

AVVERTENZE IMPORTANTI

LEGGERE ATTENTAMENTE LE ISTRUZIONI PRIMA DELL'USO.
L'apparecchio è destinato solo ad un uso domestico, non deve essere adibito ad un uso industriale o professionale.
Non si assumono responsabilità per uso errato o per impieghi diversi da quelli previsti dal presente libretto.
Si consiglia di conservare gli imballi originali, poiché l'assistenza gratuita non è prevista per i guasti causati da imballo non adeguato del prodotto al momento della spedizione ad un Centro di Assistenza autorizzato.

Quando vi dovete assentare anche per poco tempo, spegnere il ferro, riporlo sul suo appoggio ferro e scollegare sempre il cavo di alimentazione elettrica dalla presa di corrente.
L'apparecchio non deve essere utilizzato se è stato fatto cadere, se vi sono segni di danni visibili o se ha perduto di acqua. Tutte le riparazioni, compresa la sostituzione del cavo di alimentazione, devono essere eseguite solamente dal Centro Assistenza Autorizzato o da persona con qualifica simile, al fine di prevenire ogni rischio.
Non usare l'apparecchio se il cavo di alimentazione si presenta danneggiato, con parti recanti bruciature, ecc...; la riparazione e la sostituzione del cavo di alimentazione devono essere effettuate da un centro di assistenza autorizzato Ariete; pena il decadimento della garanzia.

Pericolo per i bambini

L'apparecchio può essere usato da bambini con un'età superiore a 8 anni e da persone che hanno capacità fisiche, sensoriali o mentali ridotte, oppure con mancanza di esperienza o di conoscenza, solo se sono seguiti da una persona responsabile o se hanno ricevuto e compreso le istruzioni e i pericoli presenti durante l'uso dell'apparecchio.

Avvertenza relativa a ustioni

Mai tentare di strirare indumenti indosso.
Non toccare le parti metalliche del ferro quando è in funzione e nei minuti seguenti al suo spegnimento poiché potrebbero causare scottature.

Attenzione - danni materiali

Prima di utilizzare l'apparecchio per la prima volta togliere eventuali etichette o protezioni dalla piastra del ferro da stiro.
Svolgere sempre il cavo prima dell'utilizzo.
L'uso di prolunge elettriche non autorizzate dal fabbricante dell'apparecchio può provocare danni ed incidenti.
Non utilizzare acqua gassata (addizionata di anidride carbonica). In caso di acqua particolarmente calcarea si consiglia l'uso di acqua demineralizzata.
Non appoggiare il ferro da stiro caldo sul cavo di alimentazione.
Non piegare la protezione del cavo elettrico quando questo viene avvolto attorno al ferro da stiro: col tempo il cavo potrebbe rompersi.
Non scollegare la spina dalla presa di corrente tirandola per il cavo.
Dopo aver staccato la spina del cavo di alimentazione elettrica dalla presa e dopo che tutte le parti si saranno raffreddate, l'apparecchio potrà essere pulito esclusivamente con un panno non abrasivo e appena umido di acqua. Non usare mai solventi che danneggiano le parti in plastica.
Non avvolgere il cavo di alimentazione attorno alla piastra quando il ferro è caldo.
Non mettere la piastra a contatto con superfici metalliche.
Spegnere sempre il ferro ruotando la manopola del termostato sulla posizione OFF e staccare la spina dalla presa di corrente elettrica prima di riempire il serbatoio con acqua o prima di svuotarlo.
Non lasciare l'apparecchio esposto ad agenti atmosferici (pioggia, sole, ecc...).

Pericolo dovuto a elettricità

Prima di collegare l'apparecchio alla rete di alimentazione controllare che la tensione indicata sulla targhetta corrisponda a quella della rete locale.
Collegare sempre l'apparecchio ad una presa con messa a terra.
NON IMMERGERE L'APPARECCHIO IN ACQUA O ALTRI LIQUIDI.
Non iniziate a strirare se avete le mani bagnate o se avete i piedi nudi.

Pericolo di danni derivanti da altre cause

Riempire il serbatoio con acqua prima di mettere in funzione l'apparecchio. Le operazioni di riempimento di acqua devono essere effettuate con la spina del cavo di alimentazione elettrica staccata dalla presa.
Per rifornire il serbatoio usare sempre il misurino in dotazione. Non mettere mai il ferro da stiro direttamente sotto al rubinetto.
Dopo il riempimento chiudere lo sportellino, assicurandosi che sia perfettamente chiuso.
Accendere l'apparecchio solo quando è in posizione di lavoro.
Quando usate l'apparecchio per la prima volta può accadere che emani un po' di fumo; non preoccupatevi, è perfettamente normale perché alcune parti sono state leggermente lubrificate, quindi dopo poco tempo il fenomeno scomparirà.
Durante l'utilizzo posizionare l'apparecchio su di un piano orizzontale stabile e ben illuminato.
Non lasciare incustodito l'apparecchio mentre è collegato alla rete elettrica.
L'apparecchio deve essere utilizzato e lasciato a riposo su una superficie stabile.
Quando si ripone il ferro sul suo appoggio ferro, assicurarsi che la superficie di appoggio sia stabile.

Se l'acqua del vostro rubinetto è molto calcarea, utilizzare acqua demineralizzata.
Non riempire MAI il serbatoio oltre il livello indicato con "MAX".
Non versare nel serbatoio aceto, additivi chimici, sostanze profumanti e decaifficanti: causa la decadenza della garanzia.
Se fosse necessario aggiungere acqua durante la stratura, spegnere sempre il ferro e staccare la spina del cavo di alimentazione dalla presa di corrente elettrica prima di riempire il serbatoio con acqua.
Accensione dell'apparecchio
È possibile che al primo utilizzo del ferro ci siano delle fuoriuscite di polvere bianca dalla piastra; questo è normale e l'effetto sparirà dopo l'erogazione di alcuni colpi vapore.

Al primo utilizzo del ferro è possibile notare un ritardo nella formazione del vapore: questo è normale ed è dovuto all'entrata in circolo dell'acqua nel ferro. Potrebbe essere necessario premere alcune volte il pulsante vapore e spray per il loro corretto funzionamento.
Appoggiare il ferro in posizione verticale sul suo appoggio ferro (I) (Fig. 7). Inserire la spina nella presa di corrente. La spia (J) di controllo della temperatura si accende.
Selezionare la temperatura desiderata ruotando la manopola di regolazione temperatura (K) e allineandola con il riferimento (G) sul ferro da stiro. Quando il ferro da stiro raggiunge la temperatura selezionata, la spia (J) si spegne (mentre si stira, la spia della temperatura si accende e si spegne, indicando che il ferro mantiene la giusta temperatura). Seguire l'indicazione riportata sull'etichetta del capo da strirare in modo da fare corrispondere i pallini raffigurati su di essa con quelli indicati sull'etichetta.

SUGGERIMENTI

Per non compromettere lo strato antiaderente non passare la piastra del ferro sopra cerniere od altri oggetti di materiale duro.
Suddividere i capi da strirare in base al tipo di tessuto: lana con lana, cotone con cotone, ecc...
Poiché il riscaldamento della piastra del ferro avviene molto più rapidamente del suo raffreddamento è consigliabile iniziare a strirare tutti i tessuti che richiedono temperature più basse per poi passare a strirare quei tessuti che richiedono progressivamente temperature più elevate.
Se il tessuto è composto da più tipi di fibre, regolare sempre la temperatura per la fibra che richiede il minor calore. Ad esempio se il tessuto è composto da un 70% di fibre sintetiche ed un 30% di cotone, bisognerà regolare la temperatura sulla posizione (*) (vedi tabella) senza vapori, cioè quella per i tessuti sintetici.
Se non siete a conoscenza della composizione del tessuto del capo da strirare, cercare un punto del tessuto che non sia visibile. Fare una prova strirando questo punto e stabilire la temperatura più adatta (iniziare sempre da una temperatura relativamente bassa ed aumentarla gradatamente fino a raggiungere quella idonea). I tessuti di pura lana (100%) si possono strirare anche con il ferro regolato su una delle posizioni vapori. Per i tessuti di pura lana, seta e sintetici, abbiate l'accortezza, per evitare che il tessuto strirato prenda il lucido, di strirarli a rovescio. Per gli altri tipi di tessuto ed in special modo per il velluto, non evitare che diventino facilmente lucidi, strirarli in una sola direzione (con un telo), facendo una pressione molto leggera. Il ferro da stiro deve essere mantenuto in costante movimento sul tessuto da strirare.
Nota: Questo simbolo posto sull'etichetta indica che l'articolo non può essere strirato! (per es. clorofibra, elastodiene).

Table with 4 columns: Etichetta, Ferro, Tipo di tessuto, Fibra. It lists symbols for different fabrics like synthetic, wool, cotton, and linen, and their corresponding fiber types.

STIRATURA A VAPORE

La stratura a vapore è possibile solo ad alta temperatura.
Accertarsi che vi sia acqua a sufficienza all'interno del serbatoio. Posizionare il ferro appoggiandolo sull'appoggio ferro (I) in posizione verticale.
Inserire la spina nella presa elettrica.
Posizionare la manopola di regolazione della temperatura (K) sulla posizione *** o superiore.
Quando la spia (J) di controllo della temperatura si spegne spostare il selettore di regolazione vapore (C) nella posizione richiesta. La massima erogazione di vapore si ottiene spostando il selettore in posizione *S*. Spostandolo su *S* non viene erogato vapore (Fig. 2).
Nota: questo modello è dotato di un sistema antigoccia che automaticamente blocca il passaggio di acqua dal serbatoio ai fori della piastra. Il sistema antigoccia disinserisce automaticamente la funzione vapore, qualora la temperatura del ferro fosse eccessivamente bassa.

Colpo vapore

Assicurarsi che il selettore di regolazione del vapore sia impostato su *S* e che ci sia acqua nel serbatoio. Premere il pulsante spray (D). Per attivare questa funzione potrebbe essere necessario premere ripetutamente il pulsante spray.

STIRATURA A SECCO

Inserire la spina nella presa elettrica. Impostare il selettore vapore (C) su *S*.
Impostare la manopola (K) di regolazione della temperatura a seconda del tipo di tessuto da strirare. Attendere qualche minuto affinché la piastra raggiunga la temperatura.

STIRARE IN VERTICALE

Questa speciale procedura di stratura serve per rimuovere le pieghe dalle tende, dai tessuti etc... Impostare la temperatura di stratura tramite la manopola di regolazione (K) oltre il simbolo (***). Posizionare la tenda o il tessuto nel modo in cui volete strirlo in verticale e premere il pulsante vapore. Se la spia della temperatura è accesa non premere il pulsante vapore più di tre volte di seguito.

DOPO AVER STIRATO

Posizionare la manopola di regolazione della temperatura (K) su "OFF". Staccare la spina dalla presa elettrica.
Appoggiare il ferro in posizione verticale e lasciarlo raffreddare.
Svuotare il serbatoio: aprire lo sportellino (B) di riempimento acqua, capovolgere il ferro da stiro e lasciare fuoriuscire l'acqua (Fig. 8).

Attenzione

Prima di svuotare il serbatoio lasciare raffreddare il ferro da stiro: pericolo di ustioni.
Avvolgere il cavo di alimentazione intorno al ferro, senza stringerlo eccessivamente (Fig. 8). Riporre il ferro in posizione verticale (Fig. 7).

PULIZIA DELL'APPARECCHIO

Attenzione
Prima di pulire il ferro, accertarsi che sia staccato dalla rete

di alimentazione elettrica e che sia completamente raffreddato.

Attenzione

Controllare le condizioni del cavo di alimentazione del vostro ferro regolarmente prima di utilizzarlo e nel caso di danneggiamento portarlo al più vicino centro di assistenza per farlo sostituire solo dal personale specializzato.

Sistema di auto-pulizia

Si consiglia di effettuare questa operazione ad intervalli regolari (una o due volte al mese) per prolungare la durata del vostro ferro da stiro. Riempire per un quarto il serbatoio dell'acqua utilizzando il misurino (F) in dotazione (Fig. 5).
Appoggiare il ferro su una superficie stabile in posizione verticale sull'appoggio ferro (I). Inserire la spina nella presa elettrica. Assicurarsi che il selettore di regolazione del vapore sia impostato su *S*.
Far riscaldare il ferro fino a che la spia (J) si spegne per la seconda volta. Posizionare la manopola di regolazione della temperatura su "OFF".
Disinserire la spina dalla presa di corrente e tenere il ferro da stiro in posizione orizzontale su un lavandino.
Premere il pulsante (L) di autopulizia "self clean" e mantenere il ferro in posizione orizzontale. Dai fori della piastra usciranno vapore e acqua bollente, che rimuoveranno le incrostazioni di calcare e le impurità accumulate all'interno della caldaia.
Muovere con delicatezza il ferro da stiro avanti e indietro, fino a svuotare completamente il serbatoio.
Al termine della procedura di autopulizia riportare il selettore di regolazione vapore sul minimo *S*.
Posizionare il ferro in verticale sul suo appoggioferro e aspettare che la piastra si raffreddi completamente.
Accertarsi che la piastra sia completamente asciutta prima di riporre il ferro.

Prima di riutilizzare il ferro, provarlo su un vecchio panno di stoffa per assicurarvi che la piastra ed il serbatoio siano puliti e per permettere la vaporizzazione dell'acqua residua.

Pulizia della piastra e dell'involucro

Attenzione
Non fare uso di abrasivi per pulire la piastra. Fare in modo che la piastra rimanga liscia: evitare il contatto con oggetti metallici.

Gli eventuali detersivi e altre parti residue presenti sulla piastra possono essere tolti utilizzando un panno imbevuto di soluzione di acqua e aceto. Pulire le parti in plastica con un panno umido non abrasivo e asciugarlo con un panno asciutto.

IL MANCATO RISPETTO DELLE NORME SOPRA CITATE PROVoca IL DECADIMENTO DELLA GARANZIA.

IMPORTANT WARNINGS READ THESE INSTRUCTIONS CAREFULLY.

- The appliance has been designed for home use only and must not be used for commercial or industrial purposes.
We decline any responsibility resulting from misuse or any use other than those covered in this booklet.
We suggest you keep the original box and packaging, as our free-of-charge service does not cover any damage resulting from inadequate packaging of the product when this is sent back to an Authorised Service Centre.
This product complies with the 2006/95/EC Directive and EMC Directive 2004/108/EC.

Danger for children

This appliance can be used by children aged from 8 years and above and persons with reduced physical, sensory or mental capabilities or lack of experience and knowledge if they have been given supervision or instruction concerning use of the appliance in a safe way and understand the hazards involved.
Do not let the power cord hang in a place where it could be grasped by a child.
Cleaning and user maintenance shall not be made by children without supervision.
Children must be supervised at all times to ensure they do not play with the appliance.
Do not leave the packaging near children because it is potentially dangerous.
In the event that this appliance is to be disposed of, it is suggested that the power chord is cut off. It is also recommended that all potentially dangerous components are rendered harmless to prevent children hurting themselves when playing with the apparatus.

Danger due to electricity

- Before plugging the appliance into the mains socket, ensure that the voltage shown on the rating plate matches the local voltage supply.
Always connect the iron to an earthed socket.

- Do not immerse the appliance in water or other liquids.
Do not start ironing if your hands are wet or if you are barefoot.

Danger of damage originating from other causes

- Fill up the tank with water before starting up the appliance. Be sure to unplug the appliance before pouring water into the tank.
When filling the water tank, always use the measuring cup provided. Never put the iron directly underneath the tap.
Close the cover after filling, making sure that it is perfectly closed.
Turn on the appliance only when it is in working position.
The appliance may give out a little smoke when used for the first time. This transitory effect is perfectly normal and is due to the fact that some of components have been slightly lubricated.
Place the appliance on a stable and well-lit horizontal surface during use.
Never leave the appliance unattended when it is connected to the power supply.
The appliance must be used and rested on a stable surface.
When placing the iron on its stand, ensure that the surface it sits on is stable.
When you have to leave for even a short period of time, turn off the iron, place it on its stand and always unplug the power cord.
The appliance is not to be used if it has been dropped, if there are visible sign of damage or if it is leaking. To prevent any accident, all repairs, including the replacement of the power cord, must be carried out by an Authorised Service Centre or, in any case, by qualified personnel.

- Do not use the appliance if the power cord appears to be damaged, with parts showing burns, etc.; an authorised Ariete service centre must repair and replace the power cable, under penalty of the warranty being forfeited.
Warning of burns
Never try to iron garments being worn.
Do not touch the metal parts of the iron when in operation and for several minutes after it is turned off since it could cause burns.
Do not aim the jet of steam towards parts of the body or pets.

Warning - material damage

- Remove any labels and protections from the soleplate before using the appliance for the first time.
Always unwind the power cord before use.
The use of extensions not approved by the manufacturer can result in damage to property and personal injury.
Do not use sparkling (carbonated) water. If your water supply is very hard, we suggest you use demineralised water instead.
Do not place the iron on top of the power cord when it is hot.
Do not bend the power cord protection when it is wrapped around the iron: the cord could break with time.
Do not pull the power cord to unplug the appliance.
The appliance must only be cleaned with a soft, slightly damp, cloth after unplugging the iron and allowing all its parts to cool down. Never use solvents which may damage the plastic parts.
Do not wrap the power cord around the soleplate when the iron is hot.
Do not put the soleplate in contact with metal surfaces.
Always turn off the iron by turning the thermostat knob to the position MIN and by unplugging the power cord before removing the tank to fill it with water or to empty it, before cleaning the iron, and immediately following use.
Always take off the appliance turning the temperature control knob to "OFF" and disconnect the main plug from the wall socket before filling

the iron with water or pouring the remaining water out.

- Do not expose the appliance to atmospheric agents (rain, sun ...).
KEEP THESE INSTRUCTIONS IN A SAFE PLACE AT ALL TIMES

DESCRIPTION OF THE APPLIANCE

- A - Spray nozzle
B - Water tank filling cover
C - Steam adjustment selector
D - Spray button
E - Steam button
F - Water measure
G - Reference for temperature setting
H - Power cord protection
I - Iron stand
J - Iron temperature control lamp
K - Temperature adjustment knob
L - SELF CLEAN button
M - Tank
N - Soleplate

INSTRUCTIONS FOR USE

Filling the tank before use

Warning
Make sure the iron is unplugged from the supply mains before filling the tank with water.

Set the steam control knob (C) onto "S" (Fig. 2). Open the door (B) by pushing it upwards and, holding the iron horizontally, fill the water tank up to the maximum level using the measuring cup (F) provided (Fig. 5).
Close the cover (B) again. If your tap water is very hard, use demineralised water.

NEVER exceed the MAX mark when filling the tank.

Do not pour vinegar, descalers or other scented substances into the tank; under penalty of immediate cancellation of the warranty.
If it proves necessary to add water while ironing, always turn off the iron and unplug the power cord before filling the tank with water.
Open the water filling cover and turn the iron upside down to empty the tank.

Turning on the appliance

It is possible that there white powder leaks from the soleplate the first time the iron is used: this is normal, and the effect will disappear after a few jets of steam.

You may notice a delay in the formation of steam the first time the iron is used: this is normal and is because the water starts to circulate inside the iron. It may be necessary to press the steam and spray button a few times for it to operate correctly.

Rest the iron upright on the iron stand (I) (Fig. 7). Plug it into the socket. The temperature control lamp (J) turns on. Select the desired temperature by turning the temperature adjustment knob (K), lining it up with the reference (G) on the iron. When the iron reaches the selected temperature, the lamp (J) turns off (the temperature lamp turns off and on while ironing, indicating that the iron is maintaining the right temperature).

Follow the instructions on the care label of the garment to be ironed so that the dots shown on the iron correspond to those shown on the label.

SUGGESTIONS

Do not run the iron over zippers or other objects made of hard material so as to not damage the anti-aderent coating.
Divide the articles to be ironed according to the types of material: wool with wool, cotton with cotton, etc...

Because the iron heats up much more quickly than it cools down, it is advisable to start with those fabrics which require lower temperatures and move on to those which require progressively higher temperatures.
If the material is made up of more than one type of fibre, always set the temperature to the fibre which requires less heat. For example, if the material is made up of 70% synthetics and 30% cotton, set the temperature control to position (*) (see table) without steam, that is, the temperature for synthetic fabrics.
If you do not know the composition of the article to be ironed, choose a part of the article which will not be seen. Do a test ironing on this part to establish the appropriate temperature (always start with a relatively low temperature and work up until the ideal temperature is reached).
Pure (100%) wool articles can be ironed with the iron set to one of the steam positions. To avoid pure wool, silk and synthetic materials becoming shiny, it makes good sense to iron them on the reverse side. For other materials, especially velvet, which can become shiny very easily, cover them with a cloth and iron in one direction only, using light pressure. The iron must be kept constantly moving over the fabric.
Note: This symbol on label means: this article cannot be ironed! (e.g. chlorofibre, elastodiene).

Table with 4 columns: Label, Iron, Kind of textile, Fibre material. It provides a key for interpreting the ironing symbols on garment labels.

STEAM IRONING

Steam ironing is only possible at high temperature. Ensure that there is enough water in the water tank. Rest the iron upright on the iron stand (I). Insert the plug into the wall socket.

Position the temperature adjustment knob (K) on position *** or higher. When the temperature control lamp (J) turns off, move the steam adjustment selector (C) to the desired position. You get maximum steam dispensing by moving the selector to the "S" position. Steam is not dispersed when it is moved to "S" (Fig. 2).

NOTE: this model is equipped with a drip-proof system that automatically blocks water from going from the tank to the holes of the soleplate. The drip-proof system automatically cuts out the steam function if the iron's temperature should be too low.

Shot of steam
If there is water in the tank and the temperature is set on *** or on a higher level, all you have to do is press the steam button (E).

Spray button
Make sure the steam adjustment selector is set on "S" and that there is water in the tank. Press the spray button (D). It may be necessary to press the spray button repeatedly to activate this function.

DRY IRONING
Insert the plug into the wall socket. Move the steam adjusting knob (C) onto "S".
Set the temperature control knob (K) according to the type of fabric to be ironed.
Wait a few minutes for the soleplate to reach the set temperature.

VERTICAL IRONING

This special ironing procedure serves to remove creases from curtains, fabrics, etc. Set the ironing temperature by turning the adjustment knob (K) past the symbol (***). Put the curtain or fabric in the position you want to iron it vertically and press the steam button.

Warning!
Do not iron fabrics held by other people.

AFTER IRONING

Turn the temperature control knob (K) to «OFF». Disconnect the plug from the wall socket. Put the iron in a vertical position and let it cool down. Empty the tank: open the water filling cover (B), turn the iron upside-down and let the water pour out (Fig. 8).

CLEANING THE APPLIANCE

Warning!
Before cleaning, always disconnect the plug from the power point and allow the iron to cool down.

Warning!
Never immerse the appliance in water or other liquids.

Warning!
Check the state of the power cable of your iron on a regular basis before using it, and if it is damaged, take it to the service centre closest to you to have it replaced only by specialised personnel.

Self clean system

To prolong the life of your iron, we recommend that this procedure be carried out at regular intervals (once or twice a month). Fill the tank one-fourth full with water using the measuring cup (F) provided (Fig. 5). Set the iron on a stable surface in a vertical position on the iron stand (I). Plug it into the socket. Make sure the steam adjustment selector is set on "S".
Position the temperature adjustment knob on "OFF". Heat the iron until the lamp (J) turns off a second time. Position the temperature adjustment knob on "OFF". Unplug the iron and keep the iron in a horizontal position on a sink. Press the self clean button (L) and keep the iron in a horizontal position. Steam and boiling water will come out of the holes of the soleplate. They will remove the lime deposits and impurities that have accumulated inside the boiler. Gently move the iron back and forth until the tank is completely emptied. Put the steam adjustment selector back on minimum "S" at the end of the self-cleaning procedure. Put the iron in a vertical position on its stand and wait for the soleplate to cool down completely. Make sure that the soleplate is completely dry before storing the iron.

Before using the iron again, try it on an old piece of cloth to make sure that the soleplate and tank are clean and to allow residual water to vaporize.

Cleaning the soleplate and shell

Warning!
Do not use abrasives for cleaning the soleplate. Try and keep the soleplate smooth: avoid contact with metal objects. Deposits and other residues on the soleplate can be removed with a rough cloth soaked in a vinegar/water solution. Clean plastic parts with a damp, non-abrasive cloth and dry them with a dry cloth.
FAILURE TO OBSERVE THE RULES ABOVE CAUSES THE WARRANTY TO BE FORFEITED.

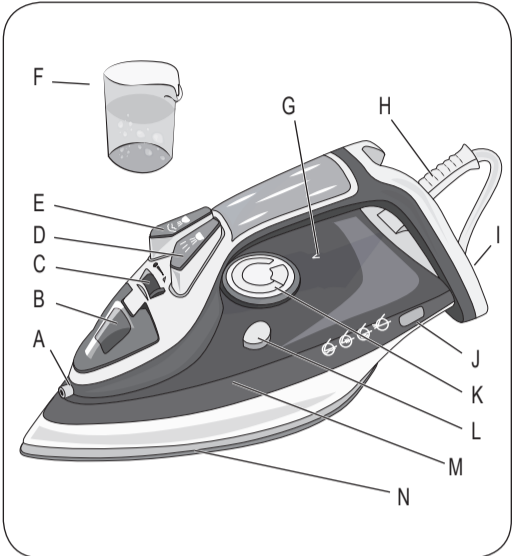


Fig. 1

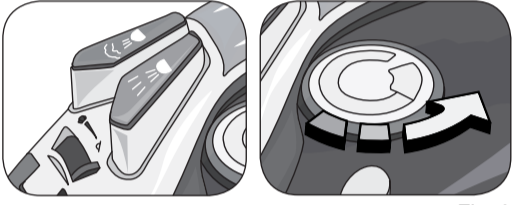


Fig. 2

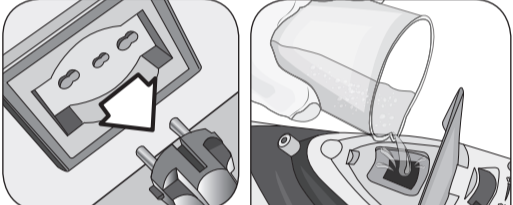


Fig. 4

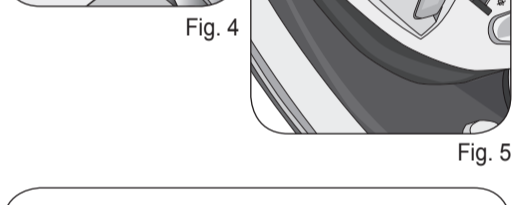


Fig. 5

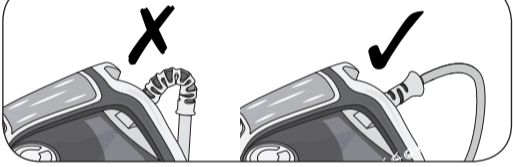


Fig. 6



Fig. 7

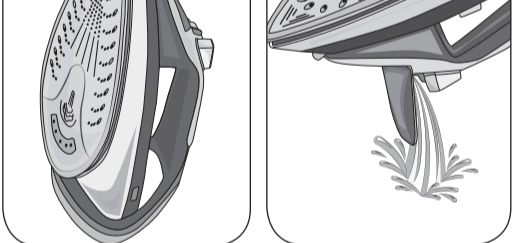


Fig. 8

