



REPUBLIC OF  
GAMERS

# ROG SWIFT PG35V

Prima edizione

Maggio 2019

**Copyright © 2019 ASUSTeK COMPUTER INC. Tutti i diritti riservati.**

Nessuna parte di questo manuale, compresi i prodotti e il software in esso descritti, può essere riprodotta, trasmessa, trascritta, salvata in un sistema di archiviazione o tradotta in altra lingua in qualsiasi forma o con qualsiasi mezzo, ad eccezione dei documenti conservati da parte dell'acquirente per il backup, senza l'espresso consenso scritto di ASUSTeK COMPUTER INC. ("ASUS").

L'assistenza o la garanzia del prodotto non sarà valida nei seguenti casi: (1) il prodotto è riparato, modificato o alterato, salvo che tale riparazione, modifica o alterazione sia autorizzata per iscritto dalla ASUS; oppure (2) il numero di serie del prodotto manca o è stato cancellato.

ASUS FORNISCE QUESTO MANUALE "COSÌ COM'È" SENZA GARANZIA DI ALCUN TIPO, SIA ESSA IMPLICITA O ESPlicita, COMPRESA MA NON SOLO LE GARANZIE O CONDIZIONI IMPLICITE DI COMMERCIALIZZABILITÀ O IDONEITÀ PER UN PARTICOLARE SCOPO. IN NESSUN CASO LA ASUS, I SUOI DIRETTORI, I SUOI RAPPRESENTANTI, I SUOI IMPIEGATI O I SUOI DISTRIBUTORI, SARANNO RESPONSABILI PER QUALSIASI DANNO INDIRETTO, SPECIALE, ACCIDENTALE O CONSEGUENTE (INCLUDENDO I DANNI DI PERDITA DI PROFITTO, PERDITA DI CONTRATTI, PERDITA D'USO O DATI, INTERRUZIONE DELL'ATTIVITÀ E SIMILI), ANCHE SE LA ASUS È STATA AVVISATA DELLA POSSIBILITÀ CHE TALI DANNI SI POSSANO VERIFICARE IN SEGUITO A DIFETTI O ERRORI DI QUESTO MANUALE O PRODOTTO.

LE SPECIFICHE E LE INFORMAZIONI CONTENUTE IN QUESTO MANUALE SONO FORNITE SOLO PER USO INFORMATIVO E SONO SOGGETTE A CAMBIAMENTO IN QUALSIASI MOMENTO SENZA PREAVVISO, E NON POSSONO ESSERE INTESE COME UN IMPEGNO DA PARTE DI ASUS. LA ASUS NON SI ASSUME ALCUNA RESPONSABILITÀ E NON SI FA CARICO DI NESSUN ERRORE O INESATTEZZA CHE PUÒ APPARIRE IN QUESTO MANUALE, INCLUDENDO I PRODOTTI ED IL SOFTWARE IN ESSO DESCRITTI.

I prodotti e nomi delle aziende che compaiono in questo manuale possono o meno essere marchi registrati o copyright delle rispettive aziende, e sono usati solo a scopo identificativo o illustrativo a beneficio dell'utente, senza alcuna intenzione di violare i diritti di alcuno.

# Contenuti

Avvisi .....	iv
Informazioni sulla sicurezza .....	v
Cura e pulizia .....	vi
Takeback Services.....	vii
<b>Capitolo 1: Introduzione al prodotto</b>	
1.1 Benvenuti!.....	1-1
1.2 Contenuti della confezione .....	1-1
Introduzione al monitor.....	1-2
1.3.1 Veduta frontale.....	1-2
1.3.2 Veduta posteriore.....	1-3
1.3.3 Funzione GamePlus .....	1-5
1.3.4 Uso del tasto di scelta rapida dell'audio.....	1-6
1.3.5 G-SYNC HDR .....	1-6
<b>Capitolo 2: Installazione</b>	
2.1 Installazione del supporto/base del monitor .....	2-1
2.2 Gestione dei cavi .....	2-3
2.3 Regolazione del monitor .....	2-4
2.4 Rimuovere il supporto (per l'installazione su parete VESA)....	2-5
2.5 Collegamento dei cavi .....	2-6
2.6 Accensione del monitor .....	2-6
<b>Capitolo 3: Istruzioni generali</b>	
3.1 Menu OSD (On-Screen Display).....	3-1
3.1.1 Come riconfigurare .....	3-1
3.1.2 Introduzione alle funzioni OSD .....	3-1
3.2 Aura.....	3-8
3.3 Sommario delle specifiche.....	3-9
3.4 Dimensioni esterne .....	3-11
3.5 Risoluzione dei problemi (FAQ).....	3-12

# Avvisi

## Dichiarazione FCC (Federal Communications Commission)

Questo prodotto è conforme alla Parte 15 delle Norme FCC. Il funzionamento è soggetto alle seguenti due condizioni:

- Questo dispositivo non può provocare interferenze dannose.
- Deve accettare tutte le interferenze ricevute incluse le interferenze che possono provocare funzionamenti indesiderati.

Questa attrezzatura è stata controllata ed è stata trovata conforme ai limiti di un apparecchio digitale di Classe B, in conformità alla parte 15 delle Normative FCC. Questi limiti sono designati a fornire una protezione ragionevole da interferenze dannose in un'installazione privata. Questa apparecchiatura genera, usa e può irradiare energia a radiofrequenze e, se non installata e usata conformemente alle istruzioni, può causare interferenze dannose alle comunicazioni radio. Non c'è tuttavia garanzia che non si verifichino interferenze in installazioni particolari. Se questa attrezzatura provoca interferenze dannose alla ricezione radiofonica o televisiva, che possono essere determinate accendendo o spegnendo l'attrezzatura, l'utente è incoraggiato a cercare di correggere l'interferenza prendendo una o più delle seguenti misure:

- Riorientare o ricollocare l'antenna di ricezione.
- Aumentare la distanza tra l'attrezzatura ed il ricevitore.
- Collegare l'attrezzatura a una presa di corrente che sia su un circuito diverso da quello a cui è collegato il ricevitore.
- Consultare il rivenditore o un tecnico esperto radio/TV per ottenere aiuto.



---

Per garantire la conformità alle normative FCC è obbligatorio usare cavi schermati per collegare il monitor alla scheda video. Cambiamenti o modifiche non espressamente approvate dalla parte responsabile alla conformità alle regole FCC, possono annullare l'autorità all'uso da parte dell'utente di questa attrezzatura.

---

## Dichiarazione del Dipartimento delle Comunicazioni Canadese

Questo apparato digitale non eccede i limiti di Classe B per l'emissione d'interferenze radio da parte di apparati digitali, come dichiarato nelle Normative sulle Interferenze Radio del Dipartimento delle Comunicazioni Canadese.

Questo apparato digitale di Classe B è conforme alle norme Canadesi ICES-003.

This Class B digital apparatus meets all requirements of the Canadian Interference - Causing Equipment Regulations.

Cet appareil numérique de la classe B respecte toutes les exigences du Règlement sur le matériel brouiller du Canada.

## Informazioni sulla sicurezza

- Prima di installare il monitor, leggere attentamente tutta la documentazione fornita in dotazione.
- Per prevenire il rischio di incendi o elettrocuzioni, non esporre il monitor a pioggia o umidità.
- Non tentare mai di aprire la struttura esterna del monitor. L'alta tensione all'interno del monitor è pericolosa e può provocare gravi lesioni fisiche.
- Se l'alimentatore si rompe, non tentare di ripararlo da sé. Contattare un tecnico specializzato, oppure il rivenditore.
- Prima di usare il prodotto, assicurarsi che tutti i cavi siano collegati in modo appropriato e che i cavi d'alimentazione non siano danneggiati. Se trova qualsiasi danno, mettersi immediatamente in contatto con il rivenditore.
- Le fessure e le aperture sul retro o sulla parte inferiore o superiore del mobile servono alla ventilazione. Non bloccarle. Non collocare mai questo prodotto accanto o sopra un radiatore o una fonte di calore salvo che non sia fornita una ventilazione adeguata.
- Il monitor deve essere alimentato esclusivamente secondo le specifiche riportate nell'etichetta. Se non si conosce il tipo d'alimentazione fornita alla propria abitazione, consultare il rivenditore oppure la compagnia elettrica locale.
- Usare una spina appropriata conforme agli standard elettrici locali.
- Non sovraccaricare le prese di corrente e le prolunghe. Il sovraccarico può essere causa di incendi o elettrocuzioni.
- Evitare polvere, umidità e temperature estreme. Non collocare il monitor in nessuna zona soggetta a bagnarsi. Collocare il monitor su una superficie stabile.
- Scollegare l'unità durante temporali o in caso di lunghi periodi di inattività. In questo modo sarà protetta da eventuali danni determinati dagli sbalzi di tensione.
- Non inserire oggetti o versare liquidi di alcun genere nelle fessure della struttura esterna del monitor.
- Per garantire il funzionamento appropriato, usare il monitor solo con computer approvati UL che hanno ricettacoli appropriatamente configurati e marcati 100- 240V CA.
- Se si dovessero incontrare problemi tecnici con il monitor, rivolgersi ad un tecnico qualificato o al proprio rivenditore.
- La regolazione del controllo del volume oltre all'equalizzatore per altre impostazioni rispetto alla posizione centrale può aumentare la tensione in uscita dall'auricolare/cuffie e del livello di pressione audio.

- L'adattatore deve essere utilizzato solamente con questo monitor, non usare per altri scopi.

Il dispositivo utilizza una delle seguenti alimentazioni:

- Costruttore: Delta Electronics Inc., Modello: ADP-280BB B



Questo simbolo indica che il prodotto (elettrico, elettronico, o che contiene batterie al mercurio) non deve essere smaltito insieme ai rifiuti urbani. Controllare le normative locali riguardo allo smaltimento dei prodotti elettronici.

## Cura e pulizia

- Prima di sollevare o ricollocare il monitor, è meglio scollegare tutti i cavi, compreso il cavo d'alimentazione. Quando si colloca il monitor attenersi alle tecniche corrette per il sollevamento. Quando si solleva o si trasporta il monitor, afferrarne le estremità. Non sollevarlo per il piedistallo o per il cavo.
- Pulizia. Spegnerne il monitor e scollegare il cavo d'alimentazione. Pulire la superficie del monitor LCD con un panno senza peluria e non abrasivo. Le macchie resistenti possono essere rimosse con un panno leggermente inumidito con un detergente neutro.
- Evitare di usare detersivi che contengono alcol o acetone. Usare detersivi appositi per la pulizia del monitor. Non spruzzare mai il detergente direttamente sullo schermo perché potrebbe penetrare all'interno del monitor provocando elettrocuzioni.

### I seguenti indizi sono fenomeni normali del monitor:

- A causa della natura della luce fluorescente, lo schermo potrebbe "sfarfallare" durante l'uso iniziale. Spegnerne l'interruttore e riaccenderlo di nuovo per assicurarsi che lo sfarfallio scompaia.
- È possibile riscontrare sullo schermo una luminosità leggermente difforme in base allo sfondo desktop utilizzato.
- Quando la stessa immagine è visualizzata per delle ore, sullo schermo può rimanere una immagine residua. Lo schermo recupererà lentamente, oppure è possibile spegnere il monitor per qualche ora.
- Se lo schermo diventa nero o lampeggia o non funziona più, rivolgersi al rivenditore o al centro di assistenza per ripararlo. Non tentare di riparare da sé lo schermo!

## Convenzioni usate in questa guida



**AVVISO:** Informazioni che aiutano a prevenire lesioni alla persona che cerca di portare a termine una attività.



**ATTENZIONE:** Informazioni che aiutano a prevenire danni ai componenti quando si cerca di portare a termine una attività.



**IMPORTANTE:** Informazioni che DEVONO essere seguite per completare un'operazione.



**NOTA:** Suggerimenti ed altre informazioni utili per portare a termine una operazione.

## Do ve trovare altre informazioni

Fare riferimento alle seguenti risorse per trovare altre informazioni e per aggiornamenti sul software del prodotto.

### 1. Siti ASUS

I siti mondiali ASUS forniscono informazioni aggiornate sui prodotti hardware e software ASUS. Fare riferimento a <http://www.asus.com>

### 2. Documentazione facoltativa

La confezione del prodotto può includere della documentazione facoltativa, come la scheda garanzia, che è aggiunta dal rivenditore. Questi documenti non sono parte della confezione standard.

## Takeback Services

ASUS recycling and takeback programs come from our commitment to the highest standards for protecting our environment. We believe in providing solutions for our customers to be able to responsibly recycle our products, batteries and other components as well as the packaging materials.

Please go to <http://csr.asus.com/english/Takeback.htm> for detail recycling information in different region.





## 1.1 Benvenuti!

Congratulazioni per l'acquisto del monitor LCD ASUS®!

L'ultimissimo monitor LCD widescreen da ASUS offre una visualizzazione più ampia, brillante e luminosa, nonché diverse funzioni per ottimizzare la visualizzazione.

Con queste funzioni ci si godrà il comfort e la piacevole esperienza visiva fornita dal monitor!

## 1.2 Contenuti della confezione

Controllare che la confezione contenga i seguenti elementi:

- ✓ Monitor LCD
- ✓ Base monitor
- ✓ Guida rapida
- ✓ Scheda garanzia
- ✓ Adattatore di alimentazione
- ✓ Cavo di alimentazione
- ✓ Cavo DP
- ✓ Cavo HDMI
- ✓ Cavo USB
- ✓ Coperchio proiezione LED e pellicola sostituibile
- ✓ Coperchio porta ingresso/uscita
- ✓ Viti montaggio a parete
- ✓ Report test calibrazione colore
- ✓ Scheda ROG



---

Se uno dei suddetti elementi è danneggiato o manca, mettersi immediatamente in contatto con il rivenditore.

---



---

Selezionare "ATTIVO" quando viene visualizzato il messaggio "AURA & LIGHT IN MOTION" per attivare la luce sul coperchio posteriore e sul supporto. Se la funzione viene disattivata, utilizzare il menu OSD per riattivarla in un secondo momento.

---



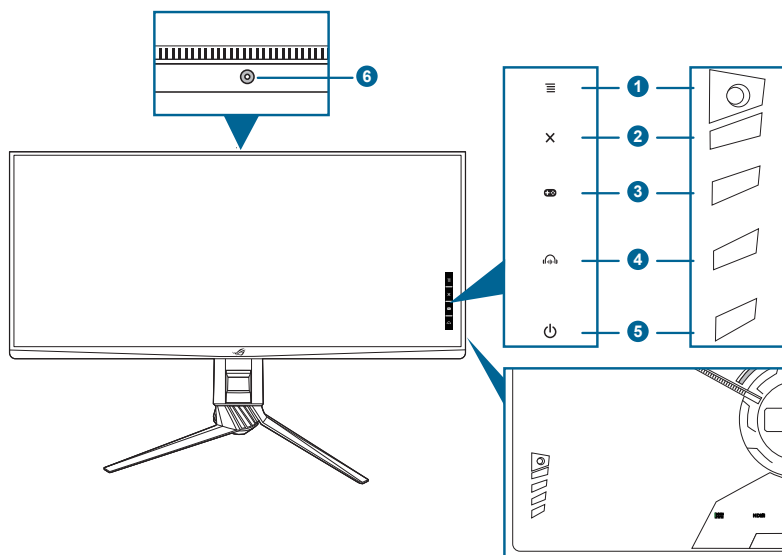
---




Se entro 12 minuti non viene rilevato alcun segnale, il monitor entra automaticamente in modalità risparmio energetico.




---

# Introduzione al monitor

## 1.3.1 Veduta frontale



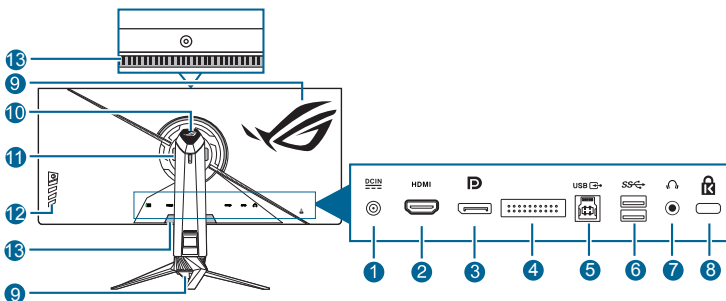
1. Tasto (a 5 direzioni )
  - Attiva il menu OSD. Abilita le voci selezionate del menu OSD.
  - Aumenta/diminuisce i valori o sposta la selezione in alto, in basso, a destra e a sinistra.
  - Consente di attivare il menu OSD quando il monitor entra in modalità standby o visualizza il messaggio "NESSUN SEGNALE".
2. Tasto
  - Chiude l'elemento del menu OSD
  - Tenuto premuto per 5 secondi, attiva/disattiva la funzione Blocco tasti.
  - Consente di attivare il menu OSD quando il monitor entra in modalità standby o visualizza il messaggio "NESSUN SEGNALE".
3. Tasto
  - Tasto di scelta rapida GamePlus. Spostare il tasto () verso l'alto/il basso per selezionare e premere () per confermare la funzione.
  - Consente di attivare il menu OSD quando il monitor entra in modalità standby o visualizza il messaggio "NESSUN SEGNALE".

4. Tasto 
  - Tasto di scelta rapida audio. Spostare il tasto  verso l'alto/il basso per selezionare e premere  per confermare la funzione.
  - Consente di attivare il menu OSD quando il monitor entra in modalità standby o visualizza il messaggio "NESSUN SEGNALE".
5. Tasto alimentazione/Indicatore alimentazione
  - Accende/spegne il monitor.
  - La definizione dei colori dell'indicatore d'alimentazione è descritta nella tabella che segue.

Stato	Descrizione
Bianco	ACCESO
Lampeggia di colore ambra	Accesso alla modalità standby
Ambra	Modalità di standby/Nessun segnale
SPENTO	SPENTO
Verde	HDR
Rosso	G-SYNC

6. Sensore luce ambientale.

### 1.3.2 Veduta posteriore



1. **Porta DC-IN.** Questa porta collega il cavo d'alimentazione.
2. **Porta HDMI.** Questa porta è per il collegamento con un dispositivo compatibile HDMI.
3. **DisplayPort.** Questa porta serve per il collegamento a dispositivi compatibili DisplayPort.
4. **Solo per l'assistenza.**
5. **Porta USB 3.0 upstream.** Questa porta serve per il collegamento usando un cavo USB a monte. La connessione abilita le porte USB sul monitor.

6. **Porta USB 3.0 downstream.** Queste porte servono per il collegamento di dispositivi USB come tastiera/mouse USB, chiavette USB, eccetera.
7. **Jack auricolare.** Questa porta è disponibile solo quando è collegato un cavo HDMI/DisplayPort o USB
8. **Passante cavo di protezione Kensington.**
9. **AURA RGB/AURA Sync (controllato dal software AURA).**
10. **Luce in movimento.**
11. **Ventilazione (ingresso dell'aria).**



Non ostruire le aperture di ventilazione sul monitor. Il calore generato può ridurre la vita utile del monitor e causare danni.

---

12. **Tasti di controllo.**
13. **Ventilazione (uscita aria calda).**














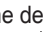

Non ostruire le aperture di ventilazione sul monitor. Il calore generato può ridurre la vita utile del monitor e causare danni.

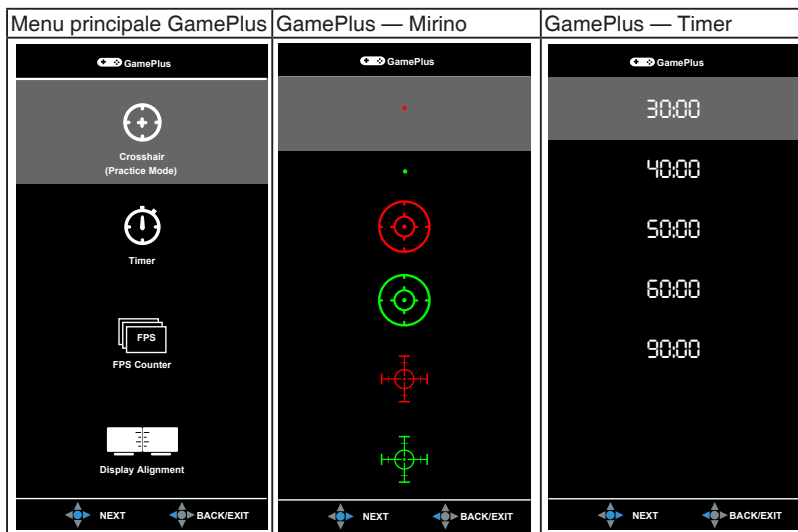
---

### 1.3.3 Funzione GamePlus

La funzione GamePlus offre una serie di strumenti e crea un ambiente di gioco migliore per gli utenti durante l'uso di diversi tipi di giochi. Le 6 opzioni disponibili per il mirino consentono di scegliere quello che meglio si adatta al gioco che si sta utilizzando. È inoltre disponibile un timer su schermo che è possibile posizionare sul lato sinistro dello schermo in modo da tenere traccia del tempo di gioco trascorso; mentre l'FPS (fotogrammi per secondo) consente di conoscere la fluidità del gioco. L'Allineamento schermo visualizza le righe per l'allineamento sui 4 lati dello schermo in modo da utilizzarle per allineare perfettamente diversi monitor.



Per attivare GamePlus:

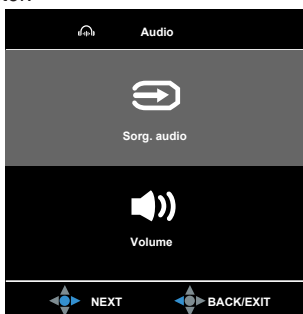
1. Premere il tasto di scelta rapida GamePlus.
2. Spostare il pulsante  () verso l'alto/il basso per selezionare le diverse funzioni.
3. Premere il tasto  () o spostare il tasto  () verso destra per confermare la funzione scelta, quindi spostare il tasto  () verso l'alto/il basso per scorrere le impostazioni. Spostare il pulsante  () verso sinistra per tornare indietro, disattivare e uscire.
4. Evidenziare l'impostazione desiderata e premere il tasto  () per attivarla. Premere il pulsante  per disattivarlo.



### 1.3.4 Uso del tasto di scelta rapida dell'audio

Sono disponibili 2 percorsi audio, dal cavo USB o dal cavo HDMI/DisplayPort. Una volta premuto il tasto di scelta rapida dell'audio, vengono visualizzate le impostazioni audio per determinare il percorso audio e per regolare il volume.

- **Sorg. audio:** è possibile scegliere tra USB (supporto per alta risoluzione) o HDMI/DP.
  - \* **USB (Cuffia/ Supporto Hi-Res):** supporta la riproduzione audio in alta risoluzione. Il cavo USB deve essere collegato alla porta a monte del monitor per collegare il monitor e il dispositivo sorgente di ingresso. È inoltre necessario selezionare l'uscita corrispondente sul dispositivo audio di visualizzazione di gioco ROG.
  - \* **HDMI/DP:** l'audio proviene dal cavo HDMI/DP insieme al segnale video.
- **Volume:** spostare il tasto  () verso l'alto/il basso per regolare il volume del monitor.



### 1.3.5 G-SYNC HDR

Il monitor supporta il formato HDR. Quando vengono rilevati contenuti HDR, viene visualizzato il messaggio "HDR At" e il display nel menu OSD.



- Durante la visualizzazione di contenuti HDR, le seguenti funzioni non sono disponibili: GameVisual, Gamma, Potenziamento scuri, "DISATTIVA" in Retroillum variabile, Luminosità SDR automatica.
- Scheda grafica NVIDIA Pascal GPU come GTX1070, GTX1080 e GTX1080 Ti o superiore necessaria.







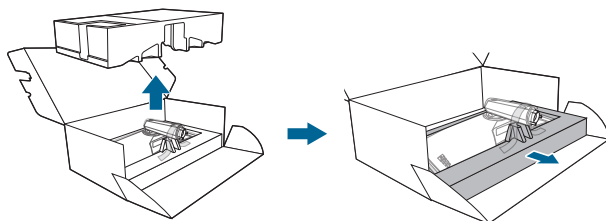
## 2.1 Installazione del supporto/base del monitor



Non rimuovere il monitor dalla confezione prima di aver installato il supporto.

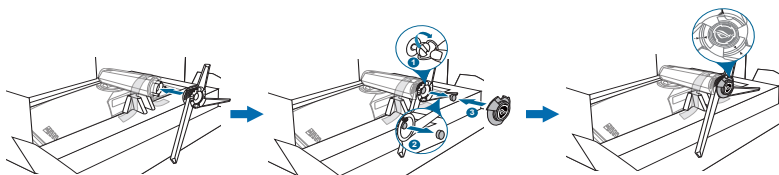
Per assemblare la base del monitor:

1. Una volta aperta la confezione, rimuovere la protezione in spugna. (Immagine 1)



(Immagine 1)

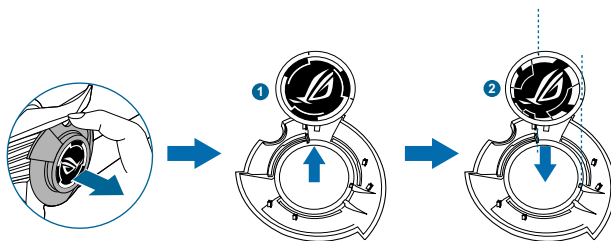
2. Inserire la base nel supporto, quindi installare il coperchio di protezione LED al supporto dopo aver rimosso il cappuccio in plastica. (Immagine 2)



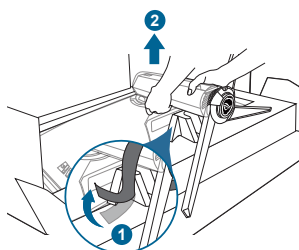
(Immagine 2)



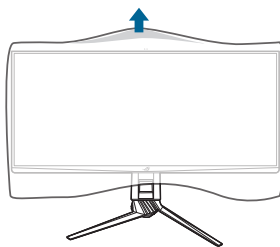
Per cambiare la pellicola sul coperchio di proiezione LED, seguire le istruzioni.



3. Rimuovere il nastro che stringe il supporto e posizione il monitor in verticale. (Immagine 3)
4. Rimuovere il coperchio del monitor. (Immagine 4)



(Immagine 3)



(Immagine 4)



---

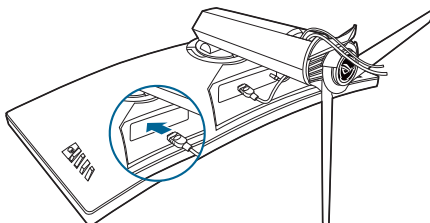
Non premere sullo schermo mentre si solleva il monitor. Sollevare il monitor con attenzione per evitare che cada o scivoli.

---

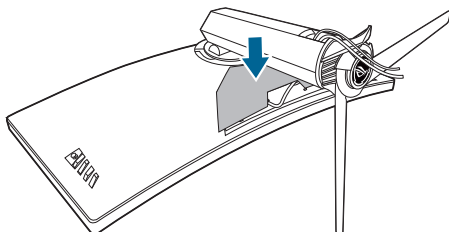
## 2.2 Gestione dei cavi

È possibile organizzare i cavi mediante il coperchio porta ingresso/uscita.

- **Sistemare i cavi**



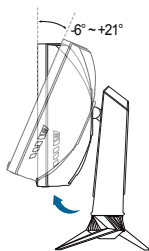
- **Usando il coperchio porta ingresso/uscita:** il coperchio può essere applicato o rimosso.



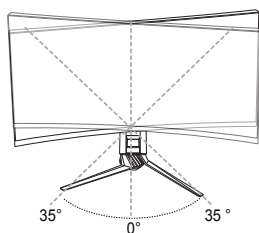
## 2.3 Regolazione del monitor

- Per ottenere una visione ottimale, si raccomanda di guardare direttamente il monitor e poi di regolarlo sull'angolazione più comoda.
- Afferrare il piedistallo per impedire che il monitor cada quando si cambia l'inclinazione.
- L'angolo di regolazione consigliato è da  $+21^\circ$  a  $-6^\circ$  (per l'inclinazione)/ da  $+35^\circ$  a  $-35^\circ$  (per la rotazione)/  $\pm 100$  mm (per la regolazione dell'altezza).

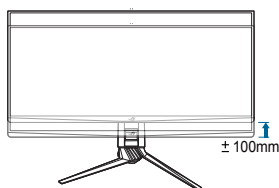
(Inclinazione)



(Rotazione)



(Regolazione altezza)



---

È normale che il monitor tremi leggermente mentre si regola l'angolo di visuale.

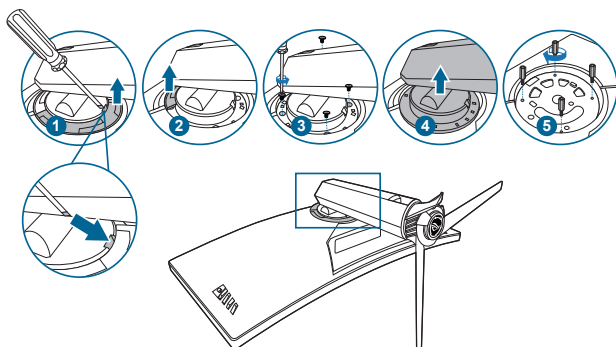
---

## 2.4 Rimuovere il supporto (per l'installazione su parete VESA)

Il supporto staccabile di questo monitor è progettato in modo particolare per l'installazione su parete VESA.

Come si smonta il supporto:

1. Appoggiare il monitor a faccia in giù su un tavolo.
2. Usare un cacciavite per rimuovere i coperchi dove si uniscono il monitor e il supporto.
3. Allentare le quattro viti sul retro del monitor e rimuovere il supporto/ base.
4. Stringere le viti per il montaggio a parete.



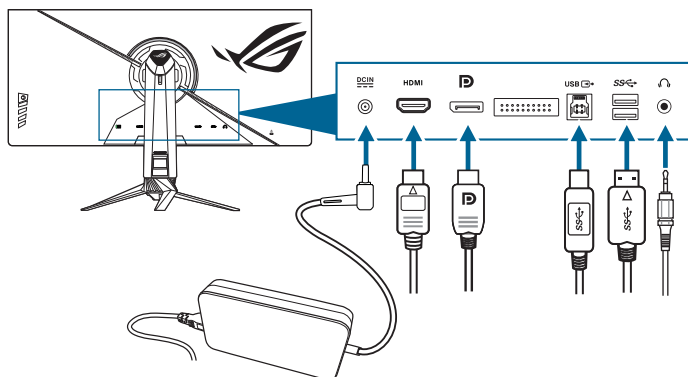
Si raccomanda di coprire la superficie del tavolo con un panno morbido per prevenire danni al monitor.



- Il kit di montaggio a parete VESA (100 x 100 mm) è venduto separatamente.
- Utilizzare unicamente la staffa da montaggio a parete certificata UL con peso/carico minimo di 22,7 kg (Vite tipo: M4 x 10 mm)

## 2.5 Collegamento dei cavi

Collegare i cavi attenendosi alle seguenti istruzioni:



- **Per collegare il cavo d'alimentazione:**
  - a. Collegare l'adattatore di alimentazione alla porta CC-IN del monitor.
  - b. Collegare una estremità del cavo di alimentazione all'adattatore di alimentazione e l'altra estremità alla presa di corrente.
- **Per collegare il cavo DisplayPort/HDMI:**
  - a. Collegare una estremità del cavo DisplayPort/HDMI alla porta DisplayPort/HDMI del monitor.
  - b. Collegare l'altra estremità del cavo DisplayPort/HDMI alla porta DisplayPort/HDMI del computer.
- **Per usare l'auricolare:** collegare l'estremità con la presa al jack cuffie del monitor.
- **Per usare le porte USB 3.0:** Prendere il cavo USB 3.0 in dotazione e collegare l'estremità più piccola (tipo B) del cavo USB a monte alla porta USB a monte del monitor, e l'estremità più larga (tipo A) alla porta USB 3.0 del computer. Assicurarsi che sul computer sia installato il sistema operativo Windows 7/Windows 8.1/Windows 10. Saranno attivate le porte USB sul monitor.

## 2.6 Accensione del monitor

Premere il tasto d'alimentazione. Fare riferimento a pagina 1-3 per le indicazioni sulla posizione dei tasti. L'indicatore d'alimentazione si illumina di colore bianco, indicando che il monitor acceso.

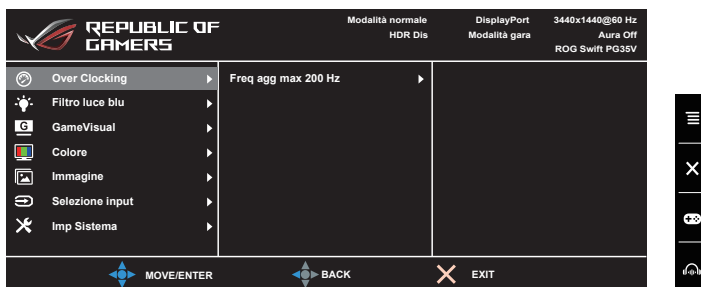



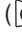





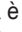













## 3.1 Menu OSD (On-Screen Display)

### 3.1.1 Come riconfigurare

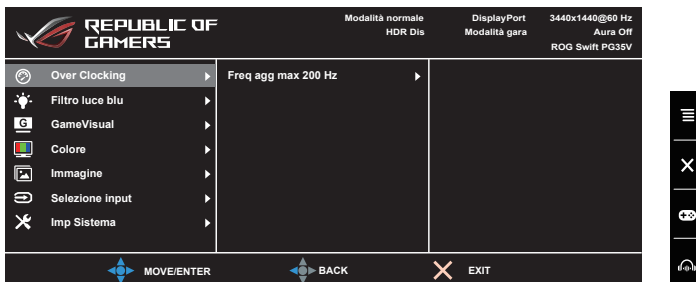




1. Premere il tasto  () per attivare il menu OSD.
2. Spostare il tasto  () verso l'alto/il basso per scorrere le funzioni. Evidenziare la funzione voluta e premere il tasto  () per attivarla. Se la funzione selezionata è dotata di un menu secondario, spostare nuovamente verso l'alto/il basso il tasto  () per navigare tra le funzioni del menu secondario. Evidenziare la funzione voluta del menu secondario e premere il tasto  () o spostare verso destra il pulsante  () per attivarla.
3. Spostare verso l'alto/il basso il tasto  () per cambiare le impostazioni della funzione selezionata.
4. Per uscire dal menu OSD e salvare le impostazioni premere ripetutamente il tasto  o spostare verso sinistra il tasto  () finché il menu OSD sparisce. Per regolare le altre funzioni, ripetere i passaggi da 1 a 3.

### 3.1.2 Introduzione alle funzioni OSD

#### 1. Over Clcking

Questa funzione consente di attivare la frequenza di aggiornamento massima.



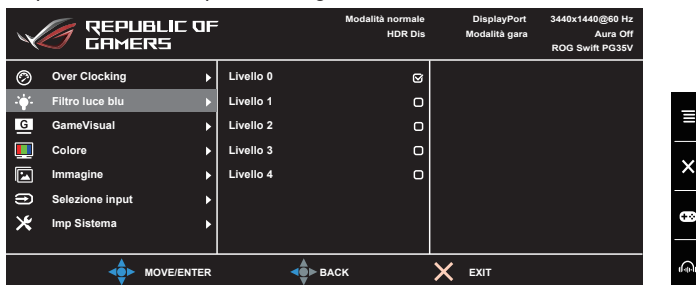
- **Freq agg max 200 Hz:** consente di selezionare la frequenza di aggiornamento massima di 200Hz (Solo per ingresso DisplayPort). Una volta selezionato, premere due volte il pulsante  () per attivare l'impostazione.



- Questa funzione è disponibile solo quando la gamma colore è YUV422 o RGB/YUV444 con profondità colore 8-bit o inferiore.
- Dopo il riavvio, testare la nuova Frequenza di aggiornamento max. abilitandola nel pannello di controllo NVIDIA. Se non appare alcuna immagine, scollegare il cavo DP e utilizzare l'OSD del monitor per provare una Frequenza di aggiornamento max. più sicura.

## 2. Filtro luce blu

In questa funzione è possibile regolare il livello del filtro luce blu.



- **Livello 0:** Nessuna modifica.
- **Livello 1-4:** Più alto è il livello, minore sarà la luce blu diffusa. Quando è attivo il Filtro luce blu, l'impostazione predefinita della Modalità gara sarà importata automaticamente. Dal Livello 1 al Livello 3, è possibile configurare la Luminosità. Il Livello 4 ha impostazioni ottimizzate. È conforme con la certificazione TUV Low Blue Light. La funzione Luminosità non è configurabile.

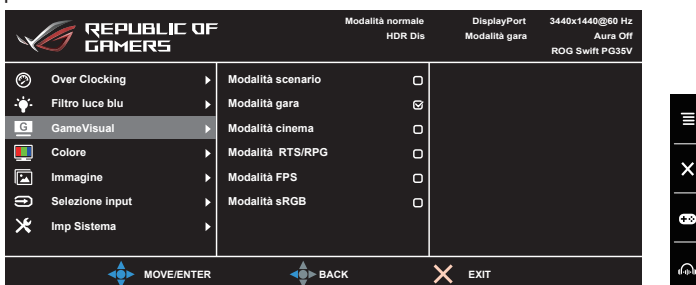


Fare riferimento a quanto segue per alleviare il fastidio agli occhi:

- Gli utenti a volte devono allontanarsi dallo schermo in caso di utilizzo per diverse ore. Fare pause brevi (di almeno 5 minuti) per ogni ora di lavoro continuo davanti al computer. Pause brevi e frequenti sono più efficaci di una singola pausa lunga.
- Per ridurre affaticamento e secchezza degli occhi, gli utenti devono far riposare periodicamente gli occhi focalizzando l'attenzione su oggetti lontani.
- Esercizi per gli occhi possono aiutare a ridurre l'affaticamento degli occhi. Ripetere spesso questi esercizi. Nel caso gli occhi siano ancora affaticati, consultare un medico. Esercizi per gli occhi: (1) Guardare ripetutamente in alto e in basso (2) Ruotare lentamente gli occhi (3) Spostare gli occhi in diagonale.
- La luce blu a energia intensa può affaticare gli occhi e dare luogo a AMD (Degenerazione maculare dovuta all'età). Il Filtro luce blu riduce del 70% (massimo) la luce blu per evitare che si verifichi la CVS (Sindrome da visione al computer).

### 3. GameVisual

Questa funzione ha 6 funzioni secondarie che si possono selezionare in base alle preferenze personali. Ciascuna modalità consente di selezionare Ripristino, che consente di conservare le impostazioni o tornare alla modalità predefinita.



- **Modalità scenario:** È la scelta migliore per la visualizzazione di foto di panorami con tecnologia video intelligente GameVisual™.
- **Modalità gara:** È la scelta migliore per i giochi automobilistici con tecnologia video intelligente GameVisual™.
- **Modalità cinema:** È la scelta migliore per la visione di video con tecnologia video intelligente GameVisual™.
- **Modalità RTS/RPG:** È la scelta migliore per i giochi di strategia in tempo reale (RTS)/giochi di ruolo (RPG) con tecnologia video intelligente GameVisual™.
- **Modalità FPS:** È la scelta migliore per i giochi Sparatutto in prima persona con tecnologia video intelligente GameVisual™.

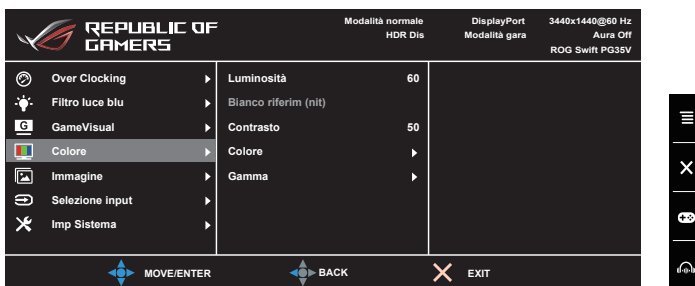
- **Modalità sRGB:** È la scelta migliore per la visualizzazione delle foto e dei grafici dal PC.



- In Modalità gara, non è possibile configurare le seguenti funzioni: Saturazione.
- In Modalità sRGB, non è possibile configurare le seguenti funzioni: Saturazione, Colore, Luminosità, Contrasto.

#### 4. Colore

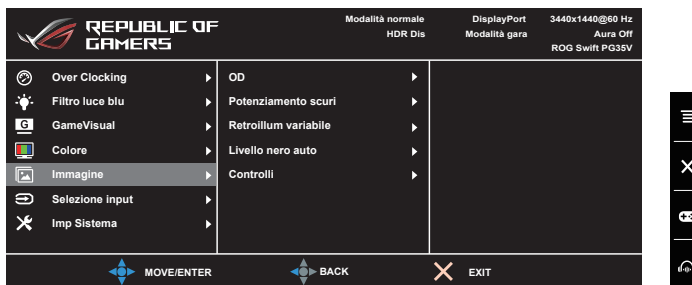
Da questo menu è possibile impostare le impostazioni relative ai colori.



- **Luminosità:** L'intervallo di regolazione è da 0 a 100. Quando è attivo HDR, la **Luminosità** sarà cambiata in **Picco bianco (nit) 1000** e **Bianco riferim (nit)** non potrà essere cambiata in modalità SDR e HDR.
- **Contrasto:** l'intervallo di regolazione è da 0 a 100.
- **Colore:** Contiene 4 modalità tra cui Freddo, Normale, Calda e Modalità Utente.
- **Gamma:** Permette di impostare la modalità colore su 1,8, 2,0, 2,2, 2,4 o 2,6.

#### 5. Immagine

Da questo menu è possibile impostare le impostazioni relative all'immagine.



- **OD:** Migliora il tempo di risposta del livello di grigio del pannello LCD. Contiene 3 modalità tra cui Estrema, Normale e DISATTIVA.

- **Potenziamento scuri:** Regola il miglioramento dei colori scuri della curva della gamma del monitor per arricchire i toni scuri in un'immagine rendendo le scene scure e gli oggetti più facili da vedere.
- **Retroillum variabile:** Consente di attivare o disattivare le operazioni con la retroilluminazione variabile. Le opzioni sono Veloce (preferibile per i giochi), Media e Graduale (preferibile per lavoro o elaborazione dei testi).

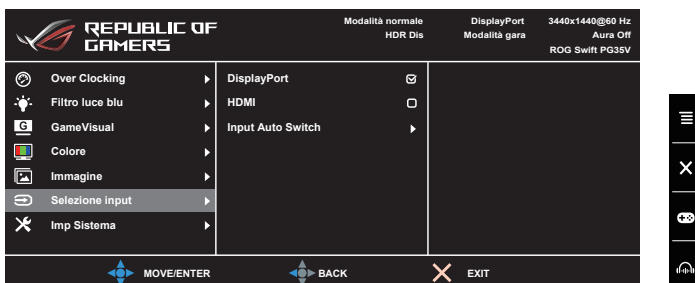


Quando la funzione è attiva, potrebbe verificarsi un leggero effetto alone su sfondi neri. È normale, non è un malfunzionamento.

- **Livello nero auto:** Consente di aumentare il livello del nero in base alla luminosità ambientale, rendendo più visibile agli occhi umani le diverse ombre grigie.
- **Controlli:** Consente di regolare le proporzioni su Schermo intero, Aspetto o 1:1.

## 6. Selezione input

In questa funzione, è possibile selezionare la sorgente di ingresso desiderata e attivare o disattivare la funzione di scambio automatico dell'ingresso.



## 7. Imp Sistema

Consente di regolare il sistema.



- **Lingua:** ci sono 20 lingue tra cui selezionare: Inglese, Francese, Tedesco, Italiano, Spagnolo, Olandese, Portoghese, Russo, Ceco, Croato, Polacco, Rumeno, Ungherese, Turco, Cinese semplificato, Cinese tradizionale, Giapponese, Coreano, Tailandese, Indonesiano.

- **LUCE IN MOVIMENTO:** Consente di selezionare il livello di luminosità della luce sul supporto. L'intervallo di regolazione è da 0 a 3.
- **Aura Sync:** Consente di attivare o disattivare la funzione Aura Sync che sincronizza l'effetto luce Aura RGB tra tutti i dispositivi supportati.
- **Aura RGB:** In questa funzione è possibile selezionare un effetto luce Aura RGB per il monitor e cambiare le impostazioni per l'effetto luce. Selezionare "DISATTIVA" per disattivare l'effetto luce Aura RGB.



- 
- Se la funzione Aura Sync è ATTIVA, la funzione Aura RGB non sarà disponibile.
  - Consultare 3.2 Aura per informazioni su come personalizzare gli effetti luce Aura dal computer.
- 

- **Posizione-OSD:** Regola la posizione orizzontale (Posizione-O./la posizione verticale (Posizione-V.) dell'OSD.
- **Trasparenza:** Regola lo sfondo del menu OSD da opaco a trasparente.
- **Tempo attesa OSD:** Regola il Tempo attesa OSD da 10 a 120 secondi.
- **Blocco tasti:** Per disattivare tutti i tasti funzione. Premere **X** per 5 secondi per annullare la funzione di blocco dei tasti.
- **Informazioni:** Mostra le informazioni del monitor.
- **Audio:**
  - \* **Volume:** l'intervallo di regolazione è da 0 a 100.
  - \* **USB (Supporto Hi-Res):** l'impostazione predefinita è disattiva.
  - \* **No audio:** Attiva e disattiva l'audio del monitor.
- **Sospensione profonda DisplayPort:** Pone la porta DisplayPort in sospensione profonda.
- **Sospensione profonda HDMI:** Pone la porta HDMI in sospensione profonda.




---

Se il monitor non riesce a riattivarsi dopo la sospensione profonda, procedere come segue:

- Premere un pulsante qualsiasi (tranne il pulsante di accensione) sul monitor per riattivarlo.
- Disattivare la funzione Sospensione profonda. (Se necessario, la ventola continua a funzionare in modalità standby e modalità disattiva.)

---

- **ECO Mode:** Riduce il consumo energetico.




---

ECO Mode riduce il consumo energetico a discapito della qualità dell'immagine. Disattivarlo per una qualità immagine migliore (Consigliato).

---

- **Luminosità SDR automatica:** Sincronizza la luminosità dello schermo con i cambiamenti della luce ambientale.



---

Poiché HDR10 è uno standard assoluto, dove i contenuti definiscono il livello nit assoluto, Luminosità SDR automatica in modalità HDR non è disponibile.


---

- **Messaggio di avviso (HDR):** Consente di attivare o disattivare il messaggio di avviso in modalità HDR.
- **DP SDR YCbCr sRGB Gamma:** "ATTIVO" è la curva della gamma sRGB mentre "DISATTIVA" è la curva della gamma BT.1886.
- **HDMI SDR YCbCr sRGB Gamma:** "ATTIVO" è la curva della gamma sRGB mentre "DISATTIVA" è la curva della gamma BT.1886 e corrisponde agli schermi di mastering di studi video.
- **Visualizza ingresso SDR:** "sRGB" è consigliato durante l'uso dei sistemi basati su Microsoft. "Gamma ampia" è consigliato durante l'uso di sistemi Mac OS.
- **Regola Tutto:** "Sì" consente di ripristinare le impostazioni predefinite.

## 3.2 Aura

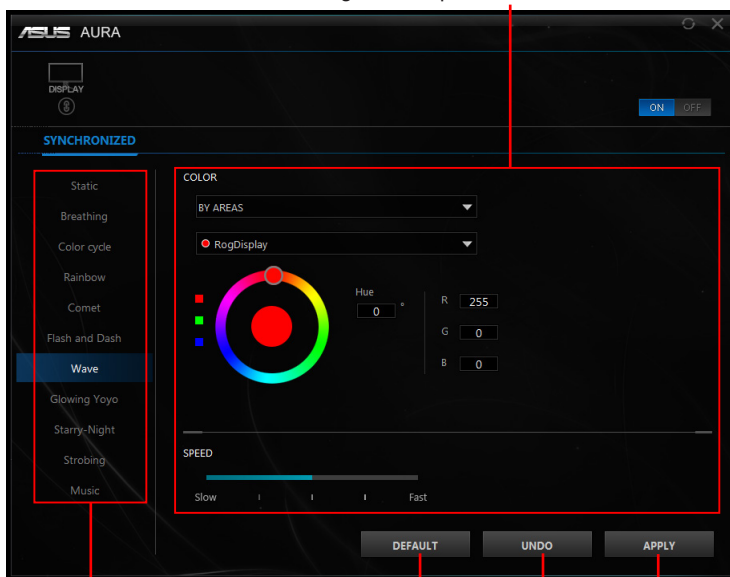
AURA è un programma software che controllare i LED colorati sui dispositivi supportati, come ad esempio monitor, schede madri, schede grafiche, PC desktop, ecc. Aura consente di regolare il colore dei LED RGB su tali dispositivi e di selezionare diversi gli effetti luce. È anche possibile correggere o regolare il colore dei LED calibrandoli.

Per attivare Aura:

1. Attivare la funzione **Aura Sync** nel menu OSD.
2. Collegare la porta USB 3.0 a monte del monitor alla porta USB del computer.
3. Installare AURA e riavviare il computer.
4. Fare doppio clic sull'icona del programma AURA  sul desktop.

Consultare l'immagine di seguito per informazioni sulle funzioni del programma AURA.

Regolare le opzioni di illuminazione AURA



Selezionare l'effetto di illuminazione AURA una volta acceso il sistema

Fare clic per attivare le impostazioni predefinite

Fare clic per applicare le modifiche

Fare clic per annullare le modifiche



- Se il collegamento USB a monte tra il monitor e il computer è disconnesso, per riprendere la funzione Aura, è necessario ricollegare la porta a monte USB 3.0 del monitor al computer e riavviare il computer.
- Visitare <https://www.asus.com/campaign/aura> per altri dettagli.



### 3.3 Sommario delle specifiche

Tipo di pannello	LCD TFT
Dimensioni del pannello	Widescreen 35,03" (21:9, 88,98 cm)
Risoluzione massima	3440 x 1440
Dimensioni pixel	0,2382 mm x 0,2402 mm
Luminosità (tipico)	1000 cd/m <sup>2</sup> (Picco/HDR attivo)
Rapporto di contrasto (tipico)	2500:1
Angolo di visuale (orizzontale/ verticale) CR>10	178°/178°
Colori dello schermo	16,7 M
Tempo di reazione	2 ms (grigio su grigio)
Selezione della temperatura colore	4 temperature colore
Ingresso analogico	No
Ingresso digitale	DisplayPort v1.4 x 1, HDMI v2.0 x 1
Jack auricolare	Sì
Ingresso audio	No
Altoparlante (integrato)	No
Porta USB 3.0	1 a monte, 2 a valle
Colori	Nero
LED alimentazione	Bianco (Attivo)/Ambra (Standby)/ Rosso (G-Sync)/Verde (HDR)
Inclinazione	+21° ~ -6°
Rotazione	+35° ~ -35°
Regolazione altezza	100 mm
Montaggio su parete VESA	100 x 100 mm
Blocco di sicurezza Kensington	Sì
Tensione nominale	CA: 100~240 V CC: 20 V, 14 A (Adattatore CA)
Consumo energetico	Accensione: < 280 W, Standby: < 0,5 W, Spegnimento: < 0,5 W
Temperatura (operativa)	0°C~40°C
Temperatura (non-operativa)	-20°C~+60°C
Dimensioni (L x H x P)	833 mm x 549 mm x 306 mm (più alto) 833 mm x 449 mm x 306 mm (più basso) 986 mm x 587 mm x 322 mm (confezione)
Peso (stimato)	10,5 kg (senza supporto); 13,6 kg (netto); 20,4 kg (lordo);

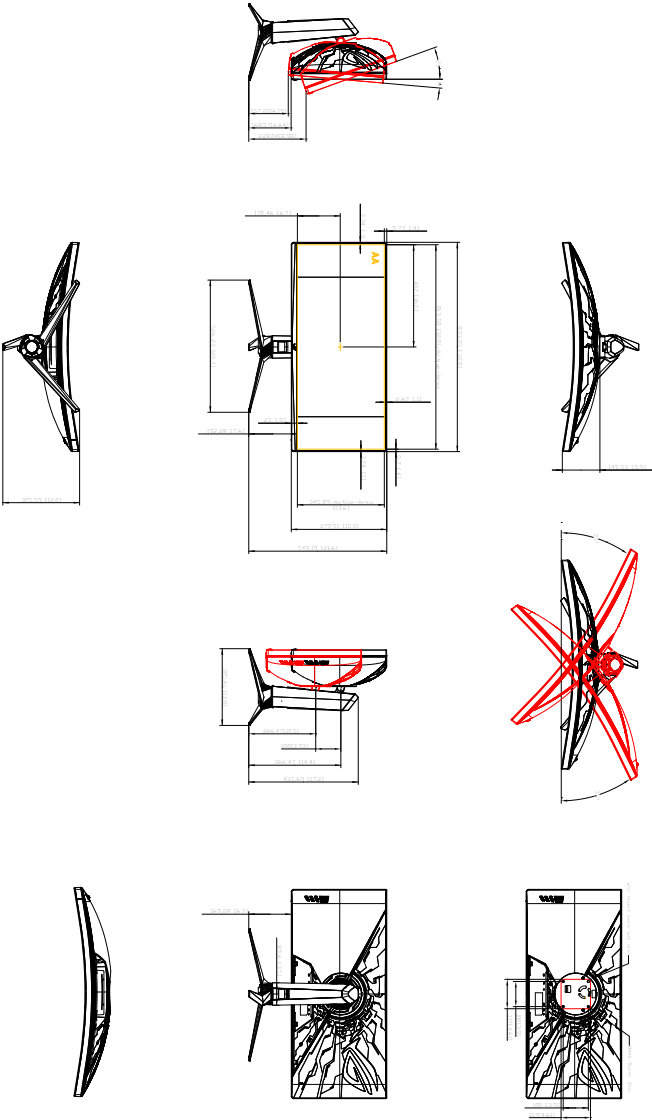
<b>Lingue</b>	20 lingue (Inglese, Francese, Tedesco, Italiano, Spagnolo, Olandese, Portoghese, Russo, Ceco, Croato, Polacco, Rumeno, Ungherese, Turco, Cinese semplificato, Cinese tradizionale, Giapponese, Coreano, Tailandese, Indonesiano)
<b>Accessori</b>	Cavo DP, cavo HDMI, cavo USB, adattatore di alimentazione, cavo di alimentazione, guida rapida, scheda garanzia, coperchio proiezione LED e pellicola sostituibile, coperchio porta ingresso/uscita, viti montaggio a parete, report test calibrazione colore, scheda ROG
<b>Conformità e standard</b>	UL/cUL, CB, CE, ErP, FCC, CCC, BSMI, CU, C-Tick, VCCI, PSE, CEL, J-MOSS, RoHS, WEEE, Windows 7 & 8.1 & 10 WHQL, KCC, E-STANDBY, TUV-Flicker Free, TUV Low Blue Light, UkrSEPRO, RCM

**\*Le specifiche sono soggette a cambiamenti senza preavviso.**

### 3.4 Dimensioni esterne

ASUS PG35V Outline Dimension  
 (Unit: mm/inch)

Swivel+/-35 Degree



## 3.5 Risoluzione dei problemi (FAQ)

Problema	Possibile soluzione
Il LED di alimentazione non è acceso	<ul style="list-style-type: none"><li>• Premere il tasto di accensione per verificare se il monitor in modalità accensione.</li><li>• Controllare che il cavo d'alimentazione sia collegato al monitor ed alla presa di corrente.</li></ul>
Il LED d'alimentazione si illumina di colore bianco e non ci sono immagini su schermo	<ul style="list-style-type: none"><li>• Controllare che il monitor ed il computer siano ACCESI.</li><li>• Assicurarsi che il cavo segnale sia collegato in modo appropriato al monitor ed al computer.</li><li>• Controllare il cavo segnale ed assicurarsi che nessun pin sia piegato.</li><li>• Collegare il computer ad un altro monitor per controllare che il computer funzioni in modo appropriato.</li></ul>
L'immagine su schermo è troppo chiara o troppo scura	<ul style="list-style-type: none"><li>• Regolare la Luminosità ed il Contrasto usando il menu OSD.</li></ul>
L'immagine su schermo non è stabile oppure sull'immagine sono presenti delle righe ondulate	<ul style="list-style-type: none"><li>• Assicurarsi che il cavo segnale sia collegato in modo appropriato al monitor ed al computer.</li><li>• Allontanare i dispositivi elettrici che possono provocare interferenze elettriche.</li></ul>
I colori dell'immagine non sono appropriati (il bianco non appare bianco)	<ul style="list-style-type: none"><li>• Controllare il cavo segnale ed assicurarsi che nessun pin sia piegato.</li><li>• Eseguire il ripristino usando il menu OSD.</li><li>• Regolare le impostazioni dei colori R/G/B, oppure selezionare la temperatura colore usando il menu OSD.</li></ul>
Contenuto HDR non riprodotto correttamente	<ul style="list-style-type: none"><li>• Assicurarsi che la sorgente di ingresso supporti la riproduzione HDR (con impostazioni di sistema corrette e software recente).</li><li>• Assicurarsi che il contenuto sia codificato HDR.</li></ul>
Durante la riproduzione di contenuti 4K HDR è visualizzata una immagine danneggiata dalle dimensioni ridotte.	<ul style="list-style-type: none"><li>• Controllare le impostazioni cromatiche nella sorgente dell'immagine per il funzionamento corretto dell'HDR. Regolare manualmente le impostazioni. Contattare il costruttore del dispositivo se il problema persiste.</li></ul>

## 3.6 Modalità operative supportate

### Ingresso HDMI

Frequenza della risoluzione	Frequenza aggiornamento
640 x 480	60Hz
800 x 600	60Hz
1024 x 768	60Hz
3440 x 1440	60Hz
3440 x 1440*	100Hz

Nota:

\*Non supportato quando il formato colore è RGB/YUV444 con profondità colore a 10-bit o 12-bit.

Non supporta l'interlacciamento e la gamma colori YUV420.

### Ingresso DisplayPort

Frequenza della risoluzione	Frequenza aggiornamento
800 x 600	60Hz
1024 x 768	60Hz
3440 x 1440	60Hz
3440 x 1440	100Hz
3440 x 1440	120Hz
3440 x 1440*	144Hz
3440 x 1440**	180Hz
3440 x 1440**	200Hz

Nota:

\*Non supportato quando il formato colore è RGB/YUV444 con profondità colore a 12-bit.

\*\*Non supportato quando il formato colore è RGB/YUV444 con profondità colore a 10-bit o 12-bit.

Non supporta l'interlacciamento.

GPU NVIDIA che supportano G-SYNC (solo per l'ingresso DisplayPort): Scheda grafica NVIDIA Pascal GPU come GTX1070, GTX1080 e GTX1080 Ti o superiore. Per altre GPU, contattare il costruttore per confermare la compatibilità.

## Ingresso DisplayPort--Overclocking

Frequenza della risoluzione	Frequenza aggiornamento
3440 x 1440*	200Hz

Nota:

\*Non supportato quando il formato colore è RGB/YUV444 con profondità colore a 10-bit o 12-bit.

Non supporta l'interlacciamento.

Poiché il contenuto HDR è destinato a risoluzioni 4K (3840 x 2160), altre risoluzioni potrebbero causare immagini anomale.

Attendere l'inizializzazione della funzione Over Clocking. Il processo potrebbe richiedere meno di 40 secondi.

GPU che supportano l'overclocking: Scheda grafica NVIDIA Pascal GPU come GTX1070, GTX1080 e GTX1080 Ti o superiore. Per altre GPU, contattare il costruttore per confermare la compatibilità.

Il monitor supporta la tecnologia NVIDIA G-SYNC e le soluzioni grafiche NVIDIA.



---

Notare che la funzione/prestazioni di overclocking dipendono dalle GPU, i contenuti visualizzati, la distanza/angolo di visione, frequenza di aggiornamento e la sensibilità degli occhi dell'utente. ASUS fornisce solamente questa funzione. Le prestazioni o qualsiasi altro effetto collaterale a seguito dell'attivazione non è garantito. L'effetto collaterale, ad esempio il contrasto degradato o cascata non è un difetto del prodotto.

---



ASUS

CE FC



<http://ROG.ASUS.com>