



ASUS VivoWatch™

/ H e a l t h c a r e

Manuale utente (e-Manual)

INFORMAZIONI SUL COPYRIGHT

Nessuna parte di questo manuale, compresi i prodotti e i software in esso descritti, può essere riprodotta, trasmessa, trascritta, archiviata in un sistema di recupero o tradotta in alcuna lingua, in alcuna forma e in alcun modo, fatta eccezione per la documentazione conservata dall'acquirente a scopi di backup, senza l'espressa autorizzazione scritta di ASUSTeK COMPUTER INC. ("ASUS").

ASUS FORNISCE QUESTO MANUALE "COSÌ COM'È" SENZA GARANZIA DI ALCUN TIPO, ESPLICITA O IMPLICITA, INCLUDENDO SENZA LIMITAZIONI LE GARANZIE O CONDIZIONI IMPLICITE DI COMMERCIALIZZABILITÀ O IDONEITÀ AD UN PARTICOLARE SCOPO. IN NESSUN CASO ASUS, I SUOI DIRIGENTI, FUNZIONARI, IMPIEGATI O DISTRIBUTORI SONO RESPONSABILI PER QUALSIASI DANNO INDIRETTO, PARTICOLARE, ACCIDENTALE O CONSEGUENTE (COMPRESI DANNI DERIVANTI DA PERDITA DI PROFITTO, PERDITA DI CONTRATTI, PERDITA D'USO O DI DATI, INTERRUZIONE DELL'ATTIVITÀ E SIMILI), ANCHE SE ASUS È STATA AVVISATA DELLA POSSIBILITÀ CHE TALI DANNI SI POSSANO VERIFICARE IN SEGUITO A QUALSIASI DIFETTO O ERRORE NEL PRESENTE MANUALE O NEL PRODOTTO.

I prodotti e nomi delle aziende che compaiono in questo manuale possono essere marchi registrati o diritti d'autore delle rispettive aziende, o meno, e sono usati a solo scopo identificativo o illustrativo, a beneficio dell'utente, senza alcuna intenzione di violazione dei diritti di alcun soggetto.

LE SPECIFICHE E LE INFORMAZIONI CONTENUTE IN QUESTO MANUALE SONO FORNITE A SOLO USO INFORMATIVO E SONO SOGGETTE A CAMBIAMENTI IN QUALSIASI MOMENTO, SENZA PREAVVISO, E NON POSSONO ESSERE INTERPRETATE COME UN IMPEGNO DA PARTE DI ASUS. ASUS NON SI ASSUME ALCUNA RESPONSABILITÀ E NON SI FA CARICO DI ALCUN ERRORE O INESATTEZZA CHE POSSA COMPARIRE IN QUESTO MANUALE COMPRESI I PRODOTTI E I SOFTWARE DESCRITTI AL SUO INTERNO.

Copyright © 2016 ASUSTeK Computer, Inc. Tutti i diritti riservati.

CONDIZIONI E LIMITI DI COPERTURA DELLA GARANZIA SUL PRODOTTO

Le condizioni di garanzia variano a seconda del tipo di prodotto e sono specificatamente indicate nel Certificato di Garanzia allegato a cui si fa espresso rinvio.

Inoltre la garanzia stessa non è valida in caso di danni o difetti dovuti ai seguenti fattori: (a) uso non idoneo, funzionamento o manutenzione impropri inclusi (senza limitazioni) e l'utilizzo del prodotto con una finalità diversa da quella conforme alle istruzioni fornite da ASUSTeK COMPUTER INC. in merito all'idoneità di utilizzo e alla manutenzione; (b) installazione o utilizzo del prodotto in modo non conforme agli standard tecnici o di sicurezza vigenti nell'Area Economica Europea e in Svizzera; (c) collegamento a rete di alimentazione con tensione non corretta; (d) utilizzo del prodotto con accessori di terzi, prodotti o dispositivi ausiliari o periferiche; (e) tentativo di riparazione effettuato da una qualunque terza parte diversa dai centri di assistenza ASUSTeK COMPUTER INC. autorizzati; (f) incidenti, fulmini, acqua, incendio o qualsiasi altra causa il cui controllo non dipenda da ASUSTeK COMPUTER INC.; (g) abuso, negligenza o uso commerciale.

La Garanzia non è valida per l'assistenza tecnica o il supporto per l'utilizzo del Prodotto in merito all'utilizzo dell'hardware o del software. L'assistenza e il supporto disponibili (se previsti) nonché le spese e gli altri termini relativi all'assistenza e al supporto (se previsti) verranno specificati nella documentazione destinata al cliente fornita a corredo del prodotto. È responsabilità dell'utente, prima ancora di richiedere l'assistenza, effettuare il backup dei contenuti presenti sul Prodotto, inclusi i dati archiviati o il software installato.

ASUSTeK COMPUTER INC. non è in alcun modo responsabile per qualsiasi danno, perdita di programmi, dati o altre informazioni archiviate su qualsiasi supporto o parte del prodotto per il quale viene richiesta l'assistenza; ASUSTeK COMPUTER INC. non è in alcun modo responsabile delle conseguenze di tali danni o perdite, incluse quelle di attività, in caso di malfunzionamento di sistema, errori di programmi o perdite di dati.

È responsabilità dell'utente, prima ancora di richiedere l'assistenza, eliminare eventuali funzioni, componenti, opzioni, modifiche e allegati non coperti dalla Garanzia prima di far pervenire il prodotto a un centro servizi ASUSTeK COMPUTER INC. ASUSTeK COMPUTER INC. non è in alcun modo responsabile di qualsiasi perdita o danno ai componenti sopra descritti.

ASUSTeK COMPUTER INC. non è in alcun modo responsabile di eliminazioni, modifiche o alterazioni ai contenuti presenti sul Prodotto compresi eventuali dati o applicazioni prodottesi durante le procedure di riparazione del Prodotto stesso. Il Prodotto verrà restituito all'utente con la configurazione originale di vendita, in base alle disponibilità di software a magazzino.

LIMITAZIONE DI RESPONSABILITÀ

Potrebbero verificarsi circostanze per le quali, a causa di difetti di componenti ASUS, o per altre ragioni, abbiate diritto a richiedere un risarcimento danni ad ASUS. In ciascuna di queste circostanze, a prescindere dai motivi per i quali si ha diritto al risarcimento danni, ASUS è responsabile per i danni alle persone (incluso il decesso), danni al patrimonio o alla proprietà privata; o qualsiasi altro danno reale e diretto risultante da omissione o mancata osservazione degli obblighi di legge previsti in questo Certificato di Garanzia, fino al prezzo contrattuale elencato per ogni prodotto e non oltre.

ASUS sarà solo responsabile o indennizzerà per perdite, danni o reclami su base contrattuale, extracontrattuale o di infrazione ai sensi del presente Certificato di Garanzia.

Questo limite si applica anche ai fornitori e rivenditori ASUS. Questo è il limite massimo per il quale ASUS, i suoi fornitori e il vostro rivenditore sono responsabili collettivamente.

IN NESSUN CASO ASUS È RESPONSABILE DI QUANTO SEGUE: (1) RICHIESTE DI TERZI PER DANNI DA VOI CAUSATI; (2) PERDITA O DANNEGGIAMENTO DEI VOSTRI DATI O DOCUMENTI O (3) QUALSIASI DANNO INDIRETTO, PARTICOLARE, ACCIDENTALE O CONSEGUENTE (COMPRESI DANNI DERIVANTI DA PERDITA DI PROFITTO, PERDITA DI CONTRATTI, PERDITA D'USO O DI DATI, INTERRUZIONE DELL' ATTIVITÀ E SIMILI) ANCHE SE ASUS, I SUOI DISTRIBUTORI E I VOSTRI RIVENDITORI SONO CONSAPEVOLI DELLA POSSIBILITÀ CHE TALI DANNI SI POSSANO VERIFICARE.

LICENZA SOFTWARE

I prodotti ASUS possono essere corredati da software, secondo la tipologia del prodotto. I software, abbinati ai prodotti, sono in versione "OEM": il software OEM viene concesso in licenza all'utente finale come parte integrante del prodotto; ciò significa che non può essere trasferito ad altri sistemi hardware e che, in caso di rottura, di furto o in ogni altra situazione che lo renda inutilizzabile anche la possibilità di utilizzare il prodotto OEM viene compromessa. Chiunque acquisti, unitamente al prodotto, un software OEM è tenuto ad osservare i termini e le condizioni del contratto di licenza, denominato "EULA" (End User Licence Agreement), tra il proprietario del software e l'utente finale e visualizzato a video durante l'installazione del software stesso. Si avvisa che l'accettazione da parte dell'utente delle condizioni dell'EULA ha luogo al momento dell'installazione del software stesso.

ASSISTENZA E SUPPORTO

Visitate il nostro sito multi-lingua all'indirizzo: <http://www.asus.com/it/support>

Indice

Informazioni sul manuale	6
Note e messaggi del manuale	7
Formati carattere	7
Capitolo 1: Per iniziare	
Conoscete il vostro ASUS VivoWatch	9
Informazioni sull'indicatore LED.....	11
Caricare la batteria dell'ASUS VivoWatch.....	13
Capitolo 2: Utilizzo del vostro ASUS VivoWatch	
Installazione dell'app a corredo	17
Prima associazione con il telefono.....	17
Navigare sull'ASUS VivoWatch	18
Schermata Home dell'ASUS VivoWatch.....	18
Sblocco dell'ASUS VivoWatch	18
Funzioni dell'ASUS VivoWatch	19
Dettagli 19	
Sveglia 20	
Indice UV	21
Pulsazioni	22
Dati ASUS VivoWatch.....	23
Indice felicità (HI)	24
Info sonno.....	25
Info esercizio.....	25
Modalità esercizio	26
Schermata della modalità esercizio	26
Notifica chiamata in arrivo	28
Notifica obiettivo raggiunto	28
Promemoria camminata	29

Capitolo 3: App ASUS VivoWatch per il telefono

Statistiche.....	31
Drawer dell'app HiVivo	32
Mio VivoWatch	33
Impostazione	34
Cambiare il quadrante dell'orologio	35
Cambiare la lingua.....	37
Impostare obiettivi giornalieri	38
Aggiornamento del firmware	39

Appendice

Norme di sicurezza per la batteria	41
Norme di sicurezza.....	41
Dichiarazione sulle interferenze FCC (Federal Communications Commission).....	43
Avvertenza contro l'esposizione a RF.....	44
Avviso marchio CE.....	44
Dichiarazione di conformità con le normative internazionali per la tutela ambientale.....	45
Servizio di ritiro e riciclaggio ASUS.....	45
Corretto smaltimento	45
Precauzioni Nordic Lithium (per batterie agli ioni di Litio).....	46

Informazioni sul manuale

Questo manuale descrive le caratteristiche hardware e software del vostro ASUS VivoWatch e le organizza nei seguenti capitoli:

Capitolo 1: Per iniziare

Questo capitolo descrive le componenti hardware del vostro ASUS VivoWatch e fornisce informazioni su come utilizzare le differenti parti del vostro ASUS VivoWatch.

Capitolo 2: Utilizzo del vostro ASUS VivoWatch

Informazioni generali sull'utilizzo del vostro ASUS VivoWatch.

Capitolo 3: App ASUS VivoWatch per il telefono

Questo capitolo fornisce informazioni su alcune delle caratteristiche dell'app a corredo che potete usare con il vostro telefono accoppiato.

Appendice

Comunicazioni e informazioni sulla sicurezza per il vostro ASUS VivoWatch.

Note e messaggi del manuale

Per evidenziare le informazioni chiave contenute nel manuale alcuni messaggi sono presentati nelle forme seguenti:

IMPORTANTE! Messaggio contenente informazioni importanti per il completamento di un'operazione.

NOTA: Messaggio contenente informazioni aggiuntive e suggerimenti per completare un'operazione.

ATTENZIONE! Messaggio contenente le indicazioni da seguire per garantire la sicurezza di determinate operazioni onde evitare danni ai dati e alle componenti del vostro ASUS VivoWatch.

Formati carattere

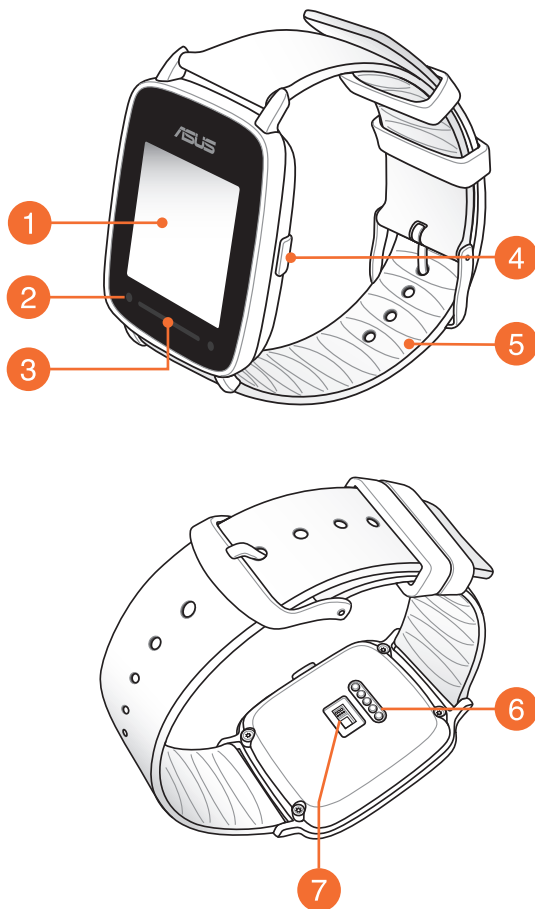
Grassetto = Indica il menu o l'oggetto da selezionare.

Corsivo = Indica le sezioni alle quali potete fare riferimento in questo manuale.

1

Per iniziare

Conoscete il vostro ASUS VivoWatch



NOTA:

- ASUS VivoWatch è compatibile con lo standard IP67 per la resistenza a polvere e acqua.
 - NON usate il vostro ASUS VivoWatch a contatto con liquidi contenenti sostanze chimiche o in acqua salata (mare, piscine o sorgenti di acqua calda), potreste danneggiare i connettori di ricarica.
-

1 Schermo touch

Usate lo schermo touch per comandare il vostro ASUS VivoWatch tramite i gesti interattivi.

NOTA: Per maggiori dettagli fate riferimento alla sezione *Navigare sull'ASUS VivoWatch* di questo manuale.

2 Sensore UV

Il sensore UV misura il livello dei raggi UV nella vostra posizione corrente e mostra il risultato sullo schermo.

3 Indicatore LED

L'indicatore LED fornisce informazioni sullo stato corrente dell'ASUS VivoWatch.

NOTA: Per maggiori dettagli fate riferimento alla sezione *Informazioni sull'indicatore LED* di questo manuale.

4 Pulsante Home

Premete questo pulsante sull'ASUS VivoWatch per tornare alla schermata Home. Potete anche premere questo pulsante per sbloccare il vostro ASUS VivoWatch.

5 Cinturino

Il cinturino vi permette di indossare l'ASUS VivoWatch al polso.

6 Connettori di ricarica

Allineate e collegate i connettori di ricarica ai pin della base di ricarica per caricare la batteria del vostro ASUS VivoWatch.

7 Sensore battito cardiaco

Questo sensore misura il vostro battito cardiaco e mostra il risultato sullo schermo.

Informazioni sull'indicatore LED

Modalità normale

Colore	Stato
Verde lampeggiante	La batteria si sta caricando.
Verde fisso	La batteria è completamente carica.

Modalità esercizio

Colore	Stato
Verde lampeggiante	Battito cardiaco normale.
Rosso lampeggiante	PERICOLO! Battito cardiaco anormale.

ATTENZIONE! L'indicatore LED lampeggia di colore rosso quando il vostro battito cardiaco è anormale. Questo potrebbe essere dovuto ad un esercizio troppo intenso.

Base di ricarica

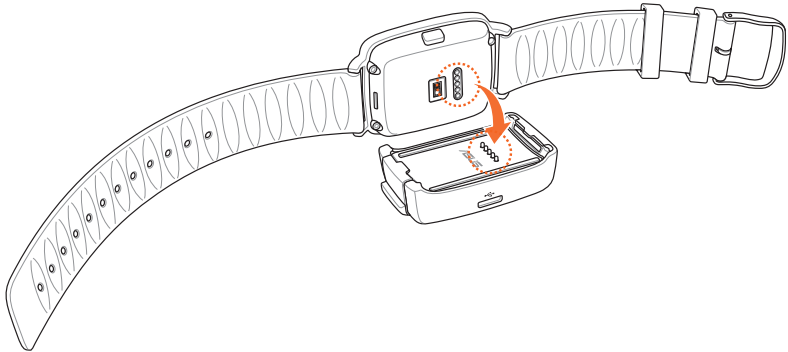


NOTA: Per maggiori informazioni sull'uso della base di ricarica fate riferimento alla sezione *Caricare la batteria dell'ASUS VivoWatch* di questo manuale.

- 1 Molla di blocco**
Premete questa molla di blocco per liberare l'ASUS VivoWatch dalla base di ricarica.
- 2 Pin di ricarica**
Collegate questi pin ai connettori di ricarica per caricare la batteria dell'ASUS VivoWatch.
- 3 Porta micro-USB**
Inserite il connettore micro-USB del cavo USB in dotazione in questa porta per collegare la base di ricarica ad una fonte di alimentazione.

Caricare la batteria dell'ASUS VivoWatch

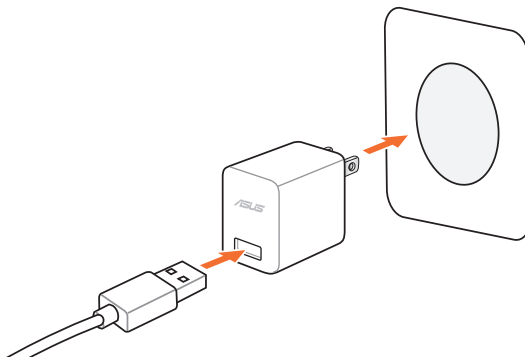
1. Collegate i pin di ricarica ai connettori di ricarica.



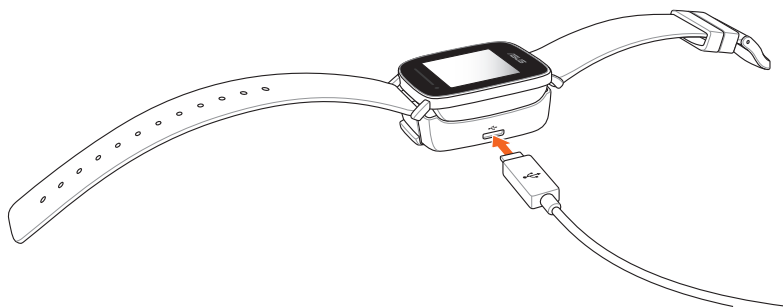
NOTA:

- Prima di una ricarica assicuratevi che sia i pin che i connettori siano puliti e asciutti.
 - Dopo aver indossato il vostro ASUS VivoWatch durante uno sport acquatico assicuratevi di risciacquare con cura i pin e i connettori con acqua fresca, quindi asciugate con un panno pulito per prevenire la corrosione.
-

2. Collegate il cavo USB > micro-USB all'adattatore di alimentazione quindi collegate l'adattatore di alimentazione alla presa di corrente più vicina.



3. Collegate il cavo USB > micro-USB alla base di ricarica per caricare la batteria del vostro ASUS VivoWatch.



NOTA: L'ASUS VivoWatch si accende automaticamente quando la batteria è completamente carica.

ATTENZIONE!

- Un collegamento errato del caricabatteria potrebbe causare gravi danni al vostro ASUS VivoWatch. Qualsiasi danno causato da un uso non corretto non è coperto dalla garanzia.
 - Non cortocircuitate i pin della base di ricarica.
 - Alcuni power bank potrebbero non essere in grado di caricare l'ASUS VivoWatch in quanto potrebbero non essere compatibili con i dispositivi a bassa corrente.
-

2

Utilizzo del vostro ASUS VivoWatch

Installazione dell'app a corredo

1. Sul vostro telefono eseguite l'accesso con il vostro account Google o con il vostro Apple ID. Create un nuovo account se ancora non lo avete.
2. Avviate **Play Store** o **App Store**.



3. Cercate **HiVivo for ASUS VivoWatch** quindi installate l'app di supporto.



Prima associazione con il telefono

IMPORTANTE!

- Attivate il Bluetooth del vostro telefono prima di eseguire l'associazione.
 - Assicuratevi che il vostro ASUS VivoWatch sia distante meno di tre metri dal vostro telefono.
-

1. Accendete il vostro ASUS VivoWatch.
2. Avviate l'app **HiVivo for ASUS VivoWatch**.
3. Seguite le istruzioni che appariranno sul telefono e sull'ASUS VivoWatch.

Navigare sull'ASUS VivoWatch

Schermata Home dell'ASUS VivoWatch

La schermata Home dell'ASUS VivoWatch mostra l'ora, la data e lo stato del vostro ASUS VivoWatch.

NOTA: Potete premere il **pulsante Home** per tornare a questa schermata.



Icona	Descrizione
	Bloccato
	Livello batteria
	Modalità esercizio
	Connesso
	Sveglia

Sblocco dell'ASUS VivoWatch

Premete il **pulsante Home** per sbloccare il vostro ASUS VivoWatch. Una volta sbloccato l'ASUS VivoWatch potete navigare tra le sue funzioni.

NOTA: Dopo un periodo di inattività l'ASUS VivoWatch torna alla schermata Home e si blocca per evitare un utilizzo non desiderato.

Funzioni dell'ASUS VivoWatch

Il vostro ASUS VivoWatch mostra informazioni sullo stato della vostra attività giornaliera, sulla durata dell'esercizio e sulla qualità del sonno per aiutarvi a migliorare il vostro benessere.

NOTA: Le schermate in questa sezione hanno scopo puramente illustrativo.

Per scorrere tra le funzioni dell'ASUS VivoWatch:

Dalla schermata Home dell'ASUS VivoWatch scorrete il dito verso sinistra o destra per navigare tra le funzioni dell'ASUS VivoWatch.



Dettagli

Questa schermata mostra i passi che avete percorso e le calorie bruciate. Il vostro ASUS VivoWatch conta automaticamente i passi percorsi e vi dice quante calorie avete bruciate. Potete visualizzare le statistiche giornaliere mentre queste vengono elaborate.



Sveglia

Questa schermata vi permette di impostare un allarme. Un allarme impostato sull'ASUS VivoWatch è indipendente dagli allarmi impostati sul vostro telefono. Potete anche impostare un allarme attraverso l'app a corredo.



Per impostare un allarme:

1. Posizionatevi sulla schermata **Allarme**.
2. Toccate lo schermo una volta, lo schermo lampeggerà.
3. Scorrete verso l'alto, o verso il basso, per impostare ore e minuti.
4. Toccate una volta lo schermo per impostare l'allarme.

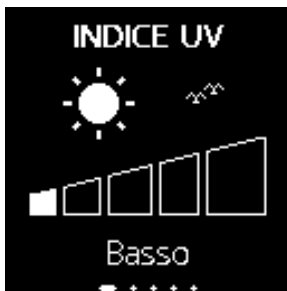
Per attivare/disattivare l'allarme:

1. Posizionatevi sulla schermata **Allarme**.
2. Toccate lo schermo e tenete premuto per almeno tre **3** secondi.
3. Lo schermo diventerà fisso ad allarme attivato e sfocato ad allarme disattivato.

NOTA: Ad allarme attivato apparirà l'icona relativa sulla schermata Home.

Indice UV

Questa schermata mostra l'indice UV corrente. Il sensore sul vostro ASUS VivoWatch rileva automaticamente l'intensità della luce UV nelle vostre vicinanze.



Orientate il sensore UV sull'ASUS VivoWatch verso il sole, il livello UV apparirà sullo schermo a misurazione eseguita.

NOTA:

- La misurazione dell'indice UV può variare a seconda del metodo di misurazione o dell'ambiente circostante.
 - La funzione di misurazione dell'indice UV non è intesa per uso medico. L'indice UV ha puro scopo informativo.
 - Non interferite con il sensore UV, potreste indurre il dispositivo ad eseguire una misurazione non corretta.
 - Se il sensore UV è sporco pulitelo prima di ogni misurazione.
-

Pulsazioni

Questa schermata mostra il vostro battito cardiaco corrente. Il sensore sul vostro ASUS VivoWatch determina automaticamente il vostro battito cardiaco corrente.



Il vostro ASUS VivoWatch utilizza il riflesso della luce del sensore sulla vostra pelle per calcolare il battito cardiaco. Il modo in cui indossate l'orologio è importante in quanto potrebbe condizionare le prestazioni del sensore per il battito cardiaco.

Per ottenere un risultato più accurato:

1. Indossate l'ASUS VivoWatch normalmente e con il quadrante rivolto verso l'alto, la base a contatto con la vostra pelle e l'ASUS VivoWatch non a contatto con il vostro polso.
2. Indossate l'ASUS VivoWatch in modo confortevole. Non allacciate troppo il cinturino dell'ASUS VivoWatch al vostro polso.
3. Potete ottenere un risultato più accurato dopo aver eseguito il riscaldamento.

ATTENZIONE!

- La precisione del sensore per il battito cardiaco può variare a seconda delle condizioni di misurazione e dell'ambiente circostante. Se il sensore per il battito cardiaco è sporco pulite il sensore e riprovate.
 - Non guardate direttamente il sensore per il battito cardiaco, la luce emessa potrebbe danneggiare la vostra vista.
 - Assicuratevi che i bambini non guardino direttamente la luce del sensore.
-

Dati ASUS VivoWatch

Il vostro ASUS VivoWatch registra automaticamente le statistiche sulle vostre attività giornaliere e sulla qualità del sonno.

Per scorrere tra i vostri dati:

Dalla schermata Home dell'ASUS VivoWatch scorrete il dito verso l'alto o verso il basso per navigare tra i dati delle vostre attività.



Indice felicità (HI)

Questa schermata mostra il livello del vostro indice di felicità. L'ASUS VivoWatch determina automaticamente l'indice di felicità basandosi su varie informazioni quali le attività giornaliere, la durata dell'esercizio e la qualità del sonno.



Indice felicità (HI)	Stato
85-100	Eccellente
75-84	Buono
60-74	Ragionevole
40-59	Riprova

Info sonno

Questa schermata mostra le informazioni su durata totale e qualità del sonno. Il vostro ASUS VivoWatch memorizza automaticamente i dati su durata e qualità del sonno. Potete visualizzare la durata e la qualità del sonno mentre queste vengono misurate.



Info esercizio

Questa schermata mostra la durata dell'esercizio e del periodo aerobico. Il vostro ASUS VivoWatch memorizza automaticamente i dati su durata dell'esercizio e periodo aerobico. Potete visualizzare la durata dell'esercizio e il periodo aerobico durante la misurazione.



Modalità esercizio

La modalità esercizio vi permette di tenere traccia delle vostre sessioni di esercizio. Quando la modalità esercizio è attivata l'ASUS VivoWatch registra le informazioni sulla sessione di esercizio corrente e le mostra mentre queste vengono registrate.

Per entrare nella modalità esercizio:

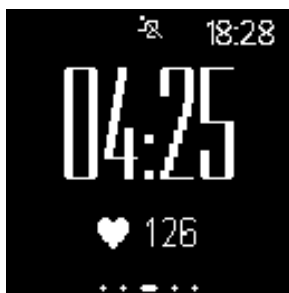
Premete e tenete premuto il **pulsante Home** per almeno quattro (4) secondi per entrare nella modalità esercizio.

Per uscire dalla modalità esercizio:

Premete e tenete premuto il **pulsante Home** per almeno quattro (4) secondi per uscire dalla modalità esercizio.

Schermata della modalità esercizio

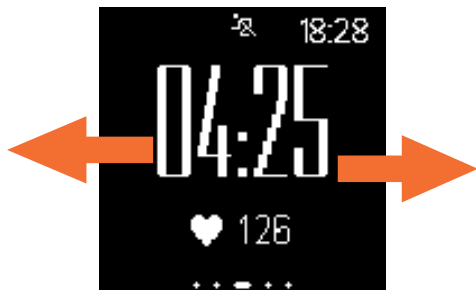
La schermata della modalità esercizio mostra la durata dell'esercizio, il battito cardiaco e altre informazioni sulla sessione corrente.



NOTA: Potete premere il **pulsante Home** per tornare a questa schermata.

Per visualizzare altre informazioni sull'esercizio:

Nella schermata della modalità esercizio scorrete il dito verso sinistra o destra per visualizzare informazioni aggiuntive.



ATTENZIONE! L'indicatore LED lampeggia di colore rosso quando il vostro battito cardiaco è anormale. Questo potrebbe essere dovuto ad un esercizio troppo intenso.

Notifica chiamata in arrivo

Il vostro ASUS VivoWatch vi permette di ricevere una notifica per le chiamate in arrivo. Quando ricevete una chiamata sul telefono accoppiato il vostro ASUS VivoWatch comincerà a vibrare e vi mostrerà il numero di telefono di chi vi sta chiamando.



Notifica obiettivo raggiunto

Il vostro ASUS VivoWatch vi mostra una notifica per indicarvi che avete raggiunto un obiettivo specifico. Potete impostare gli obiettivi tramite l'app **HiVivo**.



NOTA: Per maggiori dettagli fate riferimento alla sezione *Impostare obiettivi giornalieri* di questo manuale.

Promemoria camminata

Il vostro ASUS VivoWatch vi mostra questa schermata per ricordarvi che è ora di alzarsi e muoversi. Questa schermata appare quando non vi siete mossi per un po' di tempo.



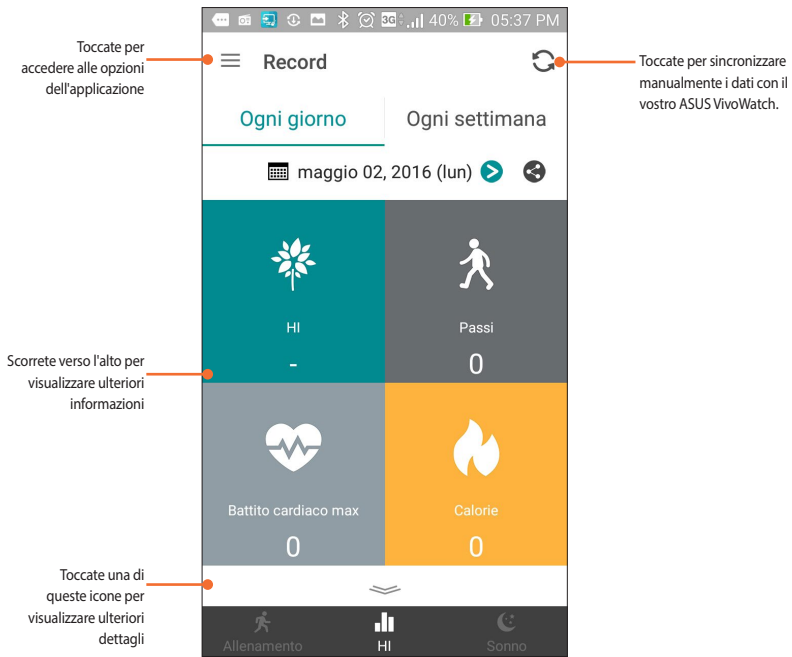
3

App ASUS VivoWatch per il telefono

Statistiche

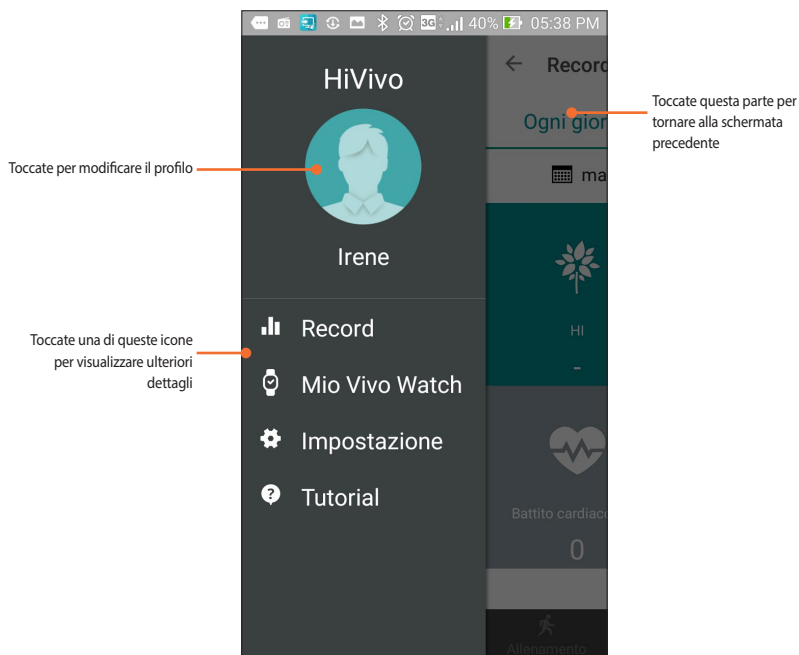
La schermata Record visualizza lo stesso HI (Indice felicità) mostrato sul vostro ASUS VivoWatch associato. Inoltre vi permette di accedere ad ulteriori informazioni in merito alle vostre statistiche giornaliere.

NOTA: Per maggiori dettagli su come ottenere l'app per il telefono fate riferimento alla sezione *Installazione dell'app a corredo* di questo manuale.



Drawer dell'app HiVivo

Il drawer dell'app vi permette di accedere a diverse schermate e impostazioni per il dispositivo. Potete anche visualizzare il profilo dell'utente corrente e modificare i profili.



Mio VivoWatch

La schermata Mio VivoWatch vi permette di visualizzare il livello della batteria e altre informazioni sul vostro ASUS VivoWatch.



NOTA: Assicuratevi di eseguire la sincronizzazione con il vostro ASUS VivoWatch dopo aver impostato un allarme.

Impostazione

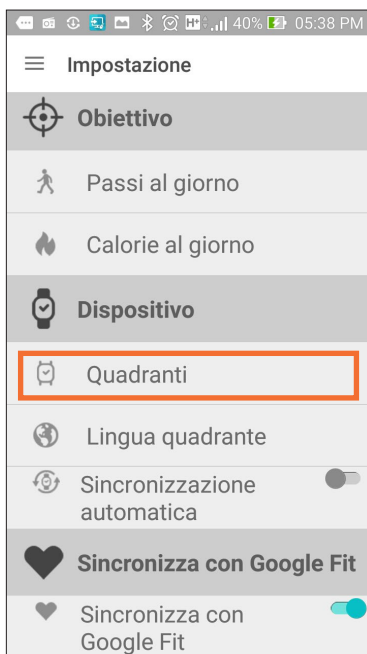
Potete personalizzare il quadrante dell'orologio e cambiare le impostazioni del vostro ASUS VivoWatch.



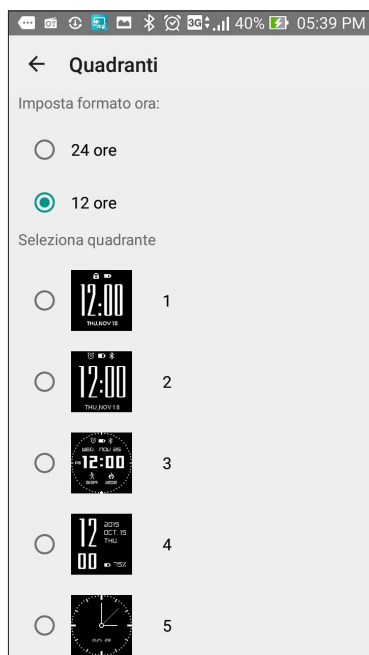
Cambiare il quadrante dell'orologio

Potete cambiare il quadrante del vostro ASUS VivoWatch e cambiare il vostro look.

1. Navigate alla schermata delle impostazioni.
2. Scorrete verso l'alto per visualizzare ulteriori icone.
3. Toccate **Quadranti**.



4. Toccate il quadrante desiderato quindi toccate **Fatto**.

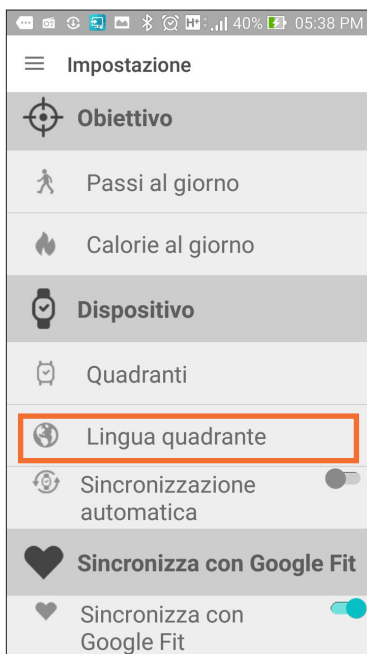


NOTA: Ulteriori quadranti saranno disponibili nei futuri aggiornamenti.

Cambiare la lingua

Potete cambiare la lingua del quadrante del vostro ASUS VivoWatch tramite l'app di supporto.

1. Navigate alla schermata delle impostazioni.
2. Scorrete verso l'alto per visualizzare ulteriori icone.
3. Toccate **Lingua quadrante**.

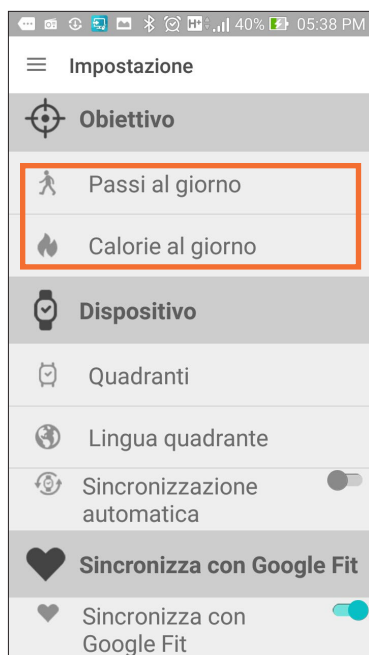


4. Selezionate la vostra lingua preferita.

Impostare obiettivi giornalieri

Impostare un obiettivo può essere un modo divertente per tenere traccia della vostra attività fisica.

1. Navigate alla schermata delle impostazioni.
2. Scorrete verso l'alto per visualizzare ulteriori icone.
3. Toccate **Passi al giorno** per impostare i passi e **Calorie al giorno** per impostare le calorie.



4. Impostate i vostri obiettivi quindi toccate **OK**.

Aggiornamento del firmware

Potete aggiornare il firmware del vostro ASUS VivoWatch attraverso l'app per il telefono.

1. Navigate alla schermata Mio VivoWatch.
2. Toccate l'icona **Aggiorna dispositivo**.



3. Seguite le istruzioni sullo schermo per completare l'aggiornamento.

NOTA: Raccomandiamo di aggiornare sempre all'ultimo firmware disponibile.

Appendice

Appendice

Norme di sicurezza per la batteria

- La batteria usata in questo dispositivo potrebbe generare un rischio di incendio, o di escoriazioni, a causa dei prodotti chimici presenti al suo interno, se rimossa o disassemblata.
- Seguite le istruzioni fornite per la vostra sicurezza.
- Rischio di esplosione se la batteria è sostituita con una di un altro tipo non compatibile.
- Non gettate nel fuoco.
- Non cercate mai di cortocircuitare la batteria.
- Non cercate mai di disassemblare e riassemblare la batteria.
- Interrompete subito l'utilizzo se rilevate una qualsiasi perdita.
- La batteria e le sue componenti devono essere smaltite, o riciclate, correttamente.
- Tenete la batteria, e le altre componenti di piccole dimensioni, lontano dalla portata dei bambini.

Norme di sicurezza

- Il vostro ASUS VivoWatch è resistente all'acqua ma non è impermeabile. Tenetelo il più possibile asciutto e evitate di usarlo nelle vicinanze di liquidi, pioggia, umidità o simili. Se si bagna asciugatelo immediatamente usando un panno morbido e asciutto.
- Assicuratevi che l'ASUS VivoWatch sia asciutto prima di usare le sue funzioni e seguite le indicazioni per la vostra sicurezza personale.
- Interrompete subito l'utilizzo se rilevate una qualsiasi perdita.
- L'ASUS VivoWatch e la base di ricarica devono essere riciclate o smaltite correttamente.
- Tenete le altre componenti di piccole dimensioni lontano dalla portata dei bambini.
- Il vostro ASUS VivoWatch deve essere utilizzato solamente in ambienti con temperature comprese tra i 5 °C e i 40 °C.

- Alcune persone potrebbero avere una reazione innaturale ad alcuni materiali usati in gioielli, orologi o altri oggetti indossabili a contatto con la pelle. Queste reazioni possono essere causate da allergie, fattori ambientali, esposizione prolungata a irritanti quali sapone, sudore o altre cause.
- Se avete qualche allergia è più probabile che andiate incontro a irritazioni se a contatto con un qualsiasi dispositivo indossabile.
- Se siete a conoscenza di queste ipersensibilità indossate il vostro ASUS VivoWatch con molta cura.
- Se indossate l'ASUS VivoWatch troppo stretto è più probabile che andiate incontro a irritazioni.
- Rimuovete il vostro ASUS VivoWatch periodicamente in modo da permettere alla pelle di respirare.
- Mantenete il vostro ASUS VivoWatch e il cinturino puliti, questo aiuterà a ridurre la possibilità di irritazioni.
- Se andate incontro a rossore, gonfiore, prurito o qualsiasi altra irritazione o disturbo sulla pelle attorno all'ASUS VivoWatch, o in profondità, rimuovete subito l'ASUS VivoWatch e consultate il vostro medico curante.
- Un uso continuato, anche dopo il placarsi dei sintomi, potrebbe portare a nuove e più importanti irritazioni.

Dichiarazione sulle interferenze FCC (Federal Communications Commission)

I collaudi ai quali è stato sottoposto questo apparecchio ne dimostrano la conformità ai limiti stabiliti per i dispositivi digitali di classe B, come indicato dal paragrafo 15 delle norme FCC. Questi limiti sono stati definiti per offrire una ragionevole protezione contro le interferenze dannose quando l'apparecchio viene usato in ambienti residenziali. Questo apparecchio genera, usa e può emettere energia in radiofrequenza e, se non viene installato e utilizzato come indicato nel manuale d'uso, può provocare interferenze dannose alle comunicazioni radio. Non è tuttavia possibile garantire che non si verifichino interferenze in casi particolari. Se questo apparecchio causasse interferenze dannose alla ricezione di programmi radiofonici e televisivi, fatto verificabile spegnendo e riaccendendo l'apparecchio stesso, consigliamo all'utente di provare a correggere l'interferenza in uno o più dei seguenti modi:

- Riorientate o riposizionate l'antenna ricevente.
- Aumentate la distanza tra il dispositivo e il ricevitore.
- Collegate l'apparecchio ad una diversa presa di corrente in modo che apparecchio e ricevitore si trovino su circuiti diversi.
- Consultate, per richiedere assistenza, il rivenditore o un tecnico radio/TV qualificato.

ATTENZIONE:

Eventuali modifiche o cambiamenti, non espressamente approvati dall'autorità responsabile per la conformità, potrebbero invalidare il diritto dell'utente all'utilizzo di questo apparecchio.

Questo dispositivo rispetta i requisiti indicati nel regolamento FCC - Parte 15. Il funzionamento è subordinato alle seguenti due condizioni: (1) questo dispositivo non causa interferenze dannose, (2) questo dispositivo accetta qualsiasi interferenza ricevuta comprese quelle che potrebbero causare un comportamento indesiderato.

Avvertenza contro l'esposizione a RF

Questo apparecchio è conforme ai limiti FCC, per l'esposizione a radiazioni, stabiliti per un ambiente non controllato.

Questo apparecchio non deve essere collocato insieme né funzionare in concomitanza con altre antenne o trasmettitori.

Avviso marchio CE



ASUSTeK Computer Inc. con la presente dichiara che questo dispositivo è conforme ai requisiti essenziali e alle altre disposizioni pertinenti con la direttiva 1999/5/EC. Il testo completo della dichiarazione di conformità UE è disponibile all'indirizzo: www.asus.com/support

Dichiarazione di conformità con le normative internazionali per la tutela ambientale

ASUS, durante la progettazione e realizzazione dei suoi prodotti, rispetta il concetto del "Green Design" (Progettazione Verde) e si assicura che tutte le fasi produttive siano in linea con le normative internazionali sull'ambiente. Inoltre, ASUS, mette a conoscenza del pubblico le informazioni sulla conformità con le disposizioni in vigore nei vari paesi del mondo.

Consultate la pagina web <http://csr.asus.com/english/Compliance.htm> per conoscere le normative osservate e applicate da ASUS:

Japan JIS-C-0950 Material Declarations

EU REACH SVHC

Korea RoHS

Servizio di ritiro e riciclaggio ASUS

Il programma di ritiro e riciclaggio dei prodotti ASUS deriva dal costante impegno aziendale a raggiungere i più elevati standard di protezione ambientale. ASUS crede, infatti, di poter fornire soluzioni in grado di riciclare in modo responsabile non soltanto i prodotti, le batterie e le altre componenti elettroniche, ma anche i materiali utilizzati per l'imballaggio. Per informazioni dettagliate sulle modalità di riciclaggio nei vari paesi visitate la pagina: <http://csr.asus.com/english/Takeback.htm>.

Corretto smaltimento



Non buttate l'ASUS VivoWatch nei bidoni dei rifiuti municipali. Questo prodotto è stato concepito per permettere il riutilizzo di alcune parti e il riciclaggio di altre. Il simbolo X sul bidone dei rifiuti indica che il prodotto (elettrico, elettronico, batterie contenenti mercurio) non deve essere buttato nei bidoni dei rifiuti municipali. Controllate le normative locali vigenti per il corretto smaltimento dei prodotti elettronici.



Non buttate la batteria nei bidoni dei rifiuti municipali. Il simbolo X sul bidone dei rifiuti indica che la batteria non deve essere buttata nei bidoni dei rifiuti municipali.

Precauzioni Nordic Lithium (per batterie agli ioni di Litio)

CAUTION! Danger of explosion if battery is incorrectly replaced. Replace only with the same or equivalent type recommended by the manufacturer. Dispose of used batteries according to the manufacturer's instructions. (English)

ATTENZIONE! Rischio di esplosione della batteria se sostituita in modo errato. Sostituire la batteria con un una di tipo uguale o equivalente consigliata dalla fabbrica. Non disperdere le batterie nell'ambiente. (Italian)

VORSICHT! Explosionsgefahr bei unsachgemäßen Austausch der Batterie. Ersatz nur durch denselben oder einem vom Hersteller empfohlenem ähnlichen Typ. Entsorgung gebrauchter Batterien nach Angaben des Herstellers. (German)

ADVARSEL! Lithiumbatteri - Eksplosionsfare ved fejlagtig håndtering. Udskiftning må kun ske med batteri af samme fabrikat og type. Levér det brugte batteri tilbage til leverandøren. (Danish)

WARNING! Explosionsfara vid felaktigt batteribyte. Använd samma batterityp eller en ekvivalent typ som rekommenderas av apparattillverkaren. Kassera använt batteri enligt fabrikantens instruktion. (Swedish)

VAROITUS! Paristo voi räjähtää, jos se on virheellisesti asennettu. Vaihda paristo ainoastaan laitevalmistajan suosittelemaan tyyppiin. Hävitä käytetty paristo valmistajan ohjeiden mukaisesti. (Finnish)

ATTENTION! Il y a danger d'explosion s'il y a remplacement incorrect de la batterie. Remplacer uniquement avec une batterie du même type ou d'un type équivalent recommandé par le constructeur. Mettre au rebut les batteries usagées conformément aux instructions du fabricant. (French)

ADVARSEL! Eksplosjonsfare ved feilaktig skifte av batteri. Benytt samme batteritype eller en tilsvarende type anbefalt av apparatfabrikanten. Brukte batterier kasseres i henhold til fabrikantens instruksjoner. (Norwegian)

標準品以外の使用は、危険の元になります。交換品を使用する場合、製造者に指定されるものを使って下さい。製造者の指示に従って処理して下さい。

(Japanese)

ВНИМАНИЕ! При замене аккумулятора на аккумулятор иного типа возможно его возгорание. Утилизируйте аккумулятор в соответствии с инструкциями производителя. (Russian)

Produttore:	ASUSTek COMPUTER INC.
Indirizzo	4F, No. 150, LI-TE RD., PEITOU, TAIPEI 112, TAIWAN
Rappresentante autorizzato in Europa:	ASUS COMPUTER GmbH
Indirizzo	HARKORT STR. 21-23, 40880 RATINGEN, GERMANY

