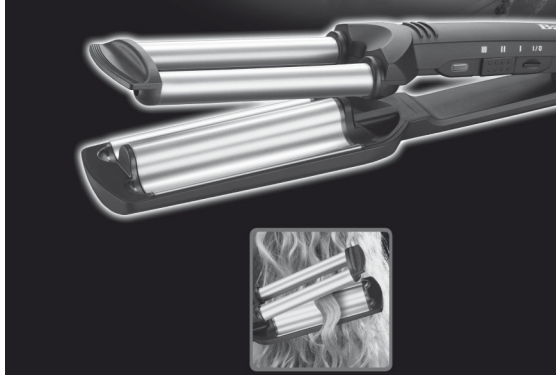


Questo manuale d'istruzione è fornito da trovaprezzi.it. Scopri tutte le offerte per BabyLiss Easy Waves C260E o cerca il tuo prodotto tra le migliori offerte di Cura della Persona

Size: 592X300mm



easy waves
C260E
made in China

Laissez le fer chauffer pendant environ une minute. Le témoin rouge cesse de clignoter quand la température sélectionnée est atteinte, et reste allumé.

Quelques astuces avant de commencer :
- Pour un résultat optimal, utilisez Easy Waves sur cheveux raides ou préalablement lissés.
- Pour un effet plus léger et naturel sur cheveux mi-longs ou longs, commencez les ondulations à hauteur d'oreille.
- Pour plus de volume, commencez les ondulations directement à la racine (en évitant toutefois une trop grande proximité de l'appareil avec le cuir chevelu).

Attention! A chaque pression de l'appareil sur les cheveux, il est possible que vous entendiez un grésillement et que vous aperceviez un dégagement de fumée. Ne vous inquiétez pas, ceci peut être dû à l'évaporation de sébum, d'un reste de produits capillaires (soin sans rinçage, laque, ...) ou dû à l'excédent d'eau qui s'évapore de vos cheveux.

- Utilisez Easy Waves sur cheveux secs.
- Démêlez les cheveux.
- Sélectionnez une mèche de cheveux et placez-la entre les plaques.
- Refermez le fer sur la mèche en maintenant une légère pression quelques secondes selon la nature du cheveu.
- Relâchez et reproduisez le geste tout le long de la mèche en refermant le fer sur la dernière ondulation obtenue pour un résultat plus harmonieux et pour éviter les faux plis.
- Travaillez toujours des racines vers les pointes.
- Nous vous conseillons d'utiliser le fer en plaçant la partie munie des 2 tubes chauffants vers l'extérieur. Il est ainsi plus aisé de visualiser l'endroit exact où il faut presser le fer sur la mèche.
- Laissez refroidir les cheveux avant de les manipuler.
- Froissez les ondulations avec les doigts et fixez-les à l'aide d'un léger voile de laque ou une noisette de mousse, mais surtout, ne brossez pas les cheveux.
- Après utilisation, appuyez sur le bouton ON-OFF et débranchez l'appareil. Laissez le refroidir avant de le ranger.

NETTOYAGE ET ENTRETIEN
Une fois froid et débranché, le fer peut-être essuyé à l'aide d'un chiffon humide. S'assurer qu'il est parfaitement sec avant de le brancher à nouveau.

BaByLiss Paris S.A.
Avenue Aristide Briand, 99
B.P. 72 92123 Montrouge Cedex
FRANCE

FRANÇAIS

Fer à boucler Easy Waves - C260E
Avec Easy Waves de BaByLiss, vous allez créer des ondulations ultra-tendances pour adopter tous les looks : du plus glamour et sophistiqué des stars hollywoodiennes au style hippie chic ou retour de plage, plus naturel et désinvolte.

Veuillez lire attentivement les consignes de sécurité avant toute utilisation de l'appareil.

- CARACTÉRISTIQUES DU PRODUIT**
- 3 tubes chauffants avec revêtement Titanium Ceramic - dimensions des tubes 15,8 x 130,5 mm
 - Sélecteur de température - 3 positions : 160-180-200°C
 - Bouton ON-OFF
 - Témoin lumineux de fonctionnement (LED)
 - Embout isolant
 - Cordon rotatif
 - Tapis isolant thermo-résistant

UTILISATION
A la première utilisation, il est possible que vous perceviez une légère émanation de fumée et une odeur particulière : ceci est fréquent et disparaîtra dès la prochaine utilisation.

- Branchez le fer et appuyez sur le bouton ON-OFF. Le témoin lumineux s'allume et clignote.
- Sélectionnez la température désirée grâce au sélecteur de température. De manière générale, il est recommandé de choisir une température plus basse pour des cheveux fins, décolorés et/ou sensibilisés, et une température élevée pour des cheveux frisés, épais et/ou difficiles à coiffer. Chaque type de cheveux étant différent, nous vous recommandons d'utiliser la position « I » lors de la première utilisation. Lors des utilisations suivantes, vous pourrez augmenter progressivement le réglage si nécessaire. Voir le tableau ci-dessous à titre indicatif.

| Température | Type de cheveux |
|-------------|--|
| I 160°C | Cheveux fins, décolorés et/ou sensibilisés |
| II 180°C | Cheveux normaux, colorés et/ou ondulés |
| III 200°C | Cheveux épais et/ou frisés |

Laissez le fer chauffer pendant environ une minute. Le témoin rouge cesse de clignoter quand la température sélectionnée est atteinte, et reste allumé.

Quelques astuces avant de commencer :
- Pour un résultat optimal, utilisez Easy Waves sur cheveux raides ou préalablement lissés.
- Pour un effet plus léger et naturel sur cheveux mi-longs ou longs, commencez les ondulations à hauteur d'oreille.
- Pour plus de volume, commencez les ondulations directement à la racine (en évitant toutefois une trop grande proximité de l'appareil avec le cuir chevelu).

Attention! A chaque pression de l'appareil sur les cheveux, il est possible que vous entendiez un grésillement et que vous aperceviez un dégagement de fumée. Ne vous inquiétez pas, ceci peut être dû à l'évaporation de sébum, d'un reste de produits capillaires (soin sans rinçage, laque, ...) ou dû à l'excédent d'eau qui s'évapore de vos cheveux.

- Utilisez Easy Waves sur cheveux secs.
- Démêlez les cheveux.
- Sélectionnez une mèche de cheveux et placez-la entre les plaques.
- Refermez le fer sur la mèche en maintenant une légère pression quelques secondes selon la nature du cheveu.
- Relâchez et reproduisez le geste tout le long de la mèche en refermant le fer sur la dernière ondulation obtenue pour un résultat plus harmonieux et pour éviter les faux plis.
- Travaillez toujours des racines vers les pointes.
- Nous vous conseillons d'utiliser le fer en plaçant la partie munie des 2 tubes chauffants vers l'extérieur. Il est ainsi plus aisé de visualiser l'endroit exact où il faut presser le fer sur la mèche.
- Laissez refroidir les cheveux avant de les manipuler.
- Froissez les ondulations avec les doigts et fixez-les à l'aide d'un léger voile de laque ou une noisette de mousse, mais surtout, ne brossez pas les cheveux.
- Après utilisation, appuyez sur le bouton ON-OFF et débranchez l'appareil. Laissez le refroidir avant de le ranger.

NETTOYAGE ET ENTRETIEN
Une fois froid et débranché, le fer peut-être essuyé à l'aide d'un chiffon humide. S'assurer qu'il est parfaitement sec avant de le brancher à nouveau.

BaByLiss Paris S.A.
Avenue Aristide Briand, 99
B.P. 72 92123 Montrouge Cedex
FRANCE

ENGLISH

Curling iron Easy Waves - C260E
With BaByLiss Easy Waves, you will be able to create ultra-trendy wave styles for any look: from the most glamorous and sophisticated of the Hollywood stars to the more natural and casual hippie chic or beachy styles.

Please carefully read the instructions for use below before using the appliance.

- PRODUCT FEATURES**
- 3 heated barrels with Titanium Ceramic coating - barrel sizes 15,8 x 130,5 mm
 - Temperature selector - 3 settings : 160-180-200°C
 - ON-OFF button
 - Operated indication light (LED)
 - Stay-cool tip
 - Swivel cord
 - Heat-resistant insulated mat

INSTRUCTIONS FOR USE
The first time you use the unit, you may notice a little steam and a particular odor: this is common and will disappear the next time you use it.

- Plug in the curling iron and push the ON-OFF button , the indicator light comes on and will start to flash.
- Select the desired temperature using the temperature control. Generally, we recommend the unit be set to a lower temperature for fine, bleached and/or damaged hair, and a higher temperature for curly, thick and/or difficult to style hair. Every hair type is different, so we recommend you use position « I » the first time you crimp. You can increase the setting gradually over the next uses if necessary. Use the table below as a guide :

| Temperature setting | Hair type |
|---------------------|------------------------------------|
| I 160°C | Fine, bleached and/or damaged hair |
| II 180°C | Normal, coloured and/or wavy hair |
| III 200°C | Thick and/or very curly hair |

Allow the curling iron to heat up for about a minute. The red indicator light will stop flashing when the unit has heated up to the selected temperature, and will stay on.

Some tips before starting:
- For best results, use Easy Waves on straight or straightened hair.
- For a lighter, more natural effect on medium-length or long hair, start the waves at ear level.
- For more volume, start the waves at roots (but avoid placing the tongs too close to your scalp).

Note! Every time you press the appliance on your hair, you may hear some sizzling and notice some smoke. Do not be concerned, this could be because of evaporation of the sebum, some residual hair products (leave-in hair care, hairspray, etc.) or excess water that is evaporating from your hair.

- Use Easy Waves on dry hair.
- Untangle your hair.
- Take up a section of hair and place it between the plates.
- Close the tongs over the section and press lightly for a few seconds depending on your hair type.
- Release and repeat over the rest of your hair, closing the iron on the last wave created for a more harmonious result and to avoid creases.
- Always work from the roots to the tips.
- We recommend using the tongs by placing the section with the 2 heated barrels facing out. In this way, it will be easier to see exactly where you will have to press the tongs on the section of hair.
- Allow your hair to cool before handling.
- Scrunch the waves with your fingers and set using a light misting of hairspray or a small amount of mousse, but do not brush your hair.
- After use, press the ON-OFF button and unplug the tongs. Allow to cool before storing away.

MAINTENANCE
Once unplugged and cooled, the tongs may be wiped with a damp cloth. Make sure that it is completely dry before plugging it in again.

BaByLiss Paris S.A.
Avenue Aristide Briand, 99
B.P. 72 92123 Montrouge Cedex
FRANCE

DEUTSCH

Lockenstab Easy Waves - C260E
Mit Easy Waves von BaByLiss werden Sie ultra-trendige Wellen formen, die sich in alle Looks verwandeln lassen: vom raffiniertesten Glamour der Hollywoodstars bis zum schicken Hippie-Stil oder einer natürlichen, ungezwungenen Strandnixen-Frisur.

Lesen sie vor der Verwendung des Geräts aufmerksam diese Sicherheitshinweise!

- EIGENSCHAFTEN DES PRODUKTS**
- 3 Heizrohre mit Titan-Keramik-Beschichtung - Abmessungen der Rohre 15,8 x 130,5 mm
 - Temperaturregler - 3 Positionen : 160-180-200 °C
 - Ein/Aus-Taste
 - Betriebsanzeigeleuchte (LED)
 - Isolierschutz
 - Drehkabel
 - Hitzebeständige Isoliermatte

GEBRAUCH
Möglicherweise nehmen Sie beim ersten Gebrauch eine leichte Rauchenwicklung und einen seltsamen Geruch wahr; dies geschieht häufig und wird bereits beim nächsten Gebrauch nicht mehr vorkommen.

- Das Gerät an den Netzstrom anschließen und die Taste ON-OFF betätigen. Die Anzeige leuchtet auf und blinkt.
- Stellen Sie mit dem Temperaturregler die gewünschte Temperatur ein. Allgemein ist es ratsameine niedrige Temperatur für feines, dekoloriertes und/oder brüchiges Haar zu wählen, und eine höhere Temperatur für gekräuseltes, dickes und/oder schwer frisiertbares Haar. Da jeder Haartyp unterschiedlich reagiert ist es ratsam, bei der ersten Verwendung die Stufe « I » einzustellen. Später können Sie gegebenenfalls nach und nach die Temperatureinstellung erhöhen. In der folgenden Tabelle finden Sie einige Anhaltspunkte:

| Temperatur | Haartyp |
|------------|---|
| I 160°C | Feines, dekoloriertes und/oder brüchiges Haar |
| II 180°C | Normales, koloriertes und/oder gewelltes Haar |
| III 200°C | Dickes und/oder gekräuseltes Haar |

Laat de tang ongeveer een minuut opwarmen. Het rode lampje houdt op met knipperen wanneer de gekozen temperatuur bereikt is, en blijft daarna branden.

Einige Tipps, bevor Sie beginnen:
- Für optimale Resultate sollten Sie Easy Waves auf glattem oder vorher geglättetem Haar verwenden.
- Beginnen Sie mit den Wellen auf der Höhe der Ohren, um bei halblangem und langem Haar einen leichteren Effekt zu erzielen.
- Beginnen Sie mit den Wellen direkt am Haaransatz, um der Frisur mehr Volumen zu verleihen (vermeiden Sie es jedoch, das Gerät zu nahe an die Kopfhaut zu halten).

Achtung! Möglicherweise hören Sie ein Knistern und sehen eine leichte Rauchenwicklung, während Sie das Gerät im Haar verwenden. Machen Sie sich darüber keine Sorgen, denn dies kann aufgrund des Verdampfens von Talg oder Rückständen von Friseurprodukten (Pflegebalsam, der nicht ausgepült zu werden braucht, Haarlock,...) oder überschüssiger Feuchtigkeit vorkommen, die aus dem Haar verdampft.

- Benutzen Sie Easy Waves auf trockenem Haar.
- Das Haar entwirren.
- Eine Haarsträhne zwischen die Platten legen.
- Das Gerät um die Strähne schließen und je nach Haartyp einige Sekunden lang leichten Druck ausüben.
- Das Gerät lösen und den Vorgang auf der ganzen Länge der Strähne wiederholen, wobei Sie das Gerät auf der zuletzt erzeugten Welle ansetzen, um ein harmonisches Resultat zu erzielen und Knickte zu vermeiden.
- Immer von den Wurzeln in Richtung Spitzen arbeiten.
- Wir raten Ihnen, das Gerät so anzusetzen, dass die beiden Rohre an der Außenseite liegen. Dann können Sie leichter die genaue Stelle sehen, an der das Gerät auf die Strähne gedrückt werden muss.
- Das Haar vor der weiteren Bearbeitung abkühlen lassen.
- Die Wellen leicht mit den Fingern knäuschen und mit einem Hauch von Haarspray oder etwas Frisierschaum fixieren, das Haar aber keinesfalls Bürsten.
- Nach dem Gebrauch den Knopf ON-OFF drücken und den Netzstecker ziehen. Vor dem Verstauben abkühlen lassen.

REINIGUNG UND PFLEGE
Nachdem der Netzstecker gezogen wurde, kann die Frisierzange mit einem feuchten Tuch abgewischt werden. Vergewissern Sie sich, dass sie vollständig getrocknet ist, bevor sie erneut angeschlossen wird.

BaByLiss Paris S.A.
Avenue Aristide Briand, 99
B.P. 72 92123 Montrouge Cedex
FRANCE

NEDERLANDS

Krultang Easy Waves - C260E
Met Easy Waves van BaByLiss creëert u een trendy slag in het haar waarmee elke look mogelijk is: van de meest elegante en verfijnde hollywood-look, tot een meer natuurlijke en nonchalante hippie chic-stijl of een "net terug van het strand"-look.

Deze veiligheidsrichtlijnen aandachtig lezen vooraleer het apparaat te gebruiken!

- KENMERKEN VAN HET PRODUCT**
- 3 warmtebuizen met een Titanium Keramiek coating - afmetingen van de buizen 15,8 x 130,5 mm
 - Temperatuurregelaar - 3 standen : 160-180-200 °C
 - ON/OFF-knop
 - Aan-verklikkerlampje (LED)
 - Punta isolante
 - Zwenksnoer
 - Hittebestendig isolerend matje

GEbruik
Het is mogelijk dat u bij het eerste gebruik een lichte rookontwikkeling en een specifieke geur waarneemt: dit komt vaak voor en zal bij het volgende gebruik verdwijnen.

- Steek de stekker in het stopcontact en druk op de aan/uit schakelaar. Het verklikkerlampje licht op en gaat knipperen.
- Selecteer de gewenste temperatuur dank zij de temperatuurregelaar. In het algemeen is het aan te raden een lagere temperatuur te kiezen voor fijn, ontkleurd en/of gevoelig gemaakt haar, en een hoge temperatuur voor gekruld, dik en/of moeilijk te kappen haar. Omdat elk haartype anders is, raden we u aan stand « I » te gebruiken bij het eerste gebruik. Bij de volgende gebruiksuren kunt u de instelling geleidelijk verhogen indien nodig. Zie de onderstaande tabel ter indicatie:

| Temperatuur | Haartype |
|-------------|-------------------------------------|
| I 160°C | Fijn, ontkleurd en/of gevoelig haar |
| II 180°C | Normaal, gekleurd en/of govend haar |
| III 200°C | Dik en/of gekruld haar |

Laat de tang ongeveer een minuut opwarmen. Het rode lampje houdt op met knipperen wanneer de gekozen temperatuur bereikt is, en blijft daarna branden.

Enkele tips voordat u begint:
- Gebruik Easy Waves op steil of steil gemaakt haar, voor een optimaal resultaat.
- Begin de slag ter hoogte van het oor, als u een luchtig en natuurlijk effect wenst op halflang of lang haar.
- Begin de slag direct bij de haaransatz als u meer volume wenst (maar pas wel op dat u niet te dicht bij de hoofdhuid komt met het apparaat).

Let op! Wanneer u het apparaat om het haar klemt, is het mogelijk dat u geknisper hoort en dat er damp vrijkomt. Maakt u zich daar geen zorgen over, dit kan veroorzaakt worden door de verdamping van talg, van restanten haarverzorgingsproducten (die niet uitgespoeld worden, zoals lak) of van een teveel aan water in het haar.

- Gebruik Easy Waves op droog haar.
- Ontwar het haar.
- Kies een haarlok en plaats die tussen de platen.
- Sluit de krultang om de lok en houd, afhankelijk van het haartype, enkele ogenblikken een lichte druk.
- Laat de druk los en herhaal deze handeling over de gehele lok door de krultang steeds te sluiten op de onderste vorige slag. Zo krijgt u een gelijkmatiger resultaat en worden fouten uitgevonden.
- Werk altijd van de haaranzet naar de punten.
- Gebruik de krultang zo dat de 2 buizen naar buiten gericht staan. Het is dan makkelijker om te zien op welke plek de tang precies op de lok geklemd moet worden.
- Laat het haar afkoelen alvorens het in model te brengen.
- Kneed de slagen met de vingers en fixeer ze met een dunne laklaag of een klein beetje mousse, maar ga het haar niet borstelen.
- Na gebruik op het aan/uit-knopje drukken en de stekker uit het stopcontact halen. Laat de tang afkoelen voordat u hem opbergt.

REINIGING EN ONDERHOUD
Als de tang is afgekoeld en de stekker uit het stopcontact is, kan hij worden schoongemaakt met een vochtig doekje. Zorg dat hij helemaal droog is voordat u hem weer aanzet.

BaByLiss Paris S.A.
Avenue Aristide Briand, 99
B.P. 72 92123 Montrouge Cedex
FRANCE

ITALIANO

Ferro arricciacapelli Easy Waves - C260E
Con Easy Waves di BaByLiss potrete creare ondulazioni in un'ultrafashion per inventare qualsiasi tipo di look: dal più glamour e sofisticato delle star di Hollywood allo stile hippie chic, fino al "ritorno dalla spiaggia", più naturale e disinvolto.

Leggere attentamente le presenti istruzioni di sicurezza prima di utilizzare l'apparecchio!

- CARATTERISTICHE DEL PRODOTTO**
- 3 tubi riscaldanti con rivestimento Titanium Ceramic - dimensioni dei tubi 15,8 x 130,5 mm
 - Selettore di temperatura - 3 posizioni : 160-180-200 °C
 - Pulsante ON/OFF
 - Spia luminosa di funzionamento (LED)
 - Punta isolante
 - Cavo girevole
 - Tappetino isolante termoresistente

UTILIZZO
Al primo utilizzo, è possibile notare un leggero fumo che si sprigiona e un odore particolare. La cosa è normale e scompare dall'utilizzo successivo.

- Attaccare il ferro alla corrente e premere il pulsante ON-OFF. La spia rossa si accende e lampeggia.
- Selezionare la temperatura desiderata grazie al selettore di temperatura. In generale, si consiglia di scegliere una temperatura più bassa per capelli sottili, colorati o sensibili, e una temperatura elevata per capelli ricci, spessi o difficili da acconciare. Ogni tipo di capelli è diverso: consigliamo quindi di regolare sempre sulla posizione « I » al primo utilizzo. Negli usi successivi, sarà possibile aumentare progressivamente, se necessario, la regolazione della temperatura. La seguente tabella è fornita a titolo indicativo:

| Temperatura | Tipo di capelli |
|-------------|---|
| I 160°C | Capelli sottili, colorati e/o sensibili |
| II 180°C | Capelli normali, colorati e/o ondulati |
| III 200°C | Capelli spessi e/o ricci |

Lasciar scaldare il ferro per circa 1 minuto. La spia rossa smette di lampeggiare, e resta accesa, quando viene raggiunta la temperatura selezionata.

Alcuni suggerimenti prima di cominciare:
- Per ottenere risultati ottimali, utilizzare Easy Waves su capelli diritti o liscitati in precedenza.
- Per un effetto più leggero e naturale su capelli di media lunghezza o lunghi, cominciare le ondulazioni all'altezza dell'orecchio.
- Per un maggior volume, cominciare le ondulazioni direttamente alla radice (evitando tuttavia che l'apparecchio sia troppo vicino al cuoio capelluto).

Attenzione! Ad ogni pressione dell'apparecchio sui capelli, è possibile sentire un piccolo brusio e che si sprigiona una leggera quantità di fumo. La cosa è del tutto normale e può essere dovuta all'evaporazione del sebo, al resto di prodotti per la cura dei capelli (prodotti senza risciacquo, lacca, ecc.) o all'umidità residua che si evapora dai capelli.

- Utilizzare Easy Waves su capelli asciutti.
- Districare i capelli.
- Selezionare una ciocca di capelli e posizionarla fra le piastre.
- Richiudere il ferro sulla ciocca mantenendo una leggera pressione per alcuni secondi, in funzione della natura del capello.
- Lasciare la presa, quindi riprodurre il gesto lungo tutta la ciocca, richiudendo il ferro sull'ultima ondulation ottenuta per un risultato più armonioso e per evitare la fide pieghe.
- Lavorare sempre dalle radici verso le punte.
- Consigliamo di utilizzare il ferro posizionando la parte munita dei 2 tubi riscaldanti verso l'esterno. Risulta, così, più facile visualizzare il punto in cui occorre premere il ferro sulla ciocca.
- Lasciar raffreddare i capelli prima di manipolarli.
- Smuovere le ondulationi con la dita e fissarle con un leggero velo di lacca o una noce di spuma. Soprattutto, evitare di spazzolare i capelli.
- Dopo l'utilizzo, premere il pulsante ON-OFF e staccare l'apparecchio dalla corrente. Lasciar raffreddare l'apparecchio prima di ripirlo.

LIMPIEZA E MANUTENZIONE
Una volta raffreddato e staccato dalla corrente, il ferro può essere asciugato con un panno umido. Controllare che sia perfettamente asciutto prima di attaccarlo nuovamente alla corrente.

BaByLiss Paris S.A.
Avenue Aristide Briand, 99
B.P. 72 92123 Montrouge Cedex
FRANCE

ESPAÑOL

Tenacillas Easy Waves - C260E
Con Easy Waves de BaByLiss podrá crear ondulaciones a la última moda, para lograr todo tipo de peinado: del más glamour y sofisticado de las estrellas de Hollywood al estilo 'hippie chic' de una noche de playa, más natural y desenvolto.

¡Lea atentamente estas consignas de seguridad antes de utilizar el aparato!

- CARACTERÍSTICAS DEL PRODUCTO**
- 3 tubos calentadores con revestimiento Titanio Ceramic - dimensiones de los tubos 15,8 x 130,5 mm
 - Variador de temperatura de 3 posiciones : 160-180-200 °C
 - Interruptor ON/OFF
 - Piloto luminoso encendido/apagado (LED)
 - Remate aislante
 - Cabo rotativo
 - Alfombrilla aislante termoresistente

UTILIZACIÓN
Es posible que la primera vez que lo utilice perciba una ligera emanación de humo y un olor particular. Es algo frecuente que desaparecerá tras el primer uso.

- Enchufe las tenacillas y pulse el botón ON-OFF. El indicador luminoso empezará a parpadear.
- Seleccione la temperatura deseada gracias a un selector de temperatura. En general, le recomendamos que elija una temperatura más baja para el cabello fino, decolorado o estropeado y una temperatura elevada para el cabello rizado, áspero o difícil de peinar. Cada tipo de cabello es diferente, por lo que le recomendamos que utilice la posición « I » en la primera utilización. En las utilizaciones siguientes, puede aumentar progresivamente la temperatura si es necesario. Puede consultar tabla siguiente a título indicativo:

| Temperatura | Tipo de cabello |
|-------------|--------------------------------------|
| I 160°C | Cabello fino, decolorado, estropeado |
| II 180°C | Cabello normal, teñido, ondulado |
| III 200°C | Cabello grueso, rizado |

Deje que las tenacillas se calienten durante un minuto aproximadamente. El indicador rojo dejará de parpadear y quedará encendido cuando se alcance la temperatura seleccionada.

Algunos trucos antes de empezar:
- Para obtener un resultado óptimo, utilice Easy Waves sobre un cabello liso o previamente alisado.
- Para obtener un efecto más ligero y natural con el cabello largo o semilargo, empiece a ondular a la altura de la oreja.
- Para obtener más volumen, comience las ondulaciones directamente en la raíz (evitando que el aparato se acerque demasiado al cuero cabelludo).

Atención! Cada vez que presione con el aparato sobre el cabello, es posible que escuche un chisporroteo y que advierta una emisión de humo. No se preocupe: puede deberse a la evaporación de la grasa, de un resto de productos capilares (tratamientos sin aclarado, lacca,...) o al excedente de agua que se evapora de su cabello.

- Utilice Easy Waves con el cabello seco.
- Desenredar el cabello.
- Seleccione un mechón de cabello y colóquelo entre las placas.
- Cierre las placas sobre el mechón manteniendo una ligera presión durante unos segundos, en función de la naturaleza del cabello.
- Abra las placas y repita la operación a lo largo de todo el mechón, cerrando las tenacillas sobre la última ondulation obtenida para lograr un resultado más armonioso y sin bucles más regulares.
- Trabaje siempre desde la raíz hacia la punta.
- Le aconsejamos que utilice las tenacillas colocando la parte provista de los dos tubos calentadores hacia el exterior. De esta forma será más fácil localizar el lugar exacto en el que hay que colocar las tenacillas.
- Deje que el cabello se enfríe antes de manipularlo.
- Estruje las ondas con los dedos y fijelas con ayuda de una ligera pulverización de lacca o de un poco de espuma, pero no las peine en ningún caso.
- Después de su uso, pulse el botón ON-OFF y desenchufe el aparato. Deje que se enfríe antes de guardarlo.

LIMPIEZA Y MANTENIMIENTO
Una vez que las haya desenchufado, puede limpiar las tenacillas con un trapo húmedo. Verifique que están totalmente secas antes de enchufarlas de nuevo.

BaByLiss Paris S.A.
Avenue Aristide Briand, 99
B.P. 72 92123 Montrouge Cedex
FRANCE

PORTUGUÊS

Ferro de encarcolar Easy Waves - C260E
Com o Easy Waves da BaByLiss, irá criar ondulações nas últimas tendências da moda para adotar todos os estilos: desde o mais sedutor e sofisticado das estrelas de Hollywood ao 'hippie chic' ou ao regresso da praia, mais natural e desenvolto.

Leia atentamente estes conselhos de segurança antes de utilizar o aparelho pela primeira vez!

- CARACTERÍSTICAS DO PRODUTO**
- 3 tubos com revestimento em Titânio Ceramic - dimensões dos tubos : 15,8 x 130,5 mm
 - Selector de temperatura - 3 posições : 160-180-200 °C
 - Botão ON/OFF
 - Luz piloto de funcionamento (LED)
 - Capa isolante
 - Cabo giratório
 - Tapete isolante termoresistente

UTILIZAÇÃO
Na primeira utilização, é possível que note uma ligeira emanação de fumo e um cheiro específico. Isto é normal e desaparecerá na próxima utilização.

- Ligue o ferro e pressione o botão ON-OFF. O indicador luminoso acende e fica intermitente.
- Selecione a temperatura desejada com o selector de temperatura. De um modo geral, recomenda-se escolher uma temperatura mais baixa para cabelos finos, oxigenados e/ou estragados, e uma temperatura alta para cabelos frisados, espessos e/ou difíceis de pentear. Porque cada tipo de cabelo é diferente, recomenda-se a posição « I » na primeira utilização. Depois disso, poderá aumentar gradualmente a regulação, se necessário. Consulte o quadro seguinte a título indicativo:

| Temperatura | Tipo de cabelo |
|-------------|-----------------------|
| I 160°C | Cabelos finos, oxigen |

