



Questo manuale d'istruzione è fornito da trovaprezzi.it. Scopri tutte le offerte per [Beurer KS 19 Nero o](#) cerca il tuo prodotto tra le [migliori offerte di Balance](#)

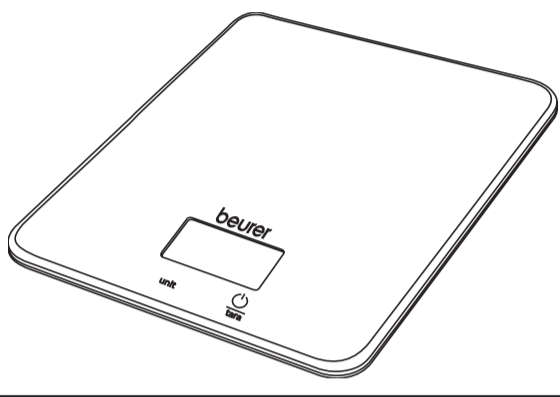


Questo manuale d'istruzione è fornito da trovaprezzi.it. Scopri tutte le offerte per [Beurer KS 19 Nero o](#) cerca il tuo prodotto tra le [migliori offerte di Balance](#)

# beurer

## KS 19

berry, fresh, lemon, sequence, black, toffee, breakfast, ice-cream



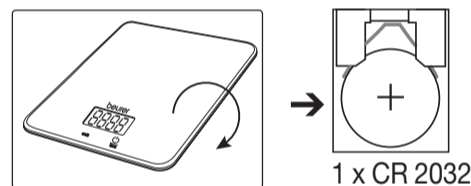
- |                              |                            |                               |
|------------------------------|----------------------------|-------------------------------|
| <b>D</b> Küchenwaage         | <b>PL</b> Waga kuchenna    | <b>FIN</b> Keittiövaaka       |
| <b>GB</b> Kitchen scale      | <b>NL</b> Keukenweegschaal | <b>CZ</b> Kuchyňská váha      |
| <b>F</b> Balance de cuisine  | <b>P</b> Balanța de cozină | <b>RO</b> Cântar de bucătărie |
| <b>E</b> Balanza de cocina   | <b>GR</b> Ζυγαριά κουζίνας | <b>SL</b> Kuhinjska tehtnica  |
| <b>I</b> Bilancia per cucina | <b>DK</b> Køkkenvægt       | <b>H</b> Konyhai mérleg       |
| <b>TR</b> Mutfak Terazisi    | <b>S</b> Köksvåg           | ميزان المطبخ                  |
| <b>RU</b> Кухонные весы      | <b>N</b> Kjøkkenvekt       |                               |

Beurer GmbH  
Söflinger Str. 218 • 89077 Ulm, Germany  
Tel.: +49 (0)731 / 39 89-144 • Fax: +49 (0)731 / 39 89-255  
www.beurer.com • Mail: kd@beurer.de



### 1. Inbetriebnahme

- |                            |                                     |                              |                                |
|----------------------------|-------------------------------------|------------------------------|--------------------------------|
| <b>GB</b> Commissioning    | <b>RU</b> Ввод в эксплуатацию       | <b>GR</b> Έναρξη λειτουργίας | <b>CZ</b> Uvedení do provozu   |
| <b>F</b> Mise en service   | <b>PL</b> Uruchomienie              | <b>DK</b> Idrifttagning      | <b>RO</b> Punerea în funcțiune |
| <b>E</b> Puesta en marcha  | <b>NL</b> Ingebruikname             | <b>SL</b> Idrifttagning      | <b>SR</b> Prvi vklop           |
| <b>I</b> Messa in funzione | <b>P</b> Colocação em funcionamento | <b>N</b> Bruk                | <b>H</b> Üzembevetél           |
| <b>TR</b> İlk çalıştırma   |                                     | <b>FIN</b> Käyttöönotto      | التشغيل                        |



### 2. Einheit einstellen

- |                              |  |                                      |                                     |
|------------------------------|--|--------------------------------------|-------------------------------------|
| <b>GB</b> Adjusting the unit | <b>E</b> Ajustar la unidad             | <b>P</b> Definir a unidade de medida | <b>CZ</b> Nastavení jednotky        |
| <b>F</b> Régler l'unité      | <b>I</b> Impostazione dell'unità       | <b>GR</b> Ρυθμίστε τη μονάδα         | <b>RO</b> Setări unitatea de măsură |
|                              | <b>TR</b> Birimi ayarlama              | <b>SL</b> Nastavite enoto            | <b>H</b> Az egység beállítás        |
|                              | <b>RU</b> Установите единицу измерения | <b>N</b> Ställ in enheten            | اضبط وحدة القياس                    |
|                              | <b>PL</b> Ustawianie jednostki         | <b>FIN</b> Aseta yksikkö             |                                     |

g → oz → lb:oz → ml → fl.oz

### D Wichtige Hinweise

- Belastbarkeit beträgt max. 5 kg (11 lb), Einteilung 1 g (0,1 oz).
- Sie sollten die Waage vor Stößen, Feuchtigkeit, Staub, Chemikalien, starken Temperaturschwankungen und zu nahen Wärmequellen (Öfen, Heizungskörper) schützen.
- Reinigung: Sie können die Waage mit einem angefeuchteten Tuch reinigen, auf das Sie bei Bedarf etwas Spülmittel auftragen können. Tauchen Sie die Waage niemals in Wasser. Spülen Sie sie auch niemals unter fließendem Wasser ab.
- Die Genauigkeit der Waage kann durch starke elektromagnetische Felder (z.B. Mobiltelefone) beeinträchtigt werden.
- Die Waage ist nicht für den gewerblichen Einsatz vorgesehen.
- Reparaturen dürfen nur vom Beurer Kundenservice oder autorisierten Händlern durchgeführt werden.

Verbrauchte Batterien gehören nicht in den Hausmüll. Entsorgen Sie diese über Ihren Elektrofachhändler oder Ihre örtliche Wertstoff-Sammelstelle, dazu sind Sie gesetzlich verpflichtet. Hinweis: Diese Zeichen finden Sie auf schadstoffhaltigen Batterien: Pb = Batterie enthält Blei, Cd = Batterie enthält Cadmium, Hg = Batterie enthält Quecksilber.

Bitte entsorgen Sie das Gerät gemäß der Elektro- und Elektronik Altgeräte EG-Richtlinie – WEEE (Waste Electrical and Electronic Equipment). Bei Rückfragen wenden Sie sich bitte an die für die Entsorgung zuständige kommunale Behörde.

- #### Hinweise zum Umgang mit Batterien
- Wenn Flüssigkeit aus einer Batteriezelle mit Haut oder Augen in Kontakt kommt, die betroffene Stelle mit Wasser auswaschen und ärztliche Hilfe aufsuchen.
  - Verschluckungsgefahr! Kleinkinder könnten Batterien verschlucken und daran erstickten. Daher Batterien für Kleinkinder unerschickbar aufbewahren!
  - Auf Polaritätskennzeichen Plus (+) und Minus (-) achten.
  - Wenn eine Batterie ausgetaucht ist, Schutzhandschuhe anziehen und das Batteriefach mit einem trockenen Tuch reinigen.
  - Schützen Sie Batterien vor übermäßiger Wärme.
  - Explosionsgefahr! Keine Batterien ins Feuer werfen.
  - Batterien dürfen nicht geladen oder kurzgeschlossen werden.
  - Bei längerer Nichtbenutzung des Geräts die Batterien aus dem Batteriefach nehmen.
  - Verwenden Sie nur denselben oder einen gleichwertigen Batterietyp.
  - Immer alle Batterien gleichzeitig auswechseln.
  - Keine Akkus verwenden!
  - Keine Batterien zerlegen, öffnen oder zerkleinern.

**Garantie**  
Wir leisten 5 Jahre Garantie für Material- und Fabrikationsfehler des Produktes. Die Garantie gilt nicht:  
• im Falle von Schäden, die auf unsachgemäßer Bedienung beruhen,  
• für Verschleißteile,  
• für Mängel, die dem Kunden bereits beim Kauf bekannt waren,  
• bei Eigenverschulden des Kunden.

Die gesetzlichen Gewährleistungen des Kunden bleiben durch die Garantie unberührt. Für Geltendmachung eines Garantiefalles innerhalb der Garantiezeit ist durch den Kunden der Nachweis des Kaufes zu führen. Die Garantie ist innerhalb eines Zeitraumes von 5 Jahren ab Kaufdatum gegenüber der Beurer GmbH, Söflinger Straße 218, 89077 Ulm, Germany geltend zu machen. Der Kunde hat im Garantiefall das Recht zur Reparatur der Ware bei unseren eigenen oder bei von uns autorisierten Werkstätten. Weitergehende Rechte werden dem Kunden (aufgrund der Garantie) nicht eingeräumt.

### GB Important instructions

- Max. capacity 5 kg (11 lb), graduation 1 g (0,1 oz).
- Protect your scale from impact with hard objects, moisture, dust, chemicals, toiletries, liquid cosmetics, great temperature fluctuation and closeness to sources of heat (open fires, radiators).
- Cleaning: You can clean the scale with a damp cloth and a little washing up liquid, if required. Never immerse the scale in water or rinse it under running water.
- Strong electromagnetic fields (e.g. cell phones) may impair the accuracy of the scale.

- The scale is not intended to be used for commercial purposes.
- Repairs may only be performed by Beurer customer service or by accredited retailers.

Spent batteries and rechargeable batteries do not constitute normal household waste! They are considered to be toxic waste and, as such, should be disposed of in special containers, toxic waste collection points or brought to electrical goods dealers. Note: Batteries containing pollutant substances are marked as follows: Pb = Battery contains lead, Cd = Battery contains cadmium, Hg = Battery contains mercury.

Please dispose of the device in accordance with EC Directive – WEEE (Waste Electrical and Electronic Equipment). If you have any queries, please contact the appropriate local authorities.

- #### Notes on handling batteries
- If your skin or eyes come into contact with battery fluid, flush out the affected areas with water and seek medical assistance.
  - Choking hazard! Small children may swallow and choke on batteries. Store the batteries out of the reach of small children.
  - Observe the plus (+) and minus (-) polarity signs.
  - If a battery has leaked, put on protective gloves and clean the battery compartment with a dry cloth.
  - Protect the batteries from excessive heat.
  - Risk of explosion! Never throw batteries into a fire.
  - Do not charge or short-circuit batteries.
  - If the device is not to be used for a long period, take the batteries out of the battery compartment.
  - Use identical or equivalent battery types only.
  - Always replace all batteries at the same time.
  - Do not use rechargeable batteries.
  - Do not disassemble, split or crush the batteries.

### F Remarques importantes

- Résistance jusqu'à 5 kg (11 lb), graduation 1g (0,1oz).
- N'exposez pas la balance de cuisine, à l'humidité, à la poussière, aux produits chimiques ou aux fortes variations de température; éloignez-les des sources de chaleur (four, radiateur etc.).
- Nettoyage: vous pouvez nettoyer la balance avec un chiffon humide sur lequel vous déposez sans besoin est quelques gouttes de liquide vaisselle. Ne plongez jamais la balance dans l'eau. Ne la nettoyez jamais sous l'eau courante.
- La précision de la balance peut être perturbée par les champs électromagnétiques puissants (comme ceux qui sont émis par les téléphones mobiles).
- Cette balance n'est pas conçue pour une utilisation commerciale.
- Toute réparation doit être réalisée par le service après-vente de Beurer ou par des revendeurs agréés.

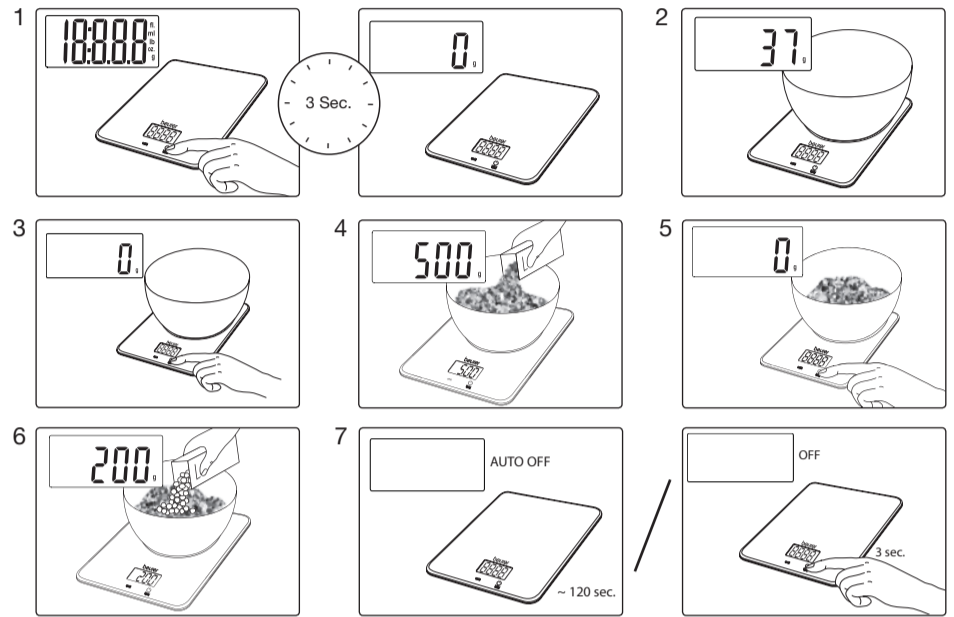
Les piles et les accus usagés et complètement déchargés doivent être mis au rebut dans des conteneurs spéciaux ou aux points de collecte réservés à cet usage, ou bien déposés chez un revendeur d'appareils électro-ménagers. Remarque : Vous trouverez les symboles suivants sur les piles contenant des substances toxiques: Pb = pile contenant du plomb, Cd = pile contenant du cadmium, Hg = pile contenant du mercure.

Veillez éliminer l'appareil conformément à la directive européenne – WEEE (Waste Electrical and Electronic Equipment) relative aux appareils électriques et électroniques usagés. Pour toute question, adressez-vous aux collectivités locales responsables de l'élimination et du recyclage de ces produits.

- #### Remarques relatives aux piles
- Si du liquide de la cellule de pile entre en contact avec la peau ou les yeux, rincez la zone touchée avec de l'eau et consultez un médecin.
  - Risque d'ingestion! Les enfants en bas âge pourraient avaler des piles et s'étouffer. Veuillez donc conserver les piles hors de portée des enfants en bas âge!
  - Respectez les signes de polarité plus (+) et moins (-).
  - Si la pile a coulé, enfitez des gants de protection et nettoyez le compartiment à piles avec un chiffon sec.
  - Protégez les piles d'une chaleur excessive.
  - Risque d'explosion! Ne jetez pas les piles dans le feu.
  - Les piles ne doivent être ni rechargées, ni court-circuitées.

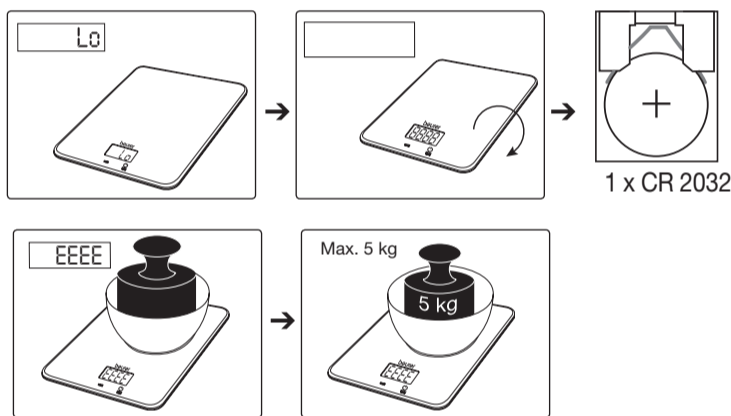
### 3. Wiegen / Zuwiegen

- |  |                                     |   |  |
|--|-------------------------------------|---|--|
| <b>GB</b> Weighing and additional weighing | <b>RU</b> Взвешивание и довешивание | <b>GR</b> Ζυγίστε και βρέψτε το απόβροο | <b>CZ</b> Zvážit a přivážit              |
| <b>F</b> Peser et tarer                    | <b>PL</b> Ważenie i tarowanie       | <b>DK</b> Vejning og kalibrering        | <b>RO</b> Cântărirea și stabilirea tarei |
| <b>E</b> Pesado                            | <b>NL</b> Weeg en tarreer           | <b>S</b> Väga och tarera                | <b>SL</b> Tehtanje                       |
| <b>I</b> Pesatura e taratura               | <b>P</b> Pesar e dosear             | <b>N</b> Veiging                        | <b>H</b> Mérés és hozzámerés             |
| <b>TR</b> Tartma ve tara alma              |                                     | <b>FIN</b> Punnitus ja taaraus          | الوزن / وزن المكونات الإضافية            |



### 4. Fehlermeldungen

- |                             |                                |                             |                            |
|-----------------------------|--------------------------------|-----------------------------|----------------------------|
| <b>GB</b> Error messages    | <b>RU</b> Сообщения об ошибках | <b>DK</b> Fejlmeldinger     | <b>RO</b> Mesaje de eroare |
| <b>F</b> Messages d'erreur  | <b>PL</b> Komunikaty błędów    | <b>S</b> Felmeddelanden     | <b>SL</b> Javljene napake  |
| <b>E</b> Avisos de errores  | <b>NL</b> Foutmeldingen        | <b>N</b> Feilmeldinger      | <b>H</b> Hibajelzések      |
| <b>I</b> Messaggi di errore | <b>P</b> Mensagens de erro     | <b>FIN</b> Virheilmoitukset | بلاغات الخطأ               |
| <b>TR</b> Hata mesajları    | <b>GR</b> Μηνύματα σφαλμάτων   | <b>CZ</b> Chybová hlášení   |                            |



- En cas de non utilisation prolongée de l'appareil, sortez les piles du compartiment à piles.
- Utilisez uniquement des piles identiques ou équivalentes.
- Remplacez toujours l'ensemble des piles simultanément.
- N'utilisez pas d'accumulateur!
- Ne démontez, n'ouvrez ou ne cassez pas les piles.

### E Indicaciones importantes

- La capacidad de carga es de máx. 5 kg (11 lb), precisión 1 g (0,1 oz).
- Proteja la báscula contra golpes, humedad, polvo, productos químicos, grandes variaciones de temperatura y evite colocarla en las proximidades de fuentes de calor (estufas, calefacción).
- Limpieza: la balanza puede limpiarse con un paño húmedo, aplicando en caso necesario un poco de detergente líquido. No sumerja nunca la balanza, ni la lave bajo un chorro de agua.
- La precisión de la balanza puede verse afectada por campos electromagnéticos intensos (p.ej. teléfonos móviles).
- Esta balanza no está prevista para su uso comercial.
- Las reparaciones deben ser efectuadas exclusivamente por el servicio técnico de Beurer o por el representante autorizado.

Las baterías y los acumuladores usados y totalmente descargados deben eliminarse en los recipientes especialmente señalizados, en los lugares especialmente destinados para ese efecto o en las tiendas de artículos eléctricos.

Nota: los siguientes símbolos aparecen en las pilas que contienen sustancias nocivas: Pb = la pila contiene plomo; Cd = la pila contiene cadmio; Hg = la pila contiene mercurio.

Veillez éliminer l'appareil conformément à la directive européenne – WEEE (Waste Electrical and Electronic Equipment) relative aux appareils électriques et électroniques usagés. Pour toute question, adressez-vous aux collectivités locales responsables de l'élimination et du recyclage de ces produits.

- #### Indicaciones para la manipulación de pilas
- En caso de que el líquido de las pilas entre en contacto con la piel o los ojos, lave la zona afectada con agua y busque asistencia médica.
  - Peligro de asfixia! Los niños pequeños podrían tragarse las pilas y asfixiarse. Guarde las pilas fuera del alcance de los niños.
  - Fíjese en los símbolos más (+) y menos (-) que indican la polaridad.
  - Si se derrama el líquido de una pila, póngase guantes protectores y limpie el compartimento de las pilas con un paño seco.
  - Proteja las pilas de un calor excesivo.
  - Peligro de explosión! No arroje las pilas al fuego.
  - Las pilas no se pueden cargar ni cortocircuitar.
  - Si no va a utilizar el aparato durante un periodo de tiempo prolongado, retire las pilas del compartimento.
  - Utilice únicamente el mismo tipo de pila o un tipo equivalente.
  - Cambie siempre todas las pilas a la vez.
  - No utilice baterías!
  - No despiece, abra ni triture las pilas.

### I Avvertenze importanti

- Portata max. 5 kg (11 lb), graduazione 1 g (0,1 oz).
- Tenere la bilancia al riparo da urti, umidità, polvere, prodotti chimici, forti variazioni di temperatura e prossimità a fonti di calore (stufe, radiatori).
- Pulizia: pulire la bilancia con un panno umido e, se necessario, con un po' di detersivo. Non immergere mai la bilancia in acqua, né lavarla sotto l'acqua corrente.
- La presenza di forti campi elettromagnetici (es. telefoni cellulari) può influire negativamente sulla precisione della bilancia.
- La bilancia non è prevista per l'uso in locali pubblici.
- Le riparazioni possono essere effettuate solo dal servizio di assistenza Beurer o dai rivenditori autorizzati.

Le batterie e le pile completamente esaurite e scariche devono essere smaltite negli appositi contenitori, nei punti di smaltimento per rifiuti speciali o tramite le rivendite di materiale elettrico.

Nota: Sulle batterie contenenti sostanze nocive sono riportate le sigle seguenti: Pb = la batteria contiene piombo, Cd = la batteria contiene cadmio, Hg = la batteria contiene mercurio.

Smaltire l'apparecchio secondo la direttiva europea sui rifiuti di apparecchiature elettriche ed elettroniche (RAEE). In caso di dubbi, rivolgersi agli enti comunali responsabili in materia di smaltimento.

- #### Avvertenze sull'uso delle batterie
- Se il liquido della batteria viene a contatto con la pelle e con gli occhi, sciacquare le parti interessate con acqua e consultare il medico.
  - Pericolo d'ingestione! I bambini possono ingerire le batterie e soffocare. Tenere quindi le batterie lontano dalla portata dei bambini!
  - Prestare attenzione alla polarità positiva (+) e negativa (-).
  - In caso di fuoriuscita di liquido dalla batteria, indossare guanti protettivi e pulire il vano batterie con un panno asciutto.
  - Proteggere le batterie dal caldo eccessivo.

- Rischio di esplosione! Non gettare le batterie nel fuoco.
- Le batterie non devono essere ricaricate o mandate in cortocircuito.
- Qualora l'apparecchio non dovesse essere utilizzato per un periodo prolungato, rimuovere le batterie dal vano batterie.
- Utilizzare solo tipologie di batterie uguali o equivalenti.
- Sostituire sempre tutte le batterie contemporaneamente.
- Non utilizzare batterie ricaricabili!
- Non smontare, aprire o frantumare le batterie.

### TR Önemli bilgiler

- Yükleme kapasitesi maks. 5 kg (11 lb), ölçeklendirme 1 g (0,1 oz).
- Eraziyi darbelere, neme, toza, kimyasal maddelere, sıcaklık değişikliklerine ve ısı kaynaklarına (soba, kalorifer) karşı koruyunuz.
- Temizlik: Üzerine gerekirse biraz sıvı temizlik maddesi konulmuş bir nemli bez ile teraziyi temizleyebilirsiniz. Teraziyi hiç bir zaman suya sokmayınız. Teraziyi asla akar suya yıkamayınız.
- Terazinin hassasiyeti, güçlü elektro manyetik alanlardan (örneğin mobil telefonlardan) etkilenebilir.
- Bu terazi ticari amaçla kullanıma uygun değildir.
- Onar mlar ancak Beurer Müşteri Servisince veya yetkili satıcılar tarafından yapılabilir.

Kullanılıp ve tamamen bitmiş pillerin, özel işaretli çöp bidonlarına veya özel çöp toplama yerlerine atılması veya atılmak üzere satıcıya geri verilmesi gerekir.

Not: Zararlı madde ihtiva eden pillerin üzerinde flu ifaretler vardır: Pb = Pilkursun ihtiva eder, Cd = Pilkursun kadmiyum ihtiva eder, Hg = Pil crva ihtiva eder.

Cihazın lütfen elektrikli ve elektronik eski cihazlarla ilgili AT Direktifi – WEEE'ye (Waste Electrical and Electronic Equipment) uygun şekilde elden çıkarm. Bertaraf etmeye ilgili diğer sorunlarınıza bertaraf etmeden sorumlu yerel makamlara iletebilirsiniz.

- #### Pillerle temas etme durumu için uyarılar
- Pili hücredeki sıvı, cilt veya gözlerle temas ettiğinde, ilgili yeriy suyla yıkayın ve bir doktora başvurun.
  - Yutma tehlikesi! Küçük çocuklar pilleri yutabilir ve bunun sonucunda boğulabilir. Bu nedenle pilleri, küçük çocukların erişmeyeceği yerlere saklayın!
  - Artı (+) ve eksi (-) kutup işaretlerine dikkat edin.
  - Bir pil aktığında koruyucu iletken giyin ve pil bölmesini kuru bir bezle temizleyin.
  - Pilleri aşırı ısıya karşı koruyun.
  - Patlama tehlikesi! Pilleri ateşle atmayın.
  - Pilleri sarj edilmemesi veya kısa devre yaptırılmamalıdır.
  - Cihazın uzun süre kullanılmayacağına durumlarda pilleri pil bölmesinden çıkarın.
  - Yalnız aynı tip veya eşdeğer tip piller kullanın.
  - Her zaman tüm pilleri aynı anda değiştirin.
  - Şarj edilebilir pil kullanmayın!
  - Pilleri parçalarına ayırmayın, açmayın veya parçalamayın.

### RUS Важные указания

- Максимальная нагрузка составляет 5 кг (11 lb). Цена деления 1 г (0,1 oz).
- Весы следует беречь от сотрясений, влаги, пыли, химических веществ, сильных перепадов температуры и держать вдали от источников тепла (печи, нагревательные приборы).
- Чистка: весы можно протирать влажной тряпкой, при необходимости с применением моющего средства. Не окунайте весы в воду. Никогда не мойте весы под проточной водой.
- Точность весов может пострадать из-за воздействия сильного электромагнитного поля (например, от мобильного телефона).
- Не предназначены для промышленного использования.
- Ремонт весов могут выполнять только сервисная служба фирмы Боерер или лицензированные продавцы.

Использованные батарейки нельзя выбрасывать вместе с бытовым мусором. Отдайте их своему электрику или в местный пункт сбора утиля: это Ваша обязанность по закону.

Указание: на батарейках, содержащих токсичные вещества, используются следующие обозначения: Pb = батарейка содержит свинец, Cd = батарейка содержит кадмий, Hg = батарейка содержит ртуть.

Прибор следует утилизировать согласно Директиве ЕС по отходам электрического и электронного оборудования – WEEE (Waste Electrical and Electronic Equipment). В случае вопросов обращайтесь в местную коммунальную службу, ответственную за утилизацию отходов.

**Обращение с элементами питания**  
• При попадании жидкости из аккумулятора на кожу или в глаза необходимо промыть соответствующий участок большим количеством воды и обратиться к врачу.

