

Istruzioni di sicurezza

- Il peso della lavatrice è elevato: fare attenzione durante il sollevamento.
- Attenzione: i tubi flessibili di carico gelati possono rompersi/scoppiare. Non collocare la lavatrice in luoghi dove vi è pericolo di gelate, e/o all'aperto.
- La lavatrice potrebbe danneggiarsi. Non sollevarla afferrando parti sporgenti (ad es. l'oblò di carico).
- Oltre alle avvertenze qui riportate, possono essere in vigore disposizioni particolari emanate dall'azienda elettrica e dell'acqua.
- In caso di dubbi, far eseguire il collegamento a un tecnico.
- Collocare i tubi flessibili di carico e i cavi in modo tale che non vi sia alcun pericolo di inciampare.

Superficie di installazione

- La stabilità è importante, affinché la macchina non si muova!
- La superficie di installazione deve essere solida e piana.
- Pavimenti e rivestimenti morbidi non sono adatti.

Installazione su uno zoccolo

- È indispensabile che i piedini della lavatrice siano fissati con linguette di fissaggio *.
* N° d'ordine WMZ2200, WX9756, CZ110600, Z7080X0

Installazione su un soffitto a travi di legno

- Se possibile, collocare la lavatrice in un angolo.
- Avvitare al pavimento una tavola di legno resistente all'acqua (spessore min. 30 mm).
- È indispensabile che i piedini della lavatrice siano fissati con * linguette di fissaggio.
* N° d'ordine vedere sopra

Installazione sottopiano/incasso dell'apparecchio

Installazione sottopiano/incasso prima del collegamento all'alimentazione elettrica.

Installazione in un blocco cucina (sottopiano o incasso)

- È necessaria una nicchia di almeno 60 cm di larghezza.
- Posizionare la lavatrice solo sotto un piano di lavoro continuo, saldamente fissato ai mobili adiacenti.

Sottopiano

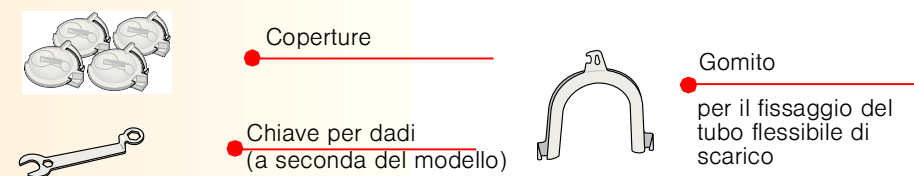
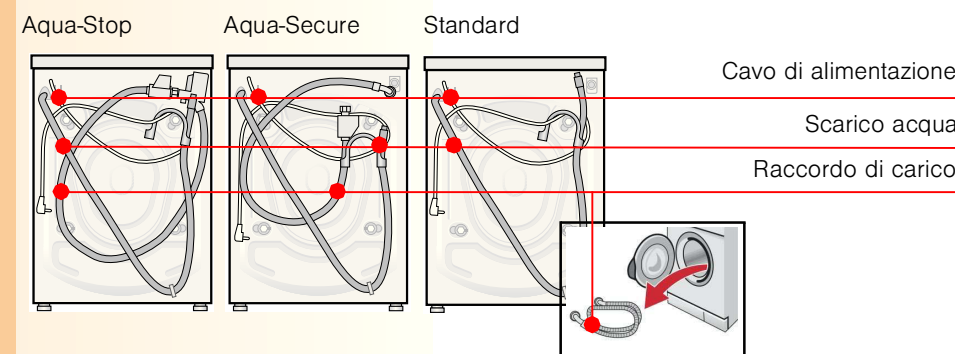
Pericolo di scossa elettrica!

- Al posto del piano di copertura dell'apparecchio è indispensabile far installare una copertura in metallo * da un tecnico specializzato.
* N° d'ordine WMZ2420, WZ10190

- È necessaria una nicchia di almeno 60 cm di larghezza.

Dotazione di fornitura a seconda del modello

L'umidità all'interno del cestello è determinata dal controllo finale.



A seconda del collegamento, sono necessari anche

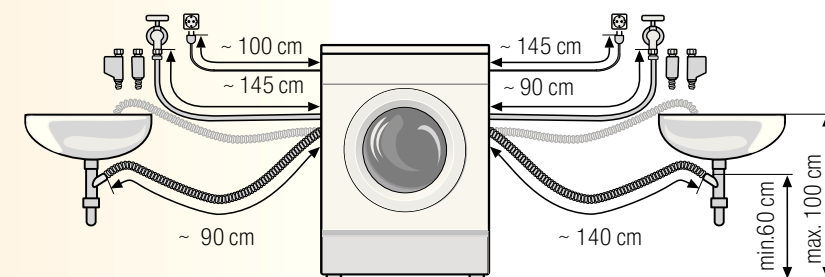
- 1 raccordo per tubo flessibile Ø 24-40 mm (negozi specializzati) per il collegamento a un sifone → pagina 4; Attacco acqua.

Attrezzi utili

- Livella a bolla per livellamento.

Lunghezza dei tubi flessibili e dei cavi a seconda del modello

Collegamento a sinistra oppure Collegamento a destra

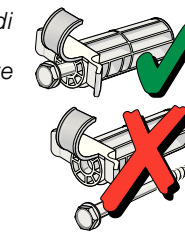


Disponibile presso rivenditori specializzati/Servizio assistenza clienti:

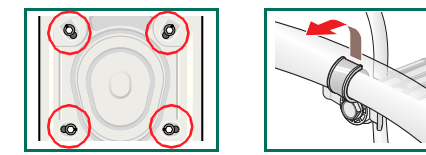
- Prolunga per Aqua-Stop o tubo flessibile di alimentazione acqua fredda (ca. 2,50 m).
N° d'ordine WMZ2380, WZ10130, CZ11350, Z7070X0
- Tubo flessibile di alimentazione più lungo (ca. 2,20 m) per modello Standard.

Rimozione dei fermi di trasporto

- Prima del primo utilizzo è indispensabile rimuovere del tutto i fermi di trasporto, e conservarli per un trasporto successivo.
- In caso di trasporto successivo è indispensabile montare nuovamente i fermi di trasporto, per prevenire danni alla macchina → pagina 6.
- Conservare viti e manicotti avvitati insieme.

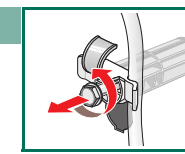


- Staccare i tubi flessibili dagli arresti, secondo il modello.

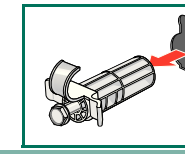
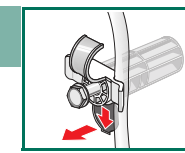


- Allentare tutte le viti ...

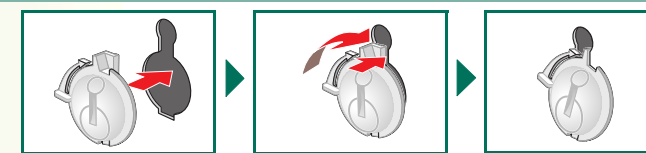
... finché non si muovono liberamente nelle bussole.



- Rimuovere completamente i 4 fermi di trasporto ed estrarre il cavo di rete dal suo supporto.



- Applicare i coperchi.



Attacco acqua a seconda del modello

- Pericolo di scossa elettrica!** Non immergere nell'acqua il dispositivo di sicurezza Aqua-Stop (contiene una valvola elettrica).
- Per evitare perdite o danni dovuti all'acqua, è indispensabile rispettare le avvertenze riportate nel presente capitolo.
- Attenzione:** utilizzare la lavatrice solo con acqua potabile fredda.
- Non collegare al miscelatore un dispositivo senza pressione per il riscaldamento dell'acqua.
- Utilizzare esclusivamente il tubo flessibile di alimentazione in dotazione, oppure acquistato presso un rivenditore autorizzato, mai uno di seconda mano.
- In caso di dubbi, far eseguire il collegamento a un tecnico.

Raccordo di carico acqua

Tubo flessibile di carico acqua:

Attenzione: non piegarlo, schiacciarlo, modificarlo o tagliarlo (la resistenza non è più garantita).

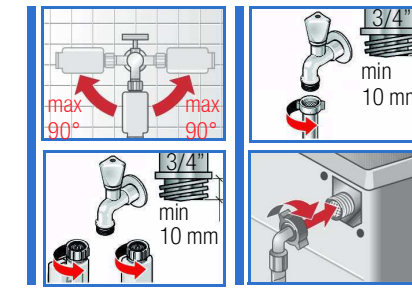
Pressione ottimale dell'acqua nella rete di alimentazione: 100-1000 kPa (1-10 bar)

- A rubinetto aperto, la portata è di almeno 8 l/min.
- In caso di pressione dell'acqua più elevata, installare un riduttore di pressione.

Modello: Aqua-Stop Aqua-Secure Standard

- Collegare il tubo flessibile di carico acqua al rubinetto.
Attenzione: Serrare i raccordi a vite solo a mano.
- Aprire con attenzione il rubinetto dell'acqua e contemporaneamente controllare la tenuta dei punti di collegamento.

Attenzione: il raccordo a vite è sottoposto alla pressione delle condutture dell'acqua.

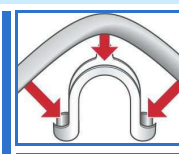


Scarico acqua

Tubo flessibile di scarico acqua:

Attenzione: non piegarlo o tirarlo nel senso della lunghezza.

Differenza di altezza tra superficie di installazione e scarico: min. 60 cm - max. 100 cm



Scarico in un lavandino

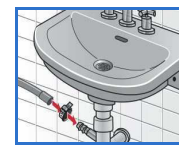
Attenzione: Fissare il tubo flessibile di scarico in modo che non scivoli fuori.

Attenzione: Il tappo di chiusura non deve chiudere lo scarico del lavandino. Durante il pompaggio di scarico, controllare che l'acqua defluisca abbastanza velocemente. La parte finale del tubo flessibile di scarico non deve essere immersa nell'acqua scaricata! Vi è il pericolo che l'acqua venga risucchiata nuovamente all'interno della lavatrice!



Scarico in un sifone:

Attenzione: Il punto di collegamento deve essere assicurato con un raccordo per tubo flessibile, Ø 24-40 mm (negozi specializzati).

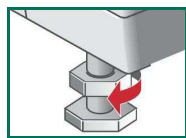


Livellamento

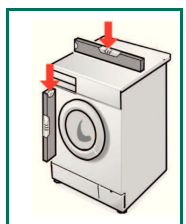
! A causa di un livellamento scorretto la lavatrice potrebbe emettere forti rumori, vibrare e "muoversi"!

Livellamento della lavatrice con una livella a bolla

1. Allentare i controdadi con la chiave per dadi, in senso orario.



2. Modificare l'altezza ruotando i piedini.

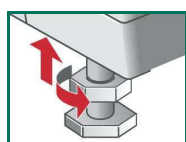


Attenzione: Tutti i quattro piedini dell'apparecchio devono poggiare stabilmente sul pavimento.

La lavatrice non deve traballare.

Controllare il livellamento della lavatrice con una livella, ed eventualmente correggerlo.

3. Stringere i controdadi contro l'involucro.



Nel frattempo tenere fermi i piedini, e non spostarli in altezza.

Attenzione: I controdadi di tutti e quattro i piedini devono essere saldamente avvitati contro l'involucro!

Collegamento elettrico

● Collegare la lavatrice solamente alla corrente alternata mediante prese dotate di contatto di protezione correttamente installate.

● La tensione di rete e l'indicazione di tensione per la lavatrice (targhetta caratteristiche) devono coincidere.

● La potenza allacciata e la protezione necessaria sono riportati nella targhetta caratteristiche.

● Assicurarsi che:

- la spina di alimentazione e la presa siano compatibili,
- la sezione del cavo sia sufficiente,
- il sistema di messa a terra sia stato correttamente installato.

● La sostituzione del cavo di alimentazione (se necessaria) deve essere eseguita solo da elettricisti specializzati. Il cavo di alimentazione di ricambio è disponibile presso il Servizio assistenza clienti.

● Non utilizzare prese multiple o cavi di prolunga.

● Se si utilizza un interruttore differenziale, impiegare solo un modello recante questo simbolo:

Solo questo simbolo garantisce il rispetto delle prescrizioni attualmente vigenti.

● Non inserire/estrarre la spina dalla presa con le mani bagnate.

Per estrarre la spina dalla presa, prenderla con le mani e non tirare il cavo.

Costruttore → Istruzioni per l'uso

5

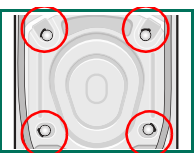
Trasporto, ad es. in caso di trasloco

1. Prima del trasporto della lavatrice:

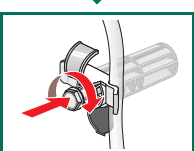
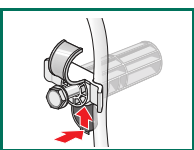
1. Chiudere il rubinetto dell'acqua
2. Eliminare la pressione dell'acqua nel tubo flessibile di alimentazione → Istruzioni per l'uso; Manutenzione - Filtro nel raccordo di carico acqua.
3. Far uscire i resti di acqua di lavaggio → Istruzioni per l'uso; Manutenzione - Pompa di scarico.
4. Scollegare la lavatrice dalla rete elettrica.
5. Smontare i tubi flessibili di carico.

2. Preparazione e montaggio dei fermi di trasporto:

1. Rimuovere le coperture.



2. Inserire i 4 fermi di trasporto e fissare il cavo di rete nel suo supporto. Serrare le viti.



Dopo il trasporto è **indispensabile** rimuovere i fermi di trasporto! → pagina 3.



Per evitare che durante il lavaggio successivo il detersivo scorra nello scarico senza essere utilizzato: versare 1 litro d'acqua nello scomparto II e avviare il programma **Scarico acqua**.

Dati tecnici

● Dimensioni (larghezza x profondità x altezza)	60 x 59 x 84,2 cm
● Peso	69 - 83 kg a seconda del modello
● Alimentazione elettrica	Tensione nominale 220-240 V, 50 Hz Corrente nominale 10 A Potenza nominale 2000-2300 W
● Pressione dell'acqua	100-1000 kPa (1-10 bar)
● Programmi di prova	secondo la norma europea EN 60456

6

Servizio assistenza clienti

● Prima di chiamare il servizio assistenza clienti, si prega di controllare se non sia possibile eliminare autonomamente il guasto → Istruzioni per l'uso; Cosa fare se ...

● Ogni intervento di assistenza comporta costi per l'uscita di un tecnico, anche durante il periodo di copertura della garanzia.

● Per trovare il servizio di assistenza clienti più vicino, consultare l'elenco accluso. Si prega di indicare al servizio di assistenza clienti la sigla del prodotto (E) e il numero di fabbricazione (FD) dell'apparecchio.

E-Nr. _____ FD _____

Sigla del prodotto... Num. di fabbricazione

L'etichetta con questi dati si trova nel telaio dell'oblò di carico aperto e nella targhetta caratteristiche incorniciata in rilievo sul lato posteriore dell'apparecchio.

● Si prega di contribuire a evitare interventi inutili, indicando la sigla del prodotto e il numero di fabbricazione. In questo modo si risparmiano i relativi costi.

Garanzia Aqua-Stop Solo per apparecchi con Aqua-Stop

Oltre alla garanzia nei confronti del venditore derivante dal contratto di acquisto, e oltre alla nostra garanzia sull'apparecchio, riconosciamo un risarcimento alle seguenti condizioni:

1. Nel caso in cui dovesse verificarsi un danno dovuto all'acqua, a causa di un guasto del nostro sistema Aqua-Stop, risarciremo i danni degli utenti privati.
2. La garanzia vale per tutta la durata di vita dell'apparecchio.
3. Presupposto del diritto alla garanzia è che l'apparecchio con Aqua-Stop sia stato installato e allacciato a regola d'arte, in conformità alle nostre istruzioni; è compresa anche la prolunga Aqua-Stop (accessorio originale). La nostra garanzia non si estende a condutture o rubinetterie difettose a monte dell'attacco Aqua-Stop sul rubinetto.
4. In linea di massima non è necessario controllare gli apparecchi dotati di Aqua-Stop durante il funzionamento, né chiudere successivamente il rubinetto dell'acqua per sicurezza. Solo in caso di un'assenza prolungata, ad esempio per una vacanza di più settimane, si deve chiudere il rubinetto dell'acqua.

7



Indice

	Pagina
■ Istruzioni di sicurezza	1
■ Superficie di installazione	1
■ Installazione sottopiano/incasso dell'apparecchio	1
■ Dotazione di fornitura	2
■ Lunghezze dei tubi flessibili e dei cavi	2
■ Rimozione dei fermi di trasporto	3
■ Attacco acqua	4
■ Livellamento	5
■ Collegamento elettrico	5
■ Trasporto, ad es. in caso di trasloco	6
■ Dati tecnici	6
■ Servizio assistenza clienti	7
■ Garanzia Aqua-Stop	7



Mettere in funzione la lavatrice solo dopo aver letto le presenti istruzioni. Osservare anche le istruzioni per l'uso separate. Conservare tutta la documentazione per un utilizzo successivo, o per un eventuale proprietario successivo.



Istruzioni di sicurezza

- Il peso della lavatrice è elevato: fare attenzione durante il sollevamento.
- Attenzione: i tubi flessibili di carico gelati possono rompersi/scoppiare. Non collocare la lavatrice in luoghi dove vi è pericolo di gelate, e/o all'aperto.
- La lavatrice potrebbe danneggiarsi. Non sollevarla afferrando parti sporgenti (ad es. l'oblò di carico).
- Oltre alle avvertenze qui riportate, possono essere in vigore disposizioni particolari emanate dall'azienda elettrica e dell'acqua.
- In caso di dubbi, far eseguire il collegamento a un tecnico.
- Collocare i tubi flessibili di carico e i cavi in modo tale che non vi sia alcun pericolo di inciampare.

Superficie di installazione

- La stabilità è importante, affinché la macchina non si muova!
- La superficie di installazione deve essere solida e piana.
- Pavimenti e rivestimenti morbidi non sono adatti.

Installazione su uno zoccolo

- **È indispensabile** che i piedini della lavatrice siano fissati con linguette di fissaggio *.
* N° d'ordine WMZ2200, WX9756, CZ110600, Z7080X0

Installazione su un soffitto a travi di legno

- Se possibile, collocare la lavatrice in un angolo.
- Avvitare al pavimento una tavola di legno resistente all'acqua (spessore min. 30 mm).
- **È indispensabile** che i piedini della lavatrice siano fissati con * linguette di fissaggio.
* N° d'ordine vedere sopra

Installazione sottopiano/incasso dell'apparecchio

Installazione sottopiano/incasso prima del collegamento all'alimentazione elettrica.

Installazione in un blocco cucina (sottopiano o incasso)

- È necessaria una nicchia di almeno 60 cm di larghezza.
- Posizionare la lavatrice solo sotto un piano di lavoro continuo, saldamente fissato ai mobili adiacenti.

Sottopiano

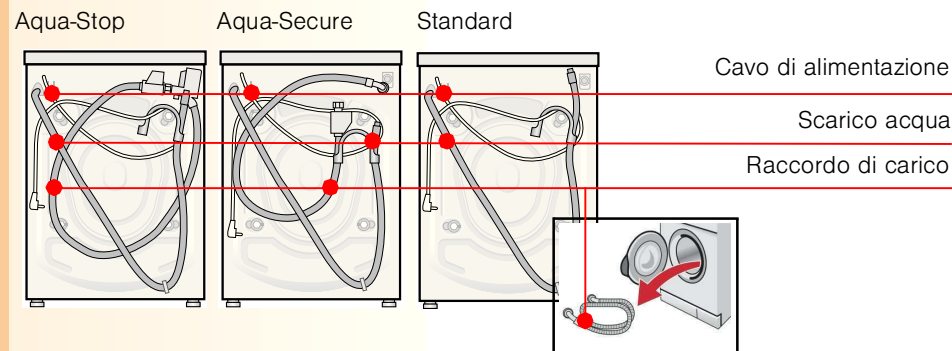
Pericolo di scossa elettrica!

- Al posto del piano di copertura dell'apparecchio **è indispensabile** far installare una copertura in metallo * da un tecnico specializzato.
* N° d'ordine WMZ2420, WZ10190

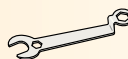
- È necessaria una nicchia di almeno 60 cm di larghezza.

Dotazione di fornitura a seconda del modello

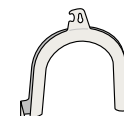
L'umidità all'interno del cestello è determinata dal controllo finale.



Coperture



Chiave per dadi
(a seconda del modello)



Gomito

per il fissaggio del tubo flessibile di scarico

A seconda del collegamento, sono necessari anche

- 1 raccordo per tubo flessibile Ø 24-40 mm (negozi specializzati) per il collegamento a un sifone → pagina 4; Attacco acqua.

Attrezzi utili

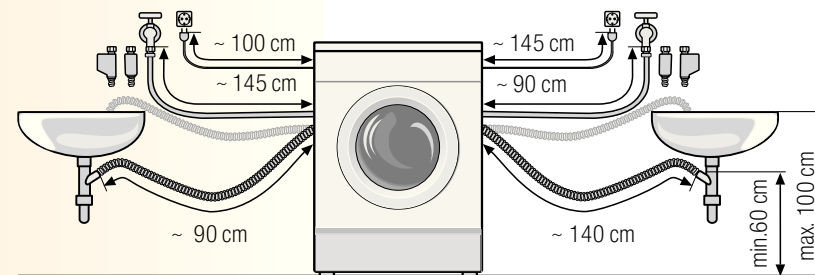
- Livella a bolla per livellamento.

Lunghezza dei tubi flessibili e dei cavi a seconda del modello

Collegamento a sinistra

oppure

Collegamento a destra



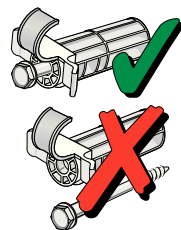
Disponibile presso rivenditori specializzati/Servizio assistenza clienti:

- Prolunga per Aqua-Stop o tubo flessibile di alimentazione acqua fredda (ca. 2,50 m).
N° d'ordine WMZ2380, WZ10130, CZ11350, Z7070X0
- Tubo flessibile di alimentazione più lungo (ca. 2,20 m) per modello Standard.

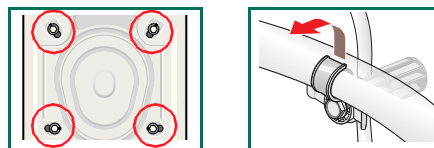
Rimozione dei fermi di trasporto



- Prima del primo utilizzo è indispensabile rimuovere del tutto i fermi di trasporto, e conservarli per un trasporto successivo.
- In caso di trasporto successivo è indispensabile montare nuovamente i fermi di trasporto, per prevenire danni alla macchina → pagina 6.
- Conservare viti e manicotti avvitati insieme.

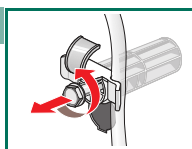


1. Staccare i tubi flessibili dagli arresti, secondo il modello.

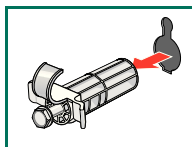
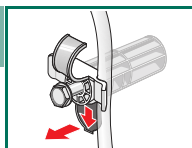


2. Allentare tutte le viti ...

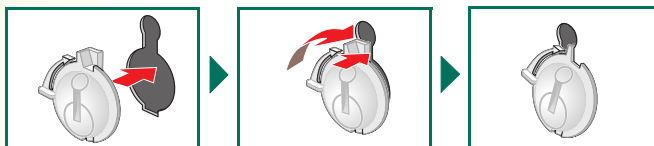
... finché non si muovono liberamente nelle bussole.



3. Rimuovere completamente i 4 fermi di trasporto ed estrarre il cavo di rete dal suo supporto.



4. Applicare i coperchi.



Attacco acqua a seconda del modello



- **Pericolo di scossa elettrica!** Non immergere nell'acqua il dispositivo di sicurezza Aqua-Stop (contiene una valvola elettrica).
- Per evitare perdite o danni dovuti all'acqua, è indispensabile rispettare le avvertenze riportate nel presente capitolo.
- **Attenzione:** utilizzare la lavatrice solo con acqua potabile fredda.
- Non collegare al miscelatore un dispositivo senza pressione per il riscaldamento dell'acqua.
- Utilizzare esclusivamente il tubo flessibile di alimentazione in dotazione, oppure acquistato presso un rivenditore autorizzato, mai uno di seconda mano.
- In caso di dubbi, far eseguire il collegamento a un tecnico.

Raccordo di carico acqua

Tubo flessibile di carico acqua:

Attenzione: non piegarlo, schiacciarlo, modificarlo o tagliarlo (la resistenza non è più garantita).

Pressione ottimale dell'acqua nella rete di alimentazione: 100-1000 kPa (1-10 bar)

- A rubinetto aperto, la portata è di almeno 8 l/min.
- In caso di pressione dell'acqua più elevata, installare un riduttore di pressione.

Modello: Aqua-Stop
Aqua-Secure

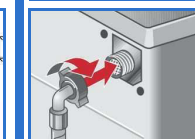
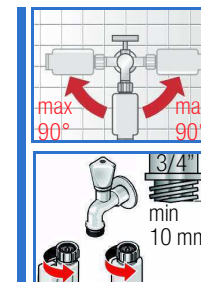
Standard

1. Collegare il tubo flessibile di carico acqua al rubinetto.

Attenzione: Serrare i raccordi a vite solo a mano.

2. Aprire con attenzione il rubinetto dell'acqua e contemporaneamente controllare la tenuta dei punti di collegamento.

Attenzione: il raccordo a vite è sottoposto alla pressione delle condutture dell'acqua.



Scarico acqua

Tubo flessibile di scarico acqua:

Attenzione: non piegarlo o tirarlo nel senso della lunghezza.

Differenza di altezza tra superficie di installazione e scarico:
min. 60 cm - max. 100 cm

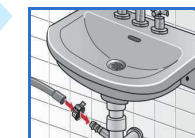
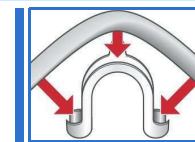
Scarico in un lavandino

Attenzione: Fissare il tubo flessibile di scarico in modo che non scivoli fuori.

Attenzione: Il tappo di chiusura non deve chiudere lo scarico del lavandino. Durante il pompaggio di scarico, controllare che l'acqua defluisca abbastanza velocemente. La parte finale del tubo flessibile di scarico non deve essere immersa nell'acqua scaricata! Vi è il pericolo che l'acqua venga risucchiata nuovamente all'interno della lavatrice!

Scarico in un sifone:

Attenzione: Il punto di collegamento deve essere assicurato con un raccordo per tubo flessibile, Ø 24-40 mm (negozi specializzati).



Livellamento

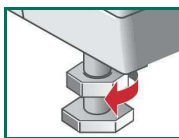


A causa di un livellamento scorretto la lavatrice potrebbe emettere forti rumori, vibrare e "muoversi"!



Livellamento della lavatrice con una livella a bolla

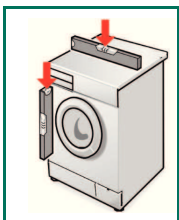
1. Allentare i controdadi con la chiave per dadi, in senso orario.



2. Modificare l'altezza ruotando i piedini.
Attenzione: Tutti i quattro piedini dell'apparecchio devono poggiare stabilmente sul pavimento.

La lavatrice non deve traballare.

Controllare il livellamento della lavatrice con una livella, ed eventualmente correggerlo.



3. Stringere i controdadi contro l'involucro.
Nel frattempo tenere fermi i piedini, e non spostarli in altezza.

Attenzione: I controdadi di tutti e quattro i piedini devono essere saldamente avvitati contro l'involucro!



Collegamento elettrico

- Collegare la lavatrice solamente alla corrente alternata mediante prese dotate di contatto di protezione correttamente installate.
- La tensione di rete e l'indicazione di tensione per la lavatrice (targhetta caratteristiche) devono coincidere.
- La potenza allacciata e la protezione necessaria sono riportati nella targhetta caratteristiche.
- Assicurarsi che:
 - la spina di alimentazione e la presa siano compatibili,
 - la sezione del cavo sia sufficiente,
 - il sistema di messa a terra sia stato correttamente installato.
- La sostituzione del cavo di alimentazione (se necessaria) deve essere eseguita solo da elettricisti specializzati.
Il cavo di alimentazione di ricambio è disponibile presso il Servizio assistenza clienti.
- Non utilizzare prese multiple o cavi di prolunga.
- Se si utilizza un interruttore differenziale, impiegare solo un modello recante questo simbolo: . Solo questo simbolo garantisce il rispetto delle prescrizioni attualmente vigenti.
- Non inserire/estrarre la spina dalla presa con le mani bagnate.
Per estrarre la spina dalla presa, prenderla con le mani e non tirare il cavo.



Costruttore → Istruzioni per l'uso

5

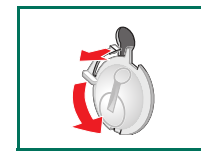
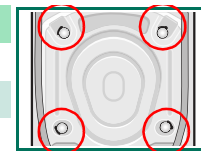
Trasporto, ad es. in caso di trasloco

1. Prima del trasporto della lavatrice:

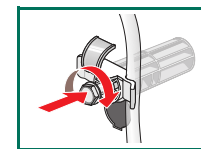
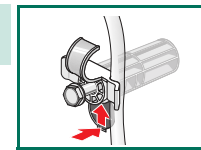
1. Chiudere il rubinetto dell'acqua
2. Eliminare la pressione dell'acqua nel tubo flessibile di alimentazione → Istruzioni per l'uso; Manutenzione - Filtro nel raccordo di carico acqua.
3. Far uscire i resti di acqua di lavaggio → Istruzioni per l'uso; Manutenzione - Pompa di scarico.
4. Scollegare la lavatrice dalla rete elettrica.
5. Smontare i tubi flessibili di carico.

2. Preparazione e montaggio dei fermi di trasporto:

1. Rimuovere le coperture.



2. Inserire i 4 fermi di trasporto e fissare il cavo di rete nel suo supporto. Serrare le viti.



Dopo il trasporto è **indispensabile** rimuovere i fermi di trasporto! → pagina 3.



Per evitare che durante il lavaggio successivo il detersivo scorra nello scarico senza essere utilizzato: versare 1 litro d'acqua nello scomparto II e avviare il programma **Scarico acqua**.

Dati tecnici

- **Dimensioni (larghezza x profondità x altezza)** 60 x 59 x 84,2 cm
- **Peso** 69 - 83 kg a seconda del modello
- **Alimentazione elettrica** Tensione nominale 220-240 V, 50 Hz
Corrente nominale 10 A
Potenza nominale 2000-2300 W
- **Pressione dell'acqua** 100-1000 kPa (1-10 bar)
- **Programmi di prova** secondo la norma europea EN 60456

6

Servizio assistenza clienti

- Prima di chiamare il servizio assistenza clienti, si prega di controllare se non sia possibile eliminare autonomamente il guasto → *Istruzioni per l'uso; Cosa fare se ...*
- Ogni intervento di assistenza comporta costi per l'uscita di un tecnico, anche durante il periodo di copertura della garanzia.
- Per trovare il servizio di assistenza clienti più vicino, consultare l'elenco accluso. Si prega di indicare al servizio di assistenza clienti la sigla del prodotto (E) e il numero di fabbricazione (FD) dell'apparecchio.

E-Nr. _____ FD _____

Sigla del prodotto... Num. di fabbricazione

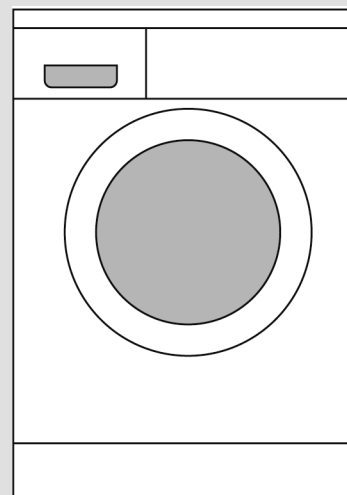
L'etichetta con questi dati si trova nel telaio dell'oblò di carico aperto e nella targhetta caratteristiche incorniciata in rilievo sul lato posteriore dell'apparecchio.

- Si prega di contribuire a evitare interventi inutili, indicando la sigla del prodotto e il numero di fabbricazione. In questo modo si risparmiano i relativi costi.

Garanzia Aqua-Stop *Solo per apparecchi con Aqua-Stop*

Oltre alla garanzia nei confronti del venditore derivante dal contratto di acquisto, e oltre alla nostra garanzia sull'apparecchio, riconosciamo un risarcimento alle seguenti condizioni:

1. Nel caso in cui dovesse verificarsi un danno dovuto all'acqua, a causa di un guasto del nostro sistema Aqua-Stop, risarciremo i danni degli utenti privati.
2. La garanzia vale per tutta la durata di vita dell'apparecchio.
3. Presupposto del diritto alla garanzia è che l'apparecchio con Aqua-Stop sia stato installato e allacciato a regola d'arte, in conformità alle nostre istruzioni; è compresa anche la prolunga Aqua-Stop (accessorio originale).
La nostra garanzia non si estende a condutture o rubinetterie difettose a monte dell'attacco Aqua-Stop sul rubinetto.
4. In linea di massima non è necessario controllare gli apparecchi dotati di Aqua-Stop durante il funzionamento, né chiudere successivamente il rubinetto dell'acqua per sicurezza. Solo in caso di un'assenza prolungata, ad esempio per una vacanza di più settimane, si deve chiudere il rubinetto dell'acqua.



Lavatrice

Istruzioni per l'installazione

it

Indice

Pagina

■ Istruzioni di sicurezza	1
■ Superficie di installazione	1
■ Installazione sottopiano/incasso dell'apparecchio	1
■ Dotazione di fornitura	2
■ Lunghezze dei tubi flessibili e dei cavi	2
■ Rimozione dei fermi di trasporto	3
■ Attacco acqua	4
■ Livellamento	5
■ Collegamento elettrico	5
■ Trasporto, ad es. in caso di trasloco	6
■ Dati tecnici	6
■ Servizio assistenza clienti	7
■ Garanzia Aqua-Stop	7



Mettere in funzione la lavatrice solo dopo aver letto le presenti istruzioni. Osservare anche le istruzioni per l'uso separate. Conservare tutta la documentazione per un utilizzo successivo, o per un eventuale proprietario successivo.