

Canon

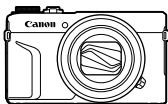
PowerShot **G7X** Mark II

Guida introduttiva **ITALIANO**

Contenuto della confezione

Prima di utilizzare la fotocamera, assicurarsi che la confezione contenga gli elementi riportati di seguito.

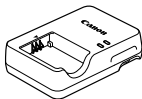
Se manca qualcosa, rivolgersi al rivenditore della fotocamera.



Fotocamera



Batteria ricaricabile
NB-13L*



Carica batteria
CB-2LHE



Cinghietta da polso

* Non staccare la copertura adesiva dalla batteria ricaricabile.

- È disponibile anche del materiale stampato.
- Non è inclusa una scheda di memoria.

Schede di memoria compatibili

Nessuna memory card inclusa. Acquistare uno dei seguenti tipi di scheda in base alle necessità. È possibile utilizzare queste memory card, indipendentemente dalla capacità. Per ulteriori informazioni sul numero di scatti e sulla durata di registrazione di ciascuna scheda di memoria, vedere la sezione "Specifiche" nella *Guida dell'utente della fotocamera* disponibile per il download.

- Memory card SD*¹
- Memory card SDHC*^{1*2}
- Memory card SDXC*^{1*2}



*¹ Schede conformi agli standard SD. Tuttavia, non è stato verificato il funzionamento di tutte le memory card con la fotocamera.

*² Sono supportate anche le schede di memoria UHS-I.

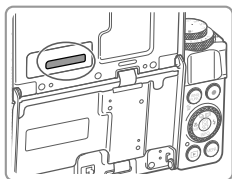
Manuali e software



È possibile scaricare manuali e software dall'URL indicato di seguito.

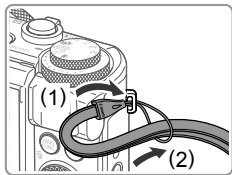
<http://www.canon.com/icpd/>

- Accedere all'URL sopra indicato con un computer connesso a Internet.
- Accedere al sito specifico per il proprio paese o la propria regione.
- Per visualizzare i manuali, è necessario Adobe Reader.
- Per istruzioni sul download e sull'installazione del software, consultare la *Guida dell'utente* della fotocamera disponibile per il download.



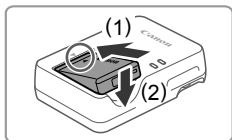
- Potrebbe essere richiesto di immettere il numero di serie quando si scaricano i manuali o il software. In tal caso, immettere il numero riportato sul retro dello schermo (monitor).

Operazioni iniziali



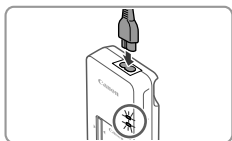
1 Fissare la cinghia.

- Fissare la cinghia alla fotocamera come illustrato.
- Sull'altro lato della fotocamera, collegare allo stesso modo la cinghia.



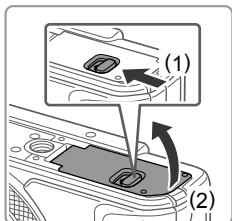
2 Inserire la batteria ricaricabile.

- Dopo avere allineato i simboli ▲ sulla batteria ricaricabile e sul carica batteria, inserire la batteria ricaricabile spingendola all'interno (1) e verso il basso (2).



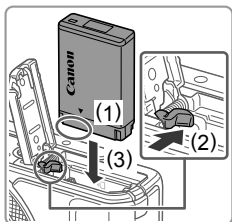
3 Caricare la batteria ricaricabile.

- Inserire il cavo di alimentazione nel carica batteria, quindi inserirne l'altra estremità in una presa di corrente.
- La spia di carica diventa arancione e la carica ha inizio.
- Al termine della carica, la spia diventa verde. Rimuovere la batteria ricaricabile.
- Per ulteriori informazioni sulla durata della ricarica e il numero di scatti o la durata di registrazione disponibili con una batteria ricaricabile completamente carica, consultare la sezione "Specifiche" nella *Guida dell'utente della fotocamera* disponibile per il download.



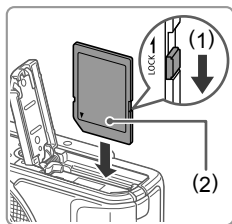
4 Aprire lo sportello.

- Fare scorrere il selettore (1) e aprire lo sportello (2).



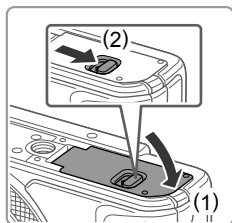
5 Inserire la batteria ricaricabile.

- Tenendo la batteria ricaricabile con i terminali nella posizione illustrata (1), mantenere il blocco della batteria verso (2) e inserire la batteria ricaricabile (3) finché non scatta nella posizione di blocco.
- Se la batteria ricaricabile viene inserita erroneamente, non è possibile bloccarla nella posizione corretta. Verificare sempre che la batteria ricaricabile sia orientata nella direzione corretta e, una volta inserita, bloccarla.
- Per rimuovere la batteria ricaricabile, premere il blocco della batteria nella direzione indicata dalla freccia.



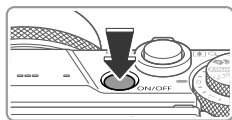
6 Verificare l'interruttore di protezione dalla scrittura della scheda e inserire la memory card.

- Se l'interruttore di protezione dalla scrittura è in posizione di blocco, non è possibile registrare sulle memory card. Spostare l'interruttore verso (1).
- Inserire la scheda di memoria con l'etichetta (2) rivolta nella direzione mostrata finché non scatta in posizione.
- Per rimuovere la memory card, spingerla finché non scatta, quindi rilasciarla lentamente.



7 Chiudere lo sportello.

- Abbassare lo sportello (1) e tenerlo premuto verso il basso mentre si fa scorrere l'interruttore finché non scatta nella posizione di chiusura (2).
- Se il coperchio non si chiude, assicurarsi di aver inserito la batteria ricaricabile rivolta nella posizione corretta al passo 2.



8 Accendere la fotocamera.

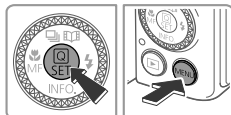
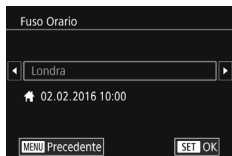
- Premere il pulsante ON/OFF.
- Viene visualizzata la schermata [Data/Ora].



9 Impostare la data e l'ora.

- Premere i pulsanti [◀][▶] per scegliere un elemento.
- Premere i pulsanti [▲][▼] o ruotare la ghiera [●] per specificare la data e l'ora.
- Al termine, premere il pulsante [SET].





10 Specificare il fuso orario locale.

- Premere i pulsanti [◀][▶] per scegliere il fuso orario locale.
- Al termine, premere il pulsante [SET]. Dopo un messaggio di conferma, la schermata di impostazione non viene più visualizzata.
- Per spegnere la fotocamera, premere il pulsante ON/OFF.

11 Configurare la lingua di visualizzazione.

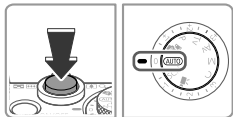
- Premere il pulsante [▶].
- Tenere premuto il pulsante [SET], quindi premere immediatamente il pulsante [MENU].
- Premere i pulsanti [▲][▼][◀][▶] o ruotare la ghiera [●] per scegliere una lingua, quindi premere il pulsante [SET].

Modifica della data e dell'ora

- Per regolare la data e l'ora una volta impostate, innanzitutto premere il pulsante [MENU] e spostare la leva dello zoom per scegliere la scheda [2]. Scegliere [Data/Ora] (premere i pulsanti [▲][▼] o ruotare la ghiera [●]), premere il pulsante [SET], impostare la data e l'ora come descritto al passo 9, quindi premere il pulsante [MENU].

Scatto

Per una selezione completamente automatica delle impostazioni ottimali per scene specifiche, è sufficiente consentire alla fotocamera di determinare le condizioni del soggetto e dello scatto.



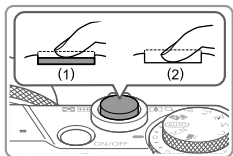
1 Accendere la fotocamera e attivare la modalità [AUTO].

- Premere il pulsante ON/OFF.
- Impostare la ghiera della modalità su [AUTO].



2 Comporre lo scatto.

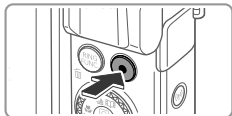
- Per effettuare lo zoom in avanti e ingrandire il soggetto, spostare la leva dello zoom verso [T] (teleobiettivo) guardando lo schermo e per allontanare lo zoom dal soggetto, spostare la leva verso [W] (grandangolo).



3 Scattare.

Scatto di foto

- Premere leggermente il pulsante dell'otturatore (1).
- La fotocamera emette due segnali acustici dopo la messa a fuoco e vengono visualizzate cornici AF per indicare le aree a fuoco dell'immagine. Premere completamente il pulsante dell'otturatore (2).
- Se è visualizzato [Solleva flash], spostare l'interruttore [Flash] per sollevare il flash. Si attiverà al momento dello scatto. Se si preferisce non utilizzare il flash, abbassarlo con il dito per farlo rientrare nella fotocamera.



Registrazione di filmati

- Premere il pulsante del filmato per iniziare la registrazione e premerlo nuovamente per interromperla.

Visualizzazione



1 Attivare la modalità riproduzione.

- Premere il pulsante [▶].



2 Scegliere le immagini.

- Per visualizzare l'immagine precedente o successiva, premere i pulsanti [◀][▶] o ruotare la ghiera [●].
- I filmati sono identificati dall'icona [SET ▶]. Per riprodurre i filmati, andare al passo 3.



3 Riprodurre i filmati.

- Premere il pulsante [SET], premere i pulsanti [▲][▼] per scegliere ▶, quindi premere di nuovo il pulsante [SET].
- La riproduzione ha inizio e, al termine del filmato, viene visualizzato [SET ▶].
- Per regolare il volume, premere i pulsanti [▲][▼] durante la riproduzione.

Eliminazione delle immagini

- Per eliminare un'immagine selezionata, premere il pulsante [🗑️], scegliere [Elimina] dopo che viene visualizzato [Elimina?] (premere i pulsanti [◀][▶] o ruotare la ghiera [●]), quindi premere il pulsante [SET]. Non è possibile recuperare le immagini eliminate.

Marchi e licenze

- Microsoft e Windows sono marchi o marchi registrati di Microsoft Corporation negli Stati Uniti e/o in altri paesi.
- Macintosh e Mac OS sono marchi di Apple Inc., registrati negli Stati Uniti e in altri paesi.
- App Store, iPhone e iPad sono marchi di Apple Inc.
- Il logo SDXC è un marchio di SD-3C, LLC.
- HDMI, il logo HDMI e High-Definition Multimedia Interface sono marchi o marchi registrati di HDMI Licensing LLC.
- Il logo iFrame e il simbolo iFrame sono marchi di Apple Inc.
- Wi-Fi®, Wi-Fi Alliance®, WPA™, WPA2™ e Wi-Fi Protected Setup™ sono marchi o marchi registrati di Wi-Fi Alliance.
- Il simbolo N è un marchio o un marchio registrato di NFC Forum, Inc. negli Stati Uniti e in altri paesi.
- Tutti gli altri marchi sono di proprietà dei rispettivi proprietari.
- Questo dispositivo incorpora la tecnologia exFAT concessa in licenza da Microsoft.
- This product is licensed under AT&T patents for the MPEG-4 standard and may be used for encoding MPEG-4 compliant video and/or decoding MPEG-4 compliant video that was encoded only (1) for a personal and non-commercial purpose or (2) by a video provider licensed under the AT&T patents to provide MPEG-4 compliant video. No license is granted or implied for any other use for MPEG-4 standard.
* Avviso visualizzato in inglese, come richiesto.

Dichiarazione di non responsabilità

- È proibita la riproduzione non autorizzata di questa guida.
- Tutti i dati sono basati sui metodi di valutazione standard di Canon.
- Le informazioni sono soggette a modifiche senza preavviso, poiché l'aspetto e le specifiche possono variare a seconda del prodotto.
- Le illustrazioni e gli screenshot in questa guida possono differire leggermente da quelli reali.
- Nonostante quanto riportato sopra, Canon non può essere ritenuta responsabile di alcuna perdita derivante dall'utilizzo di questo prodotto.

Solo per Unione Europea e SEE (Norvegia, Islanda e Liechtenstein)



Questi simboli indicano che il prodotto non può essere smaltito con i rifiuti domestici, ai sensi della Direttiva RAEE (2012/19/UE), della Direttiva sulle Batterie (2006/66/CE) e/o delle leggi nazionali che attuano tali Direttive.

Se sotto il simbolo indicato sopra è riportato un simbolo chimico, in osservanza della Direttiva sulle batterie, tale simbolo indica la presenza di un metallo pesante (Hg = Mercurio, Cd = Cadmio, Pb = Piombo) nella batteria o nell'accumulatore con un livello di

concentrazione superiore a una soglia applicabile specificata nella Direttiva sulle batterie. Il prodotto deve essere conferito a un punto di raccolta designato, ad esempio il rivenditore in caso di acquisto di un nuovo prodotto simile oppure un centro di raccolta autorizzato per il riciclaggio di rifiuti di apparecchiature elettriche ed elettroniche (RAEE) nonché di batterie e accumulatori. Un trattamento improprio di questo tipo di rifiuti può avere conseguenze negative sull'ambiente e sulla salute umana a causa delle sostanze potenzialmente nocive solitamente contenute in tali rifiuti.

La collaborazione dell'utente per il corretto smaltimento di questo prodotto contribuirà a un utilizzo efficace delle risorse naturali ed eviterà di incorrere in sanzioni amministrative ai sensi dell'art. 255 e successivi del Decreto Legislativo n. 152/06.

Per ulteriori informazioni sul riciclaggio di questo prodotto, contattare le autorità locali, l'ente responsabile della raccolta dei rifiuti, un rivenditore autorizzato o il servizio di raccolta dei rifiuti domestici, oppure visitare il sito www.canon-europe.com/weee, o www.canon-europe.com/battery.

ATTENZIONE

RISCHIO DI ESPLOSIONE IN CASO DI SOSTITUZIONE DELLA BATTERIA CON UN TIPO NON IDONEO.

SMALTIRE LE BATTERIE USATE CONFORMEMENTE ALLE NORME VIGENTI.

Per il funzionamento appropriato del prodotto, si consiglia di usare accessori Canon originali.

- Cavo interfaccia IFC-600PCU

Cavo HDMI (estremità fotocamera: tipo D): Usare un cavo commerciale di lunghezza massima di 2,5 metri.

Simboli grafici riportati sull'apparecchiatura



Apparecchiatura di classe II



Corrente continua

Il numero del modello è PC2270 (incluso il modello del modulo WLAN WM227).
Per individuare il modello in uso, controllare il codice che inizia con PC riportato sull'etichetta alla base della fotocamera o dietro lo schermo inclinabile verso l'alto.

Paesi e regioni in cui è consentito l'utilizzo di LAN wireless

- In alcuni paesi e in alcune regioni, l'utilizzo di LAN wireless è limitato e qualsiasi utilizzo illegale è punibile secondo le norme nazionali o locali. Per evitare di violare le norme relative a LAN wireless, visitare il sito Web di Canon per controllare in quali paesi è consentito l'utilizzo. Canon non si assume la responsabilità riguardo ad alcun problema derivante dall'utilizzo di LAN wireless in altri paesi e altre regioni.

Qualsiasi delle seguenti operazioni potrebbe comportare conseguenze penali:

- Alterazione o modifica del prodotto

- Rimozione delle etichette relative alle certificazioni dal prodotto

Non utilizzare la funzione LAN wireless del prodotto in prossimità di apparecchiature mediche o apparecchiature elettroniche di altro tipo.

L'utilizzo di tale funzione in prossimità di apparecchiature mediche o apparecchiature elettroniche di altro tipo potrebbe influire sul funzionamento dei dispositivi.

Con la presente Canon Inc. dichiara che questo PC2270 (PowerShot G7 X Mark II) è conforme ai requisiti essenziali e alle altre disposizioni pertinenti stabilite dalla direttiva 1999/5/CE. Contattare il seguente indirizzo per la dichiarazione di conformità originale:

CANON EUROPA N.V. Bovenkerkerweg 59, 1185 XB Amstelveen, The Netherlands

CANON INC. 30-2, Shimomaruko 3-chome, Ohta-ku, Tokyo 146-8501, Japan

Complies with
IDA Standards
DB00671



Alcuni logo di standard tecnici soddisfatti dalla fotocamera sono visualizzabili su schermo selezionando MENU ► scheda [4] ► [Visualizzaz. logo certificazioni].