



# MP600 PRO



WEB: [corsair.com](https://corsair.com)

PHONE: (888) 222-4346

SUPPORT: [support.corsair.com](https://support.corsair.com)

BLOG: [corsair.com/blog](https://corsair.com/blog)

FORUM: [forum.corsair.com](https://forum.corsair.com)

YOUTUBE: [youtube.com/corsairhowto](https://youtube.com/corsairhowto)

© 2020 CORSAIR MEMORY Inc. All rights reserved. CORSAIR and the sails logo are registered trademarks in the United States and/or other countries. All other trademarks are the property of their respective owners. Product may vary slightly from those pictured. 49-002311 AA



# MP600 PRO

Gen4 PCIe x4 NVMe M.2 SSD

HYDRO X SERIES



ENGLISH .....	1
FRANÇAIS.....	3
DEUTSCH .....	5
DANSK .....	7
SUOMI.....	9
SVENSKA .....	11
NORSK .....	13
ITALIANO.....	15
ESPAÑOL.....	17
РУССКИЙ .....	19

## IMPORTANT NOTICE

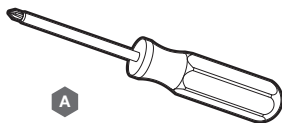
Quick Start Guide is a general installation guide and does not cover the specifics of individual case or radiator mounting.

CORSAIR recommends you thoroughly leak-test your custom cooling system for at least 24 hours to ensure that the system is securely sealed and operating reliably. CORSAIR warranty does not cover any hardware damage resulting from poorly executed, improper and otherwise hasty assembly of your custom water-cooling system.

Disassembly of CORSAIR HYDRO X products is highly discouraged due to complex design of components. Such action may result in irreparable mechanical, electrical or chemical damage that may void the warranty. For an exact and up-to-date product compatibility list, please refer to CORSAIR website.

## PREREQUISITES (NOT INCLUDED)

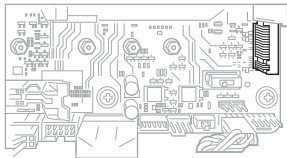
A — x1 PHILLIPS-HEAD SCREWDRIVER



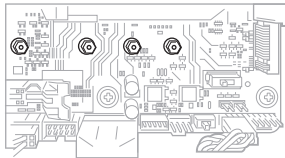
## INSTALLATION

Precaution: Take care to discharge any electrostatic charges.

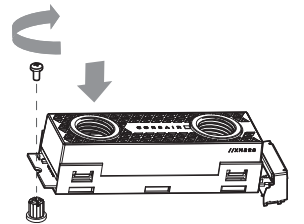
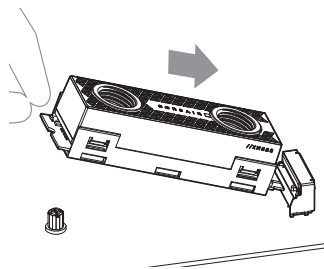
1. Power down your system.
2. Identify an available M.2 key M 2280 slot on your system, referring to your motherboard or system documentation.



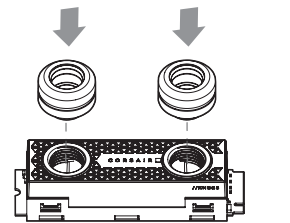
3. Remove any cover from the M.2 slot and screws. Take care to ensure no screws remain on standoffs for shorter M.2 cards.



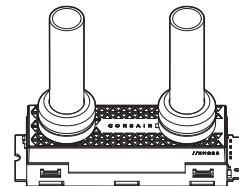
4. Insert and secure M.2 with screw.



5. Install the two (2) appropriate CORSAIR XF G1/4" BSPP threaded-type fittings (not included) into the water block ports and tighten them by hand. Do not use any tools to tighten (i.e. pliers)



6. Install tubing and secure it to finalize the adding of the water block to the water-cooling loop. Do not forget to leak test the system before fully powering on your PC.



7. Flow orientation is not important. This product works great with flow in either direction.

## AVIS IMPORTANT

Le guide de démarrage rapide est un guide d'installation général et ne couvre pas les spécificités de cas individuel ou le montage du radiateur.

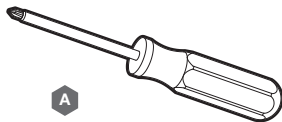
CORSAIR vous recommande de réaliser minutieusement un test de détection de fuites dans votre système de refroidissement personnalisé pendant au moins 24 heures pour vous assurer que le système est étanche et fonctionne de manière fiable. La garantie CORSAIR ne couvre pas les dommages matériels résultant d'un assemblage mal exécuté, incorrect et par ailleurs précipité de votre système de refroidissement par eau personnalisé.

Le démontage des produits CORSAIR HYDRO X est fortement déconseillé en raison de la conception complexe des composants. Une telle action peut entraîner des dommages mécaniques, électriques ou chimiques irréparables pouvant annuler la garantie.

Pour une liste exacte et à jour de la compatibilité des produits, veuillez consulter le site Web CORSAIR.

## PRÉREQUIS (NON INCLUS)

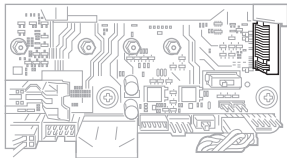
A — TOURNEVIS CRUCIFORME PHILLIPS



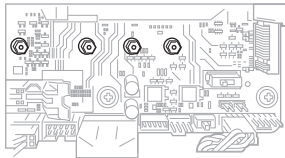
## GUIDE D'INSTALLATION

Attention : assurez-vous que toute charge électrostatique est déchargée.

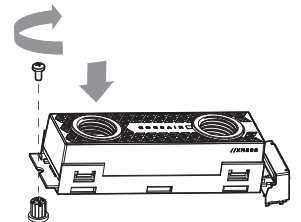
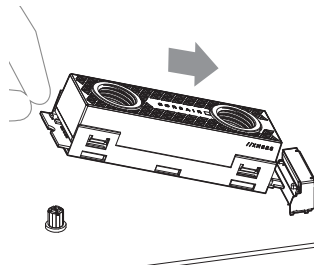
1. Éteignez votre système.
2. Identifiez un slot M.2 clé M 2280 disponible sur votre système, en vous référant à votre documentation système ou carte mère.



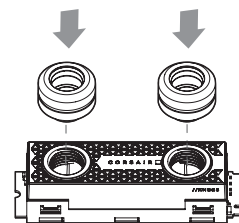
3. Retirez la protection du slot M.2 et les vis. Veillez à ce qu'il ne reste aucune vis sur les entretoises pour les cartes M.2 plus courtes.



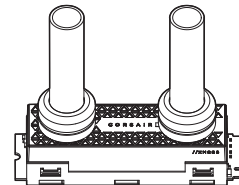
4. Insérez le M.2 et sécurisez-le avec une vis.



5. Installez les deux raccords filetés (2) CORSAIR XF G1/4" BSSP appropriés (non inclus) dans les ports du waterblock et serrez-les manuellement. N'utilisez aucun outil pour les serrer (par ex. des pinces).



6. Installez le tube et fixez-le pour finaliser le montage du waterblock à la boucle de refroidissement par eau. N'oubliez pas de réaliser un test de détection de fuites dans le système avant de démarrer complètement votre PC.



7. L'orientation de l'écoulement n'est pas importante. Ce produit fonctionne très bien avec un écoulement dans les deux sens.

## WICHTIGER HINWEIS

Die Kurzanleitung ist eine allgemeine Installationsanleitung und deckt die Besonderheiten des Einzelfalls oder die Kühlermontage nicht ab.

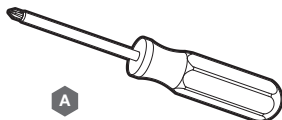
CORSAIR empfiehlt, dass Sie Ihr kundenspezifisches Kühlsystem mindestens 24 Stunden lang gründlich auf Dichtheit prüfen, um sicherzustellen, dass das System sicher abgedichtet ist und zuverlässig funktioniert. Die CORSAIR-Garantie deckt keine Hardwareschäden ab, die durch schlecht ausgeführte, unsachgemäße und anderweitig voreilige Montage Ihres kundenspezifischen Wasserkühlungssystems entstanden sind.

Von der Demontage von CORSAIR HYDRO X-Produkten wird aufgrund des komplexen Designs der Komponenten dringend abgeraten. Solche Maßnahmen können zu irreparablen mechanischen, elektrischen oder chemischen Schäden führen, was das Erlöschen der Garantie bedeutet.

Eine genaue und aktuelle Produktkompatibilitätsliste finden Sie auf der CORSAIR-Website.

## VORAUSSETZUNGEN (NICHT ENHALTEN)

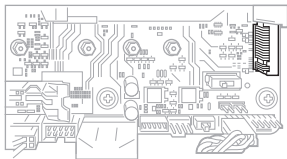
A – PHILLIPPS KREUZSCHLITZ-SCHRAUBENDREHER



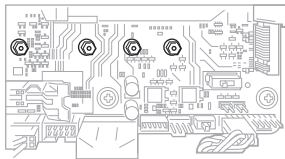
## INSTALLATIONSANLEITUNG

Vorsicht: immer etwaige elektrostatische Aufladungen entladen.

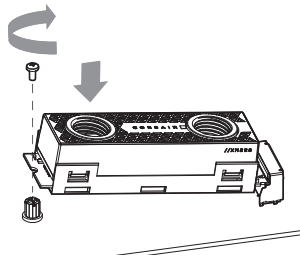
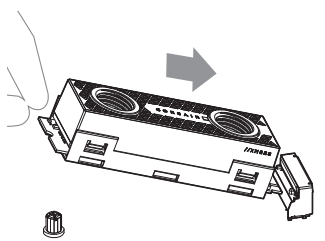
1. Schalten Sie Ihr System aus.
2. Konsultieren Sie das Handbuch Ihres Mainboards oder Systems, um einen verfügbaren M.2 Key M 2280-Steckplatz im System zu finden.



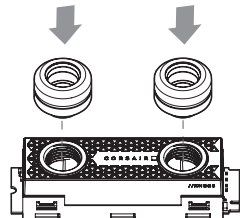
3. Entfernen Sie die Abdeckung vom M.2-Steckplatz und den Befestigungsschrauben. Achten Sie darauf, dass für kürzere M.2-Karten keine Schrauben auf Abstandshaltern verbleiben.



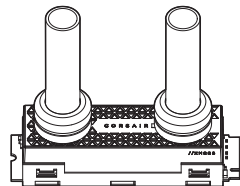
4. Setzen Sie die M2 ein und befestigen Sie sie via Schraube.



5. Montieren Sie die zwei (2) geeigneten CORSAIR XF G1/4" BSPP-Gewindeanschlüsse (nicht im Lieferumfang enthalten) in die Wasserblockanschlüsse und ziehen Sie sie von Hand fest. Verwenden Sie zum Festziehen keine Werkzeuge (d. h. Zangen).



6. Installieren Sie die Schlauchverbindungen und sichern Sie sie, um das Hinzufügen des Wasserblocks zum Wasserkühlkreislauf abzuschließen. Vergessen Sie nicht, das System auf Dichtheit zu prüfen, bevor Sie Ihren PC einschalten.



7. Die Fließrichtung ist nicht wichtig. Dieses Produkt eignet sich hervorragend für den Durchfluss in beide Richtungen.

## VIGTIG BESKED

Quick Start Guide er en generel installationsvejledning og er ikke specifikt tiltænkt den enkelte sag eller radiatormontering.

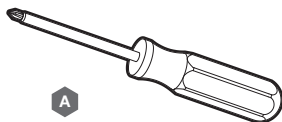
CORSAIR anbefaler, at du grundigt lækagetester dit tilpassede kølesystem i mindst 24 timer for at sikre, at systemet er tæt forseglet og fungerer pålideligt. CORSAIR-garantien dækker ikke hardwareskade som følge af dårligt udført, forkert og/eller forhastet samling af dit tilpassede vandkølingsystem.

Adskillelse af CORSAIR HYDRO X-produkter frarådes på det kraftigste grundet komponenternes komplekse design. En sådan handling kan resultere i uoprettelig mekanisk, elektrisk eller kemisk skade, der kan annullere garantien.

For en nøjagtig og opdateret produktkompatibilitetsliste henvises til CORSAIR's hjemmeside.

## FORUDSÆTNINGER (MEDFØLGER IKKE)

A — PHILLIPS STJERNESKRUETRÆKKER

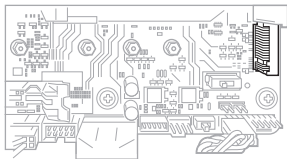


## INSTALLATION

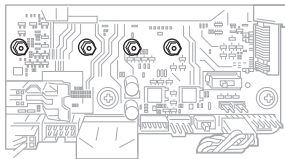
Forholdsregel: Sørg for at aflade elektrostatiske ladninger.

1. Sluk for dit system.

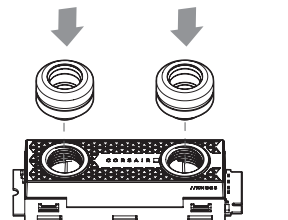
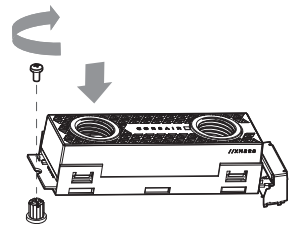
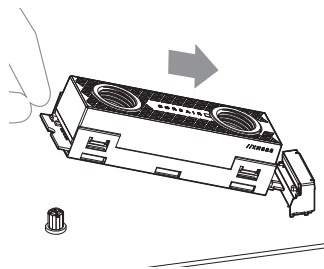
2. Identificer en tilgængelig M2-nøgle M 2280-slot på dit system under henvisning til dit bundkort eller systemdokumentation.



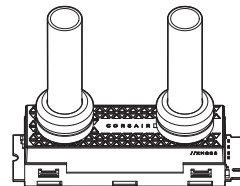
3. Fjern dækslet fra M2-slot og skrue. Vær omhyggelig med at sikre, at der ingen skrue er tilbage på standoff for kortere M.2-kort.



4. Indsæt og fastgør M2 med skruen.



5. Installer de to (2) passende CORSAIR XF G1/4" BSPP-gevindbeslag (medfølger ikke) i vandsikringsportene, og stram dem manuelt. Brug ikke værktøj (tang) til at stramme.



6. Installer slangen, og fastgør den for at færdiggøre tilføjeelsen af vandkølingen til vandkølingsløbet. Glem ikke at lækageteste systemet, før du tænder din PC helt.

7. Gennemstrømsretningen er underordnet. Dette produkt fungerer godt uanset retningen på gennemstrømningen.

## TÄRKEÄ ILMOITUS

Pikaopas on asennuksen yleisopas. Se ei kata yksittäisen tapauksen erityistietoja tai jäädyttimen kiinnitystä.

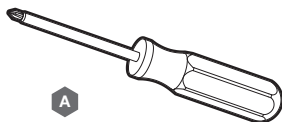
CORSAIR suosittelee, että vuototestaa mukautettua jäädytysjärjestelmääsi vähintään 24 tuntia varmistaaksesi järjestelmän olevan suljettu hyvin ja luotettava. CORSAIR-takuu ei kata mitään laitteistovaurioita, jotka johtuvat huonosti tai väärin tai muutoin hätiköidysti suoritetusta mukautetun vesijäädytysjärjestelmäsi asennuksesta.

CORSAIR HYDRO X -tuotteiden purkaminen on erittäin epäsuositeltua komponenttien monimutkaisuudesta johtuen. Sellainen toiminta voi johtaa korjaamattomiin mekaanisiin, sähköisiin tai kemiallisiin vaurioihin, jotka saattavat mitätöidä takuun.

Katso tarkka ja ajan tasalla oleva päivitetty tuoteyhteensopivuusluettelo CORSAIR-verkkosivustosta.

## EDELLYTYKSET (EI SISÄLLY TOIMITUKSEEN)

A – PHILLIPS-RUUVIMEISSELI

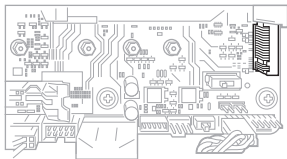


## ASENNUS

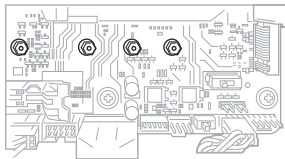
Varoitoimi: muista poistaa kaikki staattiset sähkövaraukset.

1. Sammuta järjestelmäsi.

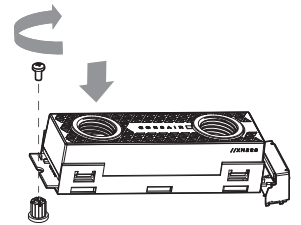
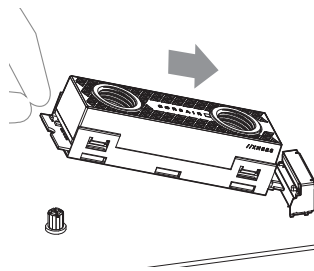
2. Tunnista käytettävissä oleva M.2-avain M 2280 -korttipaikka järjestelmäsi katsoen joko emolevyistä tai käyttäen järjestelmän asiakirjoja.



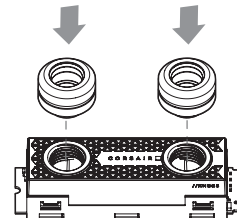
3. Poista M.2-korttipaikan kansi ja ruuvit. Varmista, ettei ruuveja jää lyhyempiin M.2-korttien umpipäihin.



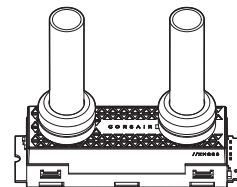
4. Työnnä M.2 paikalleen ja kiinnitä ruuvilla.



5. Asenna kaksi (2) asianmukaista CORSAIR XF G1/4" BSPP kierreltiintä (ei mukana toimituksessa) vesilohkon aukkoihin ja kiristä ne käsin. Älä käytä työkaluja (pihtejä) kiristykseen.



6. Asenna putkitus ja kiinnitä se suorittaaksesi loppuun vesilohkon lisäämisen vesijäädytyspiiriin. Älä unohda vuototestata järjestelmää ennen täyttämistä sähköistämistä tietokoneellasi.



7. Virtaussuunta ei ole tärkeä. Tämä tuote toimii hyvin kumpaankin virtaussuuntaan.

## VIKTIGT MEDDELANDE

Snabbstartsguide är en allmän installationsbruksanvisning och täcker inte specifikationerna för enskilt fall eller enskild kylarmontering.

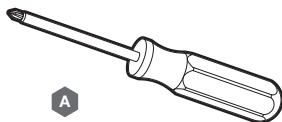
CORSAIR rekommenderar att du läckagetestar ditt anpassade kylsystem noggrant under minst 24 timmar för att säkerställa att systemet är säkert tillslutet och fungerar tillförlitligt. CORSAIR-garantin täcker inte någon hårdvaruskada till följd av dåligt utförd, felaktig eller på annat sätt förhastad montering av ditt anpassade vattenkylningssystem.

Isärtagning av CORSAIR HYDRO X-produkter avråds starkt på grund av komplex komponentdesign. Sådan åtgärd kan leda till oreparerbar mekanisk, elektrisk eller kemisk skada som kan häva garantin.

Se CORSAIRs internetsida för en exakt och uppdaterad produktkompatibilitetslista.\*

## FÖRUTSÄTTNINGAR (INGÅR EJ)

A – PHILLIPS-SKRUVMEJSEL

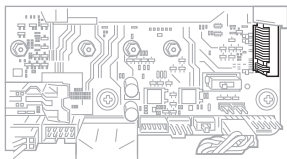


## INSTALLATION

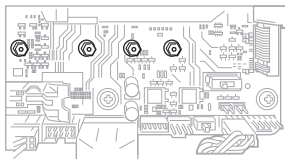
Varning: Se till att du laddar ur elektrostatiska laddningar.

1. Stäng av ditt system.

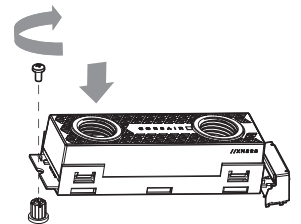
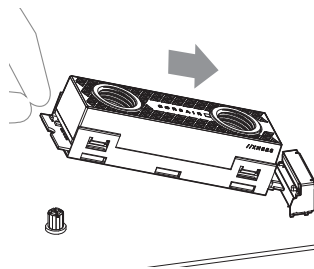
2. Lokalisera en tillgänglig M.2-nyckel M 2280-skåra på ditt system, se ditt moderkort eller systemdokumentation.



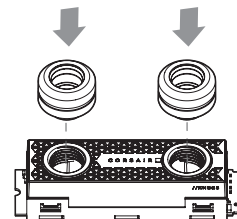
3. Ta bort eventuella skydd över M.2-skåran och skruvar. Kontrollera att det inte finns några skruvar kvar på distansskruvarna för kortare M.2-kort.



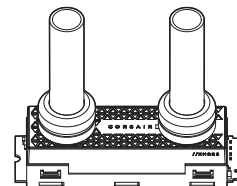
4. Sätt i och säkra M.2 med skruv.



5. Installera de två (2) lämpliga CORSAIR XF G1/4" BSPP-gängade beslagen (ingår ej) i vattenläsportarna och dra åt dessa för hand. Använd inget verktyg för att dra åt (exempelvis tänger).



6. Installera slangen och säkra den för att slutföra tillförandet av vattenläset till vattenkylningsslingan. Glöm inte att läckagetesta systemet innan du slår på datorn helt.



7. Flödesorientering är inte viktig. Denna produkt fungerar utmärkt med flöde åt båda håll.



## VIKTIG MERKNAD

Hurtigstartguide er en generell installasjonsveiledning, og dekker ikke detaljene for individuelle tilfeller eller montering av radiator.

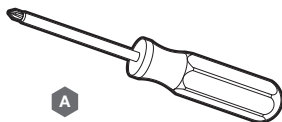
CORSAIR anbefaler at du gjennomfører en grundig lekkasjetest av ditt tilpassede kjølesystem i minst 24 timer for å sikre at systemet er sikkert tettet og fungerer pålitelig. CORSAIR-garanti dekker ingen skade på maskinvare som skyldes dårlig utført, feil eller på annen måte rask montering av ditt tilpassede vannkjølesystem.

Demontering av CORSAIR HYDRO X-produkter frarådes på det sterkeste grunnet komponentenes kompliserte utforming. Slik handling kan resultere i ubetelig mekaniske, elektrisk eller kjemisk skade som kan ugyldiggjøre garantien.

Se CORSAIRs nettside for en nøyaktig og oppdatert produktkompatibilitetsliste.

## FORUTSETNINGER (IKKE INKLUDERT)

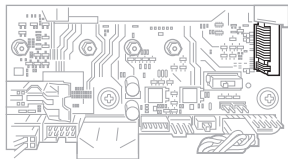
A — PHILLIPS STJERNESKRUTREKKER



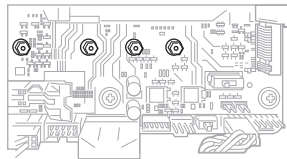
## INSTALLASJON

Precaution: Take care to discharge any electrostatic charges.

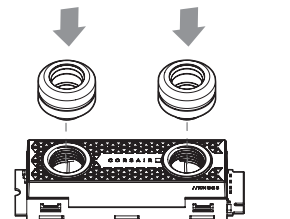
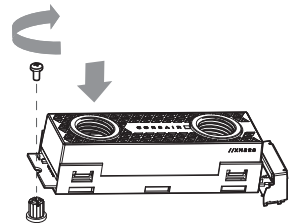
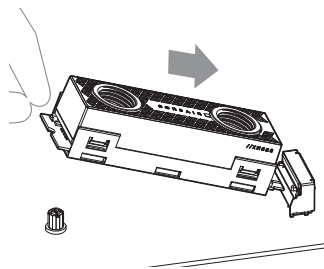
1. Steng ned systemet ditt.
2. Identifiser en tilgjengelig M.2-nøkkel M 2280-spor på systemet ditt, se dokumentasjonen for hovedkortet eller systemet.



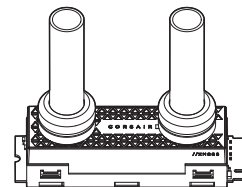
3. Fjern eventuelt deksel og skruer fra M.2-spor. Sikre at det ikke står noen skruer igjen på mellomstykker for kortere M.2-kort.



4. Sett inn og sikre M.2 med skruer.



5. Installer de to (2) egnede CORSAIR XF G1/4" BSPP gjengede beslagene (ikke inkludert) inn i vannblokken og stram dem for hånd. Ikke bruk noen verktøy for å stramme (dvs. tenger).



6. Installer slangeføring og fest dem for å ferdiggjøre tilsetningen til vannblokken på vannkjølingsløypen. Ikke glem å lekkasjeteste systemet før du slår PC'en din helt på.

7. Strømningsretning inn er ikke viktig. Dette produktet fungerer godt med strøm i begge retninger.

## AVVISO IMPORTANTE

La Guida rapida è una guida di installazione generica che non copre tutti i singoli casi specifici o l'installazione del radiatore.

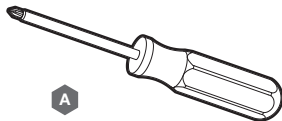
CORSAIR raccomanda di eseguire un test di tenuta completo del sistema di raffreddamento della durata di almeno 24 ore, al fine di garantire la tenuta del sistema e l'affidabilità di funzionamento. La garanzia CORASIR non copre eventuali danni hardware derivanti da un'installazione impropria, mal eseguita o frettolosa del vostro sistema personalizzato di raffreddamento ad acqua.

Il design dei componenti dei prodotti CORSAIR HYDRO X è particolarmente complesso. Sconsigliamo fortemente qualsiasi tentativo di smontarli. Potrebbero verificarsi danni meccanici, elettrici o chimici irreparabili che invaliderebbero la garanzia.

Per un elenco preciso e aggiornato dei prodotti compatibili, consultare il sito web CORSAIR.

## PREREQUISITI (NON INCLUSO)

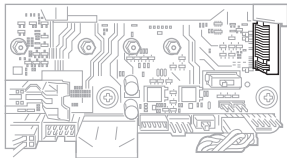
A — PHILLIPS CACCIAVITE PUNTA A CROCE



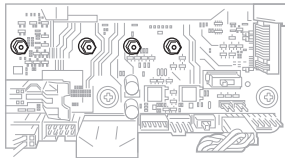
## GUIDA ALL'INSTALLAZIONE

Precauzione: accertarsi di scaricare eventuali cariche elettrostatiche.

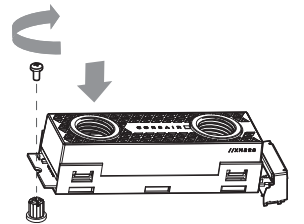
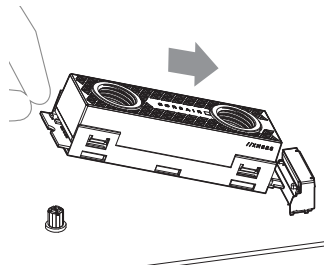
1. Spegner il sistema.
2. Individuare uno slot M.2 chiave M 2280 disponibile sul sistema, facendo riferimento alla documentazione della scheda madre o del sistema.



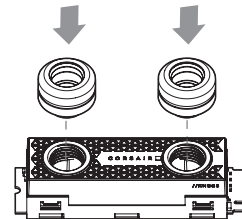
3. Rimuovere le viti e il coperchio dallo slot M.2 Assicurarsi di rimuovere tutte le viti dai distanziatori per le schede M.2 dalle dimensioni ridotte.



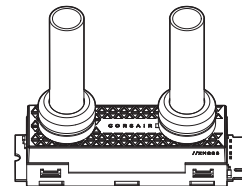
4. Inserire e fissare la scheda M.2 con vite.



5. Installare due (2) raccordi filettati CORSAIR XF G1/4" BSPP (non inclusi) sugli ingressi del waterblock e serrarli a mano. Non utilizzare nessun attrezzo (per es. pinze) per serrare.



6. Montare i tubi e fissarli per finalizzare l'installazione del waterblock al circuito di raffreddamento. Non dimenticare di eseguire un test di tenuta del sistema prima di accendere il PC.



7. La direzione del flusso non è importante. Il prodotto funziona in maniera ottimale indipendentemente dalla direzione del flusso.

## AVISO IMPORTANTE

La Guía de inicio rápido es una guía de instalación general y no cubre los detalles de casos individuales o el montaje del radiador.

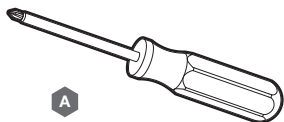
CORSAIR le recomienda que realice una prueba de fugas a conciencia en su sistema de refrigeración personalizado durante al menos 24 horas para asegurar que el sistema esté sellado firmemente y que su funcionamiento es fiable. La garantía de CORSAIR no cubre ningún daño de hardware resultante de un montaje mal ejecutado, inadecuado y precipitado de su sistema de refrigeración por agua personalizado.

Se desaconseja desmontar los productos CORSAIR HYDRO X debido al complejo diseño de los componentes. Esa medida puede resultar en daños mecánicos, eléctricos o químicos irreparables que pueden anular la garantía.

Para obtener una lista de compatibilidad de productos exacta y actualizada, consulte el sitio web de CORSAIR.

## PRERREQUISITOS (NO INCLUIDOS)

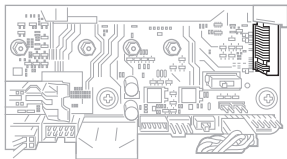
A — DESTORNILLADOR PHILLIPS



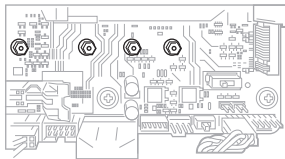
## GUÍA DE INSTALACIÓN

Precaución: asegúrese de descargar cualquier carga electrostática.

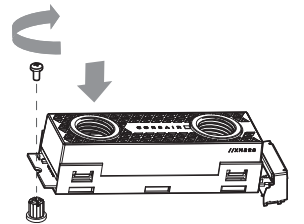
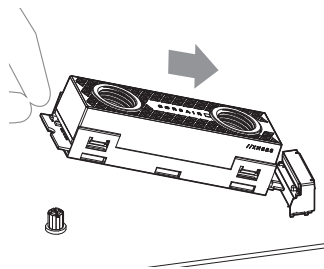
1. Apague el sistema.
2. Busque una ranura M.2 de llave M 2280 en su sistema. Consulte la documentación del sistema o de la placa base.



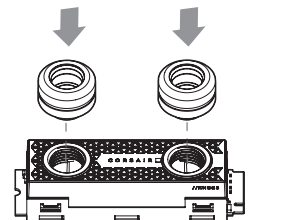
3. Extraiga la cubierta de la ranura M.2 y los tornillos. Asegúrese de que no queden tornillos en los separadores de las tarjetas M.2 más cortas.



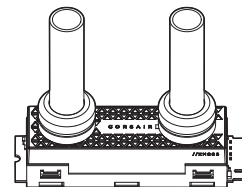
4. Introduzca la tarjeta M.2 y asegúrela con tornillos.



5. Instale los dos (2) accesorios adecuados de tipo roscado CORSAIR XF G1/4" BSPP (no incluidos) en los puertos del bloque de agua y apriételos a mano. No use ninguna herramienta para apretarlos (es decir, pinzas).



6. Instale el tubo y sujételo para finalizar la incorporación del bloque de agua al circuito de refrigeración por agua. No olvide realizar una prueba de fugas en el sistema antes de encender completamente su PC.



7. La orientación del flujo no es importante. Este producto funciona muy bien con un flujo en cualquier dirección.

## ВАЖНАЯ ИНФОРМАЦИЯ

Краткое руководство пользователя является общим руководством по установке и не учитывает особенности монтажа отдельных корпусов или радиаторов.

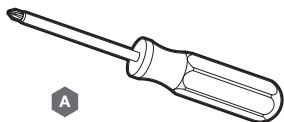
CORSAIR рекомендует тщательно испытать изготовленную под заказ систему охлаждения на утечку в течение как минимум 24 часов, чтобы обеспечить надежную герметичность и работоспособность системы. Гарантия CORSAIR не распространяется на любое повреждение оборудования, возникшее в результате некачественной, неправильной или поспешной сборки изготовленной под заказ системы водяного охлаждения.

Разборка изделий CORSAIR HYDRO X настоятельно не рекомендуется из-за сложной конструкции компонентов. Такие действия могут вызвать непоправимые механические, электрические или химические повреждения, которые могут привести к аннулированию гарантии.

Точный и актуальный перечень совместимости изделий приведен на сайте CORSAIR.

## ПРЕДВАРИТЕЛЬНО НЕОБХОДИМЫЕ РЕКВИЗИТЫ (НЕ ВХОДЯТ В КОМПЛЕКТ ПОСТАВКИ)

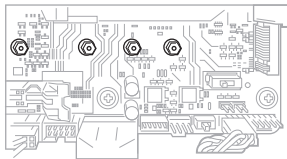
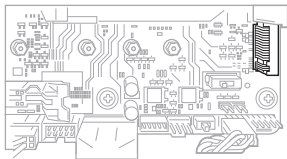
A — ОТВЕРТКА С КРЕСТОБРАЗНЫМ ШЛИЦЕМ



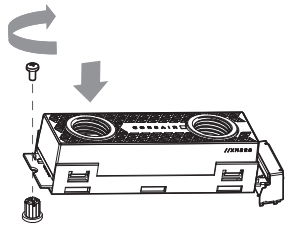
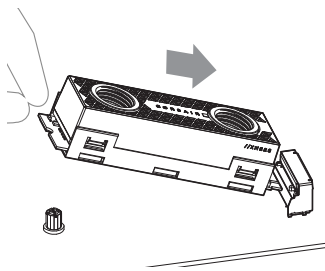
## РУКОВОДСТВО ПО УСТАНОВКЕ

Осторожно: Обязательно снимите все электростатические заряды.

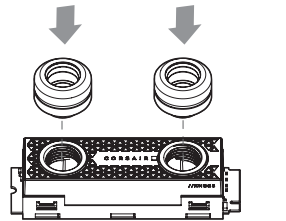
1. Выключите Вашу систему.
2. Найдите на материнской плате Вашей системы свободный разъем M.2 с ключом M 2280. Информацию о расположении разъема также можно найти в документации по системе.
3. Снимите крышку отсека с разъемом M.2 и открутите винты. Убедитесь, что в отсеке не осталось винтов для крепления более коротких карт M.2.



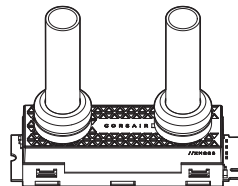
4. Вставьте карту M.2 в разъем и закрепите ее винтами.



5. Установите 2 (два) соответствующих резьбовых фитинга CORSAIR XF G1/4" BSP (не входят в комплект) в отверстия водяного блока и затяните их вручную. Не используйте инструменты для затяжки (например, плоскогубцы).



6. Установите трубку и закрепите ее, чтобы завершить присоединение водяного блока к контуру водяного охлаждения. Не забудьте проверить систему на утечку перед тем, как полностью включить компьютер.



7. Ориентация потока не имеет значения. Это изделие отлично работает с потоком в любом направлении.