




Alienware AW2521HFA/ AW2521HFLA Monitor Guida dell'utente

Note, avvisi ed avvertimenti

-  **NOTA:** Una NOTA indica informazioni importanti che aiutano a fare un uso migliore del computer.
-  **AVVISO:** Un AVVISO indica danni potenziali all'hardware o la perdita di dati nel caso non vengano seguite le istruzioni.
-  **AVVERTENZA:** Un'AVVERTENZA indica il rischio potenziale di danni alla proprietà, lesioni personali o la morte.

© 2020 Dell Inc. o sue sussidiarie. Tutti i diritti riservati. Dell, EMC e altri marchi sono marchi di Dell Inc. o sue sussidiarie. Gli altri marchi possono essere marchi dei rispettivi proprietari.

2020 - 12

Rev. A01

Sommario

Informazioni sul monitor	6
Contenuto della confezione	6
Caratteristiche del prodotto	8
Identificazione delle parti e dei controlli	9
Vista frontale	9
Vista posteriore	10
Vista posteriore e inferiore	11
Specifiche del monitor	13
Specifiche sulla risoluzione	14
Modalità video supportate	15
Modalità di visualizzazione predefinite	15
Specifiche elettriche	16
Caratteristiche fisiche	17
Caratteristiche ambientali	18
Assegnazione dei Pin	19
Funzione Plug and Play	20
Interfaccia USB	21
Connettore USB upstream	21
Connettore USB downstream	22
Porta USB	22
Qualità del monitor LCD e criteri sui pixel	23
Linee guida sulla manutenzione	23
Pulizia del monitor	23
Configurazione del monitor	24
Fissare il supporto	24
Connessione del computer	29
Rimuovere il supporto del monitor	30

Montaggio su parete VESA (Opzionale)	32
Funzionamento del monitor	33
Accendere il monitor	33
Uso del controllo joystick	33
Uso dei controlli del pannello posteriore	34
Uso del menu OSD (On Screen Display)	35
Accesso al sistema di menu	35
Messaggi di avvertenza OSD	48
Blocco dei tasti sul pannello di controllo del pannello posteriore	51
Impostazione della risoluzione massima	52
Uso della funzione d'inclinazione, rotazione ed estensione verticale	53
Inclinazione e rotazione	53
Sollevamento verticale	53
Rotazione del monitor	54
Ruota in senso orario	54
Ruota in senso antiorario	55
Regolazione delle impostazioni di rotazione della visualizzazione del sistema	56
Uso dell'applicazione AlienFX	57
Prerequisiti	57
Installazione dell'AWCC tramite Windows Update	57
Installazione di AWCC dal sito web di supporto Dell	57
Scorrere la finestra di AlienFX	58
Creazione di un tema	60
Impostazione degli effetti di illuminazione	61
Ricerca dei guasti	65
Diagnostica	65
Diagnostica integrata	66




Problemi comuni	67
Problemi specifici del prodotto	69
Problemi specifici della connessione USB (Universal Serial Bus)	70
Appendice	72
Avviso FCC (solamente per gli Stati Uniti) e altre informazioni normative	72
Contattare Dell	72
Database dei prodotti UE per l'etichetta energetica e il foglio tecnico con le informazioni sul prodotto	72

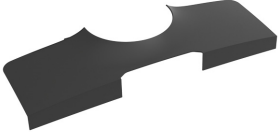




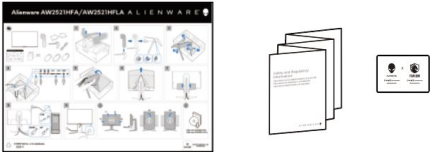
Informazioni sul monitor

Contenuto della confezione

Il monitor è inviato con gli elementi mostrati di seguito. In caso di assenza di qualsiasi componente, contattare il supporto tecnico Dell. Per ulteriori informazioni consultare [Contattare Dell](#).

 **NOTA: Alcuni componenti potrebbero essere accessori optional e potrebbero non essere inviati insieme al monitor. Alcune funzioni o supporti potrebbero non essere disponibili in alcuni paesi.**

Immagine componente	Descrizione componente
	Monitor
	Supporto regolabile
	Base del supporto

	<p>Copri I/O</p>
	<p>Cavo di alimentazione (Varia in relazione ai paesi)</p>
	<p>Cavo DisplayPort (da DisplayPort a DisplayPort)</p>
	<p>Cavo HDMI</p>
	<p>Cavo USB 3.0 upstream (abilita le porte USB del monitor)</p>
	<ul style="list-style-type: none"> ▪ Guida rapida ▪ Informativa sulla sicurezza, di carattere normativo e sulle disposizioni in materia di ambiente ▪ Scheda di benvenuto Alienware

Caratteristiche del prodotto

Il monitor **Alienware 25 Gaming** è disponibile ora in due varianti di colori: *Lato oscuro della luna* (**AW2521HFA**) e *Luce lunare* (**AW2521HFLA**). Entrambi i monitor hanno uno schermo LCD a matrice attiva TFT (Thin-Film Transistor) e retroilluminazione LED.

Le caratteristiche del monitor includono:

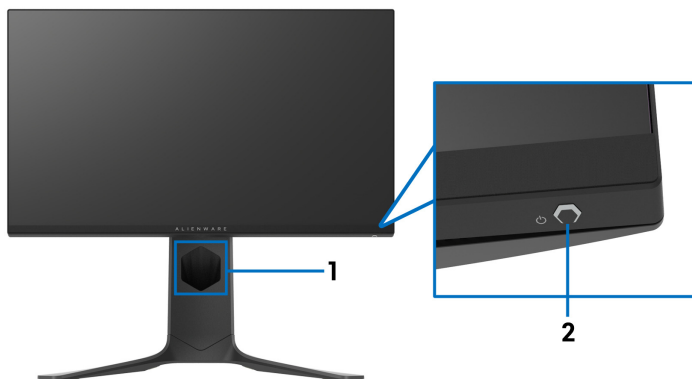
- Area visibile di 62,2 cm (24,5 pollici) (misurata in diagonale). Risoluzione: Fino a 1920 x 1080 tramite DisplayPort e HDMI, con supporto schermo intero e risoluzioni basse, supporta una frequenza di aggiornamento estremamente alta di 240 Hz.
- NVIDIA® G-SYNC® Compatible Certification e AMD FreeSync™ Premium Technology riducono le distorsioni grafiche come lo screen tearing e lo stuttering per un'esperienza di gioco più fluida.
- Supporta una frequenza di aggiornamento estremamente elevata di 240 Hz e un tempo di risposta rapido di 1 ms grigio a grigio in modalità **Extreme (Estremo)***.
- Gamma di colori sRGB al 99%.
- Capacità di regolazione: inclinazione, rotazione e altezza.
- Supporto removibile e fori di fissaggio di tipo VESA™ (Video Electronics Standards Association) da 100 mm per soluzioni di montaggio flessibili.
- Connettività digitale tramite 1 porta DisplayPort e 2 porte HDMI.
- Dotato di 1 porta USB upstream e 4 porte USB downstream.
- Plug and play se supportato dal sistema.
- Regolazioni On-Screen Display (OSD) per facilitare la configurazione e l'ottimizzazione dello schermo.
- AW2521HFA/AW2521HFLA offre modalità predefinite come FPS (Sparatutto in prima persona), MOBA/RTS (Strategia in tempo reale), RPG (Giochi di ruolo), SPORTS (Gare automobilistiche) e tre modalità gioco personalizzabili in base alle preferenze dell'utente. Inoltre, le principali funzioni di gioco migliorate come Timer, Frame Rate (Velocità fotogramma) e Display Alignment (Allineamento schermo) sono disponibili per migliorare le prestazioni di gioco e offrire vantaggi migliori durante il gioco.
- ≤ 0,3 W in modalità Standby.
- Ottimizzare il comfort degli occhi con uno schermo senza sfarfallii.

⚠ AVVERTENZA: I possibili effetti a lungo termine delle emissioni di luce blu dal monitor possono causare danni agli occhi, incluso affaticamento, dolore agli occhi e altro. La funzione ComfortView è progettata per ridurre la quantità di luce blu emessa dal monitor per ottimizzare il comfort degli occhi.

* La modalità da grigio a grigio in 1 ms può essere ottenuta in modalità **Extreme (Estremo)** per ridurre la sfocatura del movimento e aumentare la reattività dell'immagine. Tuttavia, può introdurre nell'immagine alcuni leggeri e percettibili artefatti visivi. Poiché le impostazioni del sistema e le richieste dei giocatori sono diverse, Alienware consiglia agli utenti di provare diverse modalità per trovare le impostazioni più adatte.

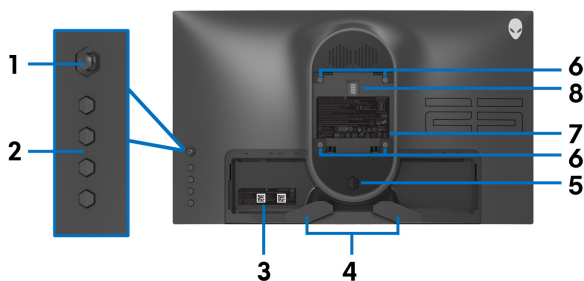
Identificazione delle parti e dei controlli

Vista frontale

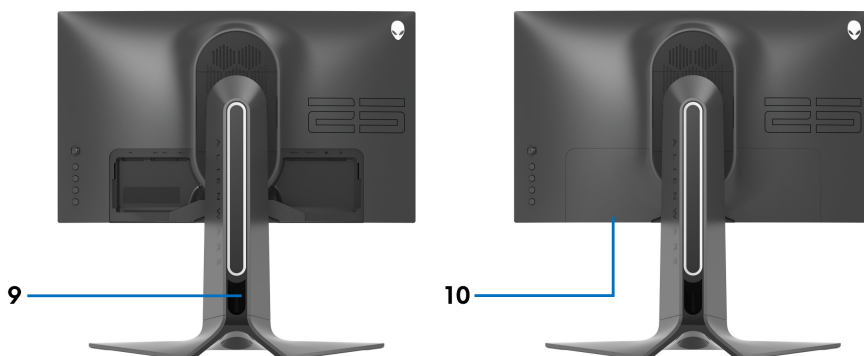


Etichetta	Descrizione	Uso
1	Foro per la gestione dei cavi (sul lato anteriore del supporto)	Per organizzare i cavi.
2	Pulsante accensione/spegnimento (con indicatore LED)	Per accendere o spegnere il monitor. Una luce blu fissa indica che il monitor è acceso e che funziona normalmente. Una luce bianca lampeggiante indica che il monitor è in Modalità standby.

Vista posteriore



Vista posteriore senza supporto del monitor

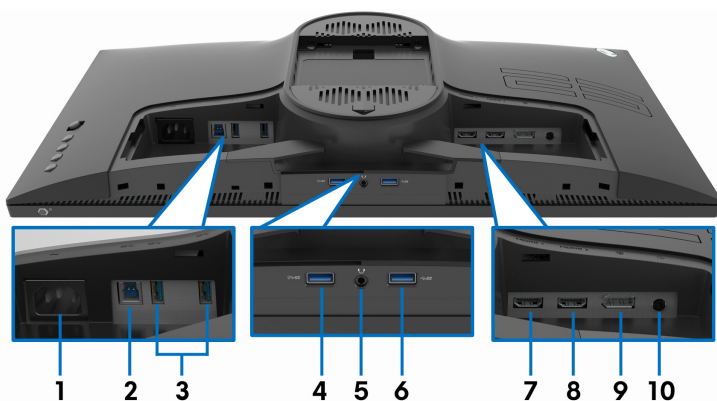


Vista posteriore con supporto del monitor

Etichetta	Descrizione	Uso
1	Joystick	Usare per controllare il menu OSD.
2	Pulsanti funzione	Per ulteriori informazioni consultare Funzionamento del monitor .
3	Codice a barre, numero di serie e etichetta tag di assistenza	Fare riferimento a questa etichetta quando ci si mette in contatto con Dell per il supporto tecnico.
4	Clip per la gestione dei cavi	Per organizzare i cavi.
5	Pulsante di sblocco del supporto	Rilascia il supporto dal monitor.

6	Fori di montaggio VESA (100 mm x 100 mm - Dietro la copertura VESA)	Montaggio su parete usando un Kit compatibile VESA (100 mm x 100 mm).
7	Etichetta valutazione normativa	Elenca le approvazioni normative.
8	Connettore dock illuminazione	Quando il supporto regolabile è fissato al monitor, il connettore dock offre l'alimentazione alla luce sul supporto.
9	Apertura per la gestione dei cavi (sul lato posteriore del supporto)	Per organizzare i cavi facendoli passare attraverso l'apertura.
10	Copri I/O	Protegge le porte I/O.

Vista posteriore e inferiore



Vista posteriore e inferiore senza supporto del monitor

Etichetta	Descrizione	Uso
1	Connettore alimentazione	Per il collegamento del cavo di alimentazione (fornito con il monitor).
2	Porta USB upstream	Per il collegamento del cavo USB (fornito con il monitor) alla porta e al computer e attivare le porte USB sul monitor.

3	Porte USB 3.0 (2)	Per collegare i dispositivi USB.* NOTA: Per usare queste porte è necessario collegare il cavo USB (fornito con il monitor) alla porta USB upstream sul monitor e sul computer.
4	Porta USB 3.0 con Carica alimentazione	Collegare per caricare il dispositivo USB.
5	Porta cuffie	Collegare le cuffie o gli altoparlanti. AVVISO: L'aumento dell'uscita audio oltre il 50% sul controllo volume o sull'equalizzatore può aumentare la tensione in uscita sulle cuffie aumentando anche i livelli di pressione del suono.
6	Porta USB 3.0	Per collegare i dispositivi USB.* NOTA: Per usare queste porte è necessario collegare il cavo USB (fornito con il monitor) alla porta USB upstream sul monitor e sul computer.
7	Porta HDMI (HDMI 1)	Collegare a un computer o altro dispositivo di uscita HDMI.
8	Porta HDMI (HDMI 2)	Collegare a un computer o altro dispositivo di uscita HDMI.
9	DisplayPort	Collegare a un computer o altro dispositivo di uscita DisplayPort.
10	Porta uscita linea	Per il collegamento degli altoparlanti. NOTA: Questa porta non supporta le cuffie.

* Per evitare interferenze di segnale, quando un dispositivo USB wireless viene collegato a una porta USB downstream, si consiglia di non collegare altri dispositivi USB alle porte vicine.

Specifiche del monitor

Modello	AW2521HFA/AW2521HFLA
Tipo di schermo	Matrice attiva - TFT LCD
Tecnologia pannello	Fast IPS
Formato	16:9
Immagine visualizzabile	
Diagonale	622,28 mm (24,5 pollici)
Larghezza (area attiva)	543,744 mm (21,41 pollici)
Altezza (area attiva)	302,616 mm (11,91 pollici)
Area totale	164545,63 mm ² (255,04 pollici ²)
Pixel pitch	0,2832 mm x 0,2802 mm
Pixel per pollice (PPI)	90
Angolo di visualizzazione	
Verticale	178° (tipico)
Orizzontale	178° (tipico)
Uscita luminanza	400 cd/m ² (tipico)
Fattore di contrasto	1000 a 1 (tipico)
Rivestimento superficiale	Trattamento anti graffio del polarizzatore frontale (Velatura 25%, 3H)
Retroilluminazione	WLED
Tempo di reazione	<ul style="list-style-type: none"> ▪ Grigio a grigio in 1 ms in modalità Extreme (Estremo)* ▪ Grigio a grigio in 2 ms in modalità Super Fast (Super veloce) ▪ Grigio a grigio in 4 ms in modalità Fast (Veloce) <p>* Un tempo di risposta da grigio a grigio in 1 ms può essere ottenuto in modalità Extreme (Estremo) per ridurre la sfocatura del movimento e aumentare la reattività dell'immagine. Potrebbe tuttavia introdurre leggeri artefatti visivi nell'immagine Poiché le configurazioni di ciascun computer e le richieste dei giocatori sono diverse, Alienware consiglia agli utenti di provare diverse modalità per trovare le impostazioni più adatte.</p>

Profondità colore	16,78 milioni di colori
Gamma colore	99% sRGB (tipico)
Dispositivi integrati	<ul style="list-style-type: none"> ▪ Hub USB 3.0 super-speed (con 1 porta USB 3.0 upstream) ▪ 4 porte USB 3.0 downstream (inclusa 1 porta che supporta la funzione di ricarica)
Connettività	<ul style="list-style-type: none"> ▪ 1 DisplayPort versione 1.2 (posteriore) ▪ 2 porte HDMI versione 2.0 (posteriore) ▪ 1 porta USB 3.0 upstream (posteriore) ▪ 3 porte USB 3.0 downstream (inferiori: 1; posteriori: 2) ▪ 1 porta USB 3.0 downstream con capacità di carica BC1.2 a 2 A (massimo) (inferiore) ▪ 1 porta cuffie (inferiore) ▪ 1 porta uscita linea audio (posteriore)
Larghezza cornice (dal bordo del monitor all'area attiva)	
In alto	5,27 mm
Sinistra/destra	5,27 mm/5,27 mm
In basso	14,19 mm
Variabilità	
Supporto regolabile in altezza	Da 0 a 130 mm
Inclinazione	Da -5° a 21°
Rotazione	Da -20° a 20°
Perno	Da -90° a 90°
Compatibilità Dell Display Manager (DDM)	Organizzazione semplificata e altre funzioni chiave

Specifiche sulla risoluzione

Modello	AW2521HFA/AW2521HFLA	
	DisplayPort 1.2	HDMI 2.0
Portata scansione orizzontale	Da 255 Hz a 255 kHz (automatica)	Da 30 Hz a 255 kHz (automatica)

Portata scansione verticale	Da 48 Hz a 240 Hz (automatica)	Da 48 Hz a 240 Hz (automatica)
Risoluzione massima predefinita	1920 x 1080 a 240 Hz	1920 x 1080 a 240 Hz

Modalità video supportate

Modello	AW2521HFA/AW2521HFLA
Capacità di visualizzazione video (Riproduzione HDMI e DisplayPort)	480i, 480p, 576i, 576p, 720p, 1080i, 1080p, FHD

Modalità di visualizzazione predefinite

Modalità di visualizzazione	Frequenza orizzontale (kHz)	Frequenza verticale (Hz)	Pixel Clock (MHz)	Polarità di sincronia (Orizzontale/Verticale)
VESA, 640 x 480	31,5	59,9	25,2	-/-
VESA, 640 x 480	37,5	75,0	31,5	-/-
IBM, 720 x 400	31,5	70,1	28,3	-/+
VESA, 800 x 600	37,9	60,3	40,0	+/+
VESA, 800 x 600	46,9	75,0	49,5	+/+
VESA, 1024 x 768	48,4	60,0	65,0	-/-
VESA, 1024 x 768	60,0	75,0	78,8	+/+
VESA, 1152 x 864	67,5	75,0	108,0	+/+
VESA, 1280 x 1024	64,0	60,0	108,0	+/+
VESA, 1280 x 1024	80,0	75,0	135,0	+/+
VESA, 1600 x 900	60,0	60,0	108,0	+/+
VESA, 1920 x 1080	67,5	60,0	148,5	+/+
1920 x 1080	137,3	120,0	285,5	+/-
1920 x 1080	166,6	144,0	346,5	+/-
1920 x 1080	278,1	240,0	567,4	+/-

 **NOTA: Il monitor supporta AMD FreeSync™ Premium Technology.**

Specifiche elettriche

Modello	AW2521HFA/AW2521HFLA
Segnali video in ingresso	HDMI 2.0*/DisplayPort 1.2, 600 mV per ciascuna linea differenziale, polarità positiva a impedenza in ingresso 100 ohm.
Tensione ingresso CA/ frequenza/corrente	100 VCA a 240 VCA / 50 Hz o 60 Hz \pm 3 Hz / 1,5 A (tipica)
Corrente inrush	<ul style="list-style-type: none">▪ 120 V: 30 A (massimo) a 0°C (avvio a freddo)▪ 240 V: 60 A (massimo) a 0°C (avvio a freddo)
Consumo di energia	<ul style="list-style-type: none">▪ 0,2 W (Modalità spento)¹▪ 0,3 W (Modalità standby)¹▪ 20,4 W (Modalità acceso)¹▪ 72 W (Massimo)²▪ 17,18 W (Pon)³▪ 55,52 kWh (TEC)³

* Non supporta le specifiche opzionali HDMI 2.0, incluso Consumer Electronics Control (CEC), HDMI Ethernet Channel (HEC), Audio Return Channel (ARC), standard per formati e risoluzioni 3D, e standard per risoluzione cinema digitale 4K.

¹ Come definito dalle UE 2019/2021 e UE 2019/2013.

² Impostazione massima di luminosità e contrasto con carico di potenza massimo su tutte le porte USB.

³ Pon: Consumo energetico in modalità Acceso misurato con riferimento al metodo di test Energy Star.

TEC: Consumo energetico totale in kWh misurato con riferimento al metodo di test Energy Star.

Il presente documento è solo informativo e riflette le prestazioni in laboratorio. Il prodotto può rispondere in modo diverso, in relazione al software, ai componenti e alle periferiche ordinate. Non vi è alcun obbligo di aggiornare tali informazioni.

Di conseguenza, l'utente non deve fare affidamento su tali informazioni nel prendere decisioni circa le tolleranze elettriche o altro. Non è data alcuna garanzia espressa o implicita sulla precisione o completezza.

Caratteristiche fisiche

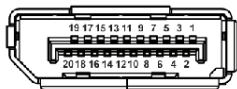
Modello	AW2521HFA/AW2521HFLA
Tipo di cavo segnale	<ul style="list-style-type: none"> ▪ Digitale: HDMI, 19 pin ▪ Digitale: DisplayPort, 20 pin ▪ USB (Universal Serial Bus): USB, 9 pin
<p>NOTA: I monitor Dell sono progettati per lavorare in modo ottimale con i cavi video forniti con il monitor. Poiché Dell non ha il controllo sui diversi fornitori di cavi presenti sul mercato, il tipo di materiale, connettore e processo usato per fabbricare tali cavi, Dell non garantisce che le prestazioni video dei cavi non forniti con il monitor Dell.</p>	
Dimensioni (con supporto)	
Altezza (esteso)	526,08 mm (20,71 pollici)
Altezza (compresso)	421,21 mm (16,58 pollici)
Larghezza	556,29 mm (21,90 pollici)
Spessore	251,92 mm (9,92 pollici)
Dimensioni (senza supporto)	
Altezza	328,24 mm (12,92 pollici)
Larghezza	556,29 mm (21,90 pollici)
Spessore	72,95 mm (2,87 pollici)
Dimensioni del supporto	
Altezza (esteso)	436,80 mm (17,20 pollici)
Altezza (compresso)	421,21 mm (16,58 pollici)
Larghezza	465,30 mm (18,32 pollici)
Spessore	251,92 mm (9,92 pollici)
Peso	
Peso con imballo	11,22 kg (24,71 lb)
Peso con gruppo di supporto e cavi	7,17 kg (15,79 lb)
Peso senza supporto montato (Considerato il montaggio a parete o montaggio VESA - nessun cavo)	3,55 kg (7,81 lb)
Peso del gruppo di supporto	3,21 kg (7,07 lb)
Telaio frontale lucido	17 ± 3 (solo chin frontale)

Caratteristiche ambientali

Modello	AW2521HFA/AW2521HFLA
Standard di conformità	
Vetro privo di arsenico e mercurio solo per pannello	
Temperatura	
Operativa	Da 0°C a 40°C (da 32°F a 104°F)
Non operativa	<ul style="list-style-type: none">▪ Immagazzinamento: Da -20°C a 60°C (da -4°F a 140°F)▪ Spedizione: Da -20°C a 60°C (da -4°F a 140°F)
Umidità	
Operativa	Da 10% a 80% (senza condensa)
Non operativa	<ul style="list-style-type: none">▪ Immagazzinamento: Da 5% a 90% (senza condensa)▪ Spedizione: Da 5% a 90% (senza condensa)
Altitudine	
Operativa	5.000 m (16.404 piedi) (massimo)
Non operativa	12.192 m (40.000 piedi) (massimo)
Dissipazione termica	<ul style="list-style-type: none">▪ 245,66 BTU/ora (massimo)▪ 81,89 BTU/ora (tipico)

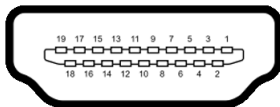
Assegnazione dei Pin

Connettore DisplayPort



Numero pin	Lato 20-pin del cavo segnale collegato
1	ML3(n)
2	Massa
3	ML3(p)
4	ML2(n)
5	Massa
6	ML2(p)
7	ML1(n)
8	Massa
9	ML1(p)
10	ML0(n)
11	Massa
12	ML0(p)
13	Massa
14	Massa
15	AUX(p)
16	Massa
17	AUX(n)
18	Rilevazione Hot Plug
19	Re-PWR
20	+3,3 V DP_PWR

Connettore HDMI



Numero pin	Lato 19-pin del cavo segnale collegato
1	TMDS DATA 2+
2	TMDS DATA 2 SHIELD
3	TMDS DATA 2-
4	TMDS DATA 1+
5	TMDS DATA 1 SHIELD
6	TMDS DATA 1-
7	TMDS DATA 0+
8	TMDS DATA 0 SHIELD
9	TMDS DATA 0-
10	TMDS CLOCK+
11	TMDS CLOCK SHIELD
12	TMDS CLOCK-
13	CEC
14	Riservato (N.C. sul dispositivo)
15	DDC CLOCK (SCL)
16	DDC DATA (SDA)
17	DDC/CEC Terra
18	POTENZA +5 V
19	RILEVAZIONE HOT PLUG

Funzione Plug and Play


Il monitor può essere collegato a qualsiasi sistema compatibile Plug and Play. Il monitor fornisce automaticamente al computer il proprio EDID (Extended Display Identification Data) utilizzando i protocolli DDC (Display Data Channel) in modo che il sistema possa configurare e ottimizzare i parametri del monitor. La maggior parte delle installazioni del monitor è automatica; se desiderato si possono selezionare altre impostazioni. Fare riferimento a [Funzionamento del monitor](#) per altre informazioni sulla modifica delle impostazioni del monitor.

Interfaccia USB

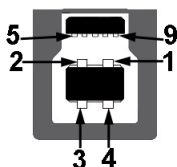
Questa sezione fornisce informazioni sulle porte USB disponibili sul monitor.

 **NOTA: Il monitor è compatibile con USB 3.0 Super-Speed.**

Velocità di trasferimento	Velocità dati	Consumo di energia*
Super-Speed	5 Gbps	4,5 W (Max., su ogni porta)
Alta velocità	480 Mbps	4,5 W (Max., su ogni porta)
Velocità piena	12 Mbps	4,5 W (Max., su ogni porta)

* Fino a 2 A sulla porta USB downstream (con icona batteria ) con dispositivi conformi alla versione con carica batteria o dispositivi USB normali.

Connettore USB upstream



Numero pin	Lato a 9 pin del connettore
1	VCC
2	D-
3	D+
4	Massa
5	SSTX-
6	SSTX+
7	Massa
8	SSRX-
9	SSRX+


Connettore USB downstream




Numero pin	Lato a 9 pin del connettore
1	VCC
2	D-
3	D+
4	Massa
5	SSRX-
6	SSRX+
7	Massa
8	SSTX-
9	SSTX+

Porta USB

- 1 upstream - posteriore
- 2 downstream - posteriore
- 2 downstream - inferiore

Porta di alimentazione, la porta con l'icona batteria ; supporta la funzione di ricarica rapida fino a 2 A se il dispositivo è conforme a BC1.2.

 **NOTA: La funzionalità USB 3.0 richiede un computer conforme agli standard USB 3.0.**

 **NOTA: Le porte USB del monitor funzionano solo quando il monitor è acceso o in modalità Standby. Se il monitor viene spento e poi riacceso, le periferiche connesse potrebbero impiegare alcuni secondi per riprendere la normale funzionalità.**

Qualità del monitor LCD e criteri sui pixel

Durante la procedura di produzione dei monitor LCD, non è anomalo che uno o più pixel restino fissi in uno stato immutato che sono difficili da rilevare e non influenzano la qualità di visualizzazione o d'uso. Per altre informazioni sulla qualità dei monitor Dell e dei pixel, vedere www.dell.com/pixelguidelines.

Linee guida sulla manutenzione

Pulizia del monitor

△ AVVISO: Leggere con attenzione le presenti **Istruzioni di sicurezza** prima di pulire il monitor.

⚠ AVVERTENZA: Prima di pulire monitor, scollegare il cavo di alimentazione del monitor dalla presa elettrica.

Per una maggiore praticità, seguire le istruzioni riportate di seguito durante il disimballaggio, la pulizia, o il trasporto del monitor:

- Per pulire lo schermo antistatico, inumidire leggermente un panno morbido e pulito. Se possibile, utilizzare un fazzoletto specifico per la pulizia dello schermo o una soluzione adatta al rivestimento antistatico. Non usare benzene, diluenti, ammoniaca, sostanze abrasive o aria compressa.
- Usare un panno leggermente inumidito con acqua calda per pulire il monitor. Evitare di usare detergenti di alcun tipo, perché alcuni detergenti lasciano una patina lattiginosa sulle plastiche.
- Se si nota della polvere bianca sul monitor, quando lo si disimballa, pulirla con un panno.
- Maneggiare con cura il monitor perché le plastiche di colore scuro sono più delicate di quelle di colore chiaro, e si possono graffiare mostrando segni bianchi.
- Per aiutare il monitor a mantenere la migliore qualità d'immagine, usare uno screensaver dinamico e spegnere il monitor quando non è in uso

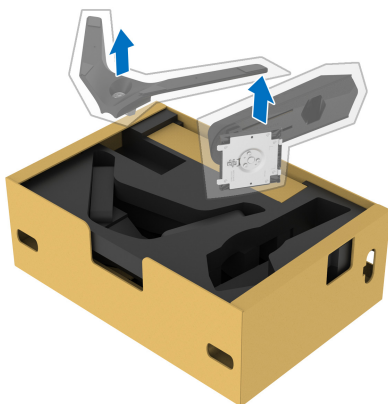
Configurazione del monitor

Fissare il supporto

- 🔪 **NOTA:** Il supporto non è installato in fabbrica.
- 🔪 **NOTA:** Le istruzioni di seguito si applicano solo al supporto fornito con il monitor. Se si sta fissando un supporto acquistato da altre fonti, seguire le istruzioni di impostazione incluse con il supporto.

⚠ **AVVISO:** I passaggi di seguito sono importanti per proteggere lo schermo curvato. Seguire le istruzioni di seguito per completare l'installazione.

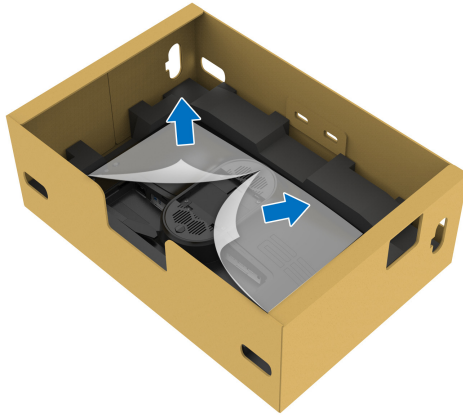
1. Estrarre il supporto regolabile e la base del supporto dalla confezione.



2. Allineare e collocare il supporto regolabile sulla base del supporto.
3. Aprire l'impugnatura della vite nella parte inferiore della base del supporto e ruotarla in senso orario per fissare il supporto.
4. Chiudere la maniglia della vite.

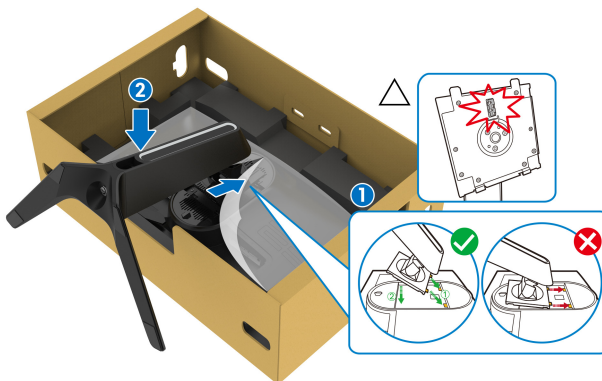


5. Aprire il coperchio protettivo sul monitor per accedere all'apertura VESA sul monitor.

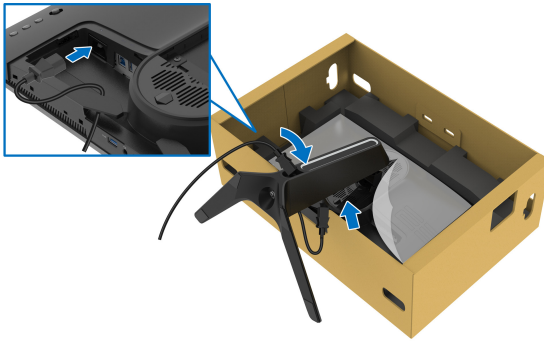


△ **AVVISO: Durante il collegamento del supporto allo schermo, non collocare il supporto regolabile direttamente sul pannello posteriore dello schermo. In questo potrebbero danneggiarsi i perni pogo sul supporto a causa dell'errato allineamento.**

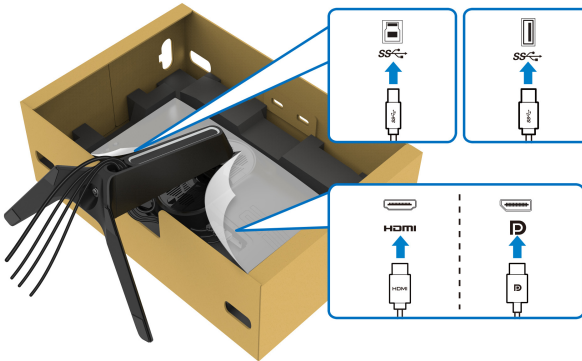
6. Inserire con attenzione le linguette sul supporto regolabile nelle aperture sul coperchio posteriore dello schermo e abbassare il supporto per fissarlo in posizione.



7. Fare passare il cavo di alimentazione attraverso l'apertura di gestione dei cavi sul supporto e attraverso la clip di gestione dei cavi sul retro dello schermo.
8. Collegare il cavo di alimentazione al monitor.

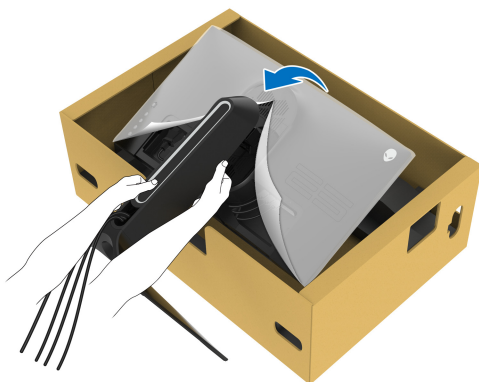


9. Indirizzare i cavi necessario, come il cavo USB upstream, i cavi USB downstream (opzionale, cavi non inclusi), cavo HDMI e cavo DisplayPort attraverso l'apertura per la gestione dei cavi sul supporto.
10. Collegare i cavi necessari al monitor.



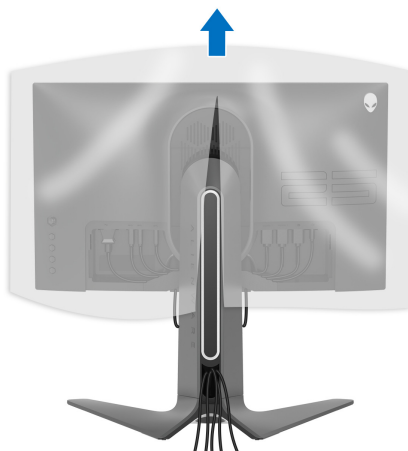
- NOTA:** I monitor Dell sono progettati per funzionare in modo ottimale con i cavi Dell contenuti nella confezione. Dell non garantisce la qualità del video e le prestazioni durante l'uso dei cavi non Dell.
- NOTA:** Sistemare i cavi in modo che siano ben organizzati prima di installare il copri I/O.
- AVVISO:** Non collegare il cavo di alimentazione alla presa a parete o accendere il monitor fino a quando non viene indicato di farlo.

11. Tenere il supporto regolabile e inclinare con attenzione il monitor, quindi poggiarlo su una superficie piana.

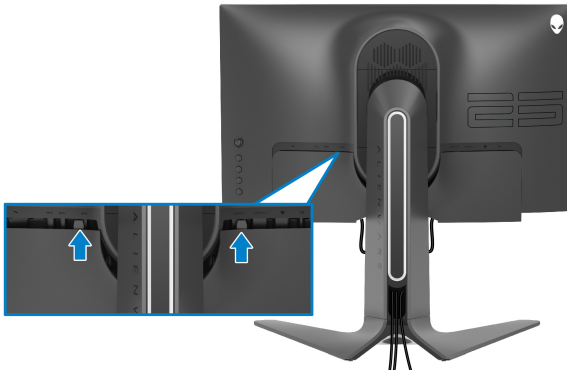


△ **AVVISO: Tenere il supporto regolabile quando si solleva il monitor per evitare danni accidentali.**

12. Sollevare il coperchio protettivo del monitor.



- 13.** Inserire le linguette sul copri I/O nelle aperture sul coperchio posteriore dello schermo fino a fissarle in posizione.



NOTA: Assicurarsi che i cavi passino attraverso il copri I/O e l'apertura per la gestione dei cavi sul supporto regolabile.

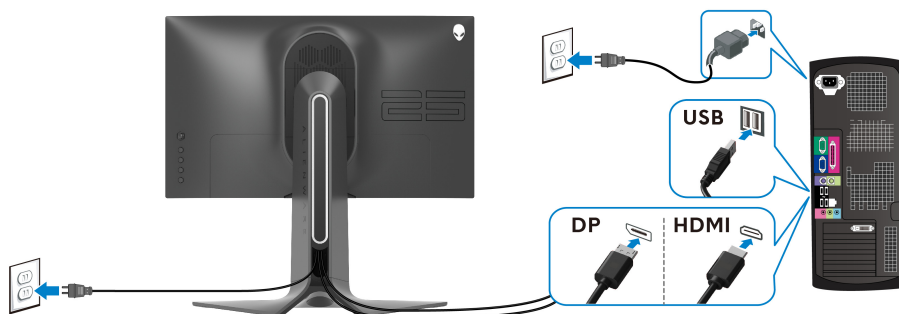
Connessione del computer

⚠ AVVERTENZA: Prima di iniziare le procedure descritte nella presente sezione, attenersi alle [Istruzioni di sicurezza](#).

✍ NOTA: Non collegare al contempo tutti i cavi al computer.

✍ NOTA: Le immagini sono state utilizzate solo a scopo illustrativo. L'aspetto del computer potrebbe variare.

Per connettere il monitor al computer:



1. Collegare l'altra estremità del cavo DisplayPort o HDMI al computer.
2. Connettere l'altra estremità del cavo USB 3.0 upstream a una porta USB 3.0 adeguata sul computer.
3. Connettere le periferiche USB 3.0 alle porte USB 3.0 downstream del monitor.
4. Collegare i cavi di alimentazione del computer e del monitor alla presa a parete.
5. Accendere il monitor e il computer.
Se sul monitor è visualizzata un'immagine, l'installazione è stata completata. In caso contrario, vedere [Problemi comuni](#).

Rimuovere il supporto del monitor

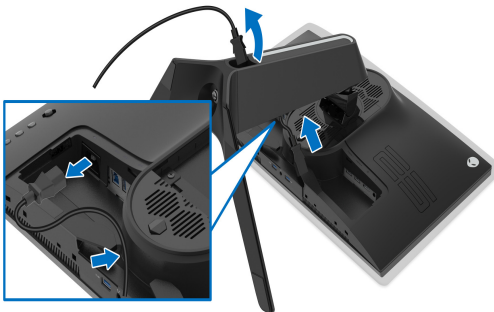
- 📌 **NOTA:** Per evitare di graffiare lo schermo mentre si monta il supporto, far attenzione a posizionare il monitor su una superficie pulita.
- 📌 **NOTA:** Attenersi alle istruzioni di seguito per il collegamento del supporto fornito con il monitor. Se si sta fissando un supporto acquistato da altre fonti, seguire le istruzioni di impostazione incluse con il supporto.

Per rimuovere il supporto:

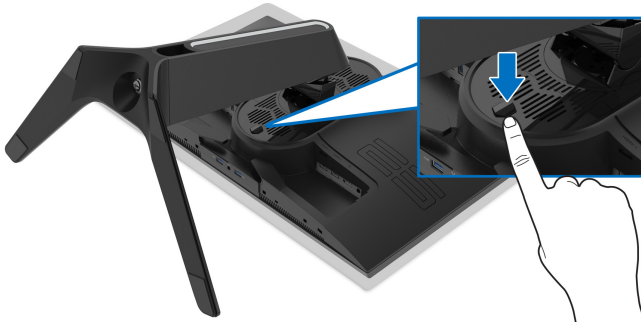
1. Spegner il monitor.
2. Scollegare i cavi dal computer.
3. Posizionare il monitor su un panno soffice o cuscino.
4. Fare scorrere e rimuovere con attenzione il copri I/O dal monitor.



5. Scollegare i cavi dal monitor e farli passare attraverso l'apertura per la gestione dei cavi sul supporto regolabile.



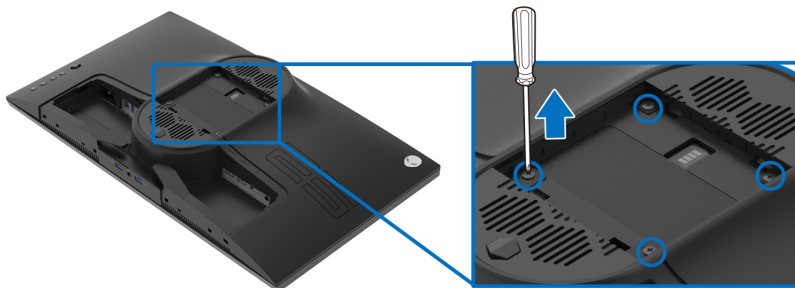
6. Tenere premuto il pulsante di sblocco del supporto.



7. Sollevare il supporto e allontanarlo dal monitor.




Montaggio su parete VESA (Opzionale)



(Dimensioni delle viti: M4 x 10 mm)

Fare riferimento alle istruzioni in dotazione al kit di montaggio a parete compatibile VESA.

1. Collocare il pannello del monitor su di un panno morbido o un cuscino appoggiato su una superficie piana.
2. Rimuovere il supporto del monitor. (Consultare [Rimuovere il supporto del monitor.](#))
3. Usare un cacciavite a croce Phillips per rimuovere le quattro viti che fissano la copertura di plastica.
4. Fissare la staffa di supporto del kit di montaggio su parete al monitor.
5. Montare il monitor a parete. Per ulteriori informazioni, consultare la documentazione in dotazione con il kit per il montaggio a parete.

 **NOTA: Da usare solo con staffe per il montaggio su parete omologate UL con una capacità minima di peso o carico di 14,2 kg.**

Funzionamento del monitor

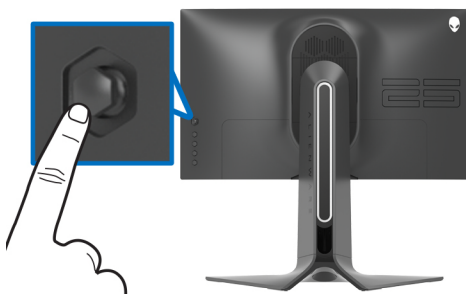
Accendere il monitor

Premere il pulsante per accendere il monitor.



Uso del controllo joystick

Usare il controllo joystick sul retro del monitor per apportare le regolazioni dell'OSD.



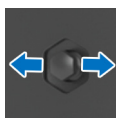
1. Premere il pulsante joystick per avviare il menu principale dell'OSD.
2. Spostare il joystick in alto/in basso/sinistra/destra per scorrere le opzioni.
3. Premere nuovamente il pulsante joystick per confermare l'impostazione e uscire.

Joystick

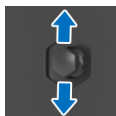
Descrizione



- Con il menu OSD attivo, premere il pulsante per confermare la selezione o salvare le impostazioni.
 - Con il menu OSD disattivo, premere il pulsante per avviare il menu principale dell'OSD. Consultare [Accesso al sistema di menu](#).
-



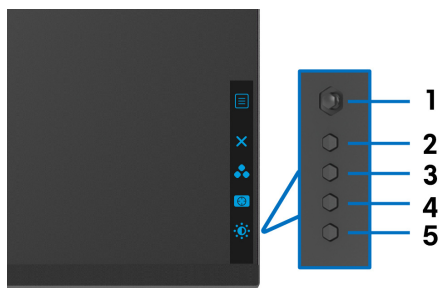
- Per la navigazione bidirezionale (sinistra e destra).
- Spostare verso destra per accedere al menu secondario.
- Spostare verso sinistra per uscire dal menu secondario.
- Aumenta (destra) o riduce (sinistra) i parametri della voce del menu selezionata.






- Per la navigazione bidirezionale (su e giù).
- Passa da una voce del menu all'altra.
- Aumenta (su) o riduce (giù) i parametri della voce del menu selezionata.

Uso dei controlli del pannello posteriore

Usare i pulsanti di controller sul retro del monitor per accedere al menu OSD e i tasti di scelta rapida.



La tabella di seguito descrive i pulsanti del pannello posteriore:

Pulsante pannello posteriore		Descrizione
1	 Menu	Per aprire il menu principale dell'OSD. Consultare Accesso al sistema di menu .
2	 Esci	Per chiudere il menu principale dell'OSD.
3	 Tasto di scelta rapida/ Preset Modes (Modalità predefinite)	Per specificare la modalità colore desiderata dall'elenco dei predefiniti.

4



**Tasto di scelta rapida/
Dark Stabilizer
(Stabilizzatore nero)**

Per accedere direttamente al cursore di regolazione dello **Dark Stabilizer (Stabilizzatore nero)**.

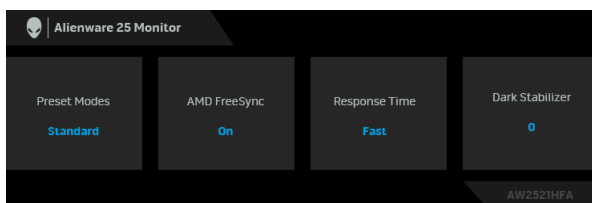
5



**Tasto di scelta rapida/
Brightness/Contrast
(Luminosità/Contrasto)**

Per accedere direttamente al cursore di regolazione di **Brightness/Contrast (Luminosità/Contrasto)**.

Premendo uno di questi pulsanti (escluso il pulsante joystick), viene visualizzata la barra di stato dell'OSD che consente di conoscere le impostazioni correnti di alcune funzioni dell'OSD.



Uso del menu OSD (On Screen Display)

Accesso al sistema di menu

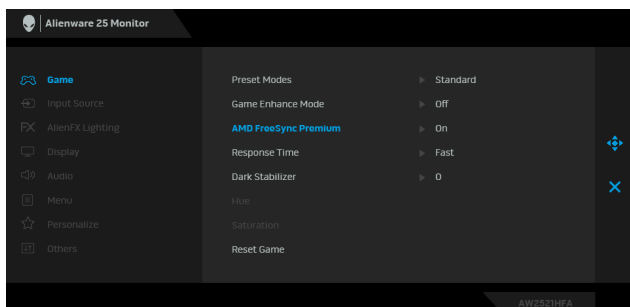
Icona

Menu e Menu secondari

Descrizione

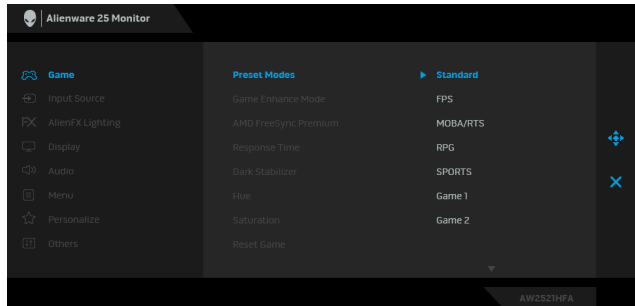


Game (Gioco) Usare questo menu per personalizzare l'esperienza di gioco visiva.



Preset Modes (Modalità predefinite)

Consente di scegliere da un elenco di modalità colore predefinite.



- **Standard:** Carica le impostazioni colore predefinite del monitor. Questa è la modalità predefinita.
- **FPS:** Carica le impostazioni colore ideali per i giochi Sparatutto in prima persona (FPS).
- **MOBA/RTS:** Carica le impostazioni colore ideali per i giochi Arena di battaglia multigiocatore in linea (MOBA) e Strategia in tempo reale (RTS).
- **RPG:** Carica le impostazioni colore ideali per i Giochi di ruolo (RPG).
- **SPORTS (SPORT):** Carica le impostazioni colore ideali per i giochi di sport.
- **Game 1/Game 2/Game 3 (Gioco 1/Gioco 2/Gioco 3):** Consente di personalizzare le impostazioni colore per le necessità di gioco.
- **ComfortView:** Riduce il livello di luce blu emesso dallo schermo per rendere la visione più confortevole per gli occhi.

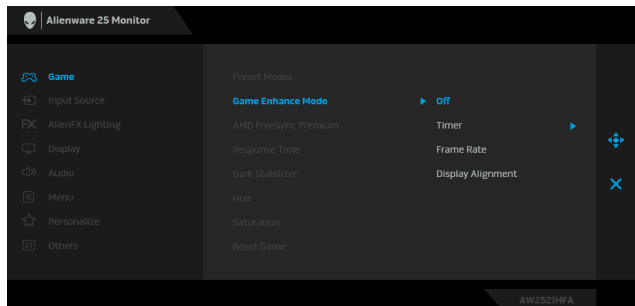
AVVERTENZA: I possibili effetti a lungo termine delle emissioni di luce blu dal monitor possono causare lesioni personali come danni agli occhi, affaticamento degli occhi o dolore agli occhi. L'uso del monitor per lunghi periodi di tempo può inoltre causare affaticamento in alcune parti del corpo come collo, braccia, schiena e spalle.

Per ridurre il rischio di affaticamento agli occhi e di collo/braccia/schiena/spalle dovuto all'uso del monitor per lunghi periodi di tempo, si consiglia di:

1. Impostare la distanza dello schermo tra 20 pollici e 28 pollici (50 cm-70 cm) dagli occhi.
 2. Sbattere frequentemente gli occhi per inumidirli o bagnare gli occhi con acqua dopo l'uso prolungato del monitor.
 3. Fare pause regolari e frequenti di circa 20 minuti ogni due ore.
 4. Guardare lontano dal monitor e fissare un oggetto distante circa 20 piedi per almeno 20 secondi durante le pause.
 5. Fare esercizi per allentare la tensione su collo, braccia, schiena e spalle durante le pause.
- **Warm (Caldo):** Visualizza i colori con una temperatura colore bassa. Lo schermo appare più caldo con una tinta rosso/gialla.
 - **Cool (Freddo):** Visualizza i colori con una temperatura colore alta. Lo schermo appare più freddo con una tinta blu.
 - **Custom Color (Colori personalizzati):** Consente di regolare manualmente le impostazioni del colore. Spostare il joystick per regolare i valori **Gain (Guadagno)**, **Offset (Spostamento)**, **Hue (Tonalità)**, e **Saturation (Saturazione)** e creare una modalità colore predefinita personalizzata.
-

**Game Enhance
Mode
(Modalità
Ottimizza
gioco)**

Questa funzione offre tre funzioni per migliorare l'esperienza di gioco.



- **Off (Disattivo)**

Selezionare per disattivare le funzioni nella **Game Enhance Mode (Modalità Ottimizza gioco)**.

- **Timer**

Consente di disattivare o attivare il timer nell'angolo superiore sinistro dello schermo. Il timer mostra il tempo trascorso dall'inizio del gioco. Selezionare un'opzione dall'elenco degli intervalli di tempo per essere avvisati del tempo rimasto.

- **Frame Rate (Velocità fotogramma)**

Selezionando **On (Attivo)** sarà possibile visualizzare i fotogrammi per secondo attuali durante il gioco. Un valore di velocità elevato corrisponde a un'animazione più fluida.

- **Display Alignment (Allineamento schermo)**

Attivare la funzione per garantire il perfetto allineamento dei contenuti video per più schermi.

**AMD FreeSync
Premium**

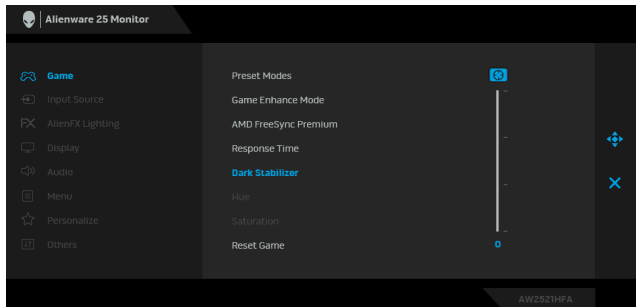
Quando si seleziona **On (Attivo)**, il monitor lavora con la velocità fotogrammi più alta possibile per eliminare sia i ritardi nell'ingresso che lo screen tearing, offrendo una modalità di gioco più fluida.

**Response Time
(Tempo di
risposta)**

Consente di impostare il **Response Time (Tempo di risposta)** su **Fast (Veloce)**, **Super Fast (Super veloce)** o **Extreme (Estremo)**.

Dark Stabilizer (Stabilizzatore nero)

Questa funzione migliora la visibilità in scenari di gioco scuri. A un valore elevato (tra 0 e 3), corrisponde una migliore visibilità nelle aree scure dell'immagine visualizzata.



Hue (Tonalità)

Questa funzione permette di cambiare il colore dell'immagine video sul verde o sul viola. È usata per regolare le tonalità di colore della pelle.

Usare il joystick per regolare il livello della tonalità da 0 a 100.

Spostare il joystick verso l'alto per aumentare la gradazione di verde dell'immagine video.

Spostare il joystick verso il basso per aumentare la gradazione di viola dell'immagine video.

NOTA: La regolazione della **Hue (Tonalità)** è disponibile solo quando viene selezionata la modalità predefinita **FPS**, **MOBA/RTS**, **SPORTS (SPORT)**, o **RPG**.

Saturation (Saturazione)

Questa funzione permette di regolare la saturazione del colore dell'immagine video.

Usare il joystick per regolare il livello della saturazione da 0 a 100.

Spostare il joystick verso l'alto per aumentare i colori dell'immagine video.

Spostare il joystick verso il basso per aumentare la monocromia dell'immagine video.

NOTA: La regolazione della **Saturation (Saturazione)** è disponibile solo quando viene selezionata la modalità predefinita **FPS**, **MOBA/RTS**, **SPORTS (SPORT)**, o **RPG**.

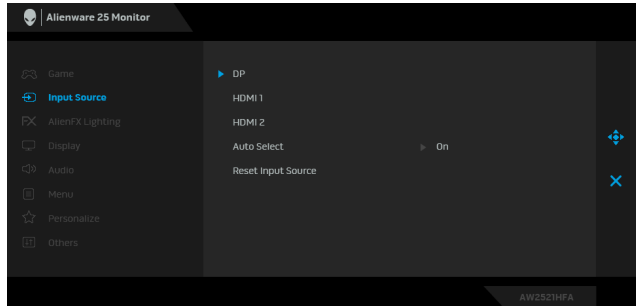
Reset Game (Ripristina gioco)

Ripristina tutte le impostazioni nel menu **Game (Gioco)** ai valori predefiniti di fabbrica.



Input Source (Origine ingresso)

Usare il menu **Input Source (Origine ingresso)** per selezionare tra i vari segnali video che possono essere collegati al monitor.



DP

Selezionare l'ingresso **DP** quando si usa il connettore DisplayPort (DP). Premere il pulsante joystick per confermare la selezione.

HDMI 1

Selezionare l'input **HDMI 1** o **HDMI 2** quando si usa il connettore HDMI. Premere il pulsante joystick per confermare la selezione.

HDMI 2

Auto Select (Selezione automatica)

L'attivazione della funzione consente al monitor di cercare automaticamente le origini di ingresso disponibili. Premere il pulsante joystick per confermare la selezione.

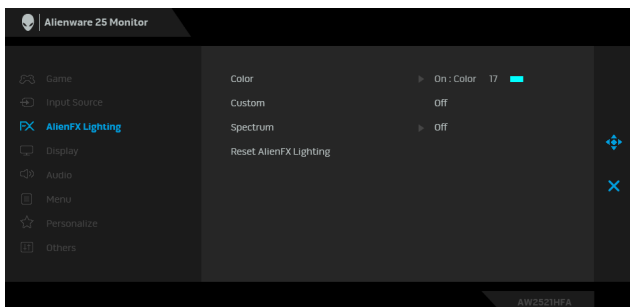
Reset Input Source (Ripristina origine ingresso)

Ripristina tutte le impostazioni nel menu **Input Source (Origine ingresso)** ai valori predefiniti di fabbrica.

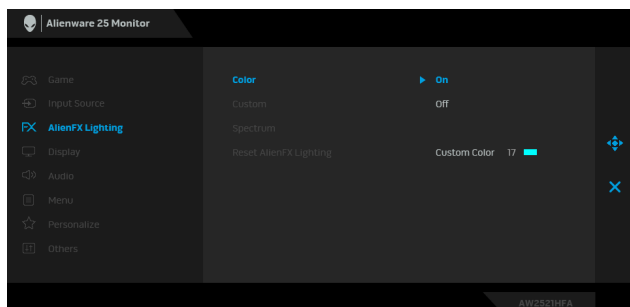


AlienFX Lighting (Illuminazione AlienFX)

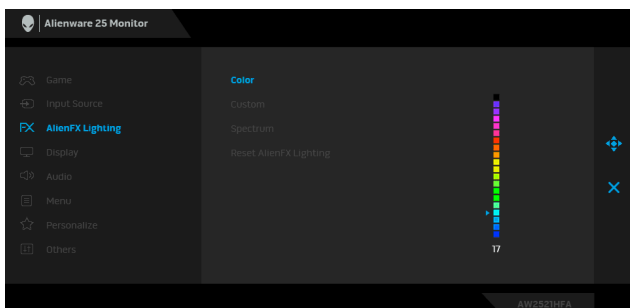
Usare questo menu per regolare le impostazioni delle luci LED per il pulsante di accensione, il logo Alienware e la striscia luminosa sul supporto.



Color (Colore) Per specificare il colore dell'illuminazione LED, selezionare **On (Attivo)** e spostare il joystick per evidenziare l'opzione **Custom Color (Colori personalizzati)**.



È quindi possibile scegliere da un elenco di 20 colori disponibili spostando il joystick verso l'alto o il basso.



La tabella di seguito descrive il numero di colore e il codice RGB utilizzato per i 20 colori dei LED.

N	R	G	B
1	0	0	0
2	63	0	255
3	100	0	240
4	255	0	255
5	239	12	175
6	255	0	89
7	255	0	0
8	255	45	0
9	255	75	0
10	255	120	0
11	204	255	0
12	127	255	0
13	76	255	0
14	0	255	0
15	0	255	25
16	0	255	63
17	0	240	240
18	0	63	255
19	0	25	255
20	0	0	255

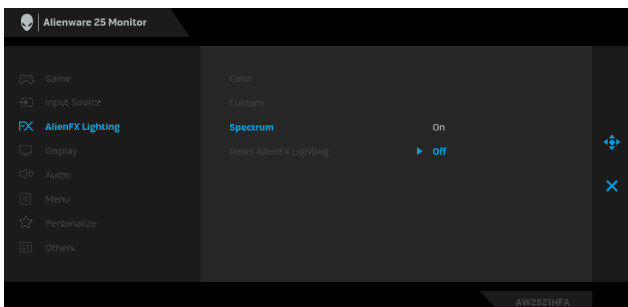
Per disattivare l'illuminazione AlienFX, selezionare **Off (Disattivo)**.

NOTA: Queste funzioni sono disponibili solo quando **Spectrum (Spettro)** è disattivato.

Custom (Personalizza) È un menu in sola lettura. Quando si utilizza **Color (Colore)** o/ e **Spectrum (Spettro)** per regolare l'illuminazione LED, lo stato del menu è **Off (Disattivo)**; quando si regola l'illuminazione LED tramite l'applicazione AlienFX, lo stato cambia su **On (Attivo)**.

Spectrum (Spettro)

Quando viene selezionato **On (Attivo)**, l'illuminazione LED aumenta e cambia colore secondo la sequenza dello spettro di colori: rosso, arancio, giallo, verde, blu, indaco e viola.



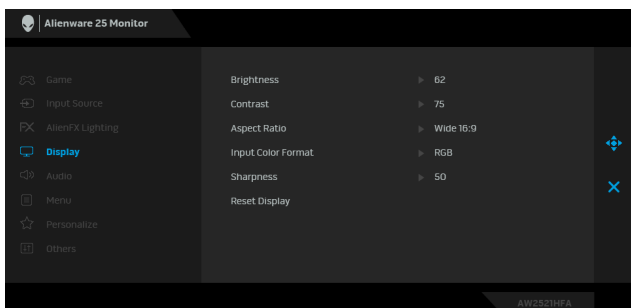
Reset AlienFX Lighting (Ripristina illuminazione AlienFX)

Ripristina tutte le impostazioni nel menu **AlienFX Lighting (Illuminazione AlienFX)** ai valori predefiniti di fabbrica.



Display (Schermo)

Usare **Display (Schermo)** per regolare l'immagine.



Brightness (Luminosità)

Brightness (Luminosità) regola il livello di luminosità dell'illuminazione.

Spostare il joystick verso l'alto per aumentare il livello di luminosità o spostare verso il basso per ridurre il livello della luminosità (min. 0 / max. 100).

Contrast (Contrasto) Prima regolare la **Brightness (Luminosità)**, poi regolare il **Contrast (Contrasto)** solo se sono necessarie ulteriori regolazioni.

Spostare il joystick verso l'alto per aumentare il livello del contrasto o spostare verso il basso per ridurre il livello del contrasto (min. 0 / max. 100).

La funzione **Contrast (Contrasto)** regola il grado di differenza tra le zone chiare e scure sullo schermo del monitor.

Aspect Ratio (Formato) Regolare il formato dell'immagine su **Wide 16:9 (Ampio 16:9)**, **Auto Resize (Ridimensionamento automatico)**, **4:3** o **1:1**.

Input Color Format (Formato ingresso colore) Consente di impostare la modalità di ingresso video su:

RGB: selezionare questa opzione se il monitor è collegato a un computer (o lettore multimediale) utilizzando il cavo DP o HDMI.

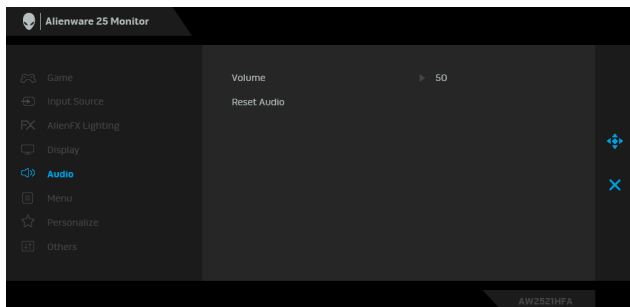
YPbPr: selezionare questa opzione se il lettore multimediale supporta solo l'uscita YPbPr.

Sharpness (Nitidezza) Questa funzione rende l'immagine più nitida o più delicata. Spostare il joystick per regolare il livello della nitidezza da 0 a 100.

Reset Display (Ripristina schermo) Ripristina tutte le impostazioni nel menu **Display (Schermo)** ai valori predefiniti di fabbrica.



Audio



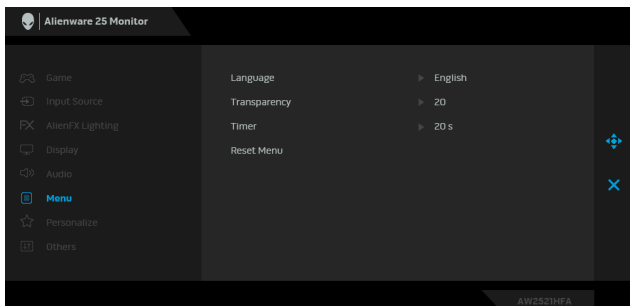
Volume Consente di impostare il livello del volume dell'uscita cuffie. Usare il joystick per regolare il livello del volume da 0 a 100.

Reset Audio (Ripristina audio) Ripristina tutte le impostazioni nel menu **Audio (Audio)** ai valori predefiniti di fabbrica.



Menu

Selezionare questa opzione per regolare le impostazioni del menu OSD, come la lingua del menu OSD, l'intervallo di tempo di visualizzazione del menu su schermo, e così via.



Language (Lingua)

Impostare e visualizzare il menu OSD usando una delle lingue disponibili (Inglese, Spagnolo, Francese, Tedesco, Portoghese brasiliano, Russo, Cinese semplificato o Giapponese).

Transparency (Trasparenza)

Selezionare questa opzione per cambiare la trasparenza del menu spostando il joystick verso su o giù (min 0 / max 100).

Timer

Imposta per quanto tempo l'OSD resta attivo dopo che si sposta il joystick o preme un pulsante.

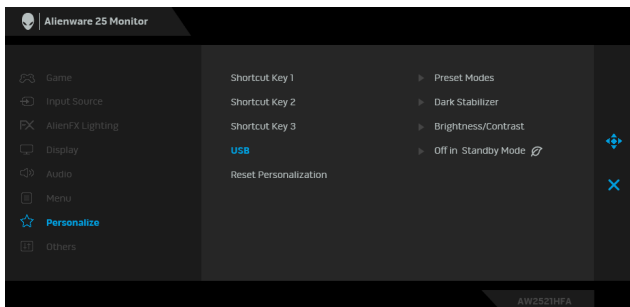
Usare il joystick per regolare il dispositivo di scorrimento con incrementi di 1 secondo, da 5 a 60 secondi.

Reset Menu (Ripristina menu)

Ripristina tutte le impostazioni nel menu **Menu** ai valori predefiniti di fabbrica.



Personalize (Personalizza)



Shortcut Key 1 (Tasto di scelta rapida 1) Consente di scegliere una funzione da **Preset Modes (Modalità predefinite)**, **Game Enhance Mode (Modalità Ottimizza gioco)**, **AMD FreeSync Premium**, **Dark Stabilizer (Stabilizzatore nero)**, **Brightness/Contrast (Luminosità/Contrasto)**, **Input Source (Origine ingresso)** o **Aspect Ratio (Formato)** o **Volume** e impostarla come tasto di scelta rapida.

Shortcut Key 2 (Tasto di scelta rapida 2)

Shortcut Key 3 (Tasto di scelta rapida 3)

USB

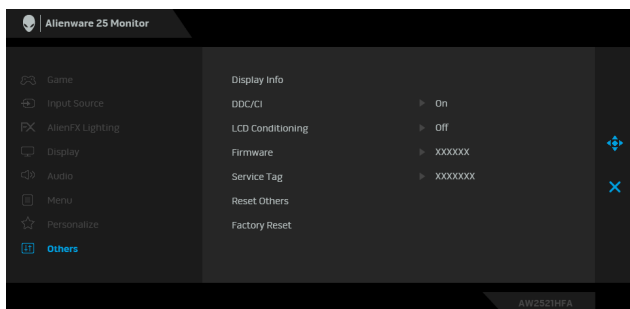
Consente di attivare o disattivare la funzione USB durante la modalità standby del monitor.

NOTA: USB Accensione/Spegnimento in modalità standby è disponibile solo quando il cavo a USB a monte è scollegato. L'opzione diventa di colore grigio quando il cavo USB a monte è collegato.

Reset Personalization (Ripristina personalizzazione) Ripristina tutte le impostazioni nel menu **Personalize (Personalizza)** ai valori predefiniti di fabbrica.



Others (Altri)



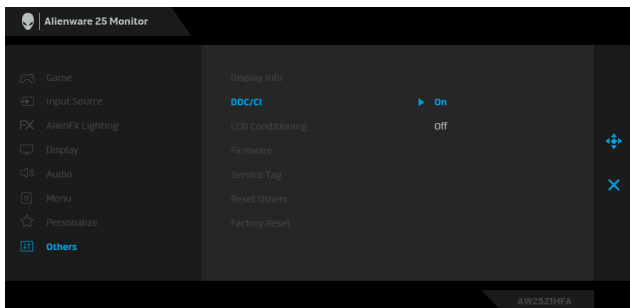
Display Info (Informazioni sul display) Visualizza tutte le impostazioni relative al monitor.

DDC/CI

DDC/CI (Display Data Channel/Command Interface) consente ai parametri del monitor (luminosità, bilanciamento del colore, eccetera) di essere regolabili tramite il software del computer.

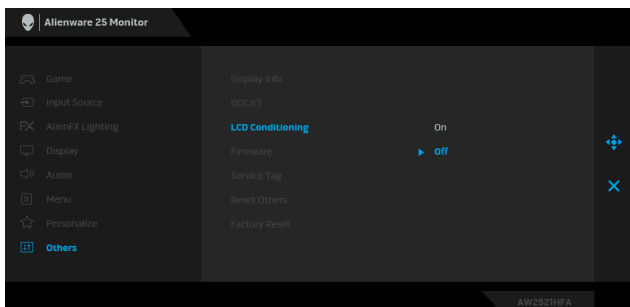
La funzione può essere disabilitata selezionando **Off (Disattivato)**.

Abilitare questa funzione per migliorare l'esperienza personale ed ottimizzare le prestazioni del monitor.



LCD Conditioning (Ripristino LCD)

Aiuta a ridurre i casi meno gravi di trattenimento dell'immagine. In base alla gravità di trattenimento dell'immagine, il programma può impiegare diversi minuti. Selezionare **On (Attivo)** per abilitare questa funzione.



Firmware

Visualizza la versione firmware del monitor.

Service Tag (Tag assistenza)

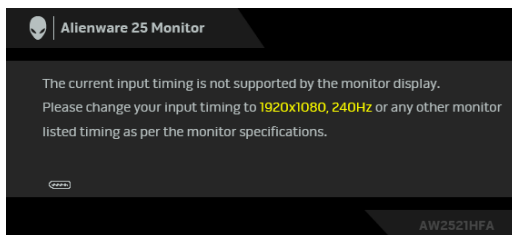
Visualizza il tag di assistenza del monitor. Questa stringa è necessaria per contattare il supporto telefonico, verificare lo stato della garanzia, aggiornare i driver sul sito web Dell ecc.

Reset Others (Ripristina altro) Ripristina tutte le impostazioni nel menu **Others (Altri)** ai valori predefiniti di fabbrica.

Factory Reset (Ripristino predefiniti) Ripristina tutte le impostazioni OSD sui valori predefiniti di fabbrica.

Messaggi di avvertenza OSD

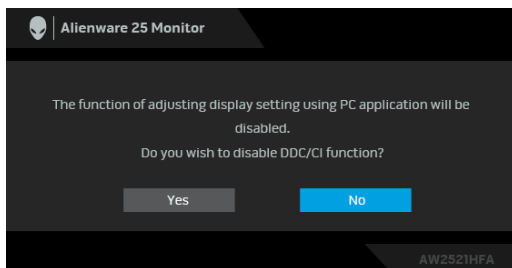
Quando il monitor non supporta una particolare risoluzione si vedrà il seguente messaggio:



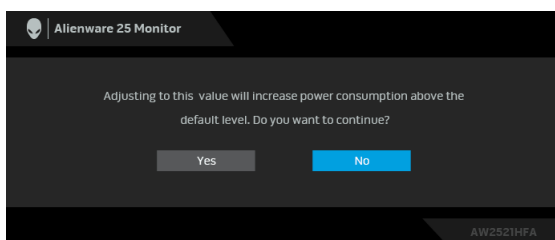
NOTA: Il messaggio potrebbe essere leggermente diverso in base al segnale di ingresso collegato.

Indica che il monitor non è in grado di sincronizzarsi con il segnale che riceve dal computer. Si veda [Specifiche del monitor](#) per avere le frequenze Verticali e Orizzontali utilizzabili da questo monitor. La modalità raccomandata è 1920 x 1080.

Si vedrà il seguente messaggio prima che la funzione **DDC/CI** sia disabilitata:

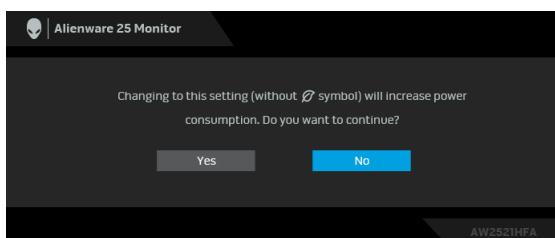


Durante la prima regolazione del livello di **Brightness (Luminosità)**, viene visualizzato il seguente messaggio:



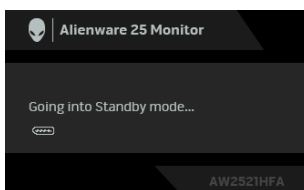
NOTA: Selezionando **Yes (Sì)**, il messaggio non sarà visualizzato la volta successiva che si cambia l'impostazione **Brightness (Luminosità)**.

Quando **USB** è impostato per la prima volta su **On in Standby Mode (Attiva in modalità standby)**, viene visualizzato il seguente messaggio:



NOTA: Selezionando **Yes (Sì)**, il messaggio non sarà visualizzato la volta successiva che si cambia l'impostazione **USB**.

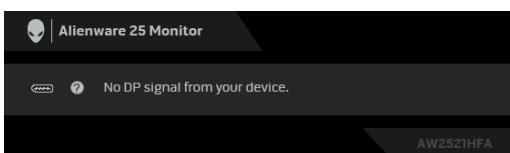
Quando il monitor entra in modalità standby, viene visualizzato il seguente messaggio:



Attivare il computer ed il monitor per accedere a **Usa del menu OSD (On Screen Display)**.

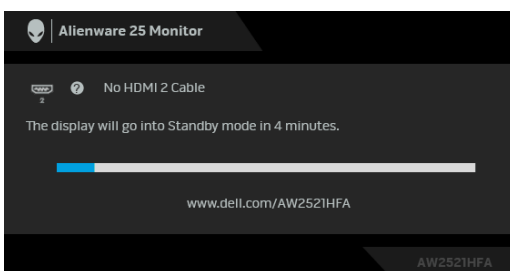
NOTA: Il messaggio potrebbe essere leggermente diverso in base al segnale di ingresso collegato.

Se si preme qualsiasi altro pulsante, fatta eccezione per il pulsante di accensione, apparirà il seguente messaggio in base all'origine selezionata:



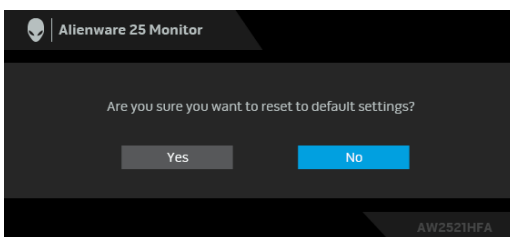
NOTA: Il messaggio potrebbe essere leggermente diverso in base al segnale di ingresso collegato.

Se è selezionato l'ingresso HDMI o DP ed i cavi corrispondenti non sono collegati, apparirà la finestra di dialogo mostrata di seguito.



NOTA: Il messaggio potrebbe essere leggermente diverso in base al segnale di ingresso collegato.

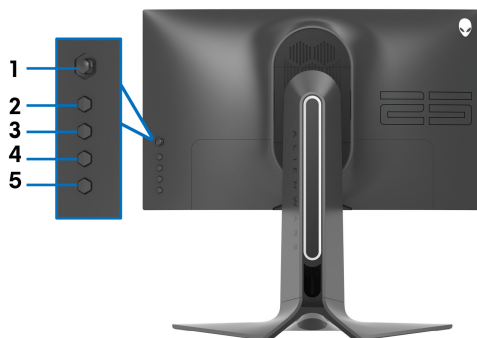
Quando è selezionato **Factory Reset (Ripristino predefiniti)**, viene visualizzato il seguente messaggio:



Vedere la sezione **Ricerca dei guasti** per altre informazioni.


Blocco dei tasti sul pannello di controllo del pannello posteriore

È possibile bloccare i tasti di controllo del pannello posteriore per impedire l'accesso la menu OSD e/o tasto di accensione.



Per bloccare i tasti:

1. Tenere premuto il **Pulsante 5** per quattro secondi, sullo schermo viene visualizzato un menu.
2. Selezionare una delle seguenti opzioni:
 - **Menu Buttons (Tasti Menu)**: scegliere questa opzione per bloccare il tasto del menu OSD ad eccezione del tasto di accensione.
 - **Power Button (Tasto di accensione)**: scegliere questa opzione per bloccare solo il tasto di accensione.
 - **Menu + Power Buttons (Tasti Menu e accensione)**: scegliere questa opzione per bloccare tutti i tasti sul controllo del pannello posteriore.

Per sbloccare i tasti, tenere premuto il **Pulsante 5** per quattro secondi, sullo schermo viene visualizzato un menu. Selezionare l'**icona Sblocca**  per sbloccare i tasti.

Impostazione della risoluzione massima

Per impostare la risoluzione massima per il monitor:

In Windows 7, Windows 8 e Windows 8.1:

1. Solo per Windows 8 e Windows 8.1 selezionare il riquadro Desktop per passare al desktop classico.
2. Fare clic con il tasto destro sul desktop e selezionare **Risoluzione dello schermo**.
3. Fare clic sull'elenco a discesa di Risoluzione dello schermo e selezionare **1920 x 1080**.
4. Fare clic su **OK**.

In Windows 10:

1. Fare clic con il tasto destro sul desktop e fare clic su **Impostazioni schermo**.
2. Fare clic su **Impostazioni schermo avanzate**.
3. Fare clic sull'elenco a discesa **Risoluzione** e selezionare **1920 x 1080**.
4. Fare clic su **Applica**.

Se non si vede l'opzione 1920 x 1080, è necessario aggiornare il driver della scheda grafica. In base al proprio computer, completare una delle seguenti procedure:

Computer o laptop Dell:

- Andare **www.dell.com/support**, su inserire il proprio service tag, e scaricare i driver per la scheda grafica più recenti.

Computer non-Dell (laptop o desktop):

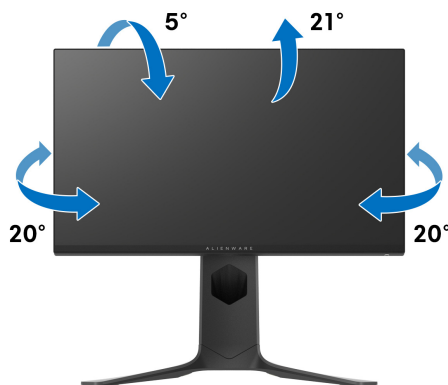
- Andare al sito del supporto del proprio computer e scaricare i driver più aggiornati per la scheda grafica.
- Andare al sito della scheda grafica scaricare i driver più aggiornati.

Uso della funzione d'inclinazione, rotazione ed estensione verticale

NOTA: Attenersi alle istruzioni di seguito per il collegamento del supporto fornito con il monitor. Se si sta fissando un supporto acquistato da altre fonti, seguire le istruzioni di impostazione incluse con il supporto.

Inclinazione e rotazione

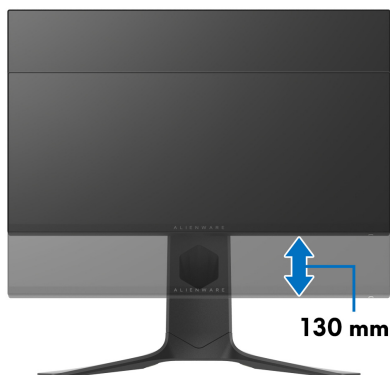
Con il supporto collegato al monitor, è possibile inclinare e ruotare il monitor per un angolo di visualizzazione più comodo.



NOTA: Il supporto non è installato in fabbrica.

Sollevamento verticale

NOTA: Il supporto si estende verticalmente fino a 130 mm. Le figure che seguono illustrano come estendere in verticale il supporto.



Rotazione del monitor

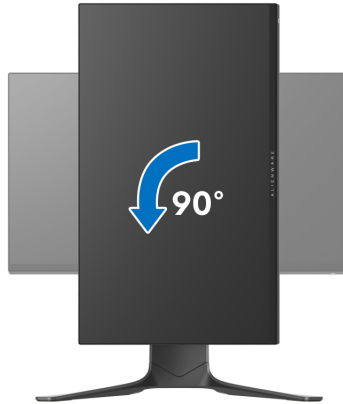
Prima di ruotare il monitor, il monitor deve essere sollevato in verticale completamente (estensione verticale) ed essere angolato per evitare di strusciare la parte inferiore del monitor.



Ruota in senso orario




Ruota in senso antiorario



- **NOTA:** Per usare la funzione di Rotazione schermo (visualizzazione Orizzontale/Verticale) del computer Dell, è necessario un driver grafico non incluso con il monitor. Per scaricare il driver grafico, andare su www.dell.com/support e vedere la sezione Scarica per i Driver Video e ottenere gli ultimi aggiornamenti.
- **NOTA:** Quando si è in Modalità di visualizzazione verticale, è possibile incontrare un peggioramento delle prestazioni nelle applicazioni grafiche impegnative (giochi 3D, ecc.).

Regolazione delle impostazioni di rotazione della visualizzazione del sistema

Dopo aver ruotato il monitor, si deve completare la procedura descritta di seguito per ruotare anche le impostazioni di visualizzazione del proprio sistema.

 **NOTA: Se il monitor viene utilizzato con un computer non Dell, si debbono controllare le informazioni sui driver grafici dal sito Internet del produttore di computer per avere informazioni su come ruotare il sistema operativo.**

Per regolare le impostazioni di rotazione della visualizzazione:

1. Fare clic con il tasto destro sul desktop e fare clic su **Proprietà**.
2. Selezionare la scheda **Impostazioni** e fare clic su **Avanzate**.
3. Se si possiede una scheda grafica ATI, selezionare la scheda **Rotazione** e definire la rotazione voluta.
4. Se si possiede una scheda grafica NVIDIA®, fare clic sulla scheda **NVIDIA**, nella colonna di sinistra e selezionare **NVRotate**, e definire la rotazione voluta.
5. Se si possiede una scheda grafica Intel®, selezionare la scheda grafica **Intel**, e fare clic su **Proprietà grafiche**, selezionare la scheda **Rotazione**, e definire la rotazione voluta.

 **NOTA: Se l'opzione per la rotazione non è presente, o non funziona correttamente, visitare il sito www.dell.com/support e scaricare il driver più recente per la scheda grafica.**

Uso dell'applicazione AlienFX

È possibile configurare gli effetti dell'illuminazione LED in più aree distinte sul monitor Alienware mediante AlienFX in AWCC (Alienware Command Center).

 **NOTA: Se si possiede un desktop o laptop per il Alienware Gaming, è possibile accedere direttamente a AWCC per il controllo delle luci.**

 **NOTA: Per ulteriori informazioni, consultare la Guida in linea di Alienware Command Center.**

Prerequisiti

Prima di installare AWCC su un sistema non Alienware:

- Assicurarsi che il sistema operativo del computer sia Windows 10 R3 o successivi.
- Assicurarsi che la connessione Internet sia attiva.
- Assicurarsi che il cavo USB in dotazione sia collegato al monitor Alienware e al computer.

Installazione dell'AWCC tramite Windows Update

1. L'applicazione AWCC viene scaricata e installata automaticamente. Il completamento dell'installazione può richiedere alcuni minuti.
2. Scorrere fino alla cartella del programma e assicurarsi che l'installazione sia stata eseguita. In alternativa, è possibile trovare l'applicazione AWCC nel menu **Start**.
3. Avviare AWCC e svolgere i seguenti passaggi per scaricare altri componenti software:
 - Nella finestra **Impostazioni**, fare clic su **Windows Update**, e fare clic su **Controlla aggiornamenti** per verificare l'avanzamento dell'aggiornamento del driver di Alienware.
 - Se l'aggiornamento driver non risponde sul computer, installare AWCC dal sito web di supporto Dell.

Installazione di AWCC dal sito web di supporto Dell

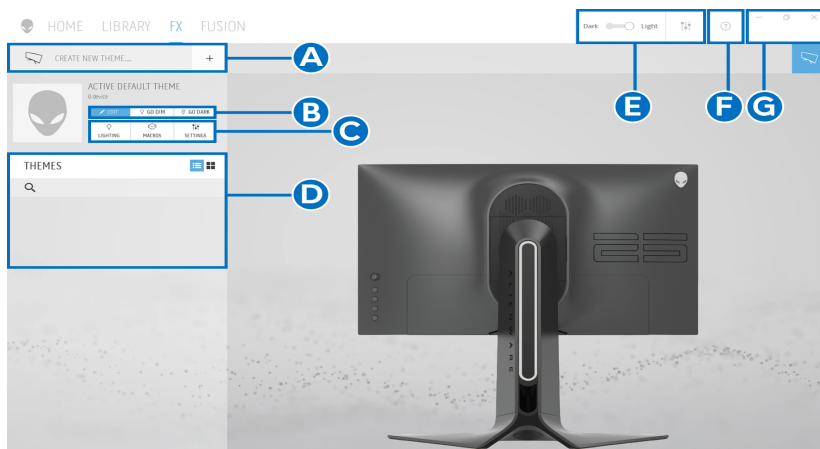
1. Inserire AW2521HFA o AW2521HFLA nel campo di richiesta in www.dell.com/support/drivers, e scaricare la versione più recente dei seguenti elementi:
 - Applicazione Alienware Command Center
 - Driver Alienware Gaming Monitor Control Center

2. Scorrere alla cartella dove sono stati salvati i file di impostazione.
3. Fare doppio clic sul file di impostazione e seguire le istruzioni su schermo per completare l'installazione.

Scorrere la finestra di AlienFX

Con Alienware Command Center, AlienFX consente di controllare i colori dei LED e gli effetti di transizione per il monitor Alienware.

Nella schermata home di AWCC, fare clic su **FX** nella barra dei menu in alto per accedere alla schermata home di AlienFX.

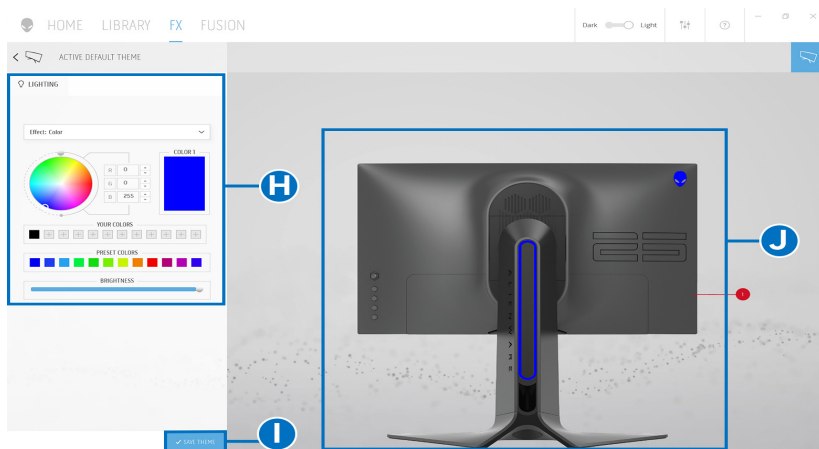


La tabella di seguito descrive le funzioni e caratteristiche della schermata home:

N.	Funzioni	Descrizioni
A	CREATE NEW THEME... (CREA NUOVO TEMA...)	Fare clic su + e inserire un nome nella casella di testo per aggiungere un tema.
B	Controlli di modifica	<ul style="list-style-type: none"> ▪ EDIT (MODIFICA): Offre le opzioni per personalizzare le impostazioni di illuminazione del tema. ▪ GO DIM (SCHIARISCI): Rende la luce più chiara. ▪ GO DARK (SCURISCI): Spegne le luci.
C	Componenti tema	È possibile usare questi componenti (LIGHTING (ILLUMINAZIONE), MACROS (MACRO), SETTINGS (IMPOSTAZIONI)) per rendere il tema selezionato un tema attivo.
D	Elenco THEMES (TEMI)	Visualizza i temi in vista elenco o griglia.

E	Controlli sfondo	Regolano gli effetti dell'animazione dello sfondo.
F	Guida	Fare clic per accedere alla Guida online di AWCC.
G	Controlli finestra	È possibile usare i pulsanti per ridurre, ingrandire o ripristinare la dimensione della finestra. Quando è selezionato × , l'applicazione viene chiusa.

Quando si inizia a personalizzare un tema, viene visualizzata la seguente schermata:

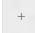



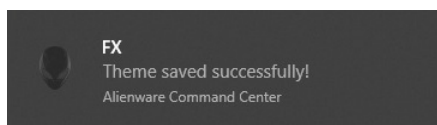
La tabella di seguito descrive le funzioni e caratteristiche della schermata:

N.	Funzioni	Descrizioni
H	Pannello LIGHTING (ILLUMINAZIONE)	Usare i controlli in questo pannello per impostare gli effetti di illuminazione di un tema. Per informazioni consultare Impostazione degli effetti di illuminazione .
I	SAVE THEME (SALVA TEMA)	Fare clic per salvare tutte le regolazioni e modifiche al tema.
J	Anteprima live	Le aree di illuminazione sono indicate da callout numerati. È possibile selezionare una singola area facendo clic sul numero sull'immagine. Durante la regolazione dell'illuminazione, l'anteprima del monitor visualizza contemporaneamente i nuovi effetti.

Creazione di un tema

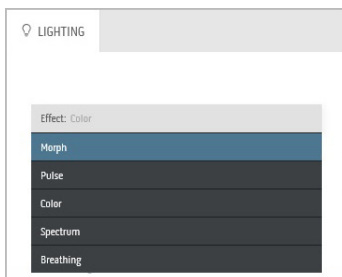
Per creare un tema con le impostazioni di illuminazione preferite:

1. Avviare AWCC.
 2. Fare clic su **FX** nella barra dei menu in alto per accedere alla schermata home di AlienFX.
 3. Nell'angolo superiore sinistro della finestra, fare clic su  per creare un nuovo tema.
 4. Nella casella di testo **CREATE NEW THEME (CREA NUOVO TEMA)**, digitare il nome del tema.
 5. Specificare le aree di illuminazione per le quali eseguire le regolazioni dell'illuminazione:
 - selezionando le caselle di controllo delle aree sopra all'area di anteprima live, o
 - facendo clic sul callout numerato nell'immagine del monitor
 6. Nel pannello **LIGHTING (ILLUMINAZIONE)**, selezionare gli effetti di illuminazione preferiti dall'elenco a discesa, inclusi **Morph (Morphing)**, **Pulse (Impulso)**, **Color (Colore)**, **Spectrum (Spettro)**, e **Breathing (Intermittente)**. Per informazioni consultare [Impostazione degli effetti di illuminazione](#).
-  **NOTA: L'opzione Spectrum (Spettro) è disponibile solo quando si seleziona All Zones (Tutte le aree) per apportare le regolazioni dell'illuminazione.**
7. Ripetere passaggio 5 e passaggio 6 per altre opzioni di configurazione disponibili da impostare.
 8. Una volta completato, fare clic su **SAVE THEME (SALVA TEMA)**. Nell'angolo inferiore destro della schermata viene visualizzata una notifica popup.



Impostazione degli effetti di illuminazione

Il pannello **LIGHTING (ILLUMINAZIONE)** offre diversi effetti di illuminazione. È possibile fare clic su **Effect (Effetto)** per aprire il menu a discesa con le opzioni disponibili.

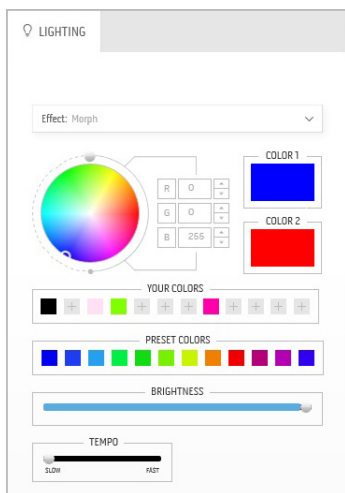


NOTA: Le opzioni visualizzate possono variare in base all'area di illuminazione specificata.

La tabella di seguito offre una panoramica delle diverse opzioni:

Morph (Morphing)

Descrizioni



L'effetto cambia il colore della luce tramite una transizione uniforme.

Per apportare le regolazioni:

1. Selezionare il colore preferito dalla tavolozza dei colori o dall'elenco **PRESET COLORS (COLORI PREDEFINITI)**. Nel campo a destra vengono visualizzati il colore selezionato e i relativi codici colore RGB.

NOTA: Per cambiare il colore, usare i pulsanti freccia su e giù accanto alle caselle R/G/B per modificare i codici colore.

2. Per aggiungere il colore selezionato all'elenco dei **YOUR COLORS (COLORI PERSONALI)** per accedervi rapidamente in futuro, quindi fare clic su **+**. È possibile aggiungere all'elenco massimo 12 colori.

NOTA: Per rimuovere una chip cromatica esistente dall'elenco, fare clic con il tasto destro.

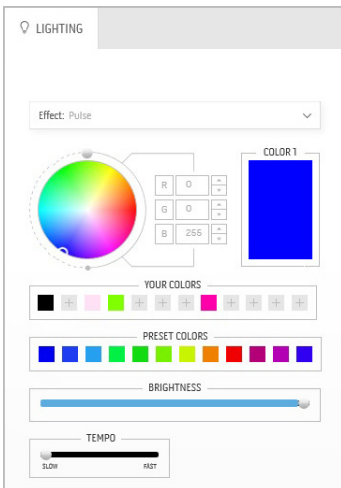
Morph (Morphing)

Descrizioni

3. Ripetere i passaggi precedenti per specificare il **Color 2 (Colore 2)** da usare come colore finale.
4. Trascinare il cursore **BRIGHTNESS (LUMINOSITÀ)** per regolare la luminosità del colore.
5. Trascinare il cursore **TEMPO (TEMPO)** per regolare la velocità della transazione.

Pulse (Impulso)

Descrizioni




L'effetto crea un lampo luminoso con una breve pausa.

Per apportare le regolazioni:

1. Selezionare il colore preferito dalla tavolozza dei colori o dall'elenco **PRESET COLORS (COLORI PREDEFINITI)**. Nel campo a destra vengono visualizzati il colore selezionato e i relativi codici colore RGB.

NOTA: Per cambiare il colore, usare i pulsanti freccia su e giù accanto alle caselle R/G/B per modificare i codici colore.

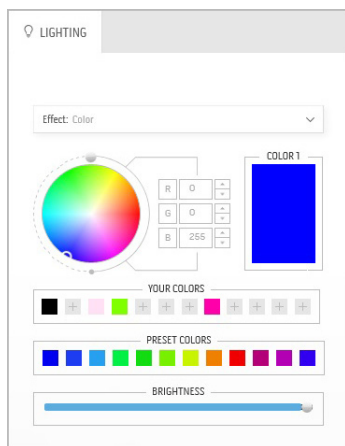
2. Per aggiungere il colore selezionato all'elenco dei **YOUR COLORS (COLORI PERSONALI)** per accedervi rapidamente in futuro, quindi fare clic su . È possibile aggiungere all'elenco massimo 12 colori.

NOTA: Per rimuovere una chip cromatica esistente dall'elenco, fare clic con il tasto destro.

3. Trascinare il cursore **BRIGHTNESS (LUMINOSITÀ)** per regolare la luminosità del colore.
4. Trascinare il cursore **TEMPO (TEMPO)** per regolare la velocità dell'impulso.

Color (Colore)

Descrizioni




L'effetto cambia la luce LED su un singolo colore statico.

Per apportare le regolazioni:

1. Selezionare il colore preferito dalla tavolozza dei colori o dall'elenco **PRESET COLORS (COLORI PREDEFINITI)**. Nel campo a destra vengono visualizzati il colore selezionato e i relativi codici colore RGB.

NOTA: Per cambiare il colore, usare i pulsanti freccia su e giù accanto alle caselle R/G/B per modificare i codici colore.

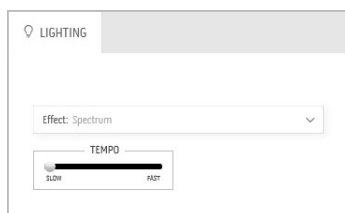
2. Per aggiungere il colore selezionato all'elenco dei **YOUR COLORS (COLORI PERSONALI)** per accedervi rapidamente in futuro, quindi fare clic su . È possibile aggiungere all'elenco massimo 12 colori.

NOTA: Per rimuovere una chip cromatica esistente dall'elenco, fare clic con il tasto destro.

3. Trascinare il cursore **BRIGHTNESS (LUMINOSITÀ)** per regolare la luminosità del colore.

Spectrum (Spettro)

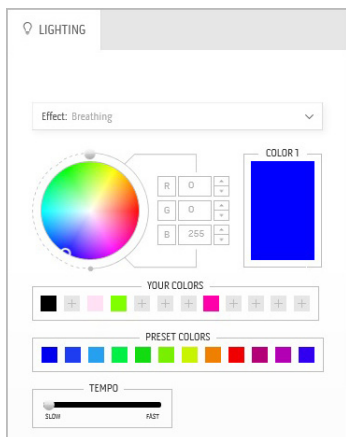
Descrizioni



L'effetto cambia la luce secondo la sequenza dello spettro: rosso, arancio, giallo, verde, blu, indaco e viola.

È possibile trascinare il cursore **TEMPO (TEMPO)** per regolare la velocità della transazione.

NOTA: L'opzione è disponibile solo quando si seleziona **All Zones (Tutte le aree)** per apportare le regolazioni dell'illuminazione.




L'effetto cambia la luce da luminosa e meno luminosa.

Per apportare le regolazioni:

1. Selezionare il colore preferito dalla tavolozza dei colori o dall'elenco **PRESET COLORS (COLORI PREDEFINITI)**. Nel campo a destra vengono visualizzati il colore selezionato e i relativi codici colore RGB.

NOTA: Per cambiare il colore, usare i pulsanti freccia su e giù accanto alle caselle R/G/B per modificare i codici colore.

2. Per aggiungere il colore selezionato all'elenco dei **YOUR COLORS (COLORI PERSONALI)** per accedervi rapidamente in futuro, quindi fare clic su . È possibile aggiungere all'elenco massimo 12 colori.
3. Trascinare il cursore **TEMPO (TEMPO)** per regolare la velocità della transazione.

Ricerca dei guasti

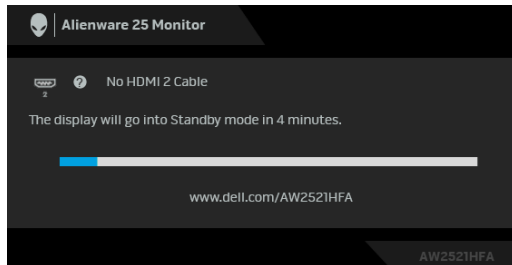
⚠ AVVERTENZA: Prima di iniziare le procedure descritte nella presente sezione, attenersi alle **Istruzioni di sicurezza**.

Diagnostica

Il monitor offre una funzione di diagnostica che consente di verificare se il monitor funziona correttamente. Se il collegamento tra monitor e computer è stato eseguito correttamente, ma lo schermo è scuro, eseguire la procedura di diagnostica eseguire le seguenti istruzioni:

1. Spegnerne computer e monitor.
2. Staccare il cavo video dalla parte posteriore del computer. Per assicurare il corretto funzionamento della Diagnostica, staccare tutti i cavi digitali dalla parte posteriore del computer.
3. Accendere il monitor.

✎ NOTA: Se il monitor funziona correttamente e non riesce a rilevare un segnale video, sullo schermo apparirà la finestra di dialogo (su di uno sfondo nero). In modalità auto test, il LED accensione lampeggia di colore blu (colore predefinito).



✎ NOTA: Questa finestra di dialogo appare anche durante le normali operazioni di sistema se il cavo video è scollegato oppure danneggiato.

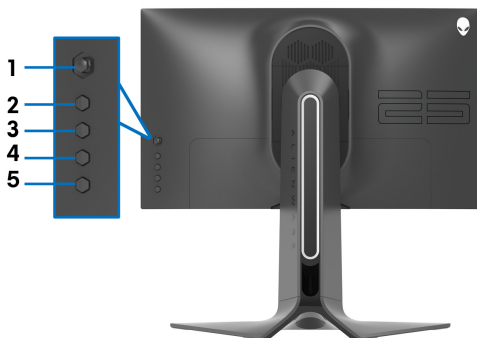
4. Spegnerne il monitor e collegare di nuovo il cavo video; accendere di nuovo computer e monitor.

Se lo schermo del monitor rimane scuro, dopo avere utilizzato la procedura descritta in precedenza, controllare il controller video ed il sistema PC; il monitor funziona correttamente.


Diagnostica integrata

Il monitor ha uno strumento integrato di diagnostica che aiuta a determinare se l'anomalia dello schermo che si sta verificando è un problema inerente al monitor, oppure al computer e scheda video.

NOTA: È possibile eseguire la diagnostica integrata solo quando il cavo video è scollegato e il monitor è in modalità diagnostica.



Eeguire la diagnostica integrata:

1. Verificare che lo schermo sia pulito (niente polvere sulla superficie dello schermo).
2. Tenere premuto il **Pulsante 5** per quattro secondi, sullo schermo viene visualizzato un menu.
3. Usando il controllo joystick, evidenziare l'opzione **Diagnostics** (**Diagnostica**) , quindi premere il pulsante del joystick per avviare la diagnostica. Viene visualizzata una schermata grigia.
4. Osservare se lo schermo presenta difetti o anomalie.
5. Spostare ancora il joystick fino a visualizzare una schermata rossa.
6. Osservare se lo schermo presenta difetti o anomalie.
7. Ripetere le fasi 5 e 6 fino a visualizzare lo schermo di colore verde, blu, nero e bianco. Notare se sono presenti anomalie o difetti.

Il test è completato quando appare la schermata del testo. Per uscire, spostare nuovamente il controllo joystick.

Se non sono rilevate anomalie sullo schermo dopo l'uso dello strumento di diagnostica interna, il monitor è funzionante. Controllare la scheda video e il computer.

Problemi comuni

La tabella che segue contiene informazioni generali sui problemi comuni del monitor e le relative soluzioni:

Indizio comune	Cosa si verifica	Soluzioni possibili
Nessun segnale video/LED accensione spento	Non c'è immagine	<ul style="list-style-type: none">Assicurarsi che il cavo video che collega il monitor e il computer sia collegato e fissato in modo appropriato.Verificare che la presa di corrente funzioni in modo appropriato usando un'altra attrezzatura elettrica.Assicurarsi che il tasto d'alimentazione sia stato premuto fino in fondo.Assicurarsi che sia stata selezionata l'origine in ingresso corretta utilizzando il menu Input Source (Origine ingresso).
Nessun segnale video / LED accensione acceso	Nessuna immagine o assenza di luminosità	<ul style="list-style-type: none">Aumentare i controlli di luminosità e contrasto nel menu Display (Schermo).Eseguire la procedura di diagnostica del monitor.Controllare che nessun pin del connettore cavo video sia piegato.Eseguire la diagnostica integrata.Assicurarsi che sia stata selezionata l'origine in ingresso corretta utilizzando il menu Input Source (Origine ingresso).
Messa a fuoco problematica	L'immagine è sfuocata o doppia	<ul style="list-style-type: none">Non utilizzare prolunghe per i cavi video.Ripristinare il monitor sulle impostazioni predefinite.Cambiare la risoluzione video sul rapporto proporzioni corretto.
Video tremolante	Immagine mossa	<ul style="list-style-type: none">Ripristinare il monitor sulle impostazioni predefinite.Verificare i fattori ambientali.Collocare il monitor in un'altra stanza e controllare di nuovo.
Pixel mancanti	Sullo schermo LCD sono presenti dei punti	<ul style="list-style-type: none">Accendere e spegnere, ciclicamente.I pixel che restano sempre spenti sono una caratteristica normale della tecnologia LCD.Per altre informazioni sulla qualità dei monitor Dell e dei pixel, si supporto Dell all'indirizzo: www.dell.com/pixelguidelines.

Pixel bloccati	Sullo schermo LCD sono presenti dei punti luminosi	<ul style="list-style-type: none"> ▪ Accendere e spegnere, ciclicamente. ▪ I pixel che restano sempre spenti sono una caratteristica normale della tecnologia LCD. ▪ Per altre informazioni sulla qualità dei monitor Dell e dei pixel, si supporta Dell all'indirizzo: www.dell.com/pixelguidelines.
Problemi con la luminosità	L'immagine è troppo scura o troppo chiara	<ul style="list-style-type: none"> ▪ Ripristinare il monitor sulle impostazioni predefinite. ▪ Regolare i controlli di luminosità e contrasto nel menu Display (Schermo).
Distorsione geometrica	Lo schermo non è centrato bene	<ul style="list-style-type: none"> ▪ Ripristinare il monitor sulle impostazioni predefinite.
Righe orizzontali/verticali	Lo schermo ha una o più righe	<ul style="list-style-type: none"> ▪ Ripristinare il monitor sulle impostazioni predefinite. ▪ Eseguire la procedura di diagnostica e controllare se queste righe sono presenti anche nella modalità di diagnostica. ▪ Controllare che nessun pin del connettore cavo video sia piegato. ▪ Eseguire la diagnostica integrata.
Problemi di sincronizzazione	Lo schermo è confuso o sembra interrotto	<ul style="list-style-type: none"> ▪ Ripristinare il monitor sulle impostazioni predefinite. ▪ Eseguire la procedura di diagnostica e controllare se la schermata distorta è presente anche nella modalità di diagnostica. ▪ Controllare che nessun pin del connettore cavo video sia piegato. ▪ Riavviare il computer quando in <i>modalità provvisoria</i>.
Argomenti relativi alla sicurezza	Segni visibili di fumo o scintille	<ul style="list-style-type: none"> ▪ Non eseguire la ricerca dei guasti. ▪ Contattare Dell immediatamente.
Problemi non costanti	Il monitor non sempre funziona correttamente	<ul style="list-style-type: none"> ▪ Assicurarsi che il cavo video che collega il monitor al computer sia collegato e fissato in modo appropriato. ▪ Ripristinare il monitor sulle impostazioni predefinite. ▪ Eseguire la procedura di diagnostica e controllare se i problemi di questo tipo sono presenti anche nella modalità di diagnostica.

Mancano i colori	All'immagine mancano i colori	<ul style="list-style-type: none"> ▪ Eseguire la procedura di diagnostica del monitor. ▪ Assicurarsi che il cavo video che collega il monitor al computer sia collegato e fissato in modo appropriato. ▪ Controllare che nessun pin del connettore cavo video sia piegato.
Colori sbagliati	I colori dell'immagine non sono giusti	<ul style="list-style-type: none"> ▪ Cambiare le impostazioni delle Preset Modes (Modalità predefinite) nel menu OSD Game (Gioco) in relazione all'applicazione. ▪ Regolare il valore Gain (Guadagno)/Offset (Spostamento)/Hue (Tonalità)/Saturation (Saturazione) in Custom Color (Colori personalizzati) nel menu OSD Game (Gioco). ▪ Eseguire la diagnostica integrata.
Sovrimpresione dell'immagine dopo avere lasciato sullo schermo per un periodo prolungato un'immagine statica	Sullo schermo appare una debole sovrimpresione dell'immagine visualizzata	<ul style="list-style-type: none"> ▪ Impostare lo schermo per spegnersi dopo alcuni minuti di inattività. Può essere regolato nelle Opzioni di alimentazione di Windows o nelle Impostazioni di risparmio energetico del Mac. ▪ In alternativa, usare uno screensaver dinamico.

Problemi specifici del prodotto

Sintomi specifici	Cosa si verifica	Soluzioni possibili
L'immagine dello schermo è troppo piccola	L'immagine è centrata nello schermo, ma non riempie tutta l'area disponibile	<ul style="list-style-type: none"> ▪ Ripristinare il monitor sulle impostazioni predefinite.
Impossibile regolare il monitor agendo sui pulsanti del pannello posteriore	L'OSD non è visualizzato sullo schermo	<ul style="list-style-type: none"> ▪ Spegnerne il monitor, scollegare il cavo d'alimentazione, ricollegarlo e poi riaccendere il monitor. ▪ Il menu OSD sembra bloccato. Tenere premuto il quarto pulsante (il tasto rapido per Brightness/Contrast (Luminosità/Contrasto) sotto il pulsante joystick per 4 secondi per sbloccare.

Nessun segnale in ingresso quando sono premuti i controlli	Nessuna immagine, il LED è blu	<ul style="list-style-type: none"> Controllare l'origine del segnale. Assicurarsi che il computer non sia in modalità di risparmio energetico stando il mouse o premendo un tasto qualsiasi della tastiera. Controllare che il cavo segnale sia collegato in modo appropriato. Se necessario, collegare di nuovo il cavo segnale. Ripristinare il computer o il lettore video.
L'immagine non riempie lo schermo	L'immagine non riempie la larghezza o l'altezza dello schermo	<ul style="list-style-type: none"> A causa dei diversi formati video (rapporto proporzioni), il monitor potrebbe non essere in grado di visualizzare le immagini a schermo intero. Eseguire la diagnostica integrata.

Problemi specifici della connessione USB (Universal Serial Bus)

Sintomi specifici	Cosa si verifica	Soluzioni possibili
L'interfaccia USB non funziona	Le periferiche USB non funzionano	<ul style="list-style-type: none"> Controllare che il monitor sia acceso. Collegare di nuovo il cavo upstream al computer. Collegare di nuovo le periferiche USB (connettore downstream). Spegnere e poi accendere di nuovo il monitor. Riavviare il computer. Alcuni dispositivi USB come i dischi rigidi esterni portatili richiedono un maggior quantitativo di corrente. Connettere il dispositivo al computer.
L'interfaccia USB 3.0 Super-Speed è lenta	Le periferiche USB 3.0 Super-Speed sono lente o non funzionano affatto	<ul style="list-style-type: none"> Controllare che il computer supporti USB 3.0. Alcuni computer sono dotati sia di porte USB 3.0, USB 2.0 che USB 1.1. Accertarsi che venga usata la porta USB corretta. Collegare di nuovo il cavo upstream al computer. Collegare di nuovo le periferiche USB (connettore downstream). Riavviare il computer.


Le periferiche wireless USB smettono di funzionare quando viene collegato un dispositivo USB 3.0

Le periferiche wireless USB rispondono lentamente o funzionano solamente quando la distanza dal ricevitore si riduce

- Aumentare la distanza tra le periferiche USB 3.0 e il ricevitore wireless USB.
 - Posizionare il ricevitore wireless USB il più possibile vicino alle periferiche wireless USB.
 - Usare una prolunga USB per posizionare il ricevitore wireless USB il più possibile lontano dalla porta USB 3.0.
-

Appendice

AVVERTENZA: Istruzioni di sicurezza

 **AVVERTENZA: L'uso di controlli, regolazioni o procedure diverse da quelle specificate in questa documentazione possono provocare l'esposizione a scosse elettriche, pericoli elettrici e/o pericoli meccanici.**

Per informazioni sulle istruzioni di sicurezza, consultare l'Informativa sulla sicurezza, di carattere normativo e sulle disposizioni in materia di ambiente (SERI).

Avviso FCC (solamente per gli Stati Uniti) e altre informazioni normative

Per gli avvisi FCC ed altre informazioni sulle normative, fare riferimento al sito sulla conformità alle normative all'indirizzo www.dell.com/regulatory_compliance.

Contattare Dell

I clienti degli Stati Uniti, chiamino il numero 800-WWW-DELL (800-999-3355).

Database dei prodotti UE per l'etichetta energetica e il foglio tecnico con le informazioni sul prodotto

AW2521HFA: <https://eprel.ec.europa.eu/qr/347816>

AW2521HFLA: <https://eprel.ec.europa.eu/qr/348284>

 **NOTA: Se non si ha una connessione ad Internet attiva, le informazioni di contatti si possono trovare sulla fattura d'acquisto, sulla bolla d'accompagnamento del prodotto oppure nel catalogo dei prodotti Dell.**

Dell fornisce diversi tipi di supporto e di servizi in linea e telefonici. La disponibilità varia in base ai paesi ed ai prodotti, ed alcuni servizi potrebbero non essere disponibili nella propria zona.

- Assistenza tecnica online: www.dell.com/support/monitors
- Contatto Dell: www.dell.com/contactdell