



Questo manuale d'istruzione è fornito da [trovaprezzi.it](https://trovaprezzi.it). Scopri tutte le offerte per [Dell Alienware AW3425DW](#) o cerca il tuo prodotto tra le [migliori offerte di Monitor](#)

# Monitor da gioco Alienware 34 240Hz QD-OLED

## AW3425DW

Manuale di assistenza semplificato

## Note, avvisi ed avvertimenti

- ① **NOTA:** una NOTA indica informazioni importanti che aiutano a fare un uso migliore del prodotto.
- △ **AVVISO:** un AVVISO indica potenziali danni all'hardware o perdita di dati e informa su come evitare il problema.
- ⚠ **AVVERTENZA:** un'AVVERTENZA indica il rischio potenziale di danni alla proprietà, lesioni personali o la morte.

# Indice

<b>Istruzioni di sicurezza</b> .....	<b>4</b>
Prima di lavorare all'interno del monitor .....	4
Dopo aver lavorato all'interno del monitor .....	4
<b>Viste del monitor AW3425DW</b> .....	<b>5</b>
Vista laterale .....	5
Vista frontale .....	6
Vista posteriore .....	7
Vista dal basso .....	8
<b>Principali componenti del monitor AW3425DW</b> .....	<b>9</b>
<b>Diagramma della connettività del cablaggio</b> .....	<b>11</b>
<b>Collegamento dei cavi</b> .....	<b>12</b>
<b>Smontaggio e rimontaggio</b> .....	<b>13</b>
<b>Utensili consigliati</b> .....	<b>13</b>
<b>Elenco delle viti</b> .....	<b>13</b>
<b>Supporto</b> .....	<b>14</b>
Rimozione del supporto .....	14
Installazione del supporto .....	15
<b>Coperchio posteriore</b> .....	<b>16</b>
Rimozione del coperchio posteriore .....	16
Installazione del coperchio posteriore .....	18
<b>Protezione in metallo</b> .....	<b>20</b>
Rimozione della protezione in metallo .....	20
Installazione della protezione in metallo .....	23
<b>Scheda interfaccia</b> .....	<b>25</b>
Rimozione della scheda interfaccia .....	25
Installazione della scheda interfaccia .....	28
<b>Scheda CC-CC</b> .....	<b>31</b>
Rimozione della scheda CC-CC .....	31
Installazione della scheda CC-CC .....	33
<b>Scheda alimentazione</b> .....	<b>35</b>
Rimozione della scheda alimentazione .....	35
Installazione della scheda alimentazione .....	37
<b>Ricerca dei guasti</b> .....	<b>39</b>
<b>Diagnostica</b> .....	<b>39</b>
<b>Diagnostica integrata</b> .....	<b>40</b>
Test schermo .....	40
Test ventola .....	40
<b>Problemi comuni</b> .....	<b>41</b>
<b>Problemi specifici del progetto</b> .....	<b>44</b>
<b>Problemi specifici della connessione USB (Universal Serial Bus)</b> .....	<b>44</b>
<b>Informazioni normative</b> .....	<b>45</b>
<b>Avvisi FCC (solamente per gli Stati Uniti) e altre informazioni normative</b> .....	<b>45</b>
<b>Database dei prodotti UE per l'etichetta energetica e il foglio tecnico con le informazioni sul prodotto</b> .....	<b>45</b>
<b>Contattare Dell</b> .....	<b>46</b>

# Istruzioni di sicurezza

Usare le seguenti linee guida sulla sicurezza per proteggere il monitor da potenziali danni e garantire la sicurezza personale. A meno di diversamente indicato, ciascuna procedura inclusa in questo documento prevede la lettura delle informazioni sulla sicurezza fornite con il monitor.

- ① **NOTA:** prima di utilizzare il monitor, leggere le informazioni sulla sicurezza fornite con il monitor e stampate sul prodotto. Tenere la documentazione in un luogo sicuro per futuri riferimenti.
  - ⚠ **AVVERTENZA:** l'uso di controlli, regolazioni o procedure diverse da quelle specificate in questa documentazione possono provocare l'esposizione a scosse elettriche, pericoli elettrici e/o pericoli meccanici.
  - ⚠ **AVVISO:** i possibili effetti a lungo termine dell'ascolto di audio ad alto volume tramite le cuffie (sul monitor che le supporta) possono causare danni all'udito.
- Collocare il monitor su una superficie solida e maneggiarlo con attenzione.
    - Lo schermo è fragile e potrebbe danneggiarsi in caso di caduta o urti contro oggetti affilati.
    - Assicurarsi che il monitor sia classificato elettricamente per funzionare con l'alimentazione CA disponibile del proprio Paese.
    - Tenere il monitor a temperatura ambiente. Condizioni di caldo o freddo eccessivo possono influire negativamente sul QD-OLED dello schermo.
    - Collegare il cavo di alimentazione dal monitor a una presa a parete vicina e accessibile. Consultare [Collegamento dei cavi](#).
  - Non poggiare e usare il monitor su una superficie bagnata o accanto ad acqua.
  - Non sottoporre il monitor a forti vibrazioni o impatti. Ad esempio, non lasciare il monitor nel bagagliaio.
  - Scollegare il monitor quando non utilizzato per un lungo periodo di tempo.
  - Per evitare folgorazioni, non tentare di rimuovere il coperchio o toccare l'interno del monitor.
  - Leggere con attenzione queste istruzioni. Conservare il documento per riferimenti futuri. Seguire tutte le avvertenze e istruzioni indicate sul prodotto.
  - Alcuni monitor possono essere montati a parete usando il montaggio VESA venduto separatamente. Assicurarsi di usare le specifiche VESA corrette come indicato nella sezione per il montaggio a parete della Guida dell'utente.

Per informazioni sulle istruzioni di sicurezza, consultare il documento *l'Informativa sulla sicurezza*, di carattere normativo e sulle disposizioni in materia di ambiente (SERI) fornita con il monitor.

## Prima di lavorare all'interno del monitor

### Passaggi

1. Salvare e chiudere tutti i file aperti e chiudere tutte le applicazioni aperte.
2. Spegnerne il monitor.
3. Scollegare il monitor e tutti i dispositivi collegati dalle relative prese elettriche.
4. Scollegare tutti i dispositivi di rete e periferiche collegati, come tastiera, mouse e dock dal monitor.
  - ⚠ **AVVISO:** per scollegare un cavo di rete, per prima cosa scollegarlo dal monitor, quindi scollegarlo dal dispositivo di rete.
5. Rimuovere eventuali schede multimediali e dischi ottici dal monitor, se presenti.

## Dopo aver lavorato all'interno del monitor

⚠ **AVVISO:** non lasciare lente o allentare le viti all'interno del monitor per evitare di danneggiare seriamente in monitor.

### Passaggi

1. Riposizionare tutte le viti e assicurarsi che nessuna vite sia rimasta all'interno del monitor.
2. Collegare i dispositivi esterni, periferiche o cavi rimossi prima di lavorare all'interno del monitor.
3. Riposizionare eventuali schede multimediali, dischi ottici o altri componenti rimossi prima di lavorare all'interno del monitor.
4. Collegare il monitor e tutti i dispositivi collegati alle relative prese elettriche.
5. Accendere il monitor.

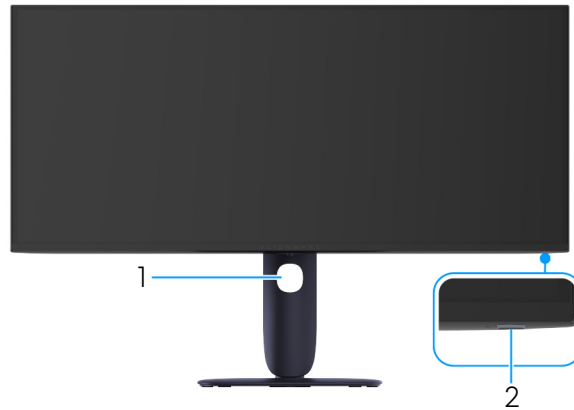
# Viste del monitor AW3425DW

## Vista laterale



**Immagine 1. Vista laterale del monitor**

## Vista frontale



**Immagine 2. Vista frontale del monitor**

**Tabella 1. Componenti e descrizioni.**

Etichetta	Descrizione	Uso
1	Foro per la gestione dei cavi	Per organizzare i cavi posizionandoli all'interno dei fori.
2	Pulsante accensione (con indicatore LED)	Per accendere o spegnere il monitor. Una luce blu fissa indica che il monitor è acceso e che funziona. Una luce bianca lampeggiante indica che il monitor è in Modalità standby.

## Vista posteriore

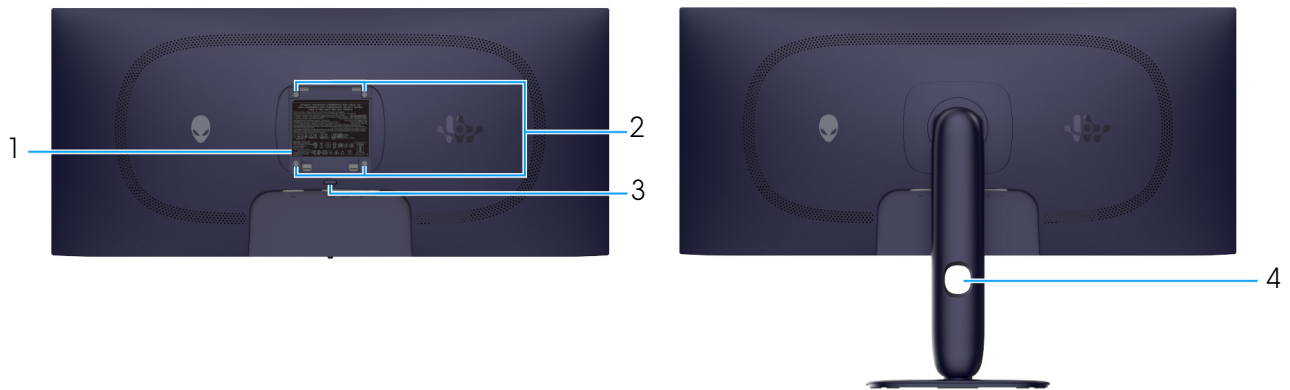


Immagine 3. Vista posteriore del monitor

Tabella 2. Componenti e descrizioni.

Etichetta	Descrizione	Uso
1	Etichetta valutazione normativa	Elenca le approvazioni normative.
2	Fori di montaggio VESA (4) (100 mm x 100 mm) - Dietro la copertura VESA attaccata	Montaggio su parete usando un Kit compatibile VESA.
3	Pulsante di sblocco del supporto	Rilascia il supporto dal monitor.
4	Foro per la gestione dei cavi	Per organizzare i cavi posizionandoli all'interno dei fori.

## Vista dal basso

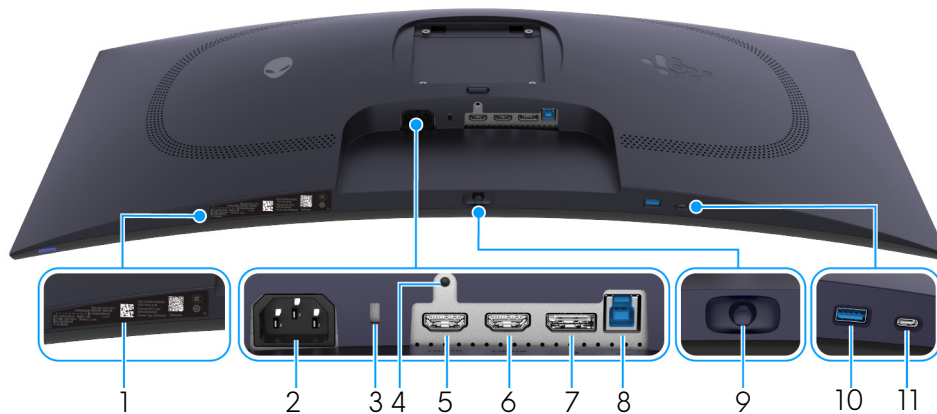



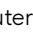
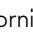




Immagine 4. Vista dal basso del monitor (senza supporto del monitor)

Tabella 3. Componenti e descrizioni.

Etichetta	Descrizione	Uso
1	Codice QR Alienware, numero di serie e etichetta tag di assistenza	Consultare questa etichetta quando ci si mette in contatto con Dell per il supporto tecnico. Il Tag assistenza è un identificatore alfanumerico univoco che consente ai tecnici dell'assistenza Dell di identificare i componenti hardware nel monitor e accedere alle informazioni sulla garanzia.
2	 Connettore alimentazione	Per il collegamento del cavo di alimentazione (fornito con il monitor).
3	Foro fissaggio blocco di sicurezza (in base al Kensington Security Slot)	Proteggere il monitor utilizzando il blocco di sicurezza (acquistato separatamente) per evitare movimenti imprevisti del monitor.
4	Funzione blocco supporto	Bloccare il supporto al monitor utilizzando la vite M3x6 mm (la vite non è inclusa).
5	 Porta HDMI 1	Per il collegamento del computer mediante il cavo HDMI 2.1 (un cavo HDMI fornito con il monitor) a questa porta.
6	 Porta HDMI 2	Per il collegamento del computer mediante il cavo HDMI 2.1 (un cavo HDMI fornito con il monitor) a questa porta.
7	 DisplayPort	Per il collegamento del computer mediante il cavo DisplayPort-DisplayPort (fornito con il monitor) a questa porta.
8	 Porta USB 5Gbps Tipo B upstream	Per il collegamento del cavo USB (fornito con il monitor) alla porta e al computer e attivare le porte USB sul monitor.
9	Pulsante joystick	Usarlo per controllare il menu OSD (On Screen Display). Per ulteriori informazioni, consultare <i>Funzionamento del monitor</i> nella <i>Guida dell'utente</i> dell'AW3425DW.
10	 Porta USB 5Gbps Tipo A downstream	Per il collegamento del dispositivo USB Tipo A. ⓘ <b>NOTA:</b> per usare questa porta è necessario collegare il cavo USB (fornito con il monitor) alla porta USB upstream sul monitor e sul computer. ⓘ <b>NOTA:</b> per limitare le interferenze del segnale, evitare di collegare i dispositivi USB alla porta adiacente quando si utilizza un dispositivo USB wireless su una porta USB downstream.
11	 Porta USB-C 5Gbps downstream con carica a 15 W	Collegare per caricare il dispositivo USB. ⓘ <b>NOTA:</b> questa porta è solo per la trasmissione dei dati. ⓘ <b>NOTA:</b> per usare questa porta è necessario collegare il cavo USB (fornito con il monitor) alla porta USB upstream sul monitor e sul computer. ⓘ <b>NOTA:</b> per limitare le interferenze del segnale, evitare di collegare i dispositivi USB alla porta adiacente quando si utilizza un dispositivo USB wireless su una porta USB downstream.

# Principali componenti del monitor AW3425DW

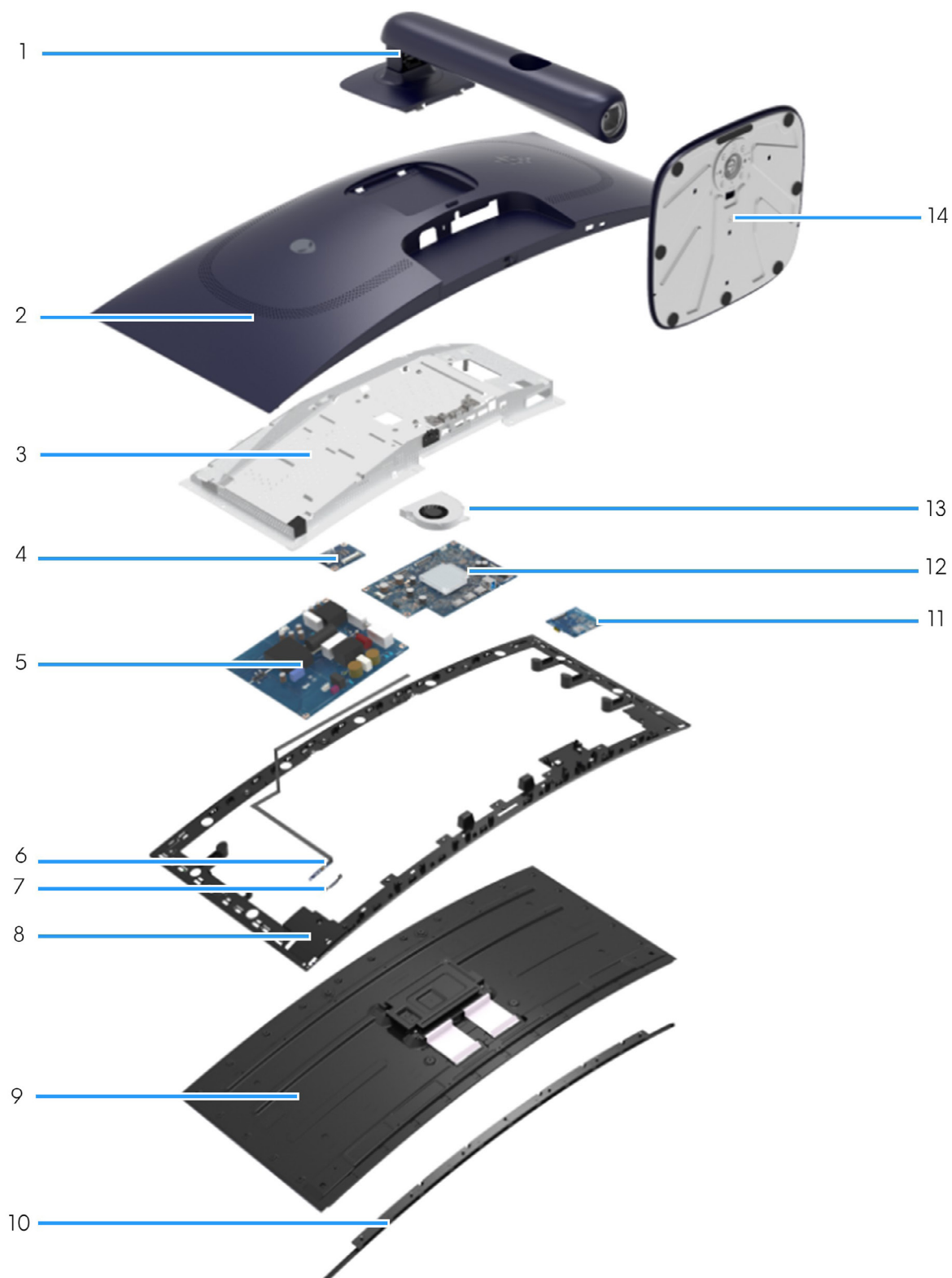


Immagine 5. Principali componenti del monitor AW3425DW

**Tabella 4. Principali componenti AW3425DW monitor.**

<b>Elemento</b>	<b>Descrizione</b>
1	Supporto regolabile
2	Coperchio posteriore
3	Protezione in metallo
4	Scheda CC-CC
5	Scheda alimentazione
6	Scheda obiettivo
7	Pulsante di accensione
8	Cornice centrale
9	Pannello display
10	Profilo anteriore
11	Scheda USB
12	Scheda interfaccia
13	Ventola
14	Base del supporto

① **NOTA:** per la sostituzione del cavo di alimentazione, il cavo connettività e l'alimentatore esterno (se disponibile), contattare Dell:

1. Andare al [sito di supporto Dell](#).
2. Verificare il Paese o la zona nel menu a discesa **Scelta del Paese/Zona** nell'angolo inferiore destro nella pagina.
3. Fare clic su **Contatti** accanto al menu a discesa del paese.
4. Selezionare il collegamento al servizio o al supporto appropriato in base alle proprie necessità.
5. Scegliere il metodo più comodo con cui mettersi in contatto con Dell.

# Diagramma della connettività del cablaggio

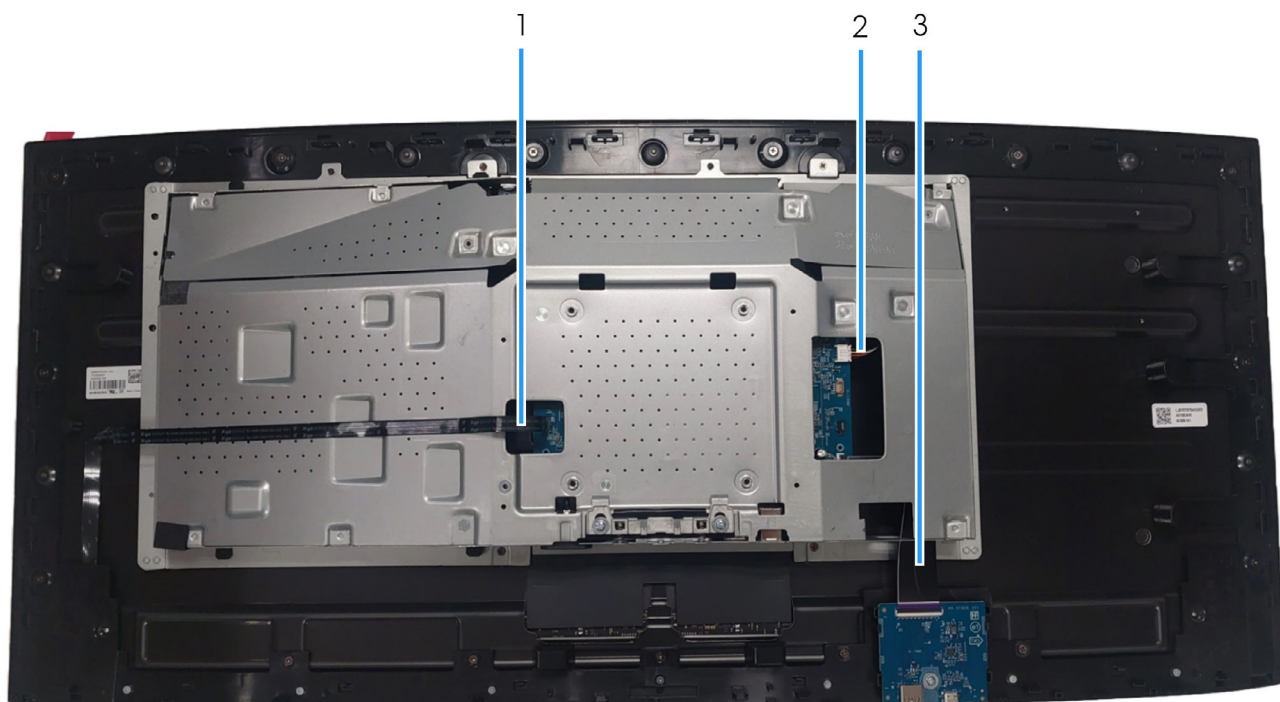


Immagine 6. Connettività del cablaggio sul display

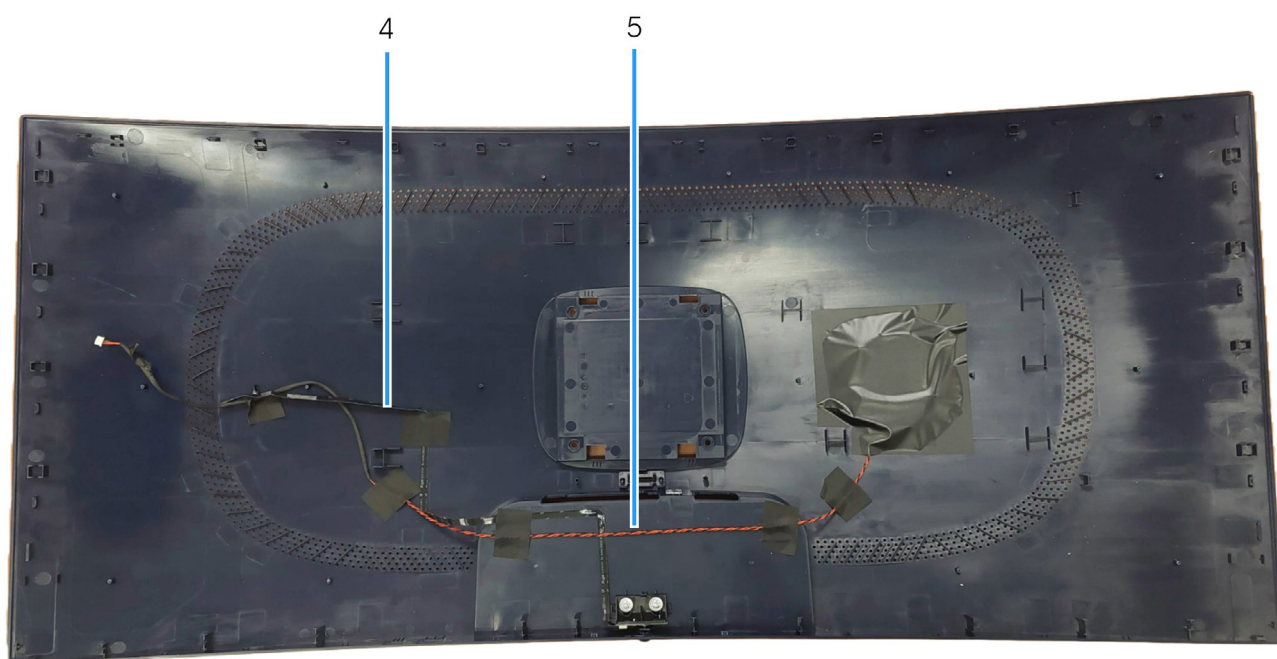


Immagine 7. Connettività del cablaggio sul coperchio posteriore del display

Tabella 5. Descrizione della connettività del cablaggio.

Elemento	Descrizione
1	Cavo scheda obiettivo
2	Cavo della ventola
3	Cavo scheda USB
4	Cavo scheda di controllo
5	Cavo scheda LED

# Collegamento dei cavi

- ⚠ **AVVERTENZA:** prima di iniziare le seguenti procedure, attenersi alle [Istruzioni di sicurezza](#).
- ⚠ **AVVERTENZA:** per la propria sicurezza, assicurarsi che la presa di alimentazione con messa a terra a cui viene collegato cavo di alimentazione sia accessibile all'operatore e vicina all'apparecchiatura. Per scollegare l'alimentazione dall'apparecchiatura, scollegare il cavo di alimentazione dalla presa afferrando saldamente la spina. Non tirare mai il cavo.
- ⚠ **AVVERTENZA:** con l'apparecchiatura deve essere utilizzato solamente un cavo di alimentazione certificato. Considerare le norme nazionali per l'installazione e/o per l'apparecchiatura pertinenti. Deve essere utilizzato un cavo di alimentazione certificato non più leggero del normale cavo flessibile in cloruro di polivinile secondo IEC 60227 (designazione H05VV-F 3G 0,75 mm<sup>2</sup> o H05VVH2-F2 3G 0,75 mm<sup>2</sup>).
- ① **NOTA:** non collegare i cavi al computer contemporaneamente. Si consiglia di far passare i cavi attraverso l'apertura per la gestione dei cavi prima di collegarli al monitor.
- ① **NOTA:** i monitor Alienware sono progettati per funzionare in modo ottimale con i cavi Alienware contenuti nella confezione. Dell non garantisce la qualità del video e le prestazioni durante l'uso dei cavi non Alienware.

## Per connettere il monitor al computer:

1. Spegnerne il computer e staccare il cavo di alimentazione.
2. Collegare il cavo da DisplayPort a DisplayPort o HDMI dal monitor al computer.
3. Collegare l'estremità USB Tipo B del cavo upstream al monitor e l'estremità USB Tipo A del cavo al computer.
4. Collegare le periferiche USB alle porte USB 5Gbps downstream del monitor.
5. Collegare i cavi di alimentazione del computer e del monitor alla presa a parete.
6. Accendere il monitor e il computer.
7. Se sul monitor è visualizzata un'immagine, l'installazione è stata completata. In caso contrario, consultare [Problemi comuni](#).

## Collegamento del cavo DisplayPort (da DP a DP) e di alimentazione

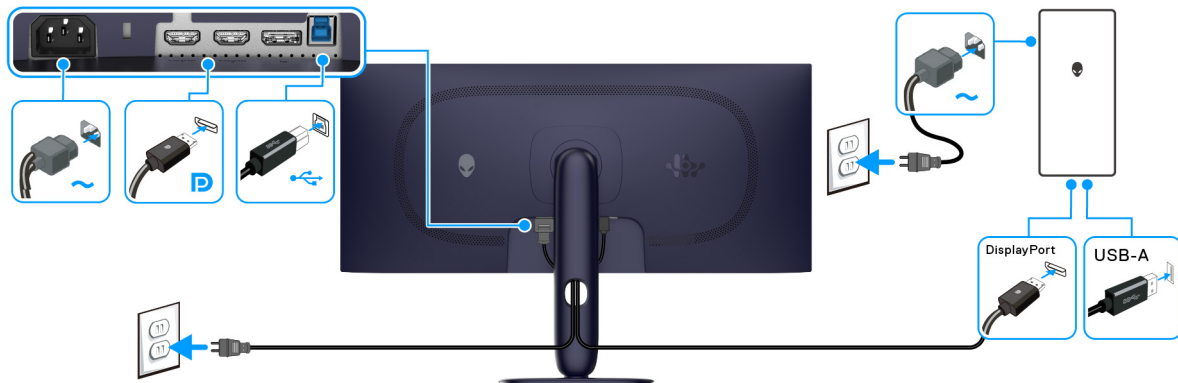


Immagine 8. Collegamento DisplayPort

## Collegamento del cavo HDMI e di alimentazione

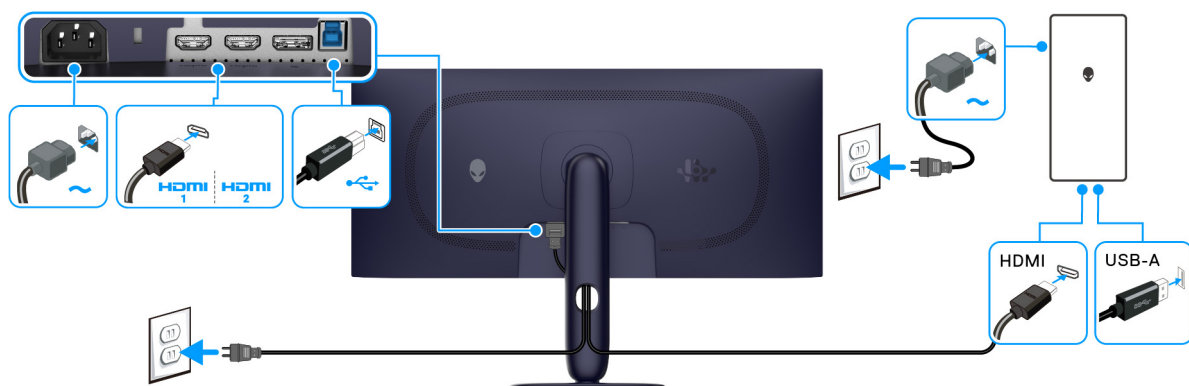


Immagine 9. Collegamento HDMI

# Smontaggio e rimontaggio

△ **AVVISO:** le informazioni in questa sezione si rivolgono a tecnici di assistenza autorizzati nella regione EMEA. Dell'uso e dello smontaggio del monitor da parte degli utenti, ed eventuali danni causati dalla manutenzione non autorizzata non saranno coperti dalla garanzia.

## Utensili consigliati







Le procedure in questo documento possono richiedere i seguenti utensili:

- Cacciavite a croce N. 0
- Cacciavite a croce N. 2
- Punta in plastica

## Elenco delle viti

- ① **NOTA:** quando vengono rimosse le viti da un componente, si consiglia di annotare il tipo di vite, la quantità di viti e di riporle in un contenitore per viti. Ciò garantisce l'uso del numero corretto e del tipo corretto di viti quando viene riposizionato il componente.
- ① **NOTA:** alcuni computer hanno superfici magnetiche. Assicurarsi che le viti non restino attaccate a tali superfici durante il riposizionamento del componente.
- ① **NOTA:** il colore delle viti varia in base alla configurazione ordinata.

**Tabella 6. Elenco delle viti.**

Componente	Tipo di vite	Quantità	Immagine della vite
Coperchio posteriore	M4x10	4	
Protezione in metallo	M3x3	4	
Ventola	M3x9	3	
Scheda interfaccia	M3x9	4	
Scheda alimentazione	M3x9	4	
Scheda CC-CC	M3x9	1	

# Supporto

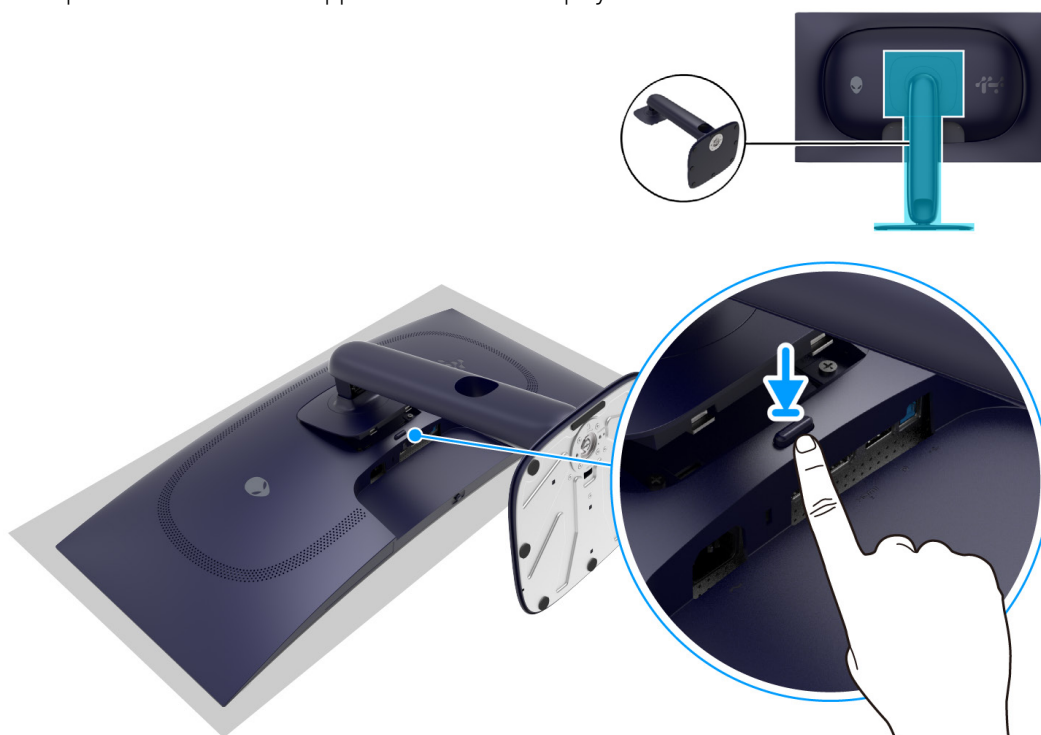
## Rimozione del supporto

### Prerequisiti

1. Seguire la procedura in [Prima di lavorare all'interno del monitor](#).
- △ **AVVISO:** per evitare di graffiare lo schermo mentre si rimuove il supporto, far attenzione a posizionare il monitor su una superficie pulita e maneggiarlo con cura.
  - △ **AVVISO:** attenersi alle procedure di seguito per la rimozione del supporto fornito con il monitor. Se si sta rimuovendo un supporto acquistato da altre fonti, seguire le istruzioni di impostazione incluse con il supporto.
  - ① **NOTA:** prima di rimuovere il supporto, assicurarsi di aver scollegato tutti i cavi dal monitor.

### Passaggi

1. Sistemare il monitor su una superficie piana e pulita su un panno soffice o cuscino.
2. Tenere premuto il pulsante di rilascio del supporto sul retro del display.



**Immagine 10. Rimozione del supporto**

3. Sollevare il gruppo del supporto e allontanarlo dal monitor.

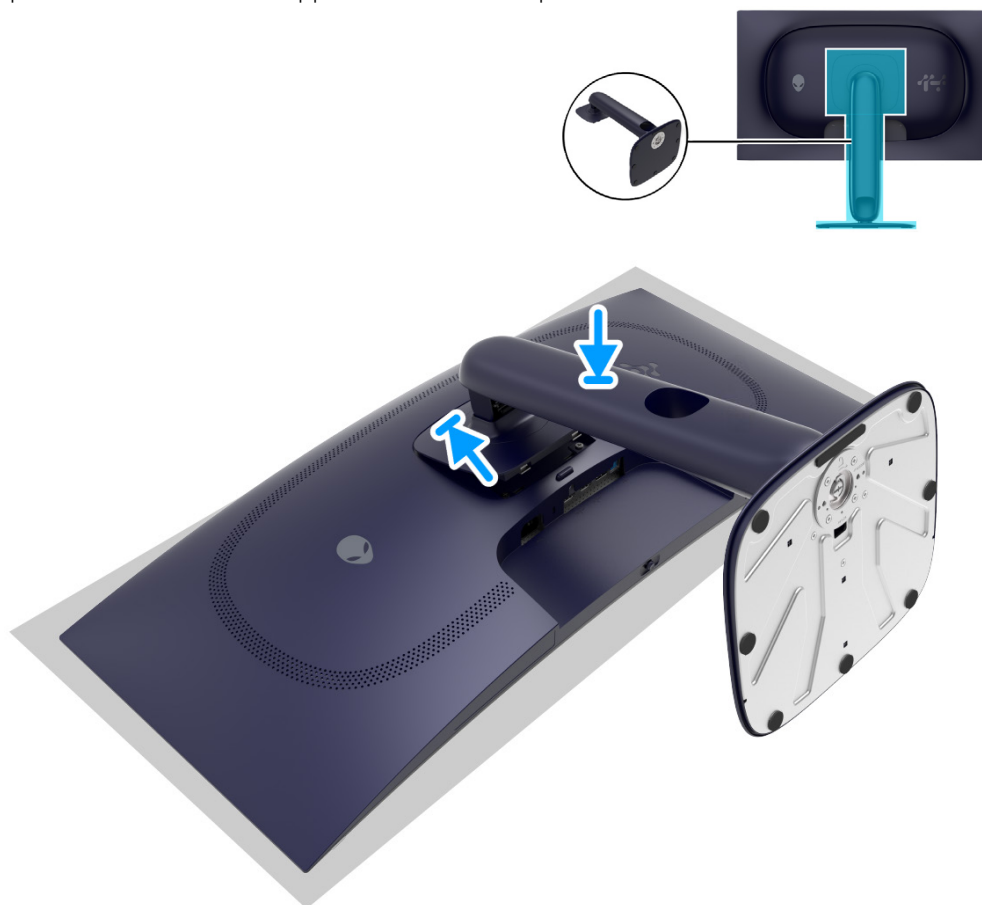


**Immagine 11. Rimozione del supporto**

## Installazione del supporto

### Passaggi

1. Allineare le linguette sul supporto con le scanalature che si trovano sulla parte posteriore del monitor.
2. Fare scorrere e premere delicatamente il supporto finché scatta in posizione.



**Immagine 12. Installazione del supporto**

### Passaggi successivi

1. Seguire la procedura in [Dopo aver lavorato all'interno del monitor.](#)

# Coperchio posteriore

## Rimozione del coperchio posteriore

### Prerequisiti

1. Seguire la procedura in [Prima di lavorare all'interno del monitor](#).
2. Rimuovere il [supporto](#).

### Passaggi

1. Rimuovere le quattro viti (M4x10) che fissano il coperchio posteriore al display.



4x  
M4x10



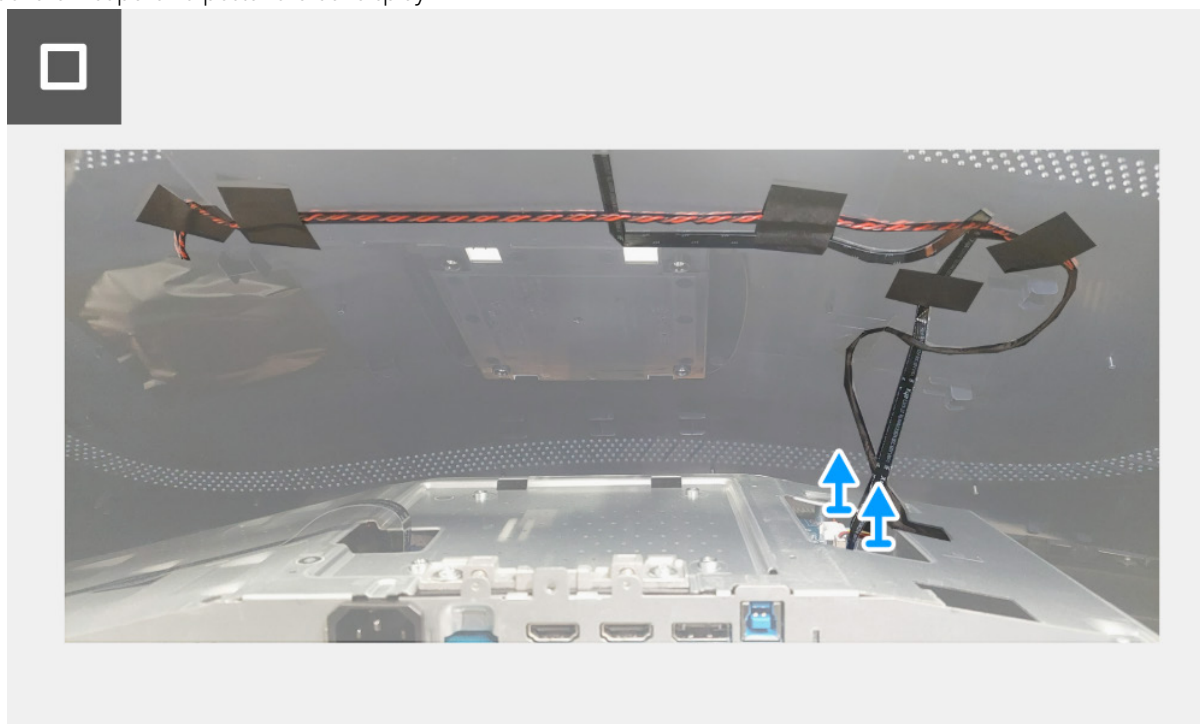
**Immagine 13. Rimozione del coperchio posteriore**

- Utilizzando una punta in plastica, aprire il coperchio posteriore partendo dal bordo inferiore del monitor.



**Immagine 14. Rimozione del coperchio posteriore**

- Sollevare parzialmente il coperchio posteriore dal bordo inferiore.
- Scollegare il cavo della scheda di controllo dal connettore sulla scheda interfaccia.
- Scollegare il cavo della scheda LED dal connettore sulla scheda interfaccia.
- Rimuovere il coperchio posteriore dal display.

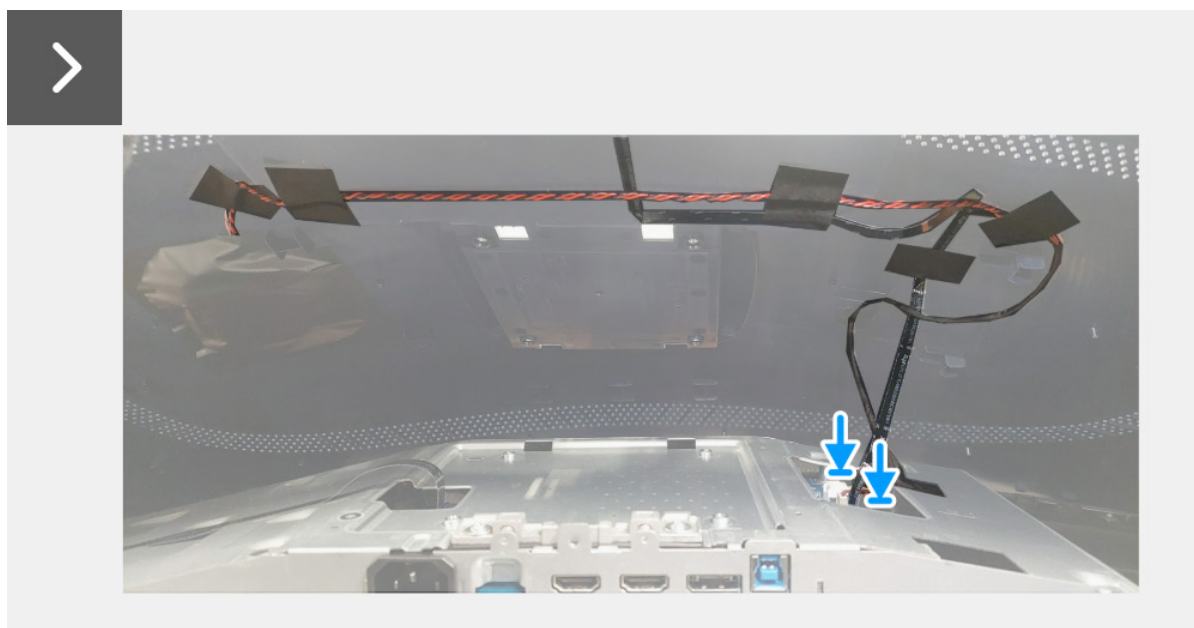


**Immagine 15. Rimozione del coperchio posteriore**

## Installazione del coperchio posteriore

### Passaggi

1. Collegare il cavo della scheda LED al connettore sulla scheda interfaccia.
2. Collegare il cavo della scheda di controllo al connettore sulla scheda interfaccia.



**Immagine 16. Installazione del coperchio posteriore**

3. Allineare i fori delle viti sul coperchio posteriore con i fori delle viti sul monitor e premere delicatamente lungo i lati per bloccare il coperchio posteriore in posizione.



**Immagine 17. Installazione del coperchio posteriore**

- Riposizionare le quattro viti (M4x10) che fissano il coperchio posteriore al display.



4x  
M4x10



**Immagine 18. Installazione del coperchio posteriore**

#### **Passaggi successivi**

1. Installare il [supporto](#).
2. Seguire la procedura in [Dopo aver lavorato all'interno del monitor](#).

# Protezione in metallo

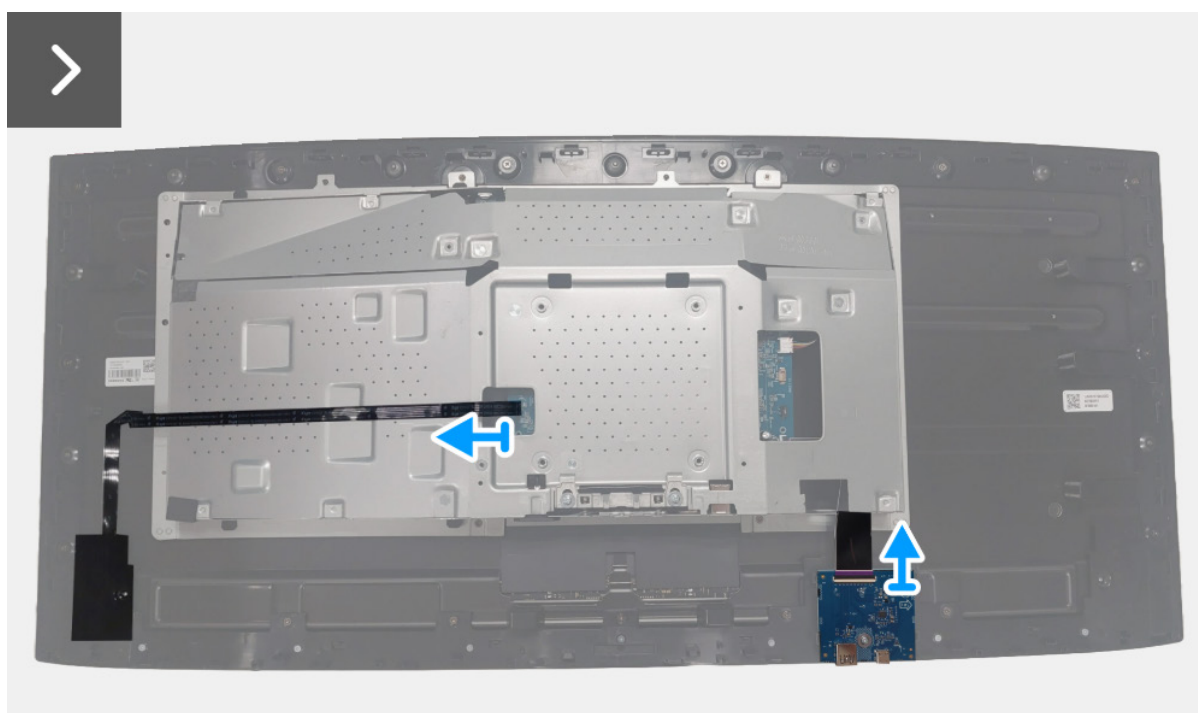
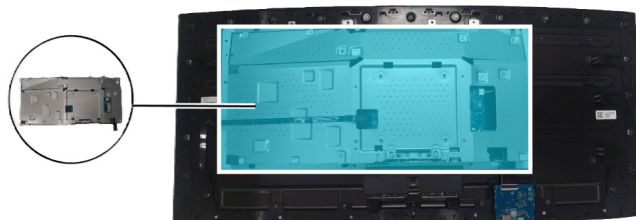
## Rimozione della protezione in metallo

### Prerequisiti

1. Seguire la procedura in [Prima di lavorare all'interno del monitor](#).
2. Rimuovere il [supporto](#).
3. Rimuovere il [coperchio posteriore](#).

### Passaggi

1. Scollegare il cavo della scheda obiettivo dal connettore sulla scheda interfaccia.
2. Scollegare il cavo della scheda USB dal connettore sulla scheda USB.

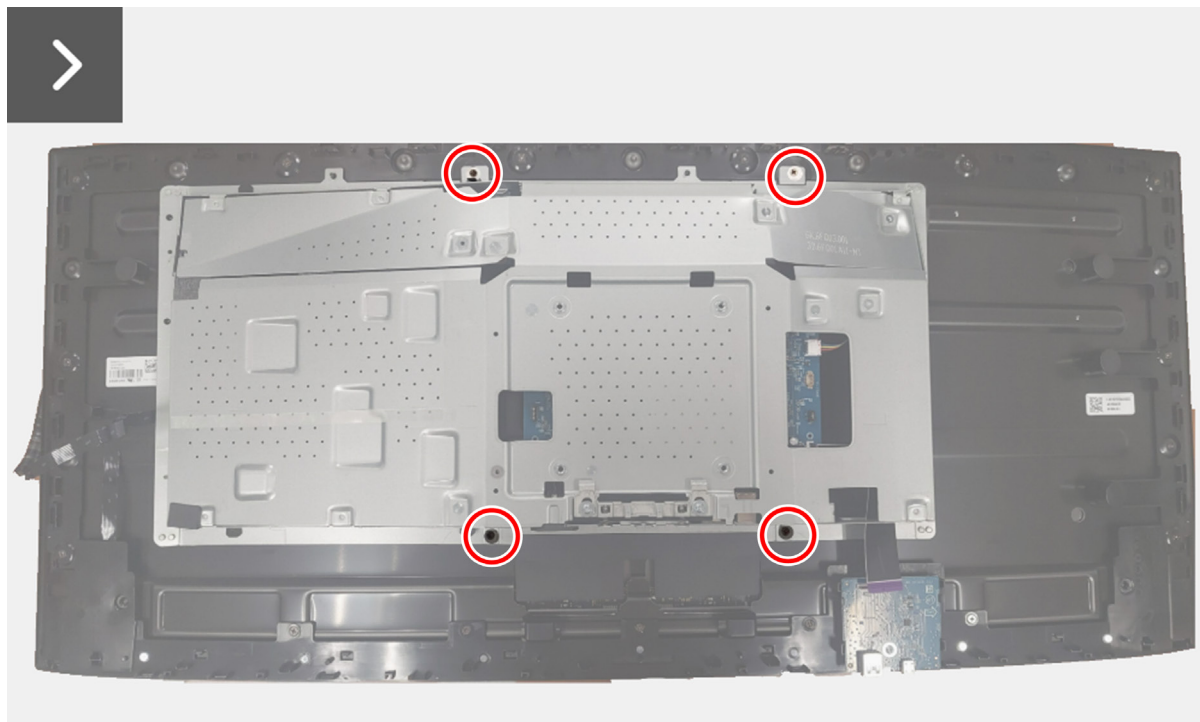


**Immagine 19. Rimozione della protezione in metallo**

3. Rimuovere le quattro viti (M3x3) che fissano la protezione in metallo alla cornice centrale.



4x  
M3x3



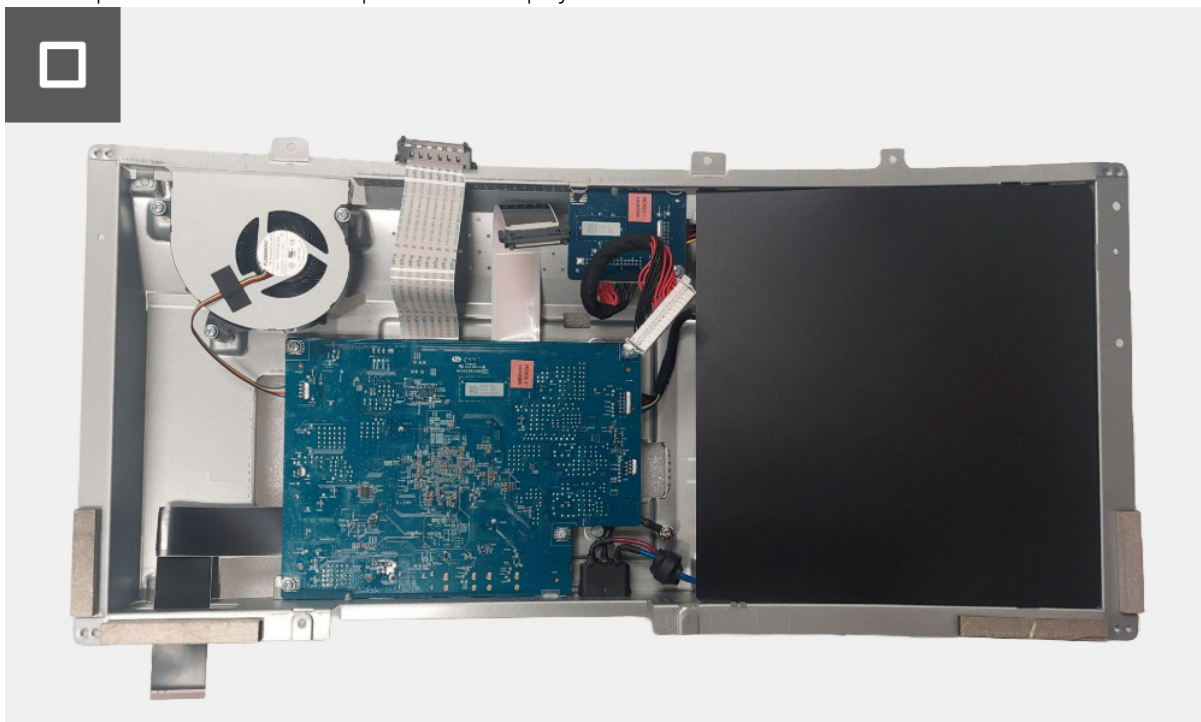
**Immagine 20. Rimozione della protezione in metallo**

4. Sollevare parzialmente la protezione in metallo e scollegare il cavo della scheda CC-CC dal connettore sul pannello del display.
5. Scollegare i due cavi LVDS dai connettori sul pannello del display.



**Immagine 21. Rimozione della protezione in metallo**

6. Rimuovere la protezione in metallo dal pannello del display.

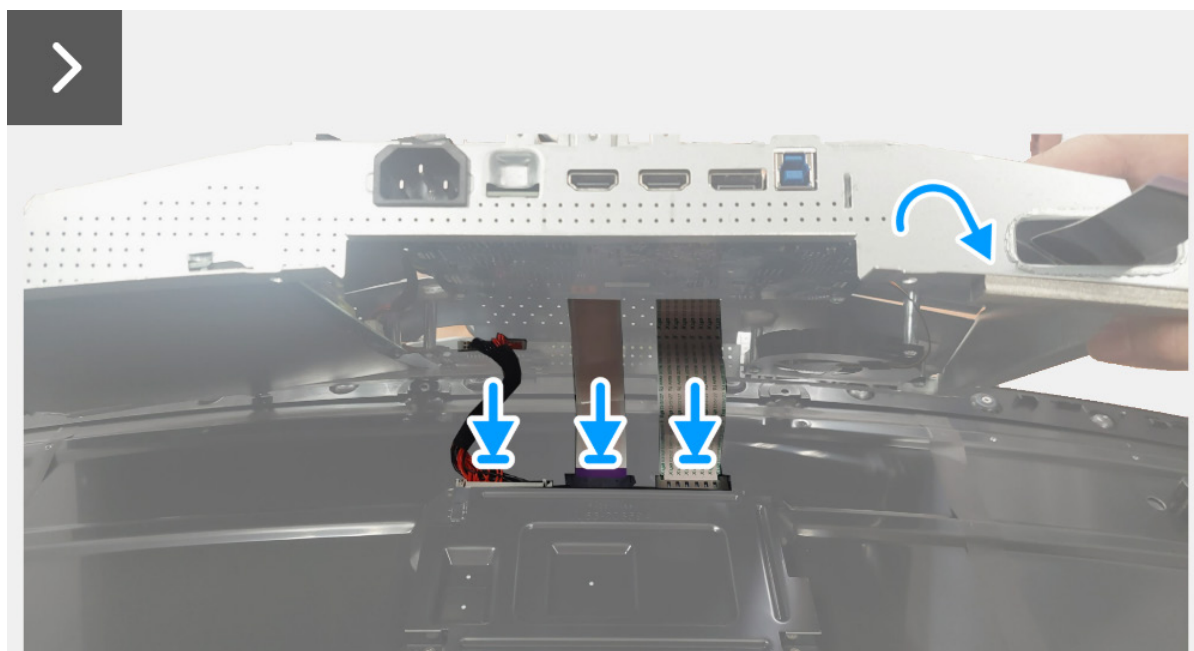
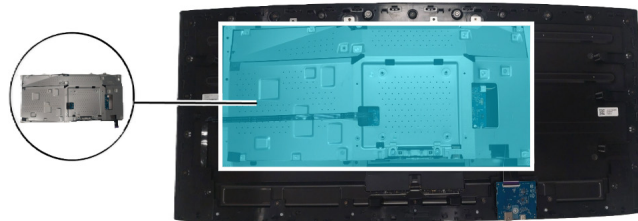


**Immagine 22. Rimozione della protezione in metallo**

## Installazione della protezione in metallo

### Passaggi

1. Collegare i due cavi LVDS ai connettori sul pannello del display.
2. Collegare il cavo della scheda CC-CC al connettore sul pannello del display.

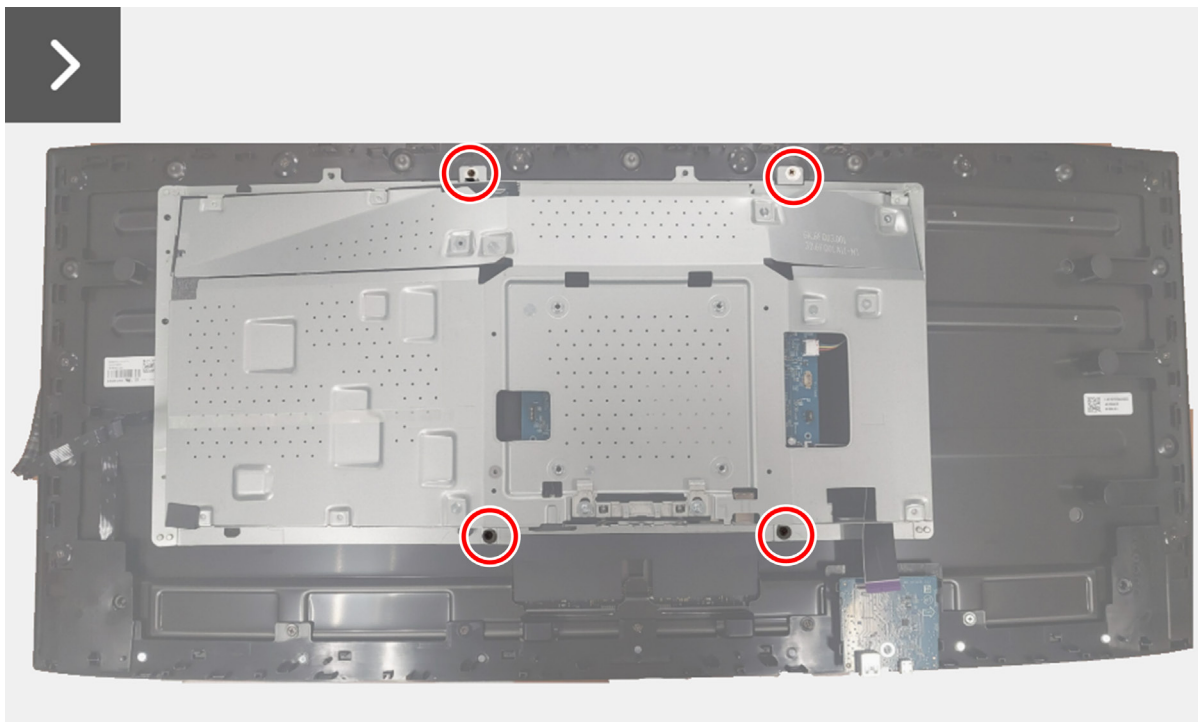


**Immagine 23. Installazione della protezione in metallo**

3. Allineare e posizionare la protezione in metallo sul pannello del display.
4. Riposizionare le quattro viti (M3x3) che fissano la protezione in metallo alla cornice centrale.

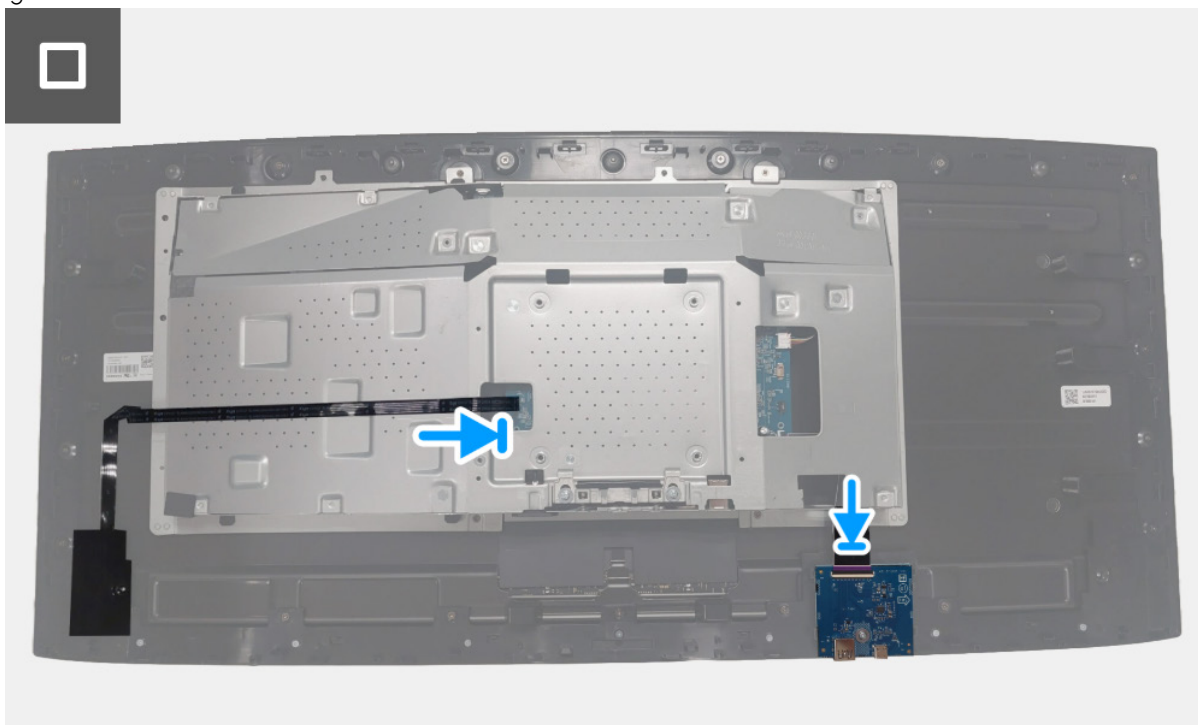


4x  
M3x3



**Immagine 24. Installazione della protezione in metallo**

5. Collegare il cavo della scheda USB al connettore sulla scheda USB.
6. Collegare il cavo della scheda obiettivo al connettore sulla scheda interfaccia.



**Immagine 25. Installazione della protezione in metallo**

#### Passaggi successivi

1. Installare il [coperchio posteriore](#).
2. Installare il [supporto](#).
3. Seguire la procedura in [Dopo aver lavorato all'interno del monitor](#).

# Scheda interfaccia

## Rimozione della scheda interfaccia

### Prerequisiti

1. Seguire la procedura in [Prima di lavorare all'interno del monitor](#).
2. Rimuovere il [supporto](#).
3. Rimuovere il [coperchio posteriore](#).
4. Rimuovere la [protezione in metallo](#).

### Passaggi

1. Sollevare il foglio di mylar dalla scheda alimentazione.

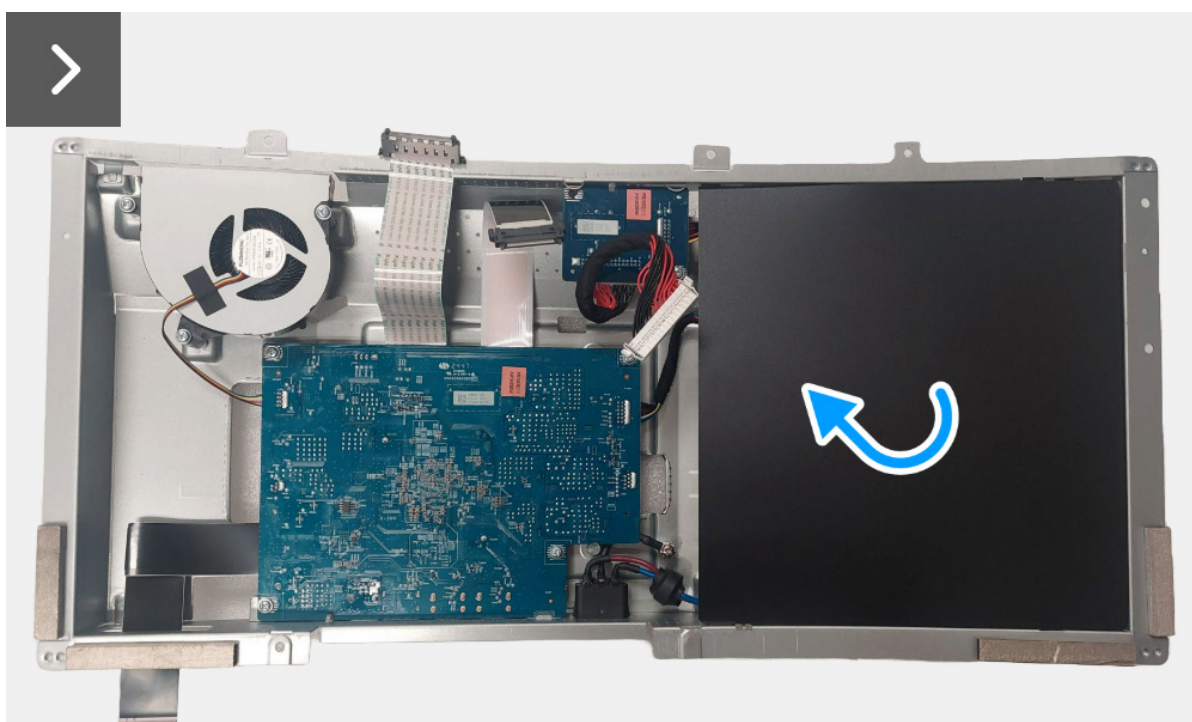
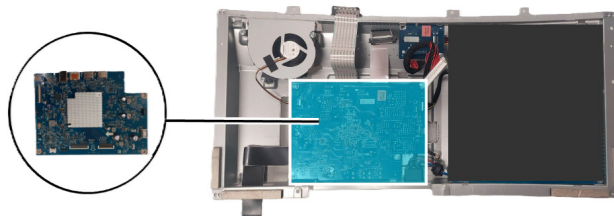
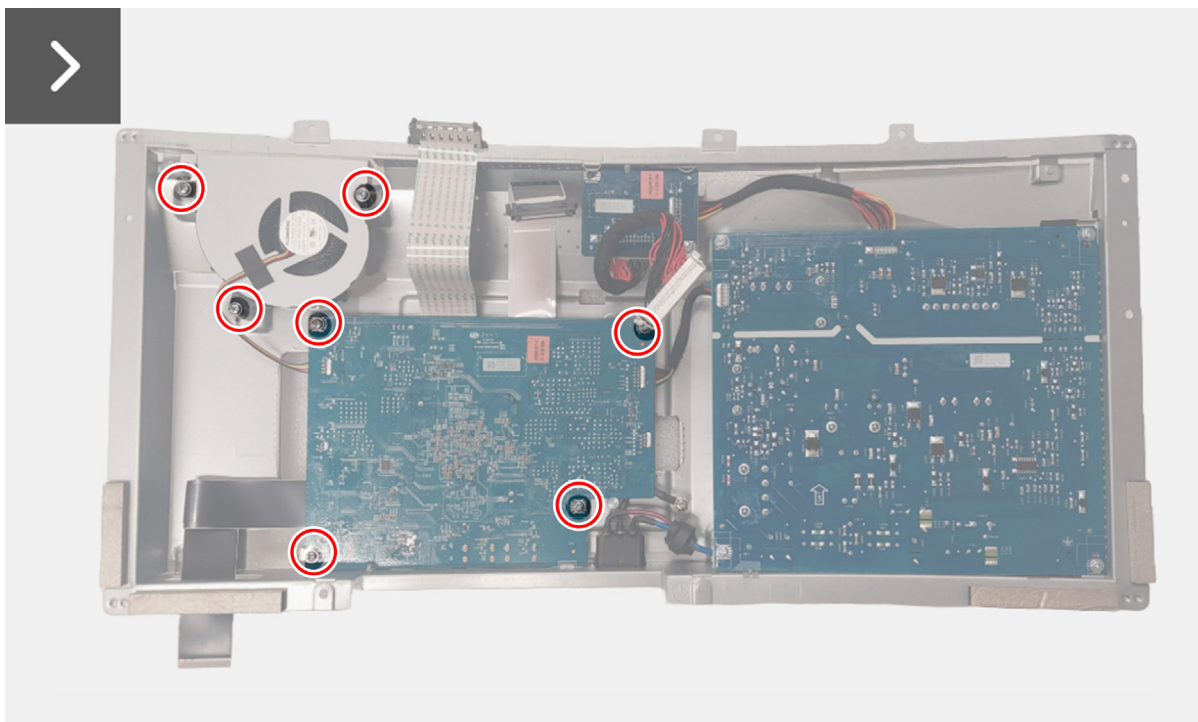


Immagine 26. Rimozione della scheda interfaccia

2. Rimuovere le sette viti (M3x9) che fissano la ventola e la scheda interfaccia alla protezione in metallo.

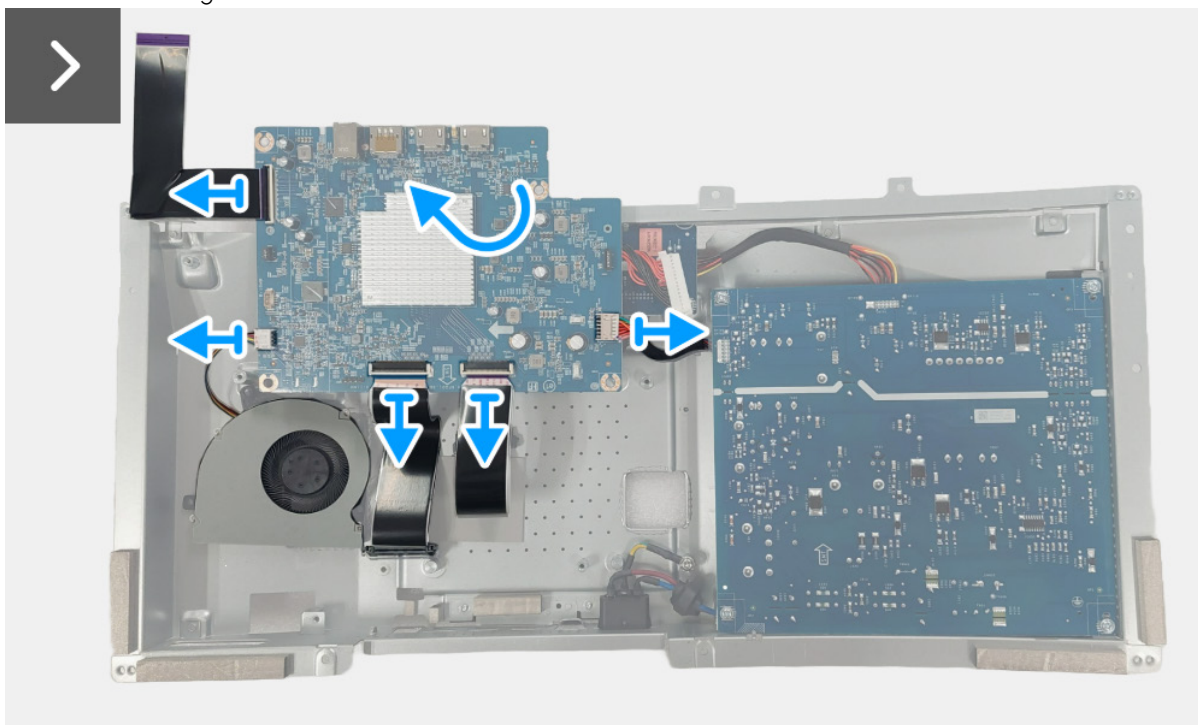


7x  
M3x9



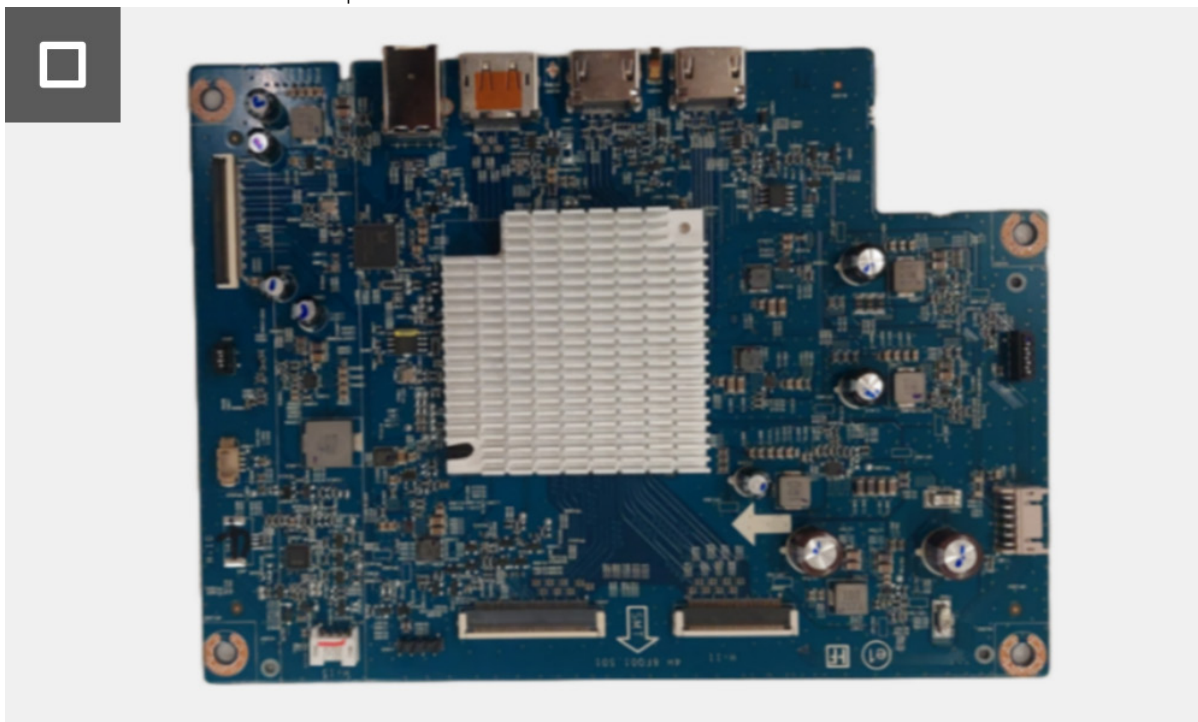
**Immagine 27. Rimozione della scheda interfaccia**

3. Sollevare e allontanare la ventola dalla protezione in metallo.
4. Sollevare e allontanare la scheda interfaccia dalla protezione in metallo.
5. Scollegare il cavo di alimentazione dal connettore sulla scheda interfaccia.
6. Scollegare il cavo della ventola dal connettore sulla scheda interfaccia.
7. Aprire i blocchi e scollegare i cavi LVDS dal connettore sulla scheda interfaccia.
8. Aprire il blocco e scollegare il cavo della scheda USB dal connettore sulla scheda interfaccia.



**Immagine 28. Rimozione della scheda interfaccia**

9. Rimuovere la scheda Interfaccia dalla protezione in metallo.

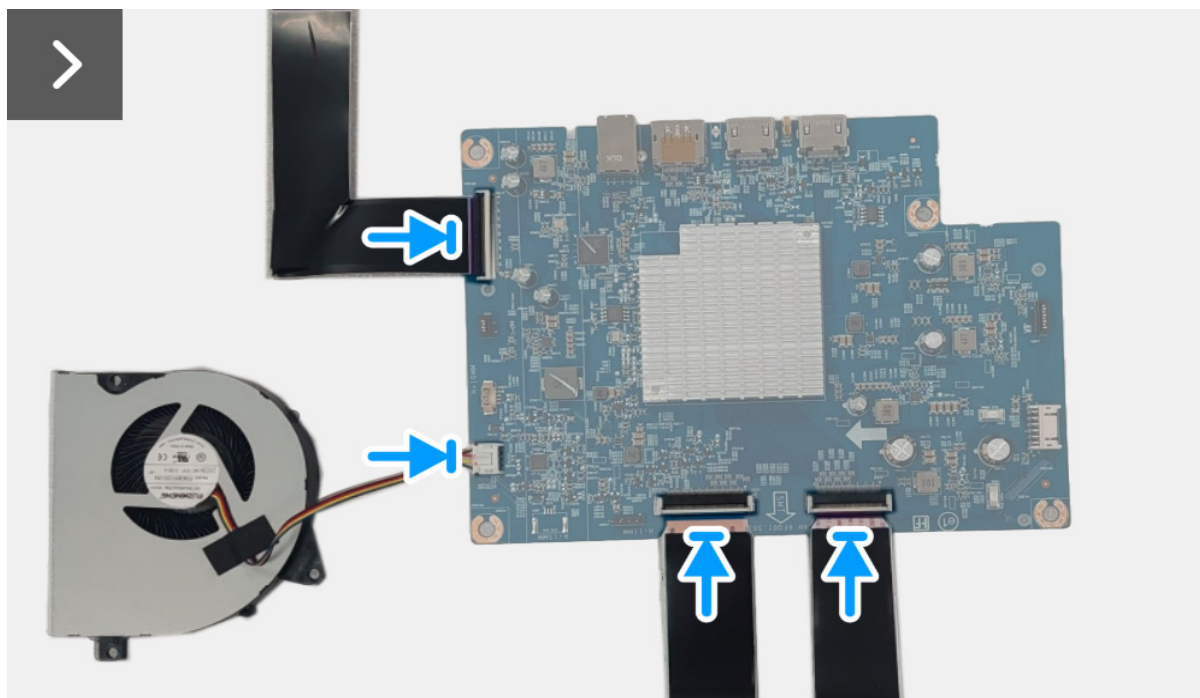
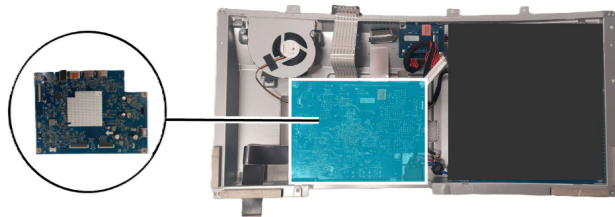


**Immagine 29. Rimozione della scheda interfaccia**

## Installazione della scheda interfaccia

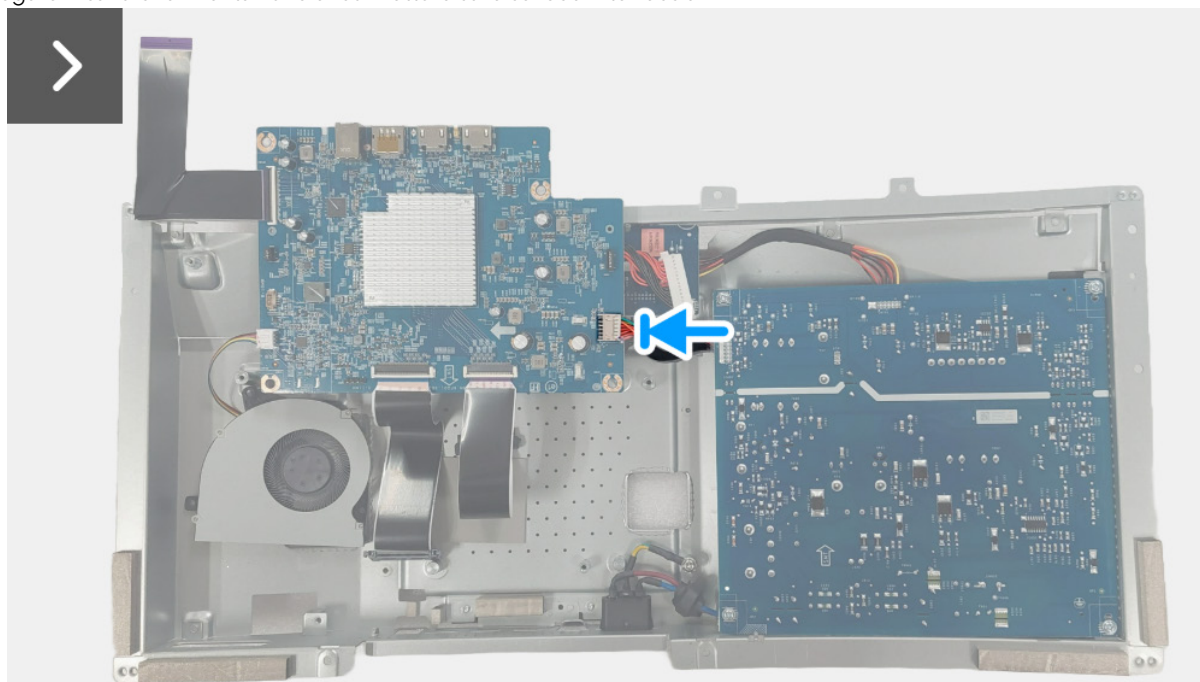
### Passaggi

1. Fare scorrere il cavo della scheda USB nel connettore sulla scheda interfaccia e chiudere il blocco e fissarlo in posizione.
2. Fare scorrere i cavi LVDS nel connettore sulla scheda interfaccia e chiudere il blocco e fissarlo in posizione.
3. Collegare il cavo della ventola al connettore sulla scheda interfaccia.



**Immagine 30. Installazione della scheda interfaccia**

4. Collegare il cavo di alimentazione al connettore sulla scheda interfaccia.

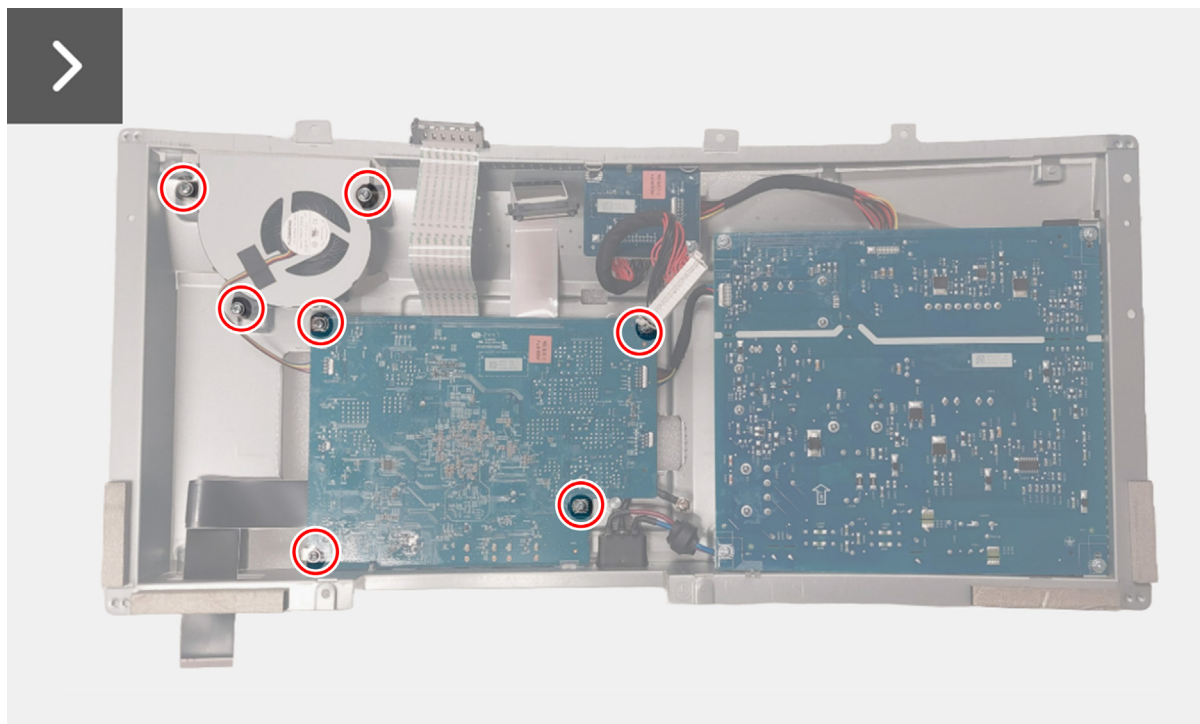


**Immagine 31. Installazione della scheda interfaccia**

5. Posizionare la scheda Interfaccia sulla protezione in metallo.
6. Allineare i fori delle viti sulla scheda interfaccia con i fori delle viti sulla protezione in metallo.
7. Riposizionare le 4 viti (M3x9) che fissano la scheda interfaccia alla protezione in metallo.
8. Posizionare la ventola sulla protezione in metallo.
9. Allineare i fori delle viti sulla ventola con i fori delle viti sulla protezione in metallo.
10. Riposizionare le 3 viti (M3x9) che fissano la ventola alla protezione in metallo.



7x  
M3x9



**Immagine 32. Installazione della scheda interfaccia**

11. Allineare e posizionare il foglio in mylar sulla scheda alimentazione.



**Immagine 33. Installazione della scheda interfaccia**

#### **Passaggi successivi**

1. Installare la [protezione in metallo](#).
2. Installare il [coperchio posteriore](#).
3. Installare il [supporto](#).
4. Seguire la procedura in [Dopo aver lavorato all'interno del monitor](#).

# Scheda CC-CC

## Rimozione della scheda CC-CC

### Prerequisiti

1. Seguire la procedura in [Prima di lavorare all'interno del monitor](#).
2. Rimuovere il [supporto](#).
3. Rimuovere il [coperchio posteriore](#).
4. Rimuovere la [protezione in metallo](#).
5. Rimuovere la [scheda interfaccia](#).

### Passaggi

1. Rimuovere la vite (M3x9) che fissa la scheda CC-CC alla protezione in metallo.
2. Sollevare e allontanare la scheda CC-CC dalla protezione in metallo.
3. Scollegare il cavo di alimentazione dal connettore sulla scheda CC-CC.



1x  
M3x9

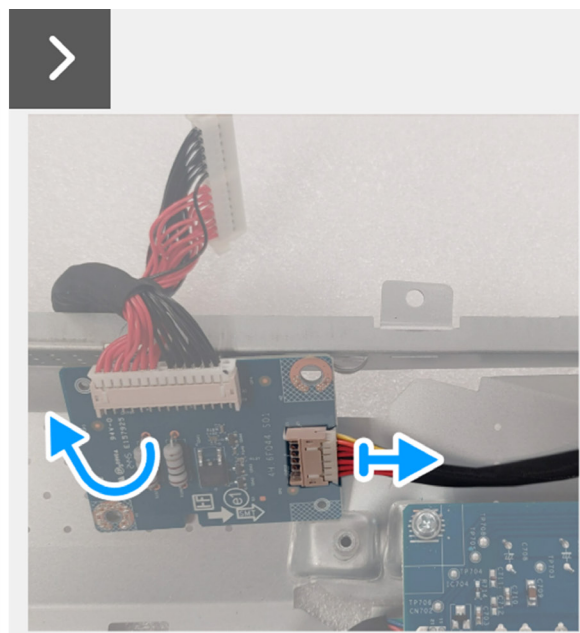
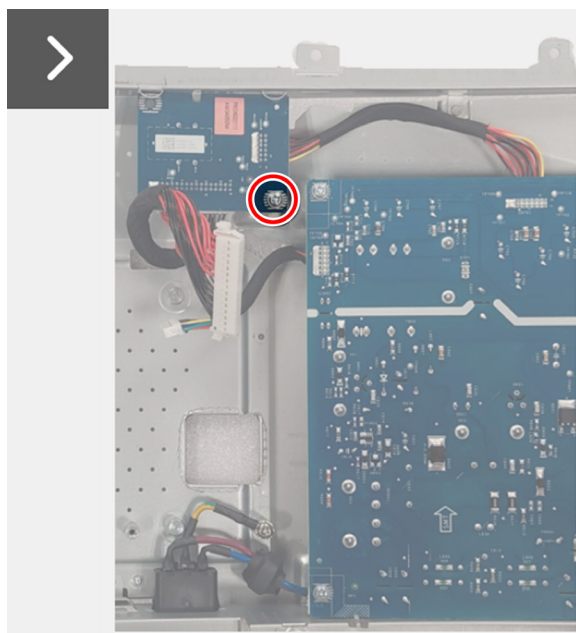
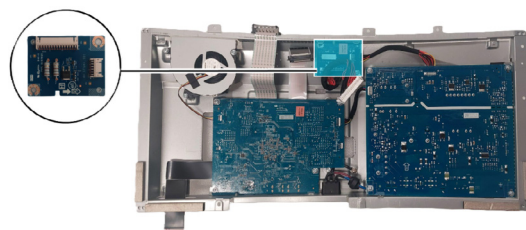
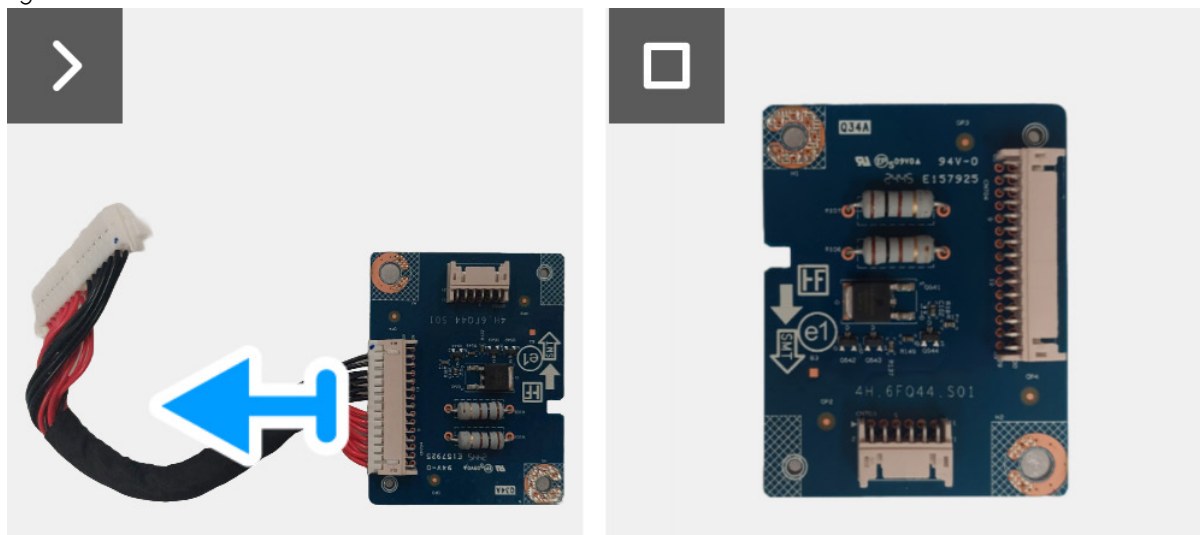


Immagine 34. Rimozione della scheda CC-CC

4. Rimuovere la scheda CC-CC dalla protezione in metallo.
5. Scollegare il cavo della scheda CC-CC dal connettore sulla scheda CC-CC.



**Immagine 35. Rimozione della scheda CC-CC**

## Installazione della scheda CC-CC

### Passaggi

1. Collegare il cavo della scheda CC-CC al connettore sulla scheda CC-CC.
2. Collegare il cavo di alimentazione al connettore sulla scheda CC-CC.

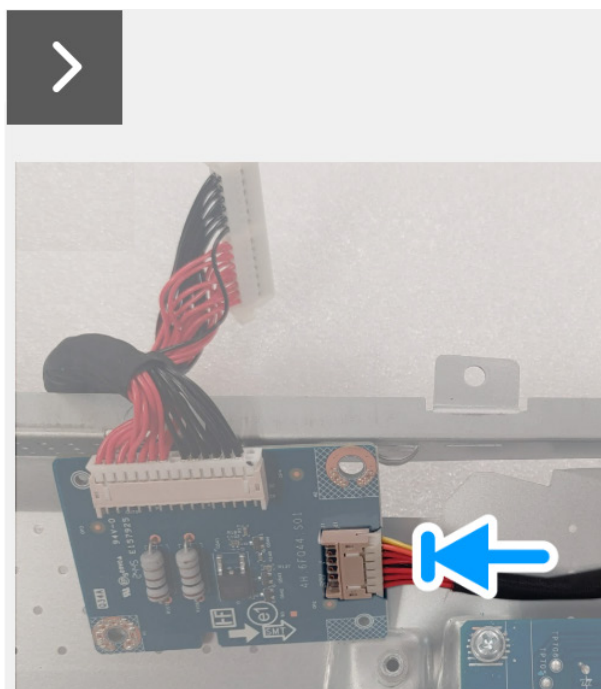
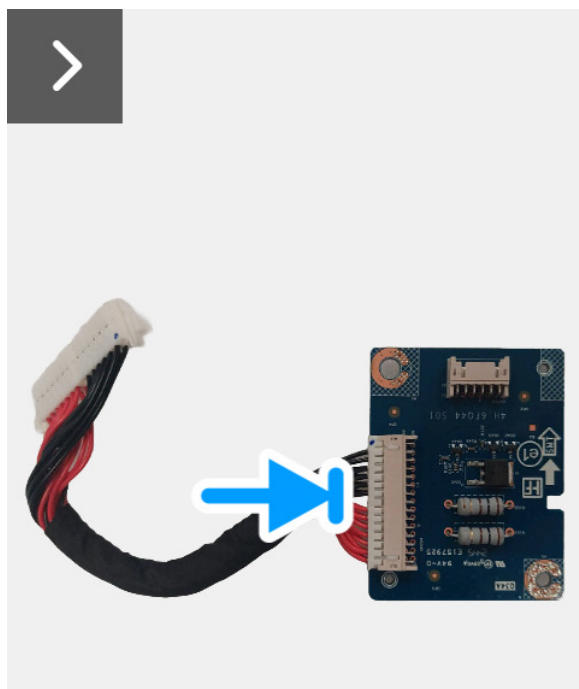
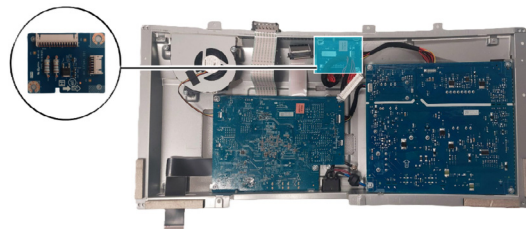
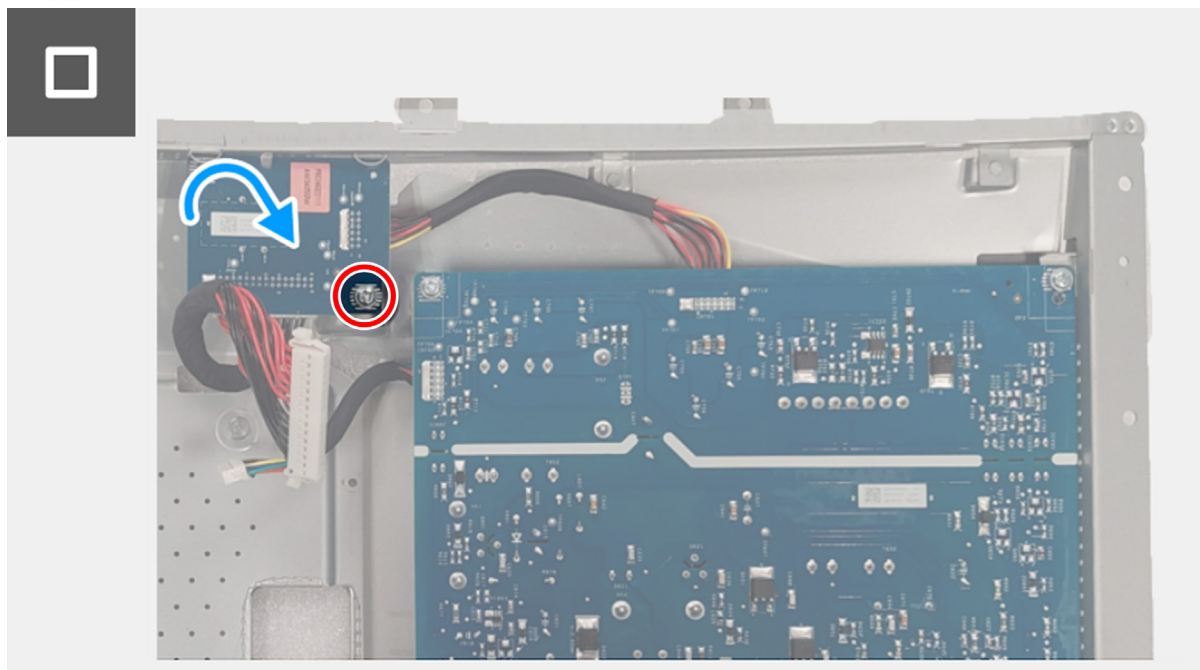


Immagine 36. Installazione della scheda CC-CC

3. Allineare e posizionare la scheda CC-CC nell'apertura all'interno della protezione in metallo.
4. Riposizionare la vite (M3x9) per fissare la scheda CC-CC alla protezione in metallo.



1x  
M3x9



**Immagine 37. Installazione della scheda CC-CC**

#### **Passaggi successivi**

1. Installare la [scheda interfaccia](#).
2. Installare la [protezione in metallo](#).
3. Installare il [coperchio posteriore](#).
4. Installare il [supporto](#).
5. Seguire la procedura in [Dopo aver lavorato all'interno del monitor](#).

# Scheda alimentazione

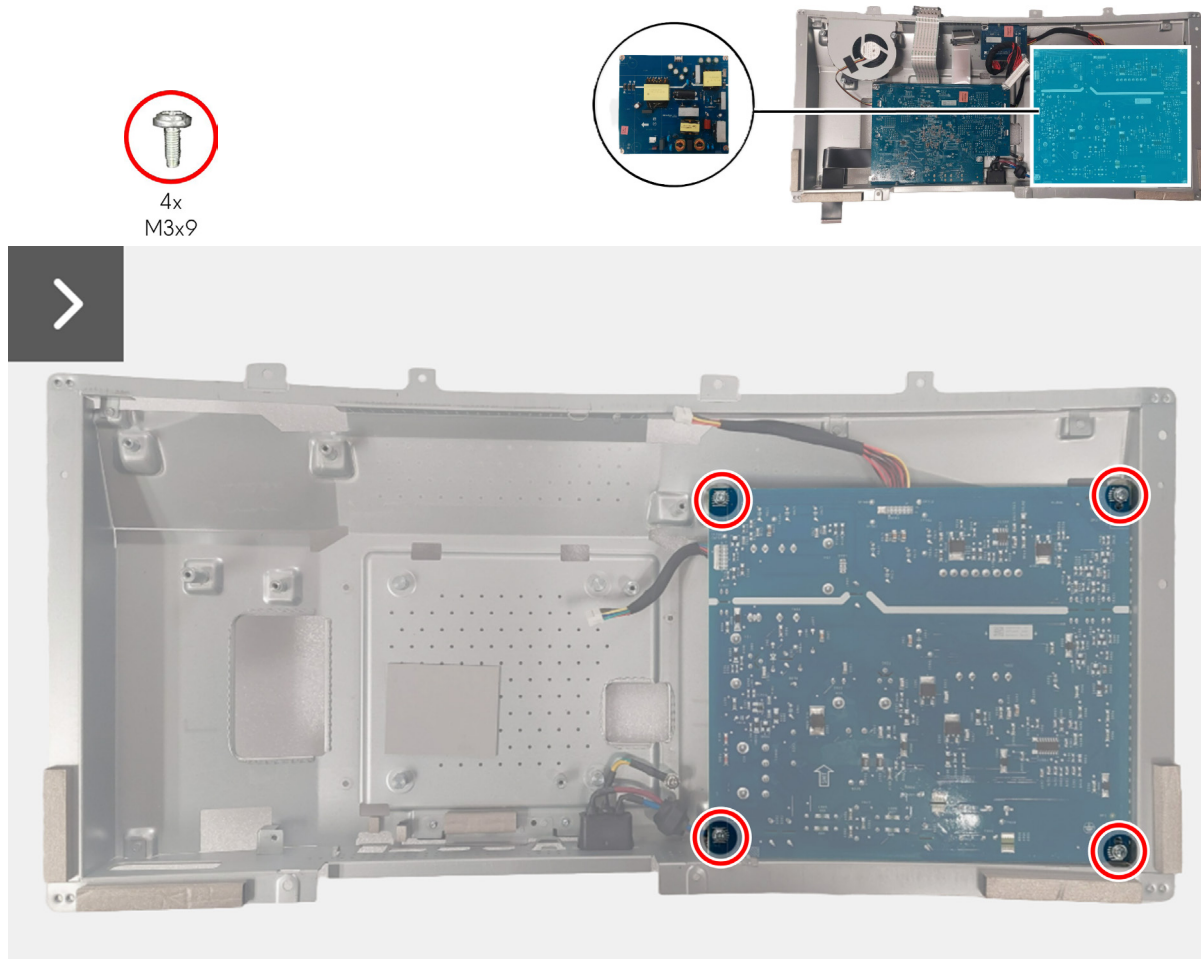
## Rimozione della scheda alimentazione

### Prerequisiti

1. Seguire la procedura in [Prima di lavorare all'interno del monitor](#).
2. Rimuovere il [supporto](#).
3. Rimuovere il [coperchio posteriore](#).
4. Rimuovere la [protezione in metallo](#).
5. Rimuovere la [scheda interfaccia](#).
6. Rimuovere la [scheda CC-CC](#).

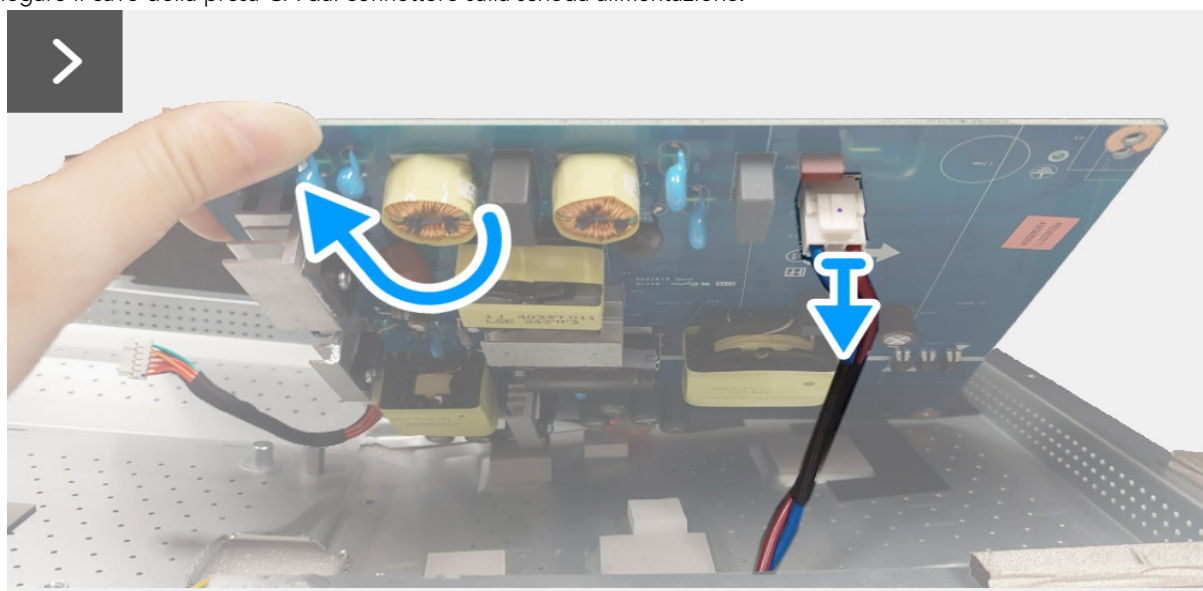
### Passaggi

1. Rimuovere le quattro viti (M3x9) che fissano la scheda alimentazione alla protezione in metallo.



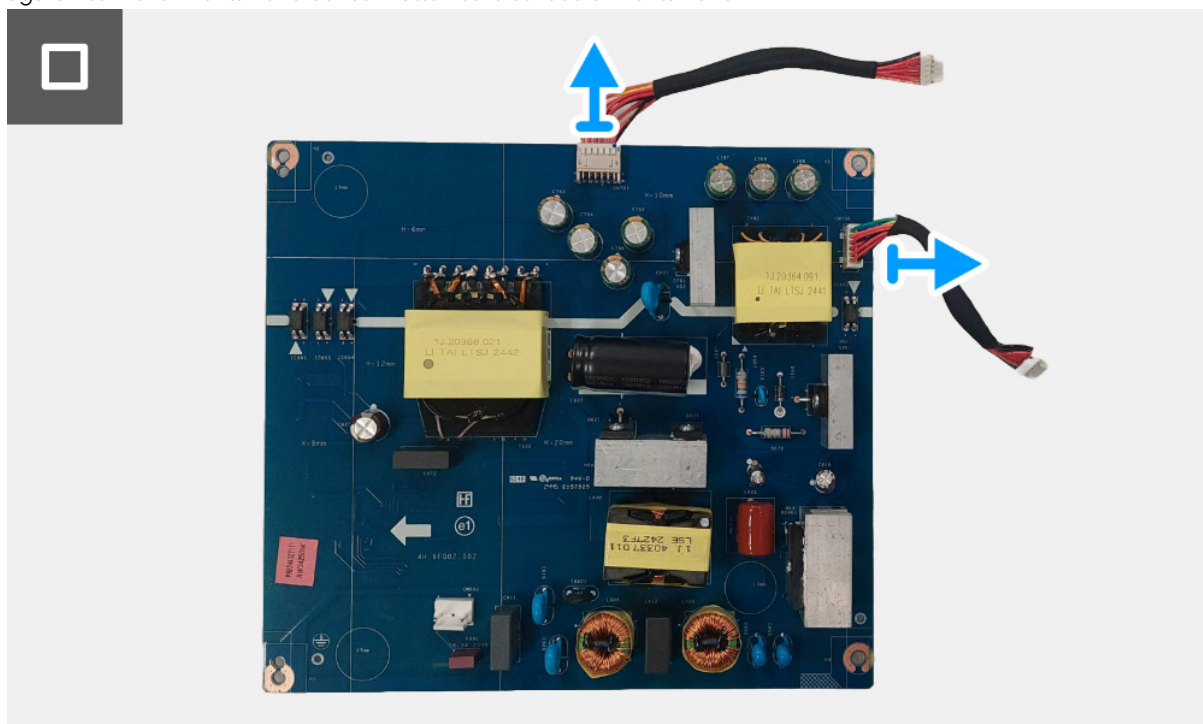
**Immagine 38. Rimozione della scheda alimentazione**

2. Sollevare parzialmente la scheda alimentazione dalla protezione in metallo.
3. Scollegare il cavo della presa CA dal connettore sulla scheda alimentazione.



**Immagine 39. Rimozione della scheda alimentazione**

4. Rimuovere la scheda alimentazione dalla protezione in metallo.
5. Scollegare i cavi di alimentazione dai connettori sulla scheda alimentazione.

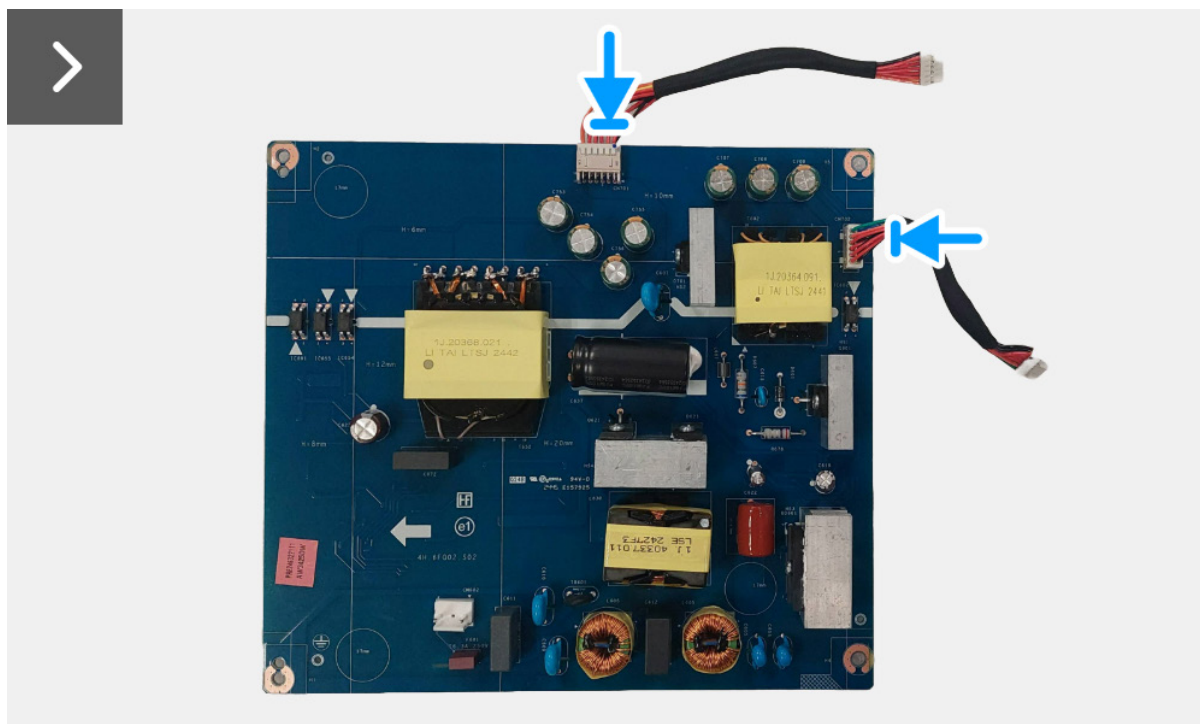
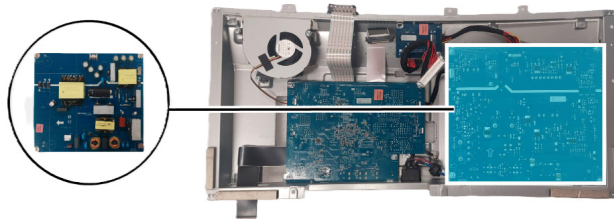


**Immagine 40. Rimozione della scheda alimentazione**

## Installazione della scheda alimentazione

### Passaggi

1. Collegare i cavi di alimentazione ai connettori sulla scheda alimentazione.



**Immagine 41. Installazione della scheda alimentazione**

2. Ruotare la scheda alimentazione con i connettori rivolti verso il basso e collegare il cavo della presa CA al connettore sulla scheda alimentazione.

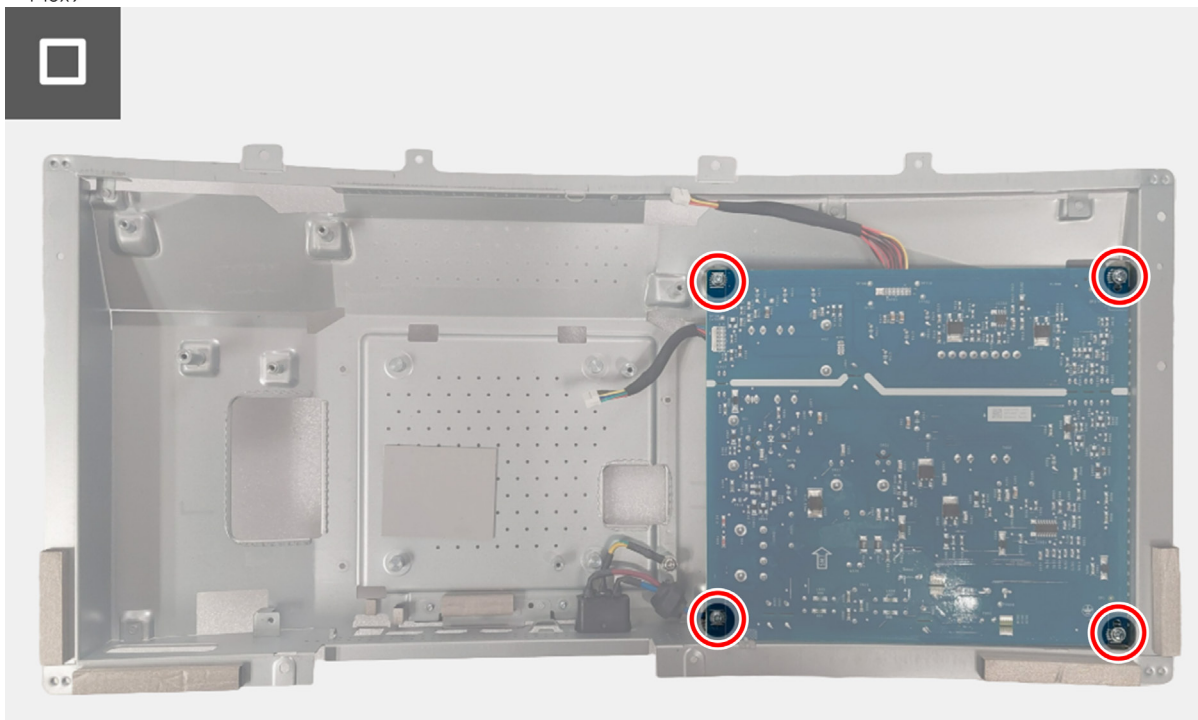


**Immagine 42. Installazione della scheda alimentazione**

3. Allineare e posizionare la scheda alimentazione nell'apertura all'interno della protezione in metallo.
4. Riposizionare le quattro viti (M3x9) per fissare la scheda alimentazione alla protezione in metallo.



4x  
M3x9



**Immagine 43. Installazione della scheda alimentazione**

#### **Passaggi successivi**

1. Installare la [scheda CC-CC](#).
2. Installare la [scheda interfaccia](#).
3. Installare la [protezione in metallo](#).
4. Installare il [coperchio posteriore](#).
5. Installare il [supporto](#).
6. Seguire la procedura in [Dopo aver lavorato all'interno del monitor](#).

# Ricerca dei guasti

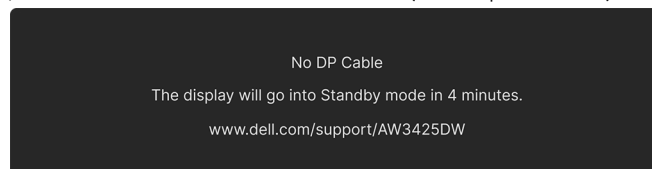
⚠ **AVVERTENZA:** Prima di iniziare le procedure descritte nella presente sezione, attenersi alle [Istruzioni di sicurezza](#).

## Diagnostica

Il monitor offre una funzione di diagnostica che consente di verificare se il monitor funziona correttamente. Se il collegamento tra monitor e computer è stato eseguito correttamente, ma lo schermo è scuro, eseguire la procedura di diagnostica eseguire le seguenti istruzioni:

1. Spegnere computer e monitor.
2. Scollegare il cavo video dal computer per garantire l'esecuzione corretta della diagnostica.
3. Accendere il monitor.

Sullo schermo viene visualizzata una finestra di dialogo per indicare che il monitor funzioni correttamente e non stia ricevendo un segnale video. In modalità auto test, il LED accensione resta di colore blu (colore predefinito).



### Immagine 44. Messaggio di avvertenza per nessun cavo segnale

- ① **NOTA:** il messaggio potrebbe variare leggermente in base al segnale di ingresso collegato.
  - ① **NOTA:** questa finestra di dialogo appare anche durante le normali operazioni se il cavo video è scollegato oppure danneggiato.
4. Spegnere il monitor e collegare di nuovo il cavo video; accendere di nuovo computer e monitor.
- Una volta svolti i passaggi precedenti, se il monitor non visualizza un'uscita video, allora il problema potrebbe essere la scheda grafica o il computer.

# Diagnostica integrata

Il monitor ha uno strumento integrato di diagnostica che aiuta a determinare se l'anomalia dello schermo che si sta verificando è un problema inerente al monitor, oppure al computer e scheda grafica.

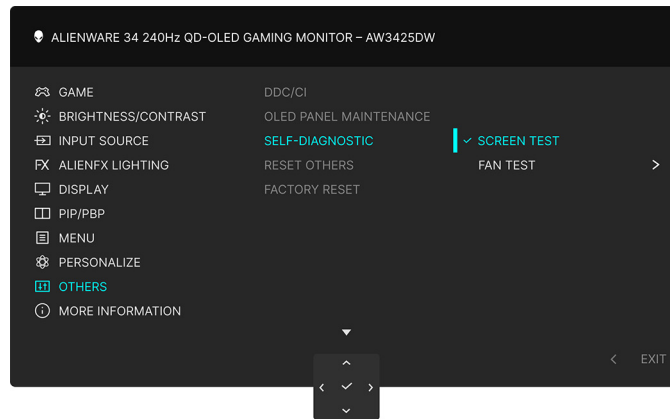



Immagine 45. Menu Diagnostica integrata

## Test schermo

Per eseguire il test:

1. Spostare o premere il pulsante joystick per avviare l'Utility avvio menu.
2. Spostare il pulsante joystick in alto per selezionare  e aprire il menu principale.
3. Usando il pulsante joystick, scorrere il menu OSD e selezionare **OTHERS (ALTRO) > SELF-DIAGNOSTIC (DIAGNOSTICA) > SCREEN TEST (TEST SCHERMO)**.
4. Verificare che lo schermo sia pulito (niente polvere sulla superficie dello schermo).
5. Premere il pulsante joystick per avviare la diagnostica. Viene visualizzata una schermata grigia.
6. Osservare se lo schermo presenta difetti o anomalie.
7. Spostare ancora il pulsante joystick fino a visualizzare una schermata rossa.
8. Osservare se lo schermo presenta difetti o anomalie.


Ripetere le fasi 7 e 8 fino a visualizzare lo schermo di colore verde, blu, nero e bianco. Notare se sono presenti anomalie o difetti.

Il test è completato quando appare la schermata del test. Per uscire, spostare nuovamente il pulsante joystick.

Se non sono rilevate anomalie sullo schermo dopo l'uso dello strumento di diagnostica interna, il monitor è funzionante. Controllare la scheda grafica e il computer.

## Test ventola

Per eseguire il test:

1. Spostare o premere il pulsante joystick per avviare l'Utility avvio menu.
2. Spostare il pulsante joystick in alto per selezionare  e aprire il menu principale.
3. Usando il pulsante joystick, scorrere il menu OSD e selezionare **OTHERS (ALTRO) > SELF-DIAGNOSTIC (DIAGNOSTICA) > FAN TEST (TEST VENTOLA)**.
4. Selezionare **L1** (velocità ventola: circa 1140RPM) o **L2** (velocità ventola: circa 1630RPM) per eseguire un test della ventola di 2 minuti. Selezionare **OFF (DISATTIVO)** per disabilitare la funzione.

Una volta completato il test, il monitor riprende il normale funzionamento delle ventole per evitare danni.

# Problemi comuni

La tabella che segue contiene informazioni generali sui problemi comuni del monitor e le relative soluzioni:

**Tabella 7. Descrizione dei problemi comuni.**

Sintomi comuni	Cosa si verifica	Soluzioni possibili
Nessun segnale video/LED accensione spento	Nessuna immagine	<ul style="list-style-type: none"> <li>Assicurarsi che il cavo video che collega il monitor e il computer sia collegato e fissato in modo appropriato.</li> <li>Verificare che la presa di corrente funzioni in modo appropriato usando un'altra attrezzatura elettrica.</li> <li>Assicurarsi di aver premuto correttamente il pulsante di accensione.</li> <li>Assicurarsi che sia stata selezionata l'origine in ingresso corretta nel menu INPUT SOURCE (ORIGINE INGRESSO).</li> </ul>
Nessun segnale video/LED accensione acceso	Nessuna immagine o assenza di luminosità	<ul style="list-style-type: none"> <li>Aumentare i controlli di luminosità e contrasto nel menu BRIGHTNESS/CONTRAST (LUMINOSITÀ/CONTRASTO). Per ulteriori informazioni, consultare il menu OSD <i>BRIGHTNESS/CONTRAST (LUMINOSITÀ/CONTRASTO)</i> nella <i>Guida dell'utente</i> dell'AW3425DW.</li> <li>Eseguire la procedura di <a href="#">Diagnostica</a> del monitor.</li> <li>Controllare che nessun pin del connettore cavo video sia piegato.</li> <li>Eseguire la diagnostica integrata. Per ulteriori informazioni, consultare <a href="#">Diagnostica integrata</a>.</li> <li>Assicurarsi che sia stata selezionata l'origine in ingresso corretta nel menu INPUT SOURCE (ORIGINE INGRESSO). Per ulteriori informazioni, consultare il menu OSD <i>INPUT SOURCE (ORIGINE INGRESSO)</i> nella <i>Guida dell'utente</i> dell'AW3425DW.</li> </ul>
Messa a fuoco problematica	L'immagine è sfuocata o doppia	<ul style="list-style-type: none"> <li>Non utilizzare prolunghe per i cavi video.</li> <li>Ripristinare il monitor sulle impostazioni predefinite. Per ulteriori informazioni, consultare il menu OSD <i>FACTORY RESET (RIPRISTINO PREDEFINITI)</i> nella <i>Guida dell'utente</i> dell'AW3425DW.</li> <li>Cambiare la risoluzione video sul rapporto proporzioni corretto.</li> </ul>
Video tremolante	Immagine mossa	<ul style="list-style-type: none"> <li>Ripristinare il monitor sulle impostazioni predefinite. Per ulteriori informazioni, consultare il menu OSD <i>FACTORY RESET (RIPRISTINO PREDEFINITI)</i> nella <i>Guida dell'utente</i> dell'AW3425DW.</li> <li>Verificare i fattori ambientali.</li> <li>Collocare il monitor in un'altra stanza e controllare di nuovo.</li> </ul>
Pixel mancanti	Sullo schermo OLED sono presenti dei punti	<ul style="list-style-type: none"> <li>Accendere e spegnere, ciclicamente.</li> <li>I pixel che restano sempre spenti sono una caratteristica normale della tecnologia OLED.</li> <li>Per altre informazioni sulla qualità dei monitor Dell e dei pixel, consultare le <a href="#">Linee guida sui pixel del display di Dell</a>.</li> </ul>
Pixel bloccati	Sullo schermo OLED sono presenti dei punti luminosi	<ul style="list-style-type: none"> <li>Accendere e spegnere, ciclicamente.</li> <li>I pixel che restano sempre spenti sono una caratteristica normale della tecnologia OLED.</li> <li>Per altre informazioni sulla qualità dei monitor Dell e dei pixel, consultare le <a href="#">Linee guida sui pixel del display di Dell</a>.</li> </ul>
Problemi con la luminosità	L'immagine è troppo scura o troppo chiara	<ul style="list-style-type: none"> <li>Ripristinare il monitor sulle impostazioni predefinite. Per ulteriori informazioni, consultare il menu OSD <i>FACTORY RESET (RIPRISTINO PREDEFINITI)</i> nella <i>Guida dell'utente</i> dell'AW3425DW.</li> <li>Regolare i controlli di luminosità e contrasto nel menu BRIGHTNESS/CONTRAST (LUMINOSITÀ/CONTRASTO). Per ulteriori informazioni, consultare il menu OSD <i>BRIGHTNESS/CONTRAST (LUMINOSITÀ/CONTRASTO)</i> nella <i>Guida dell'utente</i> dell'AW3425DW.</li> </ul>
Distorsione geometrica	Lo schermo non è centrato bene	Ripristinare il monitor sulle impostazioni predefinite. Per ulteriori informazioni, consultare il menu OSD <i>FACTORY RESET (RIPRISTINO PREDEFINITI)</i> nella <i>Guida dell'utente</i> dell'AW3425DW.
Righe orizzontali/verticali	Lo schermo ha una o più righe	<ul style="list-style-type: none"> <li>Ripristinare il monitor sulle impostazioni predefinite. Per ulteriori informazioni, consultare il menu OSD <i>FACTORY RESET (RIPRISTINO PREDEFINITI)</i> nella <i>Guida dell'utente</i> dell'AW3425DW.</li> <li>Eseguire la procedura di <a href="#">Diagnostica</a> del monitor e controllare se queste righe sono presenti anche nella modalità di diagnostica.</li> <li>Controllare che nessun pin del connettore cavo video sia piegato.</li> <li>Eseguire la diagnostica integrata. Per ulteriori informazioni, consultare <a href="#">Diagnostica integrata</a>.</li> </ul>

Sintomi comuni	Cosa si verifica	Soluzioni possibili
Problemi di sincronizzazione	Lo schermo è confuso o sembra interrotto	<ul style="list-style-type: none"> <li>Ripristinare il monitor sulle impostazioni predefinite. Per ulteriori informazioni, consultare il menu OSD <b>FACTORY RESET (RIPRISTINO PREDEFINITI)</b> nella <i>Guida dell'utente</i> dell'AW3425DW.</li> <li>Eseguire la procedura di <a href="#">Diagnostica</a> e controllare se la schermata distorta è presente anche nella modalità di diagnostica.</li> <li>Controllare che nessun pin del connettore cavo video sia piegato.</li> <li>Riavviare il computer quando in modalità provvisoria.</li> </ul>
Argomenti relativi alla sicurezza	Segni visibili di fumo o scintille	<ul style="list-style-type: none"> <li>Non eseguire la ricerca dei guasti.</li> <li><a href="#">Contattare Dell</a> immediatamente.</li> </ul>
Problemi non costanti	Il monitor non sempre funziona correttamente	<ul style="list-style-type: none"> <li>Assicurarsi che il cavo video che collega il monitor al computer sia collegato e fissato in modo appropriato.</li> <li>Ripristinare il monitor sulle impostazioni predefinite. Per ulteriori informazioni, consultare il menu OSD <b>FACTORY RESET (RIPRISTINO PREDEFINITI)</b> nella <i>Guida dell'utente</i> dell'AW3425DW.</li> <li>Eseguire la procedura di <a href="#">Diagnostica</a> e controllare se i problemi di questo tipo sono presenti anche nella modalità di diagnostica.</li> </ul>
Mancano i colori	All'immagine mancano i colori	<ul style="list-style-type: none"> <li>Eseguire la procedura di <a href="#">Diagnostica</a> del monitor.</li> <li>Assicurarsi che il cavo video che collega il monitor al computer sia collegato e fissato in modo appropriato.</li> <li>Controllare che nessun pin del connettore cavo video sia piegato.</li> </ul>
Colori sbagliati	I colori dell'immagine non sono giusti	<ul style="list-style-type: none"> <li>Ripristinare tutte le impostazioni nel menu <b>GAME (GIOCO)</b> ai valori predefiniti di fabbrica utilizzando <b>RESET GAME (RIPRISTINA GIOCO)</b>.</li> <li>Cambiare <b>INPUT COLOR FORMAT (FORMATO INGRESSO COLORE)</b> su <b>RGB</b> o <b>YCbCr/YPbPr</b> nell'OSD Impostazioni <b>DISPLAY (SCHERMO)</b>.</li> <li>Eseguire la diagnostica integrata. Per ulteriori informazioni, consultare <a href="#">Diagnostica integrata</a>.</li> </ul>
Colori sbagliati in modalità HDR	Bande colorate nelle immagini	<ul style="list-style-type: none"> <li>Provare a ridurre la frequenza (DP: 3840 x 2160 a 60 Hz, HDMI: 3840 x 2160 a 60 Hz).</li> </ul>
L'immagine dello schermo è troppo piccola	L'immagine è centrata nello schermo, ma non riempie tutta l'area disponibile	<ul style="list-style-type: none"> <li>Controllare le impostazioni <b>ASPECT RATIO (FORMATO)</b> nell'OSD Impostazioni <b>DISPLAY (SCHERMO)</b>.</li> <li>Ripristinare il monitor sulle impostazioni predefinite. Per ulteriori informazioni, consultare il menu OSD <b>FACTORY RESET (RIPRISTINO PREDEFINITI)</b> nella <i>Guida dell'utente</i> dell'AW3425DW.</li> </ul>
Impossibile regolare il monitor con il pulsante joystick	L'OSD non è visualizzato sullo schermo	<ul style="list-style-type: none"> <li>Spegnere il monitor, scollegare il cavo d'alimentazione, ricollegarlo e poi riaccendere il monitor.</li> <li>Controllare se il menu OSD è bloccato. In caso affermativo, spostare e tenere il pulsante joystick verso l'alto/basso/sinistra/destra per 4 secondi per sbloccare. Per ulteriori informazioni, consultare <b>LOCK (BLOCCA)</b> e <i>Blocco dei pulsanti di controllo</i> nella <i>Guida dell'utente</i> dell'AW3425DW.</li> </ul>
Nessun segnale di ingresso quando sono premuti i controlli	Nessuna immagine, il LED è blu	<ul style="list-style-type: none"> <li>Controllare l'origine del segnale. Assicurarsi che il computer non sia in modalità di risparmio energetico spostando il mouse o premendo un tasto qualsiasi della tastiera.</li> <li>Controllare che il cavo segnale sia collegato in modo appropriato. Se necessario, collegare di nuovo il cavo segnale.</li> <li>Ripristinare il computer o il lettore video.</li> </ul>
L'immagine non riempie lo schermo	L'immagine non riempie la larghezza o l'altezza dello schermo	<ul style="list-style-type: none"> <li>A causa dei diversi formati video (rapporto proporzioni), il monitor potrebbe non essere in grado di visualizzare le immagini a schermo intero.</li> <li>Eseguire la diagnostica integrata. Per ulteriori informazioni, consultare <a href="#">Diagnostica integrata</a>.</li> </ul>
Le immagini visualizzate sembrano errate quando il cavo DP/HDMI è collegato mediante un adattatore USB-C o dock sul laptop o desktop	Display bloccato, schermata nera o schermata anomala	Non usare l'adattatore USB-C o il dock. Collegare il cavo DP/HDMI direttamente al laptop o desktop.

Sintomi comuni	Cosa si verifica	Soluzioni possibili
Sfarfallio dello schermo	Nelle immagini visualizzate non sono presenti sfarfallii percettibili	<ul style="list-style-type: none"> <li>Usare la risoluzione nativa del monitor (3840 x 2160 a 60 Hz) o una frequenza di aggiornamento più alta.</li> <li>Se il dispositivo ha la frequenza di aggiornamento variabile (VRR) attivata, disattivare la VRR.</li> <li>Se è in uso una scheda grafica NVIDIA e G-Sync è attivo, disattivare G-Sync.</li> <li>Se è in uso una scheda grafica AMD e FreeSync è attivo, disattivare FreeSync.</li> <li>Aggiornare il driver della scheda grafica e il firmware alla versione più recente.</li> <li>Cambiare il cavo che collega il monitor al computer. Un cavo difettoso può causare l'interruzione del segnale durante la trasmissione via cavo.</li> <li>Verificare l'ambiente. I campi elettromagnetici possono causare lo sfarfallio dello schermo. Se è presente un altro dispositivo collegato alla stessa presa di corrente del monitor, provare a rimuoverlo.</li> </ul>
Sovrimpressioni dell'immagine dopo avere lasciato sullo schermo per un periodo prolungato un'immagine statica	Sullo schermo appare una debole sovrimpressioni dell'immagine visualizzata	<ul style="list-style-type: none"> <li>Impostare lo schermo per spegnersi dopo alcuni minuti di inattività. Può essere regolato nelle Opzioni di alimentazione di Windows o nelle Impostazioni di risparmio energetico del Mac.</li> <li>In alternativa, usare uno screensaver dinamico.</li> <li>Eseguire la funzione <b>PIXEL REFRESH (AGGIORNAMENTO PIXEL)</b>. Per ulteriori informazioni, consultare <i>OLED PANEL MAINTENANCE (MANUTENZIONE DEL PANNELLO OLED)</i> nella <i>Guida dell'utente</i> dell'AW3425DW.</li> </ul>
Irregolarità nella luminosità o nei colori delle immagini dello schermo	Sullo schermo sono presenti punti visibili (luminosi o scuri) o linee o Mura	
In modalità <b>HDR PEAK 1000</b> , le immagini visualizzate sono più chiare rispetto a quelle nella modalità <b>DisplayHDR TRUE BLACK</b>	La modalità <b>HDR PEAK 1000</b> è ideale per i contenuti HDR con picco di luminosità di 1000 nit. Durante la visualizzazione di contenuti non HDR, come browser ed editor, il livello della luminosità in modalità <b>HDR PEAK 1000</b> sembra essere diverso rispetto a quello in modalità <b>DisplayHDR TRUE BLACK</b> a causa del metodo di controllo della luminosità dei pannelli OLED	<ul style="list-style-type: none"> <li>Per la visualizzazione di contenuti non HDR, come le applicazioni Office, disattivare la funzione di visualizzazione HDR nelle impostazioni di visualizzazione di Windows.</li> <li>Per la visualizzazione di video o giochi HDR con un picco di luminosità minimo di 1000 nit, impostare SMART HDR (HDR INTELLIGENTE) su <b>HDR PEAK 1000</b>.</li> <li>Per la visualizzazione di video o giochi HDR che soddisfano lo standard DisplayHDR 400 True Black, impostare SMART HDR (HDR INTELLIGENTE) su <b>DisplayHDR TRUE BLACK</b>.</li> </ul>
Si verifica lo spostamento dei pixel	A volte l'immagine sullo schermo si sposta leggermente	Lo spostamento dei pixel è una funzione che sposta i pixel dello schermo per evitare la conservazione dell'immagine sui pannelli QD-OLED. Non influisce sull'esperienza di visualizzazione.
Impossibile selezionare il colore a 10-bit	Impossibile selezionare il colore a 10-bit dal computer collegato	<ul style="list-style-type: none"> <li>Se il computer è dotato di scheda grafica NVIDIA, andare su <b>NVIDIA Control Panel (Pannello di controllo NVIDIA) &gt; Change resolution (Cambia risoluzione) &gt; Use NVIDIA color settings (Usa impostazioni colore NVIDIA) &gt; Output color depth (Profondità uscita colore)</b>, selezionare <b>10 bpc</b> (bit per colore) dal menu a discesa <b>Color Depth (Profondità colore)</b> e fare clic su <b>Apply (Applica)</b>.</li> <li>Per computer dotati di scheda grafica AMD, andare su <b>AMD Software: Adrenalin Edition &gt; Settings (Impostazioni) &gt; Display (Schermo) &gt; Color Depth (Profondità colore)</b>, e selezionare <b>10 bpc</b> dall'elenco a discesa.</li> </ul>
Impossibile regolare la luminosità utilizzando AWCC	Impossibile configurare le funzioni nel pannello <b>LIGHTING (ILLUMINAZIONE)</b>	Assicurarsi che il cavo da USB Tipo A e Tipo B 5Gbps upstream in dotazione sia collegato correttamente al monitor e al computer.
Impossibile regolare le funzioni del display utilizzando AWCC	Nessuna immagine monitor sul dashboard AWCC	<ul style="list-style-type: none"> <li>Controllare che il cavo segnale sia collegato in modo appropriato. Se necessario, collegare di nuovo il cavo segnale.</li> <li>Riavviare il computer.</li> </ul>

## Problemi specifici del progetto

Tabella 8. Descrizione dei problemi specifici del progetto.

Sintomi specifici	Cosa si verifica	Soluzioni possibili
Comportamento termico anomalo	Sullo schermo è visualizzato un messaggio di errore	<ul style="list-style-type: none"><li>• Assicurarsi che le aperture del monitor non siano ostruite.</li><li>• Usare aria compressa per rimuovere le particelle di polvere o sporco dalle aperture.</li><li>• Aggiornare il firmware del monitor.</li><li>• <a href="#">Contattare Dell</a> per assistenza.</li></ul>

## Problemi specifici della connessione USB (Universal Serial Bus)

Tabella 9. Descrizione dei problemi specifici della USB.

Sintomi specifici	Cosa si verifica	Soluzioni possibili
L'interfaccia USB non funziona	Le periferiche USB non funzionano	<ul style="list-style-type: none"><li>• Controllare che il monitor sia acceso.</li><li>• Collegare di nuovo il cavo upstream al computer.</li><li>• Collegare di nuovo le periferiche USB (connettore downstream).</li><li>• Spegnerne e poi accendere di nuovo il monitor.</li><li>• Riavviare il computer.</li><li>• Alcuni dispositivi USB come i dischi rigidi esterni portatili richiedono un maggior quantitativo di corrente. Connettere il dispositivo al computer.</li></ul>
Interfaccia USB 5Gbps lenta	Le periferiche USB 5Gbps sono lente o non funzionano affatto	<ul style="list-style-type: none"><li>• Controllare che il computer sia compatibile con USB 5Gbps.</li><li>• Alcuni computer sono dotati sia di porte USB 3.2 che USB 2.0. Accertarsi che venga usata la porta USB corretta.</li><li>• Collegare di nuovo il cavo upstream al computer.</li><li>• Collegare di nuovo le periferiche USB (connettore downstream).</li><li>• Riavviare il computer.</li></ul>
Le periferiche wireless USB smettono di funzionare quando viene collegato un dispositivo USB 5Gbps	Le periferiche wireless USB rispondono lentamente o funzionano solamente quando la distanza dal ricevitore si riduce	<ul style="list-style-type: none"><li>• Aumentare la distanza tra le periferiche USB 5Gbps e il ricevitore wireless USB.</li><li>• Posizionare il ricevitore wireless USB il più possibile vicino alle periferiche wireless USB.</li><li>• Usare una prolunga USB per posizionare il ricevitore wireless USB il più possibile lontano dalla porta USB 5Gbps.</li></ul>

## Informazioni normative

### Avvisi FCC (solamente per gli Stati Uniti) e altre informazioni normative

Per gli avvisi FCC ed altre informazioni sulle normative, fare riferimento al sito sulla conformità alle normative alla pagina [Conformità normativa Dell](#).

### Database dei prodotti UE per l'etichetta energetica e il foglio tecnico con le informazioni sul prodotto

AW3425DW: <https://eprel.ec.europa.eu/qr/2220414>

# Contattare Dell

Per contattare Dell per vendite, supporto tecnico o assistenza clienti, consultare [www.dell.com/contactdell](http://www.dell.com/contactdell).

- ① **NOTA:** la disponibilità varia in base ai Paesi, regione o prodotti, ed alcuni servizi potrebbero non essere disponibili nel proprio Paese.
- ① **NOTA:** se non si ha una connessione Internet attiva, le informazioni di contatto si possono trovare sulla fattura d'acquisto, sulla bolla d'accompagnamento del prodotto oppure nel catalogo dei prodotti Dell.