




Dell 27 USB-C Monitor - P2720DC

Guida dell'utente

Modello monitor: P2720DC
Modello di conformità: P2720DCc



-  **NOTA:** UNA NOTA segnala informazioni importanti che aiutano a fare un migliore utilizzo del proprio computer.
-  **ATTENZIONE:** Un richiamo all'ATTENZIONE indica potenziali danni all'hardware o la perdita dei dati se non sono seguite le istruzioni.
-  **AVVISO:** Un AVVISO segnala il potenziale di danni alle proprietà, di lesioni personali o di morte.

Copyright © 2019 Dell Inc. o relative filiali. Tutti i diritti riservati. Dell, EMC e altri marchi sono marchi di fabbrica di Dell Inc. o delle sue filiali. Altri marchi potrebbero essere marchi di fabbrica appartenenti ai rispettivi proprietari.

Indice

Informazioni sul monitor	6
Contenuti della confezione	6
Caratteristiche del prodotto	8
Identificazione delle parti e dei controlli	9
Vista frontale	9
Vista posteriore	10
Vista laterale	11
Vista inferiore	12
Specifiche del monitor	13
Specifiche sulla risoluzione	14
Modalità video supportate	15
Modalità di visualizzazione predefinite	15
Modalità MST (Multi-Stream Transport)	16
Specifiche elettriche	16
Caratteristiche fisiche	17
Caratteristiche ambientali	18
Modalità di risparmio energetico	19
Funzionalità Plug and Play	25
Qualità del monitor LCD e criteri sui pixel.	25
Linee guida sulla manutenzione	25
Pulizia del monitor	25
Installazione del monitor	26
Collegamento del supporto.	26



Collegamento del monitor	28
Collegamento del cavo DP	28
Collegamento del monitor per la funzione DP MST (Multi-Stream Transport)	28
Collegamento usando il cavo USB tipo C	29
Collegamento del monitor per la funzione USB-C MST (Multi-Stream Transport)	30
Organizzazione dei cavi.	31
Rimozione del supporto	32
Montaggio a parete (optional)	33
Funzionamento del monitor	34
Accensione del monitor.	34
Opzioni di carica USB C	35
Utilizzo dei tasti di comando	35
Comandi OSD.	36
Uso del menu OSD (On-Screen Display).	37
Accesso al menu OSD	37
Blocco tasti menu e di alimentazione	48
Messaggi di avviso OSD	50
Impostazione del monitor.	53
Impostazione della risoluzione massima	53
Se si dispone di un PC o notebook Dell con accesso ad Internet	53
Se non si dispone di PC, notebook o scheda video Dell	54
Uso della funzione di inclinazione, oscillazione ed estensione verticale.	55
Inclinazione, rotazione (sinistra-destra)	55
Estensione verticale.	55



Rotazione del monitor	56
Risoluzione dei problemi.	58
Diagnostica	58
Diagnostica integrata	60
Problemi comuni	62
Problemi specifici del prodotto.	65
Appendice	67
Istruzioni per la sicurezza.	67
Dichiarazione FCC (solo Stati Uniti) ed altre informazioni sulle normative	67
Contattare Dell.	68



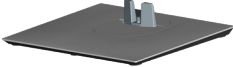



Informazioni sul monitor

Contenuti della confezione

Il monitor è inviato con i componenti mostrati di seguito. Assicurarsi di avere ricevuto tutti i componenti e consultare [Contattare Dell](#) per ulteriori informazioni, se manca qualcosa.

NOTA: Alcuni elementi potrebbero essere accessori optional e potrebbero non essere inviati insieme al monitor. Alcune funzioni o supporti potrebbero non essere disponibili in alcuni paesi.

	Monitor
	Supporto
	Base
	Cavo di alimentazione (varia in base al Paese)



	<p>Cavo DP 1.2</p>
	<p>Cavo USB tipo C (C-C)</p>
	<p>Fascetta</p>
	<ul style="list-style-type: none"> • Guida introduttiva • Informazioni e normative sulla sicurezza



Caratteristiche del prodotto

Il monitor Dell P2720DC dispone di LCD (display a cristalli liquidi) a matrice attiva TFT (Thin-Film Transistor) antistatico con retroilluminazione LED. Le caratteristiche elettriche del monitor includono:

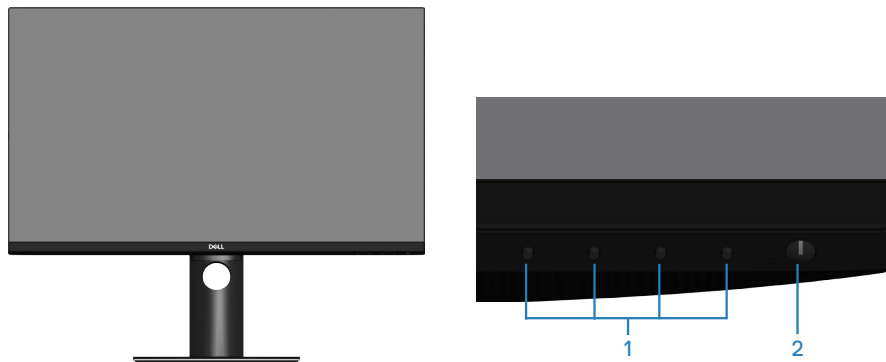
- Area di visualizzazione del display 68,47 cm (27,0 pollici) (misurati diagonalmente). Risoluzione 2560 x 1440, con supporto schermo intero per risoluzioni più basse.
- Ampio angolo di visione che consente di vedere stando seduti, in piedi o spostandosi da lato a lato.
- Gamma di colori del 99% sRGB.
- Elevato rapporto di contrasto dinamico.
- Capacità d'inclinazione, rotazione, altezza e regolamento rotazione.
- Supporto rimovibile e fori di montaggio VESA™ (Video Electronics Standards Association) da 100 mm che consentono la flessibilità nelle soluzioni di montaggio.
- Connettività digitale con DisplayPort e HDMI.
- Dotato di 4 porte USB downstream.
- Singolo USB tipo C per fornire alimentazione a notebook compatibili mentre si riceve segnale video.
- Capacità Plug and Play, se supportata dal sistema.
- Menu di regolazione OSD per una facile impostazione ed ottimizzazione dello schermo.
- Supporto software e documentazione che include un file informativo (INF), il file ICM (Image Color Matching) e la documentazione del prodotto.
- Alloggio antifurto.
- Fermo del supporto.
- Capacità di passare da proporzioni wide a standard mantenendo la qualità dell'immagine.
- 0,3 W di potenza di standby quando è in modalità di sospensione.
- Ottimizzare il comfort visivo con uno schermo antisfarfallio.

⚠ AVVISO: I possibili effetti a lungo termine dell'emissione di luce blu dal monitor potrebbero causare danni alla vista, compresi affaticamento degli occhi, affaticamento visivo e così via. La funzione ComfortView è stata progettata per ridurre la quantità di luce blu emessa dal monitor per ottimizzare il comfort visivo.



Identificazione delle parti e dei controlli

Vista frontale

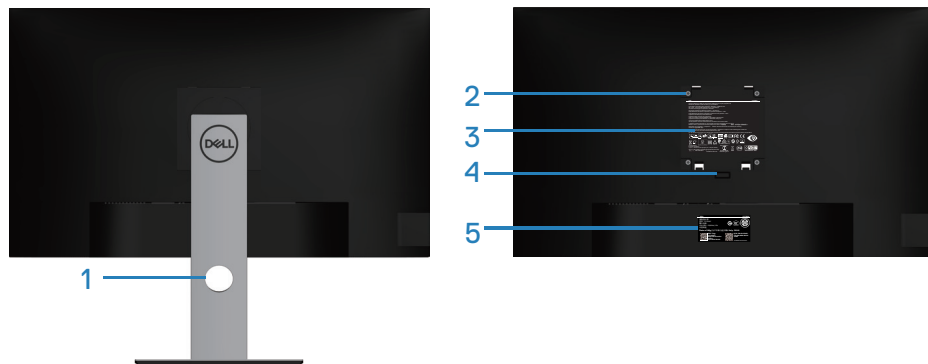


Tasti di comando

Etichetta	Descrizione	Uso
1	Tasti di funzionamento	Usare i tasti funzione per regolare le voci del menu OSD. (Fare riferimento a Using the control buttons) per altre informazioni)
2	Tasto d'accensione/ spegnimento	Utilizzare il tasto di alimentazione per accendere e spegnere il monitor.



Vista posteriore

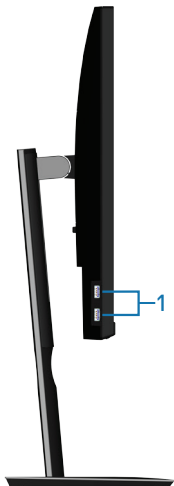


Veduta posteriore con supporto del monitor

Etichetta	Descrizione	Uso
1	Alloggio per la gestione dei cavi	Permette di organizzare i cavi facendoli passare attraverso il foro.
2	Fori di montaggio VESA (sotto la copertura VESA)	Fori di montaggio VESA (100 mm x 100 mm). Utilizzare per il montaggio a parete del monitor con un kit di montaggio a parete compatibile VESA.
3	Etichetta di informazioni sulle normative	Elenca le approvazioni delle autorità di regolamentazione.
4	Tasto di sblocco del supporto	Libera il supporto dal monitor.
5	Etichetta della regolamentazione (compreso il numero di serie a codici a barre e il codice di matricola)	Elenca le approvazioni delle autorità di regolamentazione. Fare riferimento a questa etichetta quando ci si mette in contatto con il Supporto tecnico Dell. Il codice di servizio è un identificatore alfanumerico univoco che consente ai tecnici Dell di identificare i componenti hardware del computer e accedere alle informazioni di garanzia.



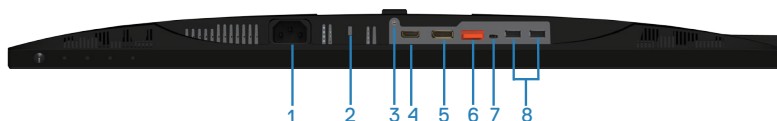
Vista laterale




Etichetta	Descrizione	Uso
1	2 x porta downstream USB 3.0	Permette di collegare i dispositivi USB.  NOTA: È possibile utilizzare questa porta solo dopo aver collegato il cavo USB tipo C al computer e alla porta USB tipo C del monitor.




Vista inferiore



Veduta inferiore senza base del monitor

Etichetta	Descrizione	Uso
1	Connettore di alimentazione	Collegare il cavo di alimentazione (in dotazione con il monitor).
2	Alloggio antifurto	Proteggere il monitor usando una serratura di sicurezza (acquistata separatamente) per impedire movimenti non autorizzati del monitor.
3	Funzione di blocco del supporto	Per bloccare il supporto al monitor usando una vite M3 x 6 mm (vite non inclusa).
4	Porta HDMI	Collegare il computer con il cavo HDMI.
5	DisplayPort (ingresso)	Collegare il computer con il cavo DisplayPort (in dotazione con il monitor).
6	DisplayPort (uscita) 	Uscita DisplayPort per monitor con capacità MST (Multi-Stream Transport). Il monitor DP 1.1 può essere collegato solo come ultimo monitor nella sequenza MST. Fare riferimento alle istruzioni della sezione “Collegamento del monitor per la funzione DP MST (Multi-Stream Transport)” per informazione su come abilitare la funzione MST. NOTA: Rimuovere la spina di gomma quando si utilizza la porta di uscita DP.
7	Porta USB tipo C	È possibile collegare il monitor al PC utilizzando un cavo USB tipo C (fornito con il monitor), per ottenere l'esperienza del monitor come di seguito: supportare la velocità di trasmissione dei dati fino a USB 3.1. Risoluzione dello schermo fino a 2560 x 1440 a 60 Hz in modalità alternata Display Port™ 1.2. Potenza erogata di 20 V/3,25 A, 15 V/3 A, 9 V/3 A, 5 V/3 A. NOTA: USB tipo C non è supportato su versioni Windows precedenti a Windows 10.



8	Porte downstream USB 2.0 x 2	Permette di collegare i dispositivi USB.  NOTA: È possibile utilizzare questa porta solo dopo aver collegato il cavo USB tipo C al computer e alla porta USB tipo C del monitor.
---	------------------------------	---

Specifiche del monitor

Modello	P2720DC
Tipo di schermo	LCD TFT a matrice attiva
Tipo di pannello	Tecnologia IPS (In Plane Switching)
Immagine visibile	
Diagonale	684,70 mm (27,0 pollici)
Orizzontale, Area attiva	596,74 mm (23,49 pollici)
Verticale, Area attiva	335,66 mm (13,76 pollici)
Area	200.301,75 mm ² (323,22 pollici ²)
Dimensioni pixel	0,233 mm x 0,233 mm
Pixel per pollice (PPI)	108
Angolo di visuale	
Orizzontale	178° (tipico)
Verticale	178° (tipico)
Uscita luminanza	350 cd/m ² (tipico)
Rapporto di contrasto	1000 a 1 (tipico)
Rivestimento superficiale	Antiriflesso con durezza 3H, distorsione 25%
Retroilluminazione	Sistema edgelight LED
Tempo di risposta (da grigio a grigio)	8 ms (normale)
	5 ms (veloce)
Profondità colore	1,67 miliardi di colori
Gamma di colori	99% sRGB



Connettività	1 x HDMI 1.4 1 x DP 1.2 (ingresso) 1 x DP 1.2 (uscita) 1 x Porta USB tipo C 2 x Porta USB 3.0 - Laterale 2 x Porta USB 2.0 - Parte inferiore
Larghezza della cornice (bordo del monitor su area attiva)	
Parte superiore	7,4 mm
Sinistra/Destra	7,4 mm
Parte inferiore	21,1 mm
Regolabilità	
Supporto regolabile in altezza	130 mm
Inclinazione	Da -5° a 21°
Oscillazione	Da -45° a 45°
Rotazione	Da -90° a 90°
Compatibilità di Dell Display Manager	Easy Arrange (Organizzazione facile) e altre funzioni dei tasti
Sicurezza	Alloggio antifurto (blocco cavo venduto separatamente)

Specifiche sulla risoluzione

Modello	P2720DC
Portata scansione orizzontale	Da 29 kHz a 113 kHz
Portata scansione verticale	Da 49 Hz a 75 Hz (automatica)
Risoluzione massima preimpostata	2560 x 1440 a 60 Hz



Modalità video supportate

Modello	P2720DC
Capacità di visualizzazione video (HDMI/DP)	480i, 480p, 576i, 576p, 720p, 1080i, 1080p, 1440p

Modalità di visualizzazione predefinite

Modalità di visualizzazione	Frequenza orizzontale (kHz)	Frequenza verticale (Hz)	Frequenza pixel (MHz)	Polarità di sincronia (Orizzontale/Verticale)
VESA, 720 x 400	31,5	70,1	28,3	-/+
VESA, 640 x 480	31,5	59,9	25,2	-/-
VESA, 640 x 480	37,5	75,0	31,5	-/-
VESA, 800 x 600	37,9	60,3	40,0	+/+
VESA, 800 x 600	46,9	75,0	49,5	+/+
VESA, 1024 x 768	48,4	60,0	65,0	-/-
VESA, 1024 x 768	60,0	75,0	78,8	+/+
VESA, 1152 x 864	67,5	75,0	108,0	+/+
VESA, 1280 x 768	47,8	59,9	79,5	-/+
VESA, 1280 x 1024	64,0	60,0	108,0	+/+
VESA, 1280 x 1024	79,9	75,0	135,0	+/+
VESA, 1600 x 1200	75,0	60,0	162,0	+/+
VESA, 1680 x 1050	65,3	60,0	146,3	-/+
VESA, 1920 x 1080	67,5	60,0	148,5	+/+
VESA, 1920 x 1200	74,6	59,9	193,3	-/+
VESA, 2048 x 1080	66,6	60,0	147,2	+/-
VESA, 2560 x 1440	88,8	60,0	241,5	+/-



Modalità MST (Multi-Stream Transport)

Monitor origine MST	Numero massimo di monitor esterni che possono essere supportati
	2560 x 1440/60 Hz
2560 x 1440/60 Hz	2

 **NOTA:** La risoluzione massima del monitor esterno è solo 2560 x 1440 a 60 Hz.

Specifiche elettriche

Modello	P2720DC
Segnali di ingresso video	HDMI 1.4, 600 mV per ciascuna linea differenziale, 100 ohm di impedenza di ingresso per coppia differenziale DP 1.2, 600 mV per ciascuna linea differenziale, impedenza di input di 100 Ohm per coppia differenziale USB tipo C, 600 mV per ciascuna linea differenziale, 90 ohm di impedenza di ingresso per coppia differenziale
Tensione ingresso CA/ frequenza/corrente	Da 100 VAC a 240 VAC / 50 Hz o 60 Hz \pm 3 Hz / 2,5 A (tipica)
Corrente in ingresso	120 V: 30 A (Max.) a 0°C (avvio a freddo) 240 V: 60 A (Max.) a 0 °C (avvio a freddo)



Caratteristiche fisiche

Modello	P2720DC
Tipo di cavo segnale	<ul style="list-style-type: none">• Digitale: DP, 20 pin• Digitale: USB tipo C, 24 pin
Dimensioni (con supporto)	
Altezza (estesa)	525,3 mm (20,68 pollici)
Altezza (compresso)	395,3 mm (15,56 pollici)
Larghezza	611,6 mm (24,08 pollici)
Profondità	185,0 mm (7,28 pollici)
Dimensioni (senza supporto)	
Altezza	364,1 mm (14,34 pollici)
Larghezza	611,6 mm (24,08 pollici)
Profondità	43,6 mm (1,72 pollici)
Dimensioni della base	
Altezza (estesa)	418,4 mm (16,47 pollici)
Altezza (compresso)	371,0 mm (14,61 pollici)
Larghezza	245,0 mm (9,65 pollici)
Profondità	185,0 mm (7,28 pollici)
Peso	
Peso con imballo	9,53 kg (21,01 lb)
Peso con supporto e cavi	7,27 kg (16,03 lb)
Peso senza assieme supporto (senza cavi)	4,97 kg (10,96 lb)
Peso del supporto	1,85 kg (4,08 lb)
Brillantezza struttura frontale	Cornice nera 2-4 lucida



Caratteristiche ambientali

Modello	P2720DC
Standard conforme	
<ul style="list-style-type: none">• Monitor certificato ENERGY STAR• EPEAT registrato, ove applicabile. La registrazione EPEAT varia in base al Paese. Fare riferimento al sito www.epeat.net per informazioni sulla stato della registrazione in base al paese.• Display certificato TCO.• Conformità RoHS• Monitor senza BFR/PVC (esclusi i cavi esterni)• Soddisfa i requisiti attuali NFPA 99 sulla dispersione di corrente.• Vetro senza arsenico e mercurio, solo per il pannello• Energy Gauge (Misuratore di energia) mostra in tempo reale il livello di energia consumata dal monitor.	
Temperatura	
Operativa	Da 0 °C a 40 °C (da 32 °F a 104 °F)
Non operativa	<ul style="list-style-type: none">• Immagazzinamento: -20 °C - 60 °C (-4 °F - 140 °F)• Spedizione: -20 °C - 60 °C (-4 °F - 140 °F)
Umidità	
Operativa	Da 10% a 80% (senza condensa)
Non operativa	<ul style="list-style-type: none">• Conservazione da 10% a 90% (senza condensa)• Spedizione da 10% a 90% (senza condensa)
Altitudine	
Operativa (max.)	5.000 m (16.400 ft)
Non operativa (max.)	12.192 m (40.000 ft)
Dissipazione termica	<ul style="list-style-type: none">• 444.60 BTU all'ora (max.)• 83,79 BTU all'ora (tipico)



Modalità di risparmio energetico

Se il PC è dotato di scheda video o software conforme agli standard DPM VESA, il monitor può ridurre automaticamente il suo consumo energetico quando non è in uso. Questa funzione è conosciuta anche come Modalità risparmio energia*. Quando il computer rileva l'input dalla tastiera, dal mouse o altri dispositivi, il monitor riprende automaticamente il funzionamento. La tabella che segue mostra il consumo energetico e le segnalazioni di questa funzione automatica di risparmio energetico.

* Il consumo energetico pari a zero in modalità di spegnimento può essere ottenuto solamente scollegando il cavo di alimentazione dal monitor.

Modalità VESA	Sincronizzazione orizzontale	Sincronizzazione verticale	Video	Indicatore di alimentazione	Consumo energetico
Funzionamento normale	Attiva	Attiva	Attiva	Bianco	130 W (massimo)** 24,5 W (tipico)
Modalità Active-off (Disattivazione)	Inattiva	Inattiva	Oscurato	Bianco (luminescente)	Meno di 0,3 W***
Spegnimento	-	-	-	Spento	Meno di 0,3 W

Consumo energetico P_{ON}	19,2 W
Consumo energetico totale (TEC)	63 kWh

** Consumo energetico massimo con luminosità massima e USB attivo.

*** I dati del test vengono misurati in base alla condizione di nessun cavo USB-C collegato.

Il presente documento è solo informativo e riporta le prestazioni di laboratorio. Il prodotto può funzionare in modo diverso, a seconda del software, dei componenti e delle periferiche ordinati e non sarà obbligatorio aggiornare tali informazioni. Di conseguenza, il cliente non deve affidarsi a queste informazioni per prendere decisioni in merito alle tolleranze elettriche o altro. Nessuna garanzia di accuratezza o completezza è espressa o implicita.





NOTA: Questo monitor è certificato ENERGY STAR.

Questo prodotto è omologato per il programma ENERGY STAR nelle impostazioni predefinite che possono essere ripristinate con la funzione "Ripristino predefiniti" nel menu OSD. La modifica delle impostazioni predefinite o l'abilitazione di altre funzioni può aumentare l'assorbimento di corrente, che potrebbe superare il limite ENERGY STAR specificato.

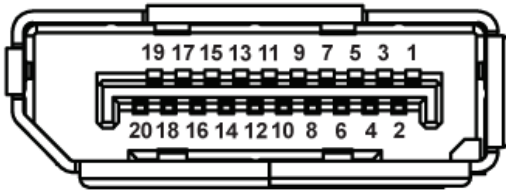
NOTA:

P_{ON}: Consumo energia in modalità On secondo quanto indicato nella versione Energy Star 8.0.

TEC: Consumo totale di energia in KWh come definito da Energy Star versione 8.0.



Connettore DisplayPort

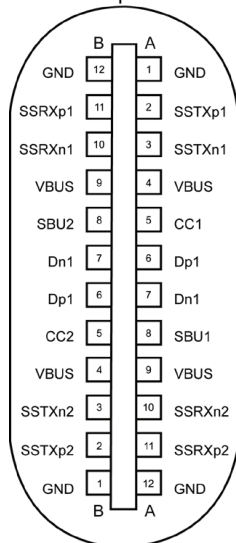


Numero pin	Lato a 20 pin del cavo segnale collegato
1	ML0 (p)
2	Massa
3	ML0 (n)
4	ML1 (p)
5	Massa
6	ML1 (n)
7	ML2 (p)
8	Massa
9	ML2 (n)
10	ML3 (p)
11	Massa
12	ML3 (n)
13	Massa
14	Massa
15	AUX (p)
16	Massa
17	AUX (n)
18	Rilevamento Hot Plug
19	Re-PWR
20	+3.3 V DP_PWR



Connettore USB tipo C

USB Type-C
receptacle



typically connected to a charger
through a Type-C cable

Pin	Segnale	Pin	Segnale
A1	Massa	B12	Massa
A2	SSTXp1	B11	SSTXp1
A3	SSTXn1	B10	SSTXn1
A4	VBUS	B9	VBUS
A5	CC1	B8	SBU2
A6	Dp1	B7	Dn1
A7	Dn1	B6	Dp1
A8	SBU1	B5	CC2
A9	VBUS	B4	VBUS
A10	SSRXn2	B3	SSRXp2
A10	SSRXp2	B2	SSRXp2
A12	Massa	B1	Massa



Interfaccia USB (Universal Serial Bus)

Questa sezione dà informazioni sulle porte USB disponibili sul monitor.

 **NOTA: Il monitor è compatibile SuperSpeed USB 3.0 e High-Speed USB 2.0.**

Velocità di trasferimento	Velocità dei dati	Consumo energetico*
SuperSpeed	5 Gbps	4,5 W (al massimo, su ciascuna porta)
Alta velocità	480 Mbps	4,5 W (al massimo, su ciascuna porta)
Massima velocità	12 Mbps	4,5 W (al massimo, su ciascuna porta)

Velocità di trasferimento	Velocità dei dati	Consumo energetico*
Alta velocità	480 Mbps	2,5 W (al massimo, su ciascuna porta)
Massima velocità	12 Mbps	2,5 W (al massimo, su ciascuna porta)
Bassa velocità	1,5 Mbps	2,5 W (al massimo, su ciascuna porta)

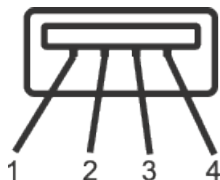
Connettore downstream USB 3.0



Numero pin	Lato a 9 pin del connettore
1	VCC
2	D-
3	D+
4	Massa
5	SSRX-
6	SSRX+
7	Massa
8	SSTX-
9	SSTX+



Connettore downstream USB 2.0



Numero pin	Lato a 4 pin del connettore
1	VCC
2	DMD
3	DPD
4	Massa

Porte USB

- 2 x Downstream USB 2.0 - Inferiore
- 2 x Downstream USB 3.0 - Laterale

 **NOTA: La funzionalità USB 3.0 richiede un computer con capacità USB 3.0.**

 **NOTA: L'interfaccia USB del monitor funziona solo quando il monitor è acceso o in modalità di risparmio energetico. Se si spegne e si riaccende il monitor, le periferiche collegate potrebbero impiegare alcuni secondi per riprendere il normale funzionamento.**



Funzionalità Plug and Play



Il monitor può essere installato su qualsiasi sistema compatibile Plug and Play. Il monitor fornisce automaticamente al computer il proprio EDID (Extended Display Identification Data) utilizzando i protocolli DDC (Display Data Channel) in modo che il sistema possa configurare e ottimizzare i parametri del monitor. La maggior parte delle installazioni del monitor sono automatiche; se voluto si possono selezionare altre impostazioni. Per altre informazioni su come cambiare le impostazioni del monitor, fare riferimento a [Funzionamento del monitor](#).

Qualità del monitor LCD e criteri sui pixel

Durante la procedura di produzione dei monitor LCD, non è inconsueto che uno o più pixel si blocchino in uno stato immutabile che sono difficili da vedere e non influenzano la qualità di visualizzazione o di usabilità. Per altre informazioni sulla qualità del monitor e sulla Pixel Policy Dell, consultare il sito Dell Support all'indirizzo www.dell.com/support/monitors.

Linee guida sulla manutenzione

Pulizia del monitor

-  **AVVISO:** Prima di pulire monitor, scollegare il cavo di alimentazione del monitor dalla presa elettrica.
-  **ATTENZIONE:** Leggere ed attenersi a [Istruzioni per la sicurezza prima di pulire il monitor](#).

Per una corretta messa in opera, attenersi alle istruzioni del seguente elenco quando si disimballa, pulisce o si maneggia il monitor:


- Per pulire lo schermo, inumidire leggermente un panno morbido e pulito. Se possibile, utilizzare panni appositi o soluzioni adatte per la pulizia degli schermi con rivestimento antistatico. Non utilizzare benzene, solventi, ammoniaca, detergenti abrasivi o aria compressa.
- Usare un panno leggermente inumidito per pulire il monitor. Evitare di utilizzare detergenti di qualsiasi tipo, perché alcuni lasciano una patina lattiginosa sul monitor.
- Se si nota della polvere bianca sul monitor, quando lo si disimballa, pulirla con un panno.
- Maneggiare con cura i monitor neri per evitare segni e graffi.
- Per mantenere la migliore qualità d'immagine del monitor, utilizzare uno screensaver dinamico e spegnere il monitor quando non è in uso.



Installazione del monitor

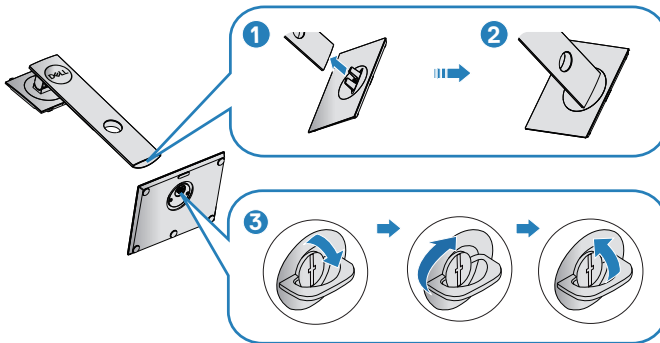
Collegamento del supporto

 **NOTA:** Il supporto è staccato quando il monitor è inviato dalla fabbrica.

 **NOTA:** Questo si applica a monitor con un supporto. Se si è acquistato un supporto di terzi, fare riferimento alla Guida all'installazione del supporto per istruzioni sull'installazione.

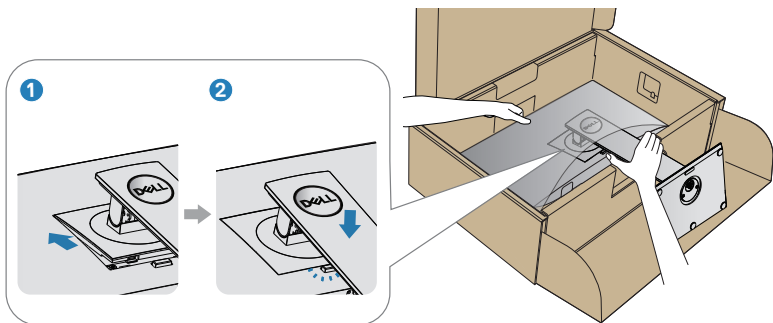
Fissare il supporto del monitor.

1. Attenersi alle istruzioni sui lembi di cartone per rimuovere il supporto dall'imbottitura superiore che lo fissa.
2. Inserire i blocchi della base del supporto nella fessura del supporto.
3. Sollevare l'impugnatura della vite e ruotare la vite in senso orario.
4. Dopo aver serrato completamente la vite, piegare l'impugnatura della vite in modo che sia piana con la cavità.



5. Sollevare il coperchio per esporre l'area VESA per il montaggio del supporto.
6. Fissare il supporto montato al monitor.
 - a. Far collimare le due linguette sulla parte superiore del supporto alla scanalatura sul retro del monitor.
 - b. Premere il supporto finché non scatta in posizione.





7. Collocare il monitor in posizione verticale.



Collegamento del monitor

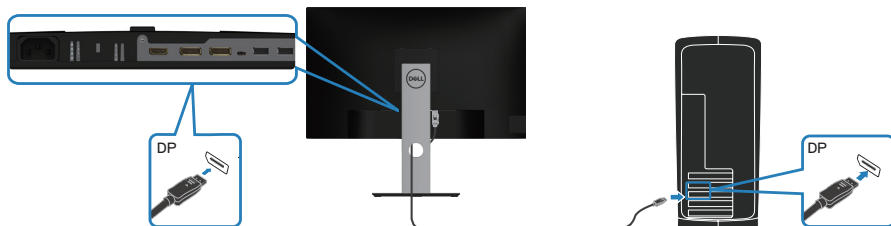
⚠ AVVISIO: Prima di iniziare una qualsiasi delle procedure di questa sezione, osservare [Istruzioni per la sicurezza](#).

📎 NOTA: Non collegare contemporaneamente tutti i cavi allo stesso computer. Si consiglia di far passare i cavi attraverso l'alloggio per la gestione dei cavi prima di collegarli al monitor.

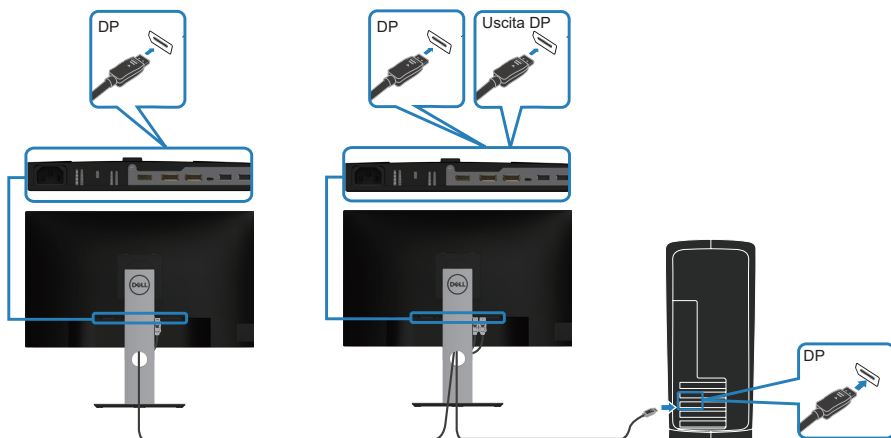
Come si collega il monitor al computer:

1. Spegnere il computer e scollegare il cavo d'alimentazione.
2. Collegare il cavo DP/USB tipo C dal monitor al computer.

Collegamento del cavo DP

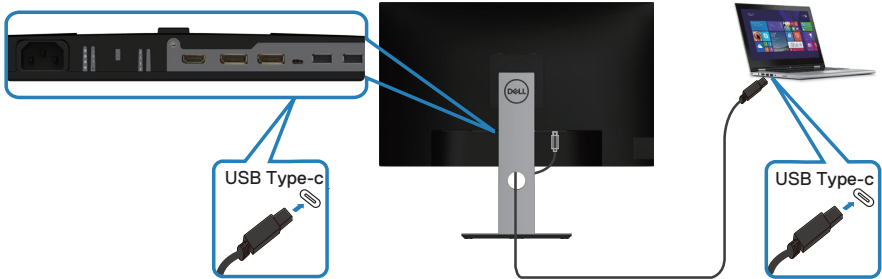


Collegamento del monitor per la funzione DP MST (Multi-Stream Transport)



- ✎ **NOTA:** Supporta la funzione DP MST. Per utilizzare questa funzione, la scheda video del PC deve essere certificata DP1.2 con opzione MST.
- ✎ **NOTA:** Rimuovere la spina di gomma quando si utilizza la porta di uscita DP.

Collegamento usando il cavo USB tipo C



La porta USB tipo C sul monitor:

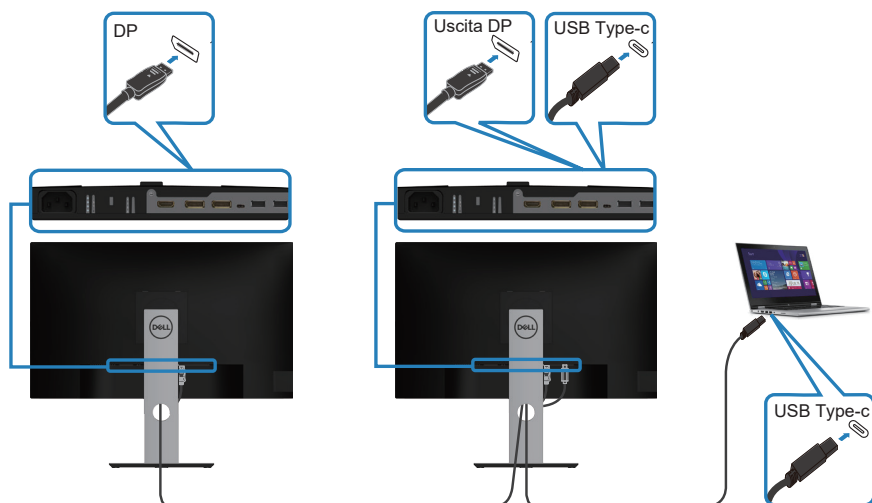
- Può essere utilizzata alternativamente come USB tipo C o DisplayPort 1.2.
- Supporta profili PD (Power Delivery) USB fino a 65 W.



✎ **NOTA:** Indipendentemente dai requisiti di alimentazione/dal consumo energetico effettivo del laptop o dall'autonomia residua della batteria, il monitor è progettato per fornire alimentazione fino a 65 W al laptop.

Potenza nominale (su laptop dotati di USB tipo C con PowerDelivery)	Massima potenza di carica
45 W	45 W
65 W	65 W
90 W	Non supportato
130 W	Non supportato



Collegamento del monitor per la funzione USB-C MST (Multi-Stream Transport)

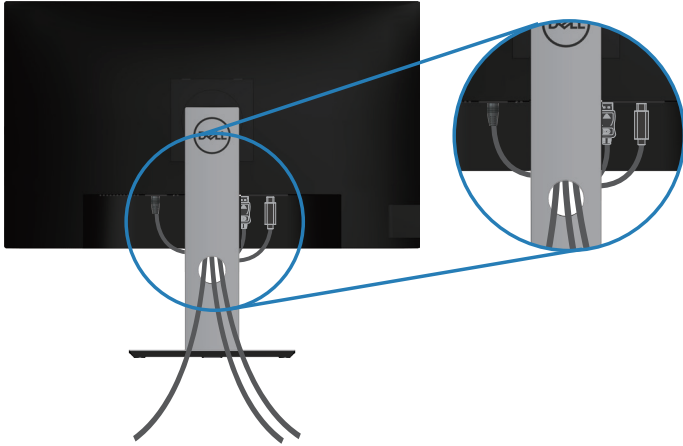


-  **NOTA:** Il numero massimo di monitor supportati tramite MST è soggetto alla larghezza di banda della sorgente USB-C.
-  **NOTA:** Rimuovere la spina di gomma quando si utilizza la porta di uscita DP.




Organizzazione dei cavi

Utilizzare l'alloggio di gestione cavi per disporre i cavi collegati al monitor.



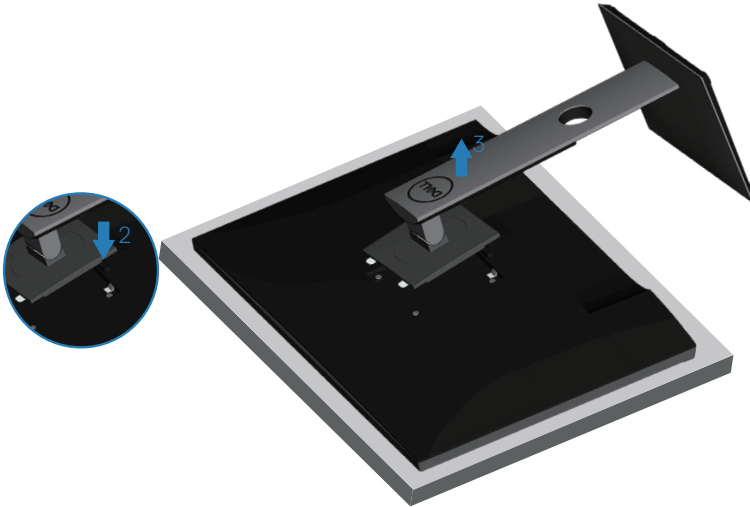
Rimozione del supporto

 **NOTA:** Per impedire di graffiare lo schermo quando si rimuove il supporto, assicurarsi che il monitor sia collocato su una superficie morbida e pulita.

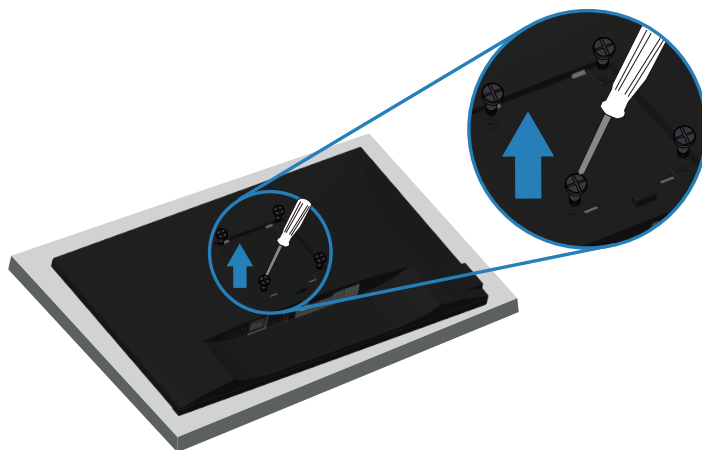
 **NOTA:** La procedura che segue serve solo per il supporto fornito in dotazione al monitor. Se si collega un supporto di terzi, vedere la documentazione fornita in dotazione al monitor.

Per rimuovere il supporto:

1. Collocare il monitor su un panno morbido o su un cuscino.
2. Tenere premuto il tasto di rilascio del supporto.
3. Sollevare ed allontanare il supporto dal monitor.



Montaggio a parete (optional)



(Dimensioni della vite: M4 x 10 mm).

Vedere la documentazione fornita in dotazione con il kit di montaggio a parete compatibile VESA.


1. Appoggiare il monitor su un panno morbido o su un cuscino sul bordo del tavolo.
2. Rimuovere il supporto. Fare riferimento alla sezione [Rimozione del supporto](#) per i dettagli.
3. Rimuovere le quattro viti di fissaggio del pannello al monitor.
4. Attaccare al monitor la staffa del kit d'installazione a parete.
5. Per montare il monitor a parete, vedere la documentazione fornita in dotazione con il kit di montaggio a parete.

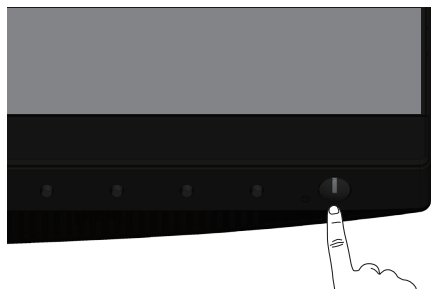
 **NOTA: Da usare solo con supporti per installazione a parete omologati UL, CSA o GS con una capacità di peso/carico minima di 19,72 kg.**



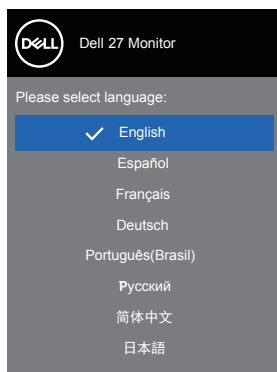
Funzionamento del monitor

Accensione del monitor

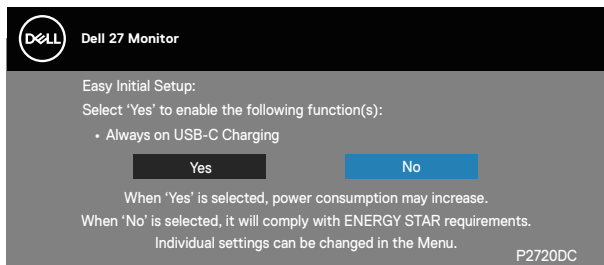
Premere il tasto  per accendere il monitor.



Opzioni lingua

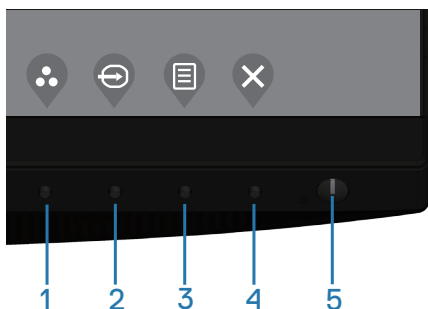


Opzioni di carica USB C





Utilizzo dei tasti di comando

Usare i tasti di controllo sulla parte anteriore del monitor per regolare le impostazioni sul monitor.






Tasti di comando

Nella tabella di seguito vengono descritti i tasti di comando

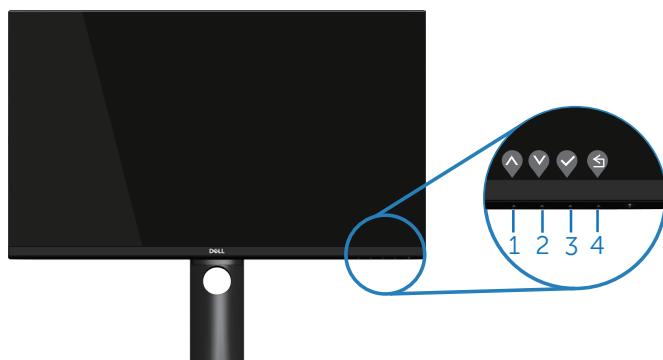
Tasti di comando	Descrizione
1  Shortcut key (Tasto di scelta rapida)/Preset Modes (Modalità preimpostate)	Usare questo tasto per scegliere da un elenco di modalità predefinite.
2  Shortcut key (Tasto di scelta rapida)/Input Source (Sorgente di ingresso)	Utilizzare il menu Origine ingresso per selezionare tra i vari segnali video che possono essere collegati al monitor.






3	 Menu	Usare il tasto Menu per accedere avviare il menu OSD (On-Screen Display) e selezionare il menu OSD. Fare riferimento a Accesso al menu OSD .
4	 Exit (Esci)	Utilizzare questo tasto per tornare al menu principale o per uscire dal menu principale OSD.
5	 Tasto accensione/spengimento (con indicatore LED)	Utilizzare il tasto di alimentazione per accendere e spegnere il monitor. La luce bianca fissa indica che il monitor è acceso. La luce bianca lampeggiante indica che è in modalità di risparmio energetico.

Comandi OSD

Usare i tasti sulla parte frontale del monitor per regolare le impostazioni dell'immagine.



	Tasti di comando	Descrizione
1	 Su	Utilizzare il tasto Su per aumentare i valori o spostarsi verso l'alto in un menu.
2	 Giù	Utilizzare il tasto Giù per diminuire i valori o spostarsi verso il basso in un menu.
3	 OK	Usare il tasto OK per confermare la selezione in un menu.





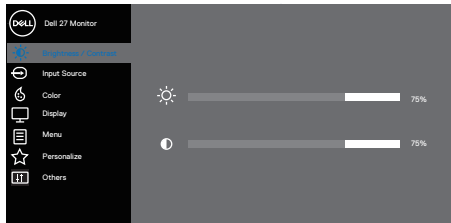
Utilizzare il tasto Indietro per tornare al menu precedente.

Uso del menu OSD (On-Screen Display)

Accesso al menu OSD











NOTA: Tutte le modifiche apportate vengono salvate automaticamente se si passa ad un altro menu, se si esce dal menu OSD oppure se si attende che il menu OSD si chiuda.

1. Premere il tasto per visualizzare il menu principale OSD.


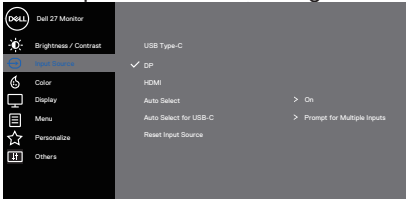





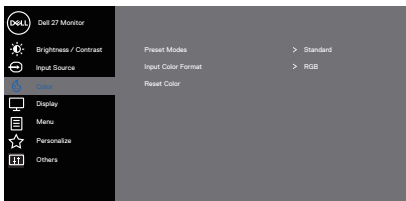



2. Premere il tasto e per spostarsi tra le opzioni d'impostazione. Quando ci si sposta da un'icona all'altra, è evidenziato il nome dell'opzione.
3. Premere una volta il tasto , o per attivare l'opzione evidenziata.
4. Premere i tasti e per selezionare il parametro voluto.
5. Premere e poi usare i tasti e , in base agli indicatori nel menu, per eseguire le modifiche.
6. Selezionare per tornare al menu precedente oppure selezionare per accettare e tornare al menu precedente.




Ico- na	Menu e menu secondari	Descrizione
	Brightness/ Contrast (Luminosità/ Contrasto)	<p>Usare questo menu per attivare la regolazione Brightness/Contrast (Luminosità/Contrasto).</p>  <p style="text-align: right;">     </p>
	Brightness (Luminosità)	<p>Luminosità regola il livello di luminosità della retroilluminazione.</p> <p>Premere il tasto  per aumentare la luminosità e premere il tasto  per diminuirla (minimo 0 / massimo 100).</p>
	Contrast (Contrasto)	<p>Prima regolare Luminosità e poi regolare Contrasto solo se sono necessarie ulteriori regolazioni.</p> <p>Premere il tasto  per aumentare il contrasto e premere il tasto  per diminuirlo (minimo 0 / massimo 100).</p> <p>La funzione Contrasto regola il grado di differenza tra chiaro e scuro sullo schermo del monitor.</p>





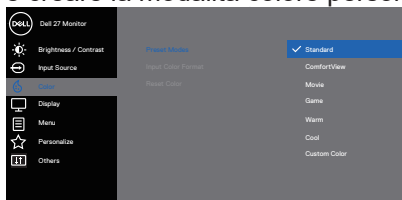
	<p>Input Source (Origine ingresso)</p>	<p>Utilizzare il menu Origine ingresso per selezionare tra i vari segnali video che possono essere collegati al monitor.</p>  <p style="text-align: right;">  </p>
	<p>USB Type-C</p>	<p>Selezionare l'ingresso USB Tipo C quando si usa il connettore USB tipo C. Premere  per selezionare la sorgente di ingresso USB tipo C.</p>
	<p>DP</p>	<p>Selezionare l'ingresso DP quando si usa il connettore DP. Premere  per selezionare l'origine dell'ingresso DP.</p>
	<p>HDMI</p>	<p>Selezionare l'input HDMI quando si usa il connettore HDMI. Premere il tasto  per selezionare l'origine ingresso HDMI.</p>
	<p>Auto Select (Selezione automatica)</p>	<p>Selezionare Selezione automatica per cercare i segnali di ingresso disponibili.</p>
	<p>Auto Select for USB-C (Selezione automatica per USB-C)</p>	<p>Consente di impostare Auto Select (Selezione automatica) per USB C per:</p> <ul style="list-style-type: none"> • Prompt for Multiple Inputs (Prompt per più ingressi): mostrare sempre il messaggio Switch to USB-C Video Input (Passa a ingresso video USB-C) per consentire all'utente di scegliere se commutare o meno. • Yes (Sì): Il monitor passa sempre al video USB-C senza chiedere durante il collegamento USB-C. • No: Il monitor non passa automaticamente al video USB-C da un altro ingresso disponibile.
	<p>Reset Input Source (Ripristina origine ingresso)</p>	<p>Selezionare questa opzione per ripristinare le impostazioni predefinite di Sorgente di ingresso.</p>
	<p>Color (Colore)</p>	<p>Utilizzare Colore per regolare la modalità di impostazione del colore.</p>  <p style="text-align: right;">  </p>



<p>Preset Modes (Modalità Preimpostate)</p>	<p>Quando si selezionano le preset modes (modalità preimpostate), è possibile selezionare Standard, Comfortview, Movie (Film), Game (Gioco), Warm (Caldo), Cool (Freddo) o Custom Color (Colore personalizzato) dall'elenco.</p> <ul style="list-style-type: none"> • Standard: Carica le impostazioni di colore predefinite del monitor. Questa è la modalità predefinita preimpostata. • ComfortView: Diminuisce il livello di luce blu emessa dallo schermo per rendere la visione più comoda per gli occhi. <p> NOTA: Per ridurre il rischio di affaticamento visivo e dolori a collo/braccio/schiena/spalla usando il monitor per lunghi periodi di tempo, si consiglia di:</p> <ul style="list-style-type: none"> • Posizionare lo schermo a circa 50-70 cm (20-28 pollici) dagli occhi. • Battere spesso le palpebre per inumidire o bagnare gli occhi quando si lavora con il monitor. • Effettuare pause regolari e frequenti per 20 minuti ogni due ore. • Allontanare lo sguardo dal monitor e guardare un oggetto lontano 6 metri per almeno 20 secondi durante le pause. • Effettuare lo stretching per alleviare la tensione nel collo/nel braccio/nella schiena/nelle spalle durante le pause. <ul style="list-style-type: none"> • Movie (Film): Carica le impostazioni colore ideali per i film. • Game (Gioco): Carica le impostazioni colore ideali per le applicazioni di gioco. • Warm (Caldo): Aumenta la temperatura colore. Lo schermo appare più caldo con una tinta rosso/gialla. • Cool (Freddo): Diminuisce la temperatura colore. Lo schermo appare più freddo con una tinta blu. • Custom Color (Colore personalizzato): Permette di regolare manualmente le impostazioni di colore.
--	--



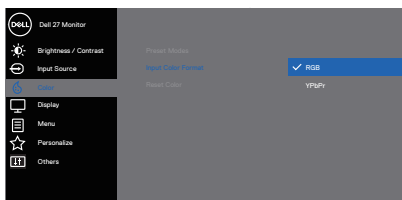
Premere i tasti  e  per regolare i valori dei tre colori (R, G, B) e creare la modalità colore personalizzata.





Input Color Format (Formato colore ingresso)


Permette di impostare la modalità di ingresso video su:


- RGB: Selezionare questa opzione se il monitor è collegato ad un computer o lettore DVD utilizzando il cavo HDMI.
- YPbPr: Selezionare questa opzione se il lettore DVD supporta solo l'uscita YPbPr.



Hue (Tonalità)

Questa funzione permette di spostare il colore dell'immagine video verso il verde o il viola. Questa opzione è usata per regolare le tonalità di colore della pelle. Usare  o  per regolare la tonalità da 0 a 100.



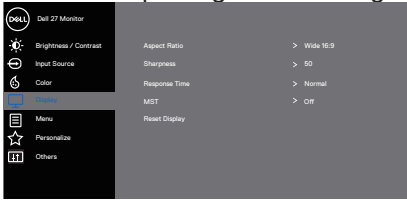

Premere  per aumentare la tonalità verde dell'immagine video.

Premere  per aumentare la tonalità viola dell'immagine video.



NOTA: La regolazione Hue (Tonalità) è disponibile solo quando si seleziona la modalità Movie (Film) e Game (Gioco).



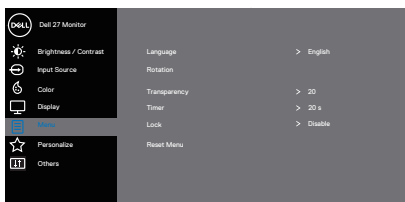
	<p>Saturation (Saturazione)</p>	<p>Questa funzione permette di regolare la saturazione del colore dell'immagine video. Usare il tasto ▲ o ▼ per regolare la saturazione da 0 a 100.</p> <p>Premere ▲ per aumentare l'aspetto monocromatico dell'immagine video.</p> <p>Premere ▼ per diminuire l'aspetto monocromatico dell'immagine video.</p> <p> NOTA: La regolazione Saturation (Saturazione) è disponibile solo quando si seleziona la modalità Movie (Film) e Game (Gioco).</p>
	<p>Reset Color (Ripristina colore)</p>	<p>Consente di ripristinare le impostazioni predefinite di colore del monitor.</p>
	<p>Display (Schermo)</p>	<p>Utilizzare lo schermo per regolare l'immagine.</p>  <p style="text-align: right;">▲ ▼ ➤ ✕</p> <p>Aspect Ratio (Proporzioni) Regola le proporzioni dell'immagine su wide 16:9, 4:3 o 5:4</p> <p>Sharpness (Nitidezza) Questa funzione rende l'immagine più nitida o più delicata. Usare ▲ o ▼ per regolare la nitidezza da 0 a 100.</p> <p>Response Time (Tempo di risposta) È possibile scegliere tra Rapido o Normale.</p> <p>MST DP Multi Stream Transport. Impostando su On si abilita MST (uscita DP), impostando su Off si disabilita la funzione MST.</p> <p> NOTA: Quando sono collegati il cavo DP/USB-C upstream e il cavo DP downstream, il monitor imposta automaticamente MST = On. Questa azione viene eseguita una sola volta dopo il ripristino delle impostazioni predefinite o il ripristino del display.</p> <p>Reset Display (Ripristino display) Selezionare questa opzione per ripristinare le impostazioni predefinite dello schermo.</p>





Menu

Selezionare questa opzione per regolare le impostazioni del menu OSD, come la lingua dei menu, la durata di visualizzazione su schermo del menu, e così via.



Language (Lingua)

Le opzioni Language (Lingua) impostano il menu OSD su una delle otto lingue (Inglese, Spagnolo, Francese, Tedesco, Portoghese Brasiliano, Russo, Cinese Semplificato o Giapponese).

Rotation (Rotazione)

Ruota il menu OSD di 90 gradi in senso antiorario. È possibile regolare il menu in base alla rotazione dello schermo.

Transparency (Trasparenza)

Selezionare questa opzione per modificare la trasparenza del menu premendo i tasti e da 0 a 100.

Timer

Tempo di permanenza OSD: Imposta l'intervallo durante il quale il menu OSD resta attivo dall'ultima pressione di un tasto.

Utilizzare il tasto o per regolare il dispositivo di scorrimento con incrementi di 1 secondo, da 5 a 60 secondi.

Lock (Blocco)

Controlla l'accesso degli utenti alle regolazioni. È possibile selezionare una delle seguenti opzioni: Tasti menu, tasto di alimentazione, tasti menu + di alimentazione, Disable (Disabilita). (Fare riferimento a [Blocco tasti menu e di alimentazione](#)) per altre informazioni)

Reset Menu (Ripristino menu)

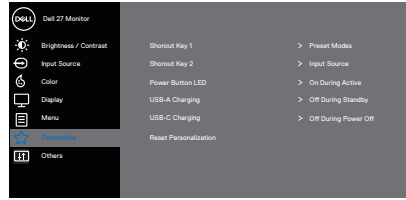
Ripristina tutte le impostazioni OSD sui valori predefiniti.





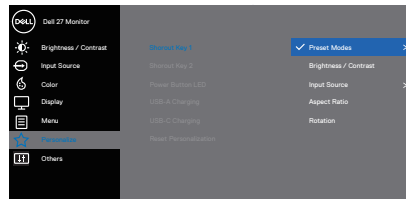
Personalize (Personalizza)

Selezionare questa opzione per regolare le impostazioni di personalizzazione.



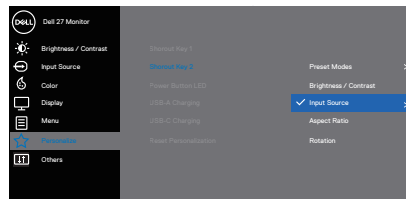
Shortcut Key 1 (Tasto di scelta rapida 1)

È possibile selezionare una delle seguenti opzioni: Preset Modes (Modalità preimpostate), Brightness/Contrast (Luminosità/Contrasto), Input Source (Origine ingresso), Aspect Ratio (Proporzioni), Rotation (Rotazione) per impostare Shortcut Key 1 (Tasto di scelta rapida 1).



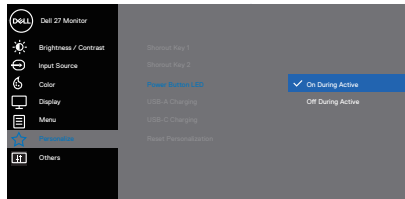
Shortcut Key 2 (Tasto di scelta rapida 2)

È possibile selezionare una delle seguenti opzioni: Preset Modes (Modalità preimpostate), Brightness/Contrast (Luminosità/Contrasto), Input Source (Origine ingresso), Aspect Ratio (Proporzioni), Rotation (Rotazione) per impostare Shortcut Key 2 (Tasto di scelta rapida 2).



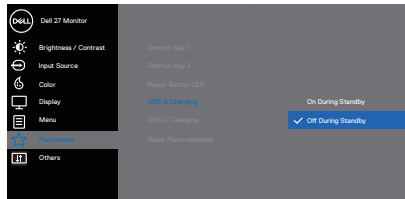
Power Button LED (LED tasto di alimentazione)

Permette impostare l'indicatore LED d'alimentazione su On During Active (Acceso quando attivo) o Off During Active (Spento quando attivo) per risparmiare energia.



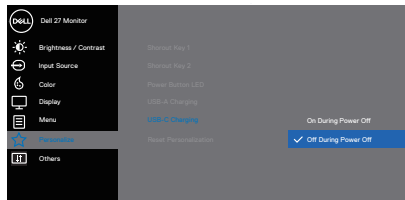
USB-A Charging (Carica USB-A)

Permette di abilitare o disabilitare la funzione USB-A Charging (Carica USB-A) durante la modalità di standby del monitor.



USB-C Charging (Carica USB-C)

Permette di abilitare o disabilitare sempre la funzione USB-C Charging (Carica USB-C) durante la modalità di spegnimento del monitor.



Reset Personalization (Ripristino personalizzazione)

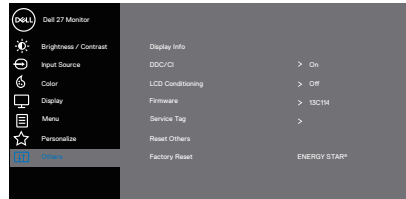
Ripristinare tutte le impostazioni predefinite nel menu Personalizza.





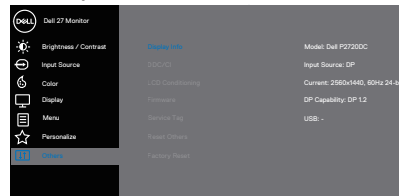
Others (Altro)

Selezionare questa opzione per regolare le impostazioni OSD, come DDC/CI, LCD conditioning (Trattamento LCD), e così via.



Display Info (Info schermo)

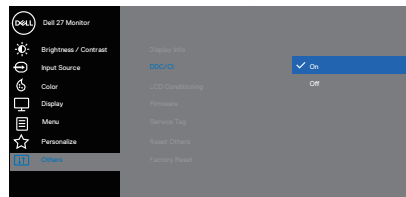
Visualizza le impostazioni attuali del monitor.



DDC/CI

DDC/CI (Display Data Channel/Command Interface) consente di regolare i parametri del monitor (luminosità, bilanciamento del colore, eccetera) utilizzando il software del computer.

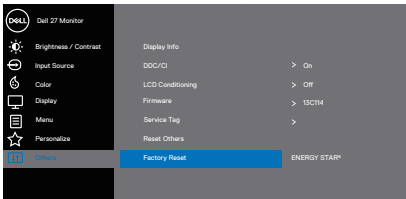
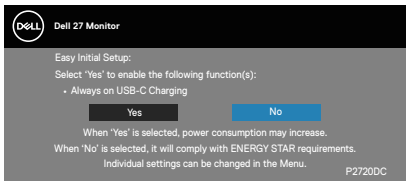
La funzione può essere disabilitata selezionando Off. Abilitare questa funzione selezionandola per una migliore esperienza utente e prestazioni ottimali del monitor.




LCD Conditioning (Trattamento LCD)

Aiuta a ridurre i casi meno gravi di permanenza dell'immagine. In relazione ai gradi di permanenza dell'immagine, il programma potrebbe impiegare alcuni minuti per avviarsi. Per avviare LCD conditioning (Trattamento LCD), selezionare On.



	<p>Firmware</p>	<p>Visualizzare la versione del firmware del display.</p> <p> NOTA: Per l'aggiornamento del firmware, consultare il sito Dell Support all'indirizzo www.dell.com/support/monitors</p>
	<p>Service Tag (Codice di servizio)</p>	<p>Visualizzare il codice di servizio del display. Il codice di servizio è un identificatore alfanumerico univoco che consente a Dell di identificare le specifiche di prodotto e accedere alle informazioni di garanzia.</p> <p> NOTA: Il codice di servizio è stampato anche su un'etichetta situata sul retro del coperchio.</p>
	<p>Reset Others (Ripristina altri)</p>	<p>Ripristinare sui valori predefiniti tutte le impostazioni del menu Altro.</p>
	<p>Factory Reset (Ripristino predefiniti)</p>	<p>Ripristinare tutti i valori preimpostati alle impostazioni predefinite. Queste sono anche le impostazioni per i test ENERGY STAR®.</p>  

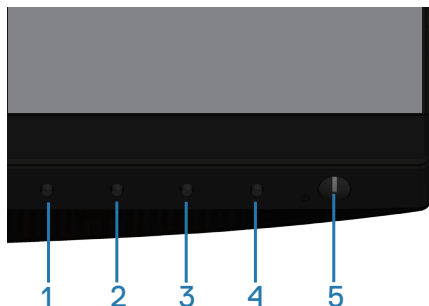
 **NOTA: Il monitor dispone di una funzione integrata per calibrare automaticamente la luminosità e compensare l'invecchiamento del LED.**



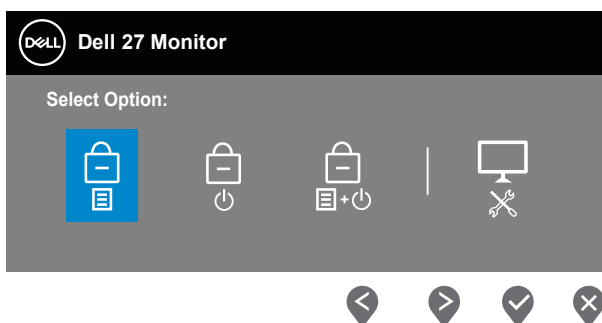
Blocco tasti menu e di alimentazione

Controlla l'accesso degli utenti alle regolazioni.

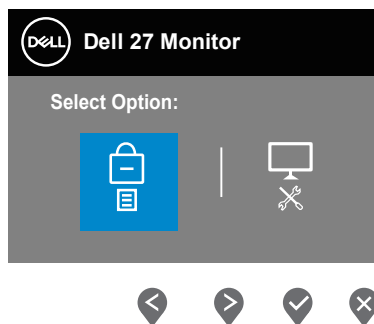
L'impostazione predefinita dei tasti menu e di alimentazione è Disable (Disabilita).




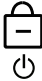


Per accedere al menu di blocco: Tenere premuto il tasto Exit (Esci) (tasto 4) per 4 secondi per visualizzare il menu di blocco (con i tasti menu e di alimentazione sbloccati). Appare un menu di blocco visualizzato nell'angolo in basso a destra del display.




Per accedere al menu di sblocco: Tenere premuto il tasto Exit (Esci) (tasto 4) per 4 secondi per visualizzare il menu di sblocco (con i tasti menu e di alimentazione bloccati). Appare un menu di sblocco visualizzato nell'angolo in basso a destra del display.



Vi sono tre livelli di blocco.


	Menu	Descrizione
1	Menu Buttons (Tasti Menu) 	Quando è selezionata l'opzione "Menu Buttons" (Tasti Menu), non è consentita alcuna regolazione. Sono bloccati tutti i tasti, fatta eccezione per il tasto di alimentazione.
2	Power Button (Tasto di alimentazione) 	Quando è selezionata l'opzione "Power Button" (Tasto di alimentazione), l'utente non può spegnere il display con il tasto di alimentazione.
3	Menu + Power Buttons (Tasti menu + di alimentazione) 	Quando si seleziona "Menu + Power Buttons" (Tasti menu + di alimentazione), non è consentita alcuna regolazione utente e il tasto di alimentazione è bloccato.
4	Diagnostica integrata 	Fare riferimento a Diagnostica integrata per altre informazioni.

 **NOTA: Per accedere al menu Lock (Blocco) o Unlock (Sblocco): tenere premuto il tasto Exit (Esci) (tasto 4) per 4 secondi.**

L'icona  appare al centro dello schermo nelle seguenti condizioni che indicano che i tasti menu e di alimentazione sono in stato di blocco.

1. Premere il tasto Up (Su) (tasto 1), Down (Giù) (tasto 2), Menu (tasto 3) o Exit (Esci) (tasto 4) in stato di blocco di "Menu Buttons" (Tasti menu).
2. Premere il tasto di alimentazione (tasto 5) in stato di blocco "Power Button" (Tasto di alimentazione).
3. Premere qualsiasi tasto del monitor in stato di blocco "Menu + Power Buttons" (Pulsanti menu + di alimentazione)".

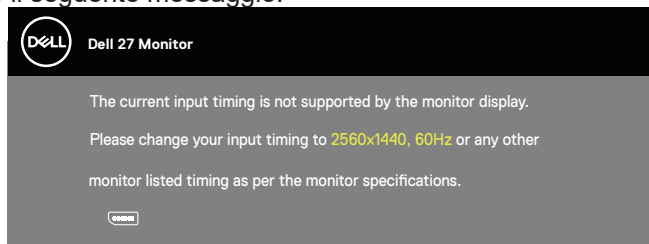
Con i tasti menu e di alimentazione in stato di blocco, tenere premuto il tasto Exit (Esci) (tasto 4) per 4 secondi per accedere al menu di sblocco.

Quindi, selezionare e applicare l'icona di sblocco  per rilasciare il blocco dei tasti menu e di alimentazione.



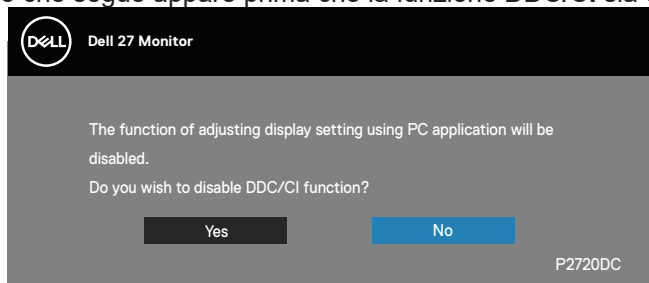
Messaggi di avviso OSD

Se il monitor non supporta una determinata modalità di risoluzione, viene visualizzato il seguente messaggio:

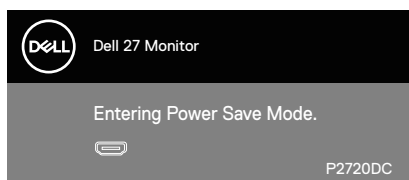


Ciò significa che il monitor non può sincronizzarsi con il segnale che sta ricevendo dal computer. Fare riferimento a [Monitor specifications](#) per informazioni sulla frequenza orizzontale e verticale consigliata per questo monitor. La modalità raccomandata è 2560 X 1440.

Il messaggio che segue appare prima che la funzione **DDC/CI** sia disabilitata:

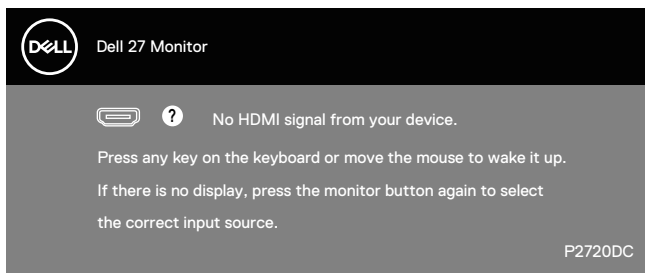


Quando il monitor accede a **Modalità Risparmio Energetico**, appare il messaggio che segue:

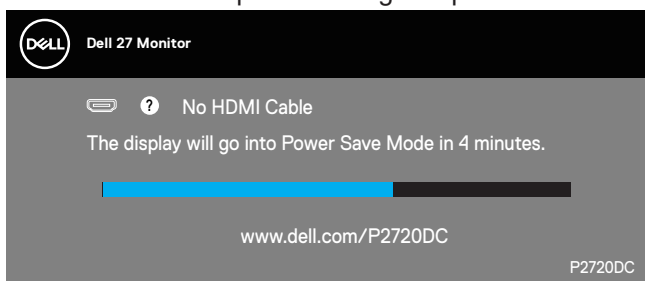


Se si preme un tasto diverso dal tasto di alimentazione, vengono visualizzati i seguenti messaggi, in base all'ingresso selezionato:

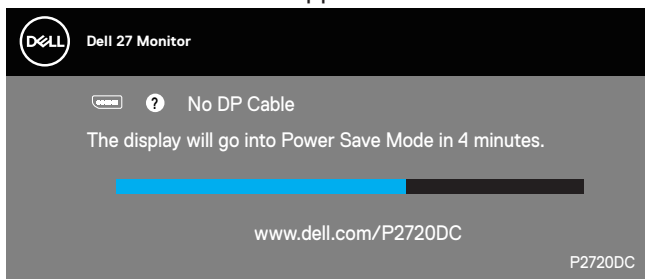




Se il cavo HDMI, DP o USB tipo C non è collegato, è visualizzata una finestra di dialogo mobile come mostrato di seguito. Se lasciato in questo stato, il monitor accederà a Modalità risparmio energia dopo 4 minuti.

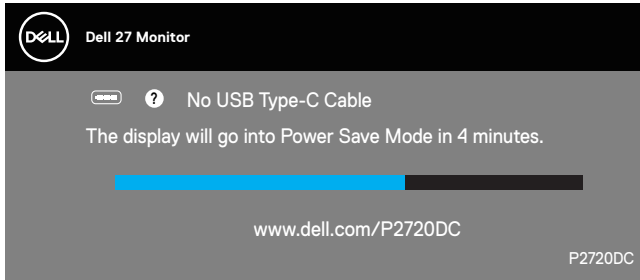


Oppure



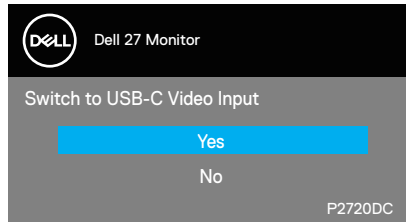
Oppure



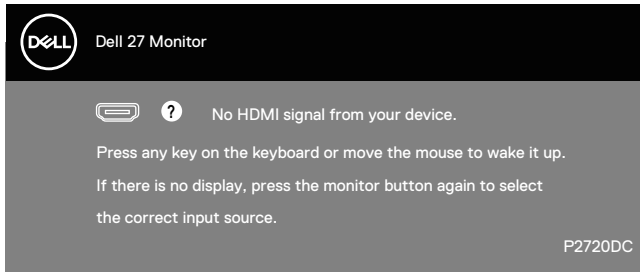


Viene visualizzato un messaggio mentre il cavo che supporta la modalità alternata DP è collegato al monitor nelle seguenti condizioni:

- Quando Auto Select for USB-C (Selezione automatica per USB-C) è impostato su Prompt for Multiple Inputs (Prompt per più ingressi).
- Quando il cavo DP è collegato al monitor.



Il menu OSD funziona solo in modalità operativa normale. Quando in modalità Spento quando attivo è premuto un tasto qualsiasi, sarà visualizzato il messaggio che segue:



Riattivare il computer ed il monitor per accedere al menu OSD.
Fare riferimento a [Risoluzione dei problemi](#) per altre informazioni.



Impostazione del monitor

Impostazione della risoluzione massima

Come si imposta la risoluzione massima del monitor:

In Windows 7, Windows 8, Windows 8.1 e Windows 10:

1. Solo per Windows 8 e Windows 8.1, selezionare il riquadro Desktop per passare al desktop classico.
2. Fare clic col tasto destro del mouse sul desktop e fare clic su **Screen Resolution (Risoluzione dello schermo)**.
3. Fare clic sull'elenco a discesa della risoluzione schermo e selezionare **2560 x 1440**.
4. Fare clic su **OK**.

Se tra le opzioni non si vede l'opzione **2560 x 1440**, sarà necessario aggiornare il driver della scheda video. Completare una delle seguenti procedure, in base al proprio tipo di computer:

Se si dispone di un PC o notebook Dell:

- Andare all'indirizzo www.dell.com/support, inserire il Service Tag del computer e scaricare il driver più aggiornato per la scheda video.

Se non si dispone di un computer Dell (notebook o PC):

- Andare al sito del supporto del proprio computer e scaricare i driver più aggiornati per la scheda video.
- Andare al sito della scheda video e scaricare i driver più aggiornati.

Se si dispone di un PC o notebook Dell con accesso ad Internet

- Andare all'indirizzo www.dell.com/support, inserire l'identificativo e scaricare il driver più aggiornato per la scheda video.
5. Dopo avere installato i driver per la scheda video, provare ad impostare di nuovo la risoluzione su **2560 x 1440**.

 **NOTA: Se non si riesce ad impostare la risoluzione su 2560 x 1440, mettersi in contattato con Dell per informazioni su una scheda video che supporti queste risoluzioni.**



Se non si dispone di PC, notebook o scheda video Dell

In Windows 7, Windows 8, Windows 8.1 e Windows 10:

1. Solo per Windows 8 e Windows 8.1, selezionare il riquadro Desktop per passare al desktop classico.
2. Fare clic con il tasto destro del mouse sul desktop e fare clic su **Personalization (Personalizzazione)**.
3. Fare clic su **Change Display Settings (Cambia impostazioni display)**.
4. Fare clic su **Advanced Settings (Impostazioni avanzate)**.
5. Identificare il fornitore del controller video dalla descrizione nella parte superiore della finestra (ad esempio, NVIDIA, ATI, Intel, ecc.).
6. Fare riferimento al sito del fornitore della scheda video per il driver aggiornato (ad esempio, www.ATI.com O www.AMD.com).
7. Dopo avere installato i driver per la scheda video, provare ad impostare di nuovo la risoluzione su **2560 x 1440**.

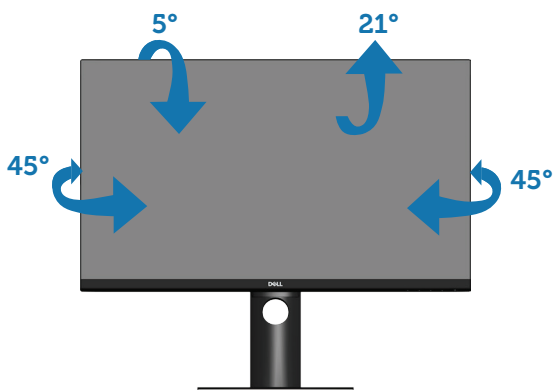


Uso della funzione di inclinazione, oscillazione ed estensione verticale

NOTA: Questi valori sono applicabili al supporto fornito in dotazione con il monitor. Per l'installazione con qualsiasi altro supporto, fare riferimento alla documentazione in dotazione con il supporto.

Inclinazione, rotazione (sinistra-destra)

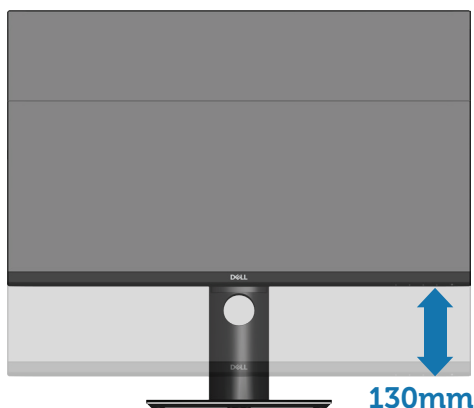
Grazie al supporto, è possibile inclinare e ruotare (sinistra-destra) il monitor per ottenere l'angolo di visione più confortevole.



NOTA: Il supporto è staccato quando il monitor è inviato dalla fabbrica.

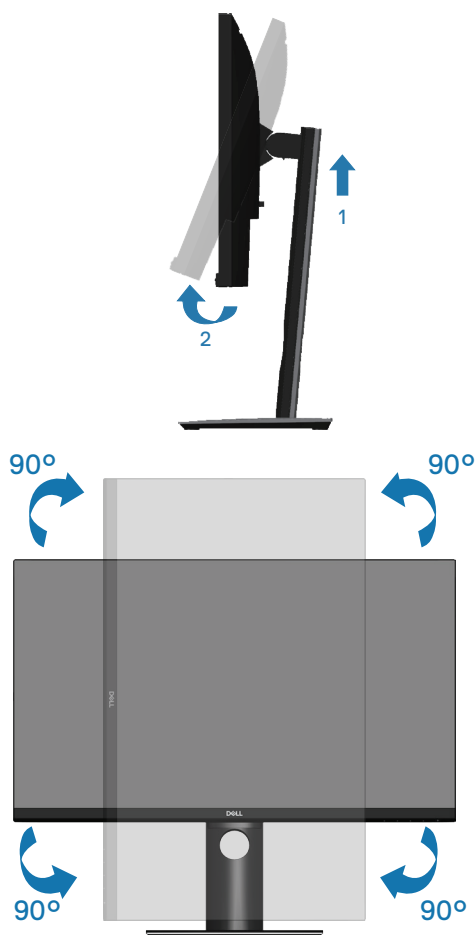
Estensione verticale

NOTA: Il supporto si può estendere verticalmente fino a 130 mm.



Rotazione del monitor

Prima di ruotare il monitor, il monitor deve essere completamente esteso in verticale ([Estensione verticale](#)) e completamente inclinato verso l'alto per evitare di colpire il bordo inferiore del monitor.



- ✎ **NOTA:** Per utilizzare la funzione Rotazione dello schermo (Orizzontale o Verticale) con il computer Dell, è necessario un driver aggiornato per la scheda video che non è incluso con questo monitor. Per scaricare il driver video, andare all'indirizzo www.dell.com/support e nella sezione Download cercare Video Drivers (Driver video) per trovare gli aggiornamenti più recenti dei driver.
- ✎ **NOTA:** In Modalità Verticale si potrebbe notare il degrado delle prestazioni con applicazioni che usando intensamente le risorse del computer (giochi 3D, eccetera).

Regolazione delle impostazioni di rotazione dello schermo del sistema

Dopo avere ruotato il monitor, è necessario completare la procedura che segue per regolare le impostazioni di rotazione dello schermo del sistema.

- ✎ **NOTA:** Se si utilizza il monitor con un computer non Dell, è necessario andare al sito dei driver della scheda video, o al sito del produttore del computer per informazioni su come ruotare i “contenuti” dello schermo.

Regolazione delle impostazioni di rotazione dello schermo:

1. Fare clic con il tasto destro del mouse sul desktop e fare clic su **Properties (Proprietà)**.
 2. Selezionare la scheda **Settings (Impostazioni)** e fare clic su **Advanced (Avanzate)**.
 3. Se si possiede una scheda video ATI, selezionare la scheda **Rotation (Rotazione)** ed impostare la rotazione preferita.
 4. Se si possiede una scheda video nVidia, fare clic sulla scheda **nVidia**, nella colonna di sinistra selezionare **NVRotate**, quindi selezionare la rotazione preferita.
 5. Se si dispone di una scheda grafica Intel®, selezionare la scheda grafica **Intel**, fare clic su **Graphic Properties (Proprietà grafica)**, selezionare la scheda **Rotation (Rotazione)**, quindi impostare la rotazione preferita.
- ✎ **NOTA:** Se non si vede l'opzione di rotazione, oppure se non funziona correttamente, andare all'indirizzo www.dell.com/support e scaricare il driver più recente per la scheda video.



Risoluzione dei problemi

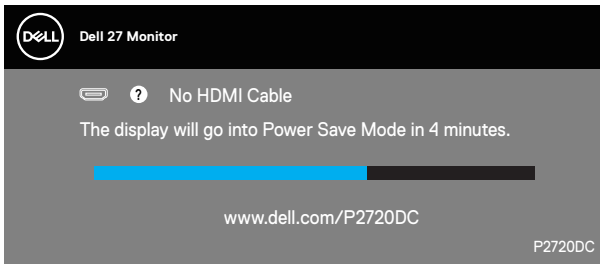
AVVISO: Prima di iniziare una qualsiasi delle procedure di questa sezione, osservare [Istruzioni per la sicurezza](#).

Diagnostica

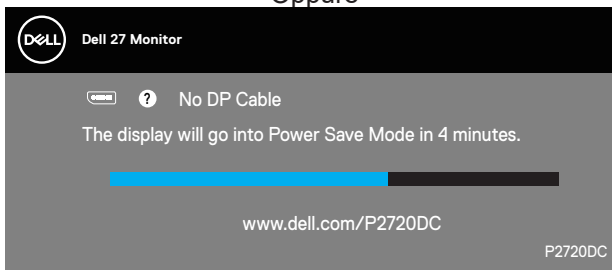
Il monitor offre una funzione di diagnostica che consente di verificare se il monitor funziona correttamente. Se il collegamento tra monitor e computer è stato eseguito correttamente, ma lo schermo è scuro, eseguire la procedura di diagnostica attenendosi alle seguenti procedure:

1. Spegnerne computer e monitor.
2. Scollegare tutti i cavi video dal monitor. In tal modo, il computer non viene coinvolto.
3. Accendere il monitor.

Se il monitor funziona correttamente, rileva l'assenza di segnale e appare uno dei seguenti messaggi. In modalità di diagnostica, il LED di alimentazione rimane di colore bianco.

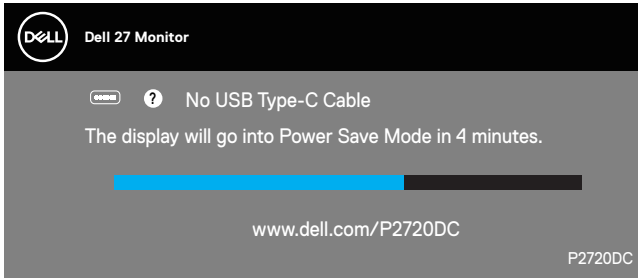



Oppure



Oppure





 **NOTA:** Questa finestra di dialogo appare anche durante le normali operazioni di sistema se il cavo video è scollegato oppure danneggiato.

4. Spegner il monitor e collegare di nuovo il cavo video; accendere di nuovo computer e monitor.

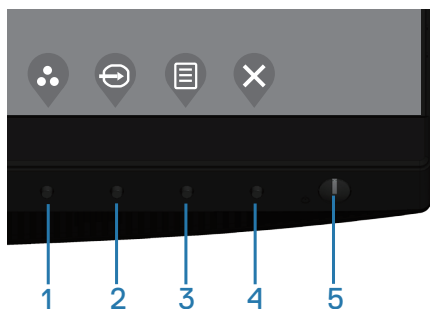
Se il monitor rimane vuoto dopo avere ricollegato i cavi, controllare il controller video ed il computer.



Diagnostica integrata

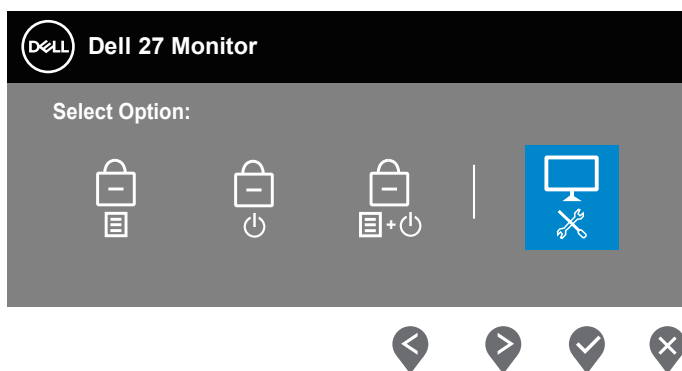
Il monitor ha uno strumento integrato di diagnostica che aiuta a determinare se l'anomalia dello schermo che si sta verificando è un problema inerente al monitor, oppure al computer e alla scheda video.

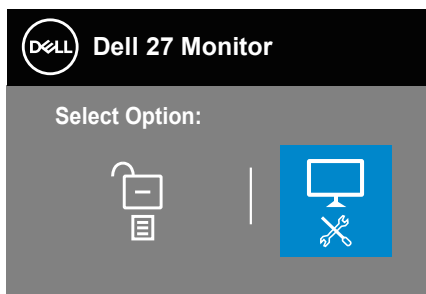
NOTA: La diagnostica integrata può essere eseguita solo quando il cavo video è scollegato ed il monitor è in modalità di diagnostica.




Per eseguire la diagnostica integrata:

1. Verificare che lo schermo sia pulito (niente polvere sulla superficie dello schermo).
2. Scollegare i cavi video dalla parte posteriore del computer o del monitor. Il monitor entra in modalità di diagnostica.
3. Tenere premuto il tasto Esci (tasto 4) per 4 secondi per accedere al menu Blocco OSD/Sblocco OSD.





4. Selezionare l'icona  per abilitare la diagnostica integrata.
5. Ricercare con attenzione le anomalie sullo schermo.
6. Premere di nuovo il tasto Su (tasto 1) sul pannello posteriore. Il colore dello schermo cambia in grigio.
7. Ricercare le anomalie sullo schermo.
8. Ripetere le istruzioni dei punti 6 e 7 per controllare lo schermo con schermate di colore rosso, verde, blu, nero, bianco e test diagnostico.

Il test è completato quando appare la schermata di test diagnostico. Premere di nuovo il tasto Su (tasto 1) per uscire.

Se non vengono rilevate anomalie sullo schermo dopo l'uso dello strumento di diagnostica interna, il monitor è funzionante. Controllare la scheda video e il computer.



Problemi comuni

La tabella che segue contiene informazioni generali sui problemi comuni del monitor che si potrebbero riscontrare e loro relative soluzioni:

Sintomi comuni	Soluzioni possibili
Nessun segnale video/LED di alimentazione spento	<ul style="list-style-type: none">• Assicurarsi che il cavo video che collega il monitor al computer sia collegato in modo appropriato.• Verificare che la presa di corrente funzioni in modo appropriato usando un'altra apparecchiatura elettrica.• Assicurarsi che il tasto di alimentazione sia stato premuto.• Assicurarsi che sia selezionata la corretta origine ingresso usando il menu Input Source (Origine ingresso).
Nessun segnale video/LED di alimentazione acceso	<ul style="list-style-type: none">• Aumentare i controlli di luminosità e contrasto utilizzando il menu OSD.• Eseguire la funzione di diagnostica del monitor.• Controllare che nessun pin del connettore cavo video sia piegato.• Eseguire la diagnostica integrata.• Assicurarsi che sia selezionata la corretta origine ingresso usando il menu Input Source (Origine ingresso).
Messa a fuoco mediocre	<ul style="list-style-type: none">• Eliminare le prolunghe dei cavi video.• Ripristinare il monitor su Factory Settings (Impostazioni predefinite) (Factory Reset) (Ripristino predefiniti).• Cambiare la risoluzione video sulle proporzioni corrette.
Video tremolante	<ul style="list-style-type: none">• Ripristinare il monitor su Factory Settings (Impostazioni predefinite) (Factory Reset) (Ripristino predefiniti).• Controllare i fattori ambientali.• Collocare il monitor in un'altra stanza e controllare di nuovo.
Pixel mancanti	<ul style="list-style-type: none">• Accendere e spegnere, ciclicamente.• I pixel che restano sempre spenti sono una caratteristica normale della tecnologia LCD.• Per altre informazioni sulla qualità del monitor e sulla Pixel Policy Dell, consultare il sito Dell Support all'indirizzo: www.dell.com/support/monitors.



Pixel bloccati	<ul style="list-style-type: none"> • Accendere e spegnere, ciclicamente. • I pixel che restano sempre spenti sono una caratteristica normale della tecnologia LCD. • Per altre informazioni sulla qualità del monitor e sulla Pixel Policy Dell, consultare il sito Dell Support all'indirizzo: www.dell.com/support/monitors.
Problemi di luminosità	<ul style="list-style-type: none"> • Ripristinare il monitor su Factory Settings (Impostazioni predefinite) (Factory Reset) (Ripristino predefiniti). • Regolare la luminosità ed il contrasto usando il menu OSD.
Distorsione geometrica	<ul style="list-style-type: none"> • Ripristinare il monitor su Factory Settings (Impostazioni predefinite) (Factory Reset) (Ripristino predefiniti). • Regolare il controllo orizzontale e verticale utilizzando il menu OSD.
Righe verticali/ orizzontali	<ul style="list-style-type: none"> • Ripristinare il monitor su Factory Settings (Impostazioni predefinite) (Factory Reset) (Ripristino predefiniti). • Eseguire la procedura di diagnostica e controllare se queste righe sono presenti anche nella modalità di diagnostica. • Controllare che nessun pin del connettore cavo video sia piegato. • Eseguire la diagnostica integrata.
Problemi di sincronizzazione	<ul style="list-style-type: none"> • Ripristinare il monitor su Factory Settings (Impostazioni predefinite) (Factory Reset) (Ripristino predefiniti). • Eseguire la procedura di diagnostica e controllare se i problemi di questo tipo sono presenti anche nella modalità di diagnostica. • Controllare che nessun pin del connettore cavo video sia piegato. • Riavviare il computer in modalità provvisoria.
Questioni relative alla sicurezza	<ul style="list-style-type: none"> • Non eseguire alcuna delle procedure di risoluzione dei problemi. • Chiamare immediatamente Dell.



<p>Problemi non costanti</p>	<ul style="list-style-type: none"> • Assicurarsi che il cavo video che collega il monitor al computer sia collegato e fissato in modo appropriato. • Ripristinare il monitor su Factory Settings (Impostazioni predefinite) (Factory Reset) (Ripristino predefiniti). • Eseguire la procedura di diagnostica e controllare se i problemi di questo tipo sono presenti anche nella modalità di diagnostica.
<p>Mancano i colori</p>	<ul style="list-style-type: none"> • Eseguire la funzione di diagnostica del monitor. • Assicurarsi che il cavo video che collega il monitor al computer sia collegato e fissato in modo appropriato. • Controllare che nessun pin del connettore cavo video sia piegato.
<p>Colori sbagliati</p>	<ul style="list-style-type: none"> • Cambiare Color Setting Mode (Modalità impostazione colore) nel menu OSD Color Settings (Impostazioni colore) su Graphics (Grafica) o Video, in base all'applicazione in uso. • Provare diverse Preset Modes (Modalità preimpostate) nel menu OSD Color settings (Impostazioni colore). Regolare il valore R/G/B nel menu OSD Custom Color (Colore personalizzato) in Color settings (Impostazioni colore). • Cambiare Input Color Format (Formato ingresso colore) in RGB o YPbPr nel menu OSD Color settings (Impostazioni colore). • Eseguire la diagnostica integrata.
<p>Sovrimpressione dell'immagine dopo avere lasciato sullo schermo per un periodo prolungato un'immagine statica</p>	<ul style="list-style-type: none"> • Usare la funzione Power Management (Risparmio energetico) per spegnere il monitor tutte le volte che non è in uso (per altre informazioni, fare riferimento a Modalità di risparmio energetico). • In alternativa, usare uno screensaver dinamico.
<p>Video Ghosting (Ghosting) or Overshooting (Sforamento)</p>	<ul style="list-style-type: none"> • Modificare Response Time (Tempo di risposta) nel menu OSD Display (Schermo) su Fast (Veloce) o Normal (Normale) a seconda dell'applicazione e dell'utilizzo.



Problemi specifici del prodotto

Sintomi specifici	Soluzioni possibili
L'immagine dello schermo è troppo piccola	<ul style="list-style-type: none">• Controllare l'impostazione Aspect Ratio (Proporzioni) nel menu OSD Display settings (Impostazioni schermo).• Ripristinare il monitor su Factory Settings (Impostazioni predefinite) (Factory Reset) (Ripristino predefiniti).
Impossibile regolare il monitor utilizzando i tasti della parte inferiore del pannello	<ul style="list-style-type: none">• Spegnerne il monitor, scollegare il cavo d'alimentazione, ricollegarlo e poi riaccendere il monitor.• Controllare se il menu OSD è bloccato. In tal caso, per sbloccare tenere premuto il tasto Menu per 4 secondi.
Nessun segnale di ingresso quando sono premuti i controlli	<ul style="list-style-type: none">• Controllare la sorgente del segnale. Assicurarsi che il computer non sia in modalità standby o di sospensione spostando il mouse o premendo un tasto qualsiasi della tastiera.• Controllare se il cavo video è collegato in modo appropriato. Scollegare e ricollegare il cavo video, se necessario.• Ripristinare il computer o il lettore video.
L'immagine non riempie lo schermo.	<ul style="list-style-type: none">• A causa dei diversi formati video (rapporto proporzioni) dei DVD, il monitor potrebbe non essere in grado di visualizzare le immagini a schermo intero.• Eseguire la diagnostica integrata.
Nessuna immagine quando si utilizza il collegamento USB tipo C a PC o notebook.	<ul style="list-style-type: none">• Verificare se l'interfaccia USB tipo C di PC o notebook supporta la modalità alternata DP1.2.• L'interfaccia USB tipo C di PC o notebook non supporta la modalità alternata DP1.2.
Nessuna carica quando si utilizza il collegamento USB tipo C al notebook.	<ul style="list-style-type: none">• Verificare se il notebook richiede carica a >65 W.• Il notebook richiede carica a >65 W.
L'interfaccia USB non funziona	<ul style="list-style-type: none">• Controllare che il computer sia acceso.• Ricollegare il cavo upstream USB-C al computer.• Ricollegare le periferiche USB (al connettore downstream).• Spegnerne e riaccendere il monitor.• Riavviare computer.• Alcuni dispositivi USB come HDD esterni portatili, richiede più corrente elettrica; collegare il dispositivo direttamente al sistema PC.



L'interfaccia Super-Speed USB 3.0 è lenta.

- Verificare che il computer sia compatibile USB 3.0.
- Alcuni computer hanno porte USB 3.0, USB 2.0 e USB 1.1. Assicurarsi di usare la porta USB corretta.
- Ricollegare il cavo upstream USB-C al computer.
- Ricollegare le periferiche USB (al connettore downstream).
- Riavviare computer.

Le periferiche USB wireless cessano di funzionare quando è collegato un dispositivo USB 3.0

- Aumentare la distanza tra le periferiche USB 3.0 ed il ricevitore USB wireless.
- Collocare il ricevitore USB wireless il più vicino possibile alle periferiche USB wireless.
- Utilizzare una prolunga USB per collocare il ricevitore USB wireless il più lontano possibile dalla porta USB 3.0.

Nessun video quando è collegato a una docking station sulla porta HDMI/DP/Tipo C. Non è presente alcun video quando si scollega/collega il cavo tipo C della docking station dal/al notebook.

- Scollegare il cavo HDMI/DP/Tipo C dalla docking station.
- Collegare il cavo tipo C della docking station al notebook.
- Collegare il cavo DP/HDMI/Tipo C 7 secondi dopo.



Appendice

Istruzioni per la sicurezza

⚠ AVVISO: L'utilizzo dei controlli, delle regolazioni o delle procedure in modo diverso da quello specificato in questo documento può esporre a scosse elettriche, pericoli elettrici e/o pericoli meccanici.

Fare riferimento a **Informazioni sulla sicurezza, ambientali e di carattere regolamentare (SERI)** per informazioni sulle istruzioni per la sicurezza.

Dichiarazione FCC (solo Stati Uniti) ed altre informazioni sulle normative

Per l'avviso FCC ed altre informazioni sulle normative, fare riferimento al sito sulla conformità alle normative all'indirizzo www.dell.com/regulatory_compliance.


Osservare le presenti istruzioni di sicurezza per ottenere prestazioni ottimali e una lunga durata del monitor:

1. La presa a muro deve trovarsi in prossimità dell'apparecchiatura ed essere di facile accesso.
2. L'apparecchiatura può essere installata a parete o a soffitto in posizione orizzontale.
3. Il monitor è dotato di una spina a tre dentelli con messa a terra, dove il terzo dentello serve per la messa a terra.
4. Non utilizzare questo prodotto vicino all'acqua.
5. Leggere con attenzione queste istruzioni. Conservare questo documento per riferimenti futuri. Attenersi a tutte le avvertenze ed istruzioni riportate sul prodotto.
6. L'eccessiva pressione sonora degli auricolari e delle cuffie può causare la perdita dell'udito. La regolazione dell'equalizzatore al massimo aumenta la tensione di uscita degli auricolari e delle cuffie e quindi il livello di pressione sonora.



Contattare Dell

Per i clienti degli Stati Uniti: chiamare il numero 800-WWW-DELL (800-999-3355).

 **NOTA: Se non si ha una connessione ad Internet attiva, le informazioni di contatti si possono trovare sulla fattura d'acquisto, sulla bolla d'accompagnamento del prodotto oppure nel catalogo dei prodotti Dell.**

Dell fornisce diversi tipi di supporto e di servizi in linea e telefonici. La disponibilità varia in base ai paesi ed ai prodotti, ed alcuni servizi potrebbero non essere disponibili nella propria zona.

Per ottenere il supporto Monitor online:

1. Visitare il sito www.dell.com/support/monitors.

Per contattare Dell per la vendita, l'assistenza tecnica o il servizio al cliente:

1. Visitare il sito www.dell.com/support.
2. Verificare il proprio paese o la zona nel menu a discesa **Choose A Country/Region (Scelta Paese/Zona)** in basso nella pagina.
3. Fare clic su **Contact Us (Contattateci)** sulla sinistra della pagina.
4. Selezionare il collegamento al servizio o al supporto appropriato in base alle proprie necessità.
5. Scegliere il metodo più comodo con cui mettersi in contatto con Dell.

