






Questo manuale d'istruzione è fornito da trovaprezzi.it. Scopri tutte le offerte per [Dell Plus S3225QC](#) o cerca il tuo prodotto tra le [migliori offerte di Monitor](#)

Monitor QD-OLED 4K Dell 32 Plus S3225QC

Manuale di servizio semplificato

Note, precauzioni e avvisi

-  **NOTA:** La dicitura NOTA indica informazioni importanti che contribuiscono a migliorare l'utilizzo del prodotto.
-  **ATTENZIONE:** La dicitura ATTENZIONE indica un danno potenziale all'hardware o perdita di dati e spiega come evitare il problema.
-  **AVVISO:** Un AVVISO segnala il potenziale di danni alle proprietà, di lesioni personali o di morte.

Indice

Istruzioni per la sicurezza	5
Prima di lavorare all'interno del monitor	5
Dopo aver lavorato all'interno del monitor	5
Viste del monitor S3225QC	6
Vista frontale	6
Vista posteriore	7
Vista laterale	7
Vista inferiore	8
Componenti principali di S3225QC	9
Schema di connettività elettrica	11
Collegamento dei cavi	13
Collegamento del cavo USB-C	13
Collegamento del cavo HDMI (optional)	13
Organizzazione dei cavi	14
Smontaggio e rimontaggio	15
Strumenti consigliati	15
Elenco delle viti	15
Supporto	17
Rimozione del supporto	17
Installazione del supporto	18
Coperchio posteriore	19
Rimozione del coperchio posteriore	19
Installazione del coperchio posteriore	21
Altoparlante	23
Rimozione dell'altoparlante	23
Installazione dell'altoparlante	25
Schermatura metallica	27
Rimozione della schermatura metallica	27
Installazione della schermatura metallica	29
Scheda di sistema, scheda di alimentazione e ventola	31
Rimozione di scheda di sistema, scheda di alimentazione e ventola	31
Installazione di scheda di sistema, scheda di alimentazione e ventola	34
Struttura centrale	37
Rimozione della struttura centrale	37
Installazione della struttura centrale	38
Scheda LED e modulo webcam	39
Rimozione della scheda LED e del modulo webcam	39
Installazione della scheda LED e del modulo webcam	40
Scheda USB	41
Rimozione della scheda USB	41
Installazione della scheda USB	42
Scheda del tastierino	44
Rimozione della scheda del tastierino	44
Installazione della scheda del tastierino	45

Risoluzione dei problemi	46
Diagnostica	46
Diagnostica integrata	47
Problemi comuni	48
Problemi specifici USB (Universal Serial Bus)	50
Problemi specifici dell'audio	51
Informazioni sulle normative	52
Dichiarazione FCC (solo Stati Uniti) ed altre informazioni sulle normative	52
Database dei prodotti dell'UE per l'etichetta energetica e la scheda informativa del prodotto	52
Contattare Dell	53

Istruzioni per la sicurezza

Usare le seguenti indicazioni di sicurezza per proteggere il monitor da danni potenziali e garantire la sicurezza personale. Salvo diversamente specificato, ogni procedura inclusa in questo documento presuppone che abbiate letto le informazioni sulla sicurezza fornite con il monitor.

i **NOTA:** Prima di utilizzare il monitor, leggere le informazioni sulla sicurezza fornite con il monitor e stampate sul prodotto. Conservare la documentazione in un luogo sicuro per riferimenti futuri.

⚠ **AVVISO:** L'utilizzo dei controlli, delle regolazioni o delle procedure in modo diverso da quello specificato in questo documento può esporre a scosse elettriche, pericoli elettrici e/o pericoli meccanici.

⚠ **ATTENZIONE:** Il possibile effetto a lungo termine dell'ascolto di audio ad alto volume attraverso le cuffie (su un monitor che lo supportano) potrebbe danneggiare la capacità uditiva.

- Collocare il monitor su una superficie solida e maneggiarlo con cura.
 - Lo schermo è fragile e può danneggiarsi se lasciato cadere o premuto con oggetti affilati.
 - Accertarsi che il monitor abbia valori nominali elettrici tali da funzionare con l'alimentazione CA disponibile nella propria regione geografica.
 - Tenere il monitor a temperatura ambiente. Condizioni di freddo o caldo eccessivo possono influire negativamente sul cristallo liquido del display.
 - Collegare il cavo di alimentazione dal monitor ad una presa a muro che si trovi in prossimità e sia accessibile. Fare riferimento a [Collegamento dei cavi](#).
- Non collocare e utilizzare il monitor su una superficie bagnata o vicino all'acqua.
- Non sottoporre il monitor a forti vibrazioni o condizioni di forte impatto. Ad esempio, non collocare il monitor all'interno di un bagagliaio.
- Scollegare il monitor se si prevede di non usarlo per un periodo di tempo prolungato.
- Per evitare scosse elettriche, non tentare di rimuovere alcun coperchio o toccare l'interno del monitor.
- Leggere con attenzione queste istruzioni. Conservare questo documento per riferimenti futuri. Attenersi a tutte le avvertenze ed istruzioni riportate sul prodotto.
- Alcuni monitor possono essere montati a parete utilizzando il supporto VESA venduto separatamente. Assicurarsi di utilizzare le specifiche VESA corrette come indicato nella sezione relativa al montaggio a parete della Guida all'uso.

Fare riferimento al documento Informazioni sulla sicurezza, ambientali e di carattere regolamentare (SERI) in dotazione con il monitor per informazioni sulle istruzioni per la sicurezza

Prima di lavorare all'interno del monitor

Operazioni

1. Salvare e chiudere tutti i file aperti e uscire da tutte le applicazioni aperte.
 2. Spegnerne il monitor.
 3. Scollegare il monitor e tutti i dispositivi collegati dalle rispettive prese elettriche.
 4. Scollegare dal monitor tutti i dispositivi e le periferiche di rete collegati, come tastiera, mouse e dock.
- ⚠** **ATTENZIONE:** Per scollegare un cavo di rete, disinserire prima il cavo dal monitor e poi dal dispositivo di rete.
5. Rimuovere eventuali schede multimediali e dischi ottici dal monitor, se applicabile.

Dopo aver lavorato all'interno del monitor

⚠ **ATTENZIONE:** Lasciare viti sparse o allentate all'interno del monitor potrebbe danneggiarlo gravemente.

Operazioni

1. Sostituire tutte le viti e assicurarsi che non rimangano viti sparse all'interno del monitor.
2. Collegare eventuali dispositivi esterni, periferiche o cavi rimossi prima di lavorare sul monitor.
3. Sostituire eventuali schede multimediali, dischi o qualsiasi altra parte rimossa prima di lavorare sul monitor.
4. Collegare il monitor e tutti i dispositivi collegati alle rispettive prese elettriche.
5. Accendere il monitor.

Viste del monitor S3225QC

Vista frontale



Figura 1. Vista frontale del monitor

Tabella 1. Vista frontale del monitor.

N.	Descrizione	Uso
1	LED indicatore d'alimentazione	<p>La spia bianca fissa indica che il monitor è acceso e perfettamente funzionante. La spia bianca lampeggiante indica che il monitor è in Standby Mode (Modalità Standby).</p> <p>ⓘ NOTA: il LED di alimentazione lampeggia rapidamente in bianco durante il processo di aggiornamento.</p> <p>ⓘ NOTA: Se il tempo di utilizzo accumulato supera le 4 ore, Pixel Refresh (Aggiornamento pixel) viene attivato automaticamente quando il monitor entra in modalità Standby o quando si preme il tasto di alimentazione per spegnere il monitor.</p>
2	Porta di accesso rapido (QAP): Downstream USB-C 5 Gbps (solo dati)	<p>Permette di collegare i dispositivi USB.</p> <p>ⓘ NOTA: Per utilizzare questa porta, è necessario collegare il cavo USB tipo C (fornito con il monitor) alla porta upstream USB tipo C sul retro del monitor e al computer.</p>
3	Altoparlanti incorporati	Fornisce uscita audio.
4	Sensore di posizione	Rileva la posizione della testa.

Vista posteriore



Figura 2. Vista posteriore del monitor

Tabella 2. Vista posteriore del monitor.

N.	Descrizione	Uso
1	Fori di montaggio VESA (100 mm x 100 mm - dietro la copertura VESA fissata)	Installare il monitor alla parete utilizzando un apposito kit compatibile VESA. i NOTA: Il kit di montaggio su parete non viene fornito con il monitor ed è venduto separatamente.
2	Etichetta di informazioni sulle normative	Elenca le approvazioni delle autorità di regolamentazione.
3	Tasto di sblocco del supporto	Rilascia il supporto dal monitor.
4	Etichetta di conformità (compresi codice QR MyDell, numero di serie ed etichetta codice di servizio)	Fare riferimento a questa etichetta quando ci si mette in contatto con il Supporto tecnico Dell. Il codice di servizio è un identificatore alfanumerico univoco che consente ai tecnici Dell di identificare i componenti hardware del monitor e accedere alle informazioni di garanzia.
5	Joystick	Usare per controllare il menu OSD. Per ulteriori informazioni, vedere <i>Funzionamento del monitor</i> nella <i>Guida all'uso</i> di S3225QC.
6	Tasto di alimentazione	Per accendere o spegnere il monitor.
7	Alloggio antifurto (basato sullo slot di sicurezza Kensington)	Proteggere il monitor usando una serratura di sicurezza (da acquistare separatamente) per impedire movimenti non autorizzati del monitor.
8	Coperchio I/O	Utilizzare per coprire I/O.
9	Guida per la gestione dei cavi	Permette di organizzare i cavi facendoli passare attraverso la guida.

Vista laterale



Figura 3. Vista laterale del monitor

Vista inferiore

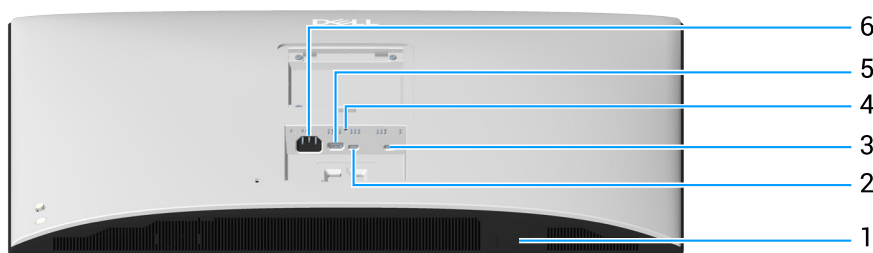


Figura 4. Vista inferiore del monitor

Tabella 3. Vista inferiore del monitor.

N.	Descrizione	Uso
1	Porta di accesso rapido (QAP)	Premere il modulo porta di accesso rapido (QAP), quindi rilasciare l'USB incorporato del monitor. Per ulteriori informazioni, vedere <i>Uso della porta di accesso rapido (QAP)</i> nella Guida all'uso di S3225QC.
2	Porta upstream USB-C 5 Gbps (DisplayPort 1.4 modalità alternata, Power Delivery fino a 90 W)	Collegare al computer o al dispositivo mobile il cavo USB tipo C fornito in dotazione al monitor. Questa porta supporta USB Power Delivery e dati. La porta upstream USB-C 5 Gbps supporta modalità alternata DisplayPort 1.4 con una risoluzione massima di 3840 x 2160 a 120 Hz, PD 20 V/4,5 A, 15 V/3 A, 9 V/3 A, 5 V/3 A. ⓘ NOTA: USB tipo C non è supportato su versioni Windows precedenti a Windows 10.
3	Porta downstream USB-C 5 Gbps (solo dati)	Porta downstream USB-C 5 Gbps (solo dati) con capacità di carica fino a 15 W PD.
4	Funzione di blocco del supporto	Bloccare il supporto al monitor usando una vite M3 x 6 mm (vite non inclusa).
5	Porta HDMI	Collegare il computer con un cavo HDMI (acquistato separatamente).
6	Connettore di alimentazione	Collegare il cavo di alimentazione (in dotazione con il monitor).

Componenti principali di S3225QC

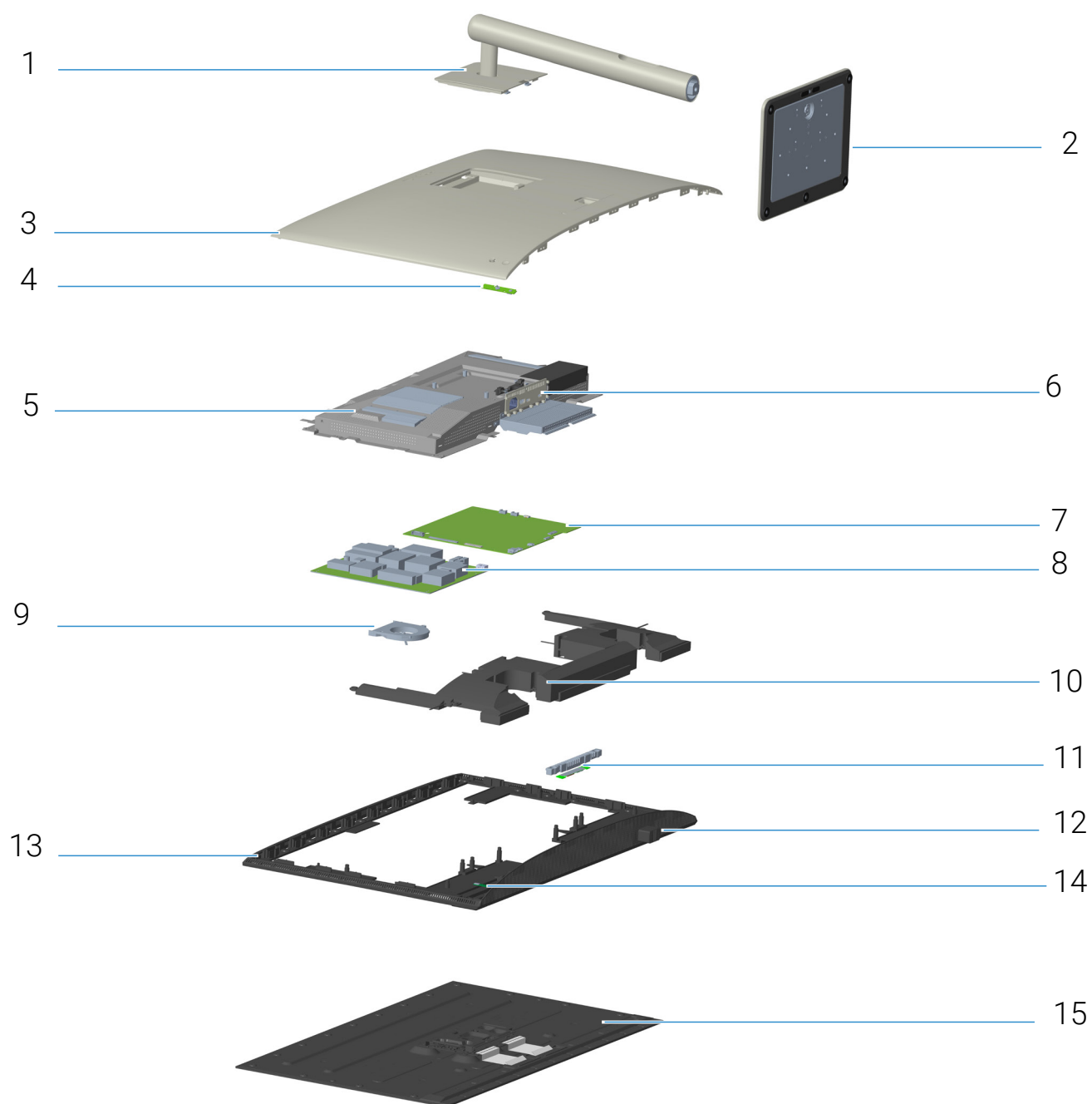


Figura 5. Componenti principali di S3225QC

Tabella 4. Componenti principali di S3225QC.

N.	Descrizione
1	Supporto
2	Base
3	Coperchio posteriore
4	Scheda del tastierino
5	Schermatura metallica
6	Coperchio I/O della schermatura metallica
7	Scheda di sistema
8	Scheda di alimentazione
9	Ventola
10	Altoparlante
11	Modulo webcam
12	Scheda USB
13	Struttura centrale
14	Scheda LED
15	Schermo

Nota

Per la sostituzione del cavo di alimentazione, del cavo di connettività e dell'alimentatore esterno (se applicabile), contattare Dell:

1. Andare al [sito Dell Support](#).
2. Verificare il proprio Paese o la zona nel menu a discesa **Choose A Country/Region (Scelta del Paese/Zona)** nell'angolo in basso a destra della pagina.
3. Fare clic su **Contact Us (Contattaci)** accanto al menu a discesa del Paese.
4. Selezionare il collegamento al servizio o al supporto appropriato in base alle proprie necessità.
5. Scegliere il metodo più comodo con cui mettersi in contatto con Dell.

Schema di connettività elettrica

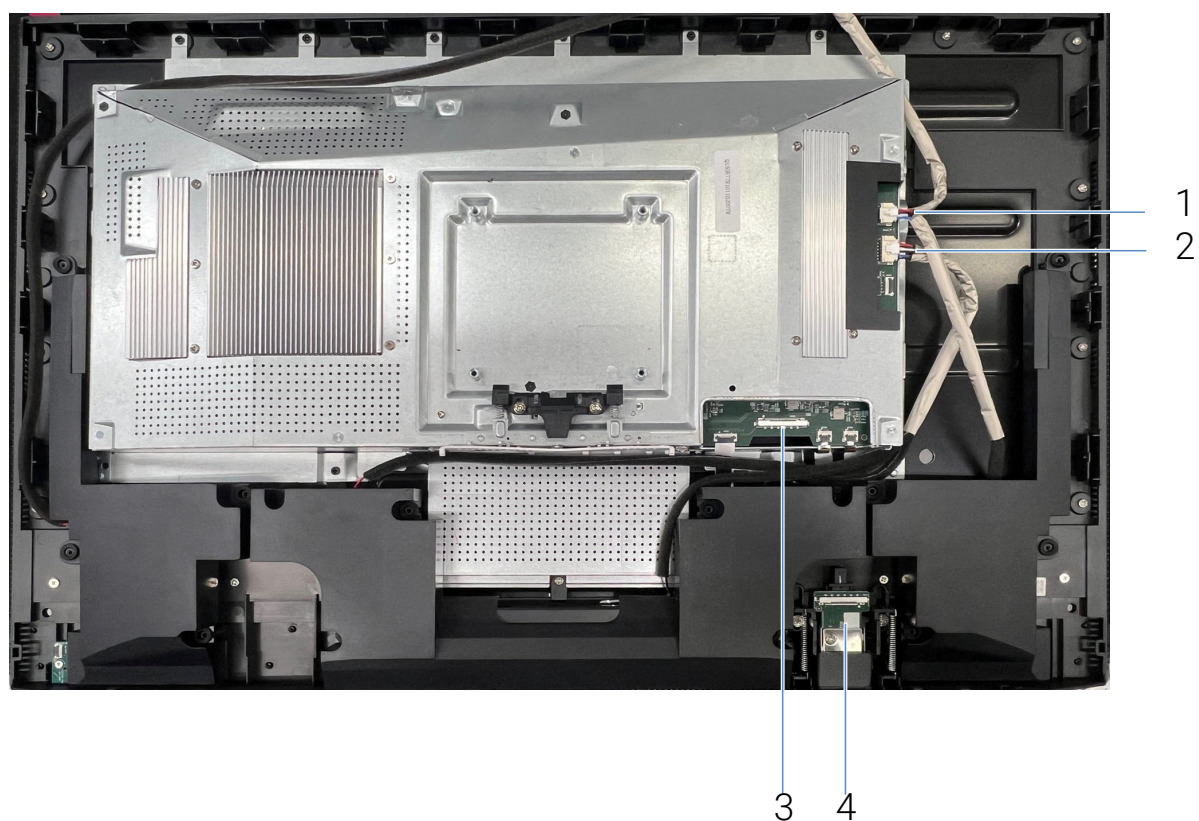


Figura 6. Schema di connettività elettrica



Figura 7. Schema di connettività elettrica

Tabella 5. Schema di connettività elettrica.

N.	Descrizione
1	Cavo altoparlante
2	Cavo altoparlante
3	Scheda di sistema - Cavo della scheda USB
4	Cavo della scheda USB
5	Cavo da scheda del tastierino a scheda LED
6	Cavo da scheda del tastierino a scheda di sistema

Collegamento dei cavi

AVVISO: Prima di iniziare una qualsiasi delle procedure di questa sezione, osservare [Istruzioni per la sicurezza](#).

NOTA: I monitor Dell sono progettati per funzionare in modo ottimale con i cavi forniti da Dell all'interno della confezione. Dell non garantisce la qualità e le prestazioni video se si utilizzano cavi non Dell.

NOTA: Far passare i cavi attraverso la guida per la gestione dei cavi prima di collegarli al monitor.

NOTA: Non collegare contemporaneamente tutti i cavi al computer.

NOTA: Le immagini sono usate solo a scopo illustrativo. L'aspetto del computer può essere diverso.

Come si collega il monitor al computer:

1. Spegner il computer e scollegare il cavo di alimentazione.
2. Collegare il cavo USB-C o HDMI dal monitor al computer.

Se il monitor visualizza un'immagine, l'installazione è completata. Nel caso in cui non sia visualizzata alcuna immagine, fare riferimento a [Problemi comuni](#).

Collegamento del cavo USB-C

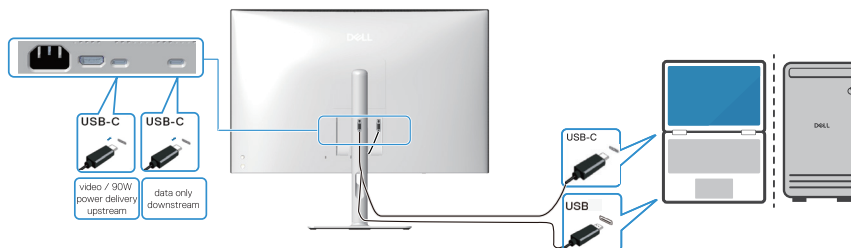


Figura 8. Collegamento del cavo USB-C

Collegamento del cavo HDMI (optional)

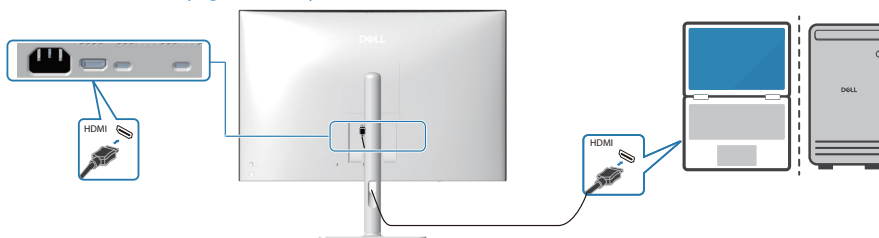


Figura 9. Collegamento del cavo HDMI

3. Inserire i cavi di alimentazione dal computer e dal monitor ad una presa nelle vicinanze.

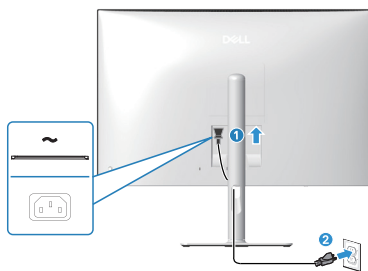


Figura 10. Collegamento del cavo di alimentazione

4. Fissaggio del coperchio I/O.

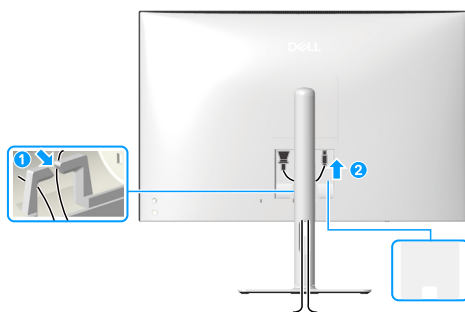


Figura 11. Fissaggio del coperchio I/O

Per fissare il coperchio I/O:

- Allineare e posizionare le linguette sul coperchio I/O con le fessure sul coperchio posteriore del display.
- Premere il coperchio I/O laterale per farlo scattare in posizione. Accendere il monitor ed il computer.

Se il monitor visualizza un'immagine, l'installazione è completata. Nel caso in cui non sia visualizzata alcuna immagine, fare riferimento a [Problemi comuni](#).

Organizzazione dei cavi



Figura 12. Organizzazione dei cavi

Dopo avere collegato tutti i cavi necessari al monitor ed al computer, (fare riferimento alla sezione [Collegamento dei cavi](#) per il collegamento dei cavi), organizzare tutti i cavi come mostrato nell'immagine.

Se il cavo non è in grado di raggiungere il PC, è possibile collegarsi direttamente al PC senza passare attraverso la guida per la gestione dei cavi sul supporto del monitor

Smontaggio e rimontaggio

⚠ **ATTENZIONE:** Le informazioni contenute in questa sezione sono destinate ai tecnici di assistenza autorizzati nella regione EMEA. È proibito agli utenti di smontare il monitor e qualsiasi danno causato da assistenza non autorizzata non sarà coperto dalla garanzia.

Strumenti consigliati











Le procedure descritte in questo documento potrebbero richiedere i seguenti strumenti:




- Cacciavite (a croce, esagonale)
- Segnatoio in plastica

Elenco delle viti

- ① **NOTA:** Quando si rimuovono le viti da un componente, si consiglia di annotare il tipo e la quantità di viti, quindi riporle in una scatola per le viti. Ciò garantisce che il numero corretto di viti e il tipo corretto di viti vengano ripristinati quando il componente viene sostituito.
- ① **NOTA:** Alcuni computer hanno superfici magnetiche. Assicurarsi che le viti non rimangano attaccate a tali superfici durante la sostituzione di un componente.
- ① **NOTA:** Il colore delle viti potrebbe variare in base alla configurazione ordinata.

Tabella 6. Elenco delle viti

Componente	Tipo di vite	Quantità	Immagine della vite
Coperchio posteriore	M4x10	4	
Altoparlante	Q3x5	14	
Schermatura metallica	P3x5	10	
Ventola	M2x5	2	
Scheda di sistema	M3x6	4	
Scheda di alimentazione	M3x6	4	
	M4x6	1	
Struttura centrale	M3x4	16	
Dissipatore di calore	P3x6	4	
Modulo webcam	Q3x5	2	

Componente	Tipo di vite	Quantità	Immagine della vite
Scheda LED	Q2x3	1	
Scheda USB	Q3x5	2	
	M3x4	1	
Scheda del tastierino	Q2x3	3	

Supporto

Rimozione del supporto

Prerequisiti

1. Seguire la procedura in [Prima di lavorare all'interno del monitor](#).

Informazioni sull'attività

L'immagine seguente indica la posizione del supporto e fornisce una rappresentazione visiva della procedura di rimozione.

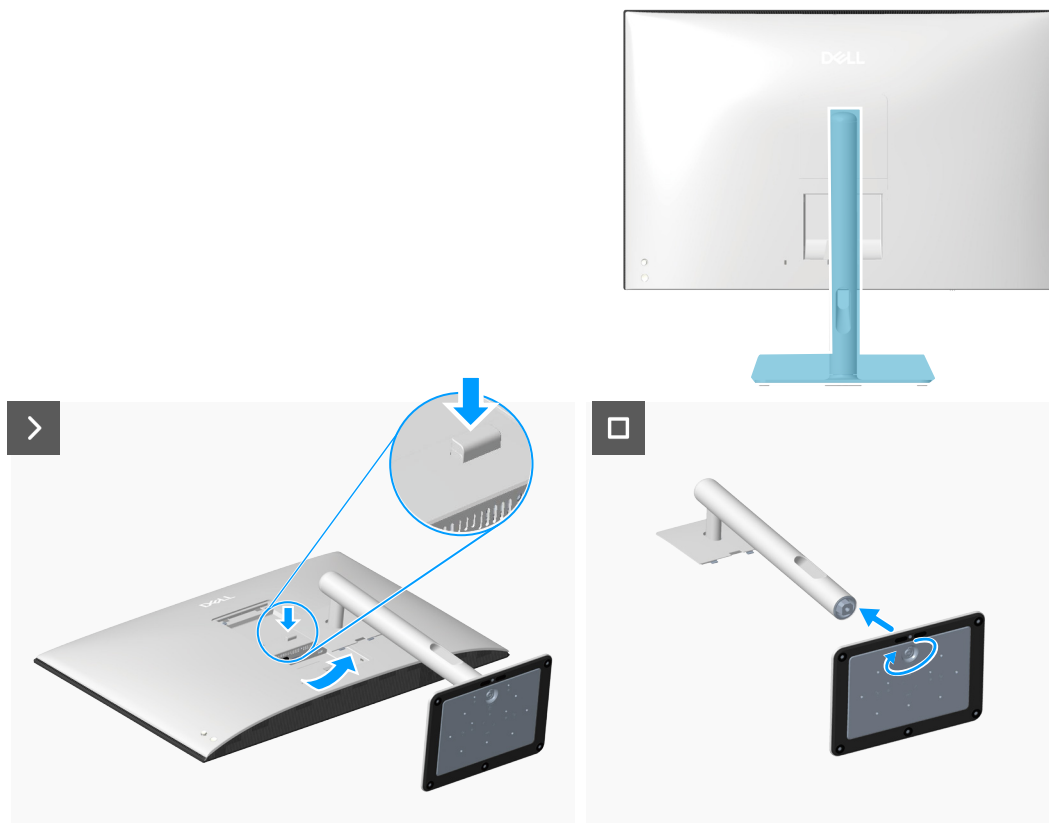


Figura 13. Rimozione del supporto

Operazioni

1. Collocare il monitor su una superficie pulita e piatta su un panno morbido o su un cuscino.
2. Premere il tasto di rilascio e tirare l'assieme supporto dal monitor.
3. Aprire la maniglia a vite nella parte inferiore della base del supporto e ruotarla in senso antiorario per sbloccare il supporto dalla base.
4. Staccare il montante supporto dalla base del supporto.

Installazione del supporto

Prerequisiti

Se si sta sostituendo un componente, rimuovere il componente esistente prima di eseguire la procedura di installazione.

Informazioni su questa attività

L'immagine seguente indica la posizione del supporto e fornisce una rappresentazione visiva della procedura di installazione.

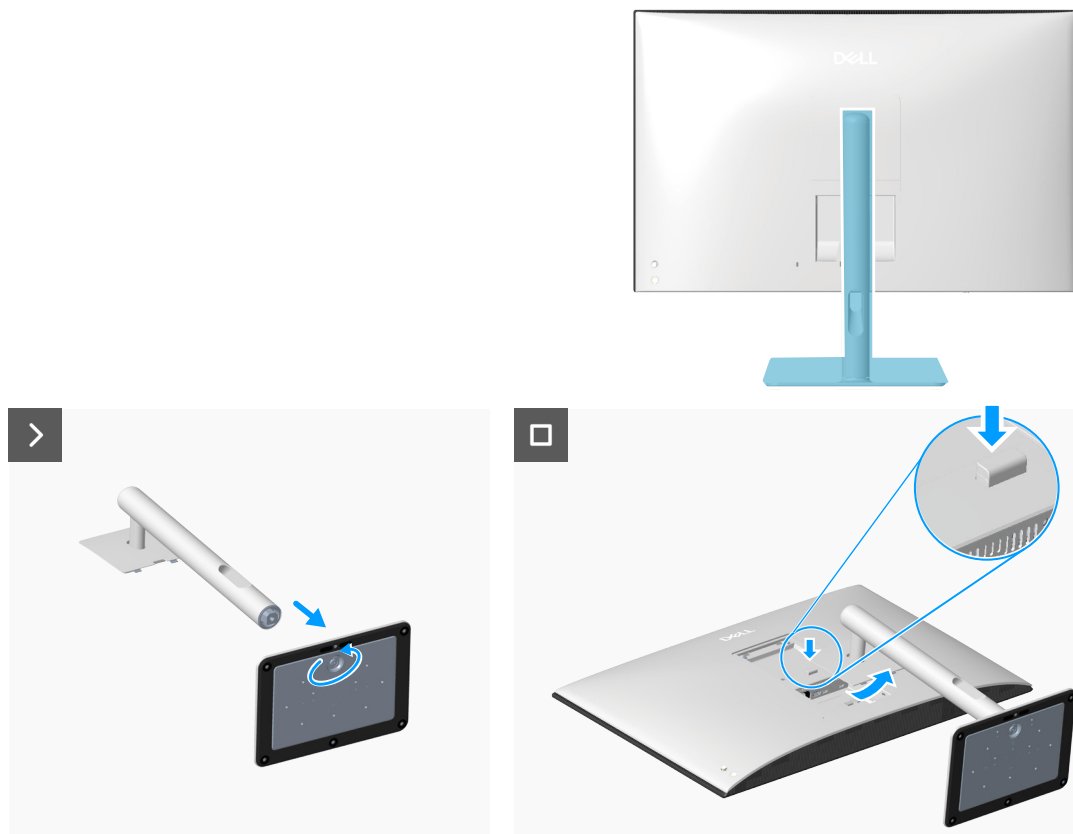


Figura 14. Installazione del supporto

Operazioni

1. Allineare e inserire il supporto nella base del supporto finché non scatta in posizione.
2. Aprire la maniglia a vite nella parte inferiore della base del supporto e ruotarla in senso orario per fissare il gruppo supporto.
3. Chiudere l'impugnatura della vite.
4. Allineare la staffa del dispositivo di sollevamento supporto alle scanalature sul retro del monitor.
5. Far scorrere e premere delicatamente l'assieme supporto finché non scatta in posizione.

Fasi successive

1. Seguire la procedura in [Dopo aver lavorato all'interno del monitor](#).

Coperchio posteriore

Rimozione del coperchio posteriore

Prerequisiti

1. Seguire la procedura in [Prima di lavorare all'interno del monitor](#).
2. Rimuovere il [supporto](#).

Informazioni sull'attività

L'immagine seguente indica la posizione del coperchio posteriore e fornisce una rappresentazione visiva della procedura di rimozione.

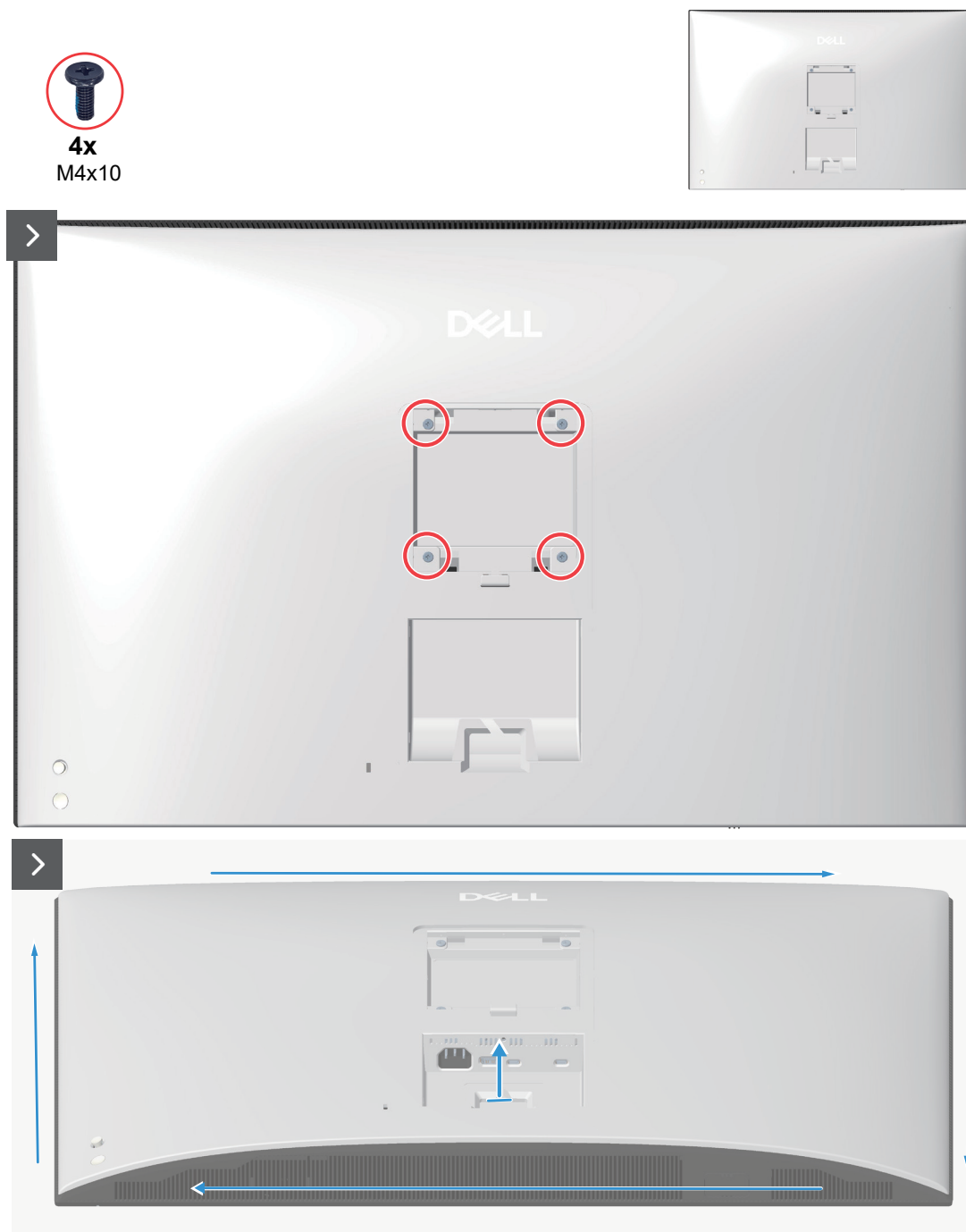


Figura 15. Rimozione delle viti e sollevamento con un raschietto del coperchio posteriore

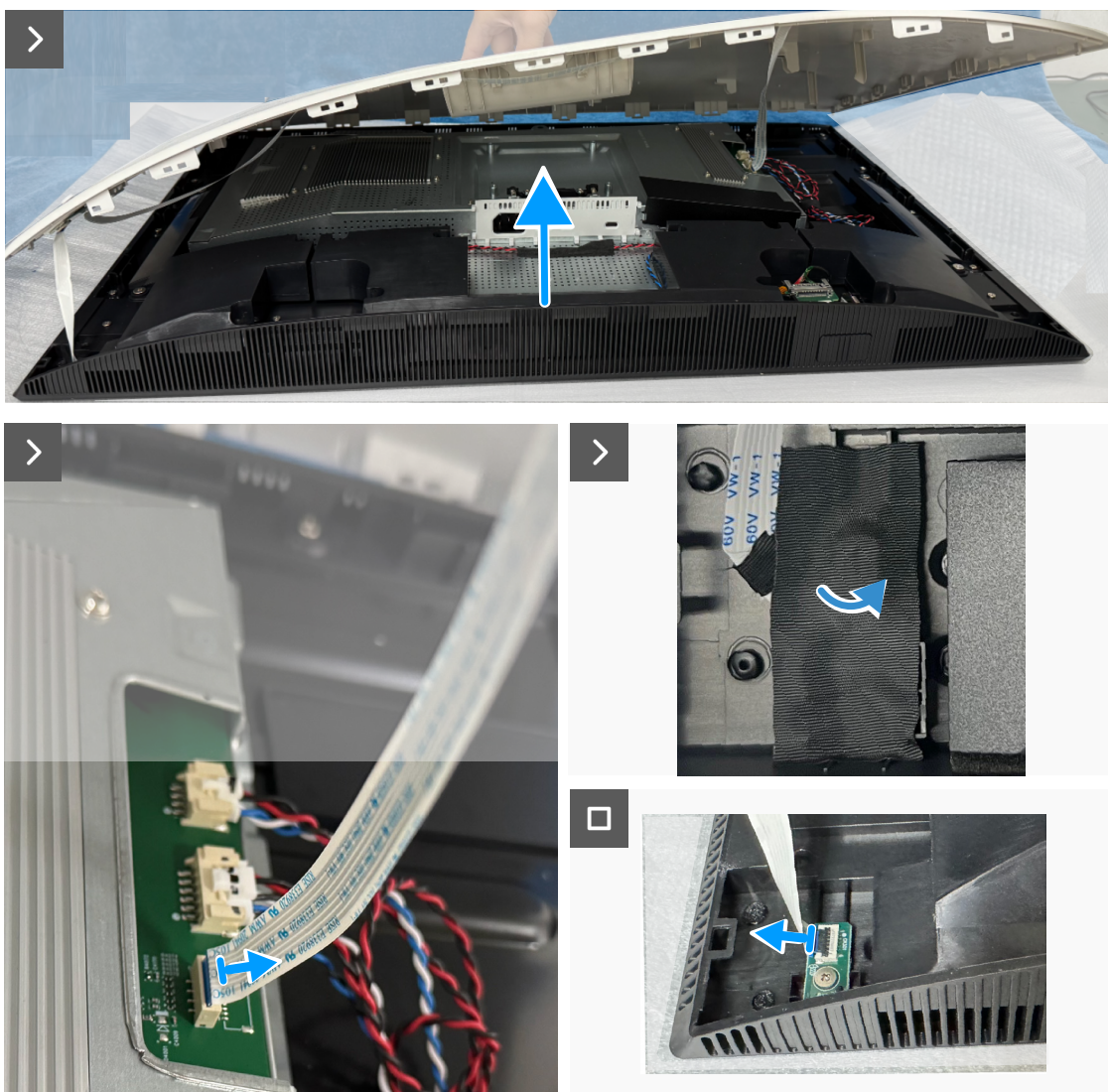


Figura 16. Scollegamento del cavo della scheda del tastierino e della scheda LED

Operazioni

1. Rimuovere le quattro viti (M4x10) di fissaggio del coperchio posteriore al telaio.
2. Utilizzando un segnatoio in plastica, sollevare con un graffietto il coperchio posteriore dal bordo inferiore del monitor.
3. Sollevare il coperchio posteriore dalla destra e scollegare il cavo della scheda del tastierino dal connettore sulla scheda di sistema.
4. Staccare il nastro e scollegare il cavo della scheda LED dalla scheda del tastierino.

Installazione del coperchio posteriore

Prerequisiti

Se si sta sostituendo un componente, rimuovere il componente esistente prima di eseguire la procedura di installazione.

Informazioni su questa attività

L'immagine seguente indica la posizione del coperchio posteriore e fornisce una rappresentazione visiva della procedura di installazione.

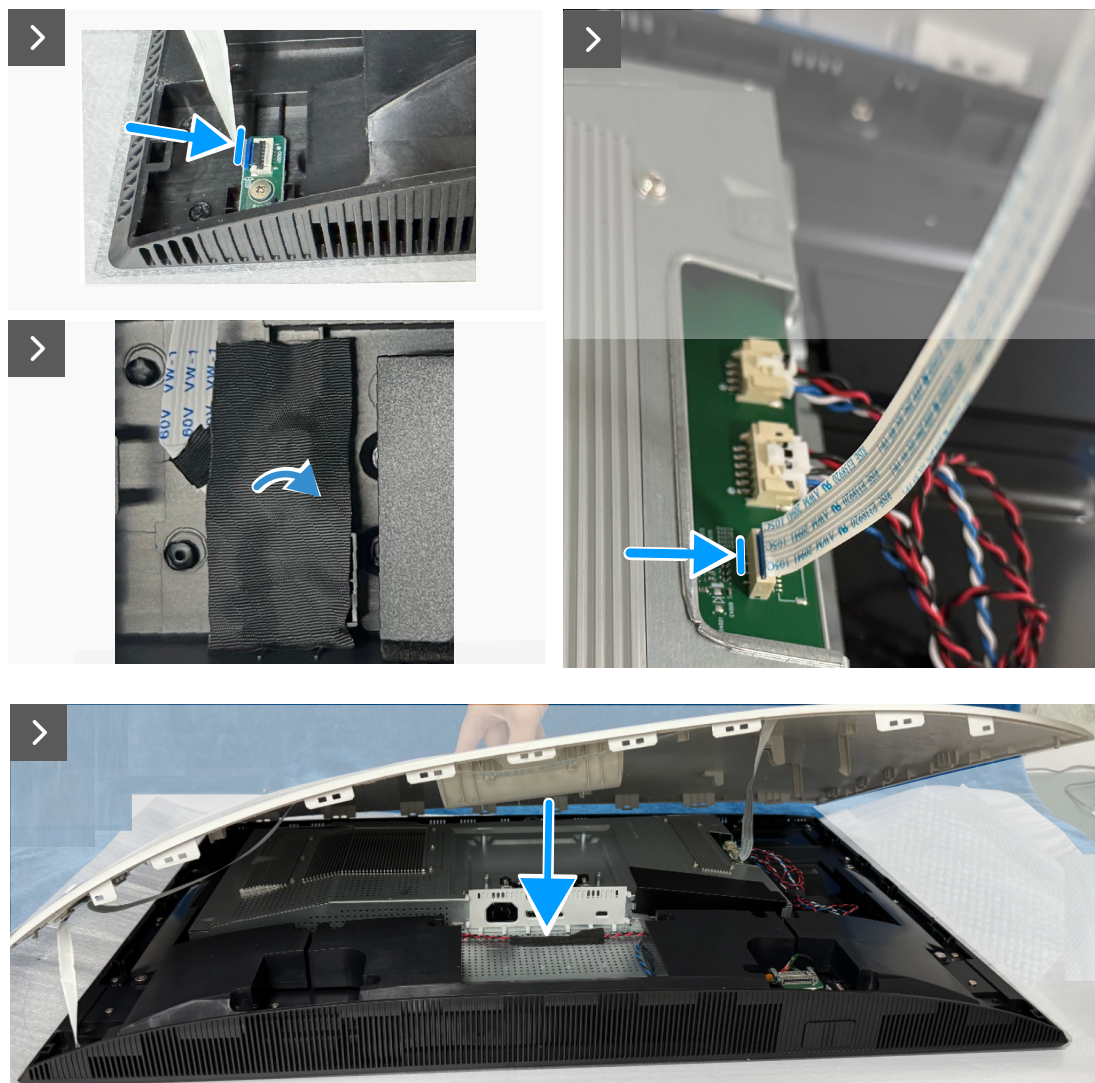


Figura 17. Collegamento del cavo della scheda del tastierino e della scheda LED

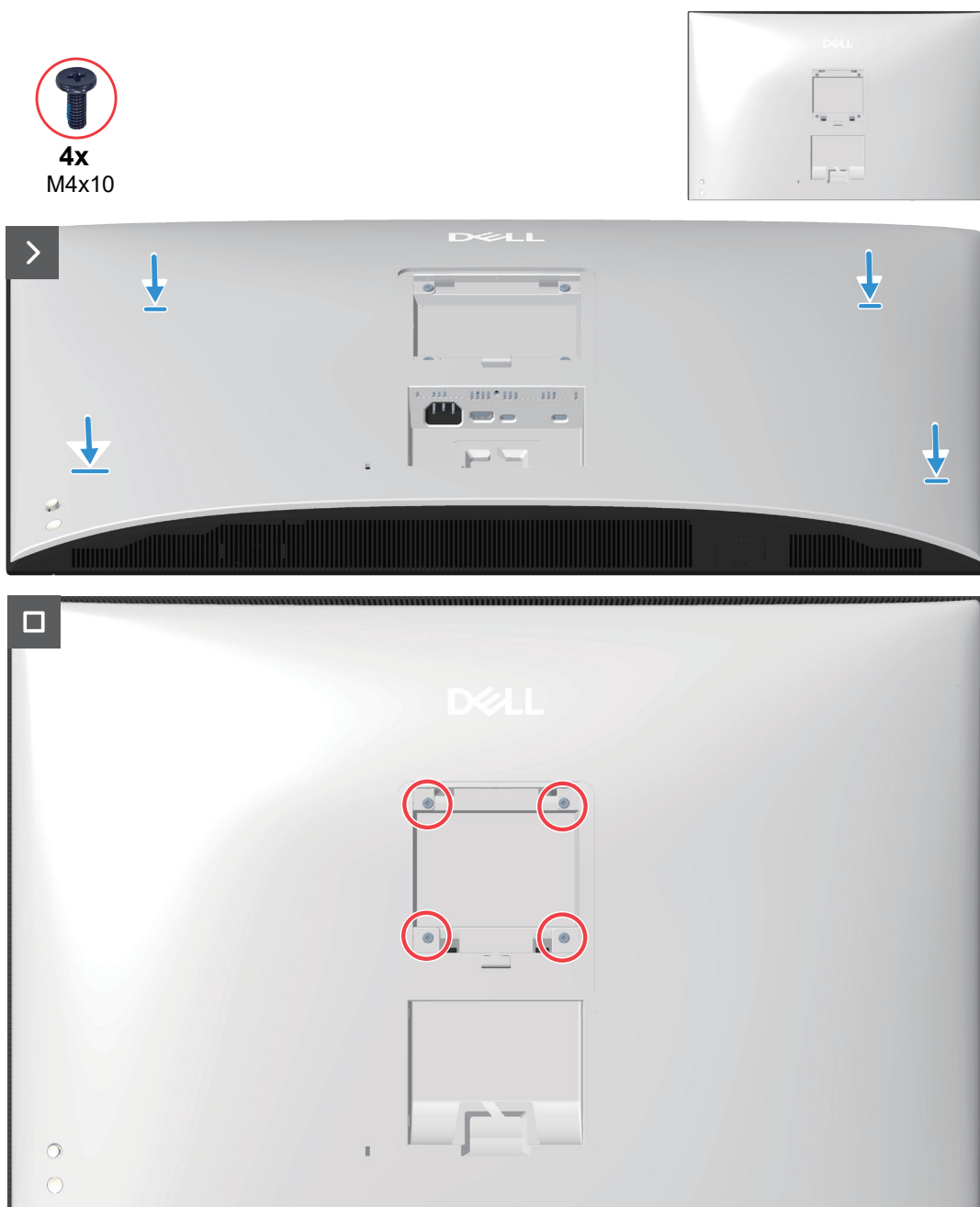


Figura 18. Riposizionamento delle viti

Operazioni

1. Collegare il cavo della scheda del tastierino al connettore sulla scheda di sistema.
2. Collegare il cavo LED alla scheda del tastierino e attaccare il nastro.
3. Allineare i fori delle viti sul coperchio posteriore con i fori delle viti sul monitor e premere delicatamente lungo i lati per far scattare il coperchio posteriore in posizione.
4. Riporre le quattro viti (M4x10) di fissaggio del coperchio posteriore al telaio.

Fasi successive

1. Installare il [supporto](#).
2. Seguire la procedura in [Dopo aver lavorato all'interno del monitor](#).

Altoparlante

Rimozione dell'altoparlante

Prerequisiti

1. Seguire la procedura in [Prima di lavorare all'interno del monitor](#).
2. Rimuovere il [supporto](#).
3. Rimuovere il [coperchio posteriore](#).

Informazioni sull'attività

L'immagine seguente indica la posizione dell'altoparlante e fornisce una rappresentazione visiva della procedura di rimozione.



Figura 19. Staccare i nastri che fissano i cavi e il mylar



14x
Q3x5

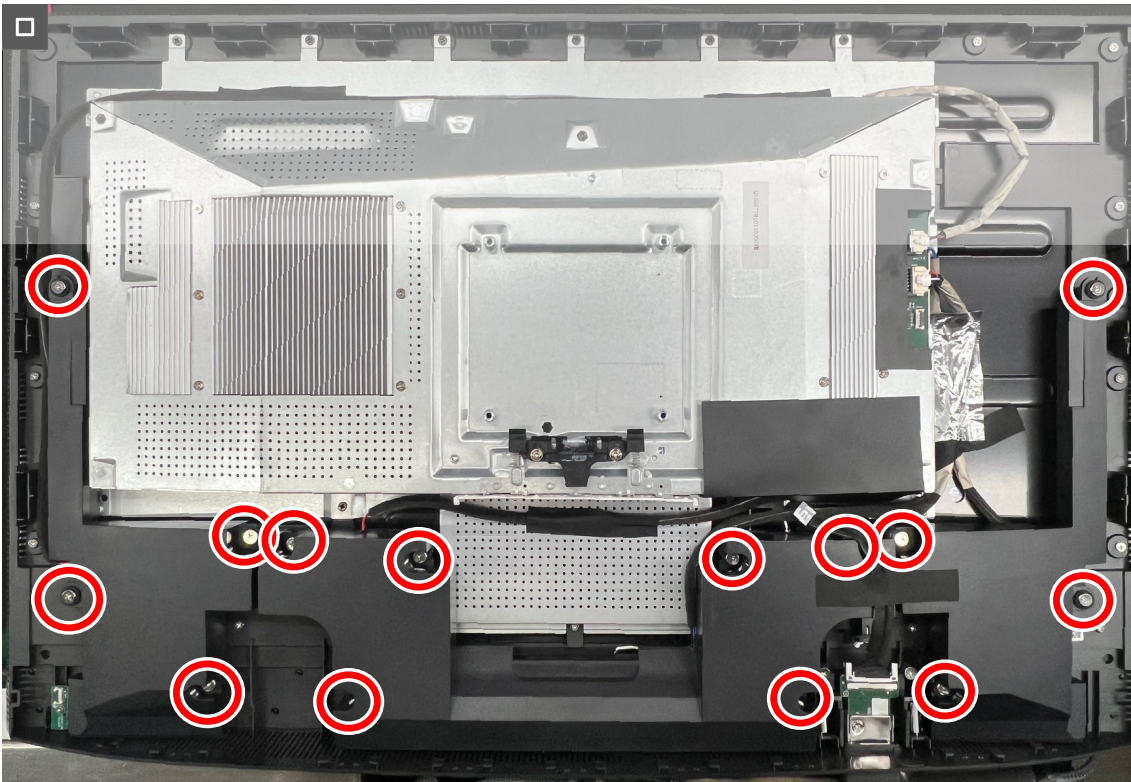
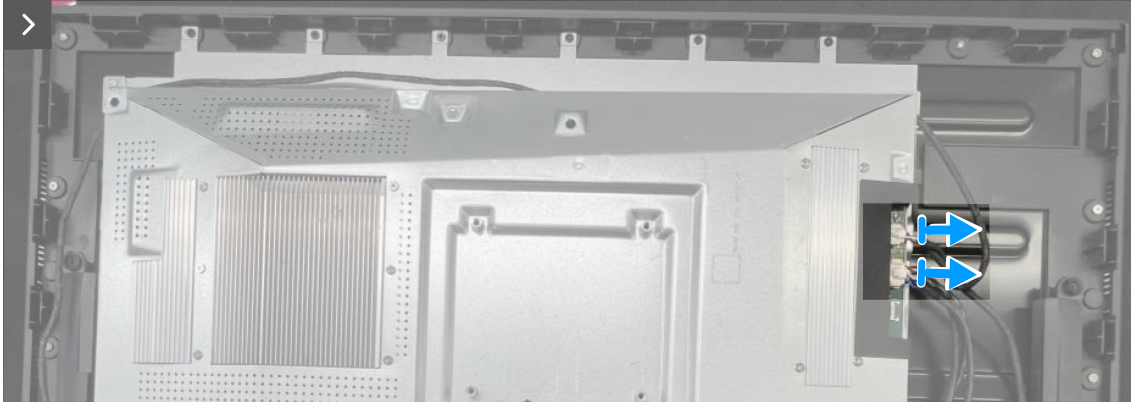
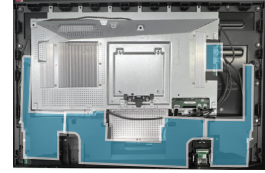


Figura 20. Scollegamento dei cavi altoparlante e rimozione delle viti

Operazioni

1. Staccare i nastri e il mylar che fissano i cavi e la schermatura metallica al display.
2. Scollegare il cavo altoparlante dal connettore sulla scheda di sistema.
3. Rimuovere le quattordici viti (Q3x5) di fissaggio degli altoparlanti sulla struttura centrale.
4. Sollevare gli altoparlanti dal monitor.

Installazione dell'altoparlante

Prerequisiti

Se si sta sostituendo un componente, rimuovere il componente esistente prima di eseguire la procedura di installazione.

Informazioni su questa attività

L'immagine seguente indica la posizione dell'altoparlante e fornisce una rappresentazione visiva della procedura di installazione.



14x
Q3x5

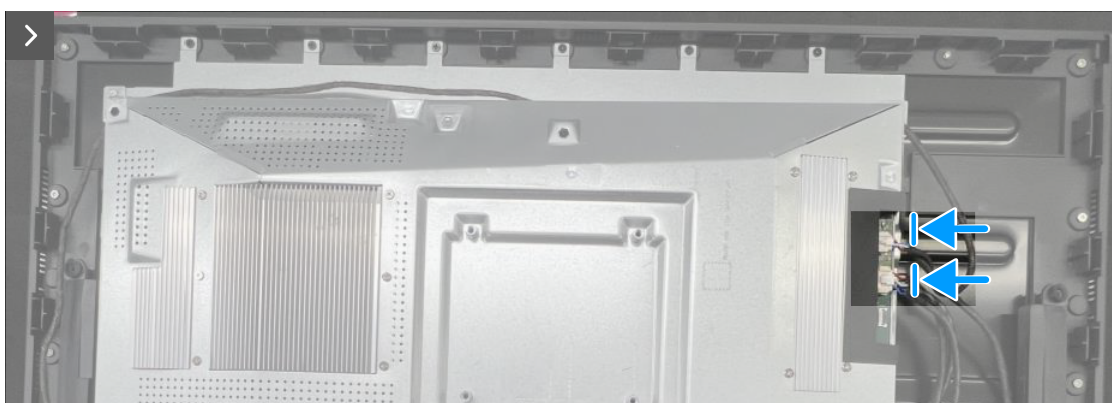
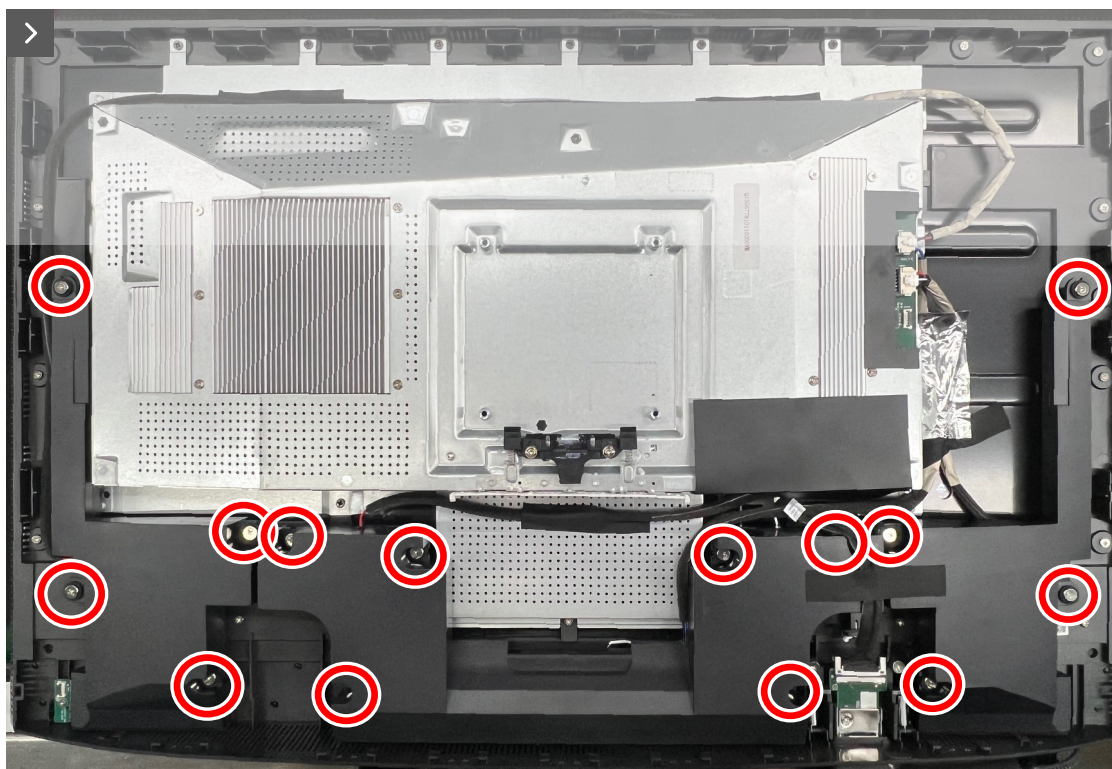


Figura 21. Installazione delle viti e collegamento dei cavi altoparlante

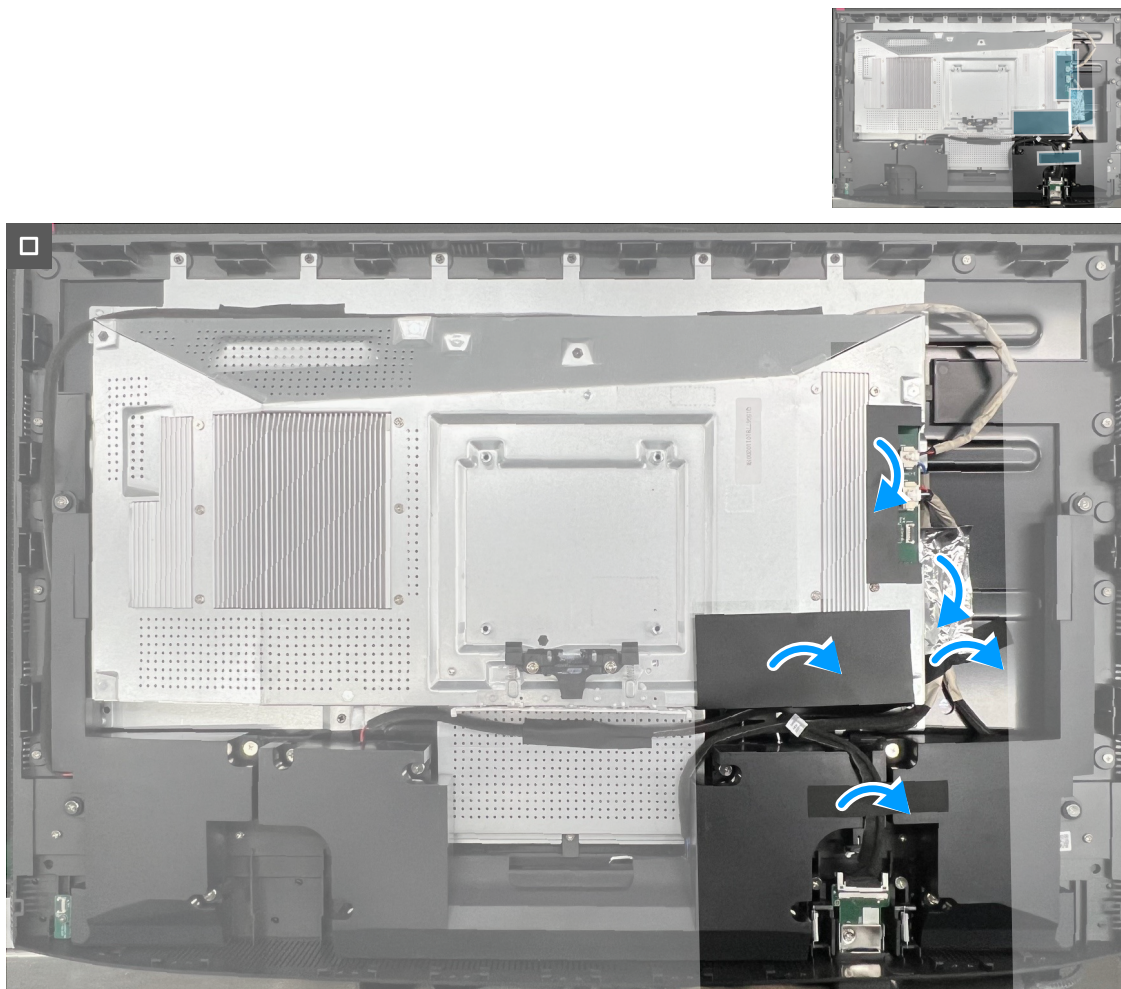


Figura 22. Attaccare i nastri e il mylar che fissano i cavi e la schermatura metallica

Operazioni

1. Allineare e posizionare gli altoparlanti negli slot sul telaio.
2. Collegare il cavo altoparlante al connettore sulla scheda di sistema.
3. Allineare i fori delle viti sugli altoparlanti ai fori delle viti sulla struttura centrale.
4. Riporre le quattordici viti (Q3x5) di fissaggio degli altoparlanti sulla struttura centrale.
5. Attaccare i nastri che fissano i cavi e la schermatura metallica al display.

Fasi successive

1. Installare il [coperchio posteriore](#).
2. Installare il [supporto](#).
3. Seguire la procedura in [Dopo aver lavorato all'interno del monitor](#).

Schermatura metallica

Rimozione della schermatura metallica

Prerequisiti

1. Seguire la procedura in [Prima di lavorare all'interno del monitor](#).
2. Rimuovere il [supporto](#).
3. Rimuovere il [coperchio posteriore](#).
4. Rimuovere l'[altoparlante](#).

Informazioni sull'attività

L'immagine seguente indica la posizione della schermatura metallica e fornisce una rappresentazione visiva della procedura di rimozione.

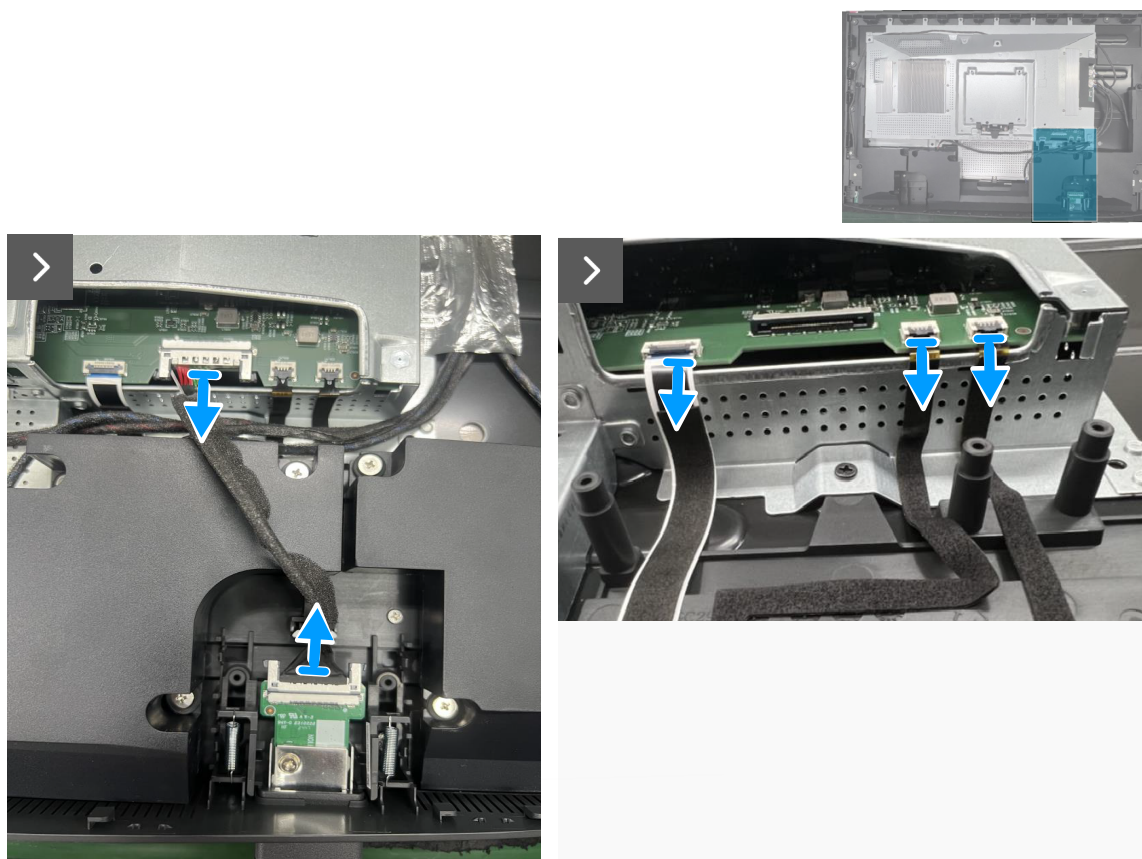


Figura 23. Scollegamento del cavo USB e dei cavi IR



10x
P3x5

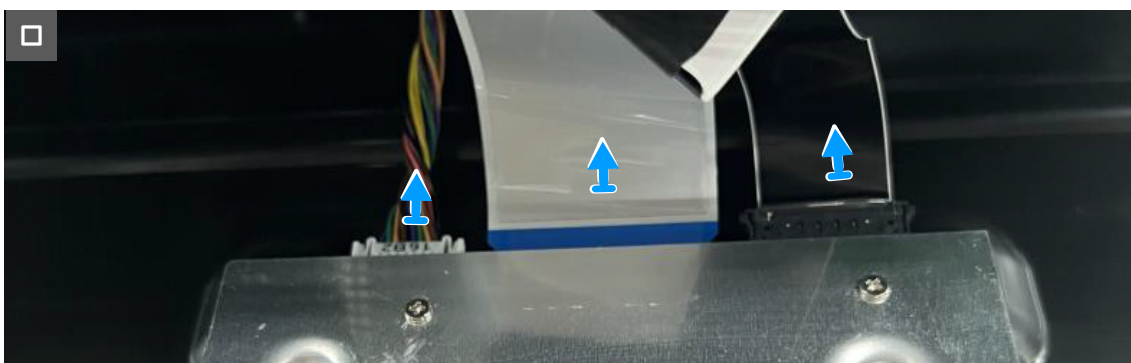
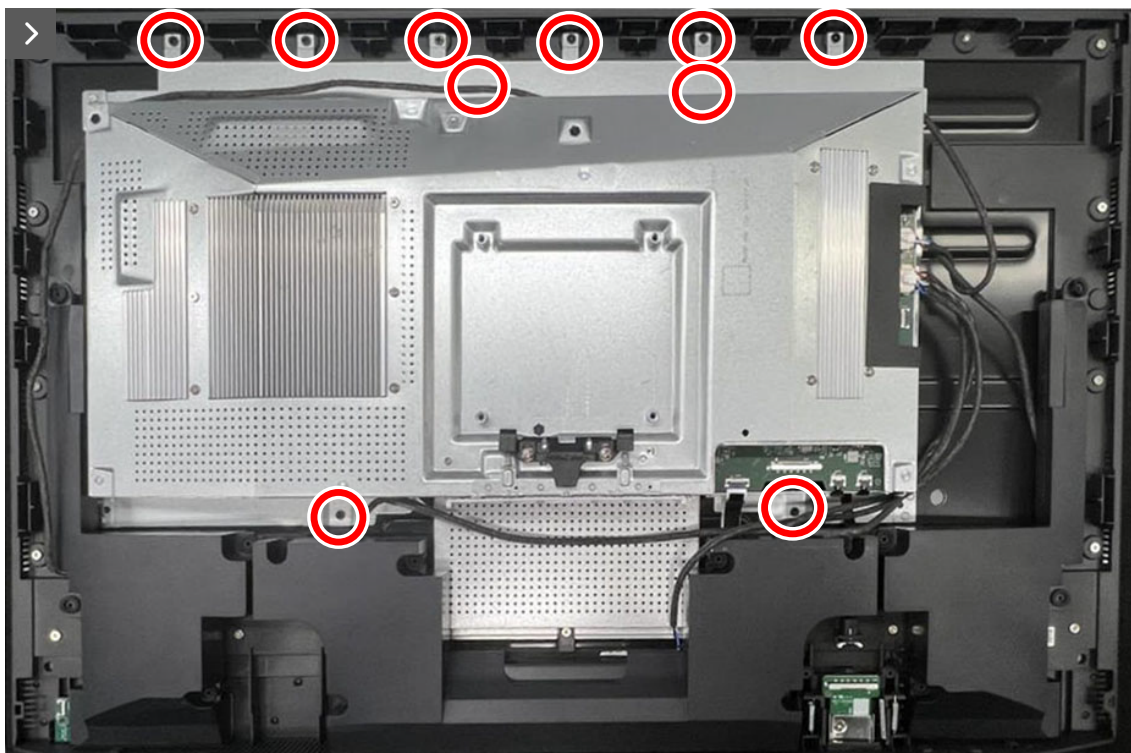
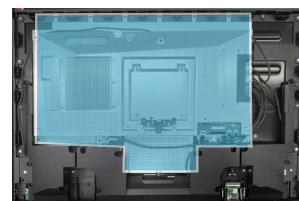


Figura 24. Rimozione delle viti e scollegamento dei cavi del display

Operazioni

1. Scollegare il cavo della scheda di sistema, il cavo della scheda USB, il cavo del modulo webcam e il cavo IR dai connettori sulla scheda di sistema e sul display.
2. Rimuovere le dieci viti (P3x5) di fissaggio della schermatura metallica sulla struttura centrale.
3. Sollevare parzialmente la schermatura metallica e scollegare i cavi del display dal connettore sul display.

Installazione della schermatura metallica

Prerequisiti

Se si sta sostituendo un componente, rimuovere il componente esistente prima di eseguire la procedura di installazione.

Informazioni su questa attività

L'immagine seguente indica la posizione della schermatura metallica e fornisce una rappresentazione visiva della procedura di installazione.



10x
P3x5

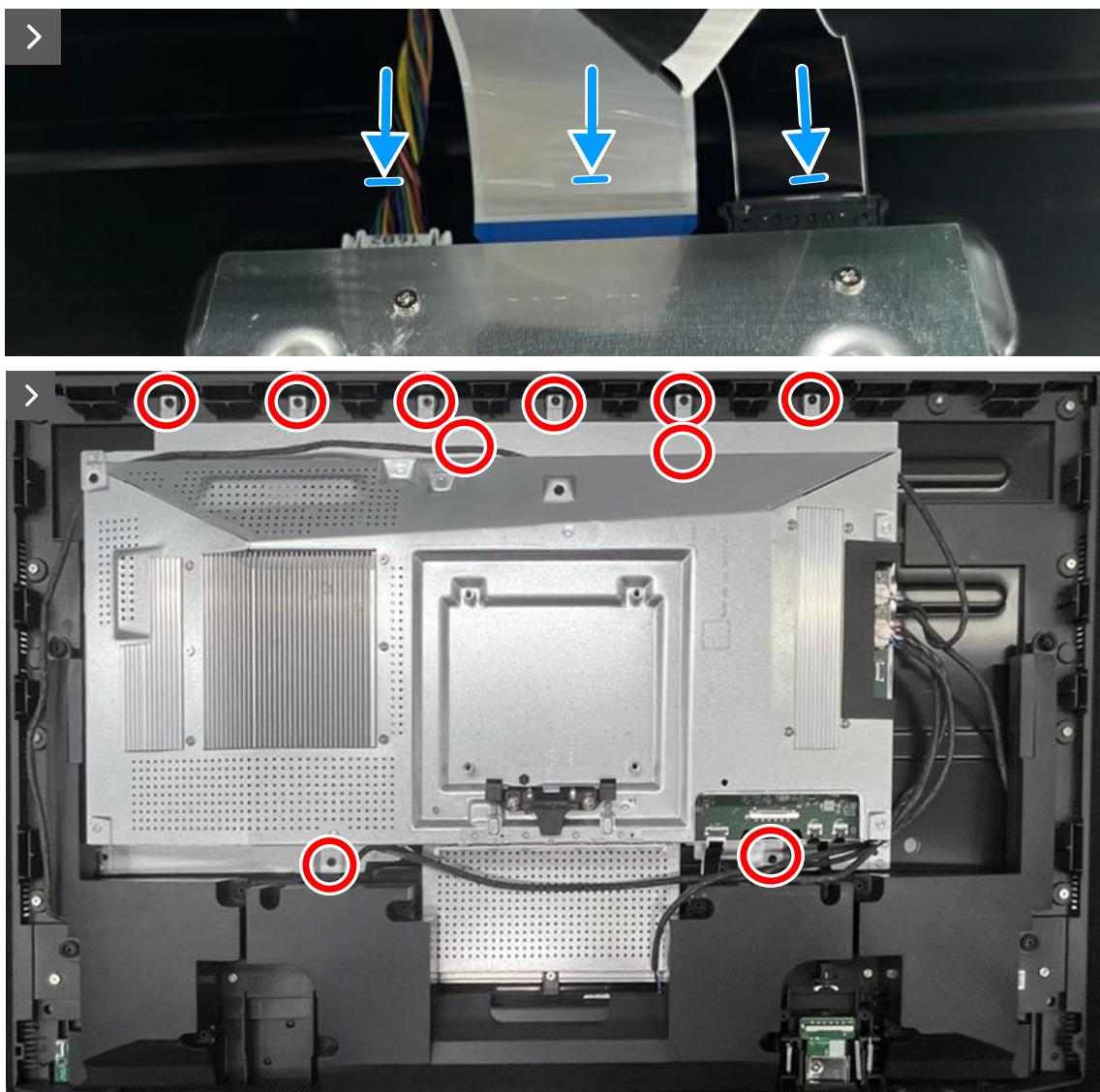


Figura 25. Collegamento dei cavi del display e riposizionamento delle viti

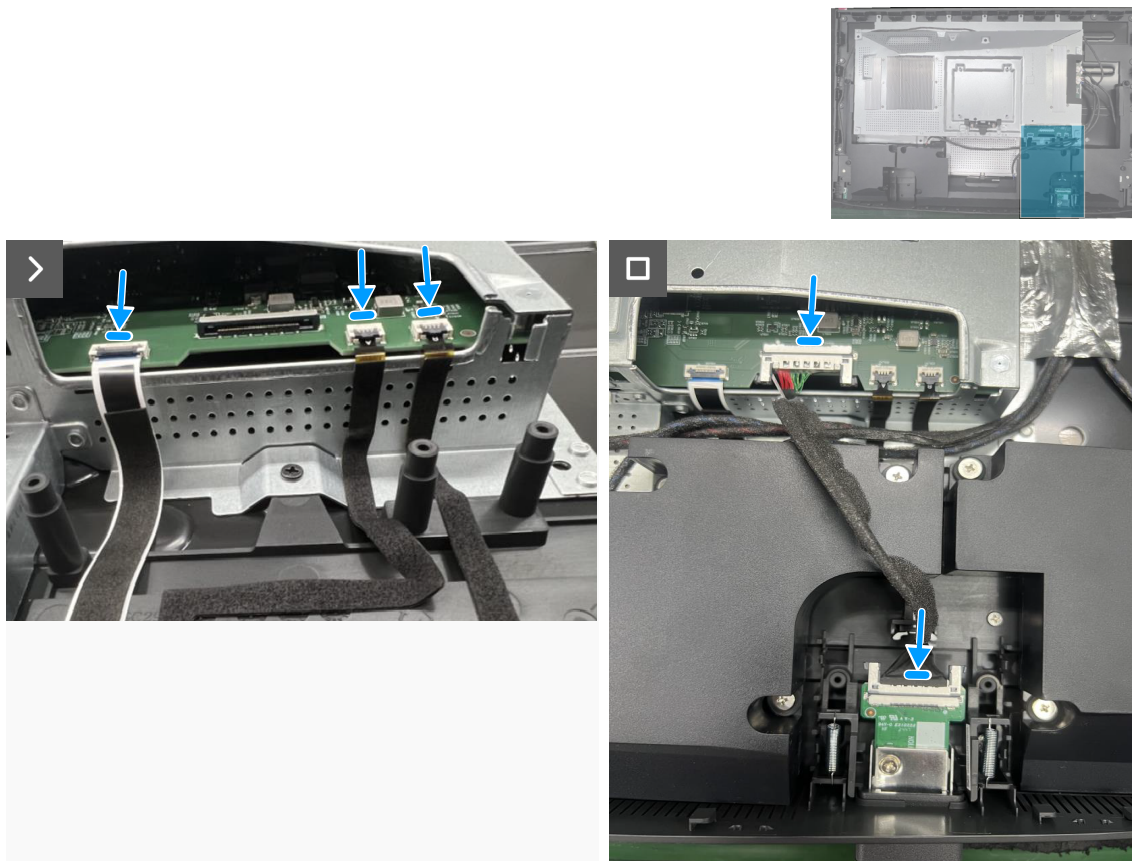


Figura 26. Collegamento dei cavi USB e dei cavi IR

Operazioni

1. Collegare i cavi del display ai connettori sul display.
2. Allineare i fori delle viti sulla schermatura metallica ai fori delle viti sul display.
3. Riporre i dieci viti (P3x5) di fissaggio della schermatura metallica al display.
4. Collegare il cavo della scheda di sistema, il cavo della scheda USB, il cavo del modulo webcam e il cavo IR ai connettori sulla scheda di sistema e sul display.

Fasi successive

1. Installare l' [altoparlante](#).
2. Installare il [coperchio posteriore](#).
3. Installare il [supporto](#).
4. Seguire la procedura in [Dopo aver lavorato all'interno del monitor](#).

Scheda di sistema, scheda di alimentazione e ventola

Rimozione di scheda di sistema, scheda di alimentazione e ventola

Prerequisiti

1. Seguire la procedura in [Prima di lavorare all'interno del monitor](#).
2. Rimuovere il [supporto](#).
3. Rimuovere il [coperchio posteriore](#).
4. Rimuovere l'[altoparlante](#).
5. Rimuovere la [schermatura metallica](#).

Informazioni sull'attività

L'immagine seguente indica la posizione della scheda di sistema, della scheda di alimentazione, della ventola e fornisce una rappresentazione visiva della procedura di rimozione.



2x
M2x5

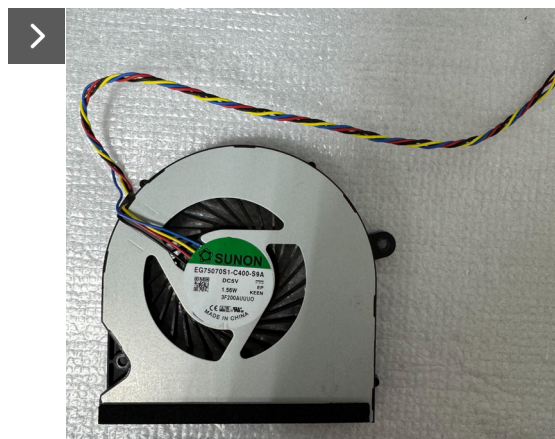
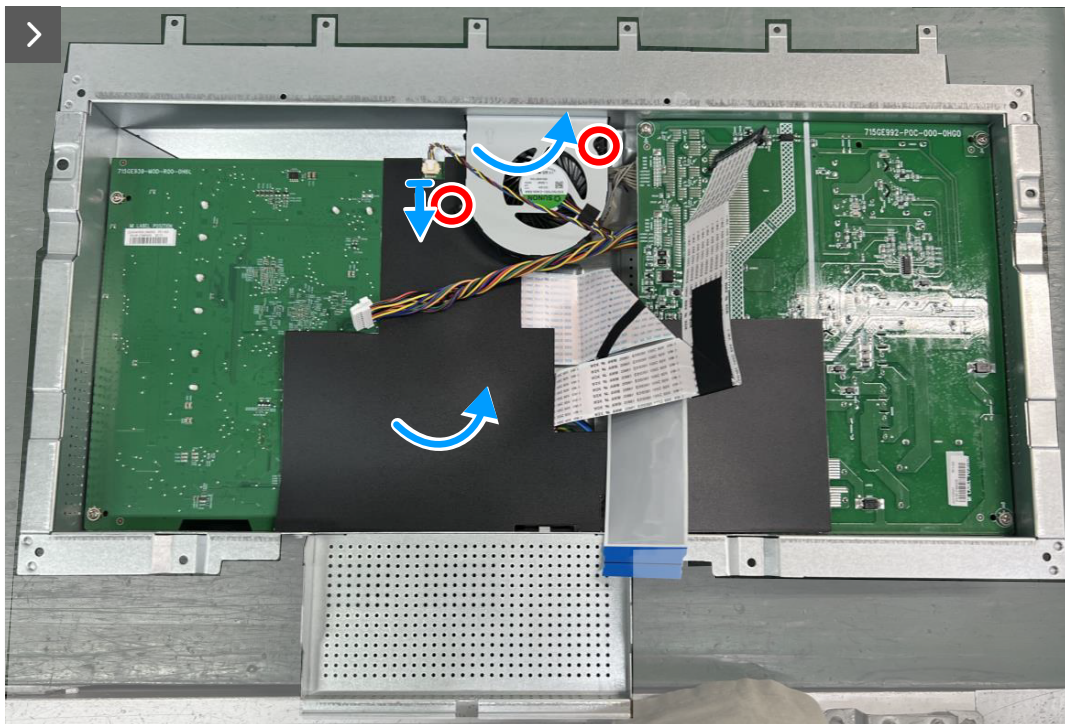
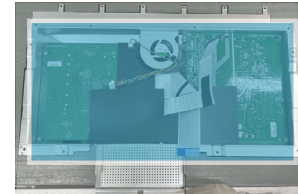


Figura 27. Rimozione della ventola e del mylar



Figura 28. Rimozione del coperchio I/O della schermatura metallica

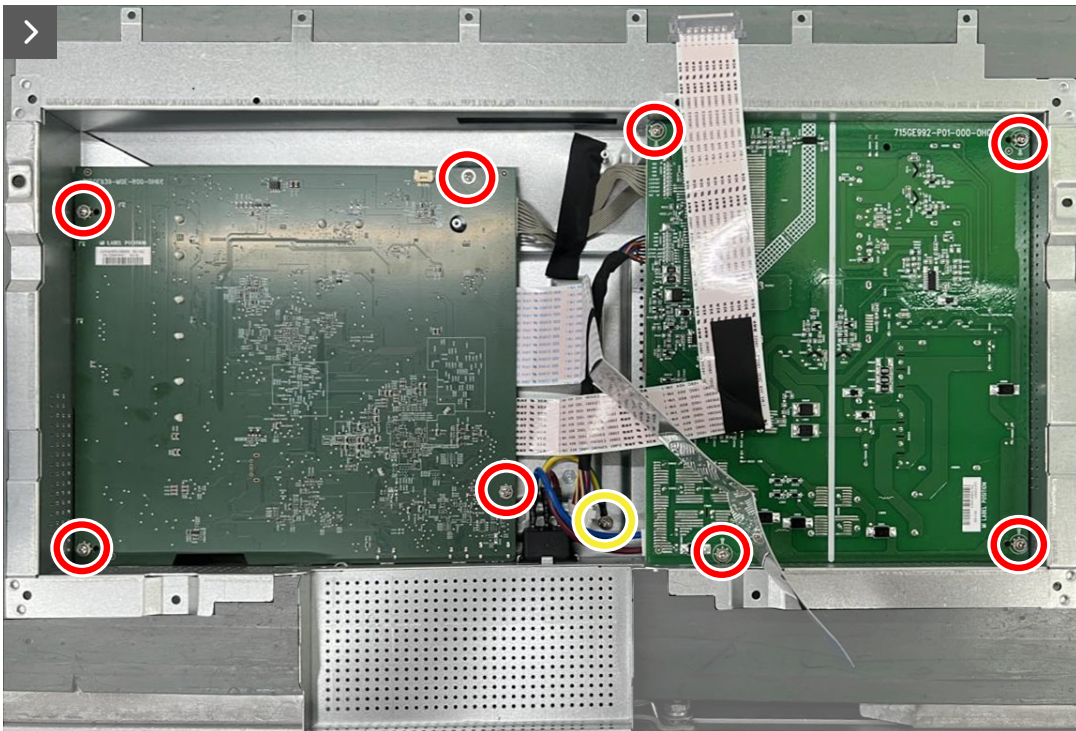
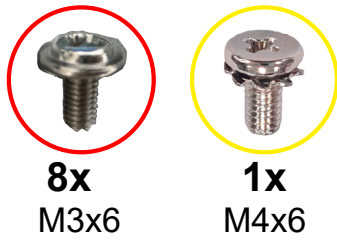


Figura 29. Rimozione delle viti

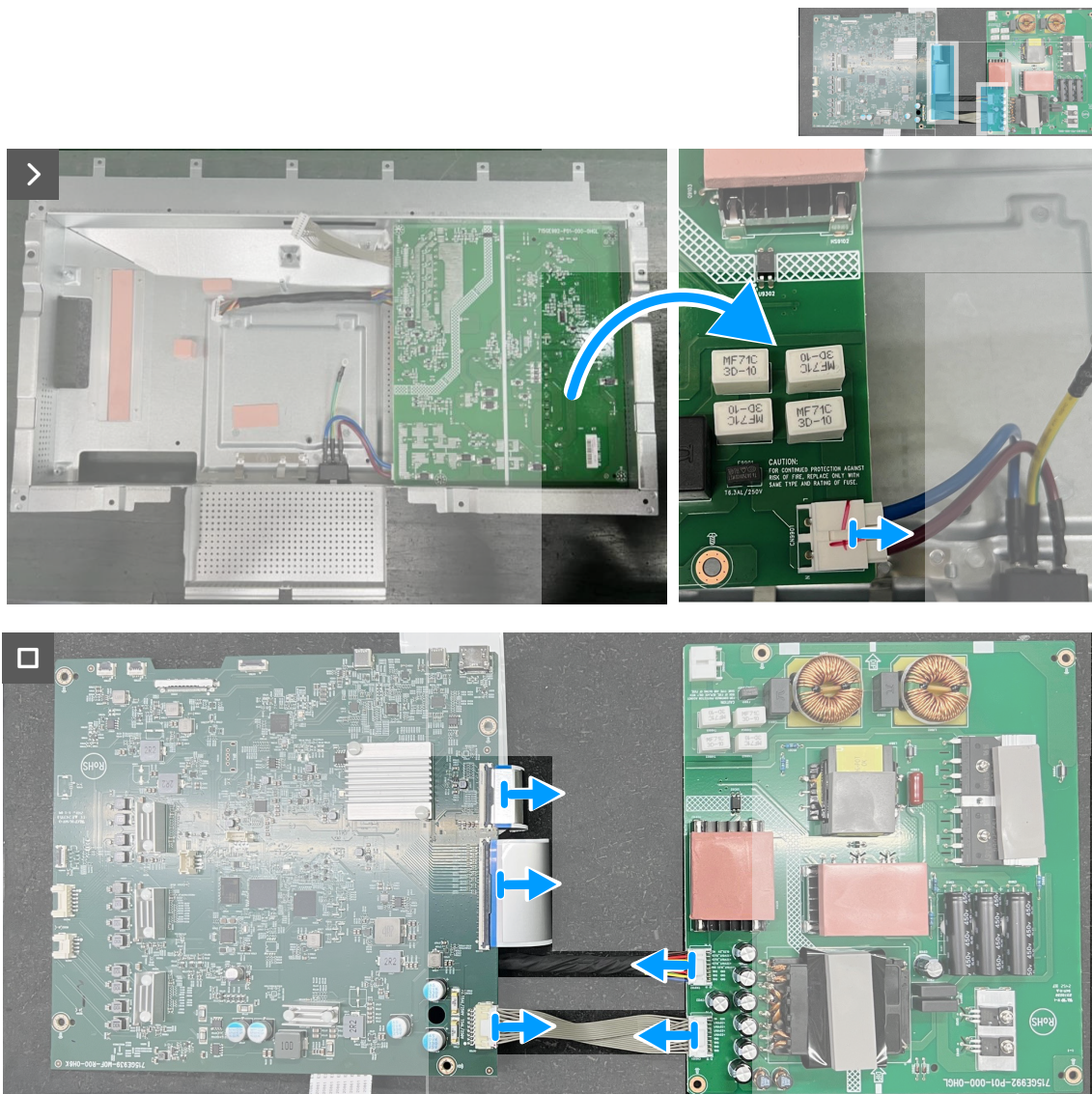


Figura 30. Scollegamento dei cavi

Operazioni

1. Rimuovere le due viti (M2x5) di fissaggio della ventola alla protezione metallica.
2. Scollegare il cavo per rimuovere la ventola, quindi rimuovere il foglio mylar dalla scheda di sistema e dalla scheda di alimentazione.
3. Rimuovere il coperchio I/O della schermatura metallica dalla schermatura metallica.
4. Rimuovere le otto viti (M3x6) e la vite (M4x6) che fissano la scheda di sistema e la scheda di alimentazione alla schermatura metallica.
5. Scollegare i cavi dai connettori sulla scheda di sistema e sulla scheda di alimentazione.

Installazione di scheda di sistema, scheda di alimentazione e ventola

Prerequisiti

Se si sta sostituendo un componente, rimuovere il componente esistente prima di eseguire la procedura di installazione.

Informazioni su questa attività

L'immagine seguente indica la posizione della scheda di sistema, della scheda di alimentazione, della ventola e fornisce una rappresentazione visiva della procedura di installazione.

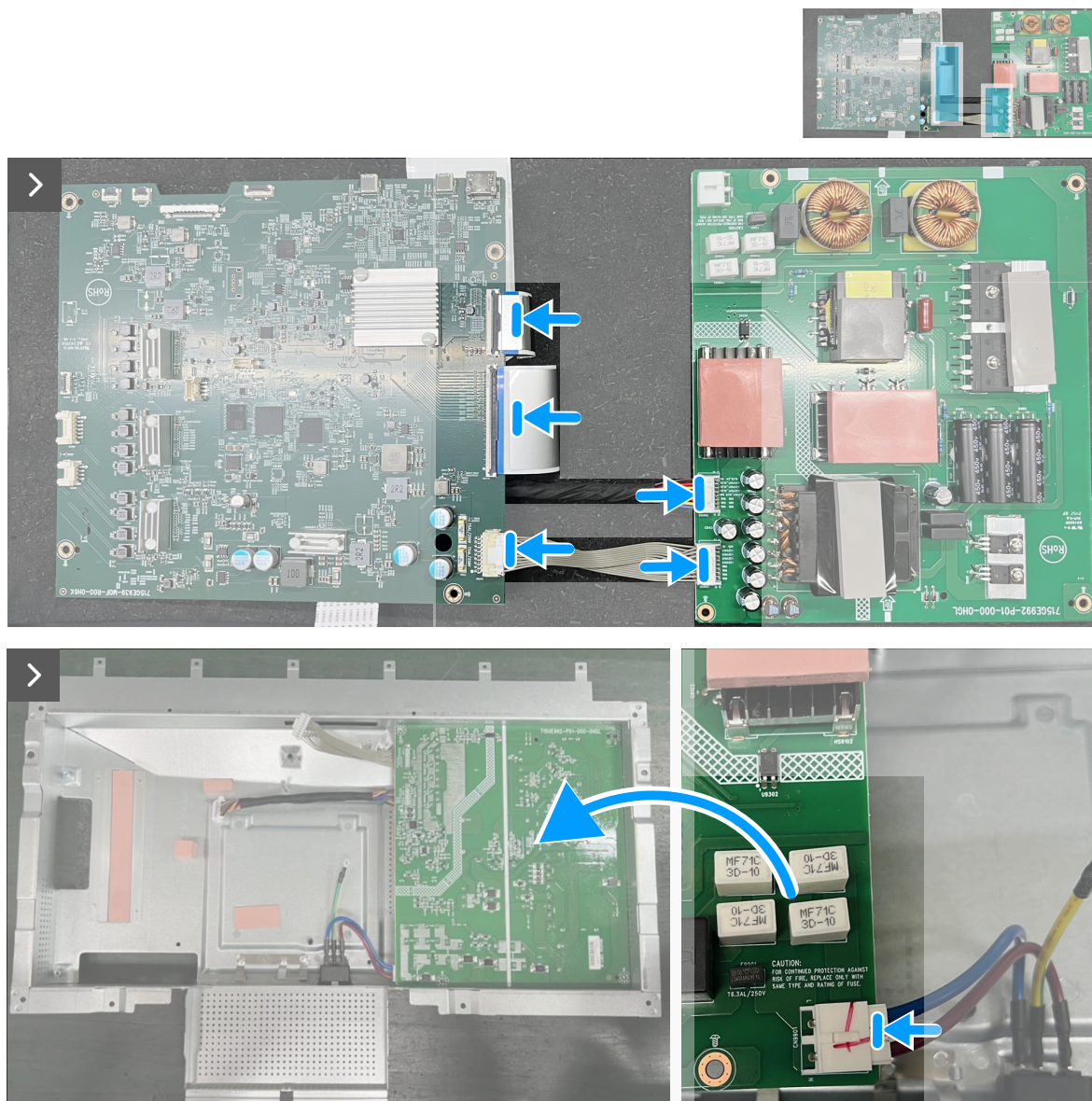


Figura 31. Collegamento dei cavi



8x
M3x6



1x
M4x6

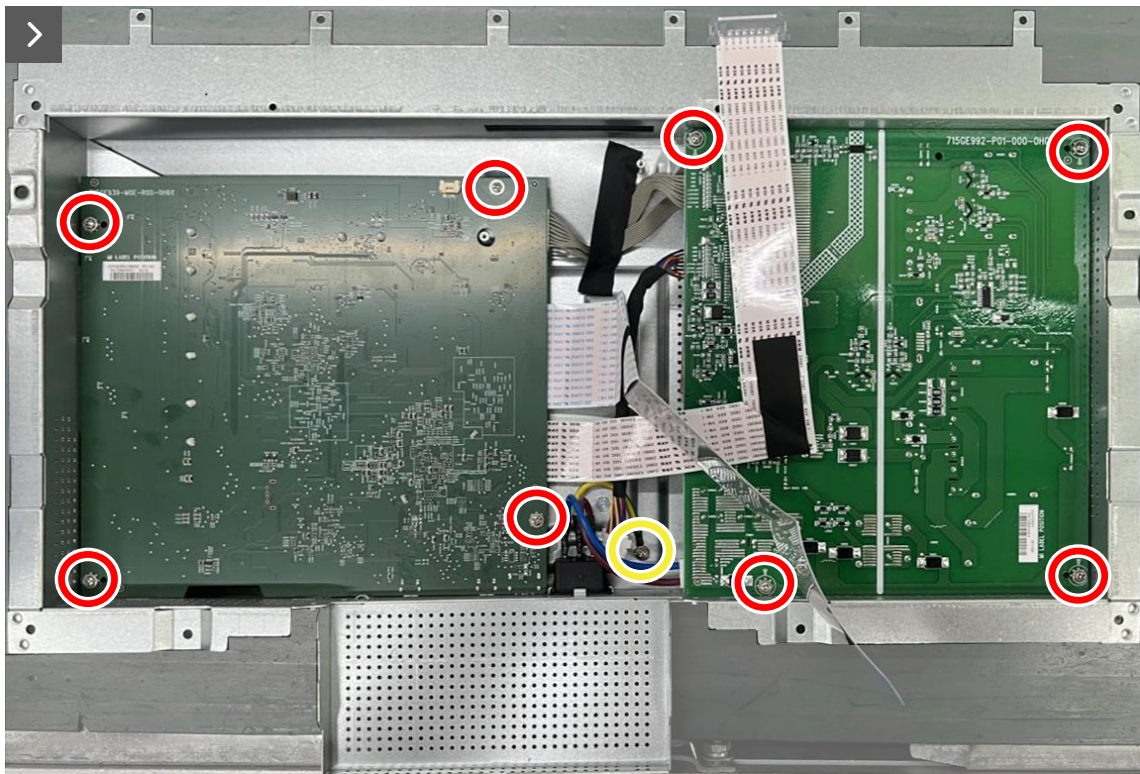


Figura 32. Riposizionamento delle viti



Figura 33. Riposizionamento del coperchio I/O della schermatura metallica



2x
M2x5

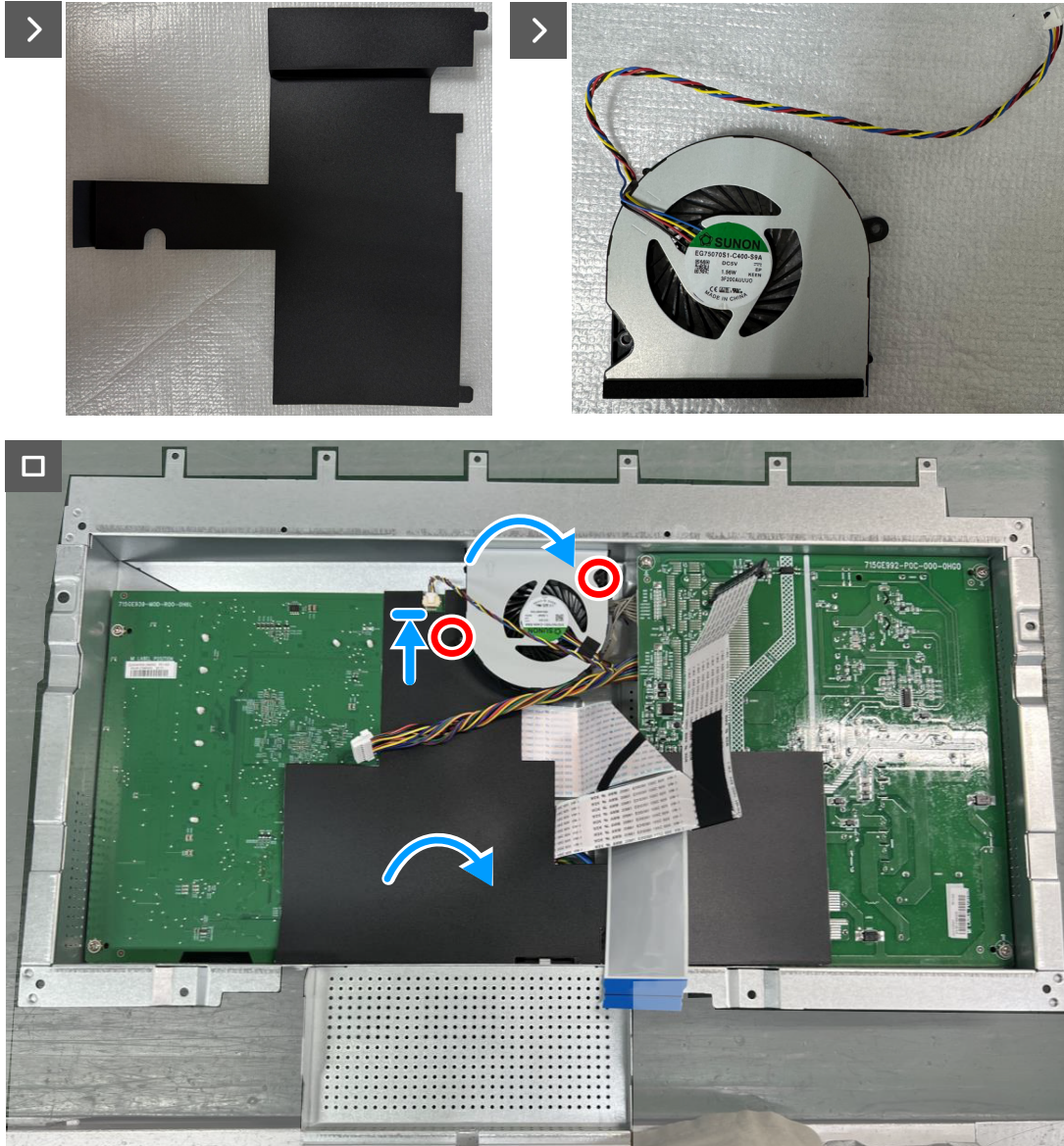
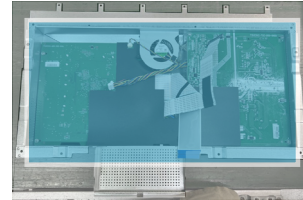


Figura 34. Installazione del mylar e della ventola

Operazioni

1. Collegare i cavi ai connettori sulla scheda di sistema, sulla scheda di alimentazione e sulla ventola.
2. Riporre le otto viti (M3x6) e la vite (M4x6) che fissano la scheda di sistema e la scheda di alimentazione alla schermatura metallica.
3. Riporre il coperchio I/O della schermatura metallica sulla schermatura metallica.
4. Riporre le due viti (M2x5) di fissaggio della ventola alla protezione metallica, collegando il pin.
5. Collocare il foglio mylar sulla scheda di sistema e dalla scheda di alimentazione.

Fasi successive

1. Installare la [schermatura metallica](#).
2. Installare l'[altoparlante](#).
3. Installare il [coperchio posteriore](#).
4. Installare il [supporto](#).
5. Attenersi alla procedura in [Dopo aver lavorato all'interno del monitor](#).

Struttura centrale

Rimozione della struttura centrale

Prerequisiti

1. Seguire la procedura in [Prima di lavorare all'interno del monitor](#).
2. Rimuovere il [supporto](#).
3. Rimuovere il [coperchio posteriore](#).
4. Rimuovere l'[altoparlante](#).
5. Rimuovere la [schermatura metallica](#).

Informazioni sull'attività

L'immagine seguente indica la posizione della struttura centrale e fornisce una rappresentazione visiva della procedura di rimozione.

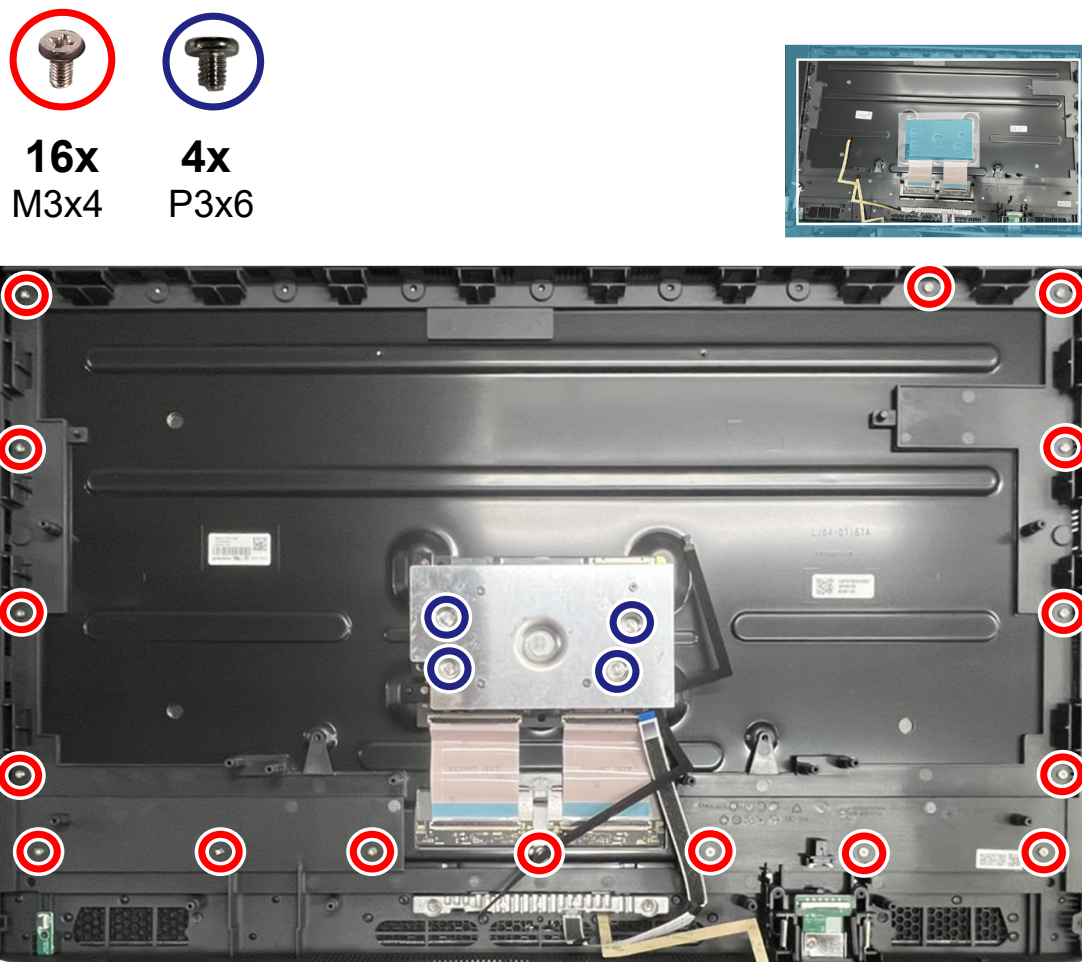


Figura 35. Rimozione delle viti

Operazioni

1. Rimuovere le sedici viti (M3x4) di fissaggio della struttura centrale al display.
2. Rimuovere le quattro viti (P3x6) di fissaggio del dissipatore di calore sul display.
3. Sollevare e rimuovere la struttura centrale e il dissipatore di calore dal display.

Installazione della struttura centrale

Prerequisiti

Se si sta sostituendo un componente, rimuovere il componente esistente prima di eseguire la procedura di installazione.

Informazioni su questa attività

L'immagine seguente indica la posizione della struttura centrale e fornisce una rappresentazione visiva della procedura di installazione.

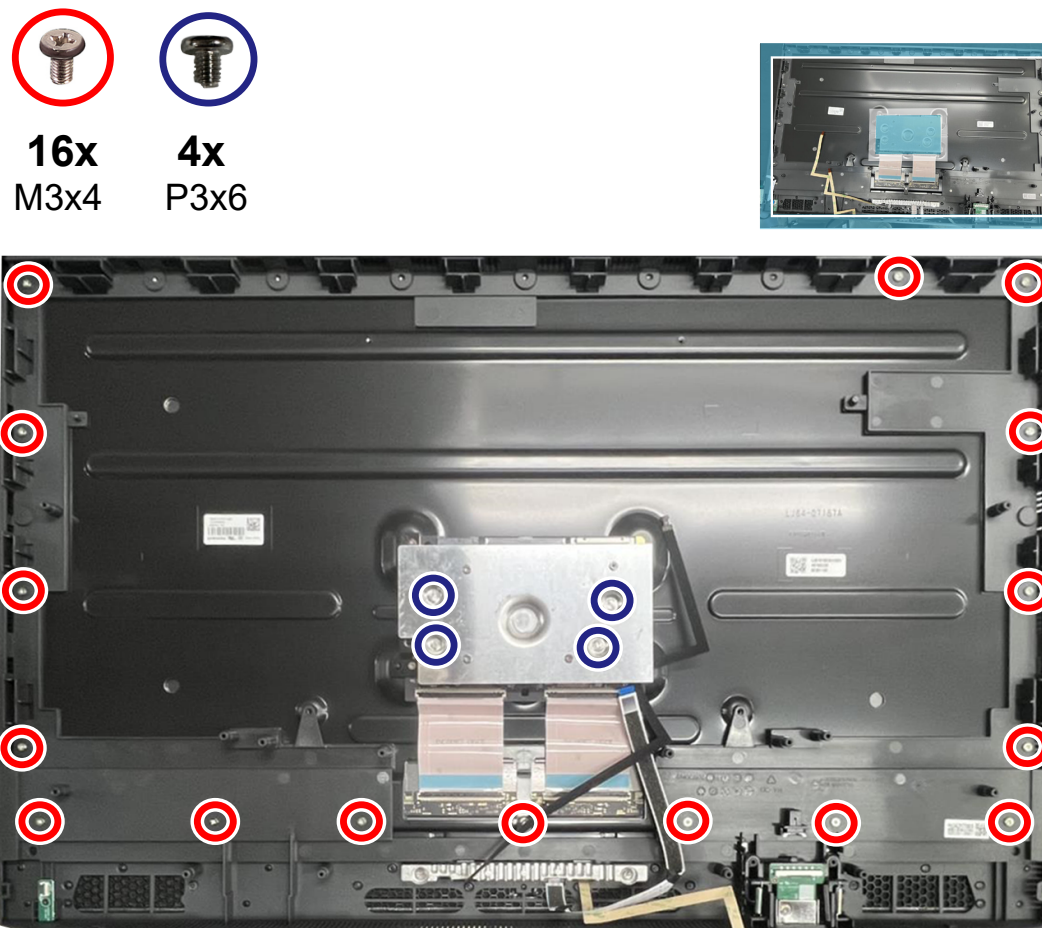


Figura 36. Riposizionamento delle viti

Operazioni

1. Allineare e collocare la struttura centrale sul display.
2. Riporre le sedici viti (M3x4) di fissaggio del ritaglio anteriore al display.
3. Collocare il dissipatore di calore e riporre le quattro viti (P3x6) di fissaggio del dissipatore di calore sul display.

Fasi successive

1. Installare la [schermatura metallica](#).
2. Installare l'[altoparlante](#).
3. Installare il [coperchio posteriore](#).
4. Installare il [supporto](#).
5. Attenersi alla procedura in [Dopo aver lavorato all'interno del monitor](#).

Scheda LED e modulo webcam

Rimozione della scheda LED e del modulo webcam

Prerequisiti

1. Seguire la procedura in [Prima di lavorare all'interno del monitor](#).
2. Rimuovere il [supporto](#).
3. Rimuovere il [coperchio posteriore](#).
4. Rimuovere l'[altoparlante](#).
5. Rimuovere la [schermatura metallica](#).
6. Rimuovere la [struttura centrale](#).

Informazioni sull'attività

L'immagine seguente indica la posizione della scheda LED e del modulo webcam e fornisce una rappresentazione visiva della procedura di rimozione.

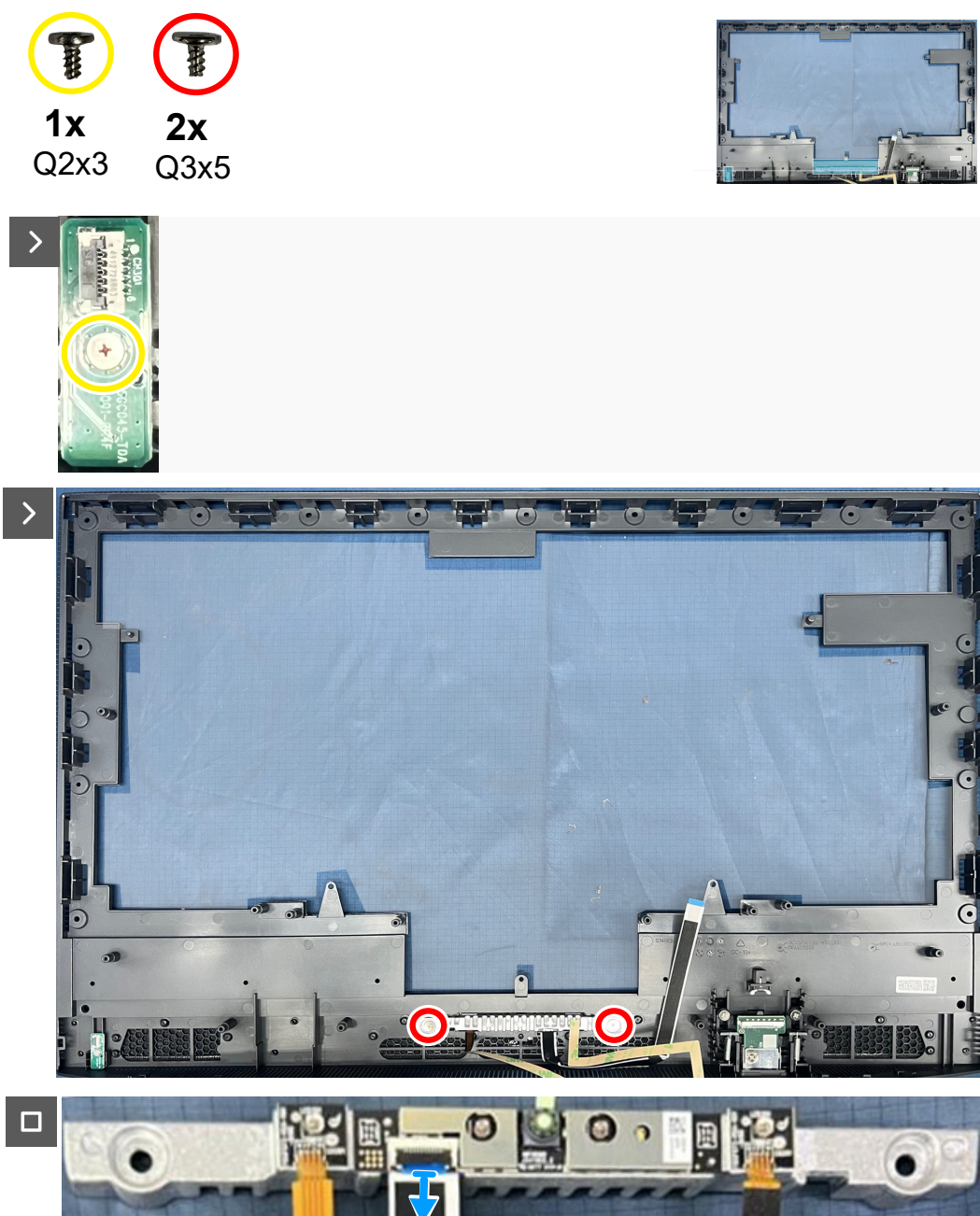


Figura 37. Rimozione della scheda LED e del modulo webcam

Operazioni

1. Rimuovere la vite (Q2x3) di fissaggio della scheda LED sulla struttura centrale.
2. Rimuovere le due viti (Q3x5) di fissaggio del modulo webcam sulla struttura centrale.

Installazione della scheda LED e del modulo webcam

Prerequisiti

Se si sta sostituendo un componente, rimuovere il componente esistente prima di eseguire la procedura di installazione.

Informazioni su questa attività

L'immagine seguente indica la posizione della scheda LED e del modulo webcam e fornisce una rappresentazione visiva della procedura di installazione.

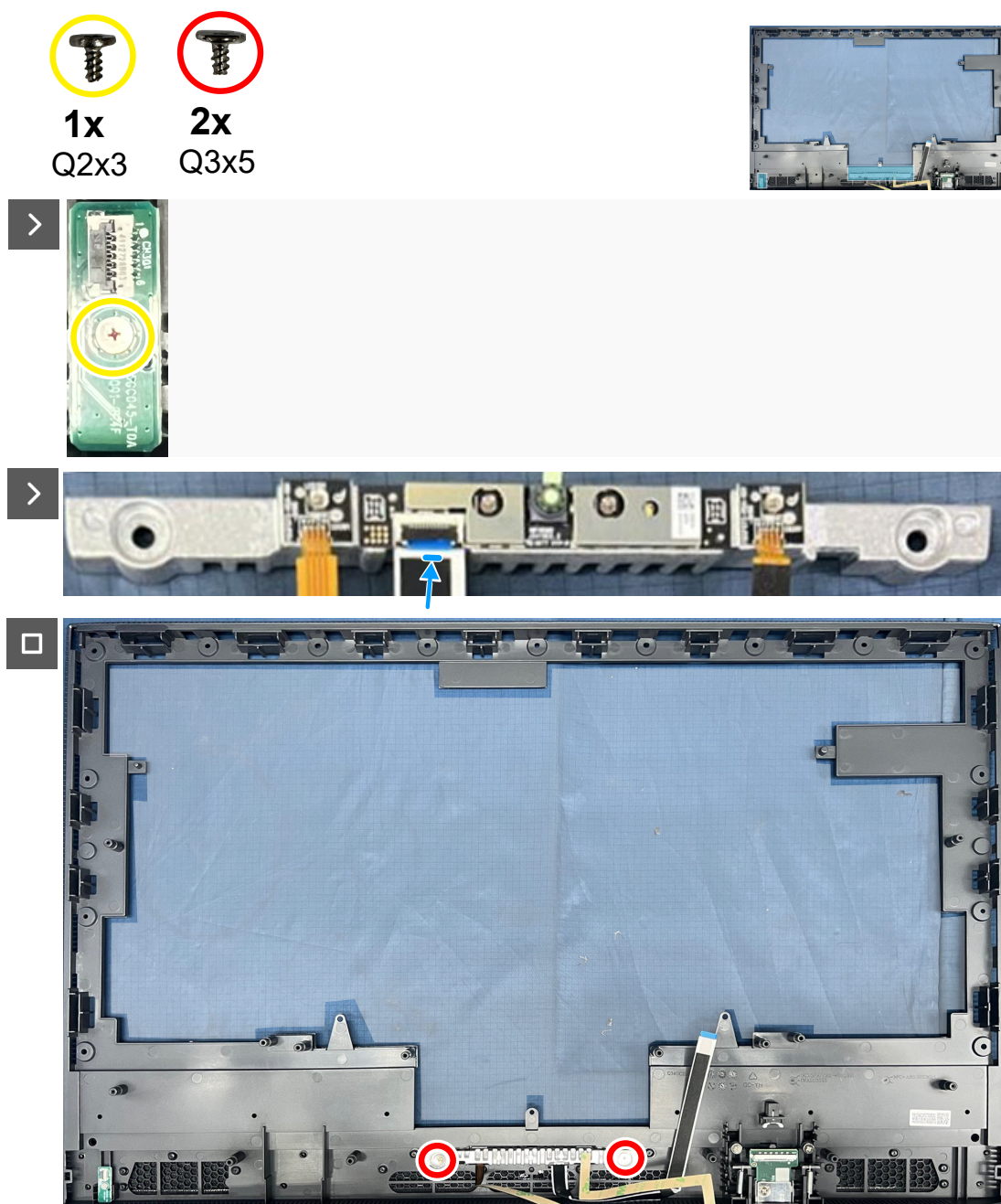


Figura 38. Installazione della scheda LED e del modulo webcam

Operazioni

1. Riporre la vite (Q2x3) di fissaggio della scheda LED sulla struttura centrale.
2. Riporre le due viti (Q3x5) di fissaggio del modulo webcam sulla struttura centrale.

Fasi successive

1. Installare la [struttura centrale](#).
2. Installare la [schermatura metallica](#).
3. Installare l'[altoparlante](#).
4. Installare il [coperchio posteriore](#).
5. Installare il [supporto](#).
6. Attenersi alla procedura in [Dopo aver lavorato all'interno del monitor](#).

Scheda USB

Rimozione della scheda USB

Prerequisiti

1. Seguire la procedura in [Prima di lavorare all'interno del monitor](#).
2. Rimuovere il [supporto](#).
3. Rimuovere il [coperchio posteriore](#).
4. Rimuovere l'[altoparlante](#).
5. Rimuovere la [schermatura metallica](#).
6. Rimuovere la [struttura centrale](#).

Informazioni sull'attività

L'immagine seguente indica la posizione della scheda USB e fornisce una rappresentazione visiva della procedura di rimozione.

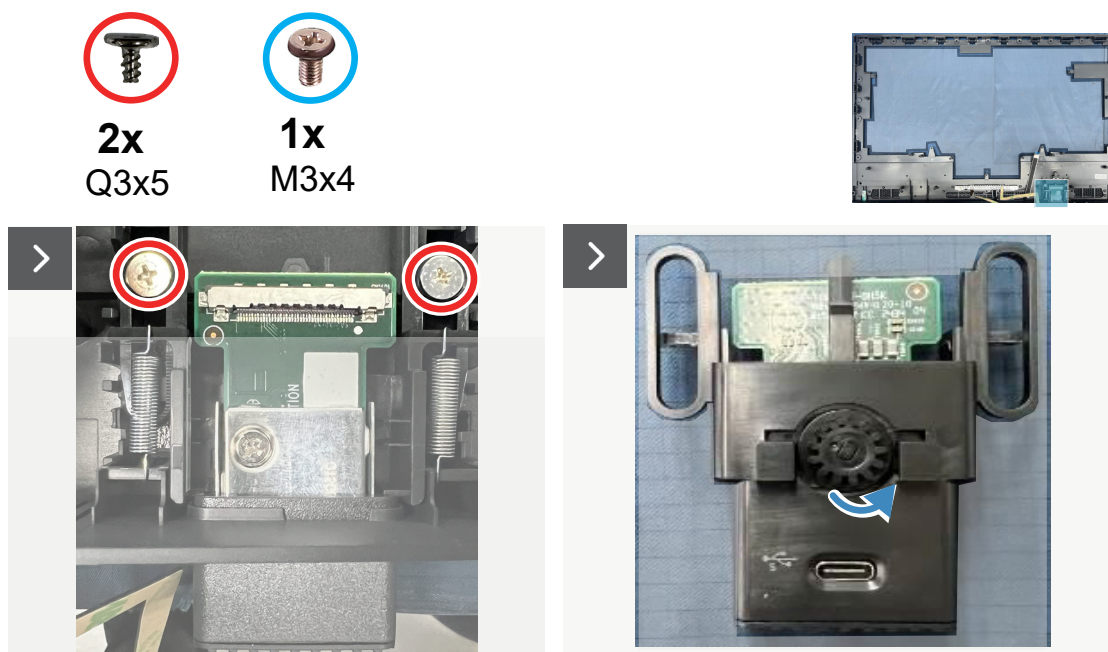




Figura 39. Rimozione della scheda USB

Operazioni

1. Rimuovere le due viti (Q3x5) per rimuovere il modulo webcam dalla struttura centrale.
2. Rimuovere il coperchio anteriore USB e il coperchio posteriore USB.
3. Rimuovere la vite (M3x4) di fissaggio della scheda LED sulla parte inferiore della staffa.

Installazione della scheda USB

Prerequisiti

Se si sta sostituendo un componente, rimuovere il componente esistente prima di eseguire la procedura di installazione.

Informazioni su questa attività

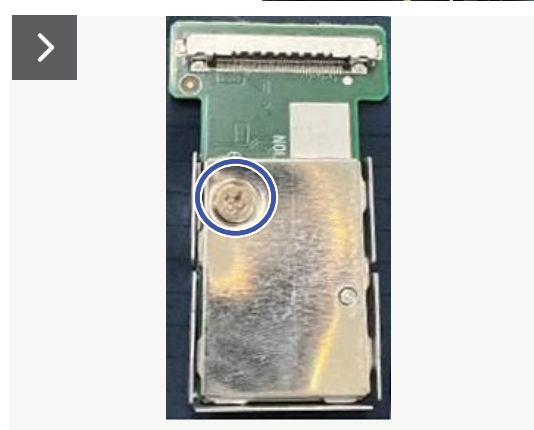
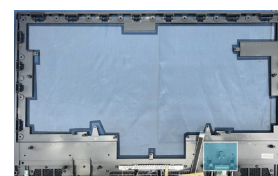
L'immagine seguente indica la posizione della scheda USB e fornisce una rappresentazione visiva della procedura di installazione.



1x
M3x4



2x
Q3x5



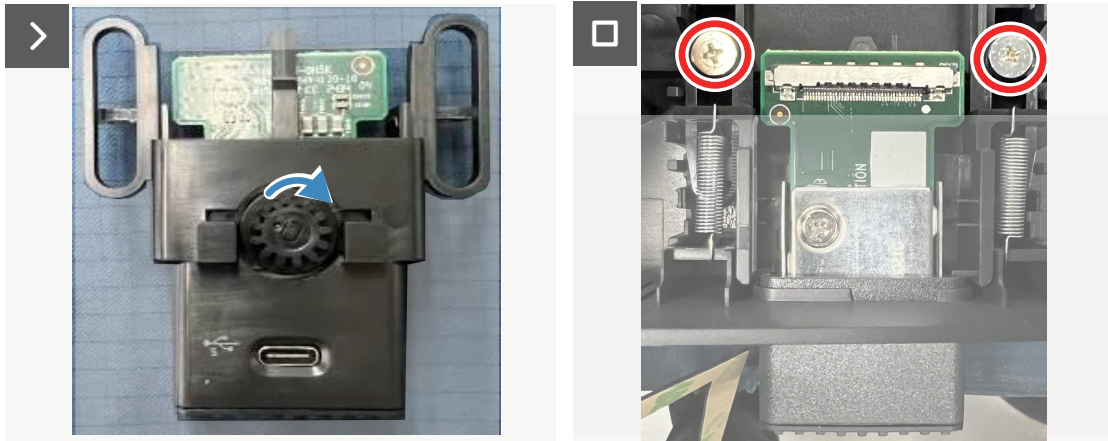


Figura 40. Installazione della scheda USB

Operazioni

1. Riporre la vite (M3x4) di fissaggio della scheda USB sulla parte inferiore della staffa.
2. Riporre il coperchio anteriore USB e il coperchio posteriore USB.
3. Riporre le due viti (Q3x5) di fissaggio della scheda USB sulla struttura centrale.

Fasi successive

1. Installare la [struttura centrale](#).
2. Installare la [schermatura metallica](#).
3. Installare l'[altoparlante](#).
4. Installare il [coperchio posteriore](#).
5. Installare il [supporto](#).
6. Attenersi alla procedura in [Dopo aver lavorato all'interno del monitor](#).

Scheda del tastierino

Rimozione della scheda del tastierino

Prerequisiti

1. Seguire la procedura in [Prima di lavorare all'interno del monitor](#).
2. Rimuovere il [supporto](#).
3. Rimuovere il [coperchio posteriore](#).

Informazioni sull'attività

L'immagine seguente indica la posizione della scheda del tastierino e fornisce una rappresentazione visiva della procedura di rimozione.



3x
Q2x3

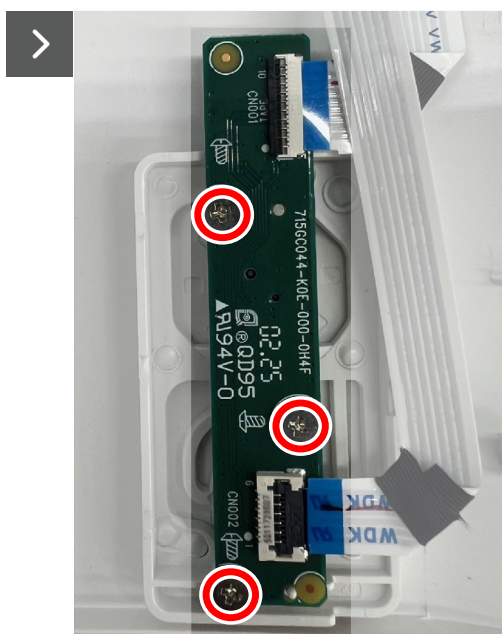


Figura 41. Rimozione della scheda del tastierino e scollegamento dei cavi

Operazioni

1. Rimuovere le tre viti (Q2x3) di fissaggio della scheda del tastierino al coperchio posteriore.
2. Sollevare la scheda del tastierino dal coperchio posteriore.
3. Scollegare i cavi dai connettori sulla scheda del tastierino.

Installazione della scheda del tastierino

Prerequisiti

Se si sta sostituendo un componente, rimuovere il componente esistente prima di eseguire la procedura di installazione.

Informazioni su questa attività

L'immagine seguente indica la posizione della scheda del tastierino e fornisce una rappresentazione visiva della procedura di installazione.

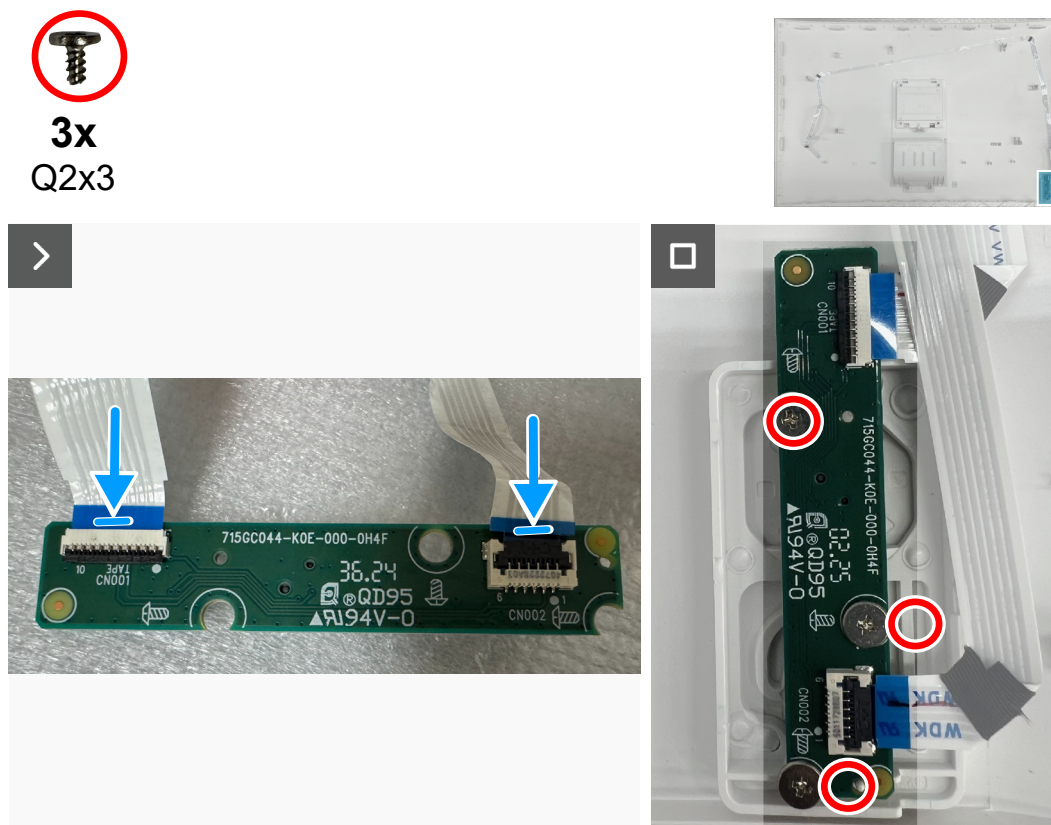


Figura 42. Collegamento dei cavi e installazione della scheda del tastierino

Operazioni

1. Collegare i cavi ai connettori sulla scheda del tastierino.
2. Allineare e posizionare la scheda del tastierino sul coperchio posteriore.
3. Riporre le tre viti (Q2x3) di fissaggio della scheda del tastierino al coperchio posteriore.

Fasi successive

1. Installare il [coperchio posteriore](#).
2. Installare il [supporto](#).
3. Attenersi alla procedura in [Dopo aver lavorato all'interno del monitor](#).

Risoluzione dei problemi

AVVISO: Prima di iniziare una qualsiasi delle procedure di questa sezione, osservare [Istruzioni per la sicurezza](#).

Diagnostica

Il monitor offre una funzione di diagnostica che consente di verificare se il monitor funziona correttamente. Se il collegamento tra monitor e computer è stato eseguito correttamente, ma lo schermo è scuro, eseguire la procedura di diagnostica attenendosi alle seguenti procedure:

1. Spegnerne computer e monitor.
2. Scollegare il cavo video dal computer.
3. Accendere il monitor.

Se il monitor non è in grado di rilevare un segnale video e funziona correttamente, viene visualizzato il seguente messaggio:

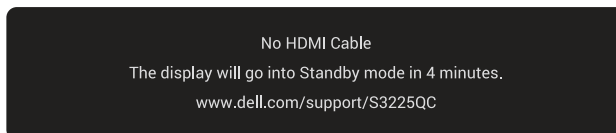


Figura 43. Il messaggio di nessun cavo HDMI

Oppure

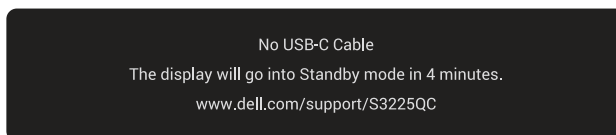


Figura 44. Il messaggio di nessun cavo USB-C

NOTA: Il messaggio potrebbe leggermente variare in base al segnale di ingresso collegato.

NOTA: In modalità di diagnostica, il LED di alimentazione rimane di colore bianco.

4. Questo messaggio può apparire anche durante le normali operazioni di sistema se il cavo video è scollegato oppure danneggiato.
5. Spegnerne il monitor, ricollegare il cavo video, quindi accendere di nuovo computer e monitor.

Se lo schermo del monitor rimane vuoto dopo aver eseguito i passaggi precedenti, significa che il monitor funziona correttamente. Controllare il controller video e il computer.

Diagnostica integrata

Il monitor include uno strumento integrato di diagnostica per determinare l'anomalia dello schermo è dovuta a un problema con il monitor stesso o con il computer e la scheda video.

Per eseguire la diagnostica integrata:

1. Verificare che lo schermo sia pulito (niente polvere sulla superficie dello schermo).
2. Premere il tasto del joystick per avviare il menu principale OSD.
3. Spostare il tasto del joystick per selezionare **Others (Altro) > Self-Diagnostic (Autodiagnosi)** per avviare il processo di autodiagnostica.

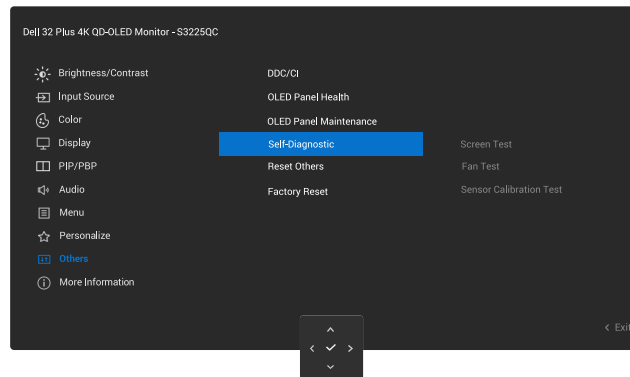


Figura 45. Diagnostica integrata

4. Una volta avviato, viene visualizzata una schermata grigia. Ispezionare le anomalie sullo schermo.
5. Premere il tasto del joystick Il colore dello schermo cambia in rosso. Ispezionare le anomalie sullo schermo.
6. Ripetere il passaggio 5 e ispezionare lo schermo quando visualizza i colori verde, blu, nero e bianco seguiti dal testo sullo schermo.
7. Il test è completato quando appare la schermata di testo. Per uscire, fare nuovamente clic sul tasto del joystick.

Se non vengono rilevate anomalie sullo schermo dopo l'uso dello strumento di diagnostica interna, il monitor è funzionante. Controllare la scheda video e il computer.

Problemi comuni

La tabella seguente contiene informazioni generali sui problemi comuni del monitor che potrebbero verificarsi e sulle possibili soluzioni.



Tabella 7. Problemi comuni

Sintomi comuni	Cosa si verifica	Possibili soluzioni
Nessun segnale video / LED alimentazione spento	Nessuna immagine	<ul style="list-style-type: none"> Assicurarsi che il cavo video che collega il monitor al computer sia collegato in modo appropriato. Verificare che la presa di corrente funzioni in modo appropriato usando un'altra apparecchiatura elettrica. Assicurarsi che il tasto di alimentazione sia stato premuto. Assicurarsi che venga selezionata la corretta sorgente di ingresso. Per ulteriori informazioni, vedere il menu <i>Input Source</i> (Origine ingresso) nella <i>Guida all'uso</i> di S3225QC.
Nessun segnale video / LED accensione acceso	Assenza dell'immagine oppure della luminosità	<ul style="list-style-type: none"> Aumentare i controlli di luminosità e contrasto utilizzando il menu OSD. Eseguire la funzione di diagnostica del monitor. Controllare che nessun pin del connettore cavo video sia piegato. Eseguire la diagnostica integrata. Fare riferimento a Diagnostica integrata per altre informazioni. Assicurarsi che venga selezionata la corretta sorgente di ingresso. Per ulteriori informazioni, vedere il menu <i>Input Source</i> (Origine ingresso) nella <i>Guida all'uso</i> di S3225QC.
Messa a fuoco mediocre	L'immagine è sfuocata, mossa o indistinta	<ul style="list-style-type: none"> Eliminare le prolunghie dei cavi video. Ripristinare il monitor sulle impostazioni predefinite (Factory Reset (Ripristino predefiniti)). Cambiare la risoluzione video sulle proporzioni corrette.
Video tremolante	Immagine ondulata o lieve movimento dell'immagine	<ul style="list-style-type: none"> Ripristinare il monitor sulle impostazioni predefinite (Factory Reset (Ripristino predefiniti)). Controllare i fattori ambientali. Collocare il monitor in un'altra stanza e controllare di nuovo.
Pixel mancanti	Lo schermo OLED ha delle macchie	<ul style="list-style-type: none"> Accendere e spegnere, ciclicamente. I pixel che restano sempre spenti sono una caratteristica normale della tecnologia OLED. Per altre informazioni sulla qualità del monitor e sulla Pixel Policy Dell, vedere il sito www.dell.com/pixelguidelines.
Pixel bloccati	Sullo schermo OLED sono presenti dei punti luminosi	<ul style="list-style-type: none"> Accendere e spegnere, ciclicamente. I pixel che restano sempre spenti sono una caratteristica normale della tecnologia OLED. Per altre informazioni sulla qualità del monitor e sulla Pixel Policy Dell, vedere il sito www.dell.com/pixelguidelines.
Problemi di luminosità	L'immagine è troppo scura o troppo chiara	<ul style="list-style-type: none"> Ripristinare il monitor sulle impostazioni predefinite (Factory Reset (Ripristino predefiniti)). Regolare i controlli di luminosità e contrasto utilizzando il menu OSD.
Distorsione geometrica	Lo schermo non è centrato bene	<ul style="list-style-type: none"> Ripristinare il monitor sulle impostazioni predefinite (Factory Reset (Ripristino predefiniti)).
Problemi di sincronizzazione	L'immagine su schermo è incomprensibile o appare lacerata	<ul style="list-style-type: none"> Ripristinare il monitor sulle impostazioni predefinite (Factory Reset (Ripristino predefiniti)). Eseguire il controllo della funzione Self-Test (Autodiagnosi) (fare riferimento a Diagnostica) e controllare se i problemi di questo tipo sono presenti anche in modalità Self-Test (Autodiagnosi). Controllare che nessun pin del connettore cavo video sia piegato. Riavviare il computer in modalità provvisoria.
Questioni relative alla sicurezza	Sono presenti segni visibili di fumo o scintille	<ul style="list-style-type: none"> Non eseguire alcuna delle procedure di risoluzione dei problemi. Contattare Dell immediatamente.

Sintomi comuni	Cosa si verifica	Possibili soluzioni
Problemi non costanti	Il monitor non sempre funziona correttamente	<ul style="list-style-type: none"> Assicurarsi che il cavo video che collega il monitor al computer sia collegato e fissato in modo appropriato. Ripristinare il monitor sulle impostazioni predefinite (Factory Reset (Ripristino predefiniti)). Eseguire il controllo della funzione Self-Test (Autodiagnosi) (fare riferimento a Diagnostica) e controllare se i problemi di questo tipo sono presenti anche in modalità Self-Test (Autodiagnosi).
Mancano i colori	All'immagine mancano i colori	<ul style="list-style-type: none"> Eseguire il controllo della funzione Self-Test (Autodiagnosi) (fare riferimento a Diagnostica). Assicurarsi che il cavo video che collega il monitor al computer sia collegato e fissato in modo appropriato. Controllare che nessun pin del connettore cavo video sia piegato.
Colori sbagliati	I colori dell'immagine non sono corretti	<ul style="list-style-type: none"> Cambiare le impostazioni di Preset Modes (Modalità Preimpostate) nel menu OSD Color (Colore) a seconda dell'applicazione. Regolare i valori R/G/B in Custom Color (Colore personalizzato) nel menu OSD Color (Colore). Cambiare Input Color Format (Formato colore ingresso) su RGB o YCbCr nel menu OSD delle impostazioni Color (Colore). Eseguire la diagnostica integrata. Fare riferimento a Diagnostica integrata per altre informazioni.
Sovrimpresione dell'immagine dopo avere lasciato sullo schermo per un periodo prolungato un'immagine statica	Sullo schermo appare una debole sovrimpresione dell'immagine visualizzata	<ul style="list-style-type: none"> Consente di impostare lo spegnimento dello schermo dopo alcuni minuti di inattività dello schermo. Può essere regolato nelle opzioni alimentazione di Windows o nell'impostazione Mac Energy Saver (Risparmio energia Mac). In alternativa, usare uno screensaver dinamico.
Video Ghosting o Sforamento	Video ghosting, ombre o sbavature di colore durante lo scorrimento	<ul style="list-style-type: none"> Cambiare Response Time (Tempo di risposta) nel menu OSD Display (Schermo) su Normal (Normale).
L'immagine dello schermo è troppo piccola	L'immagine è centrata sullo schermo, ma non riempie tutta l'area disponibile	<ul style="list-style-type: none"> Selezionare l'impostazione Aspect Ratio (Proporzioni) nel menu OSD Display (Schermo). Ripristinare il monitor sulle impostazioni predefinite (Factory Reset (Ripristino predefiniti)).
Impossibile regolare il monitor utilizzando il joystick	L'OSD non è visualizzato sullo schermo	<ul style="list-style-type: none"> Spegnere il monitor, scollegare il cavo d'alimentazione, ricollegarlo e poi riaccendere il monitor. Controllare se il menu OSD è bloccato. In caso affermativo, spostare e tenere premuto per quattro secondi il tasto del joystick su/giù/a sinistra/a destra per sbloccarlo (fare riferimento a Blocco e Blocco dei tasti di comando nella Guida all'uso di S3225QC).
Nessun segnale di ingresso quando si preme il tasto di alimentazione o si preme il joystick	Nessuna immagine, il LED è di colore bianco	<ul style="list-style-type: none"> Controllare la sorgente del segnale. Assicurarsi che il computer non sia in modalità di risparmio energetico spostando il mouse o premendo un tasto qualsiasi della tastiera. Controllare se il cavo segnale è collegato in modo appropriato. Se necessario, collegare di nuovo il cavo segnale. Ripristinare il computer o il lettore video.
L'immagine non riempie lo schermo.	L'immagine non riempie la larghezza o l'altezza dello schermo	<ul style="list-style-type: none"> A causa dei diversi formati video (rapporto proporzioni) dei DVD, il monitor potrebbe non essere in grado di visualizzare le immagini a schermo intero. Eseguire la diagnostica integrata. Fare riferimento a Diagnostica integrata per altre informazioni.

Problemi specifici USB (Universal Serial Bus)

Tabella 8. Problemi specifici USB (Universal Serial Bus)

Sintomi comuni	Cosa si verifica	Possibili soluzioni
L'interfaccia USB non funziona	Le periferiche USB non funzionano	<ul style="list-style-type: none"> • Controllare che il monitor sia acceso. • Ricollegare il cavo di caricamento dai al computer. • Ricollegare le periferiche USB (al connettore downstream). • Spegner e riaccendere il monitor. • Riavviare computer. • Alcuni dispositivi USB, come dischi rigidi esterni portatili, richiedono più corrente elettrica; collegare il dispositivo direttamente al sistema PC.
La porta USB tipo C con l'icona  sul retro del monitor non fornisce alimentazione	Le periferiche USB non possono essere caricate	<ul style="list-style-type: none"> • Verificare che il dispositivo collegato sia conforme alla specifica USB-C. La porta USB tipo C (video e dati) con l'icona  supporta USB 3.2 Gen 1 e un'uscita di 90 W. • Verificare di utilizzare il cavo USB tipo C fornito con il monitor.
L'interfaccia USB 5 Gbps (USB 3.2 Gen 1) è lenta	Le periferiche USB 5 Gbps (USB 3.2 Gen 1) funzionano lentamente o non funzionano	<ul style="list-style-type: none"> • Verificare che il computer sia compatibile USB 5 Gbps (USB 3.2 Gen 1). • Alcuni computer hanno porte USB 3.2, USB 2.0 e USB 1.1. Assicurarsi di usare la porta USB corretta. • Ricollegare il cavo di caricamento dai al computer. • Ricollegare le periferiche USB (al connettore downstream). • Riavviare computer.
Le periferiche USB wireless cessano di funzionare quando è collegato un dispositivo USB 3.2	Le periferiche USB wireless rispondono lentamente o funzionano solo quando la distanza tra esse e il ricevitore diminuisce	<ul style="list-style-type: none"> • Aumentare la distanza tra le periferiche USB 3.2 ed il ricevitore USB wireless. • Collocare il ricevitore USB wireless il più vicino possibile alle periferiche USB wireless. • Utilizzare una prolunga USB per collocare il ricevitore USB wireless il più lontano possibile dalla porta USB 3.2.
Il mouse USB wireless non funziona correttamente	Quando è collegato a una porta USB sul pannello di accesso rapido nella parte inferiore del monitor, il mouse USB wireless cessa di rispondere (o non risponde) durante l'uso	<ul style="list-style-type: none"> • Scollegare il ricevitore del mouse USB wireless e ricollegarlo alla porta USB posteriore del monitor.

Problemi specifici dell'audio

Tabella 9. Problemi specifici dell'audio

Sintomi comuni	Cosa si verifica	Possibili soluzioni
Audio assente (disattivato, problemi alla sorgente, problemi di configurazione, altoparlanti, vibrazioni).	Il suono è assente	<ul style="list-style-type: none"> • Aumentare i controlli di volume utilizzando il menu OSD. • Assicurarci che l'alimentazione sia accesa e che lo schermo sia visualizzato normalmente. • Assicurarci che venga selezionata la corretta sorgente di ingresso nel menu Input Source (Origine ingresso). • Assicurarci che il cavo segnale che collega il monitor al computer sia collegato in modo appropriato. • Assicurarci che la frequenza di campionamento dell'audio sia su un intervallo valido (32k/44,1k/48k/96k/192k). • Verificare che la presa di corrente funzioni in modo appropriato usando un'altra apparecchiatura elettrica. • Ripristinare il monitor sulle impostazioni predefinite (Factory Reset (Ripristino predefiniti)).
Problema di tracciamento della testa (hardware, ambiente, software, bloccato).	Nessuna azione	<ul style="list-style-type: none"> • Assicurarci che l'impostazione Spatial Audio (Audio spaziale) sia su ON. • Assicurarci che la persona si trovi a una distanza ottimale dallo schermo per il rilevamento del tracciamento della testa. • Assicurarci che l'obiettivo della telecamera non sia oscurato da oggetti. • Ripristinare il monitor sulle impostazioni predefinite (Factory Reset (Ripristino predefiniti)).
Problema audio (problema di rete, frequenza di campionamento, ecc.).	Nessun effetti 3D Spatial Audio (Audio spaziale 3D)	<ul style="list-style-type: none"> • Assicurarci che l'impostazione Spatial Audio (Audio spaziale) sia su ON. • Assicurarci che la persona si trovi a una distanza ottimale dalla telecamera. • Assicurarci che il formato audio soddisfi i requisiti specificati (Stereo, Binaural (Binaurale) o Multi-channel (Multicanale)). • Ripristinare il monitor sulle impostazioni predefinite (Factory Reset (Ripristino predefiniti)). • Assicurarci che la sorgente audio contenga contenuti spaziali. Per ulteriori informazioni, vedere <i>Come sperimentare 3D Spatial Audio (Audio spaziale 3D)?</i>
Problema audio (problema di rete, frequenza di campionamento, ecc.).	Rumore audio	<ul style="list-style-type: none"> • Assicurarci che il formato audio esegua la frequenza di campionamento corretta. • Assicurarci che il supporto del monitor sia collocato su una piattaforma stabile. • Assicurarci che il dispositivo audio esegua all'uscita normale. • Ripristinare il monitor sulle impostazioni predefinite (Factory Reset (Ripristino predefiniti)).
Problema di compatibilità (cambiare la sorgente audio in USB per UAC2.0).	Rumore audio o audio assente	<ul style="list-style-type: none"> • Assicurarci che l'impostazione audio sia configurata per il dispositivo HDMI/USB corretto. • Ricollegare nuovamente il cavo del segnale al dispositivo. • Assicurarci che il dispositivo USB supporti il formato UAC2.0. • Accendere e spegnere, ciclicamente. • Ripristinare il monitor sulle impostazioni predefinite (Factory Reset (Ripristino predefiniti)).

Informazioni sulle normative

Dichiarazione FCC (solo Stati Uniti) ed altre informazioni sulle normative

Per l'avviso FCC ed altre informazioni sulle normative, fare riferimento al sito sulla conformità alle normative all'indirizzo www.dell.com/regulatory_compliance.

Database dei prodotti dell'UE per l'etichetta energetica e la scheda informativa del prodotto

S3225QC: <https://eprel.ec.europa.eu/qr/2200407>

Contattare Dell

Per contattare Dell per le vendite, il supporto tecnico o per il servizio tecnico, vedere www.dell.com/contactdell.

- ① **NOTA:** La disponibilità varia in base al paese, alla regione o al prodotto e alcuni servizi potrebbero non essere disponibili nel proprio paese.
- ① **NOTA:** Se non si ha una connessione ad Internet attiva, le informazioni di contatti si possono trovare sulla fattura d'acquisto, sulla bolla d'accompagnamento del prodotto oppure nel catalogo dei prodotti Dell.