



Questo manuale d'istruzione è fornito da trovaprezzi.it. Scopri tutte le offerte per [Dell Pro Plus P3425WE](#) o cerca il tuo prodotto tra le [migliori offerte di Monitor](#)

Monitor Dell Pro 34 Plus USB-C Hub

P3425WE

Manuale di assistenza

Note, avvisi ed avvertimenti

 **NOTA:** Una NOTA indica informazioni importanti che aiutano a fare un uso migliore del prodotto.

 **AVVISO:** un AVVISO indica potenziali danni all'hardware o perdita di dati e informa su come evitare il problema.

 **AVVERTENZA:** Un'AVVERTENZA indica il rischio potenziale di danni alla proprietà, lesioni personali o la morte.

Sommario

Capitolo 1: Istruzioni di sicurezza	4
Prima di lavorare all'interno del monitor	4
Dopo aver lavorato all'interno del monitor	4
Capitolo 2: Viste del monitor P3425WE	5
Vista laterale	5
Vista frontale	6
Vista posteriore	7
Vista dal basso	8
Capitolo 3: Principali componenti del monitor	9
Capitolo 4: Diagramma della connettività del cablaggio	11
Capitolo 5: Collegamento dei cavi	12
Collegamento del cavo DisplayPort (da DisplayPort a DisplayPort)	12
Collegamento del cavo HDMI	12
Collegamento del cavo da USB Tipo A a Tipo B	13
Collegamento del cavo da USB-C a C	13
Collegamento del cavo RJ45 (opzionale)	14
Capitolo 6: Smontaggio e rimontaggio	15
Utensili consigliati	15
Elenco delle viti	15
Supporto	16
Rimozione del supporto	16
Installazione del supporto	17
Coperchio posteriore	18
Rimozione del coperchio posteriore	18
Installazione del coperchio posteriore	20
Telaio	22
Rimozione del telaio	22
Installazione del telaio	24
Scheda driver LED	26
Rimozione della scheda driver LED	26
Installazione della scheda driver LED	28
Scheda interfaccia	30
Rimozione della scheda interfaccia	30
Installazione della scheda interfaccia	32
Scheda alimentazione	33
Rimozione della scheda alimentazione	33
Installazione della scheda alimentazione	34
Capitolo 7: Istruzioni per la risoluzione dei problemi	35
Diagnostica	35
Diagnostica integrata	36
Problemi comuni	37
Problemi specifici del prodotto	38
Problemi specifici della connessione USB (Universal Serial Bus)	39
Capitolo 8: Contatti Dell	40

Istruzioni di sicurezza

Usare le seguenti linee guida sulla sicurezza per proteggere il monitor da potenziali danni e garantire la sicurezza personale. A meno di diversamente indicato, ciascuna procedura inclusa in questo documento prevede la lettura delle informazioni sulla sicurezza fornite con il monitor.

ⓘ NOTA: prima di utilizzare il monitor, leggere le informazioni sulla sicurezza fornite con il monitor e stampate sul prodotto. Tenere la documentazione in un luogo sicuro per futuri riferimenti.

⚠ AVVERTENZA: l'uso di controlli, regolazioni o procedure diverse da quelle specificate in questa documentazione possono provocare l'esposizione a scosse elettriche, pericoli elettrici e/o pericoli meccanici.

⚠ AVVISO: i possibili effetti a lungo termine dell'ascolto di audio ad alto volume tramite le cuffie (sul monitor che le supporta) possono danneggiare l'udito.

- Collocare il monitor su una superficie solida e maneggiarlo con attenzione. Lo schermo è fragile e potrebbe danneggiarsi in caso di caduta o urti contro oggetti affilati.
- Assicurarsi che il monitor sia classificato elettricamente per funzionare con l'alimentazione CA disponibile nel proprio Paese.
- Tenere il monitor a temperatura ambiente. Condizioni di caldo o freddo eccessivo possono influire negativamente sui cristalli liquidi dello schermo.
- Collegare il cavo di alimentazione dal monitor a una presa a parete vicina e accessibile. Consultare [Collegamento dei cavi](#).
- Non poggiare e usare il monitor su una superficie bagnata o accanto ad acqua.
- Non sottoporre il monitor a forti vibrazioni o impatti. Ad esempio, non lasciare il monitor nel bagagliaio.
- Scollegare il monitor quando non utilizzato per un lungo periodo di tempo.
- Per evitare folgorazioni, non tentare di rimuovere il coperchio o toccare l'interno del monitor.
- Leggere con attenzione queste istruzioni. Conservare il documento per riferimenti futuri. Seguire tutte le avvertenze e istruzioni indicate sul prodotto.
- Alcuni monitor possono essere montati a parete usando il montaggio VESA venduto separatamente. Assicurarsi di usare le specifiche VESA corrette come indicato nella sezione per il montaggio a parete della Guida dell'utente.

Per informazioni sulle istruzioni di sicurezza, consultare il documento Informativa sulla sicurezza, di carattere normativo e sulle disposizioni in materia di ambiente (SERI) fornita con il monitor.

Prima di lavorare all'interno del monitor

Passaggi

1. Salvare e chiudere tutti i file aperti e chiudere tutte le applicazioni aperte.
2. Spegnerne il monitor.
3. Scollegare il monitor e tutti i dispositivi collegati dalle relative prese elettriche.
4. Scollegare tutti i dispositivi di rete e periferiche collegati, come tastiera, mouse e dock dal monitor.

⚠ AVVISO: per scollegare un cavo di rete, per prima cosa scollegarlo dal monitor, quindi scollegarlo dal dispositivo di rete.

5. Rimuovere eventuali schede multimediali e dischi ottici dal monitor, se presenti.

Dopo aver lavorato all'interno del monitor

⚠ AVVISO: non lasciare viti lente o in posizioni sbagliate all'interno del monitor per evitare di danneggiarlo seriamente.

Passaggi

1. Riposizionare tutte le viti e assicurarsi che nessuna vite sia rimasta all'interno del monitor.
2. Collegare i dispositivi esterni, periferiche o cavi rimossi prima di lavorare sul monitor.
3. Riposizionare eventuali schede multimediali, dischi ottici o altri componenti rimossi prima di lavorare sul monitor.
4. Collegare il monitor e tutti i dispositivi collegati alle relative prese elettriche.
5. Accendere il monitor.

Viste del monitor P3425WE

Vista laterale



Immagine 1. Vista laterale con supporto del monitor

Vista frontale

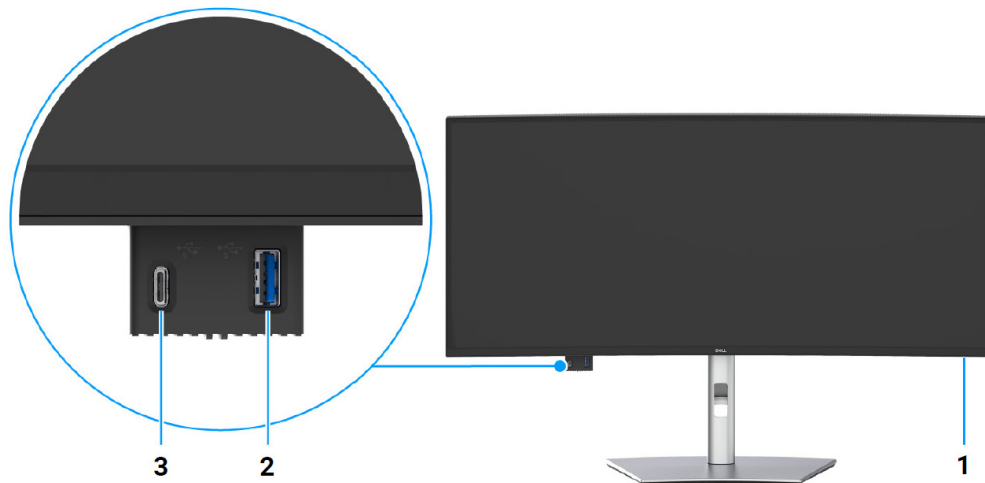


Immagine 2. Vista frontale con supporto del monitor

Tabella 1. Componenti e descrizioni

Etichetta	Descrizione	Uso
1	Indicatore LED accensione	Una luce bianca fissa indica che il monitor è acceso e che funziona normalmente. Una luce bianca lampeggiante indica che il monitor è in Modalità standby.
2	Porta USB 5Gbps Tipo A downstream	Collegare il dispositivo USB per il trasferimento dei dati. i NOTA: per usare questa porta per il trasferimento dati USB, è necessario collegare uno dei seguenti cavi dal computer al monitor: <ul style="list-style-type: none">• Cavo da USB-C a C (Porta USB-C upstream sul lato posteriore)• Cavo da USB Tipo A a Tipo B (Porta USB Tipo B upstream sul lato posteriore)
3	Porta USB-C 5Gbps downstream	Collegare il dispositivo USB per il trasferimento dei dati e la carica. Capacità di ricarica fino a 5V/3A. i NOTA: per usare questa porta per il trasferimento dati USB, è necessario collegare uno dei seguenti cavi dal computer al monitor: <ul style="list-style-type: none">• Cavo da USB-C a C (Porta USB-C upstream sul lato posteriore)• Cavo da USB Tipo A a Tipo B (Porta USB Tipo B upstream sul lato posteriore)

Vista posteriore

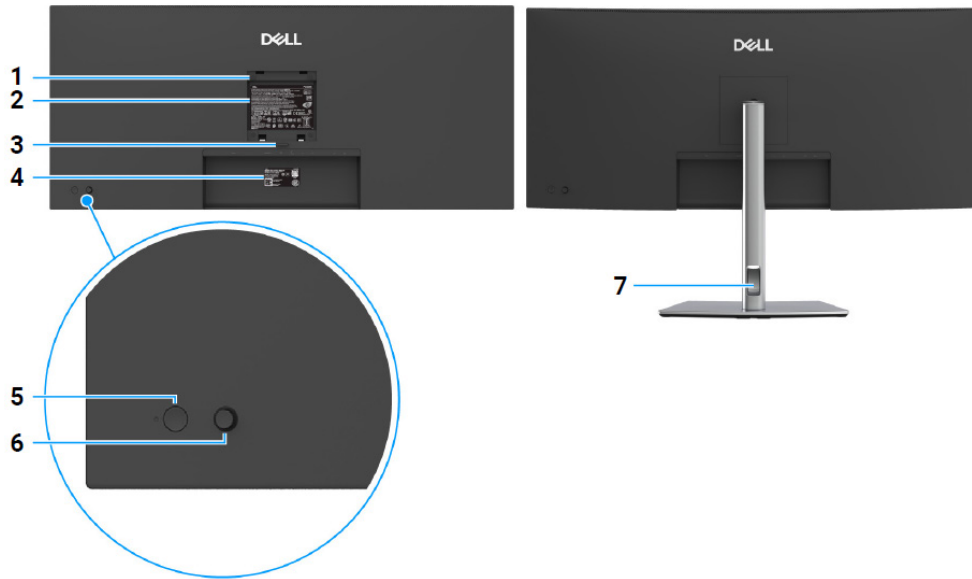


Immagine 3. Vista posteriore con supporto del monitor

Tabella 2. Componenti e descrizioni

Etichetta	Descrizione	Uso
1	Fori di montaggio VESA (100 mm x 100 mm - Dietro la copertura VESA attaccata)	Montaggio su parete usando un Kit compatibile VESA.
2	Etichetta valutazione normativa	Elenca le approvazioni normative.
3	Pulsante di sblocco del supporto	Rilascia il supporto dal monitor.
4	Codice a barre, numero di serie e etichetta tag di assistenza	Fare riferimento a questa etichetta quando ci si mette in contatto con Dell per il supporto tecnico.
5	Pulsante accensione/spengimento	Per accendere o spegnere il monitor.
6	Joystick	Usare per controllare il menu OSD. (Per ulteriori informazioni consultare Funzionamento del monitor nella Guida dell'utente)
7	Foro per la gestione dei cavi	Per organizzare i cavi posizionandoli all'interno dei fori.

Vista dal basso

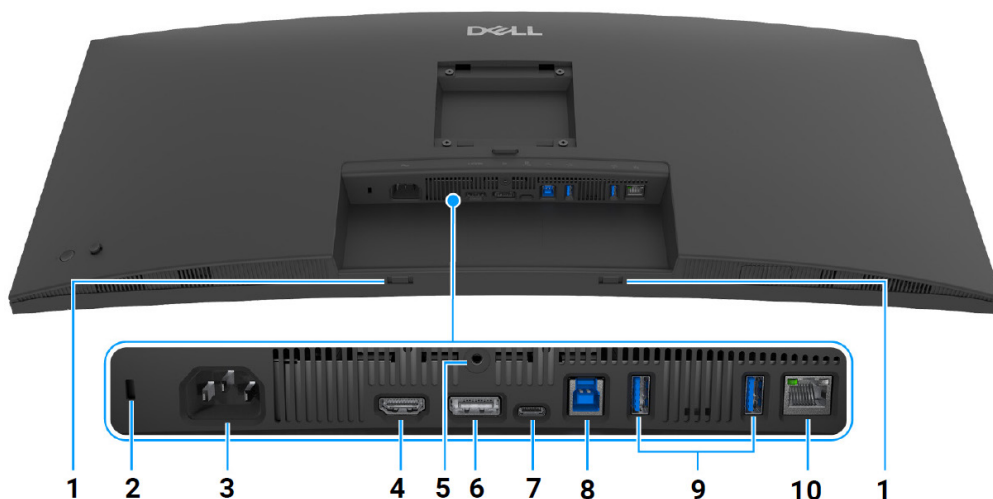


Immagine 4. Vista dal basso senza supporto del monitor

Tabella 3. Componenti e descrizioni

Etichetta	Descrizione	Uso
1	Aperture soundbar	Fissare la Soundbar esterna (venduto separatamente) al monitor allineando le linquette magnetiche sulla soundbar con le aperture sul monitor.
2	Foro fissaggio blocco di sicurezza (in base al Kensington Security Slot)	Assicura il monitor con il blocco di sicurezza (blocco di sicurezza non incluso).
3	Connettore alimentazione	Per il collegamento del cavo di alimentazione (fornito con il monitor).
4	Porta HDMI	Per collegare il computer utilizzando un cavo HDMI.
5	Funzione blocco supporto	Per bloccare il supporto al monitor utilizzando la vite M3 x 6 mm (la vite non è inclusa).
6	DisplayPort 1.4	Per il collegamento del computer mediante il cavo DisplayPort (fornito con il monitor).
7	Porta USB-C 5Gbps upstream (Modalità alternata DisplayPort 1.4, Alimentazione fino a 90W)	Collegare il cavo da USB-C a C fornito con il monitor al computer o dispositivo mobile. Questa porta supporta l'alimentazione USB (fino a 90 W), dati e il segnale video DisplayPort. Questa porta supporta la Modalità alternata DisplayPort 1.4 con una risoluzione massima di 3440 x 1440 a 100 Hz, PD 20 V/4,5 A, 15 V/3 A, 9 V/3 A e 5 V/3 A. ⓘ NOTA: USB-C non è supportato su versioni di Windows precedenti a Windows 10.
8	Porta USB 5Gbps Tipo B upstream (solo dati)	Collegare al computer il cavo da USB Tipo A a Tipo B in dotazione con il monitor. Questa porta supporta il trasferimento di dati USB a 5 Gbps. Una volta collegato questo cavo, si possono usare i connettori USB del monitor.
9	Porte USB 5Gbps Tipo A downstream (2)	Collegare il dispositivo USB*. ⓘ NOTA: per usare questa porta per il trasferimento dati USB, è necessario collegare uno dei seguenti cavi dal computer al monitor: <ul style="list-style-type: none"> • Cavo da USB-C a C (Porta USB-C upstream sul lato posteriore) • Cavo da USB Tipo A a Tipo B (Porta USB Tipo B upstream sul lato posteriore)
10	Porta RJ45	Supporta il collegamento Ethernet 10/100/1000 Mbps. Per il collegamento a Internet. È possibile navigare in Internet tramite RJ45 solo dopo aver collegato uno dei seguenti cavi dal computer alla porta upstream del monitor: <ul style="list-style-type: none"> • Cavo da USB-C a C (Porta USB-C upstream sul lato posteriore) • Cavo da USB Tipo A a Tipo B (Porta USB Tipo B upstream sul lato posteriore)

*Per evitare interferenze di segnale, quando un dispositivo USB wireless viene collegato a una porta USB downstream, si consiglia di NON collegare altri dispositivi USB alle porte vicine.

Principali componenti del monitor

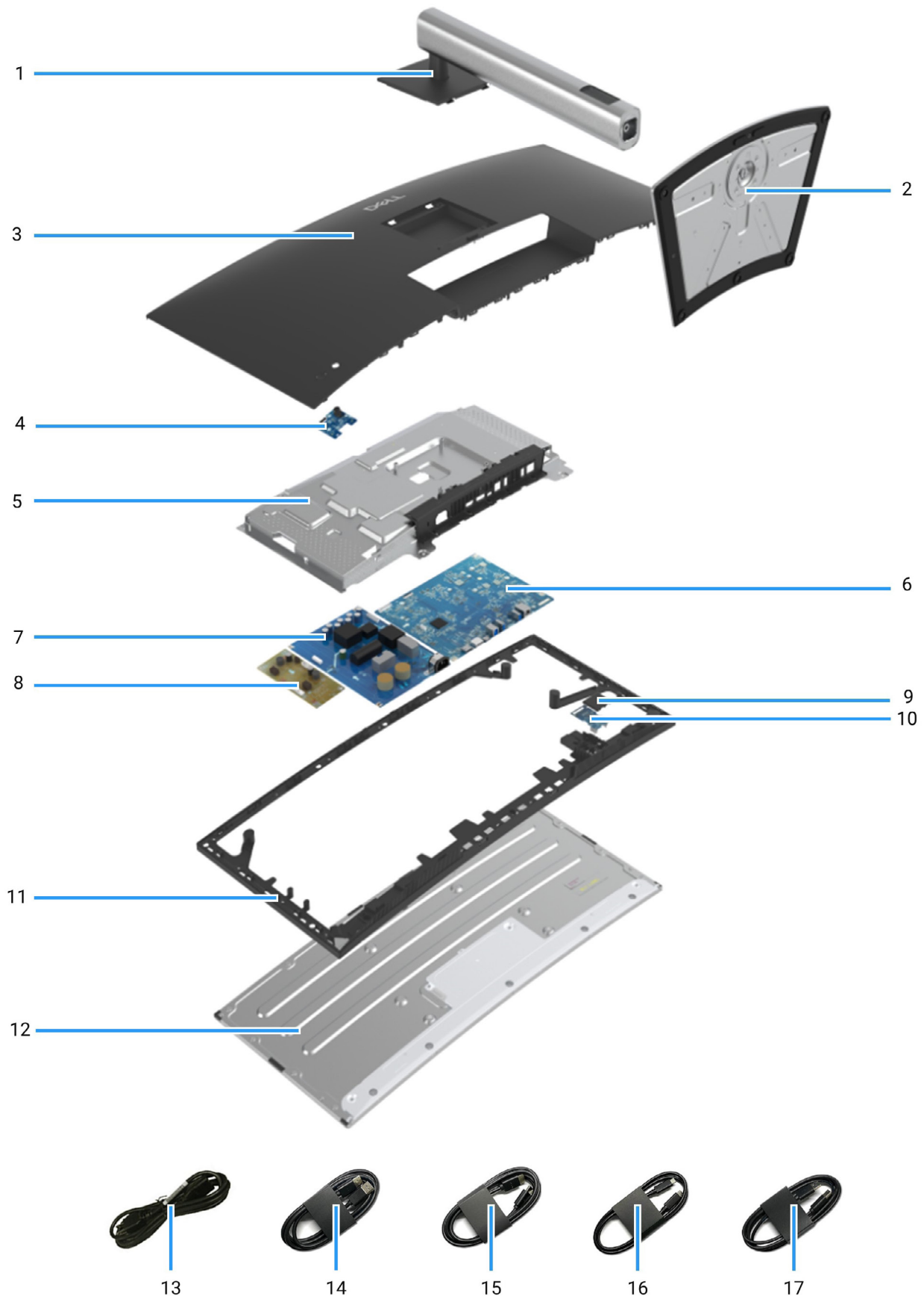


Immagine 5. Principali componenti

Tabella 4. Componenti

Elemento	Descrizione
1	Supporto regolabile
2	Base del supporto
3	Coperchio posteriore
4	Scheda di controllo
5	Telaio
6	Scheda interfaccia
7	Scheda alimentazione
8	Scheda driver LED
9	Coperchio porta accesso rapido
10	Scheda USB
11	Cornice centrale
12	Pannello
13	Cavo di alimentazione (Varia in relazione al Paese)
14	Cavo DisplayPort 1.4 (DisplayPort a DisplayPort) (lunghezza cavo: 1,80 m)
15	Cavo HDMI (lunghezza cavo: 1,80 m) (solo per alcuni Paesi)
16	Cavo da USB-C a C (lunghezza cavo: 1,80 m)
17	Cavo da USB Tipo A a Tipo B upstream (lunghezza cavo: 1,80 m)

NOTA: I componenti negli elementi da 3 a 12 sono solo per EMEA e non per altre regioni.

NOTA:

Per la sostituzione del cavo di alimentazione, il cavo connettività e l'alimentatore esterno (se disponibile), contattare Dell:

1. Andare su <https://www.dell.com/support>.
2. Verificare il Paese o la zona nel menu a discesa **Scelta del Paese/Zona** nell'angolo inferiore destro nella pagina.
3. Fare clic su **Contattateci** accanto al menu a discesa del paese.
4. Selezionare il collegamento al servizio o al supporto appropriato in base alle proprie necessità.
5. Scegliere il metodo più comodo con cui mettersi in contatto con Dell.

Diagramma della connettività del cablaggio

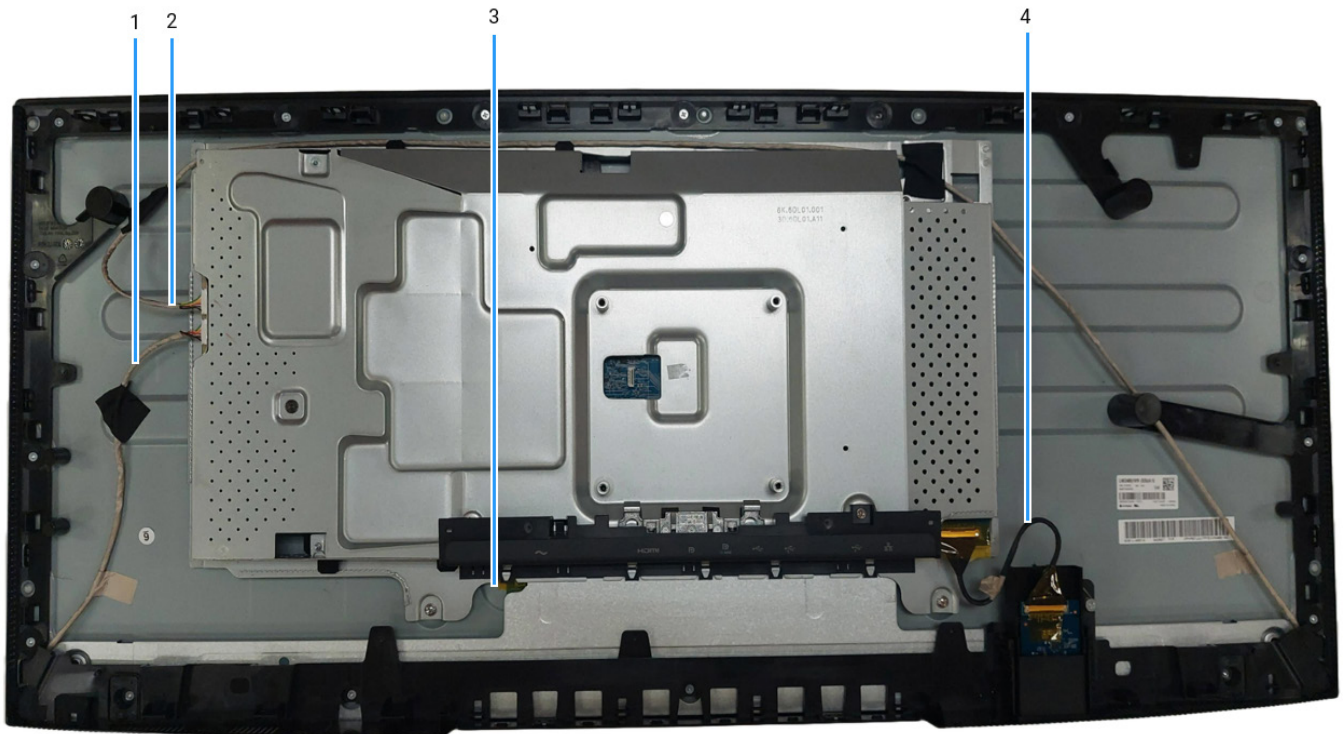


Immagine 6. Diagramma della connettività del cablaggio

Tabella 5. Cavi

Elemento	Descrizione
1	Cavo retroilluminazione (corto)
2	Cavo retroilluminazione (lungo)
3	Cavo LVDS
4	Cavo scheda USB

Collegamento dei cavi

AVVERTENZA: Prima di iniziare le seguenti procedure, attenersi alle Istruzioni di sicurezza.

AVVERTENZA: Assicurarsi che la presa di alimentazione con messa a terra per il cavo di alimentazione sia accessibile all'operatore e vicina all'apparecchiatura. Per scollegare l'alimentazione dall'apparecchiatura, scollegare il cavo di alimentazione dalla presa afferrando saldamente la spina. Non tirare mai il cavo.

AVVERTENZA: Con l'apparecchiatura deve essere utilizzato solamente un cavo di alimentazione certificato. Considerare le norme nazionali per l'installazione e/o per l'apparecchiatura pertinenti. Usare un cavo di alimentazione certificato che soddisfi gli standard IEC 60227 (H05VV-F 3G 0,75 mm² o H05VVH2-F2 3G 0,75 mm²). In alternativa, considerare un cavo in gomma sintetica flessibile.

NOTA: Non collegare i cavi al computer contemporaneamente. Si consiglia di far passare i cavi attraverso l'apertura per la gestione dei cavi prima di collegarli al monitor.

NOTA: I monitor Dell sono progettati per funzionare in modo ottimale con i cavi Dell contenuti nella confezione. Dell non garantisce la qualità del video e le prestazioni durante l'uso dei cavi non Dell.

Per connettere il monitor al computer:

1. Spegner il computer e staccare il cavo di alimentazione.
2. Collegare il cavo DisplayPort/HDMI/da USB-C a C dal monitor al computer.
3. Accendere il monitor.
4. Selezionare la sorgente di ingresso corretta nel menu OSD del monitor e accendere il computer.

Collegamento del cavo DisplayPort (da DisplayPort a DisplayPort)

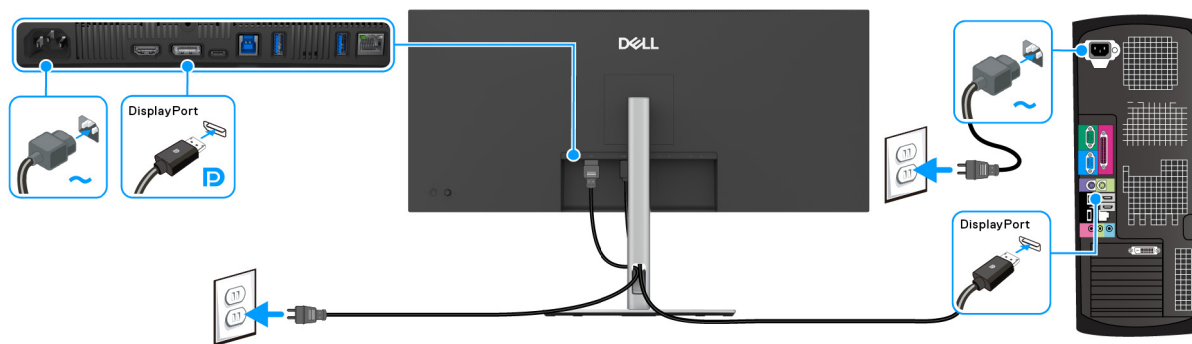


Immagine 7. Collegamento del cavo DisplayPort

Collegamento del cavo HDMI

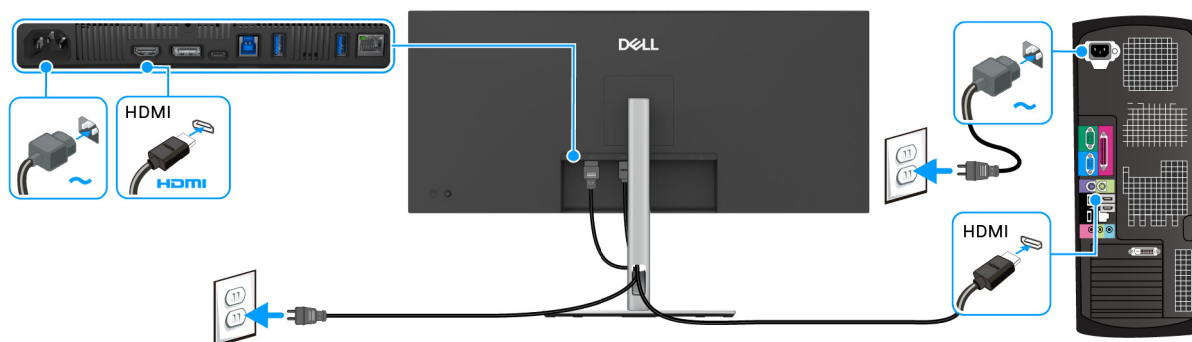


Immagine 8. Collegamento del cavo HDMI

Collegamento del cavo da USB Tipo A a Tipo B

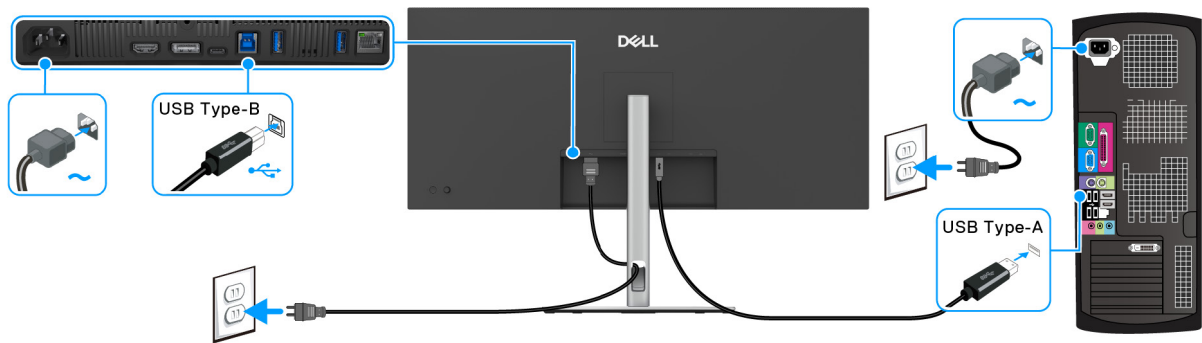


Immagine 9. Collegamento del cavo da USB Tipo A a Tipo B

Collegamento del cavo da USB-C a C

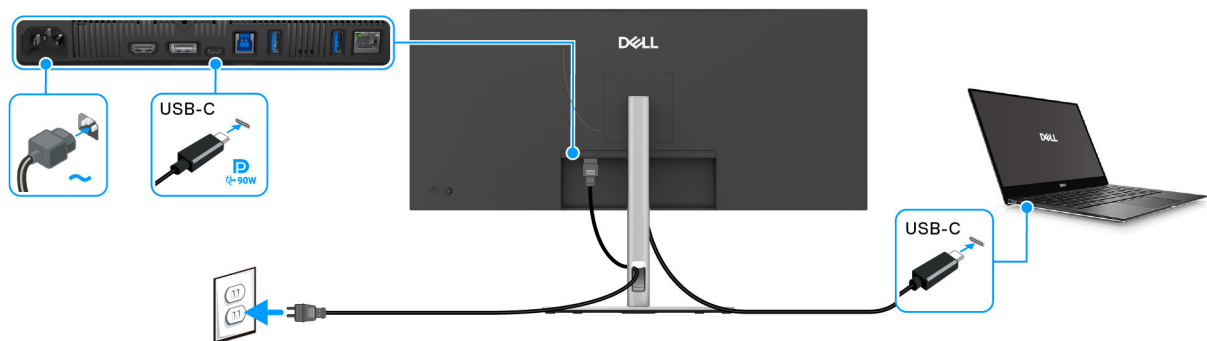


Immagine 10. Collegamento del cavo da USB-C a C

Collegamento del cavo RJ45 (opzionale)

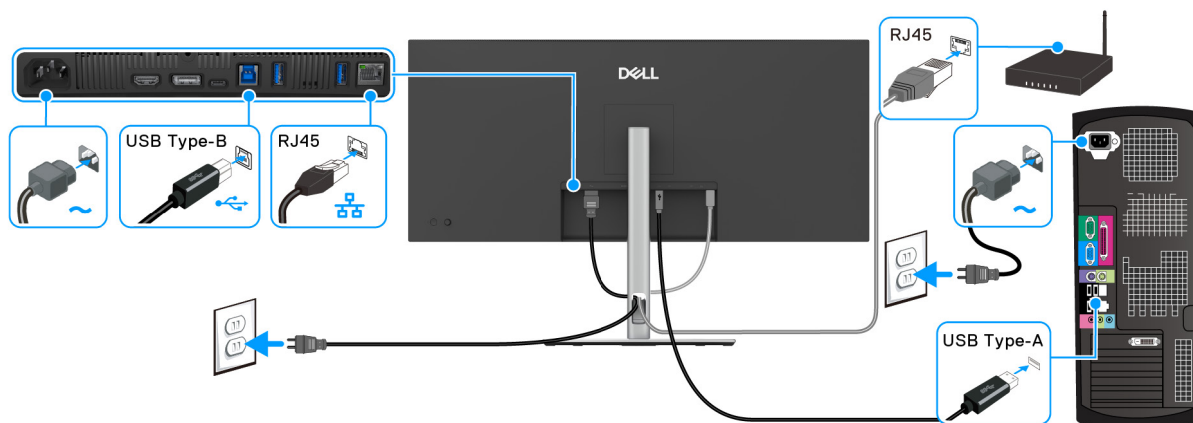


Immagine 11. Collegamento del cavo RJ45 e da USB Tipo A a Tipo B

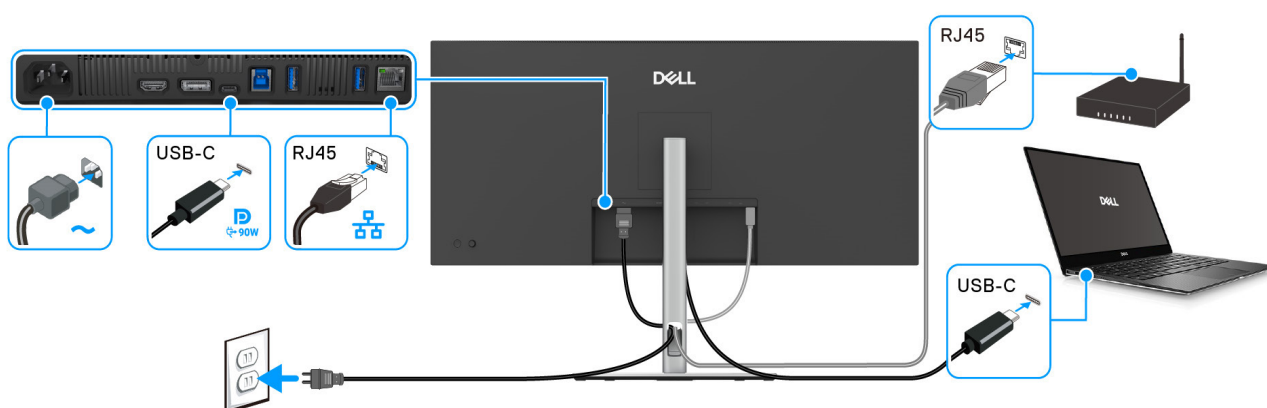


Immagine 12. Collegamento del cavo RJ45 e da USB-C a C

Smontaggio e rimontaggio

NOTA: Le immagini in questo documento possono essere diverse dal computer in base alla configurazione ordinata.

Utensili consigliati

- Cacciavite a croce N. 0
- Cacciavite a croce N. 2
- Punta in plastica






Elenco delle viti

NOTA: Quando vengono rimosse le viti da un componente, si consiglia di annotare il tipo di vite, la quantità di viti e di riporle in un contenitore per viti. Ciò garantisce l'uso del numero corretto e del tipo corretto di viti quando viene riposizionato il componente.

NOTA: Alcuni computer hanno superfici magnetiche. Assicurarsi che le viti non restino attaccate a tali superfici durante il riposizionamento del componente.

NOTA: Il colore delle viti varia in base alla configurazione ordinata.

Tabella 6. Elenco delle viti

Componente	Tipo di vite	Quantità	Immagine della vite
Coperchio posteriore	M4x10	4	
Telaio	M3x3	3	
Scheda interfaccia	M3x9	4	
Scheda alimentazione	M3x9	4	
Scheda driver LED	M3x9	2	

Supporto

Rimozione del supporto

Prerequisiti

1. Seguire la procedura in [Prima di lavorare all'interno del monitor](#).
- ① **NOTA:** per evitare di graffiare lo schermo LCD mentre viene rimosso il supporto, posizionare il monitor su una superficie morbida e maneggiarlo con cura.
- ① **NOTA:** Attenersi alle procedure di seguito per la rimozione del supporto fornito con il monitor. Se si sta rimuovendo un supporto acquistato da altre fonti, seguire le istruzioni di impostazione incluse con il supporto.

Passaggi

1. Posizionare il monitor su un panno soffice o cuscino.
2. Tenere premuto il pulsante di rilascio del supporto sul retro del display.
3. Sollevare il gruppo del supporto e allontanarlo dal monitor.

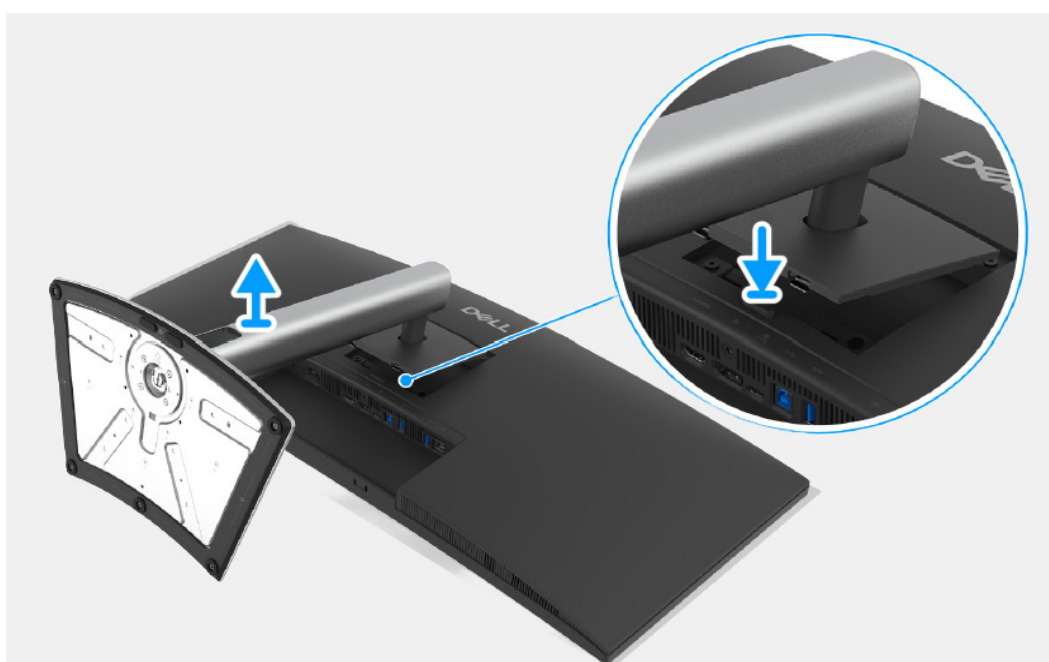


Immagine 13. Rimozione del supporto

Installazione del supporto

Passaggi

1. Allineare la scanalatura sul retro del display alle due linguette che si trovano sulla parte superiore del supporto.
2. Premere il supporto finché scatta in posizione.

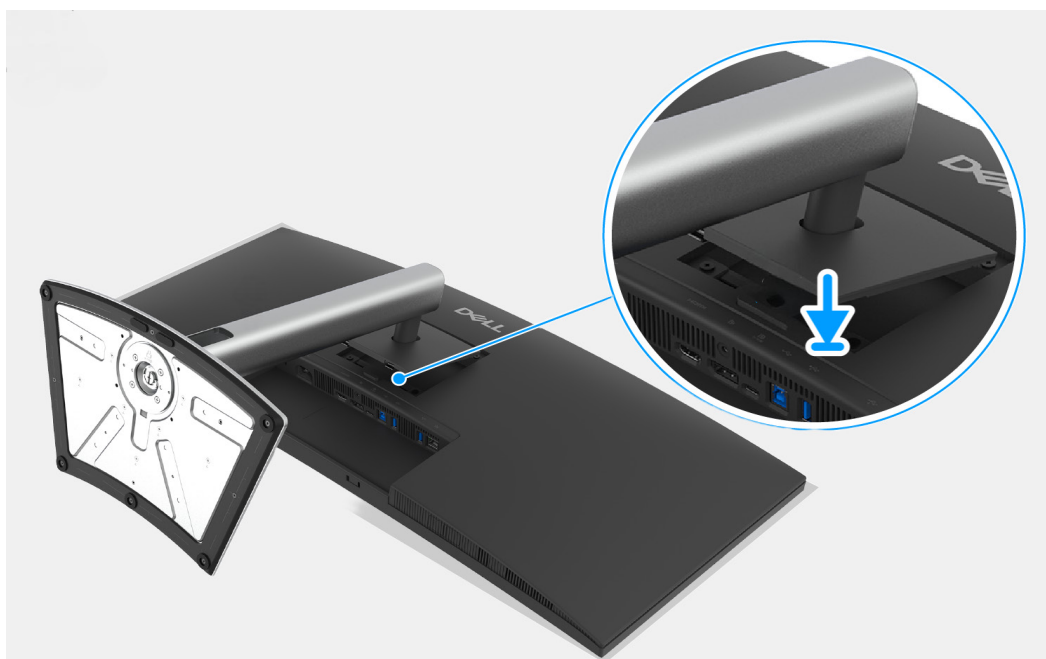


Immagine 14. Installazione del supporto

Passaggi successivi

1. Seguire la procedura in [Dopo aver lavorato all'interno del monitor](#).

Coperchio posteriore

Rimozione del coperchio posteriore

Prerequisiti

1. Seguire la procedura in [Prima di lavorare all'interno del monitor](#).
2. Rimuovere il supporto.

Passaggi

1. Rimuovere le quattro viti (M4x10) che fissano il coperchio posteriore al telaio.
2. Utilizzando una punta in plastica, aprire il coperchio posteriore partendo dal bordo del monitor.
3. Sollevare il coperchio posteriore.
4. Scollegare il cavo della scheda di controllo dal connettore sulla scheda interfaccia.



4x
M4x10

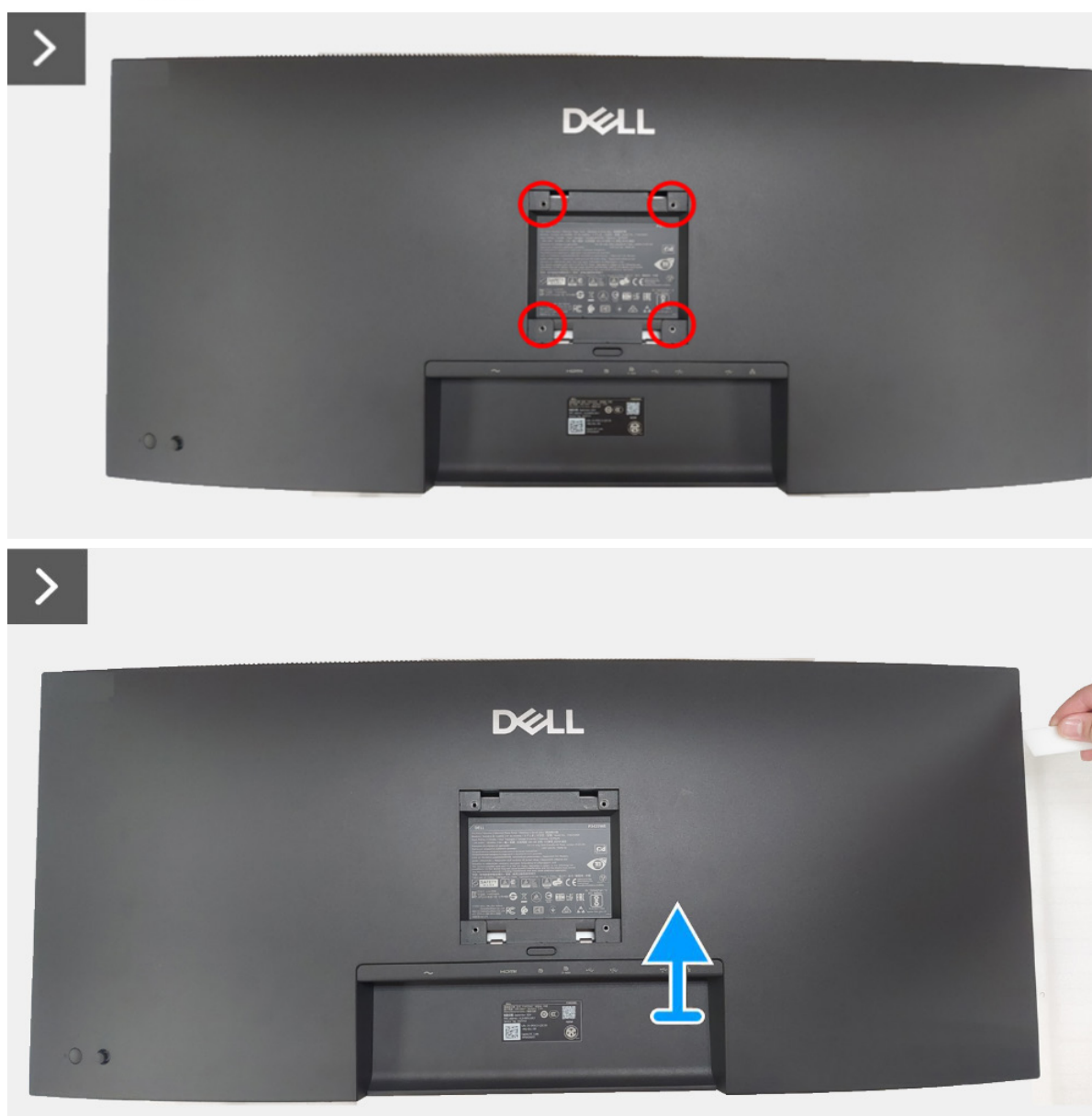


Immagine 15. Rimozione del coperchio posteriore

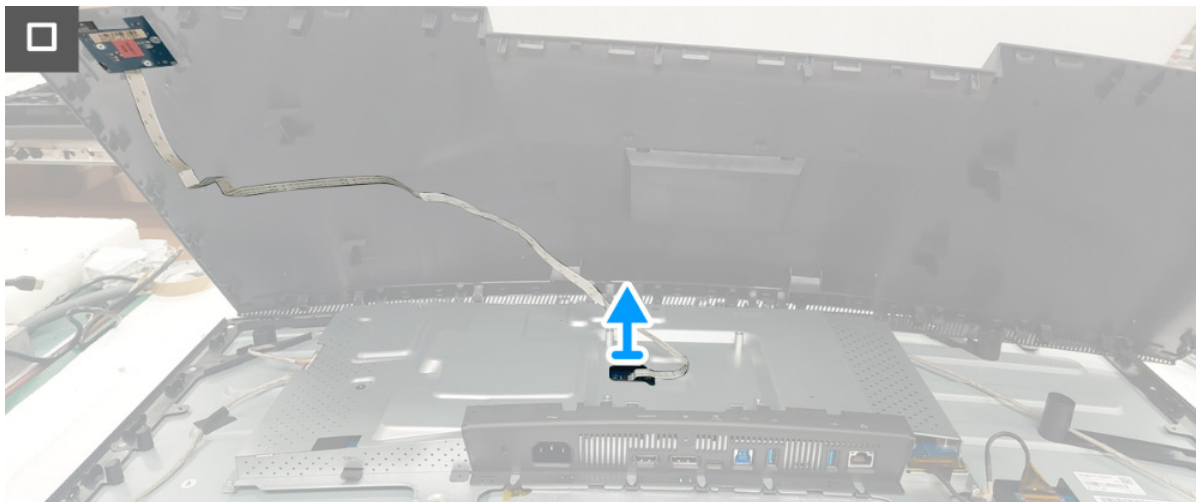


Immagine 16. Rimozione del coperchio posteriore

Installazione del coperchio posteriore

Passaggi

1. Collegare il cavo della scheda di controllo al connettore sulla scheda interfaccia.
 2. Posizionare e agganciare il coperchio posteriore al telaio.
 3. Riposizionare le quattro viti (M4x10) per fissare il coperchio posteriore al telaio.
- ① **NOTA:** Allineare i fori delle viti sul coperchio posteriore con i fori delle viti sul telaio prima di applicare una leggera pressione sul coperchio posteriore.

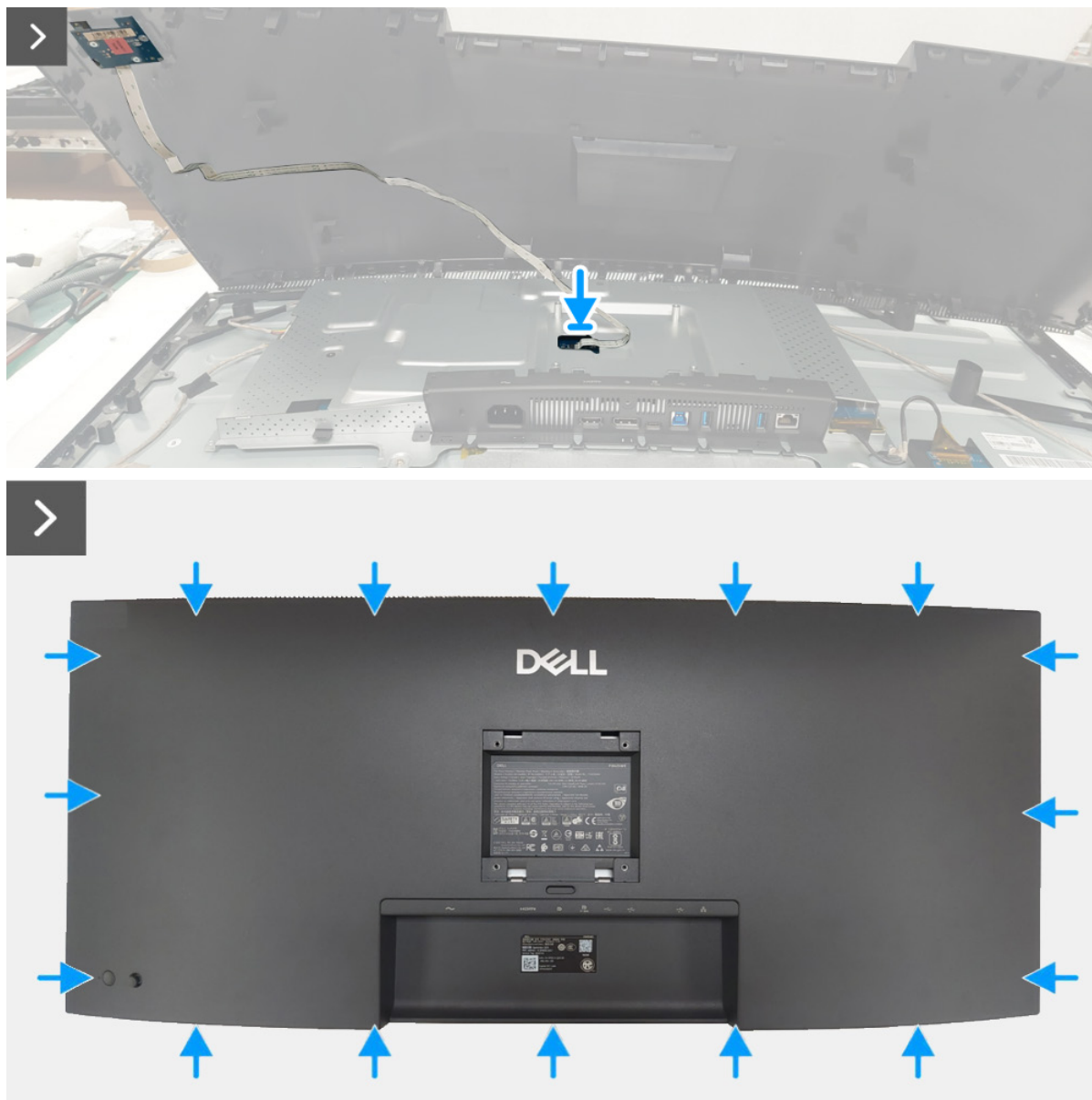


Immagine 17. Installazione del coperchio posteriore



4x
M4x10



Immagine 18. Installazione del coperchio posteriore

Passaggi successivi

1. Installare il [supporto](#).
2. Seguire la procedura in [Dopo aver lavorato all'interno del monitor](#).

Telaio

Rimozione del telaio

Prerequisiti

1. Seguire la procedura in [Prima di lavorare all'interno del monitor](#).
2. Rimuovere il [supporto](#).
3. Rimuovere il [coperchio posteriore](#).

Passaggi

1. Scollegare il cavo corto e il cavo lungo della retroilluminazione dai connettori sulla scheda driver LED.
2. Staccare il nastro sul cavo lungo della retroilluminazione.
3. Staccare il nastro giallo sul cavo della scheda USB dalla scheda interfaccia.
4. Sollevare il blocco e scollegare il cavo della scheda USB dal connettore sulla scheda interfaccia.
5. Rimuovere le tre viti (M3x3) che fissano il telaio al pannello del display.
6. Staccare il nastro giallo sul connettore LVDS.
7. Sollevare il blocco e scollegare il cavo LVDS dal connettore sul pannello del display.
8. Rimuovere il telaio dal pannello del display.

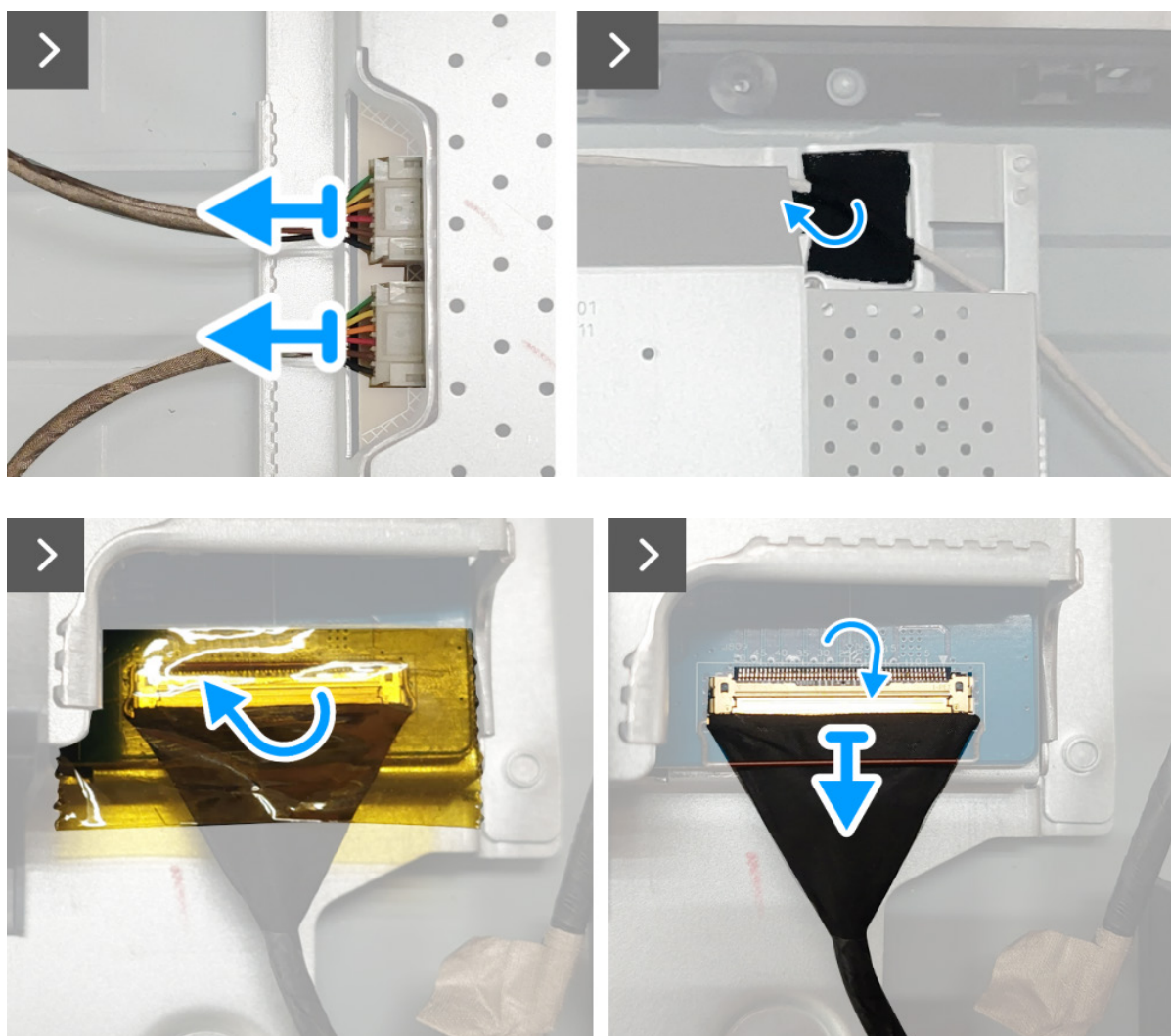


Immagine 19. Rimozione del telaio



3x
M3x3

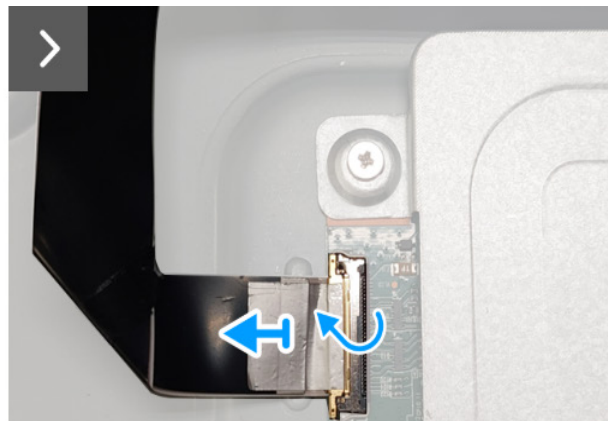
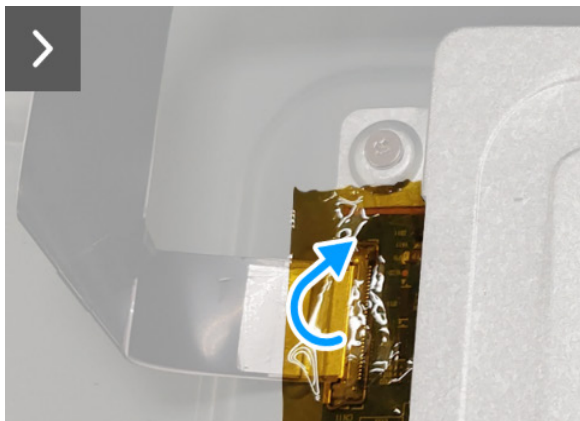


Immagine 20. Rimozione del telaio

Installazione del telaio

Passaggi

1. Collegare il cavo LVDS al connettore sul pannello del display e assicurarsi che sia bloccato in modo adeguato.
2. Riposizionare il nastro giallo sul connettore LVDS.
3. Posizionare il telaio sul pannello del display.
4. Riposizionare le tre viti (M3x3) che fissano il telaio al pannello del display.
5. Collegare i cavi della scheda USB al connettore sulla scheda interfaccia e assicurarsi che sia bloccato in modo adeguato.
6. Riposizionare il nastro giallo sul cavo della scheda USB per coprire il connettore sulla scheda interfaccia.
7. Collegare il cavo corto e il cavo lungo della retroilluminazione ai connettori sulla scheda driver LED.
8. Riposizionare il nastro sul cavo lungo della retroilluminazione.



3x
M3x3



Immagine 21. Installazione del telaio

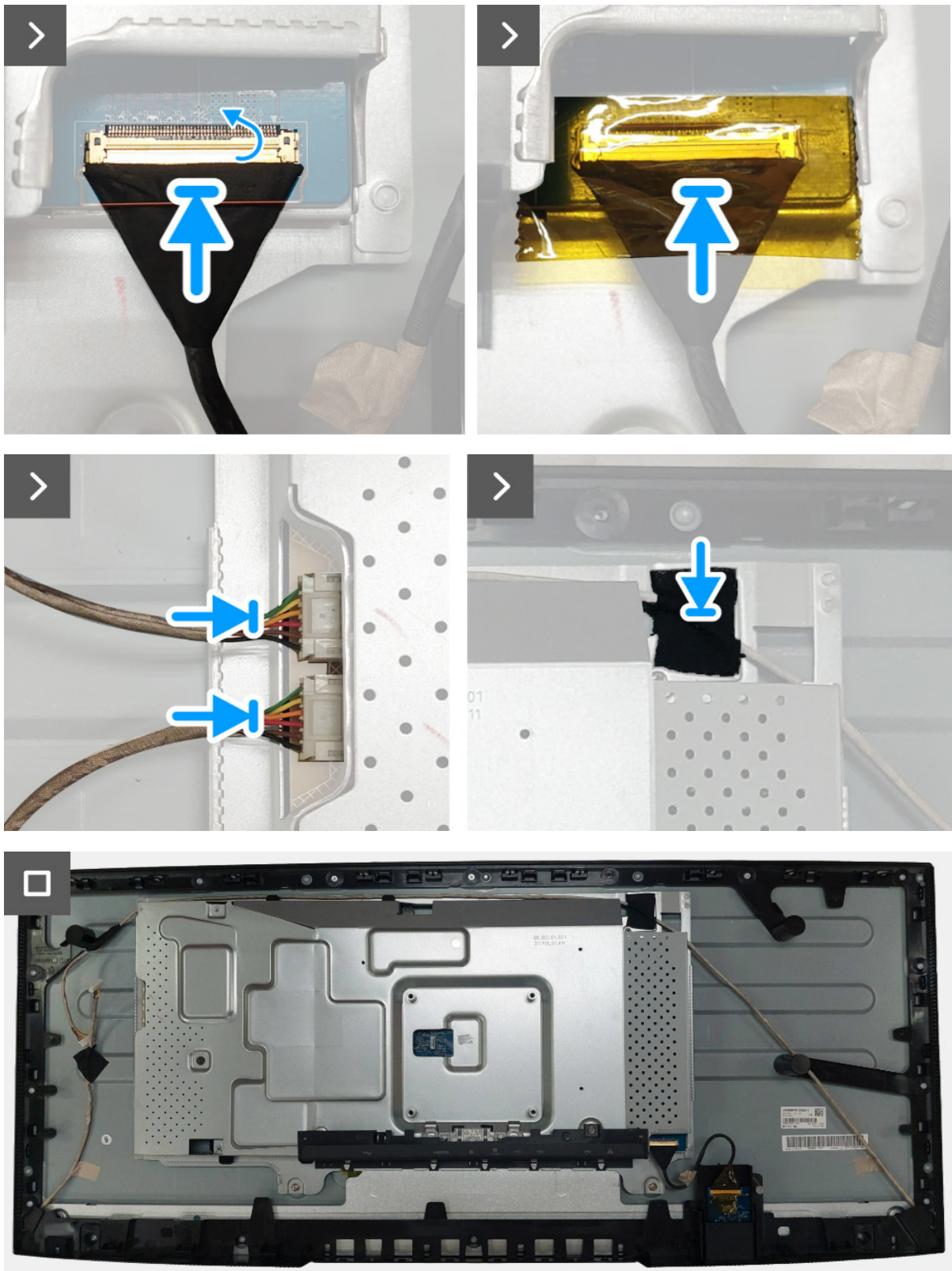


Immagine 22. Installazione del telaio

Passaggi successivi

1. Installare il [coperchio posteriore](#).
2. Installare il [supporto](#).
3. Seguire la procedura in [Dopo aver lavorato all'interno del monitor](#).

Scheda driver LED

Rimozione della scheda driver LED

Prerequisiti

1. Seguire la procedura in [Prima di lavorare all'interno del monitor](#).
2. Rimuovere il [supporto](#).
3. Rimuovere il [coperchio posteriore](#).
4. Rimuovere il [telaio](#).

Passaggi

1. Staccare il mylar dal telaio.
2. Rimuovere le due viti (M3x9) che fissano la scheda driver LED al telaio.
3. Rimuovere la scheda driver LED dal telaio.
4. Ruotare la scheda driver LED e scollegare il cavo di alimentazione dal connettore sulla scheda driver LED.



2x
M3x9

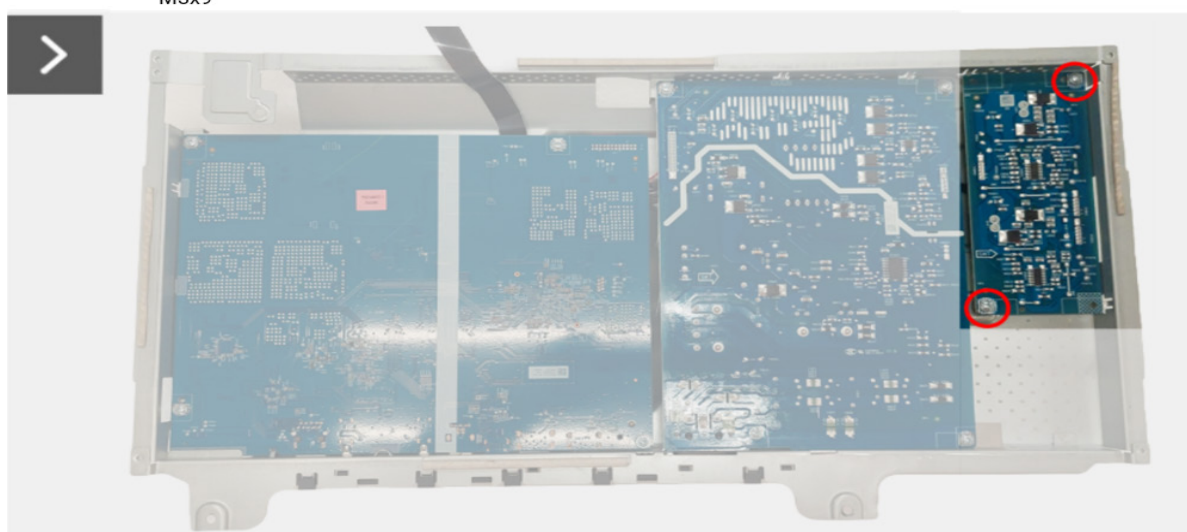


Immagine 23. Rimozione della scheda driver LED

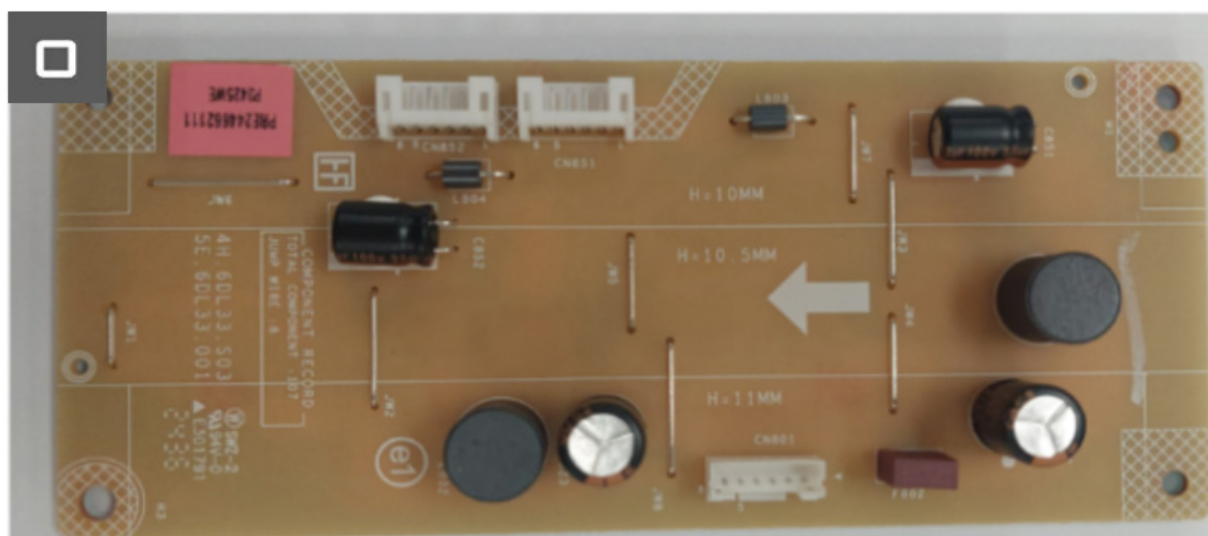
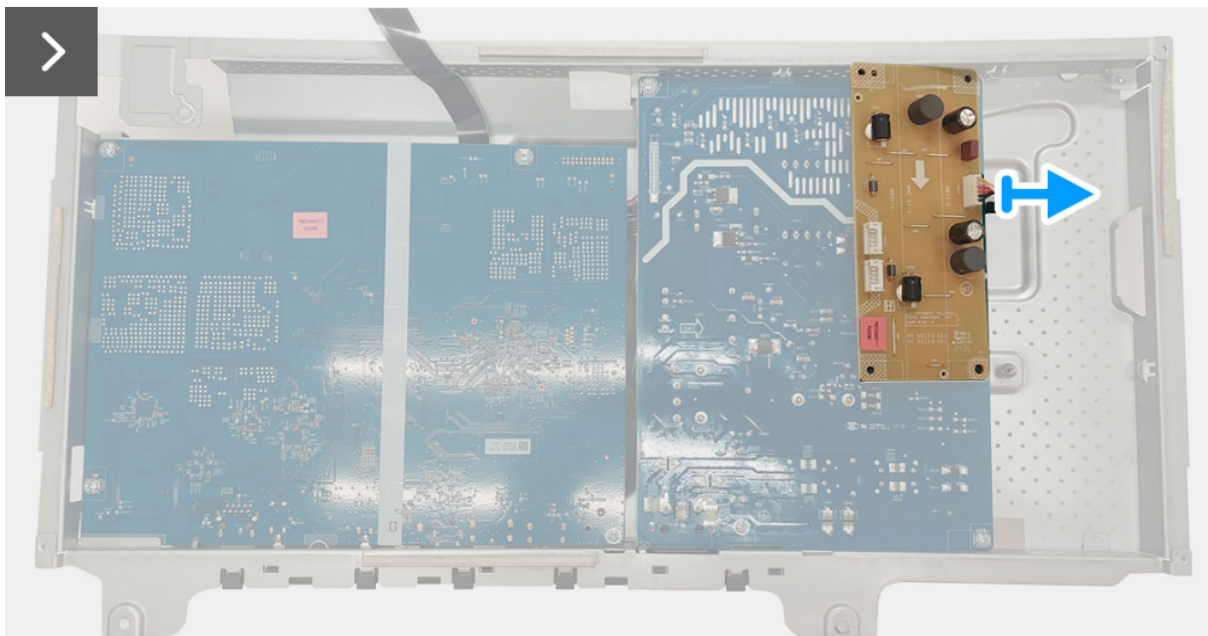
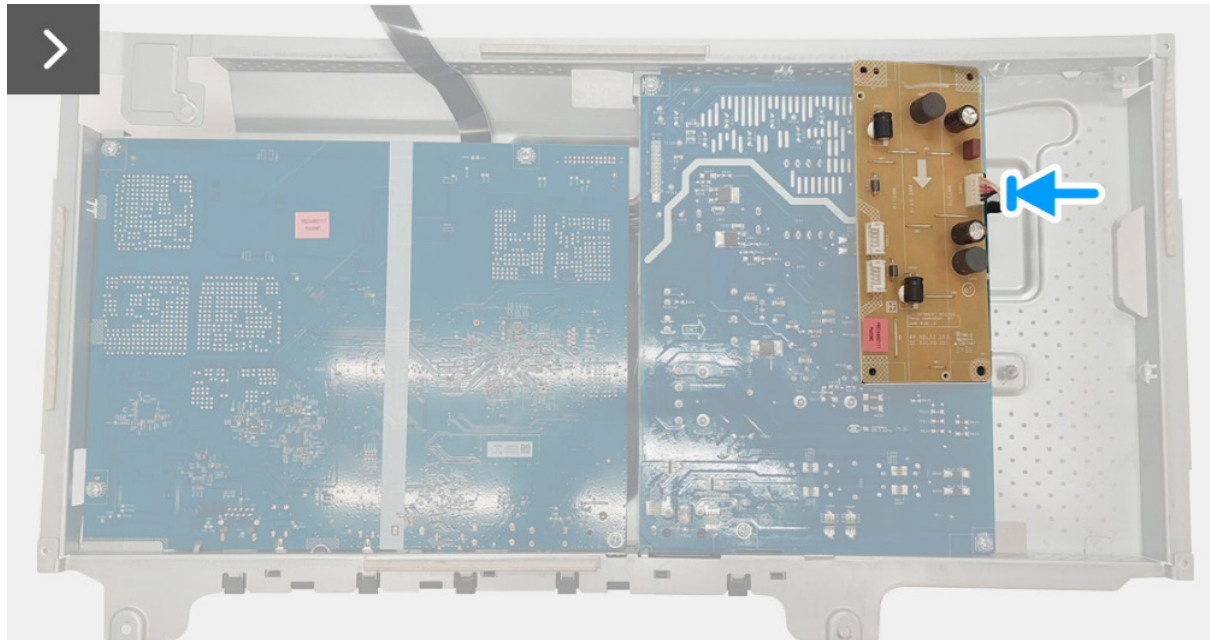


Immagine 24. Rimozione della scheda driver LED

Installazione della scheda driver LED

Passaggi

1. Collegare il cavo di alimentazione al connettore sulla scheda driver LED.
2. Allineare e posizionare la scheda driver LED sul telaio.
3. Riposizionare le due viti (M3x9) che fissano la scheda driver LED al telaio.
4. Riposizionare il mylar sul telaio.



2x
M3x9

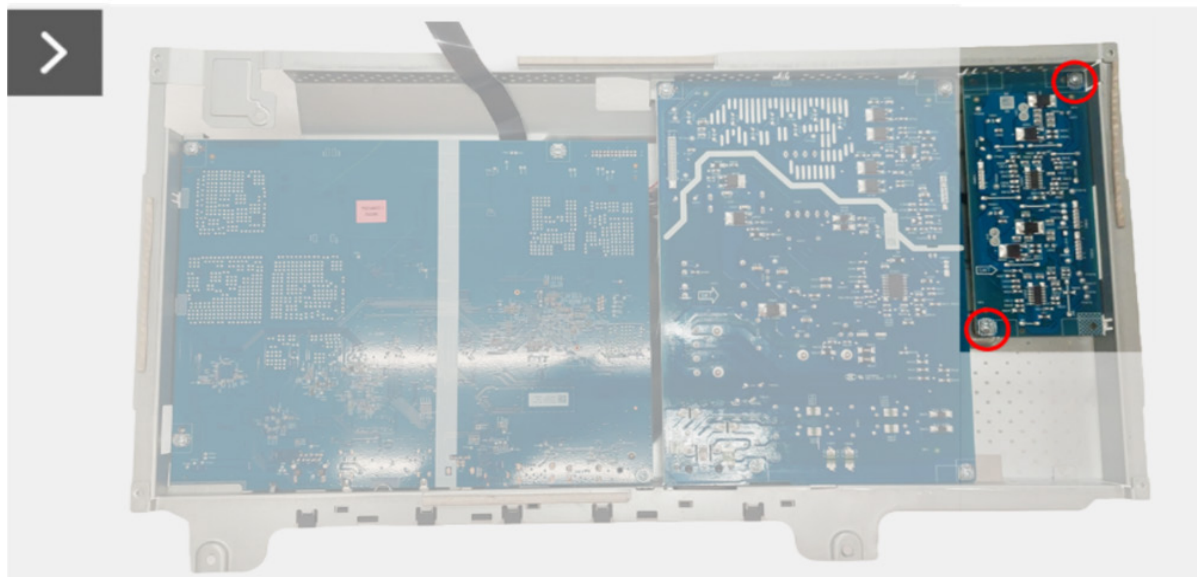


Immagine 25. Installazione della scheda driver LED



Immagine 26. Installazione della scheda driver LED

Passaggi successivi

1. Installare il telaio.
2. Installare il coperchio posteriore.
3. Installare il supporto.
4. Seguire la procedura in [Dopo aver lavorato all'interno del monitor.](#)

Scheda interfaccia

Rimozione della scheda interfaccia

Prerequisiti

1. Seguire la procedura in [Prima di lavorare all'interno del monitor](#).
2. Rimuovere il [supporto](#).
3. Rimuovere il [coperchio posteriore](#).
4. Rimuovere il [telaio](#).
5. Rimuovere la [scheda driver LED](#).

Passaggi

1. Rimuovere le otto viti (M3x9) dalla scheda interfaccia e dalla scheda alimentazione.
2. Rimuovere la scheda interfaccia e la scheda alimentazione dal telaio.
3. Scollegare il cavo di alimentazione e il cavo LVDS dai connettori sulla scheda interfaccia.



8x
M3x9

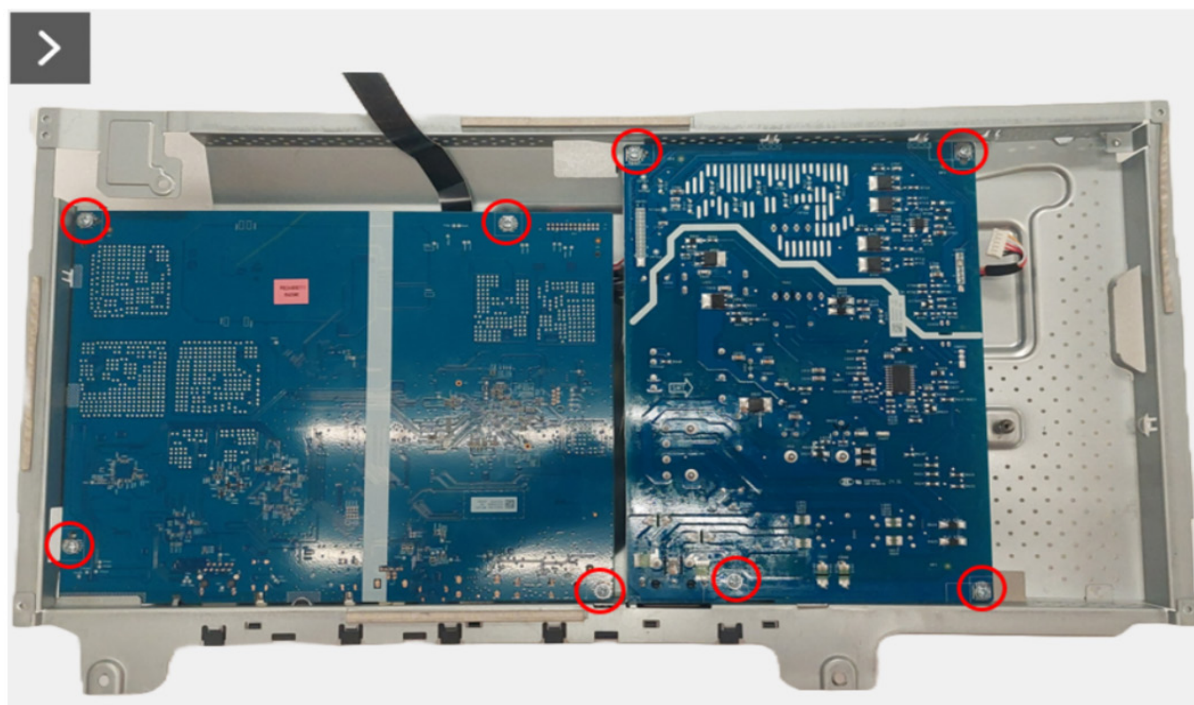


Immagine 27. Rimozione della scheda interfaccia

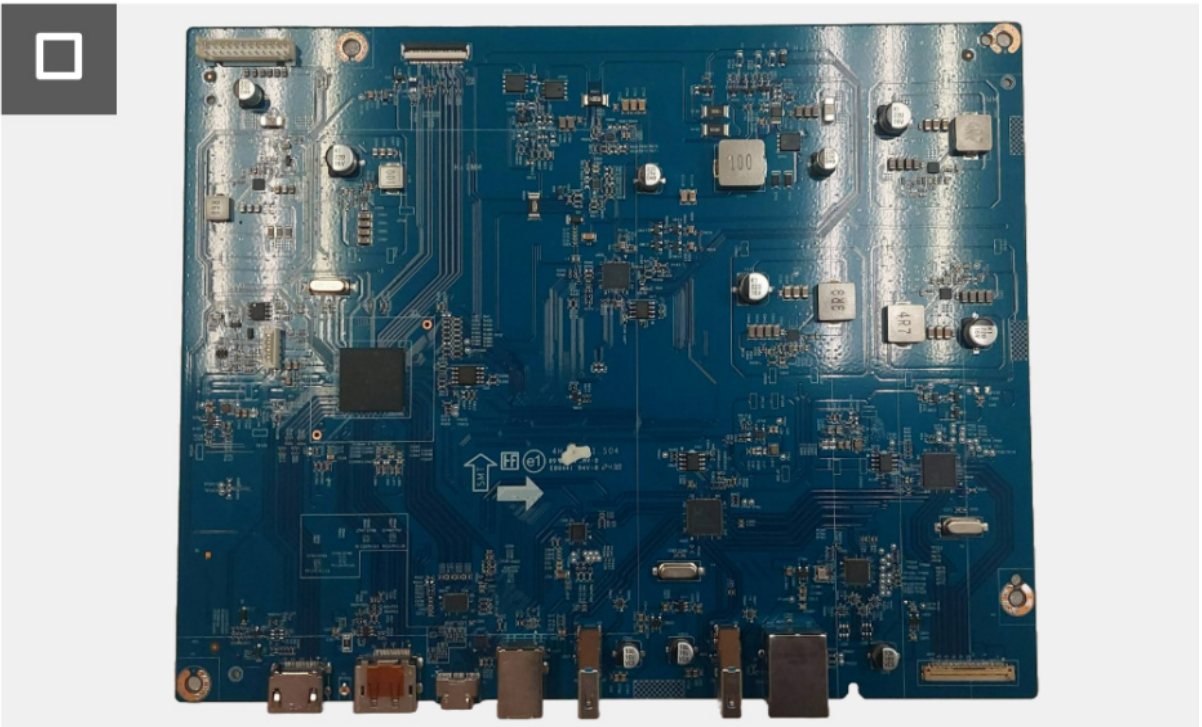
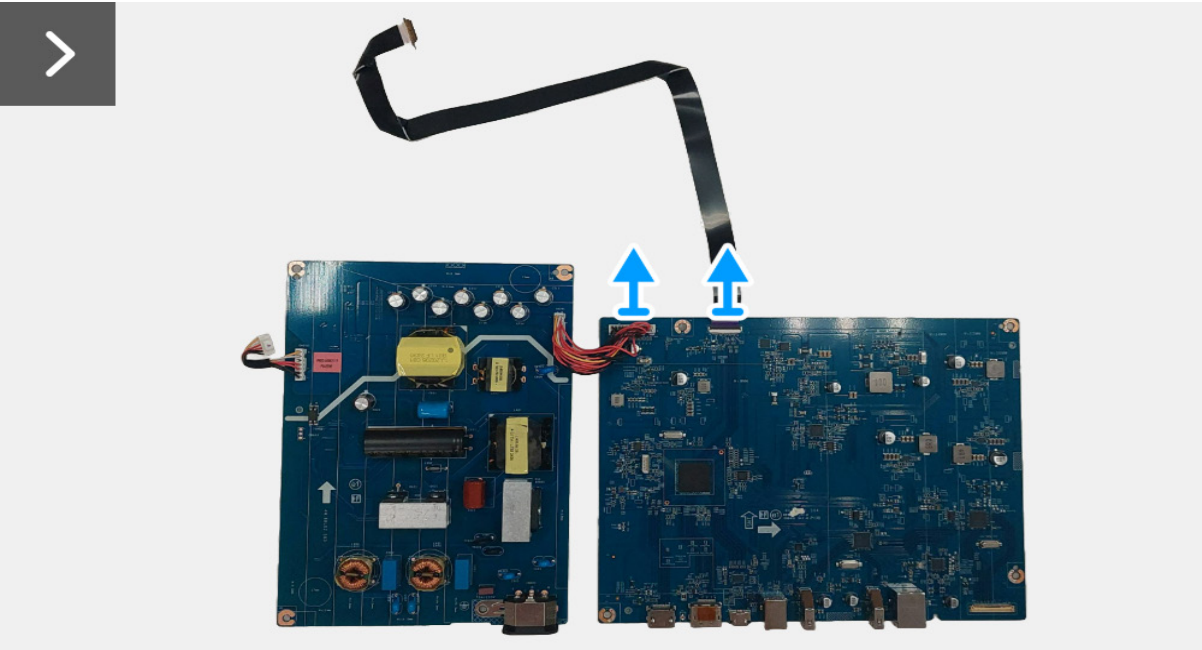
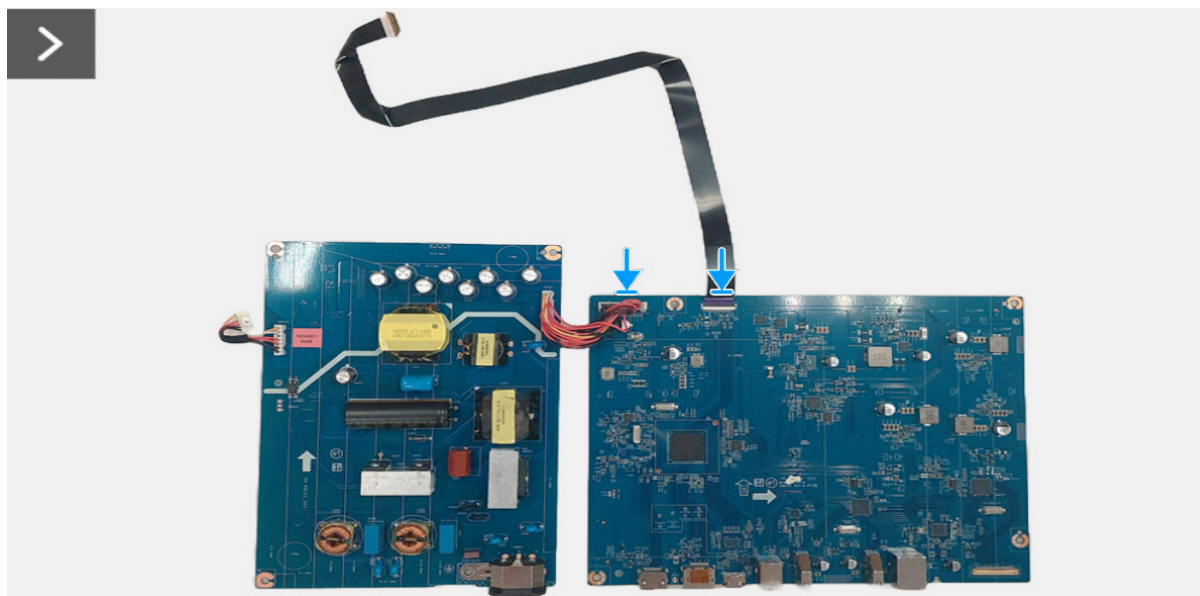


Immagine 28. Rimozione della scheda interfaccia

Installazione della scheda interfaccia

Passaggi

1. Collegare il cavo di alimentazione e il cavo LVDS ai connettori sulla scheda interfaccia.
2. Allineare e posizionare la scheda alimentazione e la scheda interfaccia sul telaio.
3. Riposizionare le otto viti (M3x9) che fissano la scheda alimentazione e la scheda interfaccia al telaio.



8x
M3x9

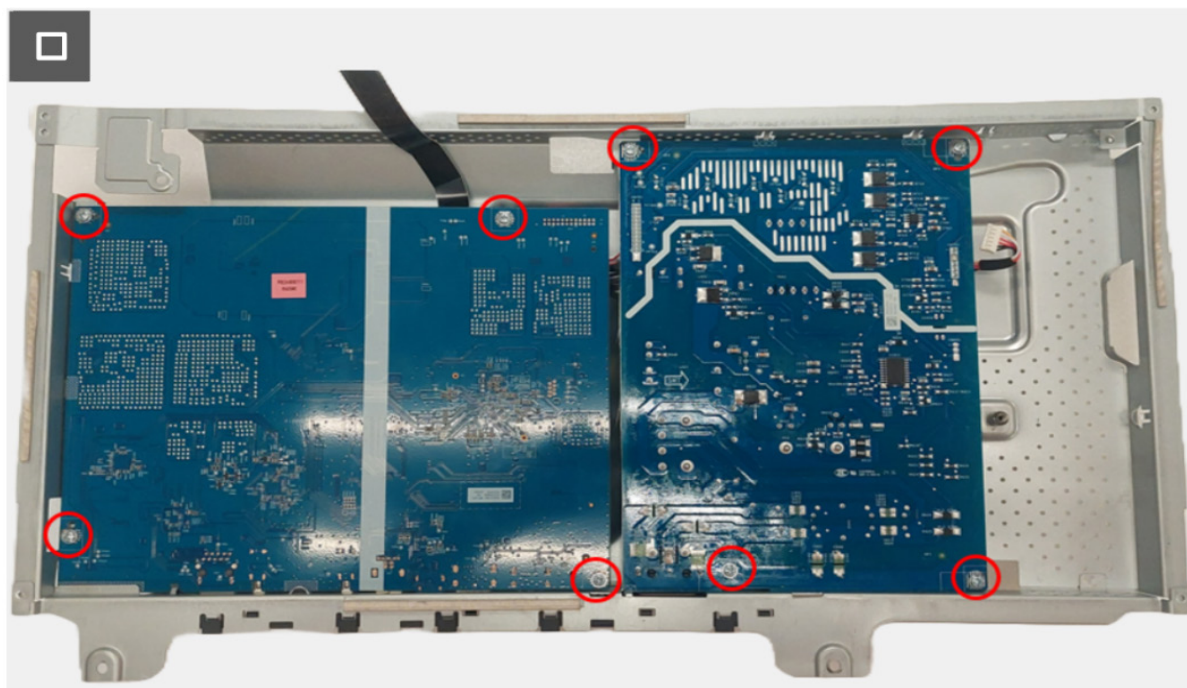


Immagine 29. Installazione della scheda interfaccia

Passaggi successivi

1. Installare la scheda driver LED.
2. Installare il telaio.
3. Installare il coperchio posteriore.
4. Installare il supporto.
5. Seguire la procedura in [Dopo aver lavorato all'interno del monitor](#).

Scheda alimentazione

Rimozione della scheda alimentazione

Prerequisiti

1. Seguire la procedura in [Prima di lavorare all'interno del monitor](#).
2. Rimuovere il supporto.
3. Rimuovere il coperchio posteriore.
4. Rimuovere il telaio.
5. Rimuovere la scheda driver LED.
6. Rimuovere la scheda interfaccia.

Passaggi

1. Scollegare il cavo di alimentazione dal connettore sulla scheda alimentazione.

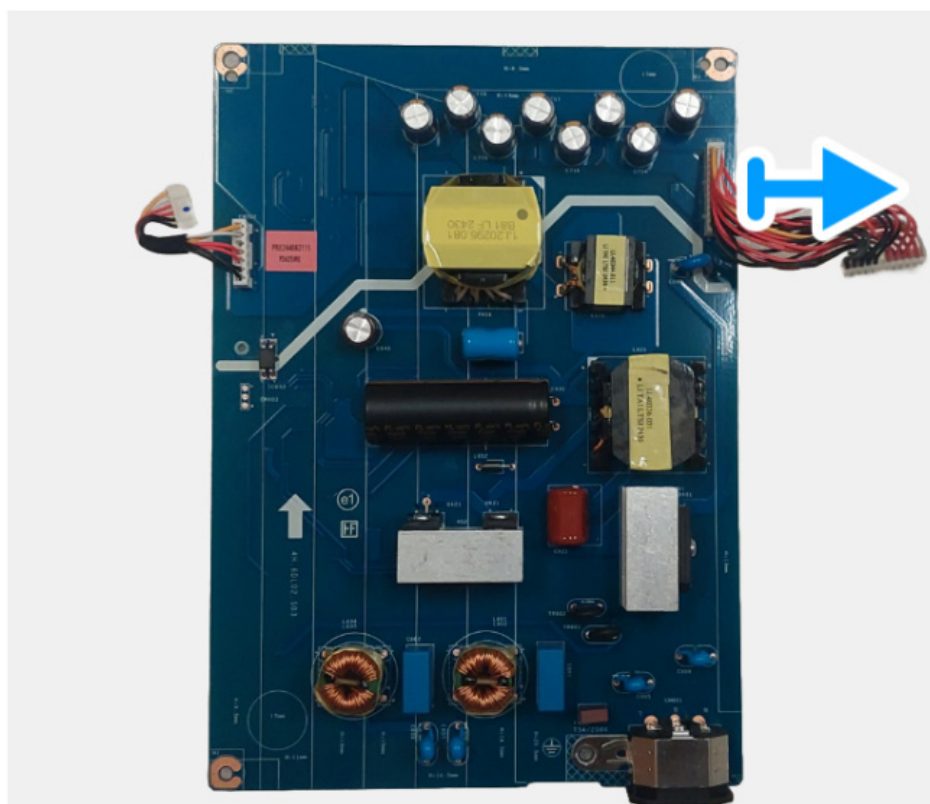


Immagine 30. Rimozione della scheda alimentazione

Installazione della scheda alimentazione

Passaggi

1. Collegare il cavo di alimentazione ai connettori sulla scheda alimentazione.

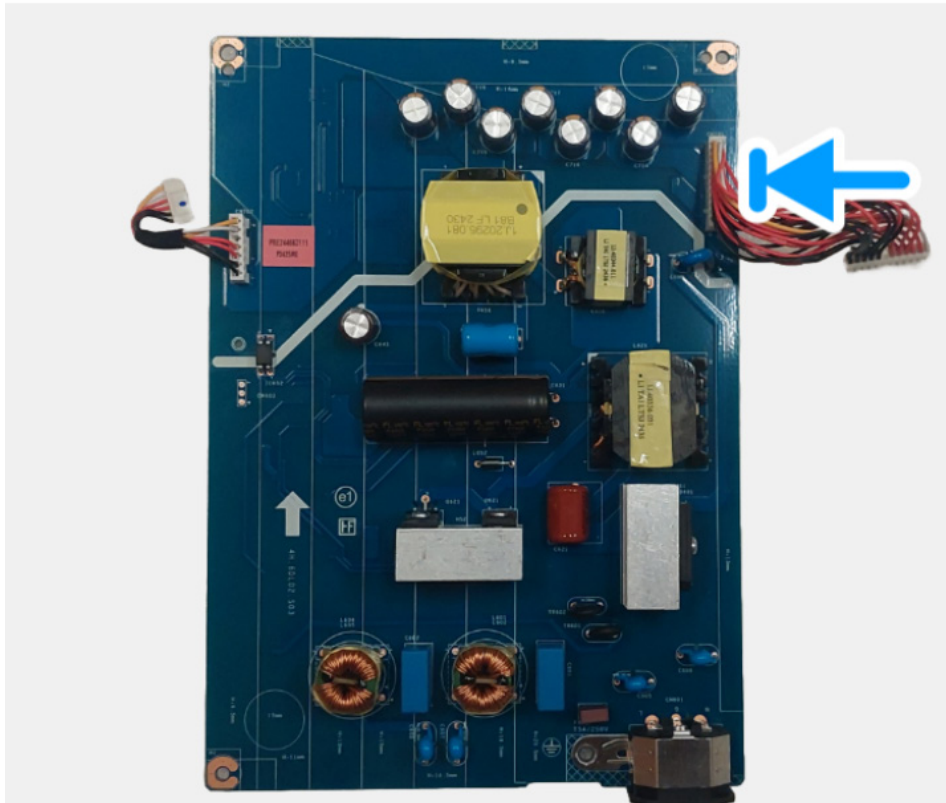


Immagine 31. Installazione della scheda alimentazione

Passaggi successivi

1. Installare la [scheda interfaccia](#).
2. Installare la [scheda driver LED](#).
3. Installare il [telaio](#).
4. Installare il [coperchio posteriore](#).
5. Installare il [supporto](#).
6. Seguire la procedura in [Dopo aver lavorato all'interno del monitor](#).

Istruzioni per la risoluzione dei problemi

⚠ Avvertenza: Prima di iniziare le procedure descritte nella presente sezione, attenersi alle Istruzioni di sicurezza.

Diagnostica

Il monitor offre una funzione di diagnostica che consente di verificare se il monitor funziona correttamente. Se il collegamento tra monitor e computer è stato eseguito correttamente, ma lo schermo è scuro, eseguire la procedura di diagnostica eseguire le seguenti istruzioni:

1. Spegnerne computer e monitor.
2. Scollegare il cavo video dal computer.
3. Accendere il monitor.

ⓘ NOTA: Se il monitor non riesce a rilevare un segnale video ma funziona normalmente, viene visualizzato il seguente messaggio:

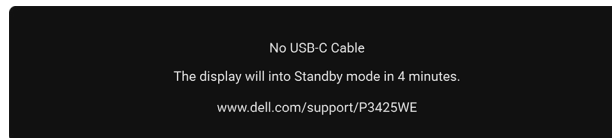


Immagine 32. Messaggio nessun cavo collegato

ⓘ NOTA: Il messaggio potrebbe essere leggermente diverso in base al segnale di ingresso collegato.

ⓘ NOTA: In modalità auto test, il LED accensione è di colore bianco.

4. Questa finestra di dialogo appare anche durante le normali operazioni di sistema se il cavo video è scollegato oppure danneggiato.
5. Spegnerne il monitor e ricollegare il cavo video.
6. Accendere il computer e il monitor.

Se lo schermo del monitor rimane scuro, dopo avere utilizzato la procedura descritta in precedenza, controllare il controller video ed il sistema PC; il monitor funziona correttamente.

Diagnostica integrata

Il monitor ha uno strumento integrato di diagnostica che aiuta a determinare se l'anomalia dello schermo che si sta verificando è un problema inerente al monitor, oppure al computer e scheda grafica.

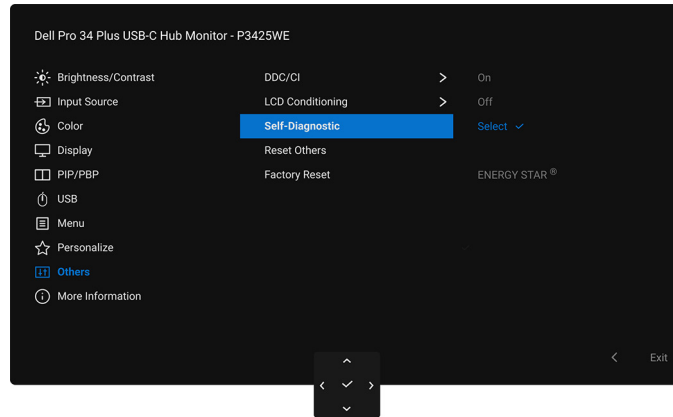
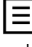


Immagine 33. Self-Diagnostic (Diagnostica) nell'OSD

Eeguire la diagnostica integrata:

1. Verificare che lo schermo sia pulito (niente polvere sulla superficie dello schermo).
 2. Spostare o premere il joystick per avviare Utility avvio menu.
 3. Spostare il joystick in alto per selezionare  e aprire il menu principale.
 4. Usando il joystick, scorrere il menu OSD e selezionare **Others (Altro) > Self-Diagnostic (Diagnostica)**.
 5. Premere il pulsante joystick per avviare la diagnostica. Viene visualizzata una schermata grigia.
 6. Osservare se lo schermo presenta difetti o anomalie.
 7. Spostare ancora il joystick fino a visualizzare una schermata rossa.
 8. Osservare se lo schermo presenta difetti o anomalie.
 9. Ripetere le fasi 7 e 8 fino a visualizzare lo schermo di colore verde, blu, nero e bianco. Notare se sono presenti anomalie o difetti.
- Il test è completato quando appare la schermata del testo. Per uscire, spostare nuovamente il controllo joystick.

Se non sono rilevate anomalie sullo schermo dopo l'uso dello strumento di diagnostica interna, il monitor è funzionante. Controllare la scheda grafica e il computer.

Problemi comuni

La tabella che segue contiene informazioni generali sui problemi comuni del monitor e le relative soluzioni:

Tabella 7. Risoluzione dei problemi comuni

Sintomi comuni	Cosa si verifica	Soluzioni possibili
Nessun segnale video/ LED accensione spento	Nessuna immagine	<ul style="list-style-type: none"> Assicurarsi che il cavo video che collega il monitor e il computer sia collegato e fissato in modo appropriato. Verificare che la presa di corrente funzioni in modo appropriato usando un'altra attrezzatura elettrica. Assicurarsi che il pulsante di accensione sia stato premuto fino in fondo. Assicurarsi che sia stata selezionata l'origine in ingresso corretta utilizzando il menu Input Source (Origine ingresso).
Nessun segnale video/ LED accensione acceso	Nessuna immagine o assenza di luminosità	<ul style="list-style-type: none"> Aumentare la luminosità ed il contrasto usando il menu OSD. Eseguire la procedura di diagnostica del monitor. Controllare che nessun pin del connettore cavo video sia piegato. Eseguire la diagnostica integrata. Per ulteriori informazioni, consultare Diagnostica integrata. Assicurarsi che sia stata selezionata l'origine in ingresso corretta utilizzando il menu Input Source (Origine ingresso).
Messa a fuoco problematica	L'immagine è sfuocata o doppia	<ul style="list-style-type: none"> Non utilizzare prolunghe per i cavi video. Ripristinare il monitor sulle impostazioni predefinite. Cambiare la risoluzione video sul rapporto proporzioni corretto.
Video tremolante	Immagine mossa	<ul style="list-style-type: none"> Ripristinare il monitor sulle impostazioni predefinite. Verificare i fattori ambientali. Collocare il monitor in un'altra stanza e controllare di nuovo.
Pixel mancanti	Sullo schermo LCD sono presenti dei punti	<ul style="list-style-type: none"> Accendere e spegnere, ciclicamente. Un pixel che resta sempre spento è una caratteristica normale della tecnologia LCD. Per altre informazioni sulla qualità dei monitor Dell e dei pixel, consultare il supporto Dell all'indirizzo: www.dell.com/pixelguidelines.
Pixel bloccati	Sullo schermo LCD sono presenti dei punti luminosi	<ul style="list-style-type: none"> Accendere e spegnere, ciclicamente. I pixel che restano sempre spenti sono una caratteristica normale della tecnologia LCD. Per altre informazioni sulla qualità dei monitor Dell e dei pixel, consultare il supporto Dell all'indirizzo: www.dell.com/pixelguidelines.
Problemi con la luminosità	L'immagine è troppo scura o troppo chiara	<ul style="list-style-type: none"> Ripristinare il monitor sulle impostazioni predefinite. Regolare la luminosità ed il contrasto usando il menu OSD.
Distorsione geometrica	Lo schermo non è centrato bene	Ripristinare il monitor sulle impostazioni predefinite.
Righe orizzontali/verticali	Lo schermo ha una o più righe	<ul style="list-style-type: none"> Ripristinare il monitor sulle impostazioni predefinite. Eseguire la procedura di diagnostica e controllare se queste righe sono presenti anche nella modalità di diagnostica. Controllare che nessun pin del connettore cavo video sia piegato. Eseguire la diagnostica integrata. Per ulteriori informazioni, consultare Diagnostica integrata.
Problemi di sincronizzazione	Lo schermo è confuso o sembra interrotto	<ul style="list-style-type: none"> Ripristinare il monitor sulle impostazioni predefinite. Eseguire la procedura di diagnostica e controllare se la schermata distorta è presente anche nella modalità di diagnostica. Controllare che nessun pin del connettore cavo video sia piegato. Riavviare il computer quando in modalità provvisoria.
Argomenti relativi alla sicurezza	Segni visibili di fumo o scintille	<ul style="list-style-type: none"> Non eseguire la ricerca dei guasti. Chiamare immediatamente Dell.

Sintomi comuni	Cosa si verifica	Soluzioni possibili
Problemi non costanti	Il monitor non sempre funziona correttamente	<ul style="list-style-type: none"> Assicurarsi che il cavo video che collega il monitor al computer sia collegato e fissato in modo appropriato. Ripristinare il monitor sulle impostazioni predefinite. Eseguire la procedura di diagnostica e controllare se i problemi di questo tipo sono presenti anche nella modalità di diagnostica.
Mancano i colori	All'immagine mancano i colori	<ul style="list-style-type: none"> Eseguire la procedura di diagnostica del monitor. Assicurarsi che il cavo video che collega il monitor al computer sia collegato e fissato in modo appropriato. Controllare che nessun pin del connettore cavo video sia piegato.
Colori sbagliati	I colori dell'immagine non sono giusti	<ul style="list-style-type: none"> Cambiare le impostazioni di Preset Modes (Modalità predefinite) nel menu OSD Color (Colore) in base all'applicazione. Regolare il valore Gain (Guadagno)/Offset (Spostamento)/Hue (Tonalità)/Saturation (Saturazione) in Custom Color (Colori personalizzati) nel menu OSD Color (Colore). Cambiare Input Color Format (Formato ingresso colore) su RGB o YCbCr/YPbPr nell'OSD Color (Colore). Eseguire la diagnostica integrata. Per ulteriori informazioni, consultare Diagnostica integrata.
Sovrimpressioni dell'immagine dopo avere lasciato sullo schermo per un periodo prolungato un'immagine statica	Sullo schermo appare una debole sovrimpressioni dell'immagine visualizzata	<ul style="list-style-type: none"> Impostare lo schermo per spegnersi dopo alcuni minuti di inattività. Può essere regolato nelle Opzioni di alimentazione di Windows o nelle Impostazioni di risparmio energetico del Mac. In alternativa, usare uno screensaver dinamico.
Immagine doppia	Le immagini rapide lasciano una scia di immagini	Cambiare Response Time (Tempo di risposta) nel menu OSD Display .
Qualità dell'immagine (La frequenza di aggiornamento della risoluzione nativa cambia da 60Hz a 30Hz)	Problemi con la frequenza di aggiornamento errata	<ul style="list-style-type: none"> Controllare le impostazioni della risoluzione della scheda grafica. Per il collegamento HDMI, assicurarsi di utilizzare il cavo HDMI 2.1. Per il collegamento HDMI, assicurarsi che il computer supporti fino ad HDMI 2.1.

Problemi specifici del prodotto


Tabella 8. Risoluzione dei problemi specifici del prodotto

Sintomi comuni	Cosa si verifica	Soluzioni possibili
L'immagine dello schermo è troppo piccola	L'immagine è centrata nello schermo, ma non riempie tutta l'area disponibile	<ul style="list-style-type: none"> Controllare l'impostazione Aspect Ratio (Formato) nel menu OSD Display. Ripristinare il monitor sulle impostazioni predefinite.
Impossibile regolare il monitor con il joystick	L'OSD non è visualizzato sullo schermo	<ul style="list-style-type: none"> Spegnere il monitor, scollegare il cavo di alimentazione, ricollegarlo, quindi accendere il monitor. Controllare se il menu OSD è bloccato. In caso affermativo, spostare e tenere il joystick verso l'alto/basso/sinistra/destra per 4 secondi per sbloccare (consultare Lock (Blocca) e sblocco dei pulsanti di controllo nella Guida dell'utente).
Nessun segnale di ingresso quando sono premuti i controlli	Nessuna immagine, il LED è bianco	<ul style="list-style-type: none"> Controllare l'origine del segnale. Assicurarsi che il computer non sia in modalità di risparmio energetico stando il mouse o premendo un tasto qualsiasi della tastiera. Controllare che il cavo segnale sia collegato in modo appropriato. Se necessario, collegare di nuovo il cavo segnale. Ripristinare il computer o il lettore video.
L'immagine non riempie lo schermo	L'immagine non riempie la larghezza o l'altezza dello schermo	<ul style="list-style-type: none"> A causa dei diversi formati video (rapporto proporzioni) dei DVD, il monitor potrebbe non essere in grado di visualizzare le immagini a schermo intero. Eseguire la diagnostica integrata. Per ulteriori informazioni, consultare Diagnostica integrata.

Sintomi comuni	Cosa si verifica	Soluzioni possibili
Nessun video sulla porta HDMI/DisplayPort/USB-C	Quando collegato ad alcuni dispositivi dongle/dock alla porta, non viene riprodotto alcun video quando viene collegato/scollegato il cavo dal Notebook	Scollegare il cavo HDMI/DisplayPort/da USB-C a C dal dispositivo dongle/dock, quindi collegare il cavo HDMI/DisplayPort/da USB-C a C del dock al notebook.
Nessuna connessione di rete	Rete interrotta o intermittente	<ul style="list-style-type: none"> Assicurarsi che il cavo RJ45 sia collegato correttamente tra il monitor e il computer. Non spegnere lo schermo durante la connessione di rete.

Problemi specifici della connessione USB (Universal Serial Bus)

Tabella 9. Risoluzione dei problemi specifici della USB

Sintomi comuni	Cosa si verifica	Soluzioni possibili
L'interfaccia USB non funziona	Le periferiche USB non funzionano	<ul style="list-style-type: none"> Controllare che il monitor sia acceso. Collegare di nuovo il cavo upstream al computer. Collegare di nuovo le periferiche USB (connettore downstream). Spegnere e poi accendere di nuovo il monitor. Riavviare il computer. Alcuni dispositivi USB come i dischi rigidi esterni portatili richiedono un maggior quantitativo di corrente. Connettere il dispositivo al computer.
La porta USB-C non offre alimentazione	Le periferiche USB non possono essere caricate	<ul style="list-style-type: none"> Verificare che il dispositivo connesso sia conforme con le specifiche USB-C. La porta USB-C upstream (video e dati) con l'icona  supporta USB 5Gbps e l'uscita 90W. Usare solo il cavo da USB-C a C fornito con il monitor.
Interfaccia USB 5Gbps lenta	Le periferiche USB 5Gbps sono lente o non funzionano affatto	<ul style="list-style-type: none"> Controllare che il computer sia compatibile con USB 5Gbps. Alcuni computer sono dotati sia di porte USB 5Gbps, USB 2.0 che USB 1.1. Accertarsi che venga usata la porta USB corretta. Collegare di nuovo il cavo upstream al computer. Collegare di nuovo le periferiche USB (connettore downstream). Riavviare il computer.
Le periferiche wireless USB smettono di funzionare quando viene collegato un dispositivo USB 5Gbps	Le periferiche wireless USB rispondono lentamente o funzionano solamente quando la distanza dal ricevitore si riduce	<ul style="list-style-type: none"> Aumentare la distanza tra le periferiche USB 5Gbps e il ricevitore wireless USB. Posizionare il ricevitore wireless USB il più possibile vicino alle periferiche wireless USB. Usare una prolunga USB per posizionare il ricevitore wireless USB il più possibile lontano dalla porta USB 5Gbps.

Contatti Dell

Per contattare Dell per vendite, supporto tecnico o assistenza clienti, consultare www.dell.com/contactdell.

- ① **NOTA:** La disponibilità varia in base ai paesi ed ai prodotti, ed alcuni servizi potrebbero non essere disponibili nel proprio Paese.
- ① **NOTA:** Se non si ha una connessione Internet attiva, le informazioni di contatti si possono trovare sulla fattura d'acquisto, sulla bolla d'accompagnamento del prodotto oppure nel catalogo dei prodotti Dell.