




Dell S3422DWG

Guida dell'utente

Modello monitor: S3422DWG
Modello di conformità: S3422DWGc



-  **NOTA: UNA NOTA** segnala informazioni importanti che aiutano a fare un migliore utilizzo del proprio computer.
-  **ATTENZIONE:** Un richiamo all'ATTENZIONE indica potenziali danni all'hardware o la perdita dei dati se non sono seguite le istruzioni.
-  **AVVISO:** Un AVVISO segnala il potenziale di danni alle proprietà, di lesioni personali o di morte.

Copyright © 2021 Dell Inc. o relative filiali. Tutti i diritti riservati. Dell, EMC e altri marchi sono marchi di fabbrica di Dell Inc. o delle sue filiali. Altri marchi potrebbero essere marchi di fabbrica appartenenti ai rispettivi proprietari.

2021 – 05

Rev. A00



Indice

Istruzioni per la sicurezza	6
Informazioni sul monitor	7
Contenuti della confezione	7
Caratteristiche del prodotto	8
Identificazione delle parti e dei controlli	10
Vista frontale	10
Vista posteriore	11
Vista laterale	12
Vista inferiore	12
Specifiche del monitor	15
Specifiche sulla risoluzione	17
Modalità video supportate	17
Modalità di visualizzazione predefinite	18
Specifiche elettriche	26
Caratteristiche fisiche	27
Caratteristiche ambientali	28
Funzionalità Plug and Play	29
Qualità del monitor LCD e criteri sui pixel	29
Ergonomia	30
Per maneggiare e spostare il display	32
Linee guida sulla manutenzione	33
Pulizia del monitor	33



Installazione del monitor	34
Collegamento del supporto	34
Collegamento del monitor	35
Collegamento del cavo HDMI, DP 1.4 e USB 3.0	36
Organizzazione dei cavi	36
Fissaggio del monitor con il blocco Kensington (optional)	37
Rimozione del supporto	38
Montaggio a parete (optional).	39
Funzionamento del monitor	41
Accensione del monitor	41
Uso del controllo del joystick	41
Descrizione del joystick	42
Uso dei controlli del pannello posteriore	42
Uso del menu OSD (On-Screen Display)	44
Accesso al sistema di menu	44
Messaggi di avviso OSD.	55
Impostazione del monitor	59
Impostazione della risoluzione massima	59
Se si dispone di un PC o notebook Dell con accesso ad Internet .	59
Se non si dispone di PC, notebook o scheda video Dell	60
Uso della funzione di inclinazione ed estensione verticale	61
Estensione inclinazione	61
Estensione verticale.	61
Risoluzione dei problemi.	62
Diagnostica.	62



Diagnostica integrata	64
Problemi comuni	65
Problemi specifici del prodotto	69
Appendice.	70
Istruzioni per la sicurezza	70
Dichiarazione FCC (solo Stati Uniti) ed altre informazioni sulle normative	70
Contattare Dell	71
Rischio di stabilità..	72



Istruzioni per la sicurezza

△ ATTENZIONE: L'utilizzo dei controlli, delle regolazioni o delle procedure in modo diverso da quello specificato in questo documento può esporre a scosse elettriche, pericoli elettrici e/o pericoli meccanici.

- Collocare il monitor su una superficie solida e maneggiarlo con cura. Lo schermo è fragile e può danneggiarsi se lasciato cadere o colpito bruscamente.
- Accertarsi che il monitor abbia valori nominali elettrici tali da funzionare con l'alimentazione CA disponibile nella propria regione geografica.
- Tenere il monitor a temperatura ambiente. Condizioni di freddo o caldo eccessivo possono influire negativamente sul cristallo liquido del display.
- Non sottoporre il monitor a forti vibrazioni o condizioni di forte impatto. Ad esempio, non collocare il monitor all'interno di un bagagliaio.
- Scollegare il monitor se si prevede di non usarlo per un periodo di tempo prolungato.
- Per evitare scosse elettriche, non tentare di rimuovere alcun coperchio o toccare l'interno del monitor.



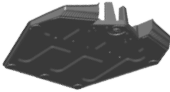



Informazioni sul monitor

Contenuti della confezione

Il monitor è inviato con i componenti mostrati di seguito. Assicurarsi di avere ricevuto tutti i componenti e consultare [Contattare Dell](#) per ulteriori informazioni, se manca qualcosa.

NOTA: Alcuni elementi potrebbero essere accessori optional e potrebbero non essere inviati insieme al monitor. Alcune funzioni o supporti potrebbero non essere disponibili in alcuni paesi.

	Monitor
	Supporto
	Base
	Cavo di alimentazione (varia in base al Paese)



	Cavo HDMI 2.0
	Cavo upstream USB 3.0 (abilita le porte USB del monitor)
	Cavo DP1.4
	<ul style="list-style-type: none"> • Guida introduttiva • Informazioni e normative sulla sicurezza

Caratteristiche del prodotto

Il monitor Dell S3422DWG dispone di LCD (display a cristalli liquidi) a matrice attiva TFT (Thin-Film Transistor) antistatico con retroilluminazione LED. Le caratteristiche elettriche del monitor includono:

- Area di visualizzazione del display 86,42 cm (34,0 pollici) (misurati diagonalmente). Risoluzione 3440 x 1440, con supporto schermo intero per risoluzioni più basse.
- Supporta frequenze di aggiornamento elevate di 100 Hz e 144 Hz e un tempo di risposta rapido di 1 ms in modalità **MPRT**.

NOTA: 1 ms è ottenibile in modalità MPRT per ridurre l'effetto mosso visibile e aumentare la reattività dell'immagine. Tuttavia, ciò potrebbe introdurre alcuni artefatti visivi lievi e evidenti nell'immagine. Poiché ogni configurazione di sistema e le esigenze di ogni gamer sono diverse, consigliamo agli utenti di sperimentare le diverse modalità per trovare l'impostazione adeguata.



- AMD FreeSync™ Premium Pro per giochi HDS uniforme, senza saltellamenti, a bassa latenza.
- Gamma di colori di sRGB 99% e DCI-P3 90%.
- VESA DisplayHDR™ 400.
- Abilitato con supporto VRR per console giochi.
- Connettività digitale con DP e HDMI.
- Dotato di una porta SuperSpeed USB 5 Gbps (USB 3.2 Gen1) tipo B upstream, una porta di carica SuperSpeed USB 5 Gbps (USB 3.2 Gen1) tipo A downstream e tre porte SuperSpeed USB 5 Gbps (USB 3.2 Gen1) tipo A downstream.
- Capacità Plug and Play, se supportata dal computer.
- Menu di regolazione OSD per una facile impostazione ed ottimizzazione dello schermo.
- Supporto rimovibile e fori di montaggio VESA™ (Video Electronics Standards Association) da 100 mm che consentono la flessibilità nelle soluzioni di montaggio.
- Capacità di regolazione inclinazione, rotazione e altezza.
- Alloggio antifurto.
- ≤0,3 W in Standby Mode (Modo standby)
- Supporta Dell Display Manager.
- Ottimizzare il comfort visivo con uno schermo antisfarfallio e funzione **ComfortView** che riduce al minimo l'emissione di luce blu.

⚠ AVVERTENZA: I possibili effetti a lungo termine dell'emissione di luce blu dal monitor potrebbero causare danni alla vista, compresi affaticamento degli occhi, affaticamento visivo e così via. La funzione ComfortView è stata progettata per ridurre la quantità di luce blu emessa dal monitor per ottimizzare il comfort visivo.

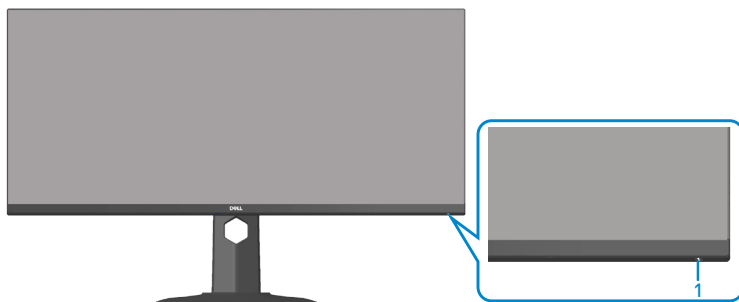
⚠ AVVERTENZA: Se la spina del cavo di alimentazione è tripolare, inserirla in una presa tripolare con messa a terra. Non disattivare il contatto di terra del cavo di alimentazione collegando, ad esempio, un adattatore bipolare, in quanto svolge un'importante funzione di sicurezza.

⚠ AVVERTENZA: Verificare che il sistema di distribuzione nell'impianto dell'edificio fornisca l'interruttore del circuito da 120/240 V, 20 A (massimo).



Identificazione delle parti e dei controlli

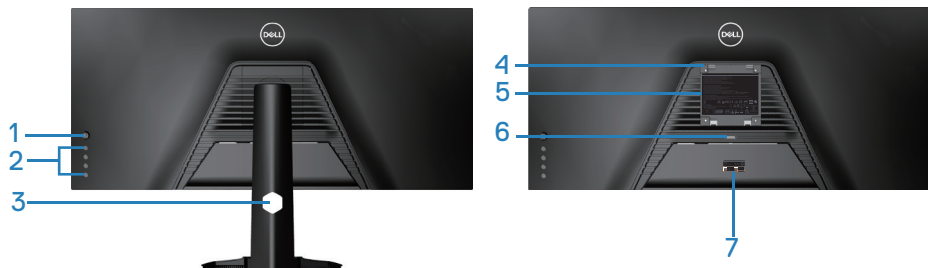
Vista frontale



Eti-chetta	Descrizione	Uso
1	Tasto d'accensione/spegnimento	Utilizzare il tasto di alimentazione per accendere e spegnere il monitor. La spia bianca fissa indica che il monitor è acceso e perfettamente funzionante. La spia bianca lampeggiante indica che il monitor è in modalità Standby.



Vista posteriore



Veduta posteriore con supporto del monitor

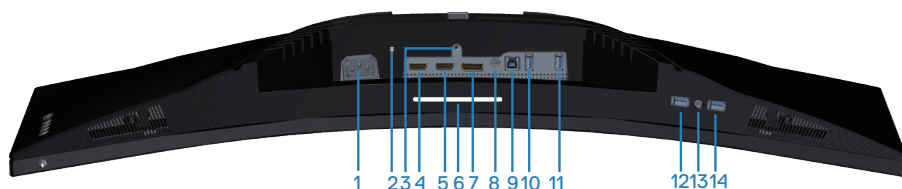
Eti-chetta	Descrizione	Uso
1	Joystick	Usare per controllare il menu OSD.
2	Tasti di funzionamento	Premere il tasto funzione per regolare le voci del menu OSD. (Fare riferimento a Uso del controllo del joystick) per altre informazioni)
3	Alloggio per la gestione dei cavi	Organizza i cavi quando vengono disposti attraverso la fessura.
4	Fori di montaggio VESA (sotto la copertura VESA)	Fori di montaggio VESA (100 mm x 100 mm). Utilizzare per il montaggio a parete del monitor con un kit di montaggio a parete compatibile VESA.
5	Etichetta di informazioni sulle normative	Elenca le approvazioni delle autorità di regolamentazione.
6	Tasto di sblocco del supporto	Libera il supporto dal monitor.
7	Etichetta della regolamentazione (compreso il numero di serie a codici a barre e il codice di matricola)	Elenca le approvazioni delle autorità di regolamentazione. Fare riferimento a questa etichetta quando ci si mette in contatto con il Supporto tecnico Dell. Il codice di servizio è un identificatore alfanumerico univoco che consente ai tecnici Dell di identificare i componenti hardware del computer e accedere alle informazioni di garanzia.



Vista laterale



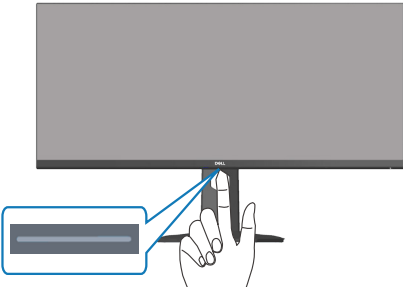


Vista inferiore




Veduta inferiore senza base del monitor

Eti-chetta	Descrizione	Uso
1	Connettore di alimentazione	Collegare il cavo di alimentazione (in dotazione con il monitor).
2	Alloggio antifurto	Proteggere il monitor usando una serratura di sicurezza (acquistata separatamente) per impedire movimenti non autorizzati del monitor.
3	Funzione di blocco del supporto	Bloccare il supporto al monitor usando una vite M3 x 6 mm (vite non inclusa).
4	Porta HDMI 12.0	Collegare al computer con un cavo HDMI.
5	Porta HDMI 2 2.0	Collegare al computer con un cavo HDMI.



6	Downlight	<p>Una volta completata la configurazione del monitor, toccare il sensore tattile nella parte inferiore del display per accendere o spegnere i downlight. L'impostazione di fabbrica è attiva, quindi i downlight sono attivi se il cavo di alimentazione è collegato (vedere Downlight).</p> <p>Collegare Downlight alla sezione Downlight dettagliata nel menu OSD.</p> 
7	Porta DP 1.4	Collegare al computer con un cavo DP.
8	Porta uscita linea audio	Collegare ad un altoparlante esterno o ad un subwoofer (acquistato separatamente).*
9	Porta upstream 5 Gbps (USB 3.2 Gen1) tipo B	Collegare il cavo USB da questa porta al computer per abilitare le porte USB sul monitor.
10	Porta SuperSpeed USB downstream 5 Gbps (USB3.2 Gen1) tipo A (3)	<p>Collegare il dispositivo USB 3.2 Gen1 (5 Gbps).*</p> <p> NOTA: Per utilizzare queste porte, è necessario collegare il cavo USB (fornito con il monitor) alla porta upstream USB del monitor e al computer.</p>
11	Porta SuperSpeed USB downstream 5 Gbps (USB3.2 Gen1) tipo A (3)	<p>Collegare il dispositivo USB 3.2 Gen1 (5 Gbps).*</p> <p> NOTA: Per utilizzare queste porte, è necessario collegare il cavo USB (fornito con il monitor) alla porta upstream USB del monitor e al computer.</p>



12	Porta SuperSpeed USB downstream 5 Gbps (USB3.2 Gen1) tipo A con carica	Collegare al computer per caricare il dispositivo USB.
13	Porta di uscita cuffie	Collegare alle cuffie.
14	Porta SuperSpeed USB downstream 5 Gbps (USB3.2 Gen1) tipo A (3)	Collegare il dispositivo USB 3.2 Gen1 (5 Gbps).*  NOTA: Per utilizzare questa porta, è necessario collegare il cavo USB upstream (fornito con il monitor) tra il monitor e il computer.

*Per evitare interferenze di segnale, quando un dispositivo USB wireless è stato collegato a una porta USB downstream, non è consigliabile collegare altri dispositivi USB alla porta adiacente.



Specifiche del monitor

Modello	S3422DWG
Tipo di schermo	LCD TFT a matrice attiva
Tipo di pannello	Allineamento verticale
Immagine visibile	
Diagonale	864,2 mm (34,0 pollici)
Orizzontale, Area attiva	797,2 mm (31,19 pollici)
Verticale, Area attiva	333,7 mm (13,14 pollici)
Area totale	2660048,26 mm ² (412,38 pollici ²)
Risoluzione nativa e frequenza di aggiornamento	3440 x 1440 a 100 Hz (HDMI1 e HDMI2) 3440 x 1440 a 144 Hz (DP)
Dimensioni pixel	0,23175 mm x 0,23175 mm
Pixel per pollice (PPI)	109
Angolo di visuale	
Orizzontale	178° (tipico)
Verticale	178° (tipico)
Uscita luminanza	400 cd/m ² (tipico)
Rapporto di contrasto	3000:1 (tipico)
Rivestimento superficiale	Antiriflesso con durezza 3H, distorsione 40%
Retroilluminazione	Sistema edgelight LED



Tempo di risposta	<p>8 ms grigio a grigio in modalità Fast (Rapido)</p> <p>4 ms grigio a grigio in modalità Super Fast (Super rapido)</p> <p>2 ms grigio a grigio in modalità Extreme (Estremo)*</p> <p>1 ms grigio a grigio in modalità MPRT</p> <p>*La modalità grigio a grigio di 2 ms è realizzabile nella modalità Extreme (Estremo) per ridurre la sfocatura da movimento visibile e una maggiore reattività dell'immagine. Tuttavia, ciò può introdurre nell'immagine alcuni lievi ed evidenti artefatti visivi. Poiché ogni configurazione del sistema e le esigenze di ogni utente sono diverse modalità per trovare l'impostazione adatta a loro.</p>
Profondità colore	16,7 milioni di colori
Gamma di colori	sRGB CIE 1931 99% DCI-P3 CIE 1976 90%
Connettività	<p>2 x HDMI 2.0 con HDCP 2.2</p> <p>1 x Porta DP 1.4</p> <p>1 x porta USB 3.2 Gen1 (5 Gbps) upstream</p> <p>4 x porte USB 3.2 Gen1 (5 Gbps) downstream con carica BC1.2 a 2 A (massimo)</p> <p>1 x Uscita linea audio</p> <p>1 x Uscita cuffie</p>
Larghezza della cornice (bordo del monitor su area attiva)	



Parte superiore	8,45 mm
Sinistra/Destra	8,49 mm
Parte inferiore	24,19 mm
Regolabilità	
Supporto regolabile in altezza	100 mm
Inclinazione	Da -5° a 21°
Oscillazione	N/A
Regolazione inclinazione	Da -4° a 4°
Compatibilità di Dell Display Manager	Easy Arrange (Organizzazione facile) e altre funzioni dei tasti
Sicurezza	Alloggio antifurto (blocco cavo venduto separatamente)

Specifiche sulla risoluzione

Modello	S3422DWG
Portata scansione orizzontale	Da 29 kHz a 200 kHz
Portata scansione verticale	Da 48 Hz a 100 Hz (HDMI) Da 48 Hz a 144 Hz (DP)
Risoluzione massima preimpostata	3440 x 1440 a 144 Hz (DP) 3440 x 1440 a 100 Hz (HDMI)

Modalità video supportate

Modello	S3422DWG
Capacità di visualizzazione video (HDMI/DP)	480p, 480i(HDMI), 576p, 720p, 1080p, 576i(HDMI), 1080i(HDMI), 1440p, 2160p



Modalità di visualizzazione predefinite

Modalità di visualizzazione predefinite HDMI HDR

Modalità di visualizzazione	Frequenza orizzontale (kHz)	Frequenza verticale (Hz)	Frequenza pixel (MHz)	Polarità di sincronia (Orizzontale/Verticale)
VESA, 640 x 480	37,50	75,00	31,50	-/-
VESA, 640 x 480	31,47	59,94	25,18	-/-
IBM, 720 x 400	31,47	70,08	28,32	-/+
VESA, 800 x 600	37,88	60,32	40,00	+/+
VESA, 800 x 600	46,88	75,00	49,50	+/+
VESA, 1024 x 768	48,36	60,00	65,00	-/-
VESA, 1024 x 768	60,02	75,03	78,75	+/+
VESA, 1152 x 864	67,50	75,00	108,00	+/+
VESA, 1280 x 720	44,77	59,86	74,50	-/+
VESA, 1280 x 800	49,31	59,91	71,00	+/+
VESA, 1280 x 960	60,00	60,00	108,00	+/+
VESA, 1280 x 1024	63,98	60,02	108,00	+/+
VESA, 1280 x 1024	79,98	75,02	135,00	+/+
VESA, 1440 x 900	55,94	59,89	106,50	-/+
VESA, 1680 x 1050	65,29	59,95	146,25	-/+
VESA, 1920 x 1080	67,50	60,00	148,50	+/+
VESA, 1920 x 1080	137,26	119,98	285,50	+/-
VESA, 2560x1440	183,00	120,00	497,75	+/-
VESA, 3440x1440	88,82	59,97	319,75	+/-
VESA, 3440x1440	150,97	99,98	543,50	+/-



Modalità di visualizzazione predefinite HDMI SDR

Modalità di visualizzazione	Frequenza orizzontale (kHz)	Frequenza verticale (Hz)	Frequenza pixel (MHz)	Polarità di sincronia (Orizzontale/Verticale)
VESA, 640 x 480	37,50	75,00	31,50	-/-
VESA, 640 x 480	31,47	59,94	25,18	-/-
IBM, 720 x 400	31,47	70,08	28,32	-/+
VESA, 800 x 600	37,88	60,32	40,00	+/+
VESA, 800 x 600	46,88	75,00	49,50	+/+
VESA, 1024 x 768	48,36	60,00	65,00	-/-
VESA, 1024 x 768	60,02	75,03	78,75	+/+
VESA, 1152 x 864	67,50	75,00	108,00	+/+
VESA, 1280 x 720	44,77	59,86	74,50	-/+
VESA, 1280 x 800	49,31	59,91	71,00	+/+
VESA, 1280 x 960	60,00	60,00	108,00	+/+
VESA, 1280 x 1024	63,98	60,02	108,00	+/+
VESA, 1280 x 1024	79,98	75,02	135,00	+/+
VESA, 1440 x 900	55,94	59,89	106,50	-/+
VESA, 1680 x 1050	65,29	59,95	146,25	-/+
VESA, 1920 x 1080	67,50	60,00	148,50	+/+
VESA, 1920 x 1080	137,26	119,98	285,50	+/-
VESA, 2560x1440	88,79	59,95	241,50	+/-
VESA, 2560x1440	183,00	120,00	497,75	+/-
VESA, 3440x1440	88,82	59,97	319,75	+/-
VESA, 3440x1440	150,97	99,98	543,50	+/-



Modalità di visualizzazione predefinite HDMI PIP

Modalità di visualizzazione	Frequenza orizzontale (kHz)	Frequenza verticale (Hz)	Frequenza pixel (MHz)	Polarità di sincronia (Orizzontale/Verticale)
VESA, 640 x 480	37,50	75,00	31,50	-/-
VESA, 640 x 480	31,47	59,94	25,18	-/-
IBM, 720 x 400	31,47	70,08	28,32	-/+
VESA, 800 x 600	37,88	60,32	40,00	+/+
VESA, 800 x 600	46,88	75,00	49,50	+/+
VESA, 1024 x 768	48,36	60,00	65,00	-/-
VESA, 1024 x 768	60,02	75,03	78,75	+/+
VESA, 1152 x 864	67,50	75,00	108,00	+/+
VESA, 1280 x 720	44,77	59,86	74,50	-/+
VESA, 1280 x 800	49,31	59,91	71,00	+/+
VESA, 1280 x 960	60,00	60,00	108,00	+/+
VESA, 1280 x 1024	63,98	60,02	108,00	+/+
VESA, 1280 x 1024	79,98	75,02	135,00	+/+
VESA, 1440 x 900	55,94	59,89	106,50	-/+
VESA, 1680 x 1050	65,29	59,95	146,25	-/+
VESA, 1920 x 1080	67,50	60,00	148,50	+/+
VESA, 1920 x 1080	137,26	119,98	285,50	+/-
VESA, 2560x1440	88,79	59,95	241,50	+/-
VESA, 2560x1440	183,00	120,00	497,75	+/-
VESA, 3440x1440	88,82	59,97	319,75	+/-
VESA, 3440x1440	150,97	99,98	543,50	+/-



Modalità di visualizzazione predefinite HDMI PBP

Modalità di visualizzazione	Frequenza orizzontale (kHz)	Frequenza verticale (Hz)	Frequenza pixel (MHz)	Polarità di sincronia (Orizzontale/Verticale)
VESA, 640 x 480	37,50	75,00	31,50	-/-
VESA, 640 x 480	31,47	59,94	25,18	-/-
IBM, 720 x 400	31,47	70,08	28,32	-/+
VESA, 720x480	31,50	60,00	27,03	+/+
VESA, 800 x 600	37,88	60,32	40,00	+/+
VESA, 800 x 600	46,88	75,00	49,50	+/+
VESA, 1024 x 768	48,36	60,00	65,00	-/-
VESA, 1024 x 768	60,02	75,03	78,75	+/+
VESA, 1152 x 864	67,50	75,00	108,00	+/+
VESA, 1280 x 720	44,77	59,86	74,50	-/+
VESA, 1280 x 800	49,31	59,91	71,00	+/+
VESA, 1280 x 960	60,00	60,00	108,00	+/+
VESA, 1280 x 1024	63,98	60,02	108,00	+/+
VESA, 1280 x1024	79,98	75,02	135,00	+/+
VESA, 1440 x 900	55,94	59,89	106,50	-/+
VESA, 1680 x 1050	65,29	59,95	146,25	-/+
VESA, 1720x1440	88,82	59,97	167,00	+/-
VESA, 1720x1440	88,82	59,97	167,00	+/-



Modalità di visualizzazione predefinite DP HDR

Modalità di visualizzazione	Frequenza orizzontale (kHz)	Frequenza verticale (Hz)	Frequenza pixel (MHz)	Polarità di sincronia (Orizzontale/Verticale)
VESA, 640 x 480	37,50	75,00	31,50	-/-
VESA, 640 x 480	31,47	59,94	25,18	-/-
IBM, 720 x 400	31,47	70,08	28,32	-/+
VESA, 800 x 600	37,88	60,32	40,00	+/+
VESA, 800 x 600	46,88	75,00	49,50	+/+
VESA, 1024 x 768	48,36	60,00	65,00	-/-
VESA, 1024 x 768	60,02	75,03	78,75	+/+
VESA, 1152 x 864	67,50	75,00	108,00	+/+
VESA, 1280 x 720	44,77	59,86	74,50	-/+
VESA, 1280 x 800	49,31	59,91	71,00	+/+
VESA, 1280 x 960	60,00	60,00	108,00	+/+
VESA, 1280 x 1024	63,98	60,02	108,00	+/+
VESA, 1280 x 1024	79,98	75,02	135,00	+/+
VESA, 1440 x 900	55,94	59,89	106,50	-/+
VESA, 1680 x 1050	65,29	59,95	146,25	-/+
VESA, 1920 x 1080	67,50	60,00	148,50	+/+
VESA, 1920 x 1080	137,26	119,98	285,50	+/-
VESA, 1920x1080	166,59	143,98	346,50	+/-
VESA, 2560x1440	88,79	59,95	241,50	+/-
VESA, 2560x1440	183,00	119,99	497,75	+/-
VESA, 2560x 1440	222,15	143,97	604,25	+/-
VESA, 3440x1440	88,82	59,97	319,75	+/-
VESA, 3440x 1440	150,97	99,98	543,50	+/-
VESA, 3440x1440	222,15	143,98	799,74	+/-



Modalità di visualizzazione predefinite DP SDR

Modalità di visualizzazione	Frequenza orizzontale (kHz)	Frequenza verticale (Hz)	Frequenza pixel (MHz)	Polarità di sincronia (Orizzontale/Verticale)
VESA, 640 x 480	37,50	75,00	31,50	-/-
VESA, 640 x 480	31,47	59,94	25,18	-/-
IBM, 720 x 400	31,47	70,08	28,32	-/+
VESA, 800 x 600	37,88	60,32	40,00	+/+
VESA, 800 x 600	46,88	75,00	49,50	+/+
VESA, 1024 x 768	48,36	60,00	65,00	-/-
VESA, 1024 x 768	60,02	75,03	78,75	+/+
VESA, 1152 x 864	67,50	75,00	108,00	+/+
VESA, 1280 x 720	44,77	59,86	74,50	-/+
VESA, 1280 x 800	49,31	59,91	71,00	+/+
VESA, 1280 x 960	60,00	60,00	108,00	+/+
VESA, 1280 x 1024	63,98	60,02	108,00	+/+
VESA, 1280 x 1024	79,98	75,02	135,00	+/+
VESA, 1440 x 900	55,94	59,89	106,50	-/+
VESA, 1680 x 1050	65,29	59,95	146,25	-/+
VESA, 1920 x 1080	67,50	60,00	148,50	+/+
VESA, 1920 x 1080	137,26	119,98	285,50	+/-
VESA, 1920x1080	166,59	143,98	346,50	+/-
VESA, 2560x1440	88,79	59,95	241,50	+/-
VESA, 2560x1440	183,00	120,00	497,75	+/-
VESA, 2560x 1440	222,15	143,97	604,25	+/-
VESA, 3440x1440	88,82	59,97	319,75	+/-
VESA, 3440x 1440	150,97	99,98	543,50	+/-
VESA, 3440x1440	222,15	143,98	799,74	+/-



Modalità di visualizzazione predefinite DP PIP

Modalità di visualizzazione	Frequenza orizzontale (kHz)	Frequenza verticale (Hz)	Frequenza pixel (MHz)	Polarità di sincronia (Orizzontale/Verticale)
VESA, 640 x 480	37,50	75,00	31,50	-/-
VESA, 640 x 480	31,47	59,94	25,18	-/-
IBM, 720 x 400	31,47	70,08	28,32	-/+
VESA, 800 x 600	37,88	60,32	40,00	+/+
VESA, 800 x 600	46,88	75,00	49,50	+/+
VESA, 1024 x 768	48,36	60,00	65,00	-/-
VESA, 1024 x 768	60,02	75,03	78,75	+/+
VESA, 1152 x 864	67,50	75,00	108,00	+/+
VESA, 1280 x 720	44,77	59,86	74,50	-/+
VESA, 1280 x 800	49,31	59,91	71,00	+/+
VESA, 1280 x 960	60,00	60,00	108,00	+/+
VESA, 1280 x 1024	63,98	60,02	108,00	+/+
VESA, 1280 x 1024	79,98	75,02	135,00	+/+
VESA, 1440 x 900	55,94	59,89	106,50	-/+
VESA, 1680 x 1050	65,29	59,95	146,25	-/+
VESA, 1920 x 1080	67,50	60,00	148,50	+/+
VESA, 1920 x 1080	137,26	119,98	285,50	+/-
VESA, 1920x1080	166,59	143,98	346,50	+/-
VESA, 2560x1440	88,79	59,95	241,50	+/-
VESA, 2560x1440	183,00	120,00	497,75	+/-
VESA, 2560x 1440	222,15	143,97	604,25	+/-
VESA, 3440x1440	88,82	59,97	319,75	+/-
VESA, 3440x 1440	150,97	99,98	543,50	+/-



Modalità di visualizzazione predefinite DP PBP

Modalità di visualizzazione	Frequenza orizzontale (kHz)	Frequenza verticale (Hz)	Frequenza pixel (MHz)	Polarità di sincronia (Orizzontale/Verticale)
VESA, 640 x 480	37,50	75,00	31,50	-/-
VESA, 640 x 480	31,47	59,94	25,18	-/-
IBM, 720 x 400	31,47	70,08	28,32	-/+
VESA, 720x480	31,50	60,00	27,03	+/+
VESA, 800 x 600	37,88	60,32	40,00	+/+
VESA, 800 x 600	46,88	75,00	49,50	+/+
VESA, 1024 x 768	48,36	60,00	65,00	-/-
VESA, 1024 x 768	60,02	75,03	78,75	+/+
VESA, 1152 x 864	67,50	75,00	108,00	+/+
VESA, 1280 x 720	44,77	59,86	74,50	-/+
VESA, 1280 x 800	49,31	59,91	71,00	+/+
VESA, 1280 x 960	60,00	60,00	108,00	+/+
VESA, 1280 x 1024	63,98	60,02	108,00	+/+
VESA, 1280 x1024	79,98	75,02	135,00	+/+
VESA, 1440 x 900	55,94	59,89	106,50	-/+
VESA, 1680 x 1050	65,29	59,95	146,25	-/+
VESA, 1720x1440	88,82	59,97	167,00	+/-
VESA, 1920 x 1080	67,50	60,00	148,50	+/+

 **NOTA:** Questo monitor supporta tecnologia AMD FreeSync™ Premium Pro.



Specifiche elettriche

Modello	S3422DWG
Segnali di ingresso video	HDMI 2.0 (HDCP), 600 mV per ciascuna linea differenziale, 100 ohm di impedenza di ingresso per coppia differenziale DP 1.4, 600 mV per ciascuna linea differenziale, impedenza di input di 100 Ohm per coppia differenziale
Tensione ingresso CA/frequenza/corrente	Da 100 V CA a 240 V CA / 50 Hz o 60 Hz \pm 3 Hz / 1,6A (max.)
Corrente in ingresso	120 V: 30 A (Max.) a 0°C (avvio a freddo) 240 V: 60 A (Max.) a 0°C (avvio a freddo)
Consumo energetico	0,2 W (Off Mode) (Modalità OFF) ¹ 0,3 W (Standby Mode) (Modo standby) ¹ 30 W (On Mode) (Modalità ON) ¹ 90 W (Max) ² 31 W (Pon) ³ 96,4 kWh (TEC) ³

¹ Come definito nelle norme UE 2019/2021 e UE 2019/2013.

² Max. impostazione di luminosità e contrasto con la massima potenza di caricamento su tutte le porte USB.

³ Pon: Consumo energia in modalità On misurato con riferimento al metodo di test Energy Star.

TEC: Consumo energia totale in kWh misurato con riferimento al metodo di test Energy Star.

Il presente documento è solo informativo e riporta le prestazioni di laboratorio. Il prodotto può funzionare in modo diverso, a seconda del software, dei componenti e delle periferiche ordinati e non sarà obbligatorio aggiornare tali informazioni. Di conseguenza, il cliente non deve affidarsi a queste informazioni per prendere decisioni in merito alle tolleranze elettriche o altro. Nessuna garanzia di accuratezza o completezza è espressa o implicita.



Caratteristiche fisiche

Modello	S3422DWG
Tipo di cavo segnale	<ul style="list-style-type: none">● Digitale: HDMI, 19 pin● Universal Serial Bus: USB, 9 pin.● Digitale: DisplayPort, 20 pin
Dimensioni (con supporto)	
Altezza (estesa)	527,31 mm (20,76 pollici)
Altezza (compresso)	427,31 mm (16,82 pollici)
Larghezza	807,90 mm (31,81 pollici)
Profondità	237,61 mm (9,35 pollici)
Dimensioni (senza supporto)	
Altezza	366,36 mm (14,42 pollici)
Larghezza	807,90 mm (31,81 pollici)
Profondità	85,81 mm (3,38 pollici)
Dimensioni della base	
Altezza	420,30 mm (16,55 pollici)
Larghezza	284,56 mm (11,20 pollici)
Profondità	237,61 mm (9,35 pollici)
Peso	
Peso con imballo	14,95 kg (32,95 lb)
Peso con supporto e cavi	10,38 kg (22,88 lb)
Peso senza assieme supporto (senza cavi)	7,71 kg (16,99 lb)
Peso del supporto	2,35 kg (5,11 lb)
Brillantezza struttura frontale	Cornice nera 2-4 lucida



Caratteristiche ambientali

Modello	S3422DWG
Standard conforme	
<ul style="list-style-type: none">• Conformità RoHS• Monitor senza BFR/PVC (esclusi i cavi esterni)• Vetro senza arsenico e mercurio, solo per il pannello• Energy Gauge (Misuratore di energia) mostra in tempo reale il livello di energia consumata dal monitor.	
Temperatura	
Operativa	0°C - 40°C (32°F - 104°F)
Non operativa	<ul style="list-style-type: none">• Immagazzinamento: -20°C - 60°C (-4°F - 140°F)• Spedizione: -20°C - 60°C (-4°F - 140°F)
Umidità	
Operativa	Da 10% a 80% (senza condensa)
Non operativa	<ul style="list-style-type: none">• Conservazione da 10% a 90% (senza condensa)• Spedizione da 10% a 90% (senza condensa)
Altitudine	
Operativa (max.)	5.000 m (16.400 ft)
Non operativa (max.)	12.192 m (40.000 ft)
Dissipazione termica	<ul style="list-style-type: none">• 307,29 BTU all'ora (max)• 109,26 BTU all'ora (tipico)



Funzionalità Plug and Play

Il monitor può essere installato su qualsiasi sistema compatibile Plug and Play. Il monitor fornisce automaticamente al computer il proprio EDID (Extended Display Identification Data) utilizzando i protocolli DDC (Display Data Channel) in modo che il sistema possa configurare e ottimizzare i parametri del monitor. La maggior parte delle installazioni del monitor sono automatiche; se voluto si possono selezionare altre impostazioni. Per altre informazioni su come cambiare le impostazioni del monitor, fare riferimento a [Funzionamento del monitor](#).

Qualità del monitor LCD e criteri sui pixel

Durante la procedura di produzione dei monitor LCD, non è inconsueto che uno o più pixel si blocchino in uno stato immutabile che sono difficili da vedere e non influenzano la qualità di visualizzazione o di usabilità. Per altre informazioni sulla qualità del monitor e sulla Pixel Policy Dell, consultare il sito Dell Support all'indirizzo www.dell.com/support/monitors



Ergonomia

△ ATTENZIONE: L'uso improprio o prolungato della tastiera può provocare lesioni.

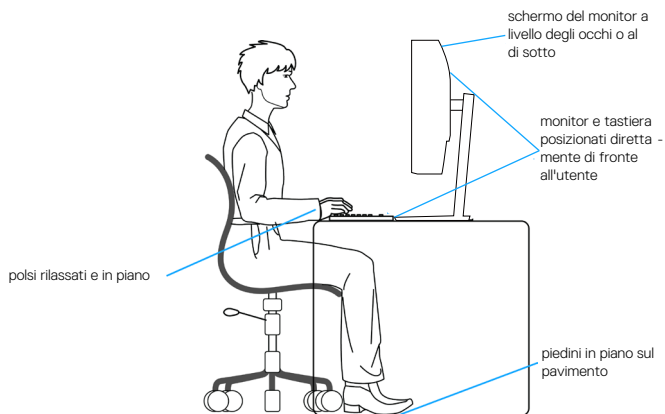
△ ATTENZIONE: La visualizzazione dello schermo del monitor per lunghi periodi di tempo può provocare affaticamento degli occhi.

Per comodità ed efficienza, osservare le seguenti indicazioni durante l'installazione e l'utilizzo della workstation del computer:

- Collocare il computer in modo che il monitor e la tastiera siano direttamente davanti all'utente mentre lavora. In commercio sono disponibili ripiani speciali per posizionare correttamente la tastiera.
- Per ridurre il rischio di affaticamento visivo e dolori a collo/braccio/schiena/spalla usando il monitor per lunghi periodi di tempo, si consiglia di:
 1. Impostare una distanza dello schermo tra 50 cm e 70 cm dagli occhi.
 2. Battere spesso le palpebre per inumidire gli occhi o bagnarli con acqua dopo un uso prolungato del monitor.
 3. Effettuare pause regolari e frequenti per 20 minuti ogni due ore.
 4. Allontanare lo sguardo dal monitor e guardare un oggetto lontano 6 metri per almeno 20 secondi durante le pause.
 5. Effettuare lo stretching per alleviare la tensione nel collo, nel braccio, nella schiena e nelle spalle durante le pause.
- Assicurarsi che lo schermo del monitor sia all'altezza degli occhi o leggermente più in basso quando si è seduti davanti al monitor.
- Regolare l'inclinazione del monitor, il suo contrasto e le impostazioni di luminosità.
- Regolare l'illuminazione ambientale intorno (come luci a soffitto, lampade da scrivania e tende o persiane sulle finestre vicine) per ridurre al minimo i riflessi e l'effetto abbagliamento sullo schermo del monitor.
- Utilizzare una sedia che garantisca un buon supporto per la parte bassa della schiena.
- Tenere gli avambracci orizzontali con i polsi in una posizione comoda e neutra mentre si usa la tastiera o il mouse.
- Lasciare sempre spazio per appoggiare le mani mentre si usa la tastiera o il mouse.
- Lasciare riposare la parte superiore delle braccia in modo naturale su entrambi i lati.



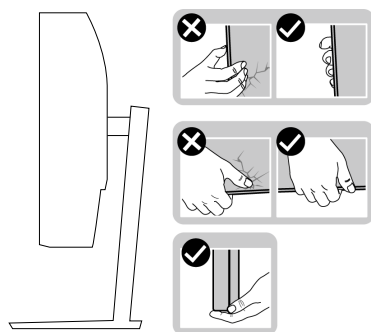
- Assicurarsi che i piedi siano appoggiati sul pavimento.
- Quando si è seduti, assicurarsi che il peso delle gambe sia sui piedi e non sulla parte anteriore della sedia. Regolare l'altezza della sedia o, se necessario, usare un poggipiedi per mantenere una postura corretta.
- Variare le attività lavorative. Cercare di organizzare il lavoro in modo da non doversi sedere e lavorare per lunghi periodi di tempo. Cercare di rimanere in piedi o alzarsi e camminare a intervalli regolari.
- Mantenere l'area sotto la scrivania priva di ostacoli e cavi o cavi di alimentazione che potrebbero interferire con la seduta comoda o presentare un potenziale pericolo di inciampo.



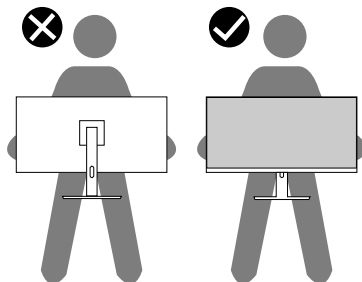
Per maneggiare e spostare il display

Per garantire che il monitor sia maneggiato in modo sicuro durante il sollevamento o lo spostamento, seguire le indicazioni di seguito:

- Prima di spostare o sollevare il monitor, spegnere il computer e il monitor.
- Scollegare tutti i cavi dal monitor.
- Collocare il monitor nella confezione originale con i materiali di imballaggio originali.
- Tenere saldamente il bordo inferiore e il lato del monitor senza applicare una pressione eccessiva durante il sollevamento o lo spostamento del monitor.

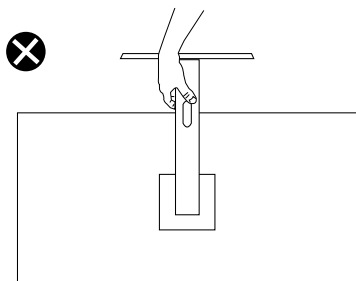


- Quando si solleva o si sposta il monitor, assicurarsi che lo schermo sia rivolto verso di sé e non premere sull'area del display per evitare graffi o danni.



- Durante il trasporto del monitor, evitare urti o vibrazioni improvvisi.
- Quando si solleva o si sposta il monitor, non capovolgere il monitor mentre si tiene la base del supporto o il montante del supporto. Ciò potrebbe provocare danni accidentali al monitor o causare lesioni personali.





Linee guida sulla manutenzione

Pulizia del monitor

- ⚠ **AVVISO:** Prima di pulire monitor, scollegare il cavo di alimentazione del monitor dalla presa elettrica.
- ⚠ **ATTENZIONE:** Leggere ed attenersi a [Istruzioni per la sicurezza](#) prima di pulire il monitor.

Per una corretta messa in opera, attenersi alle istruzioni del seguente elenco quando si disimballa, pulisce o si maneggia il monitor:

- Per pulire lo schermo, inumidire leggermente un panno morbido e pulito. Se possibile, utilizzare panni appositi o soluzioni adatte per la pulizia degli schermi con rivestimento antistatico. Non utilizzare benzene, solventi, ammoniacca, detergenti abrasivi o aria compressa.
- Usare un panno leggermente inumidito per pulire il monitor. Evitare di utilizzare detergenti di qualsiasi tipo, perché alcuni lasciano una patina lattiginosa sul monitor.
- Se si nota della polvere bianca sul monitor, quando lo si disimballa, pulirla con un panno.
- Maneggiare con cura i monitor neri per evitare segni e graffi.
- Per mantenere la migliore qualità d'immagine del monitor, utilizzare uno screensaver dinamico e spegnere il monitor quando non è in uso.



Installazione del monitor

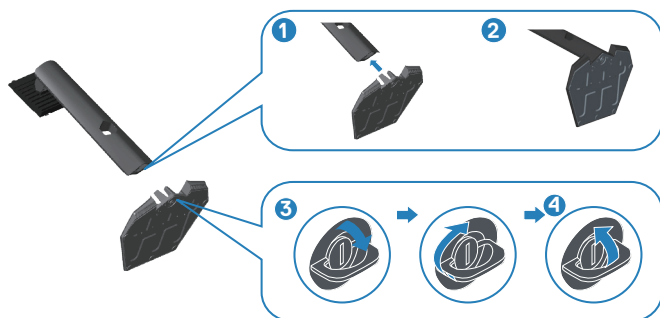
Collegamento del supporto

 **NOTA:** Il supporto è staccato quando il monitor è inviato dalla fabbrica.

 **NOTA:** La procedura che segue serve per il supporto fornito in dotazione al monitor. Se si collega un supporto di terzi, vedere la documentazione fornita in dotazione al monitor.

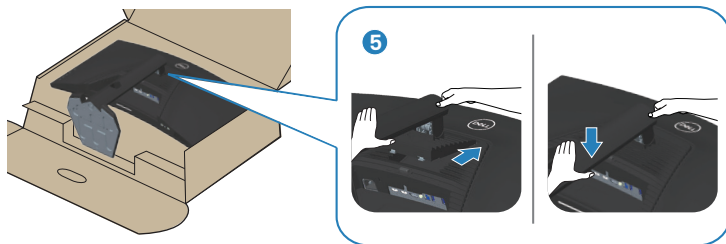
Fissare il supporto del monitor:

1. Attenersi alle istruzioni sui lembi di cartone per rimuovere il supporto dall'imbotitura superiore che lo fissa.
2. Collegare la base all'alzata.
3. Aprire l'impugnatura della vite sulla base e serrare la vite per fissare l'alzata alla base.
4. Chiudere l'impugnatura della vite.



5. Far scorrere le linguette sull'assieme supporto nelle fessure del monitor e premere l'assieme supporto verso il basso per farlo scattare in posizione.





6. Collocare il monitor in posizione verticale.

Collegamento del monitor

⚠ AVVISO: Prima di iniziare una qualsiasi delle procedure di questa sezione, osservare [Istruzioni per la sicurezza](#).

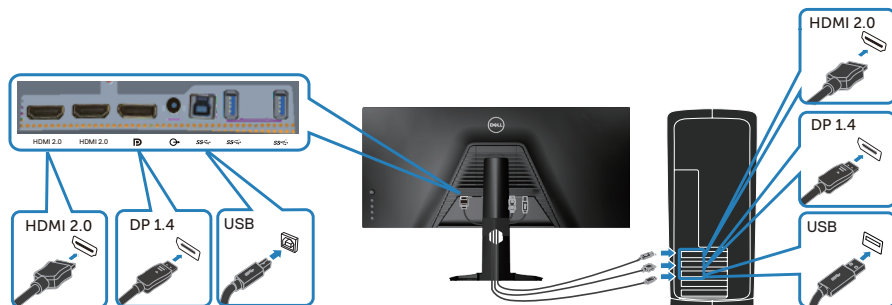
✎ NOTA: Non collegare contemporaneamente tutti i cavi allo stesso computer. Si consiglia di far passare i cavi attraverso l'alloggio per la gestione dei cavi prima di collegarli al monitor.

Come si collega il monitor al computer:

1. Spegnerne il computer e scollegare il cavo di alimentazione.
2. Collegare il cavo HDMI o DP 1.4 dal monitor al computer.
3. Collegare il cavo USB upstream (fornito in dotazione con il monitor) ad una porta USB 3.0 appropriata del computer. (Fare riferimento alla sezione [Vista inferiore](#) per i dettagli.)
4. Collegare le periferiche USB 3.0 alle porte USB 3.0 downstream del monitor.



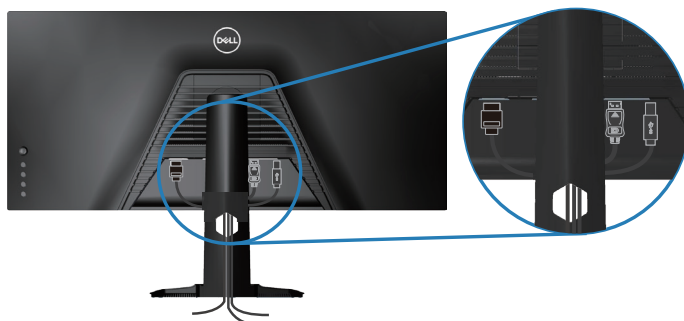
Collegamento del cavo HDMI, DP 1.4 e USB 3.0



5. Collegare i cavi di alimentazione dal computer e dal monitor ad una presa di corrente.

Organizzazione dei cavi

Utilizzare l'alloggio di gestione cavi per disporre i cavi collegati al monitor.

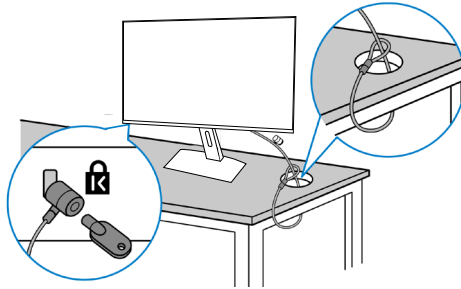


Fissaggio del monitor con il blocco Kensington (optional)

L'alloggio antifurto si trova nella parte inferiore del monitor (Fare riferimento a [Alloggio antifurto](#))

Per ulteriori informazioni sull'uso del blocco Kensington (acquistato separatamente), consultare la documentazione fornita con il blocco.

Fissare il monitor ad un tavolo usando il blocco di sicurezza Kensington.




NOTA: L'immagine è usata solo a scopo illustrativo. L'aspetto del blocco può essere diverso.



Rimozione del supporto

 **NOTA:** Per impedire di graffiare lo schermo quando si rimuove il supporto, assicurarsi che il monitor sia collocato su una superficie morbida e pulita.

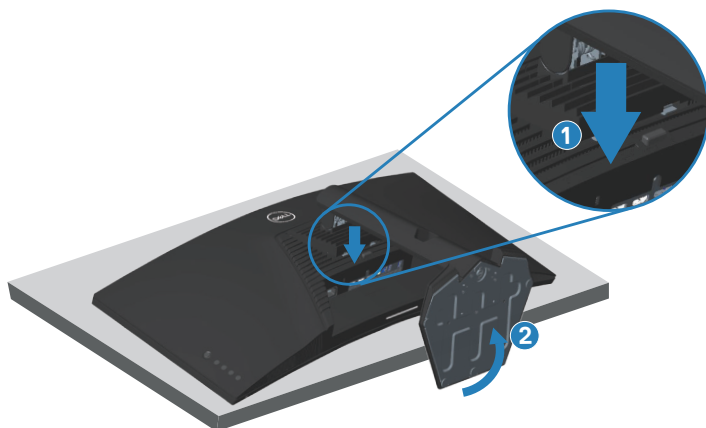
 **NOTA:** La procedura che segue serve solo per il supporto fornito in dotazione al monitor. Se si collega un supporto di terzi, vedere la documentazione fornita in dotazione al monitor.

Per rimuovere il supporto:

1. Collocare il monitor su un panno morbido o su un cuscino sul bordo del tavolo.



2. Tenere premuto il tasto di rilascio del supporto, quindi sollevare il supporto dal monitor.





Montaggio a parete (optional)



(Dimensioni della vite: M4 x 10 mm).

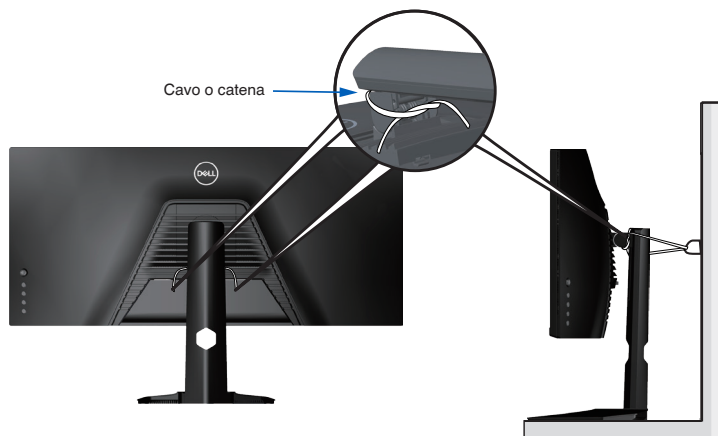
Vedere la documentazione fornita in dotazione con il kit di montaggio a parete compatibile VESA.

1. Appoggiare il monitor su un panno morbido o su un cuscino sul bordo del tavolo.
2. Rimuovere il supporto. Fare riferimento alla sezione [Rimozione del supporto](#) per i dettagli.
3. Rimuovere le quattro viti di fissaggio del pannello al monitor.
4. Attaccare al monitor la staffa del kit d'installazione a parete.
5. Per montare il monitor a parete, vedere la documentazione fornita in dotazione con il kit di montaggio a parete.



NOTA: Da usare solo con supporti per installazione a parete omologati UL, CSA o GS con una capacità di peso/carico minima di 30,84 kg.

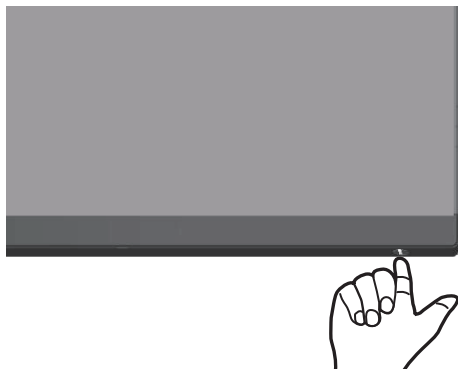
NOTA: Quando si utilizza il display, fissare il display LCD a una parete utilizzando un cavo o una catena in grado di sostenere il peso del monitor per evitare che il monitor cada. L'installazione deve essere effettuata da un tecnico qualificato. Contattare il fornitore per ulteriori informazioni.



Funzionamento del monitor

Accensione del monitor

Premere il tasto  per accendere il monitor.



Uso del controllo del joystick




Usare i tasti sulla parte inferiore del monitor per regolare le impostazioni dell'immagine.



1. Premere il tasto del joystick per avviare il menu principale OSD.
2. Spostare il joystick su/giù/a sinistra/a destra per passare tra le opzioni.
3. Premere nuovamente il tasto del joystick per confermare le impostazioni e uscire.

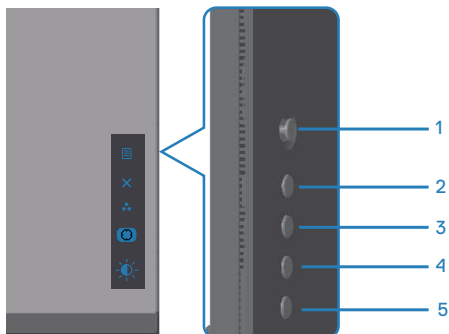


Descrizione del joystick






Joystick	Descrizione
	<ul style="list-style-type: none">• Quando il menu OSD è attivo, premere il tasto per confermare la selezione o salvare le impostazioni.• Quando il menu OSD è disattivato, premere il tasto per avviare il menu principale OSD. Fare riferimento a Accesso al sistema di menu.
	<ul style="list-style-type: none">• Per la navigazione direzionale a 2 vie (destra e sinistra).• Scorrere a destra per accedere al menu secondario.• Scorrere a sinistra per uscire dal menu secondario.• Aumenta (a destra) o diminuisce (a sinistra) i parametri della voce di menu selezionata.
	<ul style="list-style-type: none">• Per la navigazione direzionale a 2 vie (su e giù).• Passare tra le voci di menu.• Aumenta (su) o diminuisce (giù) i parametri della voce di menu selezionata.

Uso dei controlli del pannello posteriore

Usare i tasti di controllo sulla parte posteriore del monitor per regolare le impostazioni dello schermo. Se si utilizzano questi tasti per regolare le impostazioni, il menu OSD mostra i valori numerici di ogni caratteristica in corso di modifica.




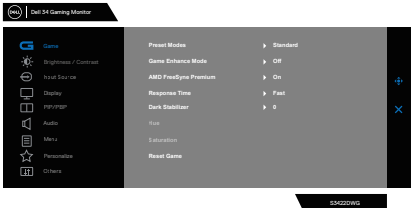
La tabella che segue descrive i tasti del pannello posteriore:

	Tasti di comando	Descrizione
1	 Menu	Usare il tasto Menu per accedere avviare il menu OSD (On-Screen Display) e selezionare il menu OSD. Fare riferimento a Accesso al sistema di menu .
2	 Exit (Esci)	Utilizzare questo tasto per tornare al menu principale o per uscire dal menu principale OSD.
3	 Shortcut key (Tasto di scelta rapida)/Preset Modes (Modalità preimpostate)	Usare questo tasto per scegliere da un elenco di modalità predefinite.
4	 Shortcut key (Tasto di scelta rapida)/ Dark Stabilizer (Stabilizzatore del nero)	Utilizzare questo tasto per regolare Dark Stabilizer (Stabilizzatore del nero).
5	 Shortcut key (Tasto di scelta rapida) / Brightness/Contrast (Luminosità/Contrasto)	Utilizzare i tasti per Brightness/Contrast (Luminosità/Contrasto).



Uso del menu OSD (On-Screen Display)



Accesso al sistema di menu

Icona	Menu e menu secondari	Descrizione
	Game (Gioco)	
	Preset Modes (Modalità Preimpostate)	<p>Permette di scegliere da un elenco di modalità di colore preimpostate.</p> <ul style="list-style-type: none">• Standard: Carica le impostazioni di colore predefinite del monitor. Questa è la modalità predefinita preimpostata.• FPS: Carica le impostazioni di colore ideali per giochi FPS.• MOBA/RTS: Carica le impostazioni di colore ideali per giochi MOBA e RTS.• RPG: Carica le impostazioni di colore ideali per giochi RPG.• SPORTS: Carica le impostazioni di colore ideali per giochi "SPORTS".• Game 1 (Gioco 1)/Game 2 (Gioco 2)/Game 3 (Gioco 3): Consente di personalizzare le impostazioni di colore per le necessità di gioco.


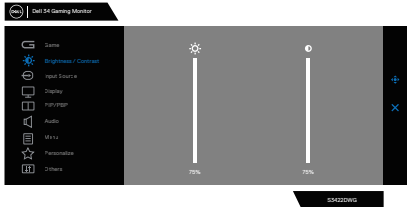




	<ul style="list-style-type: none"> • ComfortView: Diminuisce il livello di luce blu emessa dallo schermo per rendere la visione più comoda per gli occhi. AVVISO: I possibili effetti a lungo termine dell'emissione di luce blu dal monitor potrebbero causare lesioni personali quali affaticamento visivo, affaticamento degli occhi o danni alla vista. L'uso del monitor per lunghi periodi di tempo può anche provocare dolore in parti del corpo come il collo, il braccio, la schiena e la spalla. Fare riferimento a Ergonomia per altre informazioni. • Warm (Caldo): Aumenta la temperatura colore. Lo schermo appare più caldo con una tinta rosso/gialla. • Cool (Freddo): Diminuisce la temperatura colore. Lo schermo appare più freddo con una tinta blu. • Custom Color (Colori personalizzati): Permette di regolare manualmente le impostazioni di colore. Spostare il joystick per regolare i valori di Gain (Guadagno), Offset, Hue (Tonalità) e Saturation (Saturazione) e creare la modalità di colore preimpostata.
<p>Game Enhance Mode (Modalità di miglioramento gioco)</p>	<p>Regola Game Enhance Mode (Modalità di miglioramento gioco) su Off, Timer, Frame Rate o Display Alignment (Allineamento display).</p> <ul style="list-style-type: none"> • Off: Selezionare per disabilitare le funzioni in Game Enhance Mode (Modalità miglioramento gioco). • Timer: Consente di disabilitare o abilitare il timer nell'angolo in alto a sinistra dello schermo. Il timer mostra il tempo trascorso dall'inizio del gioco. Selezionare un'opzione dall'elenco degli intervalli di tempo per tenersi informati del tempo rimanente. • Frame Rate (Velocità di commutazione): Selezionando On, è possibile visualizzare i fotogrammi al secondo attuali durante il gioco. Più elevata è la velocità, più uniforme appare il movimento. • Display Alignment (Allineamento schermo): L'attivazione della funzione può consentire di garantire il perfetto allineamento dei contenuti video da più schermi.



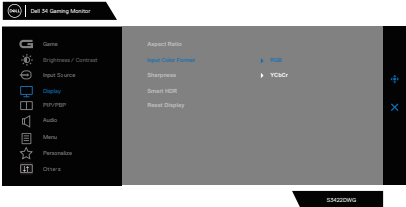


AMD FreeSync Premium Pro	Consente di attivare o disattivare AMD FreeSync Premium.
Response Time (Tempo di risposta)	Consente di impostare Response Time (Tempo di risposta) su Fast (Rapido), Super Fast (Super rapido), Extreme (Estremo) o MPRT.
Dark Stabilizer (Stabilizzatore del nero)	La funzione migliora la visibilità negli scenari di gioco scuri. Maggiore è il valore (tra 0 e 3), migliore sarà la visibilità nell'area scura dell'immagine visualizzata.
Hue (Tonalità)	<p>Questa funzione permette di spostare il colore dell'immagine video verso il verde o il viola. Questa opzione è usata per regolare le tonalità di colore della pelle.</p> <p>Utilizzare il joystick per regolare la tonalità da 0 a 100. Spostare il joystick verso l'alto per aumentare la tonalità verde dell'immagine video.</p> <p>Spostare il joystick verso il basso per aumentare la tonalità viola dell'immagine video.</p> <p> NOTA: La regolazione Hue (Tonalità) è disponibile solo quando si seleziona la modalità preimpostata FPS, MOBA/RTS, SPORTS, o RPG.</p>
Saturation (Saturazione)	<p>Questa funzione permette di regolare la saturazione del colore dell'immagine video.</p> <p>Usare il joystick per regolare la saturazione da 0 a 100. Spostare il joystick verso l'alto per aumentare l'aspetto a colori dell'immagine video.</p> <p>Spostare il joystick verso il basso per aumentare l'aspetto monocromatico dell'immagine video.</p> <p> NOTA: La regolazione Saturation (Saturazione) è disponibile solo quando si seleziona la modalità preimpostata FPS, MOBA/RTS, SPORTS (SPORT) o RPG.</p>
Reset Game (Ripristina gioco)	Ripristina sui valori predefiniti tutte le impostazioni del menu Game (Gioco).




	<p>Brightness/ Contrast (Luminosità/Contrasto)</p>	<p>Utilizzare questo menu per regolare le impostazioni di luminosità e contrasto.</p> 
	<p>Brightness (Luminosità)</p>	<p>Brightness (Luminosità) regola il livello di luminosità dell'illuminazione (minimo 0; massimo 100). Spostare il joystick verso l'alto per aumentare la luminosità. Spostare il joystick verso il basso per diminuire la luminosità.</p>
	<p>Contrast (Contrasto)</p>	<p>Prima regolare Brightness (Luminosità) e poi regolare Contrast (Contrasto) solo se sono necessarie ulteriori regolazioni.</p> <p>Spostare il joystick verso l'alto per aumentare il contrasto e spostare il joystick verso il basso per diminuire il contrasto (la regolazione è compresa tra 0 e 100).</p> <p>La funzione Contrast (Contrasto) regola il grado di differenza tra chiaro e scuro sullo schermo del monitor.</p>
	<p>Input Source (Origine ingresso)</p>	<p>Utilizzare il menu Origine ingresso per selezionare tra i vari segnali video che possono essere collegati al monitor.</p> 
	<p>DP</p>	<p>Selezionare l'ingresso DP quando si usa il connettore DP (DisplayPort). Premere il tasto del joystick per confermare la selezione.</p>
	<p>HDMI 1 HDMI 2</p>	<p>Selezionare l'ingresso HDMI 1 o HDMI 2 quando si utilizza il connettore HDMI. Premere il tasto del joystick per confermare la selezione.</p>


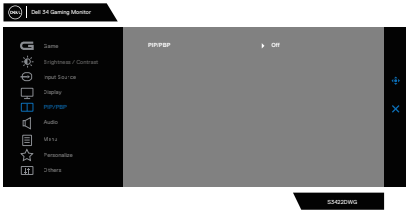






	<p>Auto Select (Selezione automatica)</p>	<p>Attivare la funzione per consentire al monitor di eseguire la scansione automatica delle sorgenti di ingresso disponibili. Premere il tasto del joystick per confermare la selezione.</p>
	<p>Reset Input Source (Ripristina origine ingresso)</p>	<p>Ripristina sui valori predefiniti tutte le impostazioni del menu Input Source (Origine ingresso).</p>
	<p>Display (Schermo)</p>	<p>Utilizzare il display per regolare l'immagine.</p>  <p>Aspect Ratio (Proporzioni)</p> <p>Regolare il rapporto immagini su 21:9, Auto Resize (Ridimensionamento automatico) o 4:3.</p> <p>Input Color Format (Formato colore ingresso)</p> <ul style="list-style-type: none"> • RGB: Selezionare questa opzione se il monitor è collegato a un computer o un lettore multimediale che supporta l'uscita RGB. • YCbCr: Selezionare questa opzione se il lettore multimediale supporta solo l'uscita YCbCr.  <p>Sharpness (Nitidezza)</p> <p>Rende l'immagine più nitida o più delicata. Spostare il joystick verso l'alto e il basso per regolare la nitidezza da "0" a "100".</p>


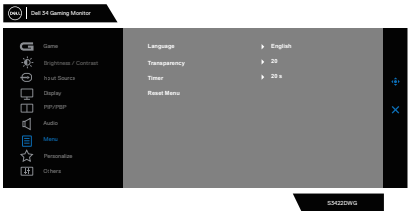


<p>Smart HDR</p>	<p>Spostare il joystick per commutare la funzione Smart HDR tra Desktop (Tavolo), Movie HDR (Film HDR), Game HDR (Gioco HDR), DisplayHDR e Off.</p> <p>Smart HDR (High Dynamic Range) migliora automaticamente l'uscita del display regolando le impostazioni in modo ottimale per assomigliare ad elementi visivi realistici.</p> <ul style="list-style-type: none"> • Desktop (Tavolo): Questa è l'impostazione predefinita. È la modalità adatta per l'uso generale del monitor con un PC. • Movie HDR (Film HDR): Utilizzare questa modalità durante la riproduzione di contenuti video HDR per espandere il rapporto di contrasto, la luminosità e la paletta dei colori. La qualità video è simile alle immagini reali. • Game HDR (Gioco HDR): Utilizzare questa modalità durante i giochi con supportoHDR per espandere il rapporto di contrasto, la luminosità e la paletta dei colori. Rende più realistica l'esperienza di gioco, come inteso dagli sviluppatori dei giochi. • DisplayHDR 400: È la più adatta per l'uso di contenuti conformi agli standard DisplayHDR 400. • Off: Disabilita la funzione Smart HDR. <p> NOTA: La possibile luminanza di picco durante la modalità HDR è di 500 nit (tipica). Il valore e la durata effettivi durante la riproduzione HDR potrebbero variare in base al contenuto video.</p>
<p>Reset Display (Ripristino display)</p>	<p>Selezionare questa opzione per ripristinare le impostazioni predefinite dello schermo.</p>




	<p>PIP/PBP</p>	<p>Consente di guardare più immagini contemporaneamente.</p> 																			
	<p>PIP/PBP Mode (Modalità PIP/PBP)</p>	<p>Regola la modalità PIP o PBP. La funzione può essere disabilitata selezionando Off.  NOTA: FreeSync è disattivato quando si abilita PIP/PBP.</p>																			
	<p>PIP/PBP (Sub) (PIP/PBP (secondario))</p>	<p>Selezionare tra i segnali video DP, HDMI1 o HDMI2 che potrebbero essere collegati al monitor per la finestra secondaria PIP/PBP.</p> <table border="1" data-bbox="380 651 891 769"> <thead> <tr> <th rowspan="2">Finestra primaria</th> <th colspan="3">Finestra secondaria</th> </tr> <tr> <th>DP</th> <th>HDMI1</th> <th>HDMI2</th> </tr> </thead> <tbody> <tr> <td>DP</td> <td>—</td> <td>✓</td> <td>✓</td> </tr> <tr> <td>HDMI1</td> <td>✓</td> <td>—</td> <td>✓</td> </tr> <tr> <td>HDMI2</td> <td>✓</td> <td>✓</td> <td>—</td> </tr> </tbody> </table>	Finestra primaria	Finestra secondaria			DP	HDMI1	HDMI2	DP	—	✓	✓	HDMI1	✓	—	✓	HDMI2	✓	✓	—
Finestra primaria	Finestra secondaria																				
	DP	HDMI1	HDMI2																		
DP	—	✓	✓																		
HDMI1	✓	—	✓																		
HDMI2	✓	✓	—																		
	<p>Video Swap (Commutazione video)</p>	<p>Selezionare per commutare video tra la finestra principale e la finestra secondaria in modalità PIP/PBP.</p>																			
	<p>Audio</p>	<p>Permette di impostare Audio Main (Principale audio) o Sub (Secondario)</p>																			
	<p>Contrast (Sub) (Contrasto (secondario))</p>	<p>Regola il livello del contrasto dell'immagine in modalità PIP/PBP.  NOTA: Applicabile solo quando l'utente attiva PIP/PBP.</p>																			
	<p>Audio</p>																				



	Volume	Consente di impostare il livello di volume dell'uscita cuffie. Usare il joystick per regolare il livello di volume da 0 a 100.
	Reset Audio (Ripristina audio)	Ripristina sui valori predefiniti tutte le impostazioni del menu Audio.
	Menu	<p>Selezionare questa opzione per regolare le impostazioni del menu OSD, come la lingua dei menu, la durata di visualizzazione su schermo del menu, e così via.</p> 
	Language (Lingua)	Impostare il menu OSD lingue disponibili. (Inglese, Spagnolo, Francese, Tedesco, Portoghese brasiliano, Russo, Cinese semplificato o Giapponese)
	Transparency (Trasparenza)	Selezionare questa opzione per modificare la trasparenza del menu spostando il joystick verso l'alto o il basso (min. 0/max. 100).
	Timer	OSD Hold Time (Tempo visualizzazione OSD): Imposta l'intervallo di attività del menu OSD dall'ultima pressione di un tasto. Spostare il joystick per regolare il dispositivo di scorrimento con incrementi di 1 secondo, da 5 a 60 secondi.
	Reset Menu (Ripristino menu)	Ripristina sui valori predefiniti tutte le impostazioni del menu Reset.





Personalize (Personalizza)	Selezionare questa opzione per regolare le impostazioni di personalizzazione. 
Shortcut Key 1 (Tasto di scelta rapida 1)	Selezionare tra Preset Modes (Modalità predefinite), Game Enhance Mode (Modalità miglioramento gioco), AMD FreeSync Premium Pro, Dark Stabilizer (Stabilizzatore del nero), Brightness/Contrast (Luminosità/Contrasto), Input Source (Origine ingresso), Aspect Ratio (Rapporto proporzioni), Smart HDR, Volume e impostare un tasto di scelta rapida.
Shortcut Key 2 (Tasto di scelta rapida 2)	
Shortcut Key 3 (Tasto di scelta rapida 3)	
Power Button LED (LED tasto di alimentazione)	Permette di impostare lo stato della spia d'alimentazione per risparmiare energia.
USB	Permette di impostare USB On During Standby (Attivo quando in standby) o Off During Standby (Disattivo quando in standby) per risparmiare energia.
Downlight	Consente di accendere o spegnere l'illuminazione sul retro del monitor.
Reset Personalization (Ripristino personalizzazione)	Ripristina sui valori predefiniti tutte le impostazioni del menu Personalize (Personalizza).





Others (Altro)

Modificare le impostazioni OSD, come DDC/CI, LCD conditioning (Trattamento LCD), e così via.

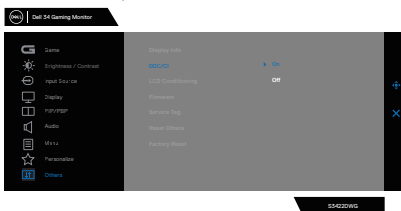


Display Info (Info schermo)

Visualizzare le impostazioni attuali del monitor.

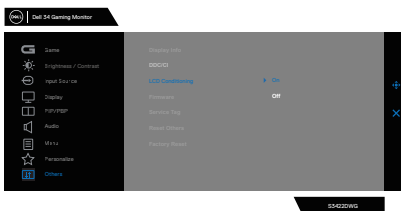
DDC/CI

DDC/CI (Display Data Channel/Command Interface) consente di regolare i parametri del monitor (luminosità, bilanciamento del colore, ecc.) tramite un software del computer. La funzione può essere disabilitata selezionando Off. Abilitare questa funzione per una migliore esperienza utente e prestazioni ottimali del monitor.



LCD Conditioning (Trattamento LCD)


Aiuta a ridurre i casi meno gravi di permanenza dell'immagine. In relazione ai gradi di permanenza dell'immagine, il programma potrebbe impiegare alcuni minuti per avviarsi. Questa funzione si abilita selezionando On.




Firmware

Visualizzare la versione del firmware del display.



Service Tag (Codice di servizio)	<p>Visualizzare il codice di servizio del display. Il codice di servizio è un identificatore alfanumerico univoco che consente a Dell di identificare le specifiche di prodotto e accedere alle informazioni di garanzia.</p> <p> NOTA: Il codice di servizio è stampato anche su un'etichetta situata sul retro del coperchio.</p>
Reset Others (Ripristina altri)	<p>Ripristinare sui valori predefiniti tutte le impostazioni del menu Altro.</p>
Factory Reset (Ripristino predefiniti)	<p>Ripristinare tutti i valori preimpostati alle impostazioni predefinite.</p>

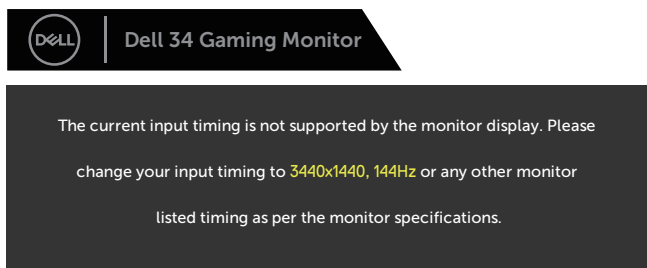
 **NOTA: Il monitor dispone di una funzione integrata per calibrare automaticamente la luminosità e compensare l'invecchiamento del LED.**



Messaggi di avviso OSD

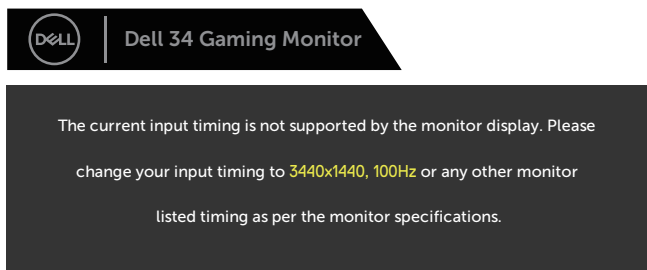
Se il monitor non supporta una determinata modalità di risoluzione, viene visualizzato il seguente messaggio:

Per DP



S3422DWG

Per HDMI

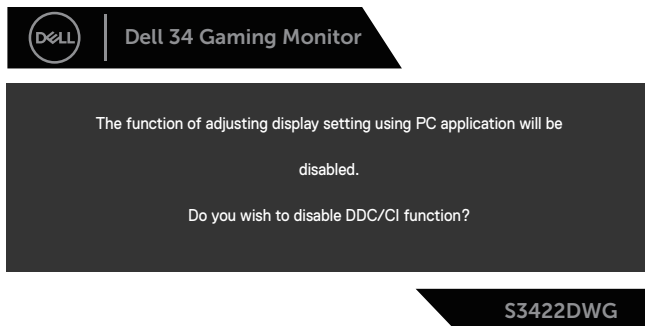


S3422DWG

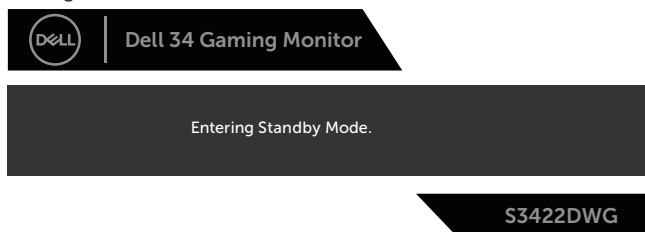
Ciò significa che il monitor non può sincronizzarsi con il segnale che sta ricevendo dal computer. Fare riferimento a [Specifiche del monitor](#) per informazioni sulla frequenza orizzontale e verticale consigliata per questo monitor. La modalità raccomandata è 3440 X 1440.



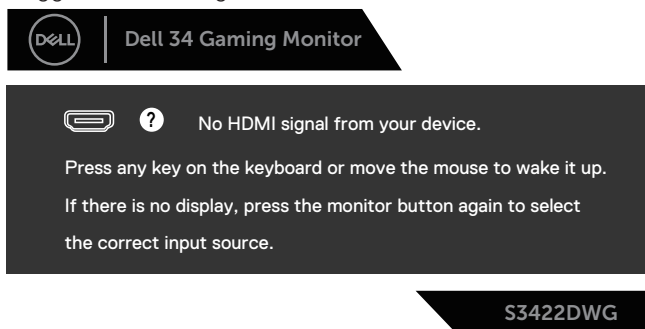
Il messaggio che segue appare prima che la funzione **DDC/CI** sia disabilitata.



Quando il monitor accede a **Standby Mode (Modalità Standby)**, appare il messaggio che segue:



Se si preme un tasto diverso dal tasto di alimentazione, vengono visualizzati i seguenti messaggi, in base all'ingresso selezionato:



Se un cavo AN HDMI o DP non è collegato, è visualizzata una finestra di dialogo mobile come mostrato di seguito. Se lasciato in questo stato, il monitor accederà alla Standby Mode (Modalità Standby) dopo 4 minuti.



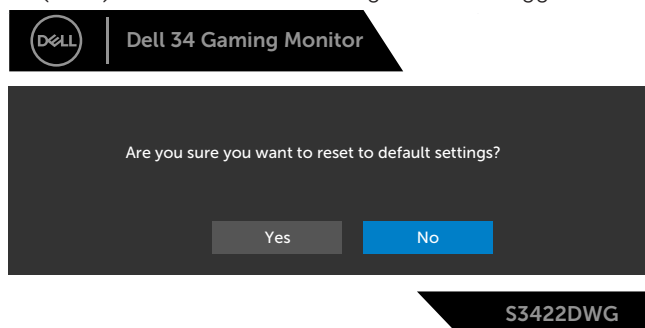
Oppure



Oppure



Selezionando la voce del menu OSD Factory Reset (Ripristino predefiniti) nella funzione Other (Altro), viene visualizzato il seguente messaggio:



Fare riferimento a [Risoluzione dei problemi](#) per altre informazioni.



Impostazione del monitor

Impostazione della risoluzione massima

Come si imposta la risoluzione massima del monitor:

In Windows 7, Windows 8, Windows 8.1 e Windows 10:

1. Solo per Windows 8 e Windows 8.1, selezionare il riquadro Desktop per passare al desktop classico.
2. Fare clic col tasto destro del mouse sul desktop e fare clic su **Screen Resolution (Risoluzione dello schermo)**.
3. Fare clic sull'elenco a discesa della risoluzione schermo e selezionare **3440 x 1440**.
4. Fare clic su **OK**.

Se tra le opzioni non si vede l'opzione **3440 x 1440**, sarà necessario aggiornare il driver della scheda video. Completare una delle seguenti procedure, in base al proprio tipo di computer:

Se si dispone di un PC o notebook Dell:

- Andare all'indirizzo www.dell.com/support, inserire il Service Tag del computer e scaricare il driver più aggiornato per la scheda video.

Se non si dispone di un computer Dell (notebook o PC):

- Andare al sito del supporto del proprio computer e scaricare i driver più aggiornati per la scheda video.
- Andare al sito della scheda video e scaricare i driver più aggiornati.

Se si dispone di un PC o notebook Dell con accesso ad Internet

- Andare all'indirizzo www.dell.com/support, inserire l'identificativo e scaricare il driver più aggiornato per la scheda video.
5. Dopo avere installato i driver per la scheda video, provare ad impostare di nuovo la risoluzione su **3440 x 1440**.

 **NOTA: Se non si riesce ad impostare la risoluzione su 3440 x 1440, mettersi in contatto con Dell per informazioni su una scheda video che supporti queste risoluzioni.**



Se non si dispone di PC, notebook o scheda video Dell

In Windows 7, Windows 8, Windows 8.1 e Windows 10:

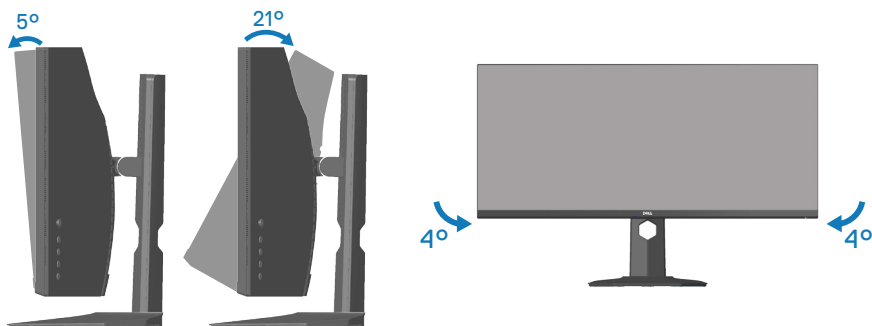
1. Solo per Windows 8 e Windows 8.1, selezionare il riquadro Desktop per passare al desktop classico.
2. Fare clic con il tasto destro del mouse sul desktop e fare clic su **Personalization (Personalizzazione)**.
3. Fare clic su **Change Display Settings (Cambia impostazioni display)**.
4. Fare clic su **Advanced Settings (Impostazioni avanzate)**.
5. Identificare il fornitore del controller video dalla descrizione nella parte superiore della finestra (ad esempio, NVIDIA, ATI, Intel, ecc.).
6. Fare riferimento al sito del fornitore della scheda video per il driver aggiornato (ad esempio, www.ATI.com O www.AMD.com).
7. Dopo avere installato i driver per la scheda video, provare ad impostare di nuovo la risoluzione su **3440 x 1440**.



Uso della funzione di inclinazione ed estensione verticale

- NOTA: Questi valori sono applicabili al supporto fornito in dotazione con il monitor. Per l'installazione con qualsiasi altro supporto, fare riferimento alla documentazione in dotazione con il supporto.

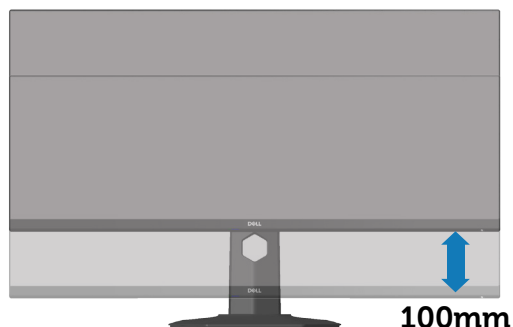
Estensione inclinazione



- NOTA: Il supporto è staccato quando il monitor è inviato dalla fabbrica.
- NOTA: L'angolo di inclinazione di questo monitor è compreso tra -4° e $+4^\circ$, non consente movimenti di rotazione.

Estensione verticale

- NOTA: Il supporto si può estendere verticalmente fino a 100 mm.



Risoluzione dei problemi

AVVISO: Prima di iniziare una qualsiasi delle procedure di questa sezione, osservare [Istruzioni per la sicurezza](#).

Diagnostica

Il monitor offre una funzione di diagnostica che consente di verificare se il monitor funziona correttamente. Se il collegamento tra monitor e computer è stato eseguito correttamente, ma lo schermo è scuro, eseguire la procedura di diagnostica attenendosi alle seguenti procedure:

1. Spegnerne computer e monitor.
2. Scollegare tutti i cavi video dal monitor. In tal modo, il computer non viene coinvolto.
3. Accendere il monitor.

Se il monitor funziona correttamente, rileva l'assenza di segnale e appare uno dei seguenti messaggi. In modalità di diagnostica, il LED di alimentazione rimane di colore bianco.



Oppure



Oppure



NOTA: Questa finestra di dialogo appare anche durante le normali operazioni di sistema se il cavo video è scollegato oppure danneggiato.

4. Spegnerne il monitor e collegare di nuovo il cavo video; accendere di nuovo computer e monitor.

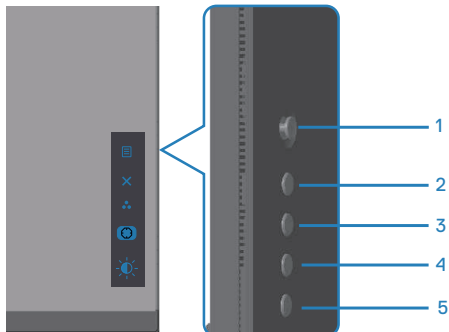
Se il monitor rimane vuoto dopo avere ricollegato i cavi, controllare il controller video ed il computer.



Diagnostica integrata

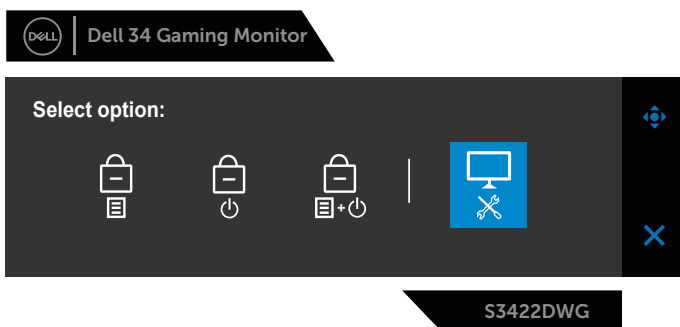
Il monitor ha uno strumento integrato di diagnostica che aiuta a determinare se l'anomalia dello schermo che si sta verificando è un problema inerente al monitor, oppure al computer e alla scheda video.

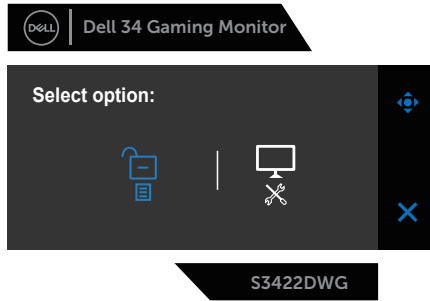
NOTA: La diagnostica integrata può essere eseguita solo quando il cavo video è scollegato ed il monitor è in modalità di diagnostica.




Per eseguire la diagnostica integrata:

1. Verificare che lo schermo sia pulito (niente polvere sulla superficie dello schermo).
2. Scollegare i cavi video dalla parte posteriore del computer o del monitor. Il monitor entra in modalità di diagnostica.
3. Tenere premuto il tasto Exit (Esci) (tasto 5) per quattro secondi per accedere al menu OSD lock (Blocco OSD)/OSD unlock (Sblocco OSD).





4. Selezionare l'icona  per eseguire la diagnostica integrata.
5. Ricercare con attenzione le anomalie sullo schermo.
6. Premere di nuovo il tasto Right (Destra) (tasto 1) sul pannello posteriore. Il colore dello schermo cambia in grigio.
7. Ricercare le anomalie sullo schermo.
8. Ripetere le istruzioni dei punti 6 e 7 per controllare lo schermo con schermate di colore rosso, verde, blu, nero, bianco e test diagnostico.

Il test è completato quando appare la schermata di test diagnostico. Premere di nuovo il tasto Up (Su) (tasto 1) per uscire.

Se non vengono rilevate anomalie sullo schermo dopo l'uso dello strumento di diagnostica interna, il monitor è funzionante. Controllare la scheda video e il computer.

Problemi comuni

La tabella che segue contiene informazioni generali sui problemi comuni del monitor che si potrebbero riscontrare e loro relative soluzioni:

Sintomi comuni	Soluzioni possibili
Nessun segnale video/LED di alimentazione spento	<ul style="list-style-type: none"> ● Assicurarsi che il cavo video che collega il monitor al computer sia collegato in modo appropriato. ● Verificare che la presa di corrente funzioni in modo appropriato usando un'altra apparecchiatura elettrica. ● Assicurarsi che il tasto di alimentazione sia stato premuto. ● Assicurarsi che venga selezionata la corretta sorgente di ingresso usando il menu Input Source (Origine ingresso) .



Nessun segnale video/LED di alimentazione acceso	<ul style="list-style-type: none"> • Aumentare i controlli di luminosità e contrasto utilizzando il menu OSD. • Eseguire la funzione di diagnostica del monitor. • Controllare che nessun pin del connettore cavo video sia piegato. • Eseguire la diagnostica integrata. • Assicurarsi che venga selezionata la corretta sorgente di ingresso usando il menu Input Source (Origine ingresso).
Messa a fuoco mediocre	<ul style="list-style-type: none"> • Eliminare le prolunghie dei cavi video. • Ripristinare il monitor sulle impostazioni predefinite (Factory Reset (Ripristino predefiniti)). • Cambiare la risoluzione video sulle proporzioni corrette.
Video tremolante	<ul style="list-style-type: none"> • Ripristinare il monitor sulle impostazioni predefinite (Factory Reset (Ripristino predefiniti)). • Controllare i fattori ambientali. • Collocare il monitor in un'altra stanza e controllare di nuovo.
Pixel mancanti	<ul style="list-style-type: none"> • Accendere e spegnere, ciclicamente. • I pixel che restano sempre spenti sono una caratteristica normale della tecnologia LCD. • Per altre informazioni sulla qualità del monitor e sulla Pixel Policy Dell, consultare il sito Dell Support all'indirizzo: www.dell.com/support/monitors.
Pixel bloccati	<ul style="list-style-type: none"> • Accendere e spegnere, ciclicamente. • I pixel che restano sempre spenti sono una caratteristica normale della tecnologia LCD. • Per altre informazioni sulla qualità del monitor e sulla Pixel Policy Dell, consultare il sito Dell Support all'indirizzo: www.dell.com/support/monitors
Problemi di luminosità	<ul style="list-style-type: none"> • Ripristinare il monitor sulle impostazioni predefinite (Factory Reset (Ripristino predefiniti)). • Regolare la luminosità ed il contrasto usando il menu OSD.
Distorsione geometrica	<ul style="list-style-type: none"> • Ripristinare il monitor sulle impostazioni predefinite (Factory Reset (Ripristino predefiniti)). • Regolare il controllo orizzontale e verticale utilizzando il menu OSD.



Righe verticali/orizzontali	<ul style="list-style-type: none"> ● Ripristinare il monitor sulle impostazioni predefinite (Factory Reset (Ripristino predefiniti)). ● Eseguire la procedura di diagnostica e controllare se queste righe sono presenti anche nella modalità di diagnostica. ● Controllare che nessun pin del connettore cavo video sia piegato. ● Eseguire la diagnostica integrata.
Problemi di sincronizzazione	<ul style="list-style-type: none"> ● Ripristinare il monitor sulle impostazioni predefinite (Factory Reset (Ripristino predefiniti)). ● Eseguire la procedura di diagnostica e controllare se i problemi di questo tipo sono presenti anche nella modalità di diagnostica. ● Controllare che nessun pin del connettore cavo video sia piegato. ● Riavviare il computer in modalità provvisoria.
Questioni relative alla sicurezza	<ul style="list-style-type: none"> ● Non eseguire alcuna delle procedure di risoluzione dei problemi. ● Chiamare immediatamente Dell.
Problemi non costanti	<ul style="list-style-type: none"> ● Assicurarsi che il cavo video che collega il monitor al computer sia collegato e fissato in modo appropriato. ● Ripristinare il monitor sulle impostazioni predefinite (Factory Reset (Ripristino predefiniti)). ● Eseguire la procedura di diagnostica e controllare se i problemi di questo tipo sono presenti anche nella modalità di diagnostica.
Mancano i colori	<ul style="list-style-type: none"> ● Eseguire la funzione di diagnostica del monitor. ● Assicurarsi che il cavo video che collega il monitor al computer sia collegato e fissato in modo appropriato. ● Controllare che nessun pin del connettore cavo video sia piegato.



Colori sbagliati	<ul style="list-style-type: none"> • Provare diverse Preset Modes (Modalità Preimpostate) nel menu OSD Impostazioni Color (Colore). Regolare il valore R/G/B dell'opzione Custom Color (Colore personalizzato) nel menu OSD Impostazioni Color (Colore). • Cambiare Input Color Format (Formato ingresso colore) su RGB o YPbPr nel menu OSD Impostazioni Color (Colore). • Eseguire la diagnostica integrata.
Sovrimpressioni dell'immagine dopo avere lasciato sullo schermo per un periodo prolungato un'immagine statica	<ul style="list-style-type: none"> • Consente di impostare lo spegnimento dello schermo dopo alcuni minuti di inattività dello schermo. Possono essere regolati nelle opzioni alimentazione di Windows o nell'impostazione Risparmio energia Mac. • In alternativa, usare uno screensaver dinamico.
Video Ghosting (Ghosting) or Overshooting (Sforamento)	<ul style="list-style-type: none"> • Modificare Response Time (Tempo di risposta) nel menu OSD Display (Schermo) su Normal (Normale), Fast (Veloce) o Extreme (Estremo) a seconda dell'applicazione e dell'utilizzo.




Problemi specifici del prodotto

Sintomi specifici	Soluzioni possibili
L'immagine dello schermo è troppo piccola	<ul style="list-style-type: none">● Selezionare l'impostazione Aspect Ratio (Proporzioni) nel menu OSD impostazioni Display (Schermo).● Ripristinare il monitor sulle impostazioni predefinite (Factory Reset (Ripristino predefiniti)).
Impossibile regolare il monitor utilizzando i tasti della parte inferiore del pannello	<ul style="list-style-type: none">● Spegnere il monitor, scollegare il cavo d'alimentazione, ricollegarlo e poi riaccendere il monitor.● Controllare se il menu OSD è bloccato. In tal caso, per sbloccare tenere premuto il tasto Menu per 6 secondi.
Nessun segnale di ingresso quando sono premuti i controlli	<ul style="list-style-type: none">● Controllare la sorgente del segnale. Assicurarsi che il computer non sia in modalità standby o di sospensione spostando il mouse o premendo un tasto qualsiasi della tastiera.● Controllare se il cavo video è collegato in modo appropriato. Scollegare e ricollegare il cavo video, se necessario.● Ripristinare il computer o il lettore video.
L'immagine non riempie lo schermo.	<ul style="list-style-type: none">● A causa dei diversi formati video (rapporto proporzioni) dei DVD, il monitor potrebbe non essere in grado di visualizzare le immagini a schermo intero.● Eseguire la diagnostica integrata.



Appendice

Istruzioni per la sicurezza

 **AVVISO: L'utilizzo dei controlli, delle regolazioni o delle procedure in modo diverso da quello specificato in questo documento può esporre a scosse elettriche, pericoli elettrici e/o pericoli meccanici.**

Fare riferimento a **Informazioni sulla sicurezza, ambientali e di carattere regolamentare (SERI)** per informazioni sulle istruzioni per la sicurezza.

Dichiarazione FCC (solo Stati Uniti) ed altre informazioni sulle normative

Per l'avviso FCC ed altre informazioni sulle normative, fare riferimento al sito sulla conformità alle normative all'indirizzo www.dell.com/regulatory_compliance


Osservare le presenti istruzioni di sicurezza per ottenere prestazioni ottimali e una lunga durata del monitor:

1. La presa a muro deve trovarsi in prossimità dell'apparecchiatura ed essere di facile accesso.
2. L'apparecchiatura può essere installata a parete o a soffitto in posizione orizzontale.
3. Il monitor è dotato di una spina a tre dentelli con messa a terra, dove il terzo dentello serve per la messa a terra.
4. Non utilizzare questo prodotto vicino all'acqua.
5. Leggere con attenzione queste istruzioni. Conservare questo documento per riferimenti futuri. Attenersi a tutte le avvertenze ed istruzioni riportate sul prodotto.
6. L'eccessiva pressione sonora degli auricolari e delle cuffie può causare la perdita dell'udito. La regolazione dell'equalizzatore al massimo aumenta la tensione di uscita degli auricolari e delle cuffie e quindi il livello di pressione sonora.



Contattare Dell

Per i clienti degli Stati Uniti: chiamare il numero 800-WWW-DELL (800-999-3355).

 **NOTA:** Se non si ha una connessione ad Internet attiva, le informazioni di contatti si possono trovare sulla fattura d'acquisto, sulla bolla d'accompagnamento del prodotto oppure nel catalogo dei prodotti Dell.

Dell fornisce diversi tipi di supporto e di servizi in linea e telefonici. La disponibilità varia in base ai paesi ed ai prodotti, ed alcuni servizi potrebbero non essere disponibili nella propria zona.

Per ottenere il supporto Monitor online:

1. Visitare il sito www.dell.com/support/monitors

Per contattare Dell per la vendita, l'assistenza tecnica o il servizio al cliente:

1. Visitare il sito www.dell.com/support
2. Verificare il proprio paese o la zona nel menu a discesa **Choose A Country/Region (Scelta Paese/Zona)** in basso nella pagina.
3. Fare clic su **Contact Us (Contattateci)** sulla sinistra della pagina.
4. Selezionare il collegamento al servizio o al supporto appropriato in base alle proprie necessità.
5. Scegliere il metodo più comodo con cui mettersi in contatto con Dell.

Database dei prodotti dell'UE per l'etichetta energetica e la scheda informativa del prodotto

S3422DWG: <https://eprel.ec.europa.eu/qr/463492>



Rischio di stabilità.

Il prodotto potrebbe cadere, provocando gravi lesioni personali o morte. Per evitare lesioni, questo prodotto deve essere fissato saldamente al pavimento/alla parete secondo le istruzioni di installazione.

Un prodotto potrebbe cadere, provocando gravi lesioni personali o morte. Molte lesioni, in particolare ai bambini, possono essere evitate adottando semplici precauzioni come:

Utilizzare SEMPRE armadi o supporti oppure metodi di installazione consigliati dal produttore del set di prodotti.

Utilizzare SEMPRE mobili che possano sostenere in sicurezza il prodotto.

Assicurarsi SEMPRE che il prodotto non sporga dal bordo del mobile di supporto.

Istruire SEMPRE i bambini sui pericoli derivanti dall'arrampicarsi sui mobili per raggiungere il prodotto o i suoi comandi.

Disporre SEMPRE i cavi collegati al prodotto in modo che non possano essere calpestati, tirati o afferrati.

NON collocare mai un prodotto in una posizione instabile.

NON posizionare mai il prodotto su mobili alti (ad esempio, armadi o librerie) senza ancorare sia il mobile che il prodotto ad un supporto adeguato.

NON posizionare mai il prodotto su tessuti o altri materiali che potrebbero trovarsi tra il prodotto e il mobile di supporto.

NON posizionare mai oggetti che potrebbero indurre i bambini a arrampicarsi, come giocattoli e telecomandi, sulla parte superiore del prodotto o sui mobili su cui è posizionato il prodotto.

Se il prodotto esistente viene conservato e ricollocato, si devono applicare le stesse considerazioni di cui sopra.

