

# Dell UltraSharp 43 Monitor 4K USB-C Dell Display Manager Guida all'uso





**NOTA:** UNA NOTA segnala informazioni importanti che aiutano a fare un migliore utilizzo del proprio display.

**Copyright © 2019 Dell Inc. o le sue consociate. Tutti i diritti riservati.** Dell, EMC, e gli altri marchi sono tutti marchi registrati di Dell Inc. o delle sue consociate. Gli altri marchi possono essere marchi registrati dei rispettivi proprietari.

2019 – 12

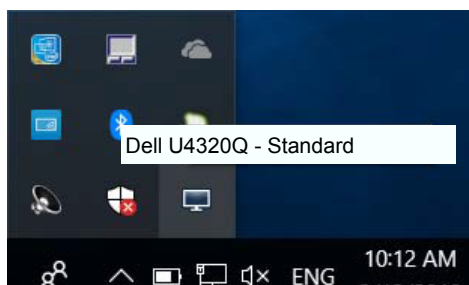
Rev. A00

# Indice

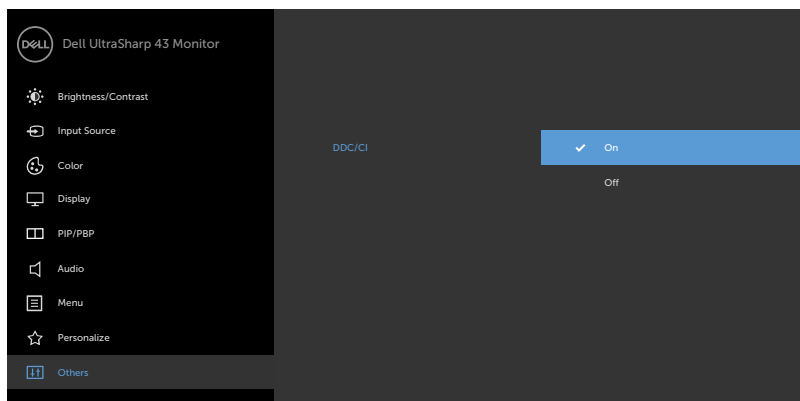
Panoramica .....	4
Usare la finestra di dialogo Impostazioni rapide .....	5
Impostare la funzioni di visualizzazione di base .....	6
Assegnare le Modalità predefinite alle applicazioni .....	8
Organizzazione delle finestre con Easy Arrange .....	9
Gestione di vari ingressi video .....	11
Applicare le funzioni di conservazione dell'energia .....	14
Altri tasti di scelta rapida .....	15
Ripristino delle posizioni dell'applicazione .....	16
Collegare DDM alla finestra attiva (solo Window 10) .....	18
Risoluzione dei problemi .....	19

# Panoramica

**Dell Display Manager** è un'applicazione di Windows utilizzata per la gestione di un display o di un gruppo di display. Consente la regolazione manuale dell'immagine visualizzata, l'assegnazione di impostazioni automatiche, il risparmio energetico, l'organizzazione delle finestre, la rotazione delle immagini e altre funzioni sui modelli Dell selezionati. Una volta installato, **Dell Display Manager** viene eseguito ogni volta che si avvia il computer e la relativa icona si trova nella barra delle applicazioni. Le informazioni sui display collegati al computer vengono visualizzate quando si passa sopra l'icona nella barra delle applicazioni con il puntatore del mouse.

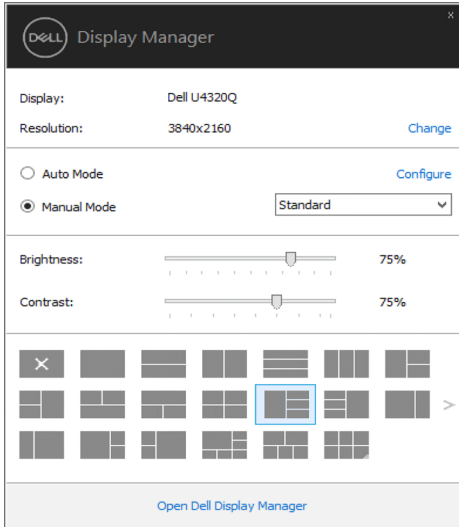


**NOTA:** Dell Display Manager deve utilizzare il canale DDC/CI per comunicare con il display. Assicurarsi che DDC/CI sia abilitato nel menu come segue.



# Usare la finestra di dialogo Impostazioni rapide

Facendo clic sull'icona di **Dell Display Manager** nella barra delle notifiche viene visualizzata la finestra di dialogo Impostazioni rapide. Quando al sistema sono collegati più display Dell supportati, tramite il menu a disposizione è possibile selezionare un display specifico. La finestra di dialogo Impostazioni rapide consente di regolare in modo semplice i livelli di Luminosità e Contrasto del display. È possibile selezionare manualmente una modalità preimpostata o abilitare la selezione automatica della modalità preimpostata in base all'applicazione attiva.



La finestra di dialogo Impostazioni rapide consente inoltre di accedere all'interfaccia utente avanzata di Dell Display Manager utilizzata per regolare le funzioni di base, configurare la Modalità automatica e accedere ad altre funzioni.

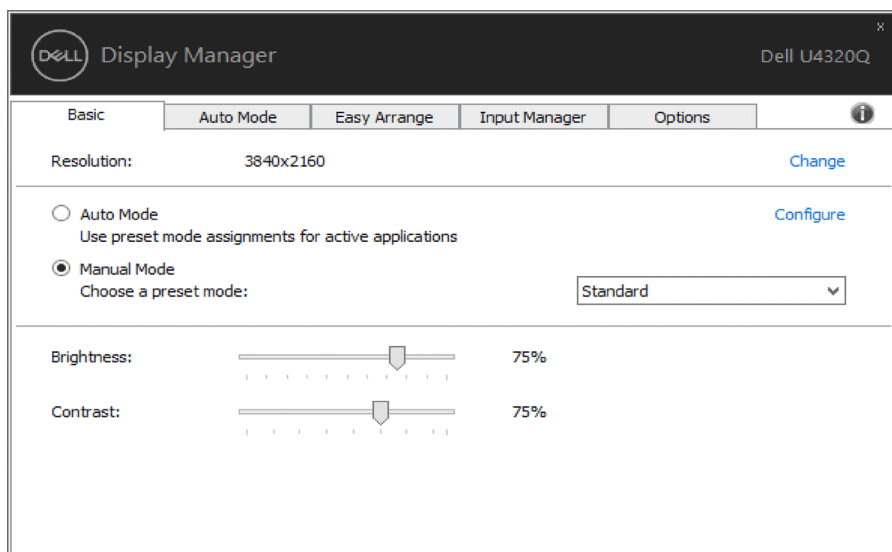
## **NOTA:**

Caratteristica	Funzione	Descrizione
DDM rapido Accesso	Tasto rapido per richiamare l'interfaccia utente DDM	<ul style="list-style-type: none"><li>• Ctrl+Maiusc+D</li><li>• Utilizzare il tasto Pagina s /Pagina giù o fare clic su "&gt;" per scorrere tutti i layout di Easy Arrange.</li></ul>
	Comando individuale ingresso monitor multiplo impostazione del monitor	<ul style="list-style-type: none"><li>• Dalla casella a discesa per selezionare il monitor, sul monitor selezionato viene visualizzato il logo Dell.</li><li>• Eseguire la funzione di diagnostica del monitor.</li><li>• Spostare l'interfaccia utente DDM sul monitor da controllare.</li><li>• Premere Ctrl+Maiusc+D per visualizzare la miniUI sotto il puntatore del mouse.</li></ul>

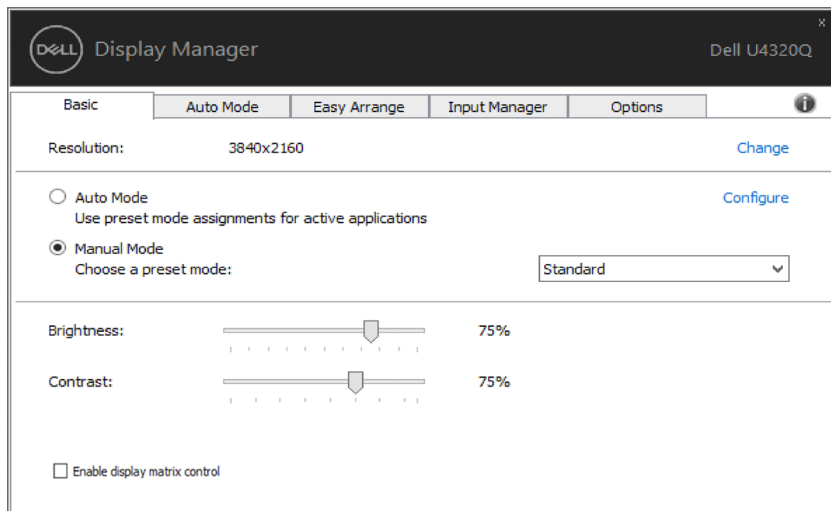
## Impostare la funzioni di visualizzazione di base

Utilizzando il menu nella scheda Di base è possibile applicare manualmente la Modalità predefinita per il display selezionato. In alternativa, può essere attivata la Modalità automatica. La Modalità automatica provoca l'applicazione automatica della Modalità predefinita quando sono attive applicazioni specifiche. Sullo schermo viene temporaneamente visualizzato un messaggio che indica la modalità preimpostata selezionata.

La Luminosità e il Contrasto del display selezionato possono anche essere regolate direttamente dalla scheda Di base.




**NOTA:** Quando si collegano più monitor Dell, selezionare "Enable display matrix control" (Abilita controllo matrice schermo) per applicare i controlli di luminosità, contrasto e preimpostazioni di colore a tutti i monitor.

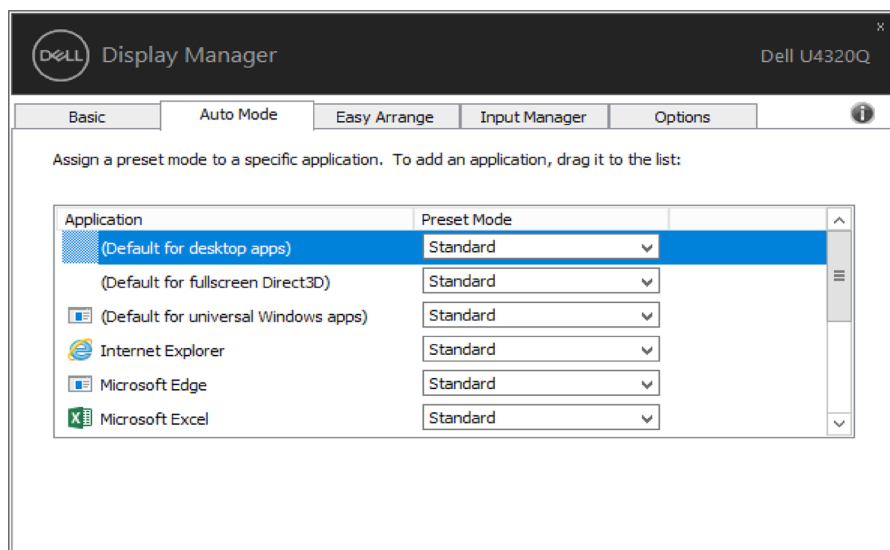


# Assegnare le Modalità predefinite alle applicazioni

La scheda Modalità automatica consente di associare una Modalità predefinita specifica con un'applicazione specifica e di applicarla automaticamente. Quando la Modalità automatica è attiva, **Dell Display Manager** passa automaticamente alla Modalità predefinita corrispondente tutte le volte che viene attivata l'applicazione associata. La Modalità predefinita assegnata ad una particolare applicazione può essere la stessa su ciascuna display collegato, o può variare da display a display.

**Dell Display Manager** è preconfigurato per molte delle applicazioni più conosciute. Per aggiungere una nuova applicazione all'elenco assegnazioni, è sufficiente trascinare l'applicazione dal desktop, menu Start di Windows o altro posto, e trascinarla nell'elenco corrente.

 **NOTA:** le assegnazioni della Modalità predefinita su batch di file, script e loader, così come file non eseguibili, ad esempio archivi zip o file di pacchetto, non sono supportati e non saranno influenzati.

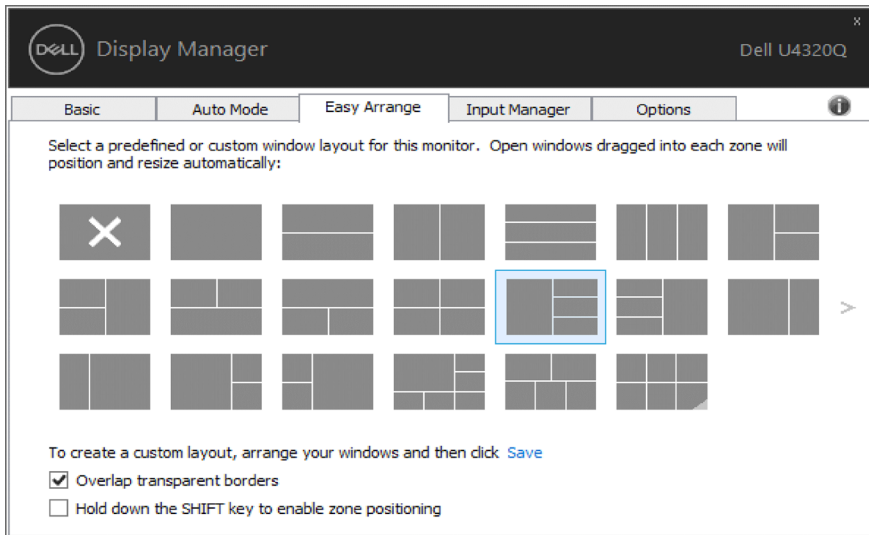





# Organizzazione delle finestre con Easy Arrange

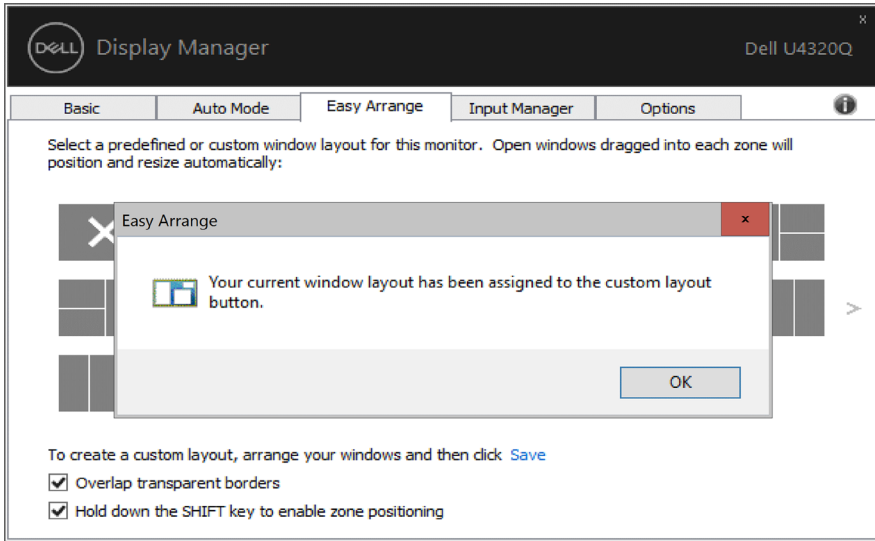
Alcuni modelli Dell dispongono di **Easy Arrange**, che consente l'organizzazione del desktop del display selezionato in vari layout di finestra predefiniti o personalizzati. Quando si attiva Easy Arrange, è possibile riposizionare o ridimensionare automaticamente le finestre per riempire determinate parti all'interno del layout della finestra.

Per avviare **Easy Arrange**, scegliere un display target e selezionare uno dei layout predefiniti. Le aree di quel layout vengono visualizzate momentaneamente sul display. Successivamente, trascinare una finestra aperta sul display. Mentre si trascina la finestra, viene visualizzato il layout della finestra attuale e una parte attiva viene evidenziata quando la finestra passa sopra di essa. In qualsiasi momento, trascinare la finestra nella regione attiva per posizionarla.

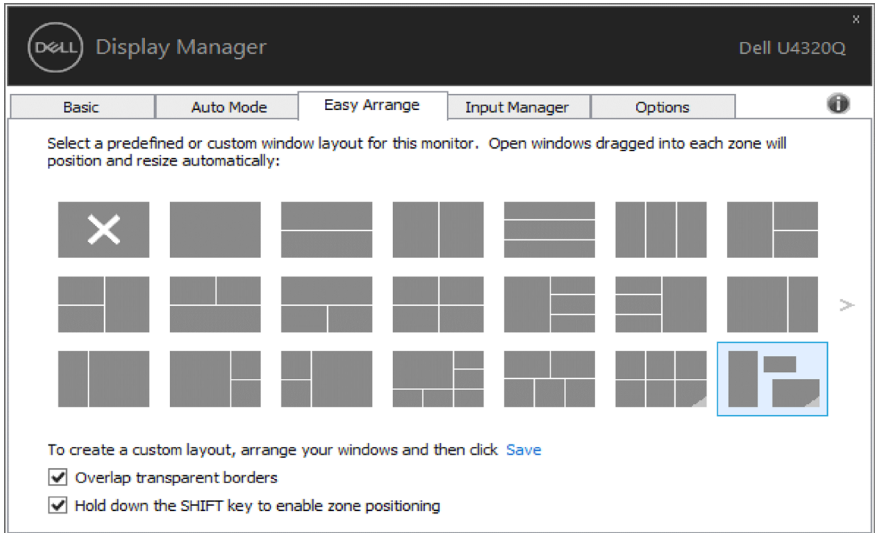


Per creare un layout di finestra personalizzato, ridimensionare e posizionare le finestre (max. 10) sul desktop, quindi fare clic sul link **Salva** in **Easy Arrange**. Le dimensioni e la posizione delle finestre viene salvato come layout personalizzato, di cui viene creata la relativa icona.

 **NOTA:** Questa opzione non salva né ricorda le applicazioni aperte. Vengono salvate solo le dimensioni e la posizione delle finestre.



Per utilizzare il layout personalizzato, selezionare il layout personalizzato. Per eliminare il layout personalizzato attualmente salvato, chiudere tutte le finestre del desktop, quindi fare clic sul link **Salva** in **Easy Arrange**.

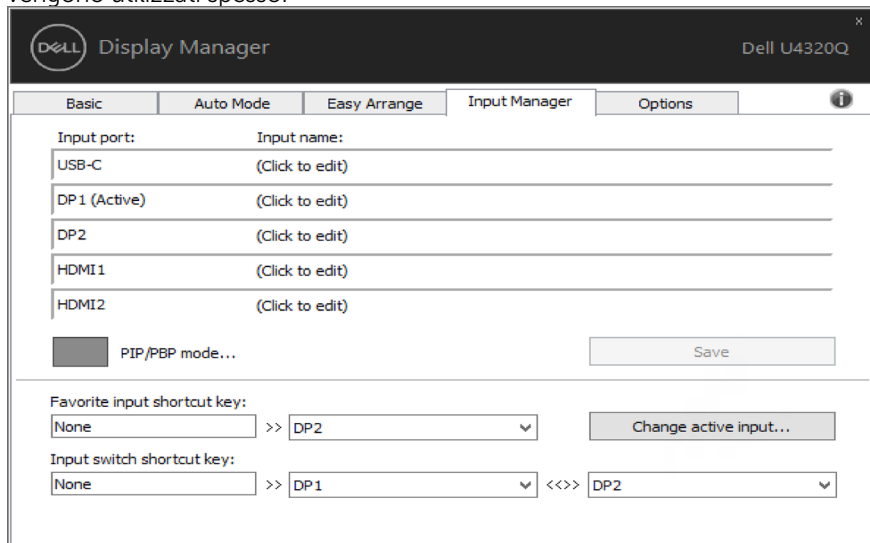


## Gestione di vari ingressi video

La scheda Input Manager (Manager ingressi) fornisce metodi pratici per gestire più ingressi video collegati al monitor Dell. Semplifica la commutazione tra gli ingressi mentre si lavora con vari computer.

Sono elencate tutte le porte di ingresso disponibili sul monitor. È possibile fornire un nome ad ogni ingresso. Salvare le modifiche dopo l'editing.

È possibile definire un tasto di scelta rapida per passare rapidamente all'ingresso preferito e un altro tasto di scelta rapida per passare rapidamente tra due ingressi, se vengono utilizzati spesso.










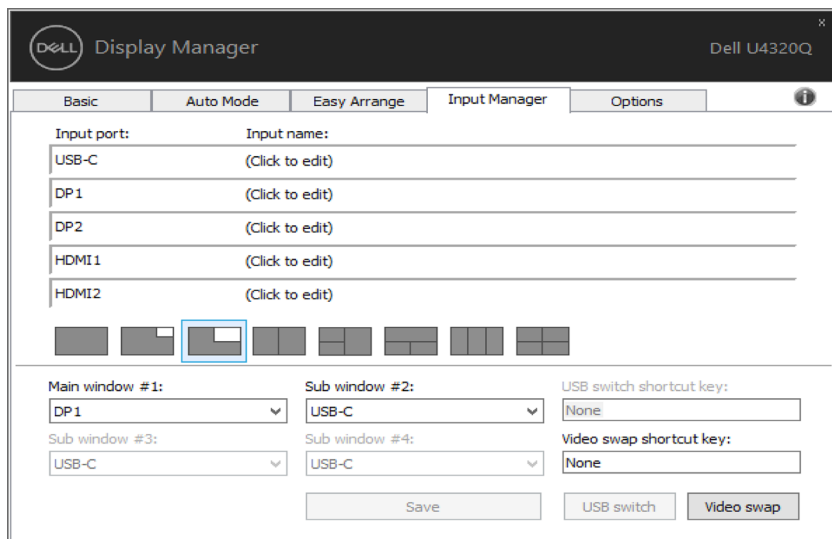
The screenshot displays the Dell Display Manager software interface, specifically the 'Input Manager' tab for a Dell U4320Q monitor. The interface is organized into several sections:

- Navigation:** Tabs for 'Basic', 'Auto Mode', 'Easy Arrange', 'Input Manager' (selected), and 'Options'.
- Input Port Configuration:** A table listing available input ports and their names.

Input port:	Input name:
USB-C	(Click to edit)
DP1 (Active)	(Click to edit)
DP2	(Click to edit)
HDMI1	(Click to edit)
HDMI2	(Click to edit)
- PIP/PBP Mode:** A dropdown menu currently set to 'None' and a 'Save' button.
- Shortcut Keys:** Two sections for defining keyboard shortcuts:
  - Favorite input shortcut key:** A dropdown set to 'None' followed by a '>>' symbol and a dropdown menu set to 'DP2', with a 'Change active input...' button.
  - Input switch shortcut key:** A dropdown set to 'None' followed by a '>>' symbol and a dropdown menu set to 'DP1', then '<<>>' and another dropdown menu set to 'DP2'.

È possibile utilizzare la modalità PIP/PBP per regolare le dimensioni PIP di Piccolo e Grande, la modalità finestra PBP 2, la modalità finestra PBP 3 2, la modalità finestra PBP 3 3, la modalità finestra PBP 3 1, la finestra PBP 4.

PIP		Piccole dimensioni PIP
		Grandi dimensioni PIP
PBP		Finestra PBP 2
		Modalità finestra PBP 3 3
		Modalità finestra PBP 3 2
		Modalità finestra PBP 3 1
		Finestra PBP 4



**Dell Display Manager** Dell U4320Q

Basic Auto Mode Easy Arrange **Input Manager** Options

Input port: Input name:

USB-C (Click to edit)

DP 1 (Click to edit)

DP 2 (Click to edit)

HDMI 1 (Click to edit)

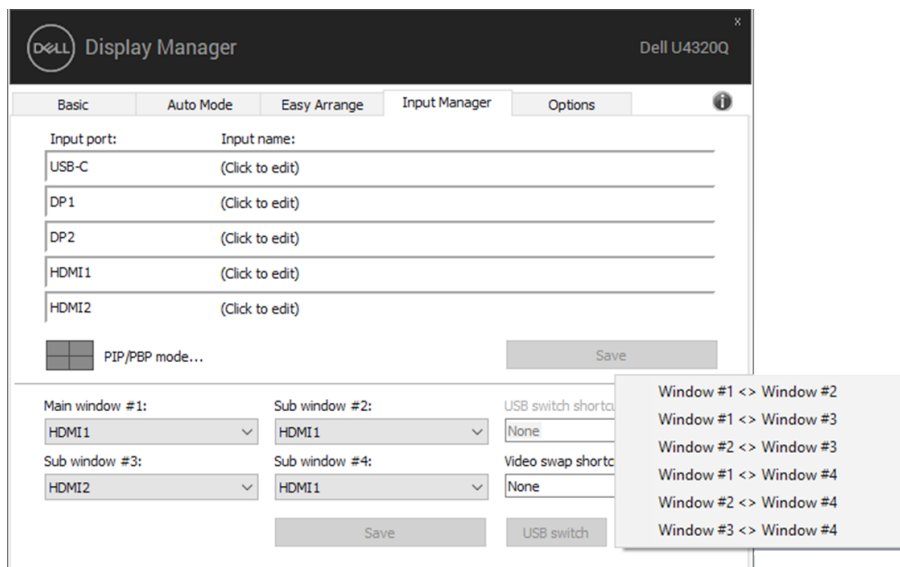
HDMI 2 (Click to edit)

Main window #1: DP 1 Sub window #2: USB-C USB switch shortcut key: None

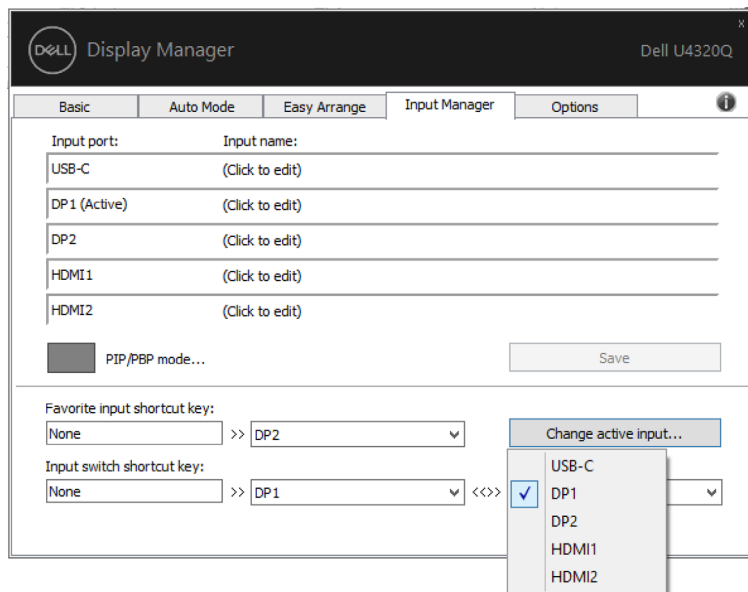
Sub window #3: USB-C Sub window #4: USB-C Video swap shortcut key: None

Save USB switch Video swap

Nel caso in cui due input debbano scambiare le posizioni delle loro finestre, il pulsante **'Commutazione video'** fornisce una serie di coppie definite per una rapida selezione.



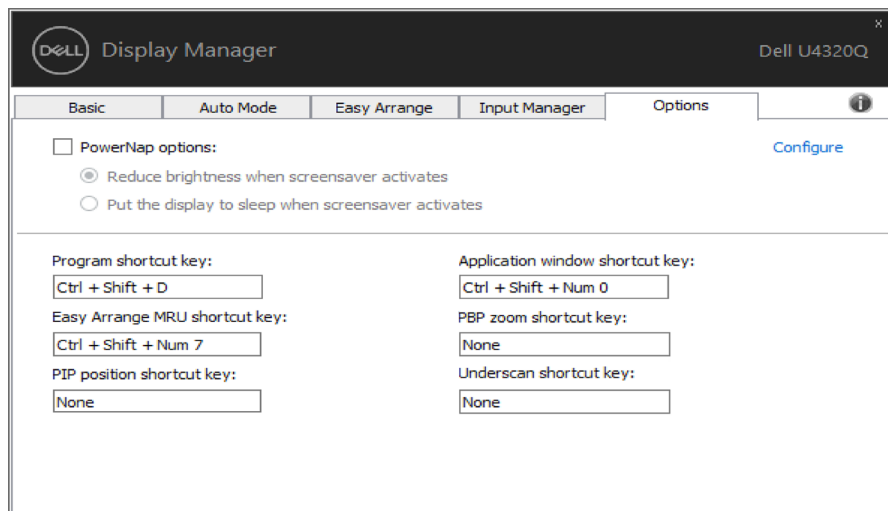
Si può usare l'elenco a discesa per passare tra una sorgente in ingresso e l'altra.



**NOTA:** DDM comunica con il monitor anche quando il monitor visualizza video di un altro computer. È possibile installare DDM sul computer utilizzato di frequente e controllare da esso la commutazione degli ingressi. È inoltre possibile installare DDM su altri computer collegati al monitor.

## Applicare le funzioni di conservazione dell'energia

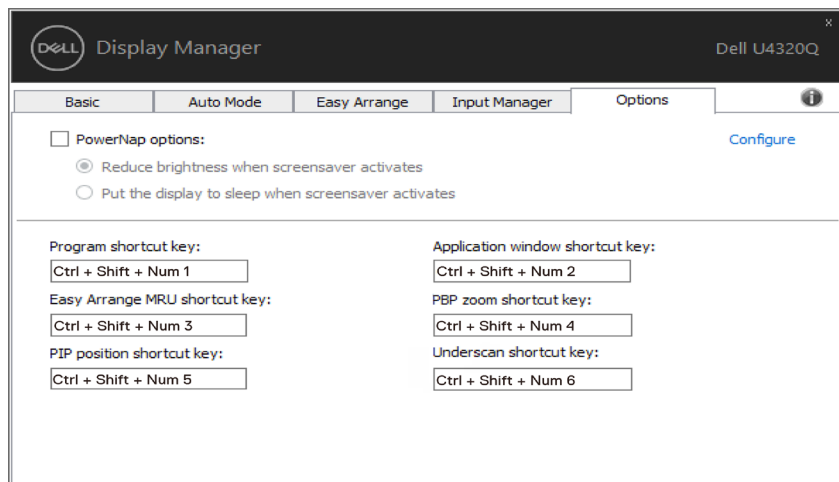
Sui modelli Dell supportati, è disponibile una scheda Opzioni per fornire le opzioni di risparmio energetico PowerNap. **Quando** si attiva lo screensaver, la luminosità del display può essere automaticamente impostata al livello minimo oppure il display entra in sospensione per ottenere un ulteriore risparmio energetico.



## Altri tasti di scelta rapida

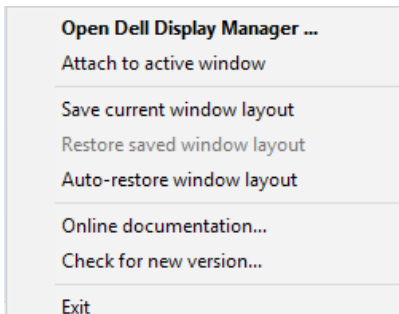
I tasti di scelta rapida possono essere definiti per le operazioni seguenti. È possibile definire i tasti di scelta rapida per un accesso rapido per eseguire queste operazioni:

- ♦ **Tasto di scelta rapida del programma:** per aprire rapidamente la finestra di dialogo **Impostazioni rapide**.
- ♦ **Tasto di scelta rapida MRU di Easy Arrange:** per applicare rapidamente i 5 layout di finestra utilizzati di recente.
- ♦ **Tasto di scelta rapida Posizione PIP:** per applicare rapidamente la posizione secondaria PIP della posizione della finestra in alto a sinistra, in alto a destra, in basso a destra o in basso a sinistra.
- ♦ **Tasto di scelta rapida della finestra dell'applicazione:** per avviare rapidamente un menu rapido in Modalità predefinite e Posizione.
- ♦ **Tasto di scelta rapida Zoom PBP:** per applicare rapidamente lo zoom PBP (\*applicabile solo in PBP a 4 finestre).
- ♦ **Tasto di scelta rapida Sottoscansione:** per applicare rapidamente la riduzione del 2% per coprire problemi di informazioni mancanti sul bordo del pannello.

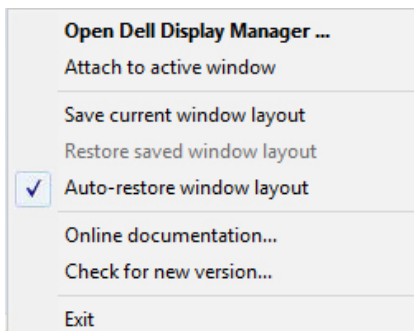


# Ripristino delle posizioni dell'applicazione

DDM consente di ripristinare le finestre dell'applicazione nelle relative posizioni quando si ricollega il computer ai monitor. È possibile accedere rapidamente a questa funzione facendo clic con il tasto destro sull'icona DDM sulla barra delle notifiche.

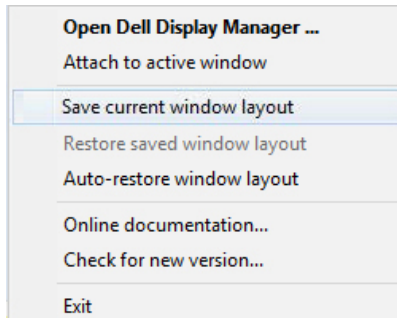


Se si seleziona **"Ripristino automaticamente del layout delle finestre"** le posizioni delle finestre dell'applicazione vengono rilevate e memorizzate da DDM. DDM porta automaticamente le finestre dell'applicazione nelle relative posizioni originali quando si ricollega il computer ai monitor.




Per tornare al layout preferito una volta spostate le finestre dell'applicazione, è possibile utilizzare prima **"Salva il layout delle finestre attuale"**, quindi **"Ripristina il layout delle finestre salvato"**.





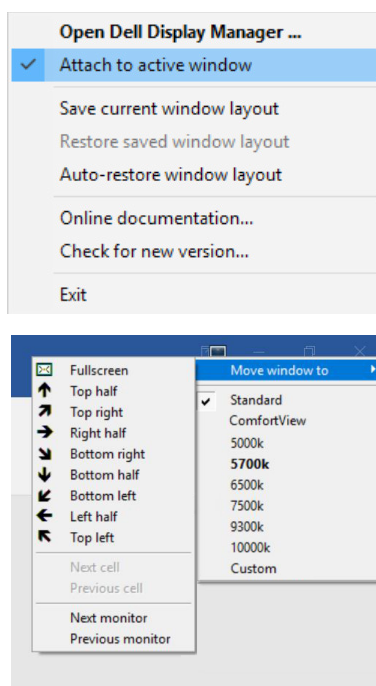
Nel caso in cui sia necessario sostituire un monitor in una configurazione di matrice del monitor, è possibile salvare il layout delle finestre prima della sostituzione e ripristinare il layout dopo l'installazione di un nuovo monitor.

 **NOTA: È necessario mantenere in esecuzione le applicazioni per utilizzare queste funzioni. DDM non avvia le applicazioni.**

## Collegare DDM alla finestra attiva (solo Window 10)

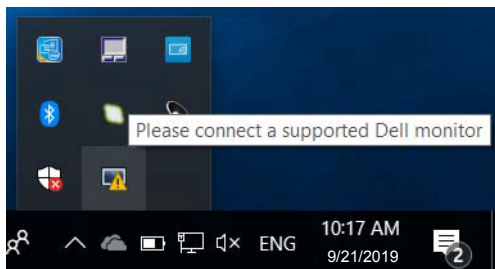
L'icona DDM può essere collegata alla finestra attiva su cui si sta lavorando. Fare clic sull'icona per accedere facilmente alle funzioni seguenti.

Caratteristica	Funzione	Descrizione
Collegare DDM alla finestra attiva (solo Window 10)	Cambiare preimpostazione o bloccare su partizioni diverse	<ul style="list-style-type: none"><li>L'icona DDM è collegata alla finestra attiva e l'utente può facilmente cambiare la posizione della finestra, cambiare la modalità di preselezione del colore e associare la modalità di preimpostazione automatica.</li></ul>
	Attivazione del tasto di scelta rapida	<ul style="list-style-type: none"><li>In una finestra dell'app in esecuzione, premendo <b>Ctrl+Maiusc+Ins</b> si attiva anche il menu DDM collegato.</li></ul>
	Spostare la finestra dell'app tra le celle di <b>Easy Arrange</b>	<ul style="list-style-type: none"><li>Inviare la finestra dell'app alla cella <b>Easy Arrange</b> precedente/successiva.</li></ul>
	Spostare la finestra dell'app tra i monitor	<ul style="list-style-type: none"><li>Inviare la finestra dell'app al monitor precedente/successivo.</li></ul>

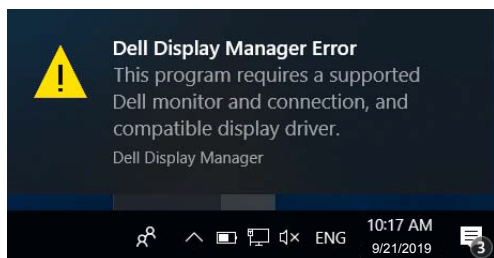


# Risoluzione dei problemi

Se DDM non può funzionare con il display, DDM mostra l'icona di seguito nella barra di notifica.



Facendo clic sull'icona, DDM mostra un messaggio di errore più dettagliato.



DDM funziona solo con display Dell. I display di altre marche non sono supportati da DDM.

Se DDM non è in grado di rilevare e/o comunicare con un display Dell supportato, effettuare le azioni di seguito per la risoluzione dei problemi:

1. Assicurarsi che il cavo video sia correttamente collegato al display e al PC, in particolare i connettori devono essere saldamente inseriti in posizione.
2. Controllare l'OSD del display per assicurarsi che DDC/CI sia abilitato.
3. Assicurarsi di disporre del driver corretto e più recente del display dal fornitore della scheda video (Intel, AMD, NVidia, ecc.). Il driver del display è spesso la causa del problema di DDM.
4. Rimuovere le docking station, le prolunghe o i convertitori tra il display e le porte video. Alcune prolunghe, hub o convertitori economici potrebbero non supportare correttamente DDC/CI e causare problemi di DDM. Aggiornare il driver del dispositivo se è disponibile la versione più recente.
5. Riavviare il sistema.

DDM potrebbe non funzionare con i seguenti display:

- Modelli di display Dell precedenti all'anno 2013 e serie D di display Dell. Per ulteriori

informazioni, consultare i siti web dell'assistenza Dell Support

- Display giochi che utilizzano la tecnologia G-sync basati su Nvidia
- Display virtuali e wireless non supportano DDC/CI
- Alcuni modelli precedenti di display DP 1.2, potrebbe essere necessario disabilitare MST/DP 1.2 utilizzando l'OSD del display

Se il PC è connesso a Internet, viene inviato un messaggio quando è disponibile una versione più recente dell'applicazione DDM. Si consiglia di scaricare e installare l'applicazione DDM più recente.

Potrebbe essere necessario inoltre controllare la presenza di una nuova versione facendo clic sul tasto destro sull'icona DDM tenendo premuto il tasto 'MAIUSC'.

