



DOCKING STATION USB-C™ CON EXTENDER VIDEO WIRELESS, 8 PORTE



Manuale utente

DA-70890

Introduzione

La docking station DIGITUS® in due parti trasmette segnali video Full HD a distanze fino a 10 m. Questi segnali video possono essere visualizzati sulla connessione HDMI® e VGA in parallelo. Inoltre, i segnali audio possono essere captati attraverso il connettore jack da 3,5 mm esistente, poiché un cavo VGA non può trasmettere alcun segnale audio.

L'unità trasmittente e quella ricevente si fondono elegantemente in un'unica unità grazie al supporto magnetico integrato. Quando la connessione è terminata, la docking station può essere utilizzata come extender video.

L'unità trasmittente può essere utilizzata nel raggio di 10 m da un notebook, tablet o smart-phone ed estende il dispositivo tramite due interfacce grafiche, due porte USB A, un lettore di schede SD / microSD e un'uscita audio.

Alle due porte USB A possono essere collegati dispositivi periferici come mouse, tastiera, stampante o chiavette USB. I due lettori di schede di memoria possono essere equipaggiati con un massimo di 2 TB.

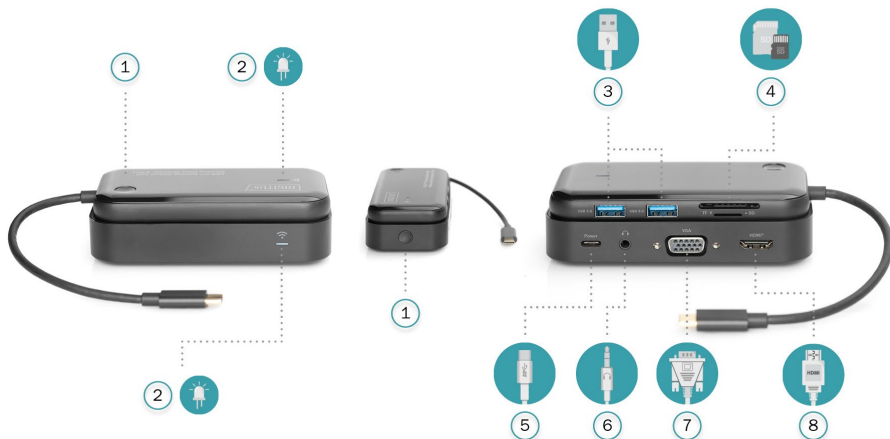
La docking station DIGITUS® 8-in-2 è la soluzione perfetta per colmare piccole distanze in uffici o sale conferenze con le più importanti interfacce per applicazioni SOHO.

Importante avviso di sicurezza

Leggere attentamente le seguenti avvertenze di sicurezza prima dell'installazione e dell'utilizzo:

1. Osservare tutte le avvertenze e tutti gli avvisi riguardanti questo dispositivo.
2. Non esporre il dispositivo a pioggia, umidità, vapori o liquidi.
3. Non inserire alcun oggetto nel dispositivo.
4. Non tentare di riparare l'unità autonomamente o di aprire l'alloggiamento. Pericolo di scossa elettrica!
5. Assicurare una ventilazione adeguata per evitare danni dovuti al surriscaldamento.
6. Spegnerne l'alimentazione e assicurarsi che l'area nelle immediate vicinanze sia sicura prima dell'installazione
7. Durante un temporale c'è il rischio di fulmini e di danni da sovratensione agli apparecchi elettrici collegati.
8. Non installare questo dispositivo durante un temporale.
9. Scollegare il dispositivo dagli apparecchi elettrici collegati durante un temporale.
10. Il dispositivo è destinato esclusivamente all'uso in ambienti interni.
11. Se il dispositivo deve essere riparato, portarlo a un rivenditore specializzato.
12. Polvere, umidità, vapori e detersivi o solventi aggressivi possono danneggiare il dispositivo.
13. Scollegare il dispositivo dall'alimentazione e dagli apparecchi collegati prima della pulizia.
14. Utilizzare un panno privo di lanugine per pulire il dispositivo.

Diagramma della struttura



Trasmettitore

①. Tasto funzione

- Un solo clic: arresta/riavvia la visualizzazione video
- Pressione lunga per 5s: Si entra nella modalità di accoppiamento
- Pressione lunga per 10s: Ripristino impostazioni di fabbrica

②. Indicatore LED

③. USB 3.0

④. Lettori schede SD&TF

Ricevitore

①. Tasto funzione

- Pressione lunga per 5s: Si entra nella modalità di accoppiamento

⑤. USB-C™ (alimentazione al ricevitore)

⑥. Audio 3,5mm

⑦. VGA

⑧. HDMI®

Caratteristiche

Trasmettitore

1. USB 3.0

- Trasferimento dati 5Gb/s, 5V/0.9A@4.5W

2. Lettore schede SD/TF

- Lettura: 50 - 104MB/s;
- scrittura: 30 - 40MB/s; a seconda della qualità della scheda

3. WiFi supporta la frequenza wireless duale

4. Standard protocollo 802.11a/b/g/n/ac

Ricevitore

1. HDMI

- 1920X1080P/60Hz

2. USB-C™

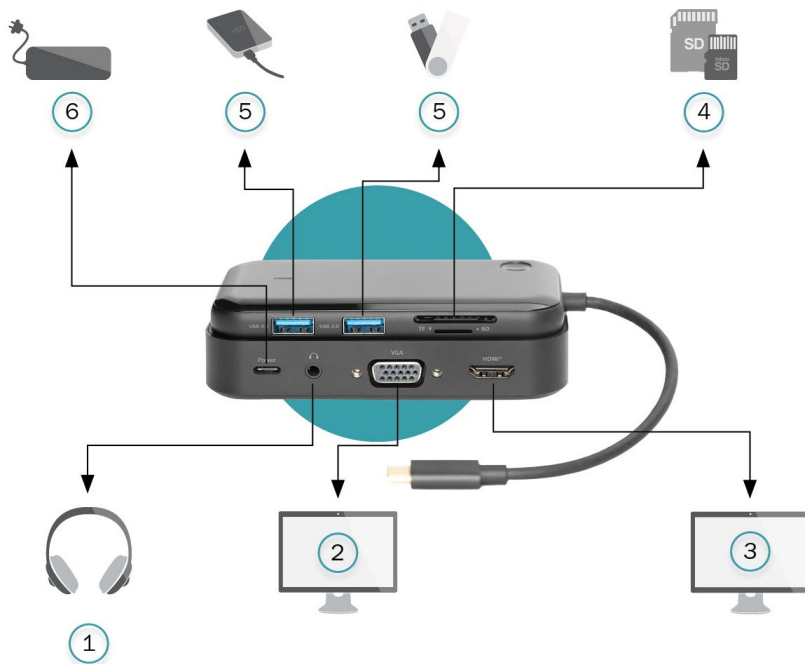
- Alimentazione al ricevitore, 5V/2A@10W

3. VGA: 1920X1080P/60Hz

4. Audio 3,5mm

- Supporta distanza di trasmissione massima 10 metri
- Non è necessario eseguire impostazioni
- Plug and Play, riproduzione in modalità speculare direttamente HDMI e VGA possono funzionare contemporaneamente
- Supporta arresto/riavvio visualizzazione video cliccando un pulsante

Connessione



Ricevitore

- ①. Audio
- ②. Display VGA
- ③. Display HDMI®

Trasmittitore

- ④. SD/ micro SD
- ⑤. Chiavetta HDD& USB
- ⑥. Adattatore di alimentazione

Connettività

Connessione del trasmettitore

1. Collegare il trasmettitore a cellulari/tablet/laptop (i dispositivi USB-C™ dovrebbero supportare l'uscita video)
2. USB 3.0: Trasmissione dati
3. Lettori schede: Trasmissione dati

Connessione ricevitore

1. Collegare il ricevitore ai monitor con cavi HDMI o VGA
2. Alimentare il ricevitore tramite porta USB-C™.
3. Sono necessari circa 10 secondi per la visualizzazione video automatica dopo la connessione

Caratteristiche

- La docking station a 2 parti è composta da unità trasmittente e ricevente
- Unità trasmittente: 1 x USB-C™ (host), 2 x USB A (USB 3.0, 5 Gbps), 1 x lettore schede (SD/microSD)
- Unità ricevente: 1 x HDMI™, 1 x VGA, 1 x USB-C™ (Potenza), 1 x audio (3,5 mm)
- Supporto audio per connessione VGA (connettore jack 3,5 mm)
- Trasmissione video fino a 10 m (campo visivo libero)
- Clonate il vostro desktop su un massimo di 2 display esterni
- Estendete il vostro desktop a 1 display esterno - (HDMI / VGA o HDMI & VGA clonato)
- Plug and Play - non è necessario installare un driver
- Sistemi operativi supportati: Windows 10/8/7, macOS® X 10.6 o superiore, iPadOS®, Android 6.0 o superiore, Google Chrome OS, Linux 2.6.14 o superiore



Nota

1. Non tutte le porte USB-C™ supportano tutte le funzioni dello standard USB Type-C™. Assicuratevi che la porta USB-C™ del vostro notebook supporti la modalità alternata DisplayPort (DP Alt Mode) e USB Power Delivery (PD).

FAQ

a. Perché non c'è un'uscita video?

1. Verificare che la connessione sia buona
2. Utilizzare il cavo HDMI o VGA standard
3. Il link per lo screencasting automatico richiederà 10 secondi, si prega di attendere
4. Il telefono cellulare/computer supportano l'uscita video
5. Assicurarsi che il monitor HDMI o VGA abbiano selezionato la sorgente d'ingresso corretta
6. Il prodotto è messo a punto perfettamente in fabbrica. Se non funziona, provare a ripararlo

b. Perché non c'è un'uscita audio da una porta HDMI?

1. Assicurarsi che vi sia una funzione di uscita audio sul monitor
2. Si prega di impostare il monitor esterno come dispositivo di uscita audio predefinito

c. Come risolvere i problemi?

1. Alimentare il ricevitore e tenere premuto per 5 secondi per entrare in modalità di accoppiamento, poi sullo schermo comparirà "in attesa dell'accoppiamento"
2. Dopo aver collegato il trasmettitore ai dispositivi per 20 secondi, premere 5 secondi per entrare in modalità di accoppiamento
3. Ci vogliono 5-15 secondi per l'accoppiamento automatico quando il trasmettitore e il ricevitore entrano in modalità di accoppiamento simultaneamente
4. Lo schermo passerà alla visualizzazione video normale dopo l'avvenuto accoppiamento

Contenuto dell'imballaggio

- Docking station USB-C™ con extender video wireless (trasmettitore + ricevitore)
- USB-C™ su un cavo di collegamento USB (alimentazione ricevitore)
- Manuale utente

Banda di frequenza e potenza di trasmissione massima

Banda di frequenza: Wi-Fi (HT80) 5,1 GHz- 5,8 GHz
Potenza di trasmissione: max. 14.5 dBm
Versione SW (software): V 1.3e
Versione HW (hardware): V 1.0

Con la presente Assmann Electronic GmbH dichiara che la dichiarazione di conformità fa parte del contenuto della spedizione. Se la dichiarazione di conformità è mancante, è possibile richiederla per posta al seguente indirizzo del produttore.

www.assmann.com
Assmann Electronic GmbH
Auf dem Schüffel 3
58513 Lüdenscheid
Germania

