

dyson airstrait

Manuale d'uso



SV12 JN.00000 PN.000000-00-00
00.00.00 VERSION NO.01

Indice

Contenuto della confezione

Per iniziare

Uso della piastra

Impostazioni

Pulizia dell'apparecchio

Pulizia del filtro

Pulizia delle barre di tensione

Pulizia dei diffusori

Pulizia profonda del filtro

Avvisi

Contenuto della confezione



Piastra Dyson Airstraight™
Styling liscio da capelli bagnati,
solo con l'aria.
Senza lamine calde. Senza danni
da calore.¹

- Usa un flusso d'aria ad alta velocità, non le lamine calde.
- Asciugatura e styling liscio da capelli bagnati.
- Progettata per creare un finish liscio naturale.



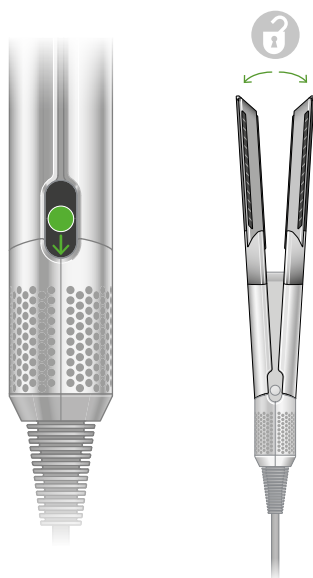
**Tappetino di velluto resistente al calore /
Tappetino antiscivolo resistente al calore**
Per poggiare in sicurezza la piastra
durante e dopo lo styling.

1. Per lo styling sui capelli bagnati.

Per iniziare

Sbloccare

Aprire i bracci dell'apparecchio facendo scorrere il pulsante di blocco verso il basso.



Schermo LCD

Mostra le impostazioni di temperatura e del flusso d'aria.



Controllo della temperatura

Cinque precise impostazioni di temperatura, per uno styling a partire dai capelli bagnati o asciutti, oltre alla modalità Boost opzionale.



Controllo del flusso d'aria
Due impostazioni di velocità: flusso d'aria elevato e flusso d'aria basso.



Modalità Getto freddo

Usare questa modalità per fissare lo styling.



Selezione della modalità

Styling da capelli bagnati o asciutti.



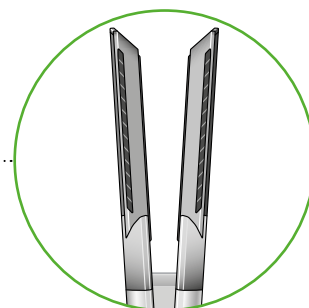
Accensione/Stand-by

Barre di tensione

Aiutano a controllare ed esercitare tensione sui capelli all'interno dei bracci.

Diffusori

Diffondono il flusso d'aria delicatamente vicino al cuoio capelluto, per uno styling confortevole.



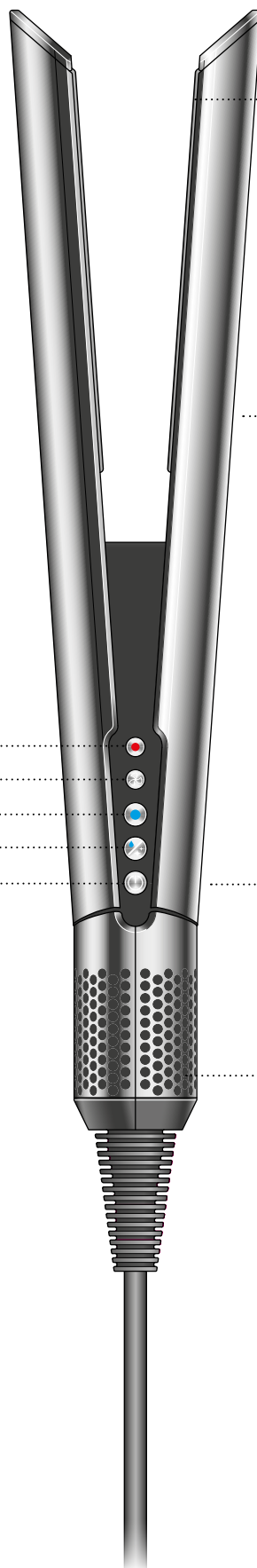
Pulsante di blocco

Far scorrere il pulsante per bloccare e sbloccare i bracci.



Filtro

Filtro rimovibile.



Uso della piastra



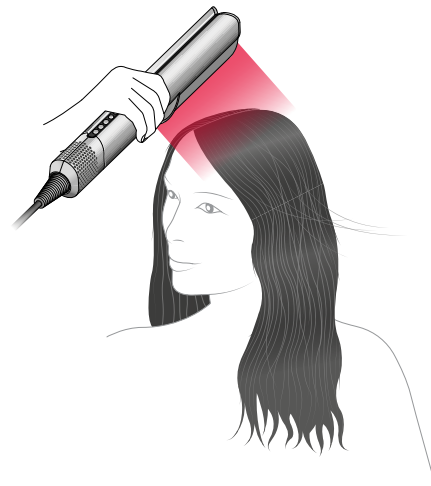
La piastra è progettata per l'uso con capelli asciutti o umidi, tamponati con l'asciugamano e non completamente bagnati. Dopo aver tamponato i capelli con l'asciugamano, districarli con un pettine o una spazzola.

Non usare mai la piastra a motore spento.

Lisciare i capelli da bagnati

Prima di iniziare a lisciare i capelli, asciugare le radici tenendo i bracci della piastra chiusi. La piastra può essere usata con i bracci bloccati in posizione chiusa oppure semplicemente tenendoli chiusi con le mani.

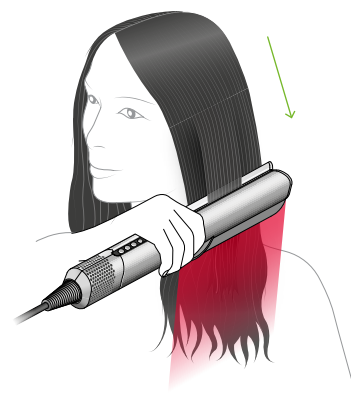
Per un'esperienza ottimale, usare l'impostazione di temperatura massima e di flusso d'aria più elevato, poi direzionare il flusso d'aria verso le radici.



Sbloccare i bracci e usare il pulsante di selezione della modalità per impostare la piastra sulla modalità styling da bagnato.

La piastra dispone di diverse temperature, da selezionare e modificare a seconda della tipologia di capelli e delle preferenze di styling. Usare le temperature più basse per capelli sottili e le temperature più elevate per capelli spessi.

Tenere la piastra in modo da direzionare il flusso d'aria verso il basso, quindi iniziare a passare le sezioni di capelli attraverso i bracci. Ripetere fino alla completa asciugatura di ogni sezione. Cambiare le impostazioni di temperatura e flusso d'aria a seconda delle esigenze.



Riprendere lo styling a capelli asciutti

Seleziona la modalità styling da asciutto per riprendere lo styling.

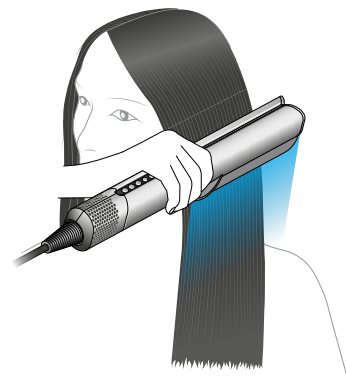
Sbloccare i bracci e usare il pulsante di selezione della modalità per impostare la piastra sulla modalità styling da capelli asciutti.

In modalità styling da asciutto, la piastra offre la possibilità di selezionare diverse temperature, oltre a una modalità Boost da usare secondo necessità.



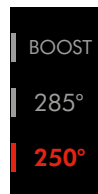
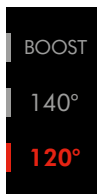
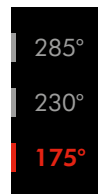
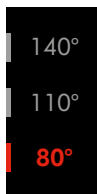
Modalità Getto freddo

Usare la modalità Getto freddo per fissare lo styling. Tenere la piastra con i bracci chiusi e direzionare il flusso d'aria lungo la sezione di capelli per lisciare e fissare lo styling.



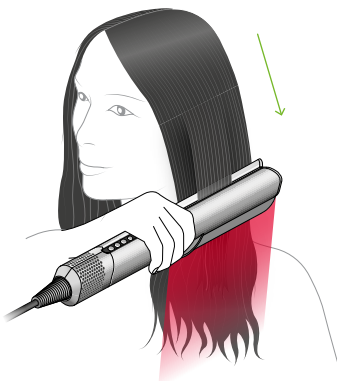
Regolazione della temperatura

Premere il pulsante del controllo della temperatura per cambiare impostazione a seconda della tipologia di capelli e delle preferenze di styling.



Boost

Selezionare la modalità Boost durante lo styling a capelli asciutti per un getto di aria più caldo.



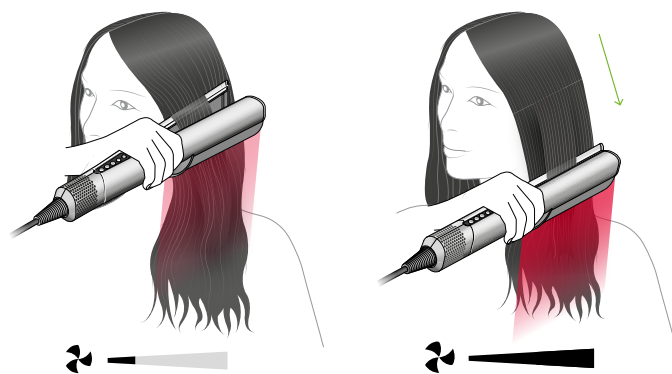
Regolare il flusso d'aria

Premere il pulsante del flusso d'aria per passare dalla velocità bassa a quella elevata.



Modalità stand-by

Tra una passata e l'altra, la piastra entra in modalità stand-by. Il flusso d'aria si riduce, per poi aumentare di nuovo non appena vengono chiusi i bracci.



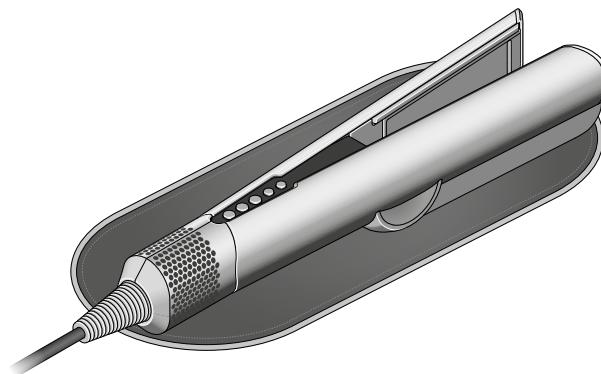
Pausa in automatico

Per risparmiare energia, la piastra entra automaticamente in pausa quando viene lasciata con i bracci aperti per tre secondi. L'apparecchio si riattiva quando viene sollevato nuovamente.



Stand-by

Per risparmiare energia, la piastra entra automaticamente in stand-by quando viene lasciata con i bracci aperti per tre minuti. Premere il pulsante di accensione per riattivarla.



Per consigli e guide per lo styling, visitare il sito <https://dyson.it/cura-dei-capelli/piastra/airstrait>



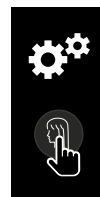
(i) La modalità stand-by può provocare l'affievolimento delle luci

Alcuni apparecchi ad alta potenza, come la piastra Dyson Airstrait™, potrebbero causare lo sfarfallio o l'affievolimento delle luci domestiche, in quanto assorbono più elettricità sottraendola temporaneamente ad altri apparecchi presenti all'interno dello stesso circuito.

Se le luci domestiche si affievoliscono durante l'uso della piastra, provare a collegare l'apparecchio a una presa o un circuito elettrico differenti. Rivolgersi a un professionista per individuare una presa elettrica adeguata.

Impostazioni

La piastra Dyson Airstrait™ ha un menu delle impostazioni da cui personalizzare l'apparecchio a seconda dell'utilizzo desiderato. Tenere premuto il pulsante di selezione della modalità per accedere al menu dallo schermo LCD.

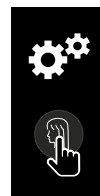


Modalità stand-by

È possibile attivare o disattivare la modalità stand-by dell'apparecchio.

Tenere premuto il pulsante di selezione della modalità sulla piastra fino alla comparsa del menu.

Premere il pulsante Getto freddo per attivare e disattivare la modalità.

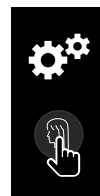


Pausa in automatico

È possibile disattivare la funzione di pausa in automatico della piastra.

Tenere premuto il pulsante di selezione della modalità sulla piastra fino alla comparsa del menu.

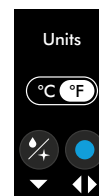
Usare il pulsante di selezione della modalità per scorrere fra le opzioni del menu. Premere il pulsante Getto freddo per selezionare e premere di nuovo per attivare e disattivare la funzione.



Unità

Tenere premuto il pulsante di selezione della modalità sulla piastra fino alla comparsa del menu.

Premere il pulsante Getto freddo per passare da Celsius (°C) a Fahrenheit (°F) e viceversa.

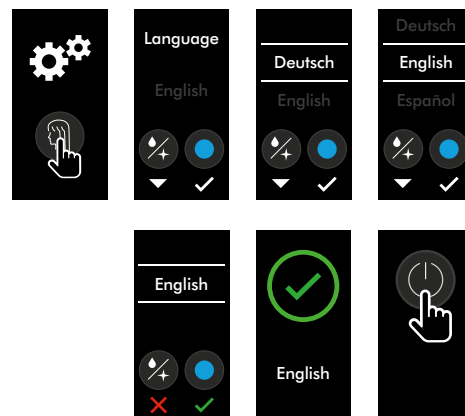


Lingua

Tenere premuto il pulsante di selezione della modalità sulla piastra fino alla comparsa del menu.

Premere il pulsante di selezione della modalità per scorrere fra le lingue.

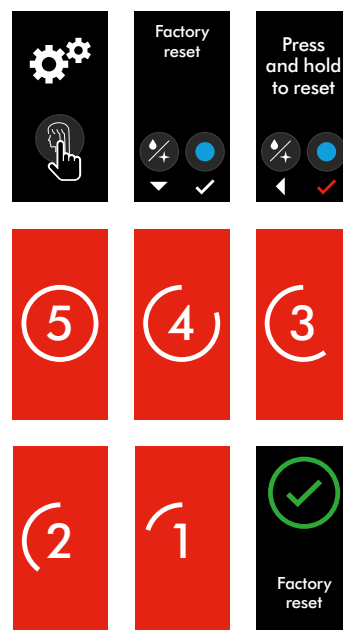
Usare il pulsante Getto freddo per selezionare la lingua desiderata, quindi premere di nuovo per confermare la scelta. Sullo schermo comparirà un segno di spunta a conferma della selezione.



Reset di fabbrica

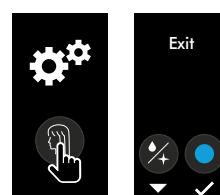
Tenere premuto il pulsante di selezione della modalità sulla piastra fino alla comparsa del menu.

Premere il pulsante Getto freddo per avviare la procedura di ripristino alle impostazioni di fabbrica.



Uscita

Usare il pulsante di selezione della modalità per scorrere fino alla schermata di uscita e premere il pulsante Getto freddo per selezionare.



Pulizia dell'apparecchio

La piastra è stata progettata con precisione. Per mantenere ottimali le prestazioni di styling, rimuovere sempre lo sporco e i residui di prodotti per capelli. Qualche breve intervento di manutenzione regolare sarà utile a ottimizzare le prestazioni.

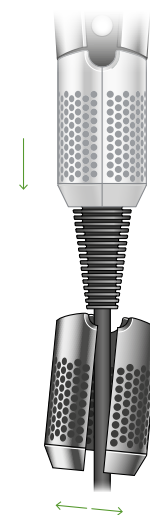
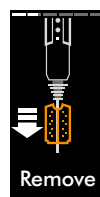
Pulizia del filtro

Rimuovere il filtro

Scollegare la piastra dalla presa di corrente e lasciarla raffreddare prima di pulire il filtro.

Reggere il corpo della piastra con una mano e l'unità traforata del filtro con l'altra mano. Tirare verso il basso l'unità del filtro per estrarla dall'apparecchio e farla scivolare verso il cavo.

Aprire delicatamente il filtro ed estrarlo dal cavo.

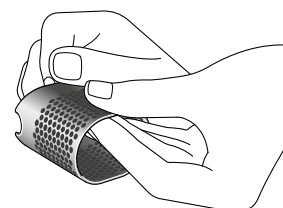
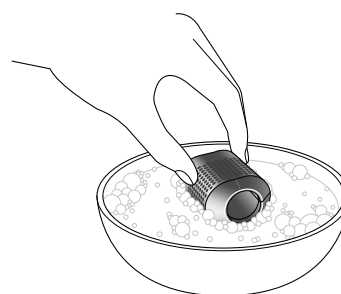


Lavare il filtro

Lasciare l'unità del filtro a mollo in acqua tiepida con sapone per almeno 30 minuti. Consigliamo di utilizzare uno shampoo detergente o del sapone per piatti.

Con le dita, strofinare delicatamente e poi a fondo la superficie interna ed esterna del filtro.

Scuotere l'acqua in eccesso e lasciare asciugare completamente per 24 ore in un luogo ben ventilato.

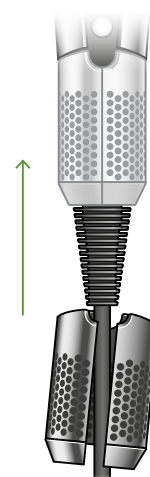
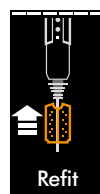


Sostituire il filtro

Aprire delicatamente il filtro e farlo scorrere sul cavo.

Far scorrere l'unità del filtro verso il corpo dell'apparecchio, allinearla e farla scattare in posizione.

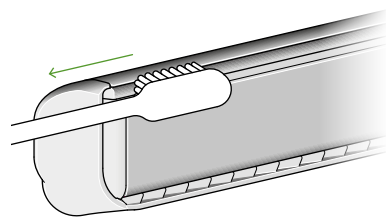
Sulla piastra comparirà un avviso se il filtro non è posizionato correttamente.



Pulizia delle barre di tensione

Col passare del tempo, i residui dei prodotti per capelli possono accumularsi sulle barre di tensione. Le barre sono posizionate nella parte interna superiore di ciascun braccio ed è importante che siano pulite e prive di detriti.

Usare uno spazzolino con setole morbide e poca acqua tiepida per rimuovere eventuali residui. Asciugare con un panno pulito e senza lanugine.

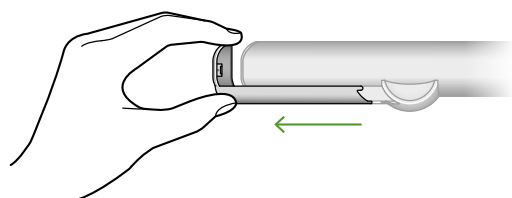


Pulizia dei diffusori

I diffusori sono fissati ai lati dei bracci della piastra. Consigliamo di tenerli puliti, rimuovendo lo sporco e i residui di prodotti per capelli, per un buon funzionamento.

Verificare che l'apparecchio sia spento, quindi far scorrere i diffusori verso le estremità dei bracci. Usare un panno umido e privo di lanugine per rimuovere eventuali detriti e residui di prodotti per capelli. Per rimuovere i residui più ostinati, è possibile usare anche uno spazzolino con setole morbide.

Rimontare i diffusori sui bracci al termine della pulizia, verificando che siano completamente asciutti. Consigliamo di non usare la piastra senza diffusori.



Pulizia profonda del filtro

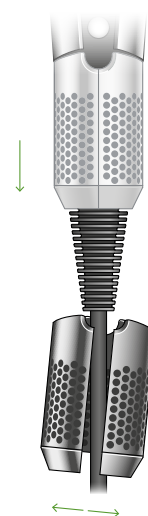
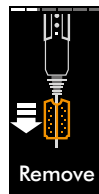
Se il filtro è ostruito, è possibile effettuare una pulizia profonda.

Rimuovere l'unità del filtro

Scollegare la piastra dalla presa di corrente e lasciarla raffreddare prima di pulire il filtro.

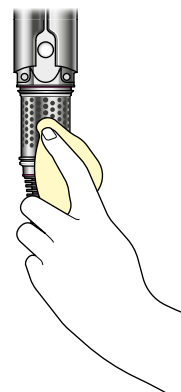
Reggere il corpo della piastra con una mano e l'unità traforata del filtro con l'altra mano. Tirare verso il basso l'unità del filtro per estrarla dall'apparecchio e farla scivolare verso il cavo.

Aprire delicatamente il filtro ed estrarlo dal cavo.



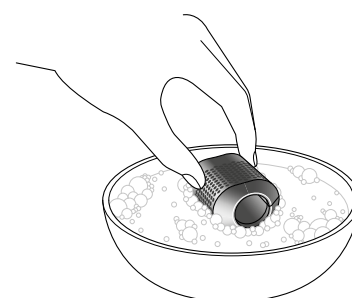
Pulire la maglia del filtro

Aprire delicatamente l'unità del filtro e farla scorrere estraendola dal cavo. Pulire la maglia del filtro con un panno asciutto e privo di lanugine per rimuovere eventuali detriti.



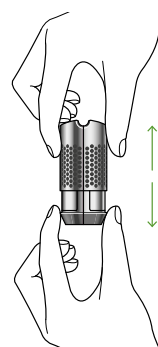
Immergere l'unità del filtro

Lasciare il filtro a mollo in acqua tiepida con sapone per almeno 30 minuti. Consigliamo di utilizzare uno shampoo detergente o del sapone per piatti.



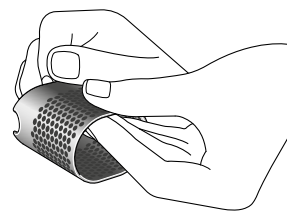
Rimuovere il filtro interno

Rimuovere dalla gabbia del filtro.

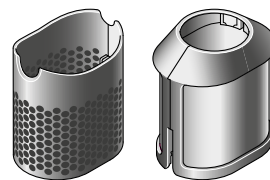


Strofinare delicatamente, risciacquare e asciugare

Con le dita, strofinare delicatamente per pulire in profondità tutte le parti. Risciacquare entrambe le parti dell'unità del filtro per rimuovere eventuali detriti.

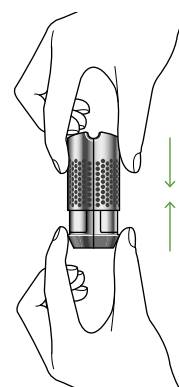


Lasciare asciugare completamente all'aria entrambe le parti del filtro oppure pulirle delicatamente con un panno privo di lanugine.



Sostituire il filtro interno

Verificare che tutti i detriti siano stati rimossi prima di rimontare il filtro interno nella gabbia del filtro.

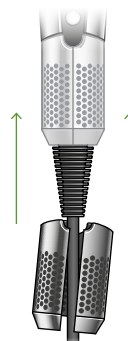
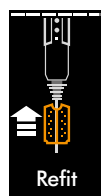


Rimontare l'unità del filtro

Aprire delicatamente il filtro e farlo scorrere sul cavo.

Far scorrere l'unità del filtro verso il corpo dell'apparecchio, allinearla e farla scattare in posizione.

Sulla piastra comparirà un avviso se il filtro non è posizionato correttamente.

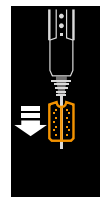


Avvisi

Pulire il filtro

È possibile continuare a usare la piastra, ma consigliamo di pulire il filtro per mantenere le prestazioni ottimali.

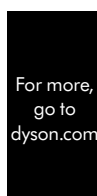
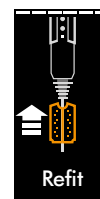
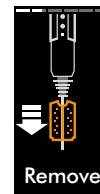
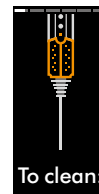
Scansionare il codice QR sullo schermo per far scomparire questo avviso o seguire le istruzioni alla sezione "Pulizia del filtro" in precedenza.



Filtro ostruito

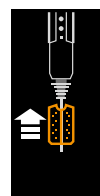
La piastra non funzionerà fino a quando il filtro non è stato pulito.

Scansionare il codice QR sullo schermo per far scomparire questo avviso o seguire le istruzioni alla sezione "Pulizia del filtro" in precedenza.



Filtro assente

Il filtro non è posizionato correttamente o non è presente. La piastra non funziona finché non è montato correttamente.



Contattare Dyson

La piastra ha un malfunzionamento. Contattare il servizio di assistenza Dyson.



Avviso Volt

L'apparecchio è stato collegato a una sorgente di alimentazione con un voltaggio errato oppure il voltaggio è soggetto a fluttuazioni.

Collegare l'apparecchio a una fonte di alimentazione stabile e compatibile.



Troppo calda

La piastra si è surriscaldata e deve raffreddarsi.

Spegnere la piastra, scollegarla dalla presa e lasciarla raffreddare.



Ripristinare

Si è verificato un errore nella piastra. Premere il pulsante di accensione per spegnere la piastra e riaccenderla.

Se l'avviso non è scomparso, spegnere la piastra e scollegarla dalla fonte di alimentazione, poi ricollegarla e accenderla nuovamente.

