

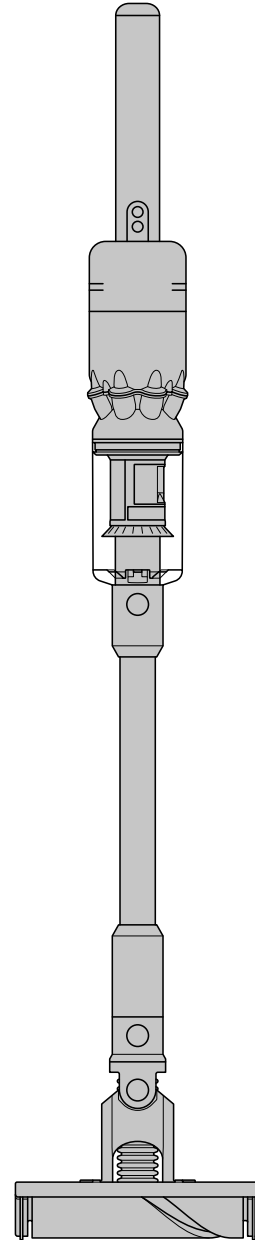
# dyson omni-glide

Manuale d'uso

Dyson  
Omni-glide™

SV12.IN.00000 PN.000000-00-00  
00.00.00 VERSION NO.01

Vista dall'alto  
dell'apparecchio Dyson  
Omni-glide™ che mostra  
la spazzola, il tubo,  
il contenitore e il corpo  
principale.

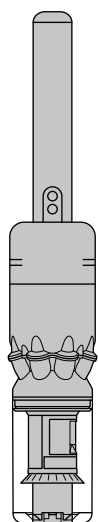


---

Contenuto della confezione  
Per iniziare  
Ricarica dell'apparecchio  
Sostituzione della batteria con  
inserimento a scatto  
Svuotamento del contenitore  
Pulizia del contenitore  
Lavaggio del filtro

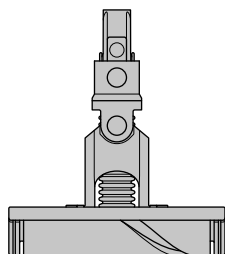
Lavaggio delle spazzole  
Pulizia degli accessori  
Rimozione delle ostruzioni  
Manutenzione dell'apparecchio

# Contenuto della confezione



Corpo principale con il manico e il contenitore collegati.

La Spazzola Dyson Fluffy™ che si muove in ogni direzione con due rulli e l'estremità del connettore rivolta verso l'alto.



L'estremità stretta, situata nella parte superiore, da collegare al contenitore e l'estremità più ampia inferiore da collegare alla spazzola o all'accessorio in uso.



**Aspirapolvere**

**Spazzola Dyson Fluffy™ omnidirezionale**

**Tubo**

Progettata per i pavimenti. Si muove in tutte le direzioni: avanti, indietro e persino di lato.



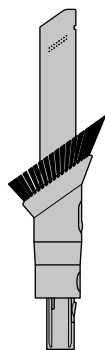
Il caricatore è un'unità costituita da spina, cavo e connettore.

**Caricatore**

Ricarica l'aspirapolvere con o senza la stazione di ricarica.

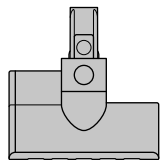
Alcuni accessori potrebbero non essere inclusi.

Puoi acquistare accessori aggiuntivi su [www.dyson.it](http://www.dyson.it).



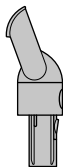
**Bocchetta a lancia combinata**

Due accessori in uno: aspira briciole e mini spazzola per passare rapidamente dalla pulizia alla rimozione della polvere, sia in casa che in auto.



**Mini turbospazzola**

Spazzola motorizzata e dal formato compatto per rimuovere lo sporco ostinato da materassi, tappezzeria e scale.



**Beccuccio per superfici**

Progettato per pulire piani da lavoro, tavoli e superfici dure.



**Bocchetta a lancia con LED integrato**

La bocchetta a lancia con LED integrato permette di arrivare negli angoli bui e stretti, illuminando lo spazio da pulire.

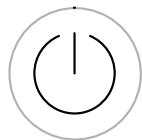
Questo strumento combina spazzola e bocchetta a lancia in un'unica unità. La spazzola scorre lungo la bocchetta a lancia quando necessario.

La mini turbo spazzola ha un motore integrato e un aggancio elettrico per collegarla direttamente al contenitore oppure al tubo.

L'accessorio è ad angolo e dotato di beccuccio.

Un accessorio lungo con estremità angolata.

# Per iniziare



**Pulsante di accensione**  
Abbiamo eliminato il grilletto, così è più facile cambiare mano quando si pulisce intorno agli ostacoli

Posizione del pulsante di accensione alla base del manico dell'apparecchio.

**MAX**



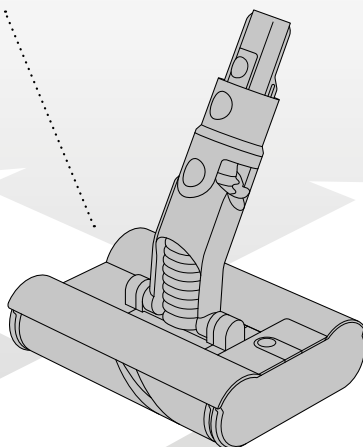
**Modalità di potenza**  
Premere il pulsante per passare da una modalità all'altra.

**Modalità Eco**  
L'equilibrio perfetto tra potenza e autonomia

**Modalità Max**  
Fornisce la massima potenza di aspirazione.  
Per pulizie profonde e sporco difficile.

**Spazzola Dyson Fluffy™ omnidirezionale**

Progettata per i pavimenti.  
Si muove in tutte le direzioni: avanti, indietro e persino di lato.



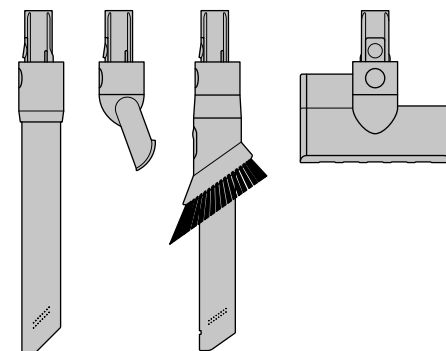
L'accessorio per pavimenti Dyson che si muove in ogni direzione mostrato con il pulsante di sblocco a ridosso del collo flessibile, collegato al corpo principale della spazzola.

Il corpo principale dell'aspirapolvere senza filo Dyson Omni-glide™ con il pulsante di accensione e di modalità alla base del manico e contenitore con base chiusa.

Il tubo può essere agganciato al corpo principale con il pulsante di aggancio allineato ai pulsanti situati sul manico del corpo principale.



I trattini indicano che gli accessori possono essere collegati direttamente al corpo principale o all'estremità del manico.



La freccia indica il corpo principale di Dyson Omni-glide™ collegato alla spazzola Fluffy™ che si muove in ogni direzione.



# Ricarica dell'apparecchio

Per la migliore esperienza possibile, consigliamo di caricare completamente l'apparecchio (ed eventuali batterie supplementari) appena estratto dalla confezione e dopo ogni pulizia.

Il LED all'estremità del manico lampeggerà quando la batteria è quasi scarica e necessita di ricarica.

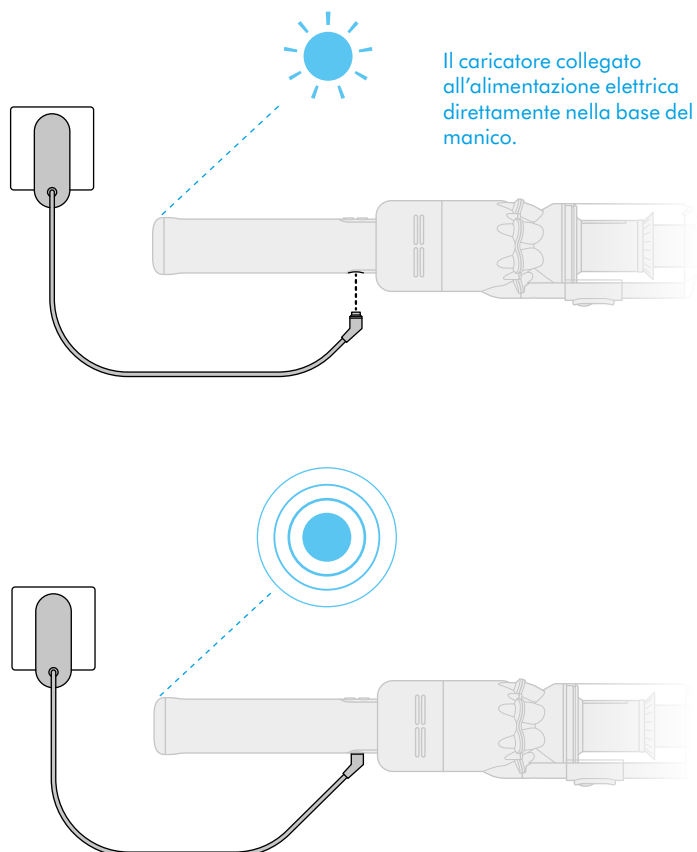
Collegare il caricatore direttamente al punto di ricarica alla base del manico dell'apparecchio. È possibile anche collegarlo alla stazione di ricarica, come mostrato nelle istruzioni di installazione fornite con la stessa.

Il LED all'estremità del manico lampeggerà lentamente e sarà di colore blu durante la ricarica, per poi spegnersi a ricarica completata.

La ricarica completa della batteria può richiedere fino a quattro ore. La batteria è progettata per essere lasciata in carica.

L'apparecchio non funziona né si ricarica se la temperatura ambiente è inferiore a 5 °C. Questa funzione è pensata per proteggere sia il motore che la batteria.

Per prolungare la vita della batteria può essere utile lasciar raffreddare l'apparecchio prima di ricaricarlo.



# Sostituzione della batteria con inserimento a scatto

Se si possiedono batterie supplementari con inserimento a scatto è consigliabile di alternarle per mantenere le prestazioni omogenee.

## Rimuovere la batteria

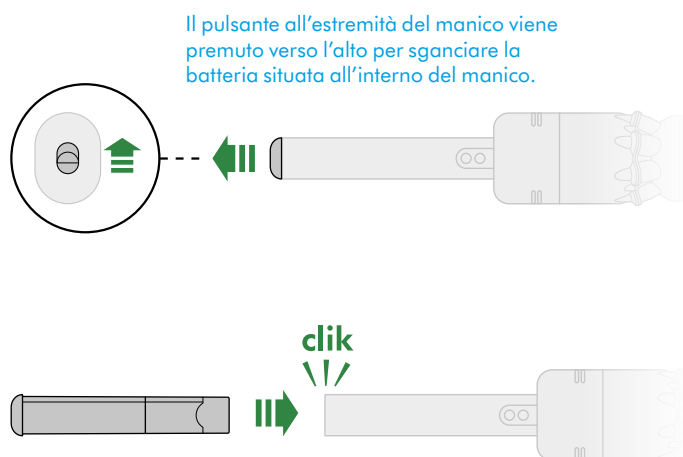
Premere il pulsante di sblocco della batteria sul manico e sfilare la batteria dall'apparecchio.

Ricaricare la batteria.

## Riposizionare la batteria

Allineare la batteria con il manico e inserirla nell'alloggiamento.

Spingere con decisione fino a farla scattare in posizione.



# Svuotamento del contenitore

Svuotare il contenitore non appena lo sporco raggiunge il livello MAX.

Potrebbe essere necessario pulire il filtro più spesso se l'apparecchio viene usato con il contenitore pieno.

## Rimozione del tubo

Premere il pulsante rosso di sblocco del tubo nella parte in alto e staccare il tubo dal contenitore.

## Rimuovere lo sporco

Tenere l'aspirapolvere sopra al cestino dei rifiuti.

Premere il pulsante di sblocco rosso del contenitore, facendo attenzione a non premere il pulsante di accensione. La base del contenitore si aprirà e la copertura protettiva scorrerà verso il basso, rimuovendo lo sporco durante il passaggio.

Se il contenitore non si apre, controllare che il pulsante di sblocco sia stato premuto completamente.

## Per rimuovere il contenitore e svuotarlo:

Se il contenitore non si svuota del tutto, scollegarlo e rimuovere lo sporco.

Premere il pulsante rosso sulla guida del contenitore per sfilare il contenitore e rimuoverlo dalla guida.

## Ridurre al minimo il contatto con la polvere

Durante lo svuotamento, coprire bene il contenitore con un sacchetto antipolvere. Rimuovere con cura il contenitore, sigillare il sacchetto e smaltire.

## Riassemblare l'apparecchio

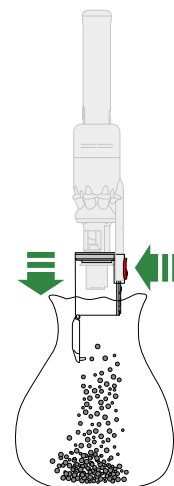
Se il contenitore è stato rimosso, riposizionarlo facendolo scorrere nella guida. Assicurarsi che contenitore e base del contenitore siano entrambi saldamente posizionati.

Spingere verso l'alto la base del contenitore finché sia il contenitore che la base non scattano in posizione. Ricollegare il tubo.

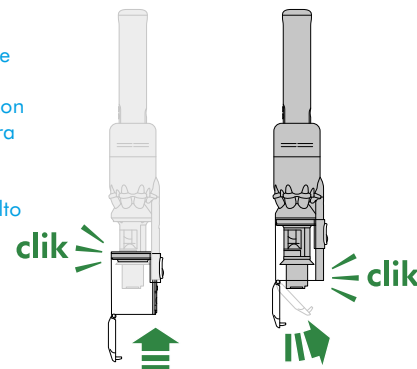
L'indicatore MAX presente sul contenitore indica il livello di massimo riempimento: con l'apparecchio nell'angolazione naturale di utilizzo lo sporco non deve superare questo segno.



Illustrazione dello svuotamento del contenitore in un sacchetto con immagini che mostrano come fare attenzione a non premere il grilletto durante la procedura.



Due immagini del contenitore con frecce che mostrano la chiusura della base a scatto ("clic") e il contenitore mentre viene spinto verso l'alto con un altro simbolo di chiusura a scatto.



# Pulizia del contenitore

Non lavare nessuna parte dell'apparecchio in lavastoviglie né usare detersivi o deodoranti per ambienti.

## Pulizia del contenitore

Se è necessario pulire il contenitore, svuotarlo come indicato nella sezione "Svuotamento del contenitore".

Premere il pulsante rosso sulla guida del contenitore per sfilare il contenitore e rimuoverlo dalla guida.

Pulire il contenitore solo con un panno umido.

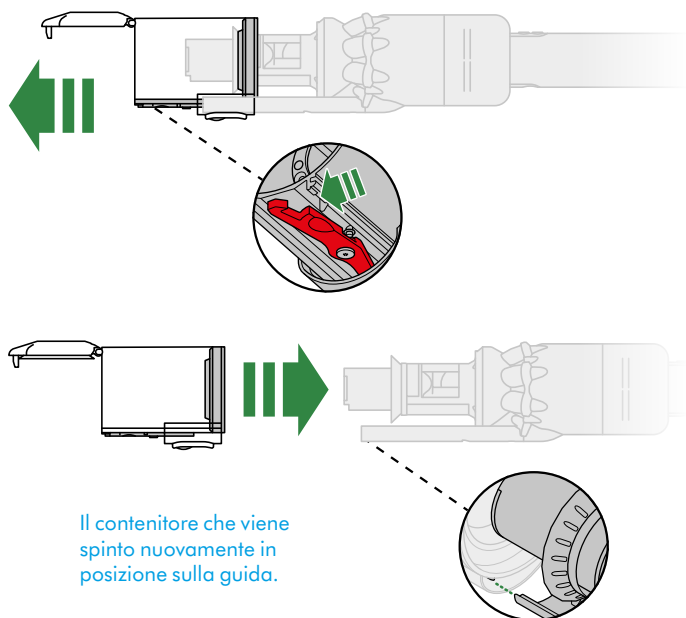
Assicurarsi che il contenitore e le guarnizioni siano completamente asciutti prima di riposizionarli.

## Riposizionare il contenitore

Inserire la spina nella guida del contenitore.

Chiudere il contenitore spingendo la base verso l'alto finché sia il contenitore che la base non scattano in posizione.

La rimozione del contenitore e la posizione della leva di apertura sul lato inferiore della guida del contenitore.



Il contenitore che viene spinto nuovamente in posizione sulla guida.

# Lavaggio del filtro

Lavare il filtro almeno una volta al mese per ottenere prestazioni sempre ottimali.

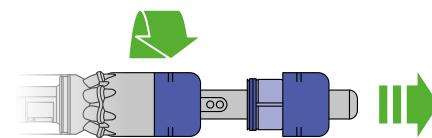
Assicurarsi che il filtro sia completamente asciutto prima di riposizionarlo.

## Rimuovere il filtro

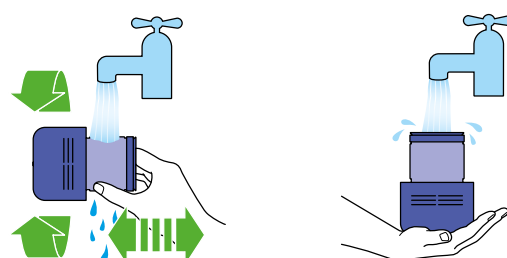
Non lavare nessuna parte dell'apparecchio in lavastoviglie né usare detersivi o deodoranti per ambienti.

Ruotare il filtro in senso antiorario ed estrarlo dall'apparecchio.

Prima di lavarlo, dare dei leggeri colpetti al filtro tenendolo sopra a un cestino per rimuovere eventuali particelle di polvere e sporco.



Filtro rivolto verso l'alto, con l'estremità più ampia nel palmo della mano. Acqua corrente del rubinetto che entra dall'estremità più stretta.



## Lavare il filtro

Lavare la parte esterna del filtro, strofinando con le dita per rimuovere lo sporco.

Sciacquare con attenzione la parte interna del filtro, evitando che si riempia d'acqua.

Ripetere i passaggi finché l'acqua non risulta pulita.

## Scuotere e far asciugare

Svuotare il filtro e scuoterlo energicamente per eliminare l'acqua in eccesso.

Continuare l'operazione finché dal filtro non fuoriesce più acqua.

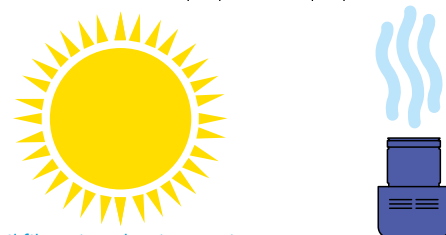
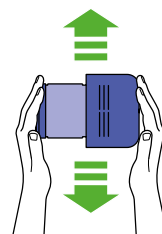
Posizionare il filtro con l'estremità rivolta verso l'alto, come da immagine.

Lasciare asciugare il filtro per almeno 24 ore in un luogo caldo e ben ventilato.

Non asciugare il filtro in asciugatrice, microonde o in prossimità di fiamme libere.

Importante: il filtro deve essere completamente asciutto prima di essere rimontato nell'apparecchio. Se il filtro è umido, potrebbe danneggiare l'apparecchio.

Filtro con una mano sopra l'estremità aperta e frecce che indicano lo scuotimento.

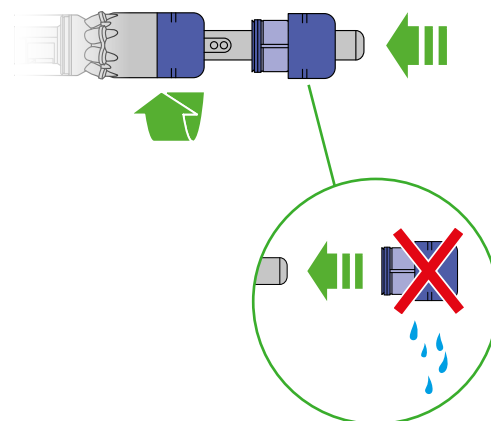


Il filtro viene lasciato asciugare con l'estremità pieghettata rivolta verso l'alto.

## Riposizionare il filtro

Riposizionare il filtro facendolo scorrere all'interno del manico e ruotandolo in senso orario finché non scatta in posizione.

Potrebbe essere necessario pulire il filtro più spesso se si utilizza l'aspirapolvere per rimuovere la polvere fine, in modalità Max di frequente o con il contenitore pieno.



# Lavaggio delle spazzole

Per garantire prestazioni ottimali, controllare e lavare regolarmente i rulli della spazzola.

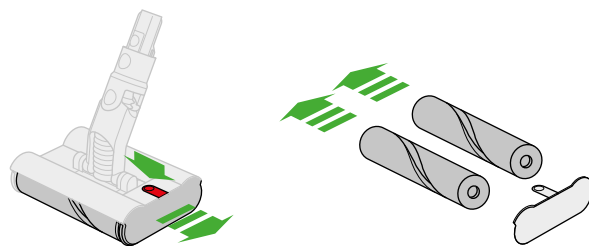
## Rimuovere i rulli della spazzola

Non lavare nessuna parte dell'apparecchio in lavastoviglie né usare detersivi o deodoranti per ambienti.

Premere il pulsante di rilascio della spazzola per scollegarla dal tubo.

Estrarre i rulli dal tappo terminale e lasciare quest'ultimo da una parte, senza lavarlo.

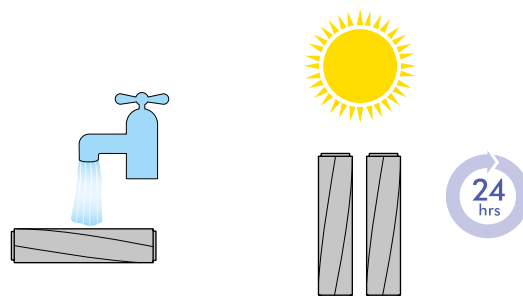
Il pulsante di sblocco dei rulli è situato nella parte superiore della spazzola, dalla quale possono essere estratti.



## Lavare e asciugare i rulli della spazzola

Lavare i rulli della spazzola con acqua fredda e strofinare delicatamente per rimuovere lanugine o sporco. Ripetere il lavaggio finché l'acqua non risulta pulita.

Lasciar asciugare i rulli della spazzola per almeno 24 ore in posizione verticale.



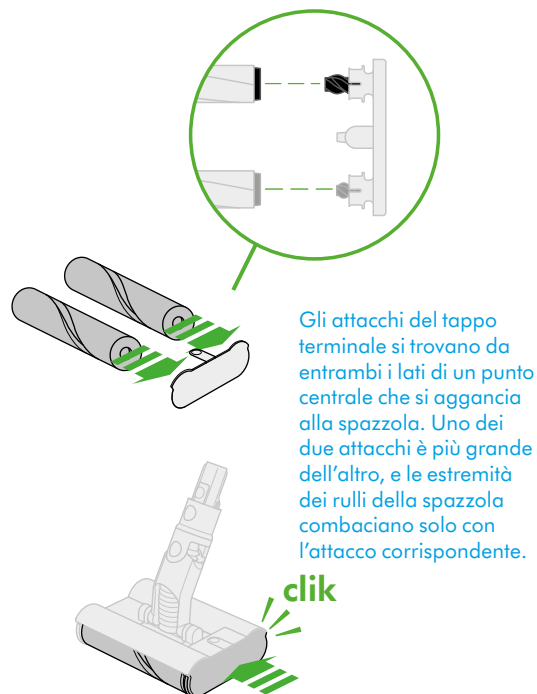
## Riposizionare i rulli della spazzola

Prima di riposizionare i rulli della spazzola, assicurarsi che siano completamente asciutti.

Ciascun rullo è progettato per corrispondere a una specifica posizione sul tappo terminale. È importante che entrambi i rulli siano inseriti nella posizione corretta. Montare i rulli facendoli scorrere all'interno della spazzola.

Premere il tappo terminale finché non si richiude nella posizione originale.

La struttura della spazzola non è lavabile. Pulirla soltanto con un panno umido senza lanugine.



Gli attacchi del tappo terminale si trovano da entrambi i lati di un punto centrale che si aggancia alla spazzola. Uno dei due attacchi è più grande dell'altro, e le estremità dei rulli della spazzola combaciano solo con l'attacco corrispondente.

# Pulizia degli accessori

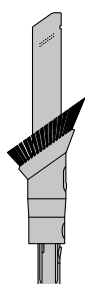
Non lavare nessuna parte dell'apparecchio in lavastoviglie né usare detersivi o deodoranti per ambienti.

Pulire con un panno umido senza lanugine evitando di toccare l'estremità del connettore.

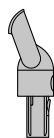
Verificare che gli accessori siano completamente asciutti prima di usarli.



**Bocchetta a lancia con LED integrato**



**Bocchetta a lancia combinata**



**Beccuccio per superfici**



# Rimozione delle ostruzioni

Nel caso in cui l'apparecchio rilevi un'ostruzione il motore emetterà sei impulsi. Non sarà possibile utilizzare l'apparecchio fino alla rimozione dell'ostruzione.

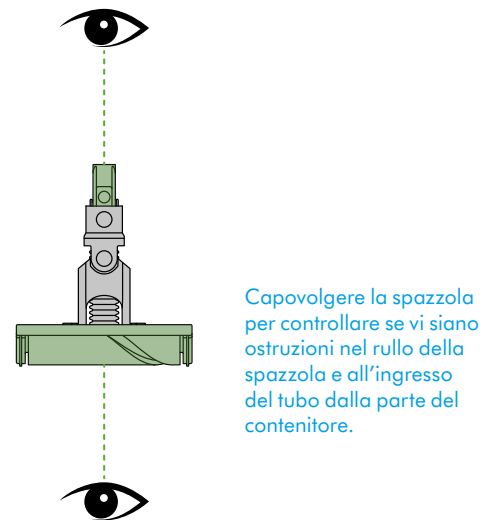
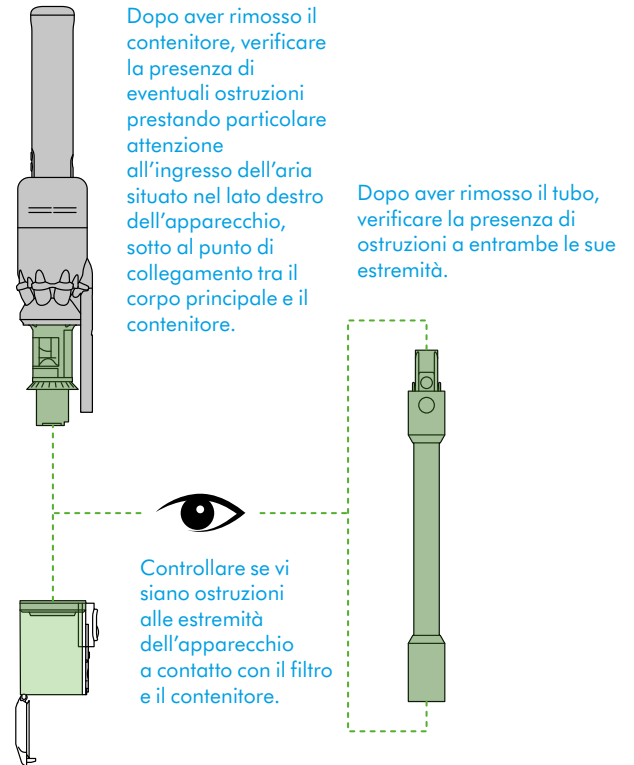
Se si cerca di utilizzarlo quando il motore emette degli impulsi, l'apparecchio si spegnerà automaticamente.

Lasciar raffreddare l'apparecchio prima di verificare la presenza di ostruzioni. Per motivi di sicurezza, assicurarsi di non toccare il pulsante d'accensione.

Scollare l'apparecchio dal caricatore prima di verificare la presenza di ostruzioni. Fare attenzione a non toccare il pulsante d'accensione e ad eventuali oggetti appuntiti.

Lasciar raffreddare l'apparecchio prima di verificare la presenza di ostruzioni.

Non utilizzare l'apparecchio durante la procedura onde evitare possibili lesioni.



Rimuovere eventuali ostruzioni dal rullo della spazzola.

# Manutenzione dell'apparecchio

Per ottenere sempre ottime prestazioni dall'apparecchio, è importante pulirlo regolarmente e verificare la presenza di ostruzioni.

## **Manutenzione dell'apparecchio**

Se l'apparecchio è sporco, pulirlo con un panno umido senza lanugine.

Verificare la presenza di ostruzioni nella spazzola, negli accessori e nel corpo principale dell'apparecchio.

Lavare il filtro regolarmente e lasciarlo asciugare del tutto.

Non utilizzare detergenti o lucidi per pulire l'apparecchio.

## **Manutenzione della batteria**

Per ottimizzare la durata e le prestazioni della batteria, utilizzare le modalità Eco o Med.

L'apparecchio non funziona né si ricarica se la temperatura ambiente è inferiore a 5 °C. Questa funzione è pensata per proteggere sia il motore che la batteria.

## **Numeri di serie**

Usa il numero di serie situato sulla parte inferiore dell'apparecchio per registrarlo.

I numeri di serie si trovano sull'apparecchio, sulla batteria e sul caricatore. Usa il numero di serie per la registrazione.