



Questo manuale d'istruzione è fornito da trovaprezzi.it. Scopri tutte le offerte per [AKG Lyra](#) o cerca il tuo prodotto tra le [migliori offerte di Cuffie e Microfoni](#)



Questo manuale d'istruzione è fornito da trovaprezzi.it. Scopri tutte le offerte per [AKG Lyra](#) o cerca il tuo prodotto tra le [migliori offerte di Cuffie e Microfoni](#)

**AKG**<sup>®</sup>  
by HARMAN

# AKG LYRA

QUICK START GUIDE  
GUIDE DE DÉMARRAGE RAPIDE  
SCHNELLSTART-ANLEITUNG  
GUIDA INTRODUTTIVA  
GUIA DE INÍCIO RÁPIDO  
GUÍA RÁPIDA DE INSTALACIÓN

# TABLE OF CONTENTS

CONGRATULATIONS.....	3
CONNECTIONS.....	4
CONTROLS & CONNECTIONS.....	5
HELPFUL TIPS.....	6
TOUTES NOS FÉLICITATIONS.....	7
RACCORDEMENTS.....	8
CONTRÔLES ET RACCORDEMENTS.....	9
CONSEILS UTILES.....	10
HERZLICHEN GLÜCKWUNSCH.....	11
ANSCHLÜSSE.....	12
KONTROLLEN UND ANSCHLÜSSE.....	13
HILFREICHE TIPPS.....	14
CONGRATULAZIONI.....	15
COLLEGAMENTI.....	16
COMANDI E COLLEGAMENTI.....	17
CONSIGLI UTILI.....	18
PARABÉNS.....	19
LIGAÇÕES.....	20
CONTROLOS E LIGAÇÕES.....	21
SUGESTÕES ÚTEIS.....	22
ENHORABUENA.....	23
CONEXIONES.....	24
CONTROLES Y CONEXIONES.....	25
CONSEJOS ÚTILES.....	26

## CONGRATULATIONS

on your purchase of the AKG LYRA. This guide will provide you with the basics needed to set up and operate your microphone right out of the box. LYRA is a professional multi-pattern USB condenser microphone that delivers pristine studio quality recordings.

### WHAT'S IN THE BOX

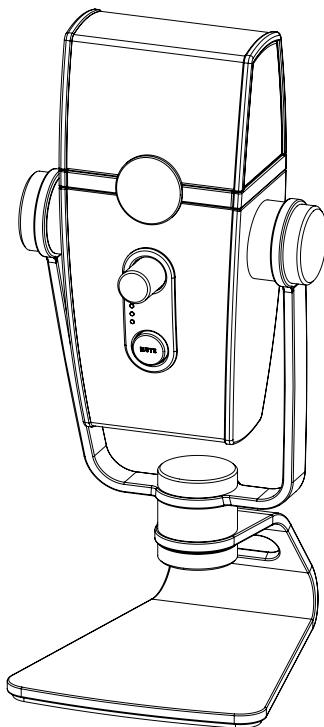
AKG LYRA Microphone

USB Cable (USB C to USB A)

3/8" Microphone Stand Adapter

Quick Start Guide

Regulatory Documents



### SYSTEM REQUIREMENTS

Windows 8 and higher

Mac OS 10.7.X and higher

Android 9.X and higher (w/ OTG compatible device)

iOS 10.X and higher (w/camera kit and external power source)

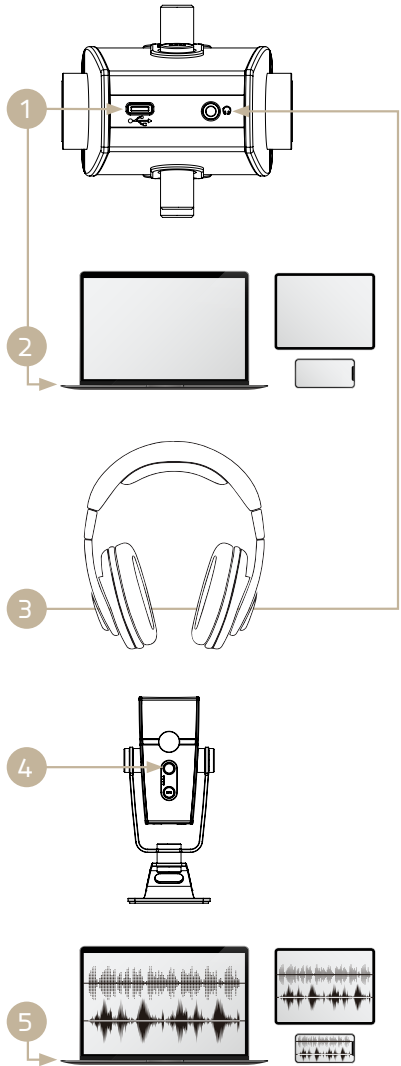
# CONNECTIONS

LYRA is designed to be simple to connect and easy to use on multiple platforms. Here are the basic setup and operation instructions.

1. Connect the USB cable to the microphone USB C port
2. Connect the other end of the USB cable to the USB port on your computer, tablet or phone

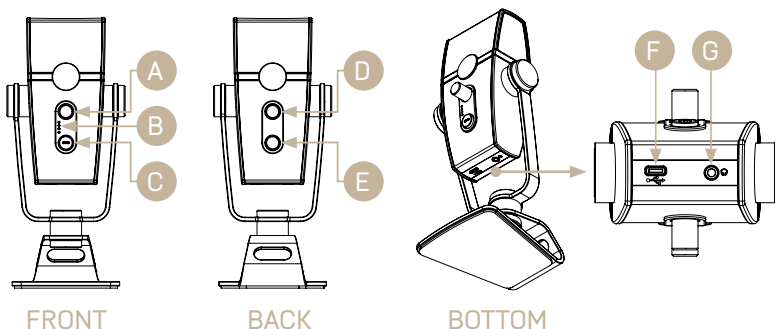
NOTE:

- Android mobile devices may require an OTG adapter cable to be used in conjunction with the included USB cable
  - iOS mobile devices may require an Apple Camera Adapter that can be used with the included USB cable
3. Connect stereo headphone to the stereo headphone jack
  4. Adjust the headphone to volume to a comfortable level
  5. Adjust the recording levels in your computer, tablet or phone



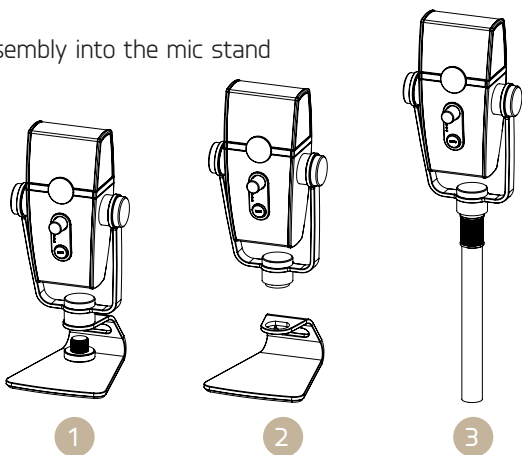
# CONTROLS & CONNECTIONS

- A. Headphone Volume Control
- B. Mic Capture Mode LED Indicators
- C. Mic Mute BUtton
- D. Mic Capture Mode Knob
- E. Mic Gain Control
- F. USB Port
- G. 35mm Stereo Headphone Jack



LYRA features an integrated desktop stand that can be removed in order to mount the microphone on industry-standard microphone stands.

1. Remove Thumbscrew
2. Detach Base
3. Screw the mic assembly into the mic stand

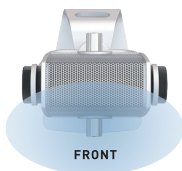


# HELPFUL TIPS

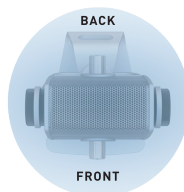
LYRA features the AKG 4-capsule Constellation Array that provides four distinct user-selectable audio capture modes. Here are helpful tips for selecting a microphone capture mode for your application.

- A. FRONT:** This is the most commonly used capture mode for recording. It works well for voiceovers, podcasters, vloggers, gamers, vocalists, acoustic instruments and web conferencing. In front mode, the Lyra captures audio sources from the front of the mic while significantly reducing audio from the back and sides.
- B. FRONT & BACK:** This capture mode works particularly well for recording multi-person interviews, podcasters, vloggers, multiple musicians positioned around the microphone and for game sound effects recording. Sound will be picked up evenly from all sides.
- C. TIGHT STEREO:** This setting utilizes two microphone capsules for tight stereo pickup in front of Lyra. It is ideal for recording instruments with stereo spread, performers positioned next to each other in front of the Lyra and recording any other sound source(s) with a natural stereo spread.
- D. WIDE STEREO:** This capture mode provides greater stereo separation and depth compared to Tight Stereo mode. This setting works exceptionally well for ensemble and ambient recording where a wide left-right stereo image is desired.

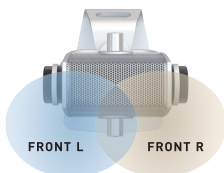
A  
FRONT



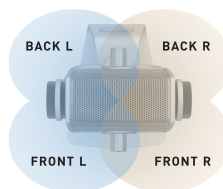
B  
FRONT &  
BACK



C  
TIGHT  
STEREO



D  
WIDE  
STEREO



# AKG LYRA

GUIDE DE DÉMARRAGE RAPIDE

**AKG**<sup>®</sup>  
by HARMAN

## TOUTES NOS FÉLICITATIONS

Nous vous remercions d'avoir acheté le microphone AKG LYRA. Ce guide vous apportera les bases nécessaires à la configuration et à l'utilisation de votre microphone. LYRA est un microphone professionnel à condensateur USB multidirectivité permettant de réaliser des enregistrements de qualité studio irréprochable.

### CONTENU DE LA BOÎTE

Microphone AKG LYRA

Câble USB (USB C vers USB A)

Adaptateur de pied de microphone 3/8"

Guide de démarrage rapide

Documents réglementaires

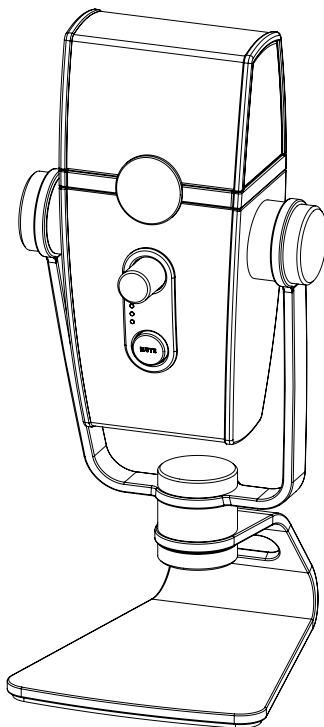
### CONFIGURATION SYSTÈME REQUISE

Windows 8 et versions ultérieures

Mac OS 10.7.X et versions ultérieures

Android 9.X et versions ultérieures (avec appareil compatible OTG)

iOS 10.X et versions ultérieures (avec kit caméra et source d'alimentation externe)



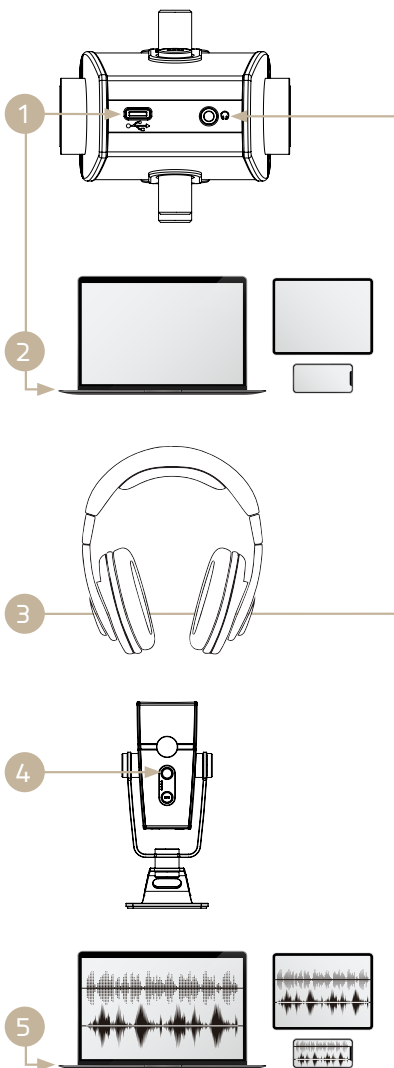
# RACCORDEMENTS

Le microphone LYRA a été conçu de sorte à être simple à raccorder et facile à utiliser sur plusieurs plateformes. Voici les instructions de base à suivre pour le configurer et l'utiliser.

1. Raccordez le câble USB au port USB C du microphone.
2. Raccordez l'autre extrémité du câble sur le port USB de votre ordinateur, tablette ou téléphone.

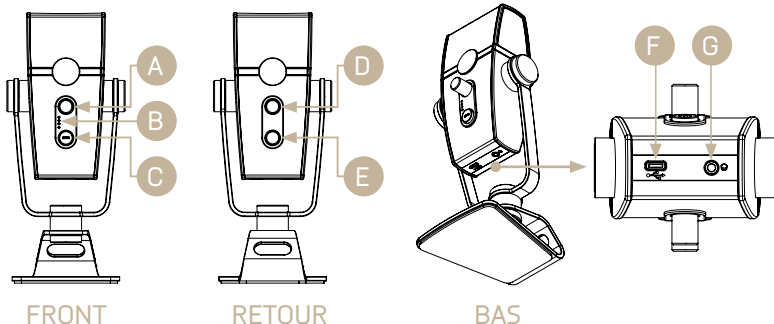
## NOTE :

- Les appareils mobiles Android peuvent nécessiter l'utilisation d'un câble adaptateur OTG conjointement au câble USB fourni
  - Les appareils mobiles iOS peuvent nécessiter l'utilisation d'un adaptateur pour appareil photo Apple conjointement au câble USB fourni
3. Raccordez un casque stéréo à la prise casque stéréo
  4. Réglez le volume du casque à un niveau agréable
  5. Réglez les niveaux d'enregistrement sur votre ordinateur, tablette ou téléphone.



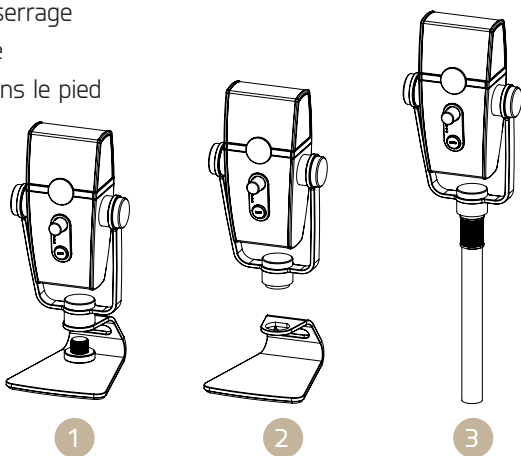
# CONTRÔLES ET RACCORDEMENTS

- A. Contrôle du volume du casque
- B. Voyants DEL du mode capture micro
- C. Bouton muet du micro
- D. Molette du mode capture du micro
- E. Contrôle du gain du micro
- F. Port USB type C
- G. Prise casque stéréo, 3,5 mm



Le microphone LYRA est accompagné d'un pied de bureau intégré amovible permettant de monter le microphone sur des pieds de microphone standards.

1. Enlevez la vis de serrage
2. Décrochez le socle
3. Vissez le micro dans le pied de micro

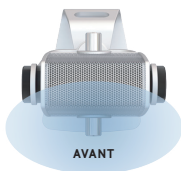


# CONSEILS UTILES

Le microphone LYRA est accompagné d'un coffret Constellation AKG à 4 capsules qui propose quatre modes de capture audio distincts sélectionnables par l'utilisateur. Voici quelques conseils utiles permettant de sélectionner un mode de capture de microphone pour votre application.

- A. AVANT:** Il s'agit du mode de capture le plus couramment utilisé pour les enregistrements. Il est tout indiqué pour les voix off, les podcasteurs, les vloggers, les gameurs, les chanteurs, les instruments acoustiques et les conférences Web. En mode Front, le microphone Lyra capture les sources audio de l'avant du micro tout en réduisant considérablement l'audio venant de l'arrière et des côtés.
- B. AVANT ET ARRIÈRE:** Ce mode de capture fonctionne particulièrement bien pour les enregistrements d'interviews multi-personnes, de podcasteurs, de vloggers, de plusieurs musiciens placés autour du microphone et pour les enregistrements d'effets sonores de jeux. Le son sera capté uniformément de tous les côtés.
- C. STÉRÉO SERRÉ:** Ce paramètre utilise deux capsules de microphone pour un captage stéréo serré devant le microphone Lyra. Il est idéal pour l'enregistrement d'instruments stéréo, les artistes interprètes placés côte à côte devant le microphone Lyra et l'enregistrement de toute autre source sonore à propagation stéréo naturelle.
- D. STÉRÉO LARGE:** Ce mode de capture offre des niveaux supérieurs de séparation et de profondeur stéréo par rapport au mode Tight Stereo. Ce réglage fonctionne remarquablement bien pour les enregistrements d'ensemble et d'ambiance pour lesquels une image stéréo large gauche-droite est préférable.

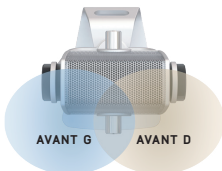
A  
AVANT



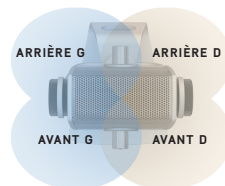
B  
AVANT ET  
ARRIÈRE



C  
STÉRÉO  
SERRÉ



D  
STÉRÉO  
LARGE



LAST REVISED: 09/17/2019

AKG ACOUSTICS GMBH SALZGASSE 2, 5400 HALLEIN, AUSTRIA  
AKG ACOUSTICS, U.S. 8500 BALBOA BOULEVARD, NORTHRIDGE, CA 91329, U.S.A.  
© 2019 HARMAN International Industries, Incorporated. Tous droits réservés. AKG est une marque de commerce d'AKG Acoustics GmbH, déposée aux États-Unis et/ou dans d'autres pays. Les caractéristiques, les spécifications et l'aspect du produit peuvent changer sans préavis. Les autres marques et noms commerciaux appartiennent à leurs propriétaires respectifs. [www.ake.com](http://www.ake.com)

## HERZLICHEN GLÜCKWUNSCH

zum Kauf des AKG LYRA. Diese Anleitung vermittelt Ihnen die Grundlagen für die Einrichtung und Bedienung Ihres Mikrofons direkt nach dem Auspacken. LYRA ist ein professionelles Multi-Pattern USB-Kondensatormikrofon, das Aufnahmen in Studioqualität ermöglicht.

### WAS IST DABEI

AKG LYRA-Mikrofon

USB-Kabel (USB C zu USB A)

3/8" Mikrofonstativ-Adapter

Schnellstart-Anleitung

Gesetzliche Unterlagen

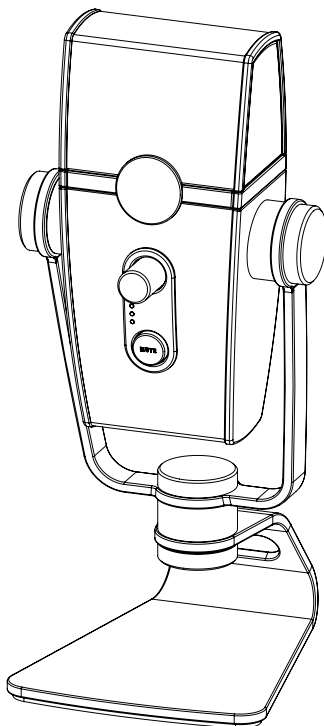
### SYSTEMANFORDERUNGEN

Windows 8 und höher

Mac OS 10.7.X und höher

Android 9.X und höher (mit OTG-kompatiblem Gerät)

iOS 10.X und höher  
(mit Kamerakit und externer Stromquelle)



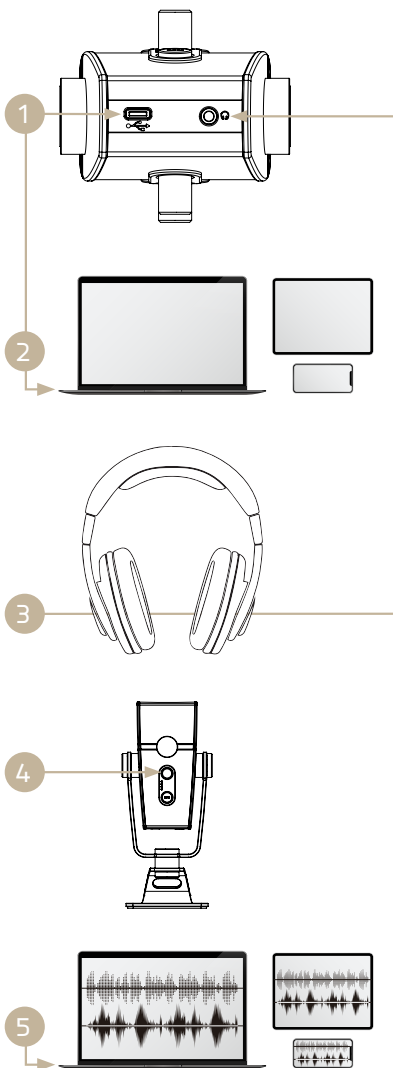
# ANSCHLÜSSE

LYRA ist so konzipiert, dass es einfach anzuschließen und auf mehreren Plattformen zu verwenden ist. Dies sind die grundlegenden Setup- und Bedienungsanweisungen.

1. Schließen Sie das USB-Kabel an den USB-C-Anschluss des Mikrofons an
2. Verbinden Sie das andere Ende des USB-Kabels mit dem USB-Anschluss Ihres Computers, Tablets oder Telefons

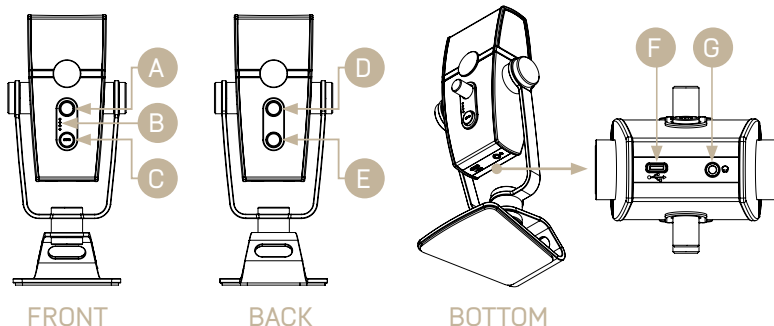
## ANMERKUNG:

- Für mobile Android-Geräte kann es erforderlich sein, dass ein OTG-Adapterkabel in Verbindung mit dem mitgelieferten USB-Kabel verwendet wird
  - Für iOS-Mobilgeräte ist möglicherweise ein Apple Camera Adapter erforderlich, der mit dem mitgelieferten USB-Kabel verwendet werden kann
3. Schließen Sie Stereo-Kopfhörer an die Stereo-Kopfhörerbuchse an
  4. Stellen Sie die Kopfhörerlautstärke auf einen angenehmen Pegel ein
  5. Passen Sie die Aufnahmepegel in Ihrem Computer, Tablet oder Telefon an



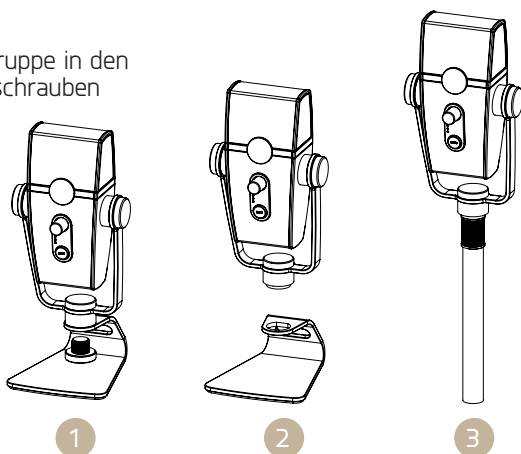
# KONTROLLEN UND ANSCHLÜSSE

- |   |                                  |
|---|----------------------------------|
| A. Kopfhörer-Lautstärkereglер                 | Regler                           |
| B. LED-Anzeigen für den Mikrofonaufnahmemodus | E. Mikrofonverstärkungsregelung  |
| C. Mikrofon-Mute-Taste                        | F. USB C-Anschluss               |
| D. Mikrofon-Aufnahmemodus-                    | G. 3,5-mm-Stereo-Kopfhörerbuchse |



LYRA verfügt über einen integrierten Tischständer, der abgenommen werden kann, um das Mikrofon auf handelsüblichen Mikrofonständern zu montieren.

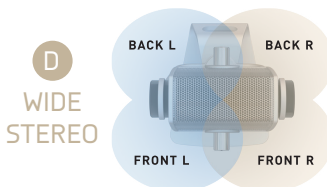
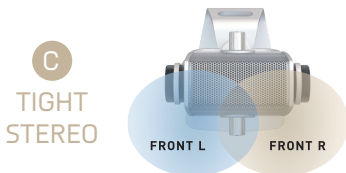
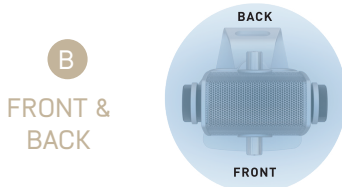
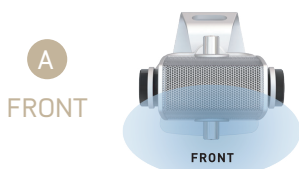
1. Rändelschraube entfernen
2. Basis abnehmen
3. Die Mikrofonbaugruppe in den Mikrofonständer schrauben



# HILFREICHE TIPPS

LYRA verfügt über das AKG 4-Kapsel-Konstellationsarray, das vier verschiedene, vom Benutzer wählbare Audioaufnahme-Modi bietet. Hier finden Sie hilfreiche Tipps zur Auswahl eines Mikrofonaufnahme-Modus für Ihre Anwendung.

- A. VORDERSEITE:** Dies ist der am häufigsten verwendete Aufnahmemodus für die Aufnahme. Es eignet sich gut für Voiceover, Podcaster, Vlogger, Gamer, Sänger, akustische Instrumente und Webkonferenzen. Im Frontmodus nimmt die Lyra Audioquellen von der Vorderseite des Mikrofons auf und reduziert gleichzeitig den Ton von hinten und an den Seiten deutlich.
- B. FRONT & BACK:** Dieser Aufnahmemodus eignet sich besonders gut für die Aufnahme von Mehrpersoneninterviews, Podcasts, Vloggern, mehreren Musikern, die um das Mikrofon herum positioniert sind, und für die Aufnahme von Spieleffekten. Der Ton wird gleichmäßig von allen Seiten aufgenommen.
- C. TIGHT STEREO:** Diese Einstellung verwendet zwei Mikrofonkapseln für eine enge Stereoaufnahme vor der Lyra. Es ist ideal für die Aufnahme von Instrumenten mit Stereospreizung, nebeneinander vor der Lyra positionierte Interpreten und die Aufnahme aller anderen Klangquellen mit natürlicher Stereospreizung.
- D. WIDE STEREO:** Dieser Aufnahmemodus bietet im Vergleich zum engen Stereomodus eine größere Stereotrennung und -tiefe. Diese Einstellung eignet sich hervorragend für Ensemble- und Ambientaufnahmen, bei denen ein breites Stereo-Bild links-rechts gewünscht wird.



LAST REVISED: 09/17/2019

AKG ACOUSTICS GMBH SALZGASSE 2, 5400 HALLEIN, ÖSTERREICH  
AKG ACOUSTICS, U.S. 8500 BALBOA BOULEVARD, NORTHRIDGE, CA 91329, U.S.A.  
© 2019 HARMAN International Industries, Incorporated. Alle Rechte vorbehalten. AKG ist eine in den Vereinigten Staaten und/oder anderen Ländern eingetragene Handelsmarke der AKG Acoustics GmbH. Eigenschaften, Spezifikationen und das Erscheinungsbild können ohne vorherige Ankündigung geändert werden. Andere Marken und Handelsnamen gehören ihren jeweiligen Eigentümern. [www.akg.com](http://www.akg.com)

## CONGRATULAZIONI

Siamo lieti del tuo nuovo acquisto AKG LYRA. La guida ti fornirà le indicazioni per un immediato settaggio e funzionamento del microfono. LYRA è un microfono a condensatore multi pattern professionale dotato di collegamento USB che consente registrazioni di qualità eccellente e simile a quella raggiunta in studio.

### **COSA CONTIENE LA CONFEZIONE**

Un microfono AKG LYRA

Un cavo USB (USB C a USB A)

Adattatore per asta 3/8"

Guida introduttiva

Documenti normativi

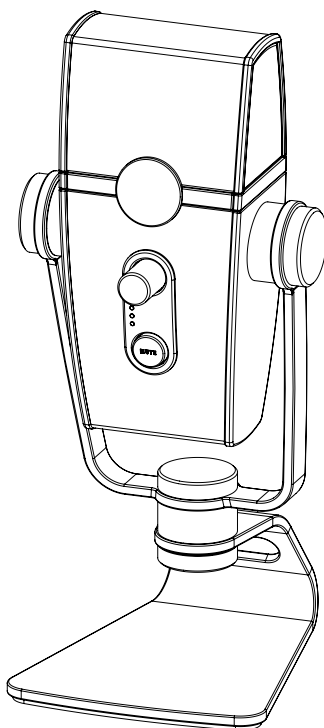
### **REQUISITI DI SISTEMA**

Windows 8 e superiore

Mac OS 10.7.X e superiore

Android 9.X e superiore  
(dispositivo compatibile w/ OTG)

iOS 10.X e superiore (kit w/camera  
e fonte di alimentazione esterna)



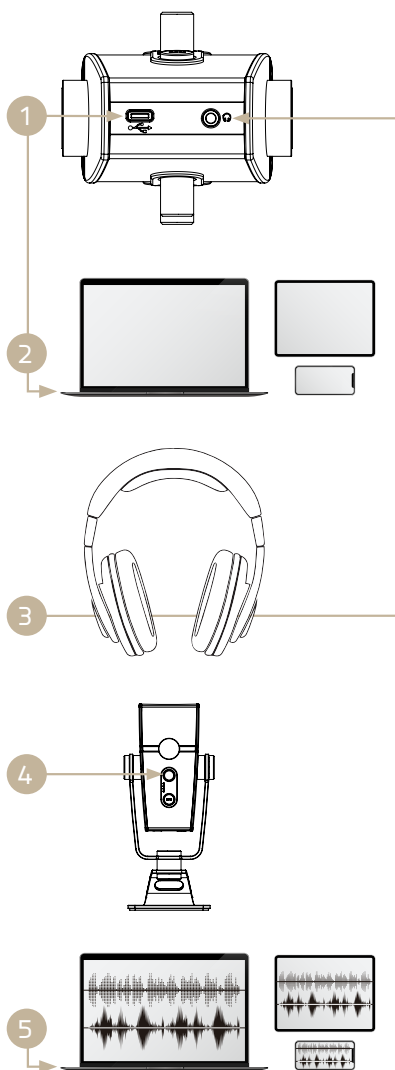
# COLLEGAMENTI

LYRA è pensato per collegamenti immediati e per una semplicità di utilizzo su diverse console. Qui sono riportate le principali indicazioni di settaggio e di funzionamento.

1. Collega il cavo USB alla porta USB C del microfono.
2. Collega l'altra estremità del cavo USB alla porta USB del tuo computer, tablet o telefono.

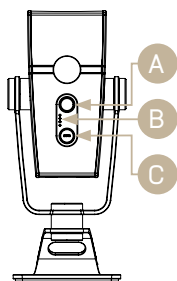
NOTA:

- I dispositivi mobili con sistema Android potrebbero necessitare di cavo adattatore OTG da utilizzare unitamente al cavo USB incluso.
  - I dispositivi mobili iOS potrebbero necessitare di adattatore Apple da utilizzare unitamente al cavo USB incluso.
3. Collega la cuffia stereo al jack stereo della cuffia stereo
  4. Regola il volume della cuffia fino a raggiungere un livello adeguato
  5. Regola anche i livelli di registrazione nel tuo computer, tablet o telefono

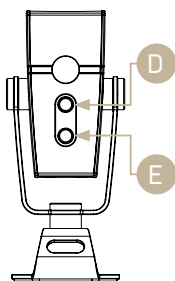


# COMANDI E COLLEGAMENTI

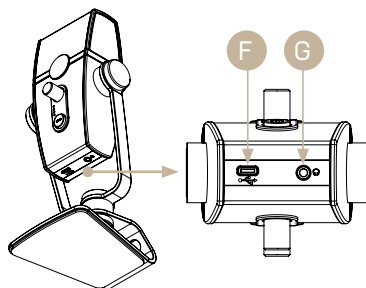
- A. Controllo del volume della cuffia
- B. Indicatori a LED modalità di acquisizione del microfono
- C. Pulsante microfono muto
- D. Manopola modalità di
- E. Controllo guadagno del microfono
- F. Porta USB C
- G. Jack cuffia stereo 3,5mm



ANTERIORE



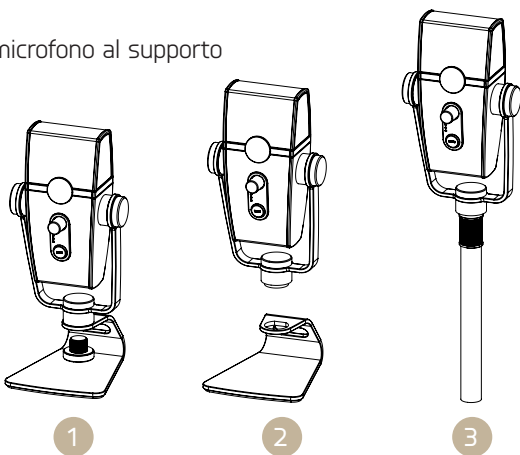
POSTERIORE



INFERIORE

LYRA contiene un supporto per scrivania integrato che può essere rimosso per montare il microfono su qualunque supporto per microfoni standard.

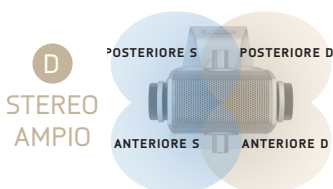
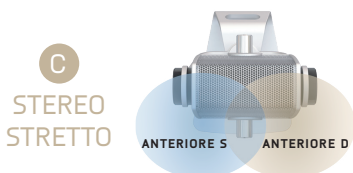
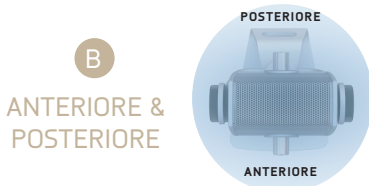
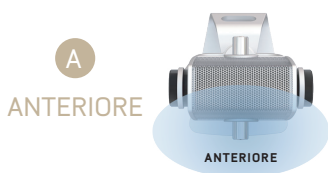
1. Rimuovi la vite
2. Separa la base
3. Avvita l'unità del microfono al supporto



# CONSIGLI UTILI

LYRA possiede la serie costellazione AKG a 4 capsule che fornisce quattro modalità differenti di cattura del suono selezionabili dall'utente. Di seguito alcuni consigli utili per la selezione di una modalità di cattura microfono a seconda dell'utilizzo.

- A. ANTERIORE:** Questa rappresenta la modalità di cattura più comune per le registrazioni. È ideale per coloro che effettuano registrazioni per voiceover, podcaster, vlogger, giocatori, cantanti, strumenti acustici e conferenze web. In modalità anteriore, Lyra è in grado di catturare fonti audio attraverso la parte anteriore del microfono, riducendo al minimo le parti posteriore e laterali.
- B. ANTERIORE & POSTERIORE:** Questa modalità di cattura è particolarmente indicata per interviste con più soggetti, podcaster, vlogger, diversi musicisti posizionati attorno al microfono e per registrazioni di effetti sonori destinati ai videogiochi. Il suono entrerà da ogni lato del microfono.
- C. STEREO STRETTO:** Questa impostazione utilizza due capsule del microfono per un'acquisizione a stereo stretto nella parte anteriore di Lyra. È ideale per strumenti da registrazione con diffusione stereo, cantanti posizionati uno accanto all'altro davanti a Lyra e per tutte le registrazioni di qualunque fonte sonora che abbia una diffusione stereo naturale.
- D. STEREO AMPIO:** Questa modalità di cattura fornisce una separazione e profondità stereo maggiori in confronto alla modalità Stereo stretto. Questa impostazione è perfetta per registrazioni d'insieme e per rumori di ambiente in cui si desidera ottenere un'immagine stereo ampia, da destra a sinistra.



LAST REVISED: 09/17/2019

AKG ACOUSTICS GMBH SALZGASSE 2, 5400 HALLEIN, AUSTRIA  
AKG ACOUSTICS, U.S. 8500 BALBOA BOULEVARD, NORTHRIDGE, CA 91329, U.S.A.  
© 2019 HARMAN International Industries, Incorporated. Tutti i diritti riservati. AKG è un marchio di AKG Acoustics GmbH, registrato negli Stati Uniti e/o in altri Paesi. Le funzionalità, le specifiche e l'aspetto sono soggetti a modifiche senza preavviso. Altri marchi e nomi commerciali appartengono ai rispettivi titolari. [www.akg.com](http://www.akg.com)

## PARABÉNS

por ter adquirido o AKG LYRA. Este guia contém as noções básicas necessárias para instalar e utilizar o seu microfone logo após retirá-lo da caixa. O LYRA é um microfone de condensador USB multipadrão profissional que permite realizar gravações impecáveis com qualidade de estúdio.

### NA CAIXA

Microfone AKG LYRA

Cabo USB (USB C a USB A)

Adaptador para suporte de microfone 3/8"

Guia de início rápido

Documentos regulamentares

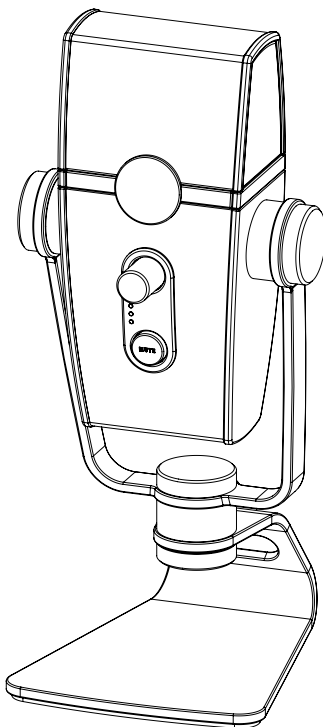
### REQUISITOS DO SISTEMA

Windows 8 e superior

Mac OS 10.7.X e superior

Android 9.X e superior (c/ dispositivo compatível com OTG)

iOS 10.X e superior (c/ kit de câmara e fonte de alimentação externa)



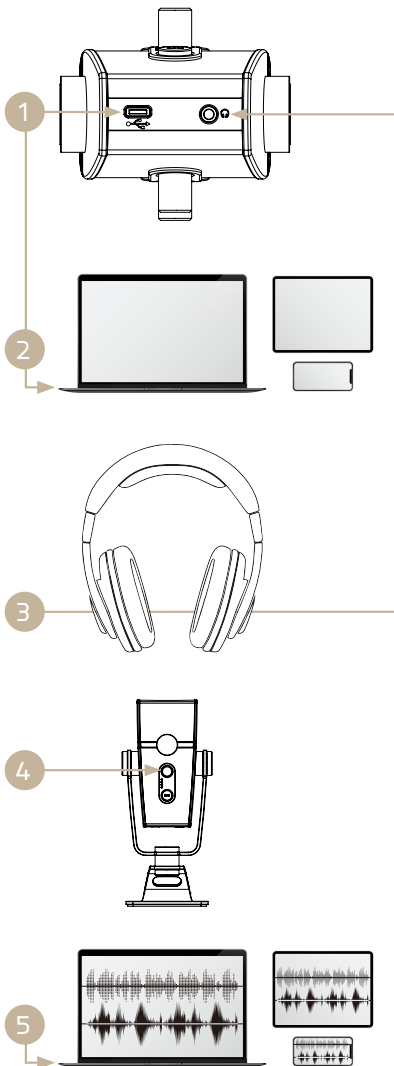
# LIGAÇÕES

O LYRA foi concebido para ser simples de ligar e fácil de utilizar em várias plataformas. Aqui estão as instruções básicas de instalação e utilização.

1. Ligue o cabo USB à porta USB C para o microfone
2. Ligue a outra extremidade do cabo USB à porta USB do seu computador, tablet ou telefone

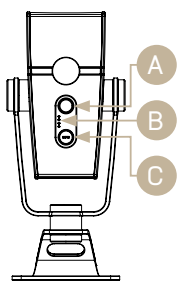
## NOTA:

- Com dispositivos móveis Android poderá ser necessário utilizar um cabo adaptador OTG em conjunto com o cabo USB incluído
  - Com dispositivos móveis iOS poderá ser necessário utilizar um Adaptador de câmara Apple compatível com o cabo USB incluído
3. Ligue os auscultadores estéreo à entrada para auscultadores estéreo
  4. Ajuste o volume dos auscultadores para um nível confortável
  5. Ajuste os níveis de gravação no seu computador, tablet ou telefone.

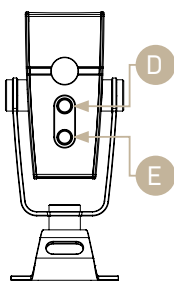


# CONTROLOS E LIGAÇÕES

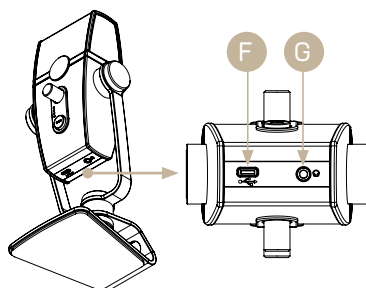
- A. Controlo do volume dos auscultadores
- B. Indicadores LED do modo de captura do microfone
- C. Botão desativar som do microfone
- D. Botão modo de captura do microfone
- E. Controlo de ganho do microfone
- F. Porta USB C
- G. Entrada para auscultadores estéreo 3,5 mm



FRENTE



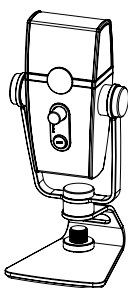
TRÁS



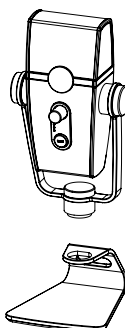
PARTE INFERIOR

O LYRA traz um suporte para secretária integrado que pode ser removido para montar o microfone em suportes para microfones padrão do setor.

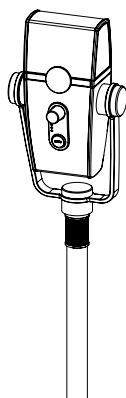
1. Retire o parafuso de aperto manual
2. Solte a base
3. Aparafuse o conjunto do microfone no suporte do microfone



1



2



3

# SUGESTÕES ÚTEIS

O LYRA vem equipado com a Matriz de constelação de 4 cápsulas AKG que oferece quatro modos de captura de áudio diferentes selecionáveis pelo utilizador. Aqui ficam sugestões úteis para selecionar um modo de captura do microfone para a sua aplicação.

- A. FRENTE:** Este é o modo de captura mais frequentemente utilizado para gravar. Funciona bem com voiceovers, podcasters, vloggers, gamers, vocalistas, instrumentos acústicos e conferências Web. No modo frente, o Lyra captura fontes de áudio a partir da parte da frente do microfone, reduzindo significativamente o áudio da parte de trás e dos lados.
- B. FRENTE E TRÁS:** Este modo de captura funciona particularmente bem na gravação de entrevistas com várias pessoas, podcasters, vloggers, vários músicos posicionados à volta do microfone e na gravação de efeitos sonoros de jogos. O som é captado uniformemente de todos os lados.
- C. ESTÉREO APERTADO:** Esta definição utiliza duas cápsulas de microfone para capturar estéreo apertado em frente ao Lyra. É ideal para gravar instrumentos com ampliação de estéreo, intérpretes posicionados ao lado uns dos outros em frente ao Lyra e para gravar qualquer outra fonte de som com uma ampliação natural do som estéreo.
- D. ESTÉREO AMPLO:** Este modo de captura permite maior separação de estéreo e profundidade comparativamente ao modo estéreo apertado. Esta definição funciona excepcionalmente bem na gravação de bandas e ambiente em que se pretende obter uma imagem estéreo ampla esquerda-direita.

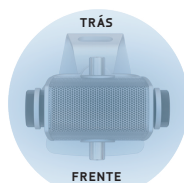
A

FRENTE



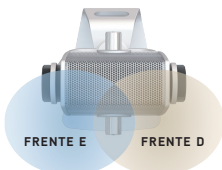
B

FRENTE E TRÁS



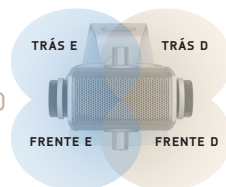
C

ESTÉREO APERTADO



D

ESTÉREO AMPLO



LAST REVISED: 09/17/2019

AKG ACOUSTICS GMBH SALZGASSE 2, 5400 HALLEIN, AUSTRIA  
AKG ACOUSTICS, U.S. 8500 BALBOA BOULEVARD, NORTHRIDGE, CA 91329, U.S.A.  
© 2019 HARMAN International Industries, Incorporated. Todos os direitos reservados.  
A AKG é uma marca comercial da AKG Acoustics GmbH, registada nos Estados Unidos e/ou noutros países. As funcionalidades, especificações e o aspeto estão sujeitos a alterações sem aviso prévio. Outras marcas e nomes comerciais são propriedade dos respetivos proprietários. [www.akg.com](http://www.akg.com)

## ENHORABUENA

por su compra del dispositivo LYRA de AKG. En esta guía, se recogen los aspectos básicos que necesita saber para configurar y manejar su micrófono sin más procesos. El dispositivo LYRA es un micrófono de condensador con salida USB multipatrón que proporciona grabaciones nítidas de calidad de estudio.

### CONTENIDO

Micrófono AKG LYRA

Cable USB (USB C a USB A)

Adaptador con soporte para el micrófono de 3/8 pulgadas

Guía de inicio rápido

Documentos normativos

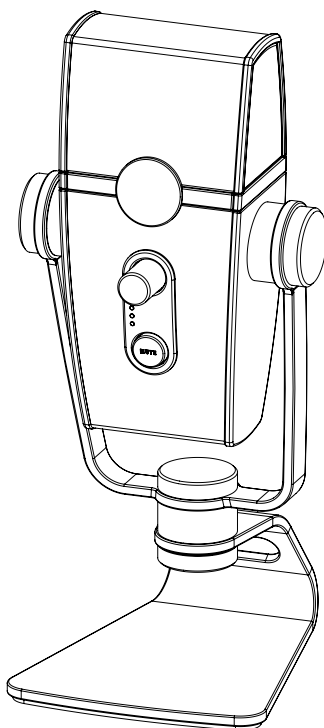
### REQUISITOS DEL SISTEMA

Windows 8 y versiones superiores

Mac OS 10.7.X y versiones superiores

Android 9.X y versiones superiores (con dispositivo compatible con la función OTG)

iOS 10.X y versiones superiores (con kit de cámara y fuente de alimentación externa)



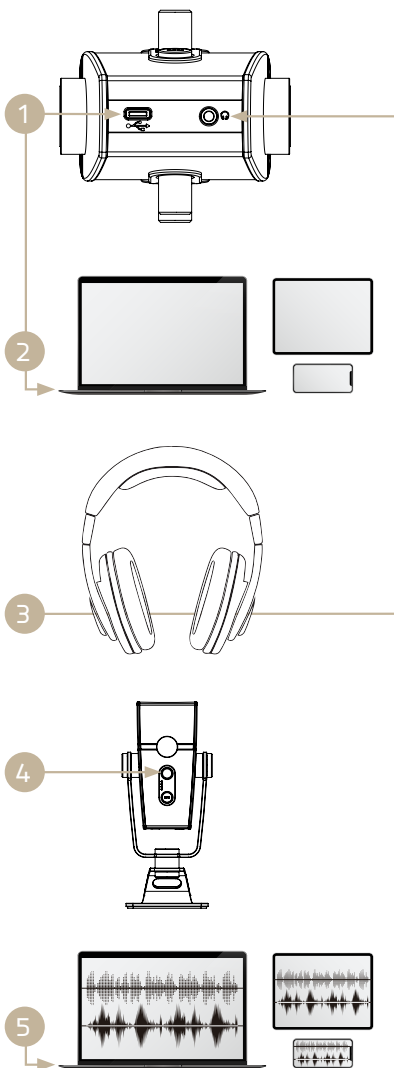
# CONEXIONES

El dispositivo LYRA está diseñado para ser fácil de conectar y de utilizar en distintas plataformas. A continuación, se recogen las instrucciones básicas de configuración y funcionamiento.

1. Conecte el cable USB al puerto USB C del micrófono.
2. Conecte el otro extremo del cable USB al puerto USB de su ordenador, tableta o teléfono.

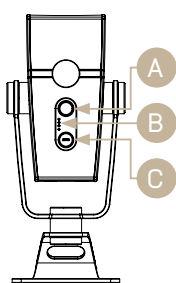
## NOTA:

- Es posible que los dispositivos móviles Android necesiten un cable adaptador con función OTG para utilizarlo junto con el cable USB incluido.
  - Los dispositivos iOS pueden necesitar un adaptador de cámara Apple para utilizarlo junto con el cable USB incluido.
3. Conecte los auriculares estéreo a la toma de auriculares estéreo.
  4. Ajuste el volumen de los auriculares en un nivel que le resulte cómodo.
  5. Ajuste los niveles de grabación en el ordenador, tableta o teléfono.

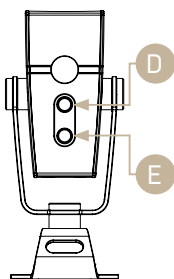


# CONTROLES Y CONEXIONES

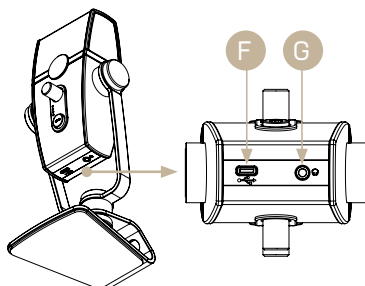
- A. Control de volumen de los auriculares
- B. Indicadores LED de modo de captura de micrófono
- C. Botón de silencio del micrófono
- D. Selector de modo de captura de micrófono
- E. Control de ganancia del micrófono
- F. Puerto USB C
- G. Toma de auriculares estéreo de 3,5 mm



FRONTAL



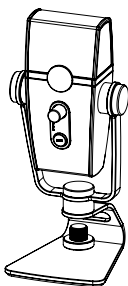
TRASERO



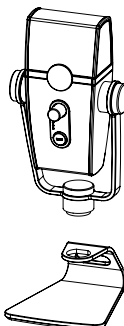
INFERIOR

El dispositivo LYRA presenta un soporte de sobremesa integrado que se puede retirar para instalar el micrófono en soportes para micrófonos estándares del sector.

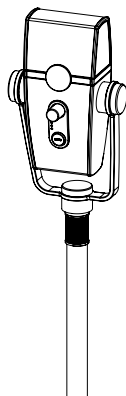
1. Quite la empulguera.
2. Desconecte la base.
3. Atornille el conjunto del micrófono al soporte para el micrófono.



1



2



3

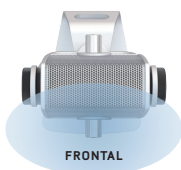
# CONSEJOS ÚTILES

El dispositivo LYRA incluye la matriz Constellation de 4 cápsulas de AKG que proporciona cuatro modos de captura de sonido que el usuario puede seleccionar. A continuación, le indicamos algunos consejos útiles para seleccionar el modo de captura del micrófono para su aplicación.

- A. FRONTAL:** Este es el modo de captura más habitual en las grabaciones. Funciona bien para voces en off, podcasters, vloggers, gamers, vocalistas, instrumentos acústicos y conferencias web. En modo frontal el dispositivo Lyra captura las fuentes de sonido desde la parte frontal del micrófono, reduciendo significativamente el sonido de la parte trasera y los laterales.
- B. FRONTAL Y TRASERO:** Este modo de captura funciona especialmente bien para grabar entrevistas entre varias personas, podcasters, vloggers, y varios músicos situados alrededor del micrófono y para la grabación de efectos de sonido de juegos. El sonido quedará recogido de forma homogénea desde todos los lados.
- C. ESTÉREO HERMÉTICO:** Este ajuste utiliza dos cápsulas del micrófono para recoger el estéreo hermético delante del dispositivo Lyra. Es perfecto para grabar instrumentos con difusión estéreo, para artistas situados uno junto al otro delante del dispositivo Lyra y para grabar cualquier fuente de sonido con difusión estéreo natural.
- D. AMPLITUD ESTÉREO:** Este modo de captura proporciona una excelente separación y profundidad estéreo en comparación con el modo de estéreo hermético. Este ajuste funciona excepcionalmente bien en la grabación de conjuntos y sonido ambiente donde se desea una imagen estéreo amplia de izquierda a derecha.

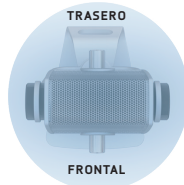
A

FRONTAL



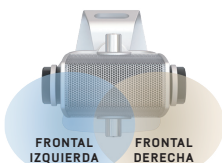
B

FRONTAL &  
TRASERO



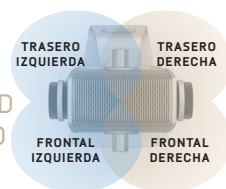
C

ESTÉREO  
HERMÉTICO



D

AMPLITUD  
ESTÉREO



LAST REVISED: 09/17/2019

AKG ACOUSTICS GMBH SALZGASSE 2, 5400 HALLEIN, AUSTRIA  
AKG ACOUSTICS, U.S. 8500 BALBOA BOULEVARD, NORTHRIDGE, CA 91329, U.S.A.  
© 2019 HARMAN International Industries, Incorporated. Todos los derechos reservados.  
AKG es una marca comercial de AKG Acoustics GmbH, registrada en los Estados Unidos y en otros países. Las características, las especificaciones y la presentación del producto pueden sufrir cambios sin previo aviso. El resto de las marcas comerciales y nombres comerciales son propiedad de sus respectivos propietarios. [www.akg.com](http://www.akg.com)