

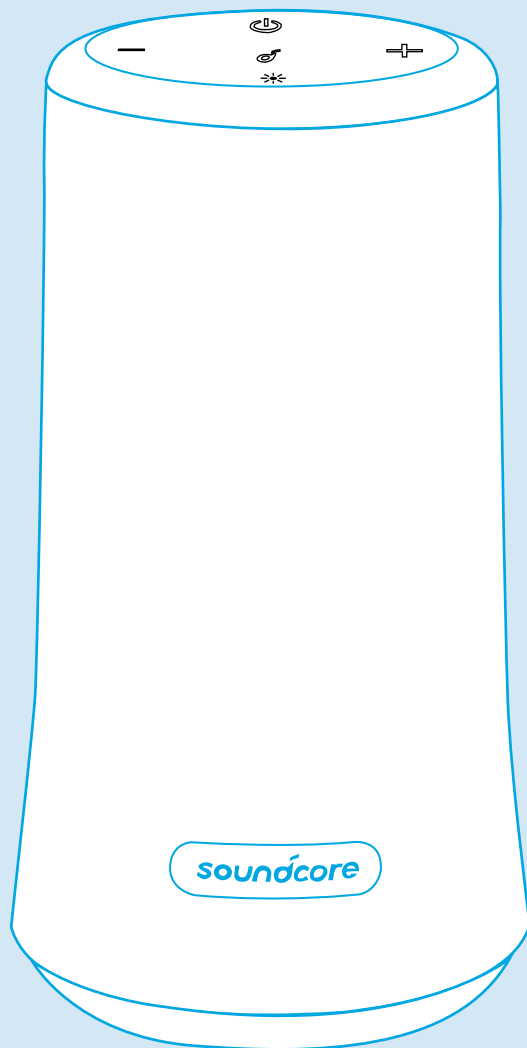


Questo manuale d'istruzione è fornito da trovaprezzi.it. Scopri tutte le offerte per [Anker Soundcore Flare 2](#) o cerca il tuo prodotto tra le [migliori offerte di Diffusori Audio](#)



Questo manuale d'istruzione è fornito da trovaprezzi.it. Scopri tutte le offerte per [Anker Soundcore Flare 2](#) o cerca il tuo prodotto tra le [migliori offerte di Diffusori Audio](#)

soundcore



Soundcore Flare 2

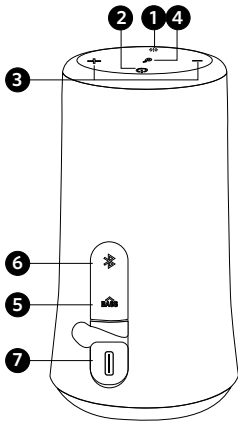
USER MANUAL

English	01	Português	79
Čeština	07	Русский	85
Dansk	13	Slovenský Jazyk	91
Deutsch	19	Slovenski Jezik	97
ελληνικά	25	Svenska	103
Español	31	Türkçe	109
Suomi	37	日本語	115
Français	43	한국어	121
Magyar	49	简体中文	127
Italiano	55	繁體中文	133
Nederlands	61	Portugues do Brasil	139
Norsk	67	العَرَبِيَّة	145
Język polski	73	תִּירָב	151

Safety Instructions

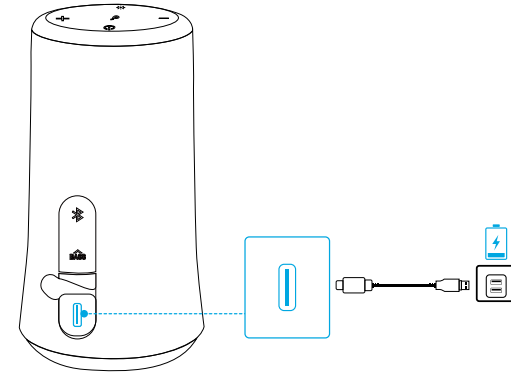
- Avoid dropping.
- Do not disassemble.
- Avoid extreme temperatures.
- Do not use the product outdoors during thunderstorms.
- Use original or certified cables.
- Do not use any corrosive cleaner/oil to clean.
- Do not expose batteries to heat sources such as direct sunlight, fire and or the like.

At a Glance



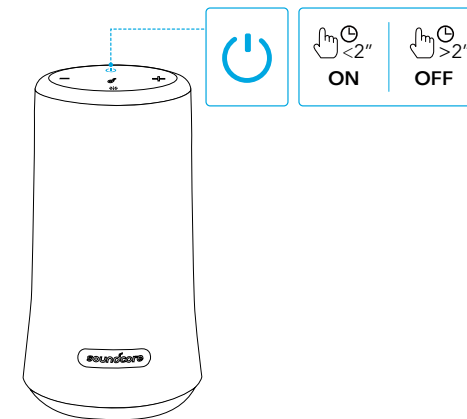
- | | | | |
|---|------------------------|---|------------------------------|
| 1 | Light effects button | 5 | Bass Boost button |
| 2 | Power button | 6 | Bluetooth & PartyCast button |
| 3 | Volume buttons (- / +) | 7 | USB-C charging port |
| 4 | Multi-function button | | |

Charging



- Use the included USB cable to charge your speaker and make sure it is fully charged before first use.
- Do not charge your speaker for extended periods.
- When not in use, store your speaker in a cool place.

Powering On/Off



Power on



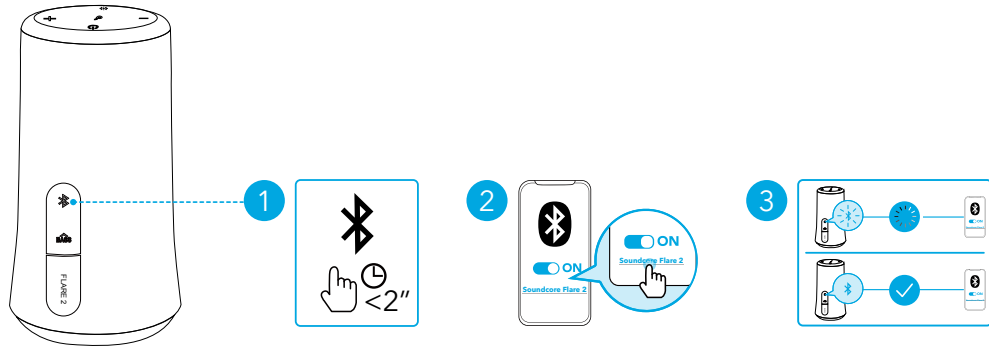
Press

Power off



Press and hold for 2 seconds

Bluetooth Pairing



	Press	Enter Bluetooth pairing mode
	Flashing blue	Bluetooth pairing
	Steady blue	Bluetooth connected

- When powered on, the speaker will automatically connect to the last connected device if available within the Bluetooth range. If not, press the Bluetooth button to enter the Bluetooth pairing mode.
- To pair with another device, press the Bluetooth button to re-enter the pairing mode.

PartyCast Mode

Set up one Flare 2 as the primary speaker and connect it with more than 100+ secondary Flare 2 speakers to control audio and all the light effects.

Set up the primary speaker:

- Connect one Flare 2 speaker to your phone or other devices via Bluetooth. When successfully connected, the Bluetooth LED will turn blue.
- Press and hold the Bluetooth button on this Flare 2 for 3 seconds until you hear a sound and the Bluetooth LED flashes white to indicate this Flare 2 is the primary speaker.

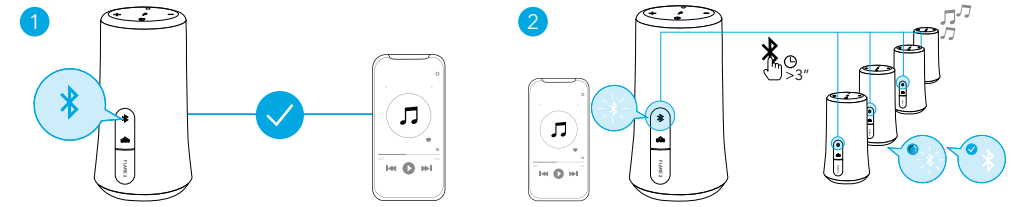
- The Bluetooth LED on the primary speaker will keep flashing white.

Connect with secondary speakers:

- Make sure the secondary speakers aren't connected to any Bluetooth devices.

- Press the Bluetooth button to disconnect Flare 2 from a device, the Bluetooth LED will flash blue.

- Press the Bluetooth button for 3 seconds until you hear a sound and the Bluetooth LED flashes white to indicate the secondary speaker is in connection mode.
- When the secondary speakers are close to the primary speaker, they will connect to the primary speaker automatically. When successfully connected, the Bluetooth LED on the primary speaker will continue flashing white, while on the secondary speakers will turn white.



When successfully enter the PartyCast mode:

- you can power off, adjust the volume, or switch light effects for all speakers by controlling the primary speaker only;
- you can power off or switch light effects for each secondary speaker individually;
- you can't adjust the volume for each secondary speaker individually;
- to exit the PartyCast mode, press the Bluetooth button either on the primary speaker or on the primary speaker for 3 seconds until the Bluetooth LED flashes blue.

Button Controls

Play / Pause		Press
Next track		Press twice
Previous track		Press thrice
Bass Boost On / Off		Press

Volume up / down



Press



Answer / End a call



Press

Reject a call



Press and hold for 2 seconds



Activate Siri or other voice assistant software



Press and hold for 2 seconds

Light Effects



Download the Soundcore App to check all available light effects.

Turn on / Switch light effects



Press

Turn off



Press and hold for 2 seconds

Soundcore App

Download the Soundcore App for light effects, EQ settings, firmware update and more.



Soundcore



Google Play and the Google Play logo are trademarks of Google Inc.

Apple and the Apple logo are trademarks of Apple Inc.



Specifications are subject to change without notice.

Input	5 V $\overline{\text{---}}$ 2 A
Rated output power	2 x 10 W
Battery capacity	2600 mAh, 7.4 V
Charging time	3.5 hours
Playtime (varies by volume level and content)	12 hours
Frequency response	50 Hz - 20 kHz
Bluetooth version	V 5.0
Bluetooth range	20 m / 66 ft

Specifications

Bezpečnostní pokyny

Dávejte pozor, abyste zařízení neupustili na zem.

Zařízení nerozebírejte.

Vyhýbejte se extrémním teplotám.

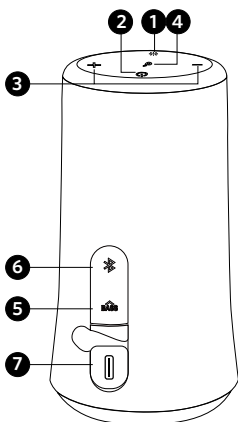
Nepoužívejte zařízení venku během bouřek.

Používejte originální nebo certifikované kabely.

K čištění nepoužívejte korozivní čisticí prostředky ani benzín.

Nevystavujte baterie vysoké teplotě, například přímému slunečnímu záření, ohni atd.

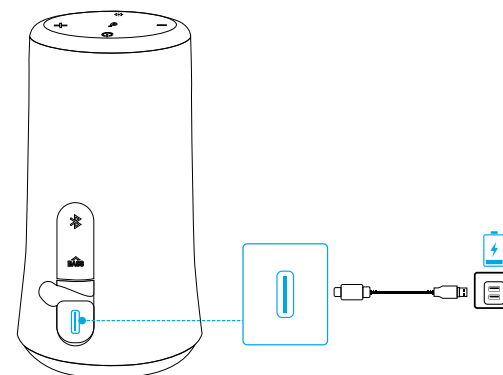
Přehled



- ❶ Tlačítko světelných efektů
- ❷ Tlačítko napájení
- ❸ Tlačítka hlasitosti (- / +)
- ❹ Multifunkční tlačítko

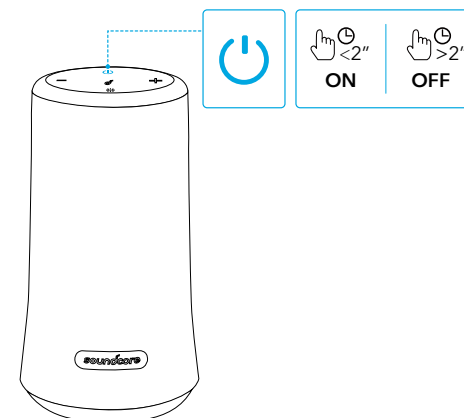
- ❺ Tlačítko zesílení basů
- ❻ Tlačítko Bluetooth a PartyCast
- ❼ Nabíjecí port USB-C

Nabíjení



- K nabíjení reproduktoru použijte dodaný kabel USB. Zajistěte, aby byl reproduktor před prvním použitím plně nabitý.
- Nenechávejte reproduktor nabíjet příliš dlouho.
- Pokud reproduktor nepoužíváte, uchovávejte ho na chladném místě.

Zapnutí/Vypnutí



Zapnout



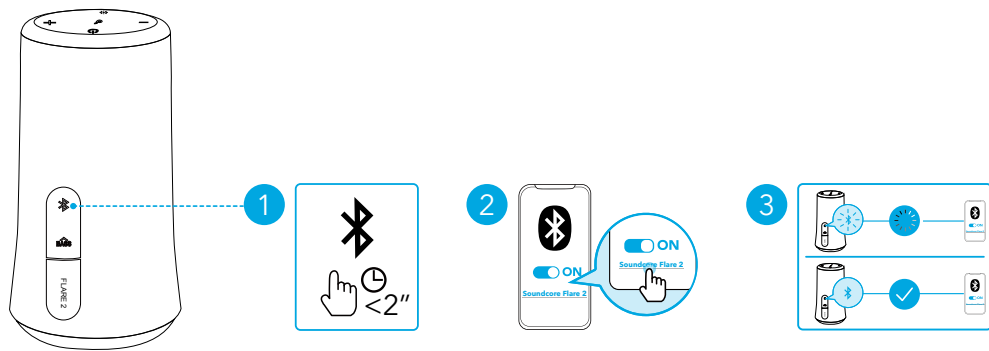
Stiskněte

Vypnout



Stiskněte a podržte 2 sekundy

Párování Bluetooth



	Stiskněte	Přejít do režimu párování Bluetooth
	Bliká modře	Párování Bluetooth
	Svítí modře	Bluetooth připojeno

- Po zapnutí se reproduktor automaticky připojí k poslednímu připojenému zařízení, jestliže je dostupné v dosahu připojení Bluetooth. V opačném případě stisknutím tlačítka Bluetooth přejděte do režimu párování Bluetooth.
- Chcete-li párovat jiné zařízení, stisknutím tlačítka Bluetooth znovu přejdete do režimu párování.

Režim PartyCast

Nastavte Flare 2 jako hlavní reproduktor a připojte jej k více než 100 doplňkovým reproduktorům Flare 2, abyste mohli ovládat zvuk a všechny světelné efekty.

Nastavení hlavního reproduktoru:

- Připojte reproduktor Flare 2 ke svému telefonu nebo další zařízení prostřednictvím Bluetooth. Po úspěšném připojení se LED Bluetooth rozsvítí modře.
- Stiskněte tlačítko Bluetooth na tomto reproduktoru Flare 2 a podržte jej po dobu 3 sekund, dokud neuslyšíte zvuk a LED Bluetooth nezačne blikat bílou barvou, což značí, že tento reproduktor Flare 2 je hlavním reproduktorem.

- LED Bluetooth na hlavním reproduktoru bude nadále blikat bíle.

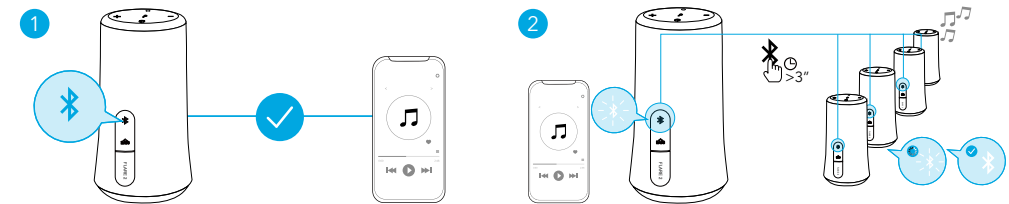
Připojení k doplňkovým reproduktorům:

- Zkontrolujte, že doplňkové reproduktory nejsou připojeny k žádným zařízením Bluetooth.

- Chcete-li odpojit reproduktor Flare 2 od zařízení, stiskněte tlačítko Bluetooth a LED Bluetooth bude blikat bíle.

2. Stiskněte tlačítko Bluetooth po dobu 3 sekund, dokud neuslyšíte zvuk a LED Bluetooth nezačne blikat bílou barvou, což značí, že tento doplňkový reproduktor je v režimu připojení.

3. Doplňkové reproduktory se automaticky připojí k hlavnímu reproduktoru, když jsou v jeho blízkosti. Po úspěšném připojení bude LED Bluetooth na hlavním reproduktoru nadále blikat bíle, zatímco na doplňkových reproduktorech se rozsvítí bíle.



Po úspěšném vstoupení do režimu PartyCast:

- všechny reproduktory můžete vypnout, upravit na nich hlasitost nebo přepínat světelné efekty tak, že budete ovládat pouze hlavní reproduktor;
- můžete jednotlivě vypnout každý doplňkový reproduktor nebo na něm přepínat světelné efekty;
- nemůžete jednotlivě upravovat pro každý doplňkový reproduktor hlasitost;
- chcete-li odejít z režimu PartyCast, stiskněte tlačítko Bluetooth na hlavním nebo doplňkovém reproduktoru po dobu 3 sekund, dokud LED Bluetooth nezačne blikat modře.

Ovládací tlačítka

Přehrát / pozastavit		Stiskněte
Následující skladba		Stiskněte dvakrát
Předchozí skladba		Stiskněte třikrát

Zapnutí/Vypnutí zesílení basů



Stiskněte

Zvýšení/Snížení hlasitosti



Stiskněte



Odpovědět / Ukončit hovor



Stiskněte

Zamítnout hovor



Stiskněte a podržte 2 sekundy



Aktivovat Siri nebo jiného softwarového hlasového asistenta



Stiskněte a podržte 2 sekundy

Světelné efekty



Stáhněte si aplikaci Soundcore a podívejte se na všechny dostupné světelné efekty.

Zapnout/Vypnout světelné efekty



Stiskněte

Vypnout



Stiskněte a podržte 2 sekundy

Aplikace Soundcore

Stáhněte si aplikaci Soundcore, abyste mohli upravovat světelné efekty, nastavení ekvalizéru, aktualizovat firmware a mnohem více.



Soundcore



Google Play and the Google Play logo are trademarks of Google Inc.



Apple and the Apple logo are trademarks of Apple Inc.

Specifikace



Specifikace se mohou bez předchozího upozornění změnit.

Vstup	5 V --- 2 A
Jmenovitý výstupní výkon	2 x 10 W
Kapacita baterie	2 600 mAh, 7,4 V
Doba nabíjení	3,5 hodiny
Doba přehrávání (liší se podle hlasitosti a obsahu)	12 hodin
Frekvenční rozsah	50 Hz–20 kHz
Bluetooth version	V 5.0
Dosah připojení Bluetooth	20 m / 66 stop

Sikkerhedsinstruktioner

Undgå at tabe produktet.

Skil ikke produktet ad.

Undgå ekstreme temperaturer.

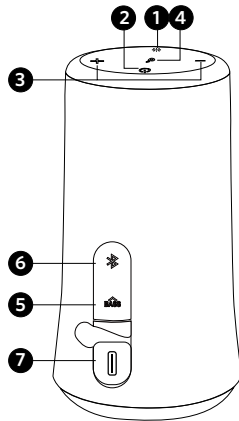
Brug ikke produktet udendørs i tordenvejr.

Brug originale eller certificerede kabler.

Brug aldrig ætsende rengøringsmiddel eller olie.

Udsæt ikke batterier for høj varme så som direkte sollys, brand eller lignende.

Et overblik



1 Lyseffektknap

2 Tænd/sluk-knap

3 Lydstyrkeknapper (- / +)

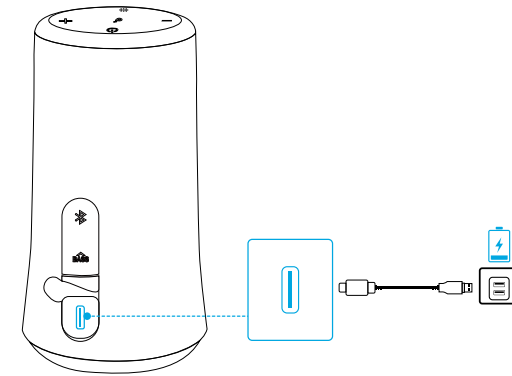
4 Multifunktionsknap

5 Basforstærkningsknap

6 Bluetooth- og PartyCast-knap

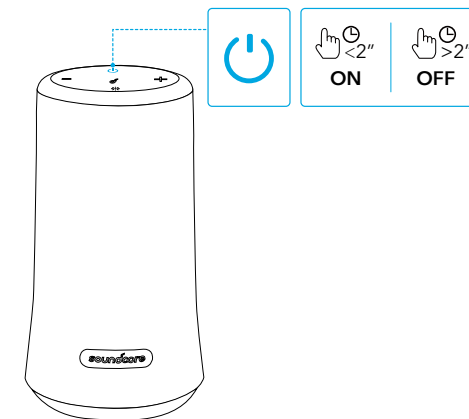
7 USB-C-opladningsport

Oplader



- Brug det medfølgende USB-kabel til at oplade din højttaler og sørg for, at den er fuldt opladet, første gang du bruger den.
- Oplad ikke din højttaler i længere perioder.
- Opbevar din højttaler på et køligt sted, når du ikke bruger den.

Tænde/slukke



Tænde



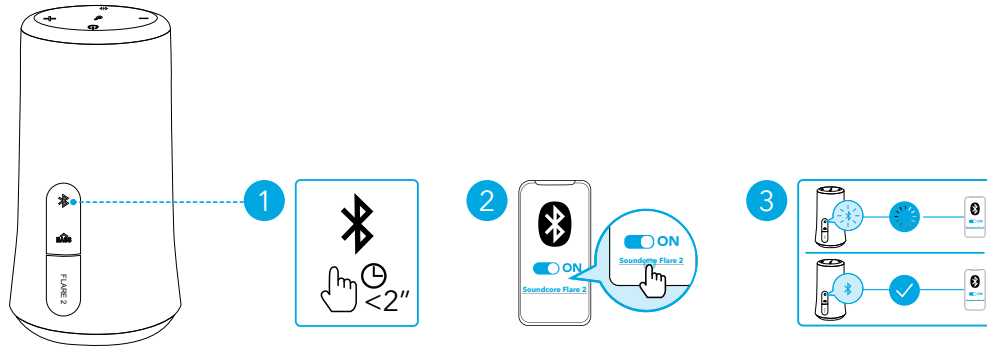
Tryk

Slukke



Tryk og hold i 2 sekunder

Bluetooth-parring



	Tryk	Gå til Bluetooth-parringstilstand
	Blinker blåt	Bluetooth-parring
	Lyser blåt	Bluetooth tilsluttet

- Når du tænder for højttaleren, vil den automatisk oprette forbindelse til den senest tilsluttede enhed, hvis denne enhed er inden for Bluetooth-dækningsområdet. Hvis ikke, skal du trykke på Bluetooth-knappen for at gå til Bluetooth-parringstilstand.
- For at parre med en anden enhed, tryk på Bluetooth-knappen for at gå til paringstilstand igen.

PartyCast-tilstand

Konfigurer en Flare 2 som den primære højttaler og tilslut den til mere end 100+ sekundære Flare 2-højttalere til at styre lyd og alle lyseffekterne.

Sådan konfigureres den primære højttaler:

- Tilslut en Flare 2-højttaler til din telefon eller andre enheder via Bluetooth. Når korrekt tilsluttet vil Bluetooth-LED'en lyse blåt.
- Tryk og hold på Bluetooth-knappen på denne Flare 2 i 3 sekunder indtil du hører en lyd, og Bluetooth-LED'en blinker hvidt for at indikere, at denne Flare 2 er den primære højttaler.

- Bluetooth-LED'en på den primære højttaler vil blive ved med at blinke hvidt.

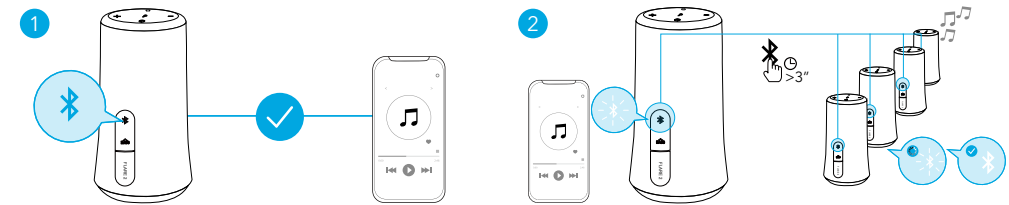
Sådan tilsluttes sekundære højttalere:

- Kontrollér, at de sekundære højttalere ikke er tilsluttet til nogen Bluetooth-enheder.

- Tryk på Bluetooth-knappen for at afbryde Flare 2 fra en enhed, Bluetooth-LED'en vil blinke blåt.

2. Tryk på Bluetooth-knappen i 3 sekunder indtil du hører en lyd, og Bluetooth-LED'en blinker hvidt for at indikere, at den sekundære højttaler er i tilslutningstilstand.

3. Når de sekundære højttalere er tæt på den primære højttaler, vil de automatisk tilsluttes til den primære højttaler. Når de er korrekt tilsluttet, vil Bluetooth-LED'en på den primære højttaler fortsat blinke hvidt, mens dem på de sekundære højttalere vil lyse hvidt.



Når gennemført, gå til PartyCast-tilstand:

- du kan slukke, justere lydniveauet eller skifte lyseffekter på alle højttalere ved blot kun at styre dette på den primære højttaler;
- du kan slukke eller skifte lyseffekter for hver af de sekundære højttalere individuelt;
- du kan justere lydniveauet for hver af de sekundære højttalere individuelt.
- for at afslutte PartyCast-tilstand, tryk på Bluetooth-knappen på enten den primære eller den sekundære højttaler i 3 sekunder indtil Bluetooth-LED'en blinker blåt.

Knapfunktioner

Afspil / pause		Tryk
Næste nummer		Tryk to gange
Forrige nummer		Tryk tre gange
Basforstærkning Til / Fra		Tryk

Lydstyrke op / ned



Tryk



Besvare / afslutte opkald



Tryk

Afvise et opkald



Tryk og hold i 2 sekunder



Aktivere Siri eller anden stemmestyringssoftware



Tryk og hold i 2 sekunder

Lyseffekter



Hent Soundcore-appen for at tjekke alle tilgængelige lyseffekter.

Tænde / skifte lyseffekter



Tryk

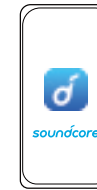
Slukke



Tryk og hold i 2 sekunder

Soundcore-app

Hent Soundcore-appen til lyseffekter, EQ-indstillinger, firmware-opdatering, med mere.



Soundcore



Google Play and the Google Play logo are trademarks of Google Inc.



Apple and the Apple logo are trademarks of Apple Inc.

Specifikationer



Specifikationerne kan ændres uden varsel.

Input	5 V $\overline{\text{DC}}$ 2 A
Nominel udgangseffekt	2 x 10 W
Batterikapacitet	2.600 mAh, 7,4 V
Opladningstid	3,5 timer
Afspilletid (varierer afhængigt af lydstyrke og indhold)	12 timer
Frekvensgang	50 Hz - 20 kHz
Bluetooth-version	V 5.0
Bluetooth-dækning	20 m / 66 ft

Sicherheitsinformationen

Nicht fallenlassen.

Nicht zerlegen.

Extreme Temperaturen meiden.

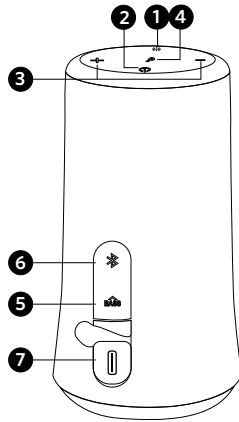
Das Produkt nicht bei Gewitter im Freien verwenden.

Nur Original- oder zertifizierte Kabel verwenden.

Weder scharfe Reinigungsmittel noch Öl verwenden.

Batterien keinen Wärmequellen wie direkter Sonneneinstrahlung, offenen Flammen o. ä. aussetzen.

Auf einen Blick



❶ Lichteffekte-Taste

❷ Ein-/Aus-Taste

❸ Lautstärkereglern (-/+)

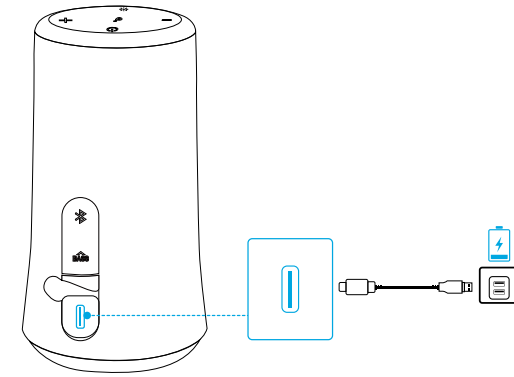
❹ Multifunktions-taste

❺ Bassverstärker-Taste

❻ Bluetooth- und PartyCast-Taste

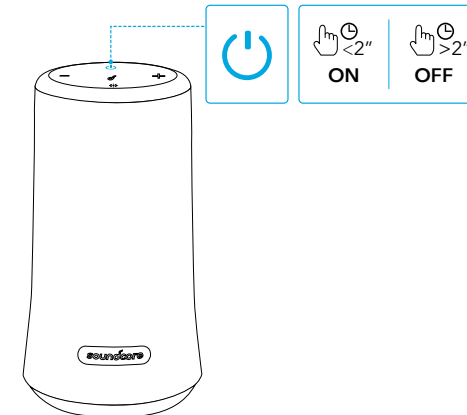
❼ USB-C-Ladeanschluss

Ladevorgang



- Verwenden Sie das mitgelieferte USB-Kabel zum Aufladen Ihres Lautsprechers und stellen Sie vor der ersten Verwendung sicher, dass er vollständig aufgeladen ist.
- Laden Sie den Lautsprecher nicht über längere Zeiträume.
- Wenn Ihr Lautsprecher nicht verwendet wird, bewahren Sie ihn an einem kühlen Ort auf.

Ein-/Ausschalten



Eingeschaltet



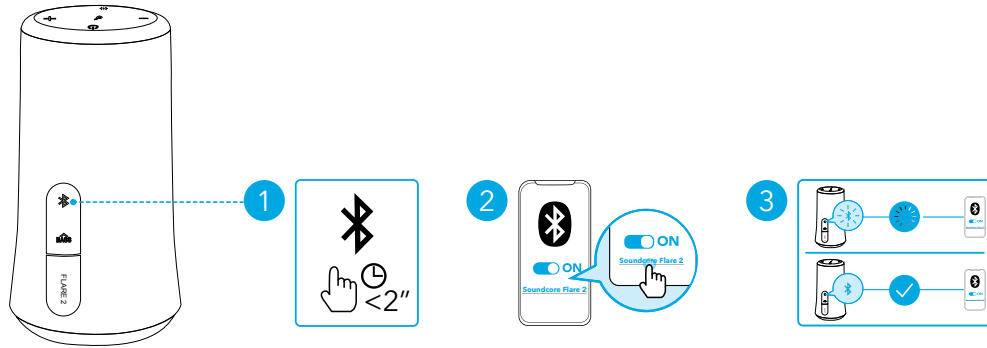
Drücken

Ausgeschaltet



2 Sekunden lang gedrückt halten

Bluetooth-Kopplung



	Drücken	Bluetooth-Kopplungsmodus aktivieren
	Blinkt blau	Bluetooth-Kopplung
	Leuchtet blau	Bluetooth verbunden

- Der eingeschaltete Lautsprecher verbindet sich automatisch mit dem zuletzt verbundenen Gerät in Bluetooth-Reichweite, sofern verfügbar. Wenn nicht, drücken Sie die Bluetooth-Taste, um den Bluetooth-Kopplungsmodus aufzurufen.
- Zum Koppeln mit einem anderen Gerät drücken Sie die Bluetooth-Taste, um den Kopplungsmodus erneut zu starten.

PartyCast-Modus

Richten Sie einen Flare 2 als primären Lautsprecher ein und verbinden Sie ihn mit mehr als 100 sekundären Flare 2-Lautsprechern, um Audio sowie alle Lichteffekte zu steuern.

Primären Lautsprecher einrichten:

1. Verbinden Sie einen Flare 2-Lautsprecher über Bluetooth mit Ihrem Telefon oder anderen Geräten. Nach erfolgreicher Verbindung wird die Bluetooth-LED blau.
2. Halten Sie die Bluetooth-Taste an diesem Flare 2 für 3 Sekunden gedrückt, bis Sie etwas hören und die Bluetooth-LED weiß blinkt und so angibt, dass dieser Flare 2 der primäre Lautsprecher ist.

- Die Bluetooth-LED am primären Lautsprecher blinkt weiter weiß.

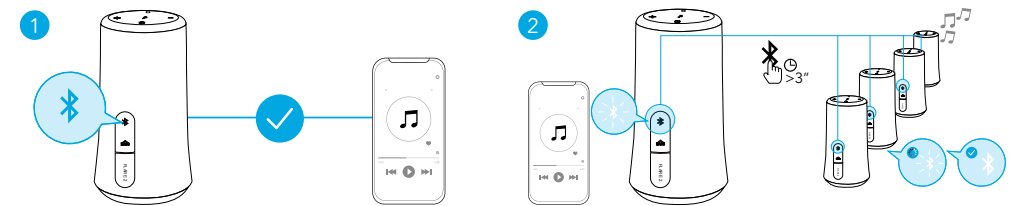
Mit sekundären Lautsprechern verbinden:

1. Vergewissern Sie sich, dass die sekundären Lautsprecher nicht mit anderen Bluetooth-Geräten verbunden sind.

- Drücken Sie die Bluetooth-Taste, um Flare 2 von einem Gerät zu trennen. Die Bluetooth-LED blinkt blau.

2. Halten Sie die Bluetooth-Taste für 3 Sekunden gedrückt, bis Sie etwas hören und die Bluetooth-LED weiß blinkt und so angibt, dass sich der sekundäre Lautsprecher im Verbindungsmodus befindet.

3. Wenn sich der sekundäre Lautsprecher in der Nähe des primären Lautsprechers befindet, wird automatisch eine Verbindung zum primären Lautsprecher hergestellt. Bei erfolgreicher Verbindung blinkt die Bluetooth-LED am primären Lautsprecher weiter weiß, während die entsprechende LED an den sekundären Lautsprechern weiß wird.



Nach erfolgreichem Aufruf des PartyCast-Modus:

- Sie können ausschalten, die Lautstärke regeln oder die Lichteffekte für alle Lautsprecher durch Steuerung des primären Lautsprechers wechseln.
- Sie können ausschalten oder die Lichteffekte für jeden sekundären Lautsprecher einzeln wechseln.
- Sie können die Lautstärke für jeden sekundären Lautsprecher einzeln regeln.
- Um den PartyCast-Modus zu beenden, drücken Sie die Bluetooth-Taste am primären Lautsprecher oder am sekundären Lautsprecher für 3 Sekunden, bis die Bluetooth-LED blau blinkt.

Bedienelemente

Wiedergabe/Pause		Drücken
Nächster Titel		Zweimal drücken

Vorheriger Titel



Dreimal drücken

Bassverstärker ein/aus



Drücken

Lauter/leiser



Drücken

Anruf annehmen/beenden



Drücken

Anruf ablehnen



2 Sekunden lang gedrückt halten

Siri oder andere Sprachsteuerungssoftware aktivieren



2 Sekunden lang gedrückt halten

Lichteffekte



Laden Sie die Soundcore App herunter, um sich alle verfügbaren Lichteffekte anzusehen.

Einschalten/Lichteffekte wechseln



Drücken

Ausschalten



2 Sekunden lang gedrückt halten

Soundcore App

Laden Sie die Soundcore App herunter, um Lichteffekte, EQ-Einstellungen, Firmware-Updates usw. zu erhalten.



Soundcore



Google Play and the Google Play logo are trademarks of Google Inc.



Apple and the Apple logo are trademarks of Apple Inc.

Technische Daten



Änderungen der technischen Daten sind ohne Vorankündigung vorbehalten.

Eingang	5 V $\overline{\text{---}}$ 2 A
Nennausgangsleistung	2 x 10 W
Akkukapazität	2600 mAh, 7,4 V
Ladedauer	3,5 Stunden
Wiedergabedauer (je nach Lautstärke und Inhalt)	12 Stunden
Frequenzgang	50 Hz - 20 kHz
Bluetooth-Version	V 5.0
Bluetooth-Reichweite	20 m

Οδηγίες για θέματα ασφάλειας

Αποφύγετε κάθε κίνδυνο πτώσης του προϊόντος.

Δεν πρέπει να αποσυναρμολογήσετε το προϊόν.

Αποφύγετε τις ακραίες θερμοκρασίες.

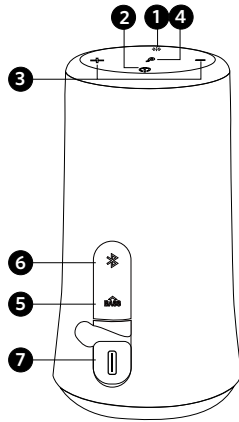
Δεν πρέπει να χρησιμοποιείτε το προϊόν σε εξωτερικούς χώρους στη διάρκεια καταιγίδων.

Πρέπει να χρησιμοποιείτε γνήσια ή πιστοποιημένα καλώδια.

Δεν πρέπει να χρησιμοποιείτε διαβρωτικά καθαριστικά/λάδι για τον καθαρισμό του προϊόντος.

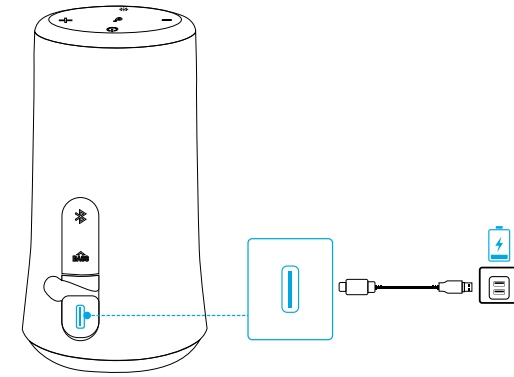
Δεν πρέπει να αφήνετε τις μπαταρίες εκτεθειμένες σε πηγές θερμότητας, π.χ. απευθείας κάτω από το φως του ήλιου, στη φωτιά ή σε οτιδήποτε παρόμοιο.

Με μια ματιά



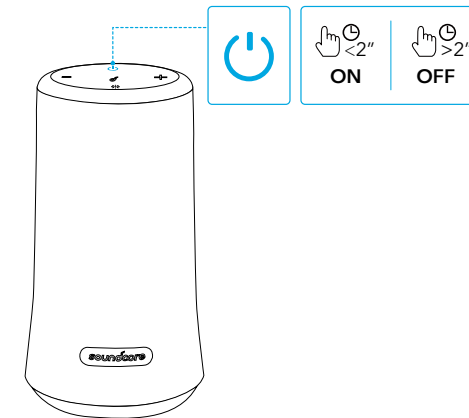
- | | |
|---|--|
| ➊ Κουμπί των εφέ φωτισμού | ➕ Κουμπί ενίσχυσης των μπάσων |
| ➋ Κουμπί λειτουργίας | ➖ Κουμπί λειτουργίας Bluetooth & PartyCast |
| ➌ Κουμπιά ρύθμισης της έντασης του ήχου (- / +) | ➗ Θύρα φόρτισης USB-C |
| ➍ Κουμπί πολλαπλών λειτουργιών | |



Διαδικασία φόρτισης



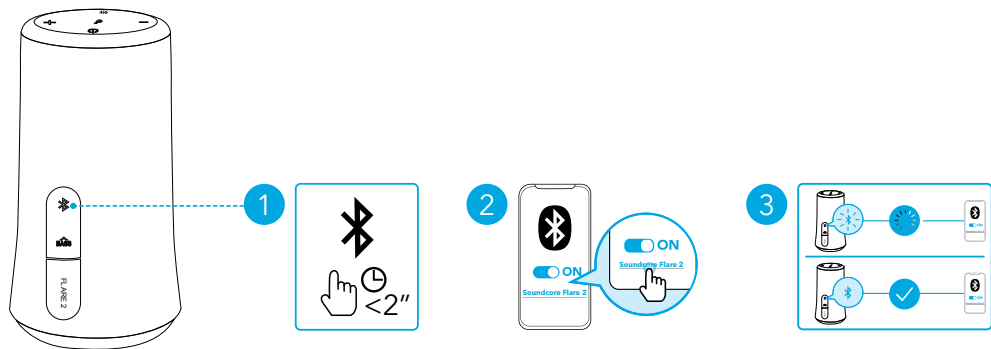
- Χρησιμοποιήστε το καλώδιο USB που περιλαμβάνεται στη συσκευασία για να φορτίσετε το ηχείο σας και, προτού το χρησιμοποιήσετε για πρώτη φορά, βεβαιωθείτε ότι είναι πλήρως φορτισμένο.
- Δεν πρέπει να φορτίζετε το ηχείο σας για παρατεταμένα χρονικά διαστήματα.
- Όταν δεν χρησιμοποιείτε το ηχείο σας, πρέπει να το φυλάσσετε σε δροσερό χώρο.

Διαδικασία ενεργοποίησης/απενεργοποίησης



- | | | |
|----------------|---|---|
| Ενεργοποίηση |  | Πιέστε το κουμπί. |
| Απενεργοποίηση |  | Πιέστε παρατεταμένα επί 2 δευτερόλεπτα. |

Διαδικασία αντιστοίχισης μέσω Bluetooth



- Πιέστε το κουμπί. Είσοδος στη λειτουργία αντιστοίχισης μέσω Bluetooth
- Αναβόσβημα σε μπλε χρώμα Διαδικασία αντιστοίχισης μέσω Bluetooth
- Μένει συνεχώς αναμμένος σε μπλε χρώμα. Επιτυχής σύνδεση μέσω Bluetooth

- Όταν ενεργοποιήσετε το ηχείο, θα συνδεθεί αυτόματα με την τελευταία συνδεδεμένη συσκευή αν είναι διαθέσιμη στην εμβέλεια της λειτουργίας Bluetooth. Αν δεν είναι διαθέσιμη, πιέστε το κουμπί της λειτουργίας Bluetooth για είσοδο στη διαδικασία αντιστοίχισης μέσω Bluetooth.
- Για να το αντιστοιχίσετε με κάποια άλλη συσκευή, πιέστε το κουμπί της λειτουργίας Bluetooth για εκ νέου είσοδο στη διαδικασία αντιστοίχισης.

Λειτουργία PartyCast

Ρυθμίστε ένα ηχείο Flare 2 ως κύριο και συνδέστε το με περισσότερα από 100 δευτερεύοντα ηχεία Flare 2 για έλεγχο του ήχου και όλων των εφέ φωτισμού.

Ρύθμιση του κύριου ηχείου:

- Συνδέστε ένα ηχείο Flare 2 με το τηλέφωνό σας ή με άλλες συσκευές μέσω Bluetooth. Μόλις ολοκληρωθεί με επιτυχία η διαδικασία σύνδεσης, θα ανάψει σε μπλε χρώμα ο ενδείκτης LED της λειτουργίας Bluetooth.
- Στο συγκεκριμένο Flare 2 πιέστε παρατεταμένα το κουμπί της λειτουργίας Bluetooth επί 3 δευτερόλεπτα ώσπου να ακούσετε έναν ήχο και να αναβόσβησει σε λευκό χρώμα ο ενδείκτης LED της λειτουργίας Bluetooth για να υποδείξει ότι αυτό το Flare 2 είναι το κύριο ηχείο.

- Ο ενδείκτης LED της λειτουργίας Bluetooth στο κύριο ηχείο θα εξακολουθήσει να αναβόσβηνει σε λευκό χρώμα.

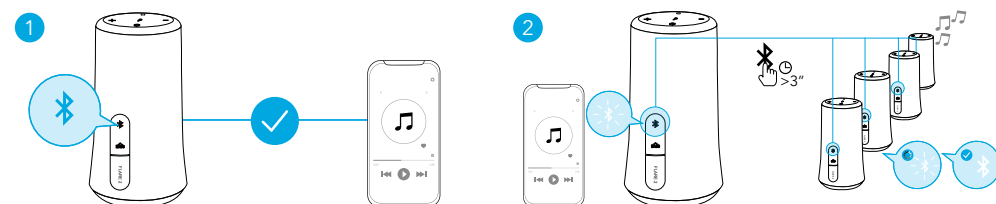
Σύνδεση με δευτερεύουσες συσκευές:

- Βεβαιωθείτε ότι τα δευτερεύοντα ηχεία δεν είναι συνδεδεμένα με συσκευές Bluetooth.

- Αν πιέσετε το κουμπί της λειτουργίας Bluetooth για να αποσυνδέσετε το Flare 2 από κάποια συσκευή, ο ενδείκτης LED της λειτουργίας Bluetooth θα αναβόσβησει σε μπλε χρώμα.

- Πιέστε το κουμπί της λειτουργίας Bluetooth επί 3 δευτερόλεπτα ώσπου να ακούσετε έναν ήχο και να αναβόσβησει σε λευκό χρώμα ο ενδείκτης LED της λειτουργίας Bluetooth για να υποδείξει ότι το δευτερεύον ηχείο έχει περάσει στη λειτουργία σύνδεσης.

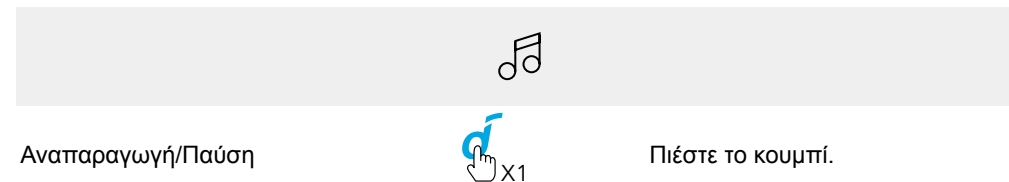
- Όποτε τα δευτερεύοντα ηχεία είναι κοντά στο κύριο, θα συνδεόταν μαζί του αυτόματα. Μόλις ολοκληρωθεί με επιτυχία η διαδικασία σύνδεσης, ο ενδείκτης LED της λειτουργίας Bluetooth στο κύριο ηχείο θα συνεχίσει να αναβόσβηνει σε λευκό χρώμα ενώ ο αντίστοιχος ενδείκτης στα δευτερεύοντα ηχεία θα ανάψει σε λευκό χρώμα.



Μετά την επιτυχή είσοδο στη λειτουργία PartyCast:

- Μπορείτε να διακόψετε τη λειτουργία, να ρυθμίσετε την ένταση του ήχου ή να εναλλάξετε τα εφέ φωτισμού για όλα τα ηχεία ελέγχοντας μόνο το κύριο ηχείο.
- Μπορείτε να διακόψετε τη λειτουργία ή να εναλλάξετε τα εφέ φωτισμού για κάθε δευτερεύον ηχείο χωριστά.
- Δεν μπορείτε να ρυθμίσετε την ένταση του ήχου για κάθε δευτερεύον ηχείο χωριστά.
- Για έξοδο από τη λειτουργία PartyCast, πιέστε το κουμπί της λειτουργίας Bluetooth είτε στο κύριο ηχείο είτε στο δευτερεύον επί 3 δευτερόλεπτα ώσπου ο ενδείκτης LED της λειτουργίας Bluetooth να αναβόσβησει σε μπλε χρώμα.

Στοιχεία ελέγχου με χρήση κουμπιών



Επόμενο κομμάτι	 X2	Πιέστε το κουμπί δύο φορές.
Προηγούμενο κομμάτι	 X3	Πιέστε το κουμπί τρεις φορές.
Ενεργοποίηση/Απενεργοποίηση ενίσχυσης μπάσων	 X1	Πιέστε το κουμπί.
Αύξηση/Μείωση έντασης ήχου		Πιέστε το κουμπί.

		
Απάντηση/Τερματισμός κλήσης	 X1	Πιέστε το κουμπί.
Απόρριψη κλήσης	 >2"	Πιέστε παρατεταμένα επί 2 δευτερόλεπτα.
		
Ενεργοποιήστε την εφαρμογή Siri ή κάποιο άλλο λογισμικό φωνητικού βοηθού.	 >2"	Πιέστε παρατεταμένα επί 2 δευτερόλεπτα.

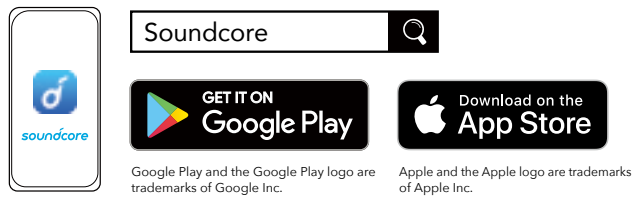
Εφέ φωτισμού

 Προχωρήστε στη λήψη της εφαρμογής Soundcore για να μπορείτε να ελέγχετε όλα τα διαθέσιμα εφέ φωτισμού.


Ενεργοποίηση/Απενεργοποίηση των εφέ φωτισμού	 X1	Πιέστε το κουμπί.
Απενεργοποίηση	 >2"	Πιέστε παρατεταμένα επί 2 δευτερόλεπτα.

Εφαρμογή Soundcore

Προχωρήστε στη λήψη της εφαρμογής Soundcore για να έχετε πρόσβαση σε εφέ φωτισμού, ρυθμίσεις ισοσταθμιστή, ενημέρωση υλικολογισμικού και πολλές άλλες δυνατότητες.



Προδιαγραφές

 Οι προδιαγραφές ενδέχεται να αλλάζουν χωρίς σχετική ειδοποίηση.

Είσοδος	5 V --- 2 A
Ονομαστική ισχύς εξόδου	2 x 10 W
Χωρητικότητα μπαταρίας	2.600 mAh, 7,4 V
Διάρκεια φόρτισης	3.5 ώρες
Χρόνος αναπαραγωγής (Ποικίλλει ανάλογα με την ένταση του ήχου 12 ώρες και το περιεχόμενο.)	
Απόκριση συχνότητας	50 Hz-20 kHz
Έκδοση Bluetooth	Έκδ. 5.0
Εμβέλεια Bluetooth	20 μέτρα/66 πόδια

Instrucciones de seguridad

Evite que el dispositivo se caiga.

No desmonte el dispositivo.

No exponga el dispositivo a temperaturas extremas.

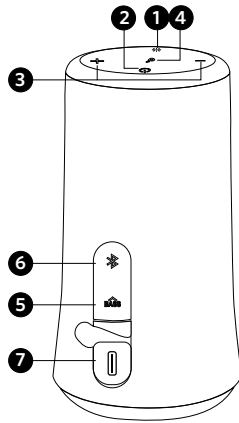
No utilice el producto en el exterior si hay tormenta.

Utilice cables originales o certificados.

No utilice ningún aceite o limpiador corrosivo para limpiarlo.

No exponga las baterías a fuentes de calor como luz solar directa, fuego, etc.

Vista general



1 Botón de efectos de luz

2 Botón de encendido

3 Botón de volumen (- / +)

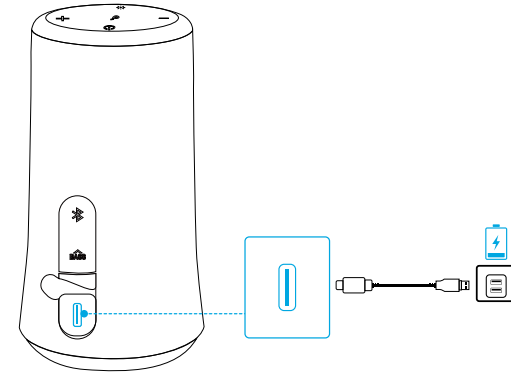
4 Botón multifunción

5 Botón de aumento de graves

6 Botón Bluetooth / PartyCast

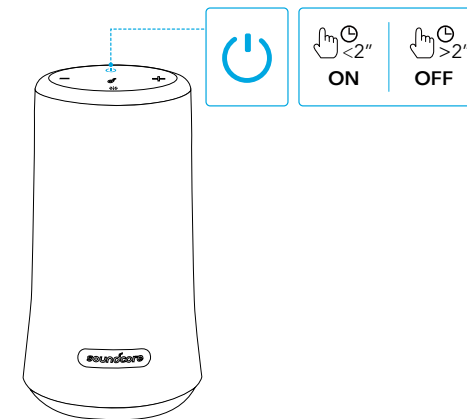
7 Puerto de carga USB-C

Carga en curso



- Utilice el cable USB incluido para cargar el altavoz y asegúrese de que esté completamente cargado antes de utilizarlo por primera vez.
- No cargue el altavoz durante periodos de tiempo prolongados.
- Cuando no esté en uso, almacene el altavoz en un lugar fresco.

Encendido/Apagado



Encendido



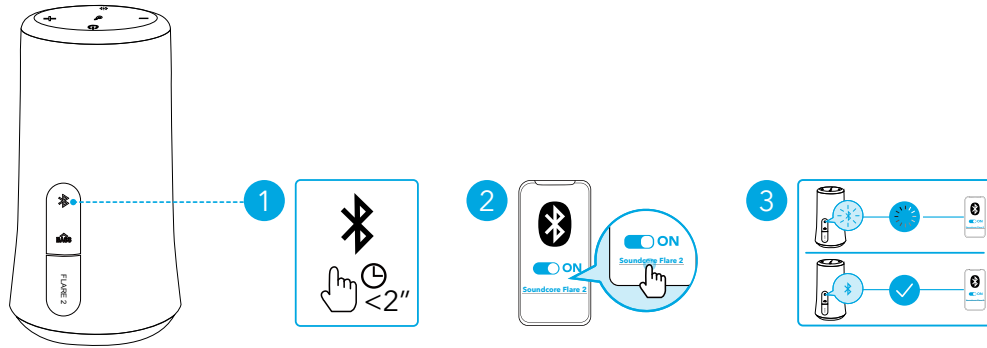
Pulsar

Apagado



Mantener pulsado durante 2 segundos

Emparejamiento Bluetooth



	Pulsar	Acceder al modo de emparejamiento Bluetooth
	azul intermitente	Emparejamiento Bluetooth
	Azul fijo	Bluetooth conectado

- Cuando esté encendido, el altavoz se conectará automáticamente al último dispositivo conectado correctamente si se encuentra dentro del alcance de Bluetooth. Si no, pulse el botón Bluetooth para activar el modo de emparejamiento por Bluetooth.
- Para emparejar con otro dispositivo, pulse el botón Bluetooth para volver a acceder al modo de emparejamiento.

Modo PartyCast

Configure un Flare 2 como altavoz principal y conéctelo con más de 100 altavoces Flare 2 secundarios para controlar todos los efectos luminosos y de sonido.

Configure el altavoz principal:

1. Conecte un altavoz Flare 2 a su teléfono u otros dispositivos mediante Bluetooth. Cuando lo conecte con éxito, el LED del Bluetooth se volverá azul.
2. Mantenga presionado el botón Bluetooth en este Flare 2 durante 3 segundos, hasta que oiga un sonido y el LED del Bluetooth parpadee en blanco para indicar que este Flare 2 es el altavoz principal.

- El LED del Bluetooth del altavoz principal seguirá parpadeando en blanco.

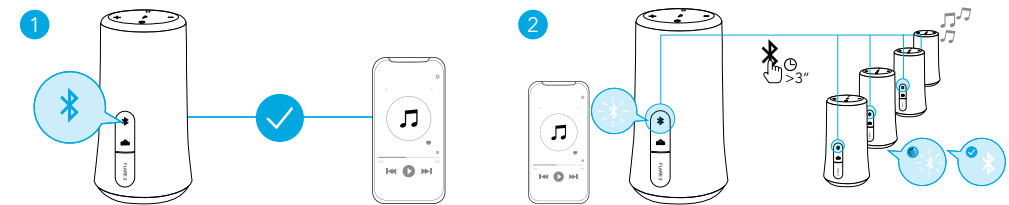
Conecte los altavoces secundarios:

1. Asegúrese de que los altavoces secundarios no están conectados a ningún dispositivo Bluetooth.

- Pulse el botón Bluetooth para desconectar el Flare 2 de un dispositivo. El LED del Bluetooth parpadeará en azul.

2. Pulse el botón Bluetooth durante 3 segundos, hasta que oiga un sonido y el LED del Bluetooth parpadee en blanco para indicar que el altavoz secundario entra en el modo de conexión.

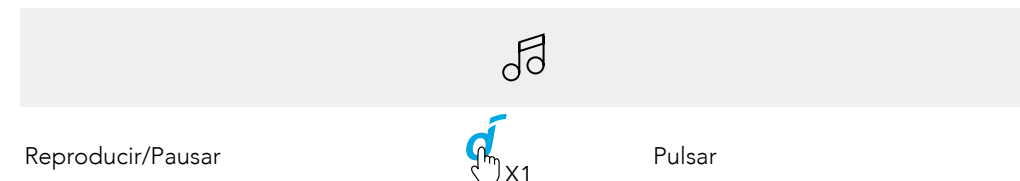
3. Cuando los altavoces secundarios estén cerca del altavoz principal, se conectarán de forma automática al altavoz principal. Cuando se conecte con éxito, el LED del Bluetooth del altavoz principal seguirá parpadeando en blanco mientras que el de los altavoces secundarios pasará a ser blanco.



Cuando acceda con éxito al modo PartyCast:

- puede apagar todos los altavoces, ajustar su volumen o cambiar sus efectos luminosos con tan solo controlar el altavoz principal;
- puede apagar o cambiar los efectos luminosos de cada uno de los altavoces secundarios de forma individual;
- no puede ajustar el volumen de cada altavoz secundario de forma individual;
- Para salir del modo PartyCast, pulse el botón Bluetooth en el altavoz principal o en el altavoz secundario durante 3 segundos hasta que el LED del Bluetooth parpadee en azul.

Controles de botón



Reproducir/Pausar



Pulsar

Canción siguiente		Pulsar dos veces
Canción anterior		Pulsar tres veces
Activar/desactivar graves		Pulsar
Subir/Bajar volumen		Pulsar

Responder/Finalizar una llamada		Pulsar
Rechazar una llamada		Mantener pulsado durante 2 segundos
Activar Siri u otro software de asistencia por voz		Mantener pulsado durante 2 segundos

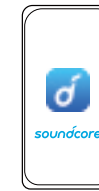
Efectos luminosos

Descargue la aplicación Soundcore para conocer todos los efectos luminosos disponibles.

Activar / cambiar efectos luminosos		Pulsar
Apagar		Mantener pulsado durante 2 segundos

Aplicación Soundcore

Descargue la aplicación Soundcore para conseguir efectos luminosos, ajustes para el ecualizador, actualizaciones de firmware y mucho más.



Soundcore



Google Play and the Google Play logo are trademarks of Google Inc.



Apple and the Apple logo are trademarks of Apple Inc.

Especificaciones

Las especificaciones están sujetas a cambios sin previo aviso.

Entrada	5 V $\overline{\text{---}}$ 2 A
Valor nominal de la potencia de salida	2 x 10 W
Capacidad de la batería	2600 mAh, 7,4 V
Tiempo de carga	3,5 horas
Tiempo de reproducción varía en función del nivel de volumen y el contenido)	12 horas
Respuesta de frecuencia	50 Hz-20 kHz
Versión de Bluetooth	V 5.0
Alcance de Bluetooth	20 m

Turvallisuusohjeet

Älä pudota laitetta.

Älä pura laitetta.

Vältä ääriämpötiloja.

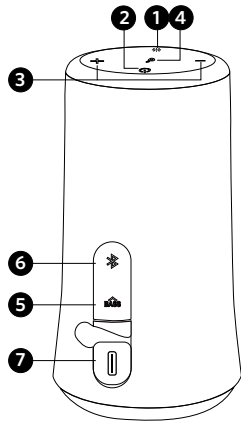
Älä käytä laitetta ulkona ukkosella.

Käytä alkuperäisiä tai sertifioituja kaapeleita.

Älä puhdista syövyttävällä puhdistusaineella tai öljyllä.

Älä altista akkuja lämmönlähteille, kuten suoralle auringonvalolle, tulelle tms.

Pikakatsaus



1 Valotehostepainike

2 Virtapainike

3 Äänenvoimakkuuspainikkeet (- / +)

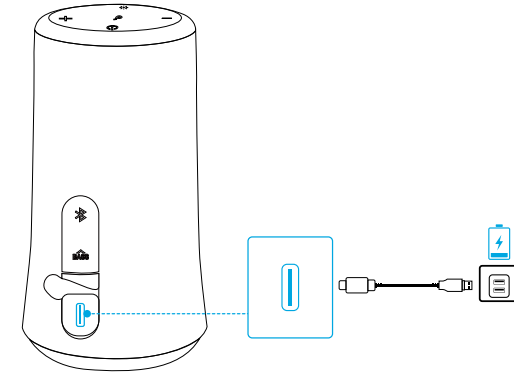
4 Monitoimipainike

5 Bassotehostepainike

6 Bluetooth- ja PartyCast-painike

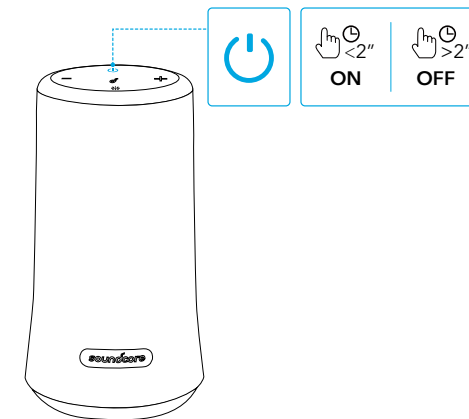
7 USB-C-latausportti

Lataaminen



- Lataa kaiutin sen mukana toimitetulla USB-kaapelilla ja varmista, että se on ladattu täyteen ennen ensimmäistä käyttökertaa.
- Älä lataa kaiutinta liian pitkään.
- Kun kaiutin ei ole käytössä, säilytä sitä viileässä paikassa.

Virta päälle/pois



Virta päälle



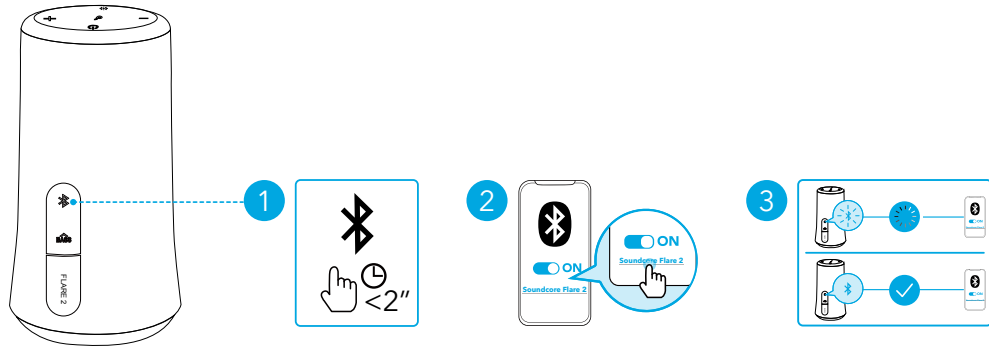
Paina

Virta pois



Paina kaksi sekuntia

Bluetooth-pariliitos



	Paina	Siirry Bluetooth-pariliitostilaan
	Vilkkuva sininen	Bluetooth-pariliitos
	Tasaisen sininen	Bluetooth yhdistetty

- Kun kaiutin on päällä, se muodostaa automaattisesti yhteyden viimeksi yhteydessä olleeseen laitteeseen, jos se on Bluetooth-katealueella. Jos ei ole, siirry Bluetooth-parinmuodostustilaan painamalla Bluetooth-painiketta.
- Voit muodostaa laiteparin toisen laitteen kanssa siirtymällä uudelleen parinmuodostustilaan Bluetooth-painiketta painamalla.

PartyCast-tila

Valitse yksi Flare 2 ensisijaiseksi kaiuttimeksi ja yhdistä se yli 100 toissijaiseen Flare 2 -kaiuttimeen hallitaksesi ääntä ja kaikkia valotehosteita.

Määritä ensisijainen kaiutin:

- Yhdistä yksi Flare 2 -kaiutin puhelimeen tai muuhun laitteeseen Bluetoothilla. Kun yhteys on muodostettu, Bluetoothin merkkivalo muuttuu siniseksi.
- Paina tämän Flare 2 -kaiuttimen Bluetooth-painiketta 3 sekuntia, kunnes kuulet äänen ja Bluetooth-merkkivalo vilkkuu valkoisena merkinä siitä, että tämä Flare 2 on ensisijainen kaiutin.

- Ensisijaisen kaiuttimen Bluetooth-merkkivalo vilkkuu edelleen valkoisena.

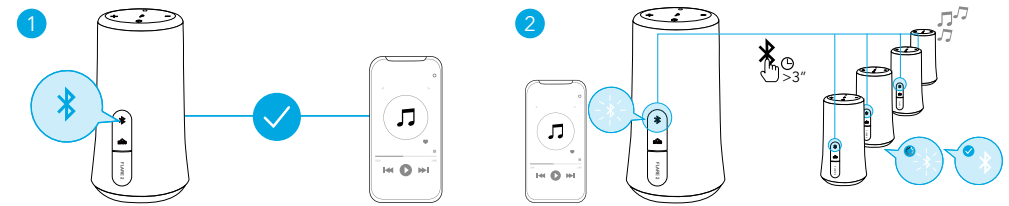
Yhdistä toissijaisiin kaiuttimiin:

- Varmista, että toissijaiset kaiuttimet eivät ole yhdistetty mihinkään Bluetooth-laitteeseen.

- Katkaise Flare 2 -kaiuttimen yhteys laitteeseen painamalla Bluetooth-painiketta; Bluetooth-merkkivalo vilkkuu sinisenä.

2. Paina Bluetooth-painiketta 3 sekuntia, kunnes kuulet äänen ja Bluetooth-merkkivalo vilkkuu valkoisena merkinä siitä, että toissijainen kaiutin on yhteydenmuodostustilassa.

3. Kun toissijaiset kaiuttimet ovat lähellä ensisijaista kaiutinta, ne muodostavat automaattisesti yhteyden ensisijaiseen kaiuttimeen. Kun yhteys on muodostettu, ensisijaisen kaiuttimen Bluetooth-merkkivalo vilkkuu edelleen valkoisena ja toissijaisten kaiuttimien merkkivalo muuttuu valkoiseksi.



Siirry tämän jälkeen PartyCast-tilaan:

- voit sammuttaa kaikki kaiuttimet, säätää niiden äänenvoimakkuutta tai vaihtaa valotehosteita suoraan ensisijaisesta kaiuttimesta;
- voit sammuttaa kunkin toissijaisen kaiuttimen tai vaihtaa niiden valotehosteita yksitellen;
- et voi säätää kunkin toissijaisen kaiuttimen äänenvoimakkuutta yksitellen;
- voit poistua PartyCast-tilasta painamalla ensisijaisen tai toissijaisen kaiuttimen Bluetooth-painiketta 3 sekuntia, kunnes Bluetooth-merkkivalo vilkkuu sinisenä.

Painikeohjaus

Toista/keskeytä		Paina
Seuraava kappale		Paina kahdesti
Edellinen kappale		Paina kolmasti
Bassotehoste päällä/pois		Paina

Lisää/vähennä
äänenvoimakkuutta



Paina



Vastaa puheluun / lopeta puhelu



Paina

Hylkää puhelu



Paina kaksi sekuntia



Aktivoi Siri tai muu
puheavustajaohjelmisto



Paina kaksi sekuntia

Valotehosteet



Lataa Soundcore-sovellus tutustuaksesi kaikkiin tarjolla oleviin valotehosteisiin.

Kytke päälle / vaihda
valotehosteita



Paina

Poista käytöstä



Paina kaksi sekuntia

Soundcore-sovellus

Lataa Soundcore-sovellus käyttääksesi valotehosteita ja taajuuskorjainta, päivittääksesi laiteohjelmiston jne.



Soundcore



Google Play and the Google Play logo are trademarks of Google Inc.



Apple and the Apple logo are trademarks of Apple Inc.

Tekniset tiedot



Tekniset tiedot voivat muuttua ilman erillistä ilmoitusta.

Tulo	5 V 2 A
Nimellislähtöteho	2 x 10 W
Akun kapasiteetti	2600 mAh, 7,4 V
Latausaika	3,5 tuntia
Toisto-aika (riippuu äänenvoimakkuudesta ja sisällöstä)	12 tuntia
Taajuusvaste	50 Hz – 20 kHz
Bluetooth-versio	V 5.0
Bluetoothin kantomatka	20 m / 66 ft

Consignes de sécurité

Ne pas faire tomber.

Ne pas démonter.

Éviter les températures extrêmes.

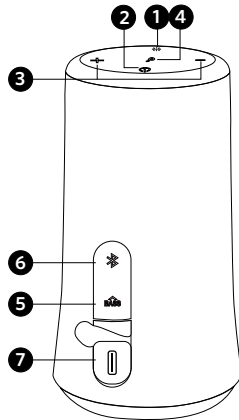
En cas d'orage, ne pas utiliser le produit à l'extérieur.

Utiliser des câbles d'origine ou certifiés.

Ne pas utiliser de nettoyant corrosif ni d'huile.

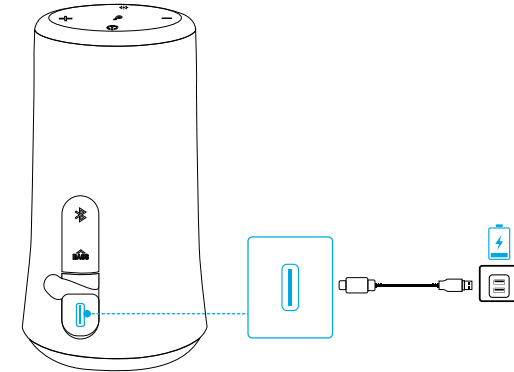
Ne pas exposer les piles à des sources de chaleur telles que la lumière directe du soleil, au feu ou autres.

Récapitulatif



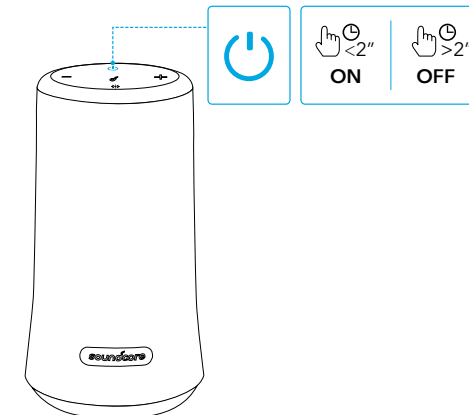
- | | |
|-----------------------------|-----------------------------------|
| ❶ Bouton Effets lumineux | ❺ Bouton Amplification des basses |
| ❷ Bouton d'alimentation | ❻ Bouton Bluetooth & PartyCast |
| ❸ Boutons de volume (- / +) | ❼ Port de charge USB-C |
| ❹ Bouton multifonction | |

En charge



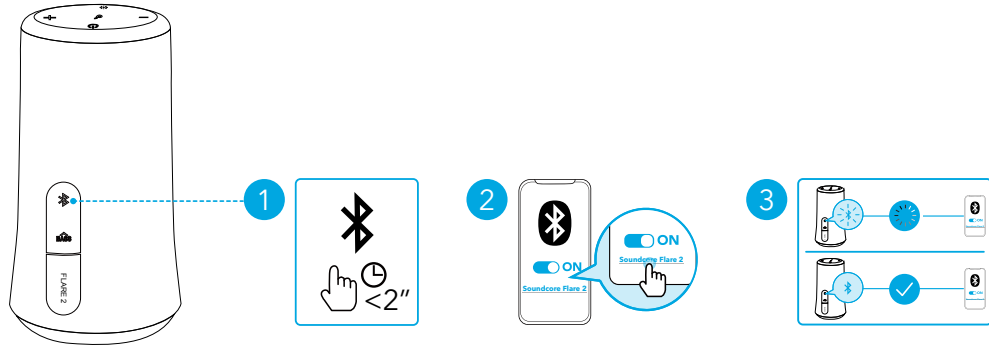
- Utilisez le câble USB fourni pour charger votre enceinte et assurez-vous de son chargement complet avant la première utilisation.
- Ne chargez pas votre haut-parleur pendant une période prolongée.
- Lorsqu'il n'est pas utilisé, stockez votre haut-parleur dans un endroit frais.

Mise sous/hors tension



- | | | |
|-----------|--|---|
| En marche | | Appuyez une fois |
| Éteint | | Appuyez et maintenez pendant 2 secondes |

Couplage Bluetooth



	Appuyez une fois	Entrer en mode de couplage Bluetooth
	Bleu clignotant	Couplage Bluetooth
	Bleu fixe	Bluetooth connecté

- En cas de mise sous tension, l'enceinte se connecte automatiquement au dernier périphérique connecté s'il se trouve à portée du Bluetooth. Sinon, appuyez sur le bouton Bluetooth pour accéder au mode de couplage Bluetooth.
- Pour coupler un appareil différent, appuyez sur le bouton Bluetooth pour réactiver le mode de couplage.

Mode PartyCast

Configurez une Flare 2 comme enceinte principale et connectez-la à plus de 100 enceintes secondaires Flare 2 pour contrôler le son et tous les effets lumineux.

Configurer l'enceinte principale :

- Connectez une enceinte Flare 2 à votre téléphone ou à d'autres appareils via Bluetooth. Lorsque la connexion est réussie, le voyant Bluetooth devient bleu.
- Appuyez et maintenez le bouton Bluetooth de la Flare 2 enfoncé pendant 3 secondes jusqu'à ce que vous entendiez un son et que le voyant Bluetooth clignote en blanc pour indiquer que cette Flare 2 constitue l'enceinte principale.

- Le voyant Bluetooth de l'enceinte principale continue de clignoter en blanc.

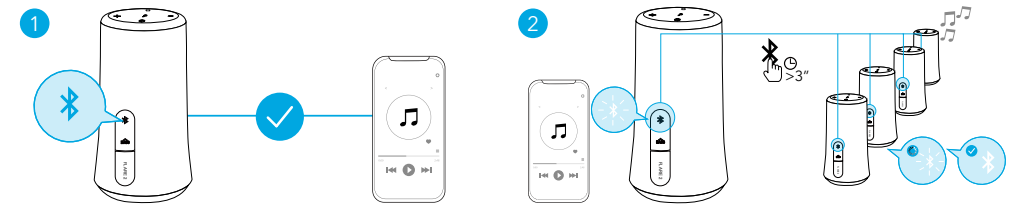
Assurer la connexion aux enceintes secondaires :

- Assurez-vous que les enceintes secondaires ne sont pas connectées à un appareil Bluetooth.

- Appuyez sur le bouton Bluetooth pour déconnecter l'enceinte Flare 2 d'un appareil, le voyant Bluetooth clignote en bleu.

2. Appuyez sur le bouton Bluetooth pendant 3 secondes jusqu'à ce que vous entendiez un son et que le voyant Bluetooth clignote en blanc pour indiquer que l'enceinte secondaire est en mode connexion.

3. Lorsque les enceintes secondaires sont à proximité de l'enceinte principale, elles se connectent automatiquement à l'enceinte principale. Une fois la connexion établie, le voyant Bluetooth de l'enceinte principale continue de clignoter en blanc, tandis que celui des enceintes secondaires devient blanc.



Lorsque vous accédez avec succès au mode PartyCast :

- vous pouvez mettre hors tension, régler le volume ou changer les effets lumineux pour toutes les enceintes en contrôlant uniquement l'enceinte principale ;
- vous pouvez éteindre ou activer les effets lumineux pour chaque enceinte secondaire individuellement ;
- vous ne pouvez pas régler le volume de chaque enceinte secondaire individuellement ;
- pour quitter le mode PartyCast, appuyez sur le bouton Bluetooth de l'enceinte principale ou de l'enceinte secondaire pendant 3 secondes jusqu'à ce que le voyant Bluetooth clignote en bleu.

Contrôles

Lecture/pause		Appuyez une fois
Piste suivante		Appuyer deux fois
Piste précédente		Appuyer trois fois

Amplification des basses activée/
désactivée



Appuyez une fois

Augmenter/diminuer le volume



Appuyez une fois



Répondre/raccrocher un appel



Appuyez une fois

Rejeter un appel



Appuyez et maintenez pendant
2 secondes



Activer Siri ou un autre logiciel
de contrôle vocal



Appuyez et maintenez pendant
2 secondes

Effets lumineux

☰ Téléchargez l'application SoundCore pour vérifier tous les effets lumineux disponibles.

Activer/désactiver les effets
lumineux



Appuyez une fois

Désactiver



Appuyez et maintenez pendant 2 secondes

Application SoundCore

Téléchargez l'application SoundCore pour les effets lumineux, les paramètres d'égalisation, la mise à jour du micrologiciel et plus encore.



Soundcore



Google Play and the Google Play logo are trademarks of Google Inc.



Apple and the Apple logo are trademarks of Apple Inc.

Spécifications



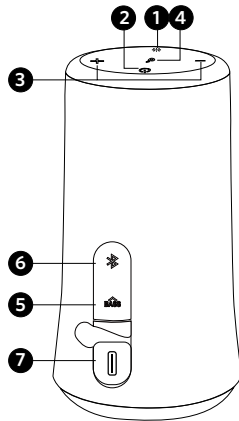
Les spécifications sont susceptibles d'être modifiées sans préavis.

Entrée	5 V $\overline{\text{---}}$ 2 A
Puissance de sortie nominale	2 x 10 W
Capacité de la batterie	2600 mAh, 7,4 V
Temps de charge	3,5 heures
Autonomie (varie en fonction du niveau sonore et du contenu)	12 heures
Réponse de fréquence	50 Hz - 20 kHz
Version Bluetooth	V 5.0
Portée Bluetooth	20 m/66 pi

Biztonsági előírások

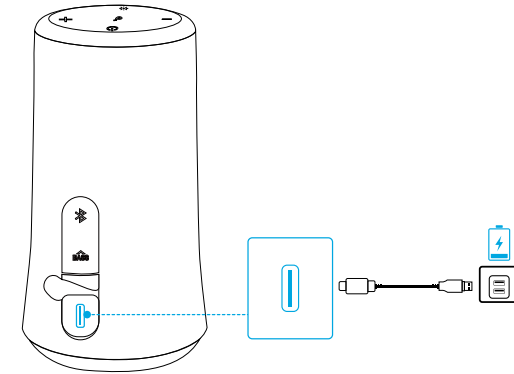
- Ne ejtse le.
- Ne szerelje szét.
- Kerülje a szélsőséges hőmérsékleteket.
- Viharos időben ne használja a terméket a szabadban.
- Használjon eredeti vagy tanúsítással rendelkező kábeleket.
- A tisztításhoz ne használjon semmilyen maró anyagot vagy olajat.
- Az akkumulátorokat ne tegye ki olyan hőforrásnak, mint a közvetlen napfény, tűz vagy hasonló.

Gyors áttekintés



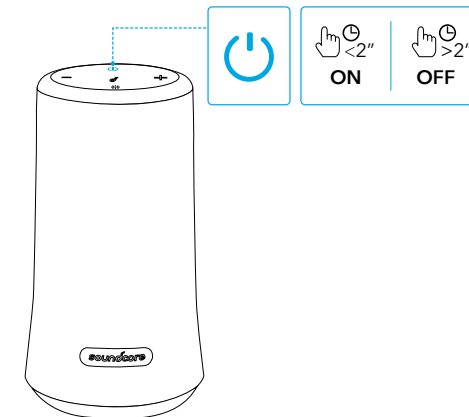
- | | | | |
|---|-----------------------|---|-----------------------------|
| 1 | Fényhatás gomb | 5 | Basszus kiemelő gomb |
| 2 | Bekapcsológomb | 6 | Bluetooth és PartyCast gomb |
| 3 | Hangerőgombok (- / +) | 7 | USB-C töltőport |
| 4 | Multifunkciós gomb | | |

Töltés



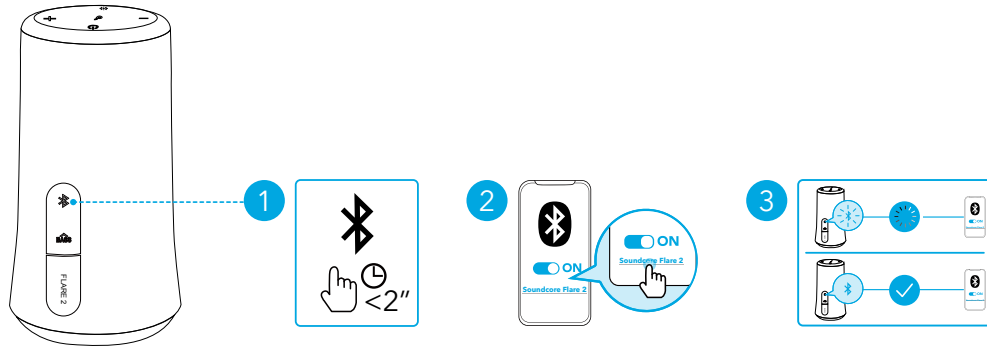
- Az első használat előtt a mellékelt USB-kábel használatával töltsen fel teljesen a hangszórót.
- A hangszórót ne töltsen hosszabb ideig.
- Ha nem használja, a hangszórót tárolja hűvös helyen.

Bekapcsolás/kikapcsolás



- | | | |
|-------------|--|-----------------------------|
| Bekapcsolás | | Megnyomás |
| Kikapcsolás | | Tartsa nyomva 2 másodpercig |

Bluetooth-párosítás



	Megnyomás	Lépjen Bluetooth-párosítás módba
	Villogó kék	Bluetooth-párosítás
	Folyamatos kék	Bluetooth-kapcsolat

- Amikor a hangszórót bekapcsolja, az automatikusan csatlakozik az utoljára csatlakoztatott készülékre, ha az a Bluetooth-hatósugaron belül van. Ha nem, a Bluetooth-gomb megnyomásával lépjen Bluetooth-párosítás módba.
- Egy másik készülék párosításához nyomja meg a Bluetooth-gombot, hogy újra párosítás módba lépjen.

PartyCast mód

Állítson be egy Flare 2 hangszórót elsődleges hangszórként, majd több, mint 100 másodlagos Flare 2 hangszórót is csatlakoztathat a hang és a fényhatások vezérléséhez.

Az elsődleges hangszóró beállítása:

- Egy Flare 2 hangszórót csatlakoztasson a telefonjára vagy más készülékre Bluetooth-kapcsolaton keresztül. A sikeres csatlakozás után a Bluetooth LED fény kék színűre vált.
- Tartsa nyomva ennek a Flare 2 hangszórónak a Bluetooth-gombját 3 másodpercig, amíg hall egy hangjelzést, és a Bluetooth LED fehér villogással jelzi, hogy ez a Flare 2 az elsődleges hangszóró.

- Az elsődleges hangszórón a Bluetooth LED folyamatosan fehér fénnel villog.

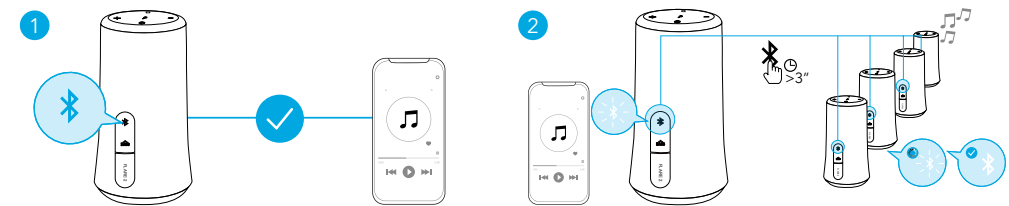
A másodlagos hangszórók csatlakoztatása:

- Gondoskodjon arról, hogy a másodlagos hangszórók ne csatlakozzanak semmilyen Bluetooth-készülékre.

- A Bluetooth-gomb megnyomásával csatlakoztathatja le a Flare 2 hangszórót a készülékről, ekkor a Bluetooth LED kék színnel villog.

2. Tartsa nyomva a Bluetooth-gombot 3 másodpercig, amíg egy hangjelzést hall, és a Bluetooth LED fehér villogással jelzi, hogy a másodlagos a hangszóró csatlakozás módban van.

3. Amikor a másodlagos hangszórók az elsődleges hangszóró közelében vannak, automatikusan csatlakoznak az elsődleges hangszóróra. A sikeres csatlakozás után az elsődleges hangszóró Bluetooth LED fehér fénnel villog, míg a másodlagos hangszórók fénye fehér színnel világít.



Miután sikeresen PartyCast módba lépett:

- az elsődleges hangszóró vezérlésével az összes hangszórót kikapcsolhatja, beállíthatja a hangerejét vagy válthatja a fényhatásukat;
- egyenként kikapcsolhatja a másodlagos hangszórókat vagy válthatja a fényhatásaikat;
- egyenként beállíthatja a másodlagos hangszórók hangerejét;
- a PartyCast módból való kilépéshez tartsa nyomva az elsődleges hangszóró vagy a másodlagos hangszóró Bluetooth-gombját 3 másodpercig, amíg a Bluetooth LED kék fénnel kezd villogni.

Vezérlőgombok

Lejátszás/megállítás		Megnyomás
Következő szám		Nyomja meg kétszer
Előző szám		Nyomja meg háromszor

Basszus kiemelés be/ki



Megnyomás

Hangerő növelése/csökkentése



Megnyomás



Hívás fogadása/befejezése



Megnyomás

Hívás elutasítása



Tartsa nyomva 2 másodpercig



Siri vagy egyéb hangsegédsoftver aktiválása



Tartsa nyomva 2 másodpercig

Fényhatások



A rendelkezésre álló hanghatásokért töltsse le a Soundcore alkalmazást.

A fényhatások be- és kikapcsolása



Megnyomás

Kikapcsolás



Tartsa nyomva 2 másodpercig

Soundcore App

A fényhatásokért, hangszínezabályozókért, firmware-frissítésért és egyébekért töltsse le a Soundcore alkalmazást.



Soundcore



Google Play and the Google Play logo are trademarks of Google Inc.



Apple and the Apple logo are trademarks of Apple Inc.

Specifikációk



A specifikációkat előzetes értesítés nélkül módosíthatjuk.

Bemenet	5 V $\overline{\text{---}}$ 2 A
Névleges kimeneti teljesítmény	2 x 10 W
Akkukapacitás	2600 mAh, 7,4 V
Töltési idő	3,5 óra
Lejátszási idő (a hangerőtől és a tartalomtól függően)	12 óra
Frekvenciaátvitel	50 Hz–20 kHz
Bluetooth-verzió	V 5.0
Bluetooth-tartomány	20 m/66 láb

Informazioni sulla sicurezza

Non lasciar cadere il prodotto.

Non smontare il prodotto.

Evitare temperature estreme.

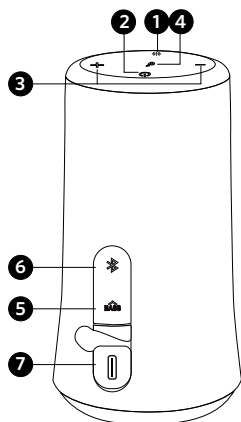
Non usare il prodotto all'aperto durante un temporale.

Utilizzare cavi originali o certificati.

Non utilizzare detergenti/oli corrosivi per la pulizia.

Non esporre le batterie a fonti di calore come luce diretta del sole, fiamme, ecc.

Descrizione del prodotto



❶ Pulsante Effetti luce

❷ Pulsante di accensione

❸ Pulsanti di riduzione del volume (-/+)

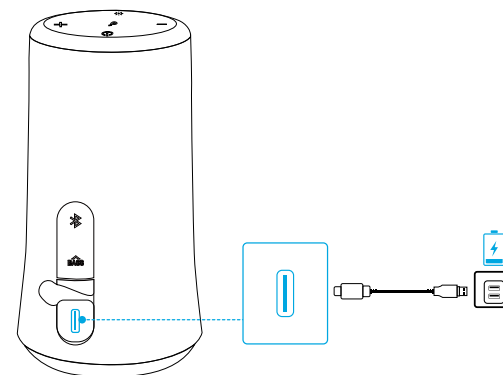
❹ Pulsante multifunzione

❺ Pulsante Bass Boost

❻ Pulsante Bluetooth e PartyCast

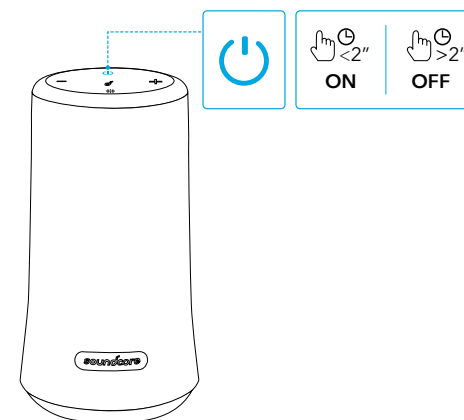
❼ Porta di ricarica USB-C

In carica



- Utilizzare il cavo USB incluso per caricare l'altoparlante e accertarsi che sia completamente carico prima del primo utilizzo.
- Non ricaricare l'altoparlante per periodi prolungati.
- Quando non è in uso, conservare l'altoparlante in un luogo fresco.

Accensione/Spegnimento



Accensione



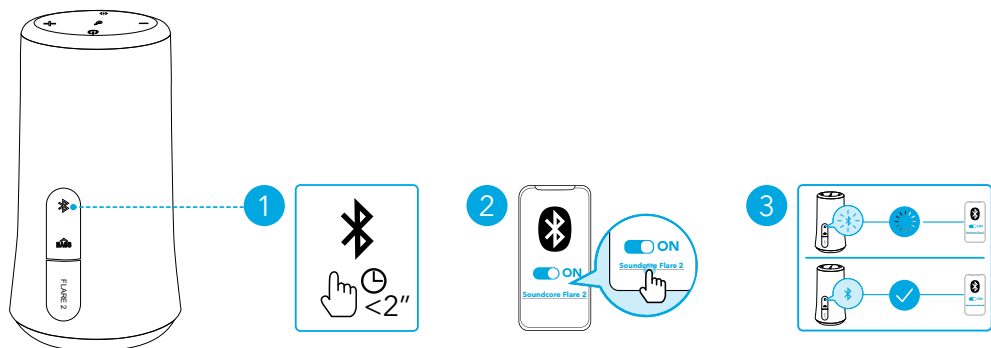
Premere

Spegnimento



Tenere premuto per 2 secondi

Associazione Bluetooth



	Premere	Attivare modalità di associazione Bluetooth
	blu lampeggiante	Associazione Bluetooth
	Blu fisso	Bluetooth connesso

- All'accensione, l'altoparlante si conetterà automaticamente all'ultimo dispositivo a cui si è connesso se disponibile nella portata del Bluetooth. Se ciò non avviene, premere il pulsante Bluetooth per attivare la modalità di associazione tramite Bluetooth.
- Per associare un altro dispositivo, premere il pulsante Bluetooth per passare nuovamente alla modalità di associazione.

Modalità PartyCast

È possibile impostare un sistema Flare 2 come altoparlante principale e collegarlo con oltre 100 altoparlanti Flare 2 secondari per controllare l'audio e tutti gli effetti luce.

Impostazione dell'altoparlante principale:

- Collegare un altoparlante Flare 2 al telefono o ad altri dispositivi tramite Bluetooth. Se collegato correttamente, il LED del Bluetooth diventerà blu.
- Tenere premuto il pulsante Bluetooth su questo sistema Flare 2 per 3 secondi fino a quando si sente un suono e il LED del Bluetooth lampeggia in bianco per indicare che Flare 2 è l'altoparlante principale.

- Il LED del Bluetooth sull'altoparlante principale continuerà a lampeggiare in bianco.

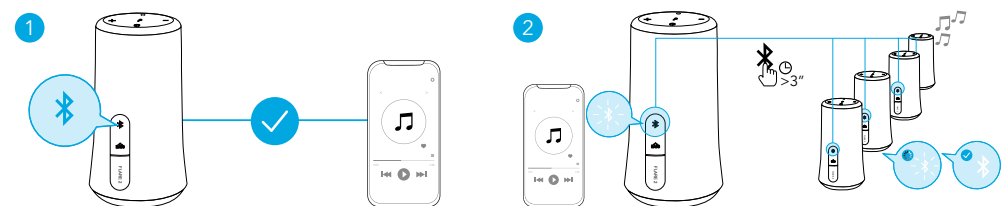
Connessione con altoparlanti secondari:

- Assicurarsi che gli altoparlanti secondari non siano collegati ad alcun dispositivo Bluetooth.

- Premere il pulsante Bluetooth per disconnettere il sistema Flare 2 da un dispositivo e il LED del Bluetooth lampeggerà in blu.

2. Premere il pulsante Bluetooth per 3 secondi fino a quando si sente un suono e il LED del Bluetooth lampeggia in bianco per indicare che l'altoparlante secondario è in modalità di connessione.

3. Quando gli altoparlanti secondari sono vicini all'altoparlante principale, si collegheranno automaticamente a quest'ultimo. Se collegati correttamente, il LED del Bluetooth sull'altoparlante principale continuerà a lampeggiare in bianco, mentre sugli altoparlanti secondari diventerà bianco.



Quando si accede correttamente alla modalità PartyCast:

- È possibile spegnere, regolare il volume o cambiare gli effetti luce per tutti gli altoparlanti controllando solo l'altoparlante principale;
- È possibile spegnere o cambiare gli effetti luce per ciascun altoparlante secondario individualmente;
- Non è possibile regolare il volume per ciascun altoparlante secondario individualmente;
- Per uscire dalla modalità PartyCast, premere il pulsante Bluetooth sull'altoparlante principale o sull'altoparlante principale per 3 secondi fino a quando il LED del Bluetooth non lampeggia in blu.

Controlli pulsante

Riproduzione/Pausa		Premere
Brano successivo		Premere due volte

Brano precedente



Premere tre volte

Bass Boost Attivo/Non attivo



Premere

Aumento/Diminuzione del volume



Premere



Rispondere a/Terminare una chiamata



Premere

Rifiutare una chiamata



Tenere premuto per 2 secondi



Attivare Siri o altro software di assistenza vocale



Tenere premuto per 2 secondi

Effetti luce



Scaricare l'app Soundcore per verificare tutti gli effetti luce disponibili.

Attiva/Cambia effetti luce



Premere

Spegnimento



Tenere premuto per 2 secondi

App Soundcore

Scaricare l'app Soundcore per effetti luce, impostazioni EQ, aggiornamento del firmware e altro.



Soundcore



Google Play and the Google Play logo are trademarks of Google Inc.



Apple and the Apple logo are trademarks of Apple Inc.

Specifiche



Le specifiche sono soggette a modifiche senza preavviso.

Ingresso	5 V $\overline{\text{---}}$ 2 A
Potenza nominale in uscita	2 x 10 W
Capacità della batteria	2600 mAh 7,4 V
Durata della ricarica	3,5 ore
Riproduzione (varia a seconda del livello di volume e del contenuto)	12 ore
Risposta in frequenza	50 Hz - 20 kHz
Versione Bluetooth	V 5.0
Portata Bluetooth	20 m

Veiligheidsinstructies

Laat het product niet vallen.

Demonteer het product niet.

Vermijd extreme temperaturen.

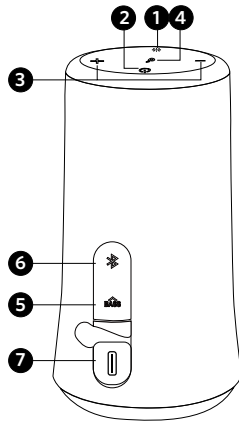
Gebruik het product niet in de buitenlucht tijdens onweer.

Gebruik originele of gecertificeerde kabels.

Gebruik geen bijtende schoonmaakmiddelen of olie om te reinigen.

Stel de accu niet bloot aan warmtebronnen, zoals direct zonlicht, vuur en dergelijke.

In één oogopslag



❶ Lichteffectenknop

❷ Aan/uit-knop

❸ Volumeknoppen (- / +)

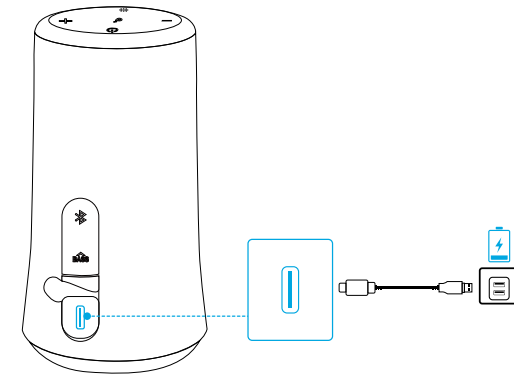
❹ Multifunctionele knop

❺ Bass Boost-knop

❻ Bluetooth- en PartyCast-knop

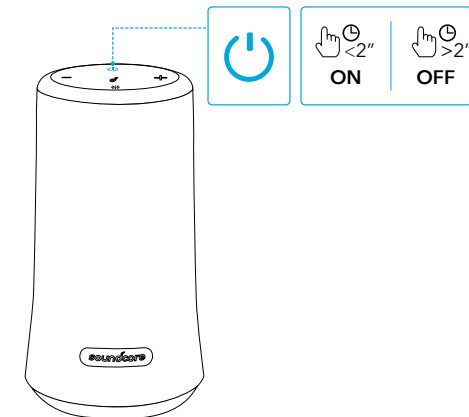
❼ USB-C-oplaadpoort

Opladen



- Gebruik de meegeleverde USB-kabel om uw luidspreker op te laden en zorg ervoor dat de batterij van het apparaat volledig is opgeladen vóór het eerste gebruik.
- Laad uw luidspreker niet op gedurende langere perioden.
- Bewaar de luidspreker op een koele plek als deze niet wordt gebruikt.

In-/uitschakelen



Inschakelen



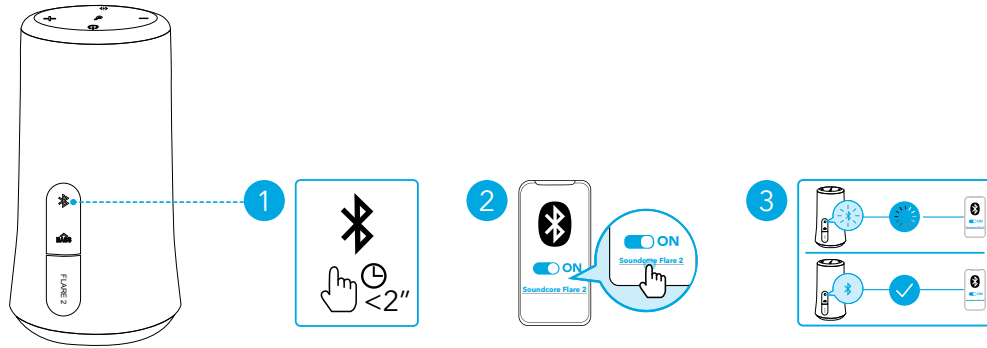
Druk op de knop

Uitschakelen



Houd 2 seconden ingedrukt

Bezig met koppelen via Bluetooth



Druk op de knop

Overschakelen naar de Bluetooth-koppelingsmodus



knippert blauw

Bezig met koppelen via Bluetooth



Brandt blauw

Verbonden via Bluetooth



- Wanneer de luidspreker is ingeschakeld, maakt deze automatisch verbinding met het laatste apparaat waarmee verbinding is gemaakt, indien dit apparaat beschikbaar is binnen het Bluetooth-bereik. Als dit niet het geval is, drukt u op de Bluetooth-knop om over te schakelen naar de Bluetooth-koppelingsmodus.
- Als u met een ander apparaat wilt koppelen, drukt u op de Bluetooth-knop om opnieuw over te schakelen naar de koppelingsmodus.

PartyCast-modus

Stel één Flare 2 in als de primaire luidspreker en verbind deze met meer dan 100+ secundaire Flare 2-luidsprekers voor de bediening van audio en alle lichteffecten.

De primaire luidspreker instellen:

1. Verbind één Flare 2-luidspreker via Bluetooth met je telefoon of andere apparaten. Wanneer de verbinding tot stand is gebracht, wordt de Bluetooth-led blauw.
2. Houd de Bluetooth-knop op deze Flare 2 gedurende 3 seconden ingedrukt totdat u een geluid hoort en de Bluetooth-led wit knippert om aan te geven dat deze Flare 2 de primaire luidspreker is.



- De Bluetooth-led op de primaire luidspreker blijft wit knipperen.

Verbinden met secundaire luidsprekers:

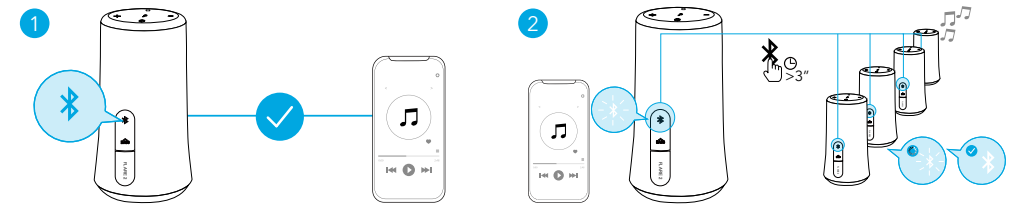
1. Zorg ervoor dat de secundaire luidsprekers niet zijn verbonden met andere Bluetooth-apparaten.



- Druk op de Bluetooth-knop om de verbinding tussen de Flare 2 en een ander apparaat te verbreken, de Bluetooth-led knippert blauw.

2. Druk 3 seconden op de Bluetooth-knop totdat u een geluid hoort en de Bluetooth-led wit knippert om aan te geven dat de secundaire luidspreker zich in de verbindingmodus bevindt.

3. Wanneer de secundaire luidsprekers zich dicht bij de primaire luidspreker bevinden, maken ze automatisch verbinding met de primaire luidspreker. Wanneer de verbinding tot stand is gebracht, blijft de Bluetooth-led op de primaire luidspreker wit knipperen, terwijl de leds op de secundaire luidsprekers wit worden.



Wanneer u met succes hebt overgeschakeld naar de PartyCast-modus:

- kunt u alle luidsprekers uitschakelen, het volume aanpassen of schakelen tussen lichteffecten voor alle luidsprekers door alleen de primaire luidspreker te bedienen;
- kunt u elke secundaire luidspreker afzonderlijk uitschakelen of schakelen tussen de lichteffecten voor de luidspreker;
- kunt u niet het volume voor elke secundaire luidspreker afzonderlijk aanpassen;
- om de PartyCast-modus te verlaten, drukt u gedurende 3 seconden op de Bluetooth-knop op de primaire luidspreker of op de secundaire luidspreker totdat de Bluetooth-led blauw knippert.

Knoppen



Afspelen / pauzeren



Druk op de knop

Volgend nummer



Druk twee keer

Vorig nummer



Druk drie keer

Bass Boost aan / uit



Druk op de knop

Volume omhoog / omlaag



Druk op de knop



Oproep beantwoorden / beëindigen



Druk op de knop

Oproep weigeren



Houd 2 seconden ingedrukt



Siri of andere spraakbesturingssoftware activeren



Houd 2 seconden ingedrukt

Lichteffecten



Download de Soundcore-app om alle beschikbare lichteffecten te bekijken.

Inschakelen / schakelen tussen lichteffecten



Druk op de knop

Uitschakelen



Houd 2 seconden ingedrukt

Soundcore-app

Download de Soundcore-app voor lichteffecten, EQ-instellingen, het bijwerken van de firmware en meer.



Soundcore



Google Play and the Google Play logo are trademarks of Google Inc.



Apple and the Apple logo are trademarks of Apple Inc.

Specificaties



Specificaties zijn onderhevig aan verandering zonder kennisgeving.

Ingang	5 V $\overline{\text{---}}$ 2 A
Nominaal uitgangsvermogen	2 x 10 W
Batterijcapaciteit	2600 mAh, 7,4 V
Oplaadtijd	3,5 uur
Afspeeltijd (afhankelijk van volume en materiaal dat wordt afgespeeld)	12 uur
Frequentierespons	50 Hz - 20 kHz
Bluetooth-versie	V 5.0
Bluetooth-bereik	20 m

Sikkerhetsinstruksjoner

Unngå å miste produktet.

Ikke demonter produktet.

Unngå ekstreme temperaturer.

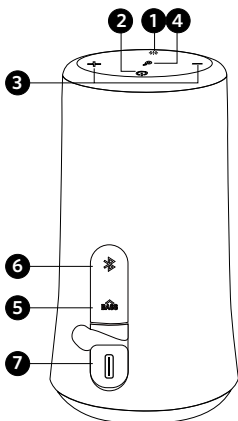
Ikke bruk produktet utendørs under tordenvær.

Bruk originale eller sertifiserte kabler.

Ikke bruk etsende rengjøringsmiddel/olje til å rengjøre.

Ikke utsett batteriene for varmekilder som direkte sollys, ild osv.

Kort oppsummert



❶ Lyseffektknapp

❷ Av/på-knapp

❸ Volum-knapp (- / +)

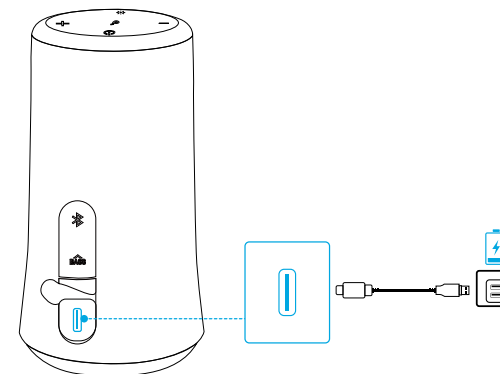
❹ Flerfunksjonsknapp

❺ Bassforsterkerknapp

❻ Bluetooth- og PartyCast-knapp

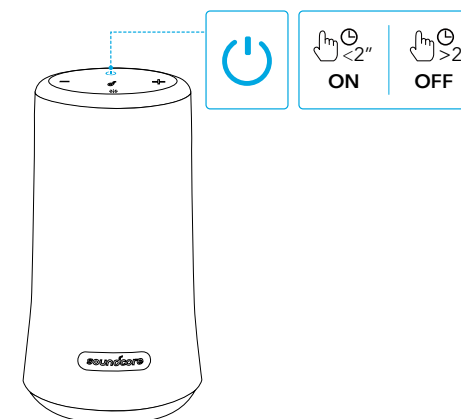
❼ USB-C-ladekabel

Lader



- Bruk den medfølgende USB-kabelen for å lade høyttaleren, og sørg for at den er helt oppladet før den brukes første gang.
- Ikke lade høyttaleren for lenge om gangen.
- Når enheten ikke er i bruk, bør den oppbevares på et kjølig sted.

Slå på/av



Slå på



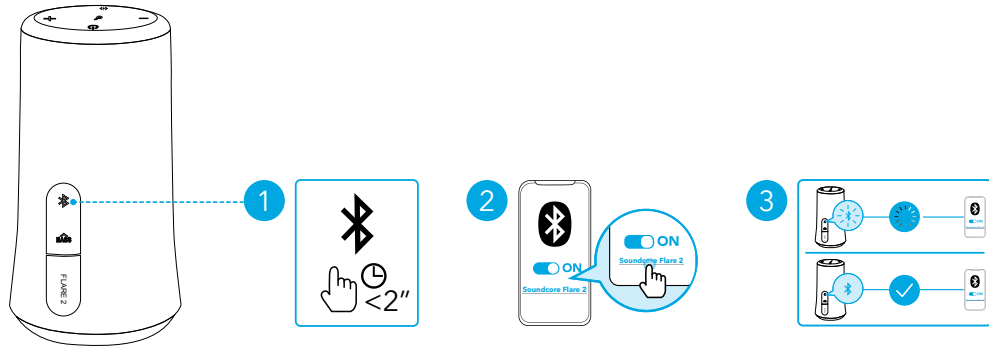
Trykk

Slå av



Trykk på og hold nede i 2 sekunder

Bluetooth-paring



	Trykk	Gå inn i Bluetooth-paringsmodus
	Blinker blått	Bluetooth-paring
	Fast blått	Bluetooth tilkoblet

- Når slått på, kobles høyttaleren automatisk til den siste enheten de var tilkoblet hvis den er innenfor Bluetooth-dekningsområdet. Hvis ikke trykker du på Bluetooth-knappen for å gå til Bluetooth-paringsmodus.
- Hvis du vil pare en annen enhet, trykker du på Bluetooth-knappen for å gå tilbake til paringsmodus.

PartyCast-modus

Sett på én Flare 2 som primær høyttaler og koble den til flere enn 100+ sekundære Flare 2-høyttalere for å regulere lyden og alle lyseffektene.

Slik settes den primære høyttaleren opp:

- Koble én Flare 2-høyttaler til telefonen eller andre enheter via Bluetooth. Bluetooth-LED-lyset blir blått når tilkoblet.
- Trykk og hold nede Bluetooth-knappen på denne Flare 2 i 3 sekunder til du hører en lyd og Bluetooth-LED-lyset blinker hvitt for å indikere at denne Flare 2 er den primære høyttaleren.

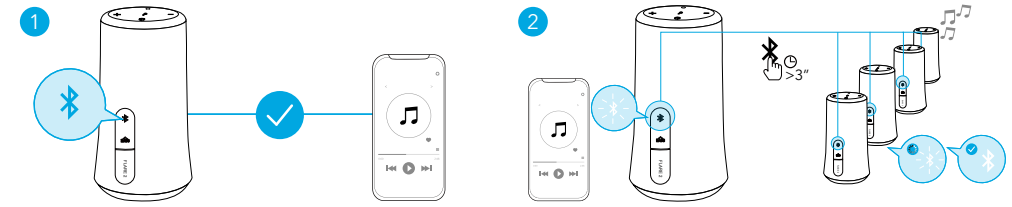
- Bluetooth-LED-lyset på den primære høyttaleren fortsetter å blinke hvitt.

Slik tilkobles de sekundære høyttalerne:

- Kontroller at de sekundære høyttalerne ikke er koblet til noen Bluetooth-enheter.

- Trykk på Bluetooth-knappen for å koble fra Flare 2 fra en enhet, Bluetooth-LED-lyset vil blinke blått.

- Trykk på Bluetooth-knappen til du hører en lyd og Bluetooth-LED-lyset blinker hvitt for å indikere at den sekundære høyttaleren er i tilkoblingsmodus.
- Når de sekundære høyttalerne er nærme den primære høyttaleren, kobles de automatisk til den primære høyttaleren. Når de er koblet sammen, forsetter Bluetooth-LED-lyset å blinke hvitt, mens de sekundære høyttalerne blir hvite.



Gå til PartyCast-modus når dette er ferdig:

- Du kan slå av, justere volumet eller bytte på lyseffektene på alle høyttaleren ved å regulere bare den primære høyttaleren.
- Du kan spå av eller bytte lyseffekten for hver sekundær høyttaler enkeltvis.
- Du kan ikke justere volumet på hver sekundær høyttaler enkeltvis.
- For å avslutte PartyCast-modus skal du trykk på Bluetooth-knappen på den primære høyttaleren eller på den primære høyttaleren i 3 sekunder til Bluetooth-LED-lyset blinker blått.

Knappekontroller

Spill av / pause		Trykk
Neste spor		Trykk to ganger
Forrige spor		Trykk tre ganger
Bassforsterker på/av		Trykk

Volum opp/ned



Trykk



Svare på / avslutte anrop



Trykk

Avvis anrop



Trykk på og hold nede i 2 sekunder



Aktivere Siri eller en annen programvare for talekontroll



Trykk på og hold nede i 2 sekunder

Lyseffekter



Last ned Soundcore-appen for å kontrollere alle tilgjengelige lyseffekter.

Slå på / bytt lyseffekter



Trykk

Slå av



Trykk på og hold nede i 2 sekunder

Soundcore-app

Last ned Soundcore-appen for lyseffekter, EQ-innstillinger, fastvareoppdatering og mer.



Soundcore



Google Play and the Google Play logo are trademarks of Google Inc.



Apple and the Apple logo are trademarks of Apple Inc.

Spesifikasjoner



Spesifikasjoner kan endres uten varsel.

Inngang	5 V $\overline{\text{---}}$ 2 A
Nominell utgangseffekt	2 x 10 W
Batterikapasitet	2600 mAh, 7,4 V
Ladetid	3,5 timer
Avspillingstid (varierer etter volumnivå og innhold)	12 timer
Frekvensrespons	50 Hz–20 KHz
Bluetooth-versjon	V 5.0
Bluetooth-dekningsområde	20 m

Instrukcje bezpieczeństwa

Unikać upuszczania.

Nie rozkładać na części.

Unikać skrajnych temperatur.

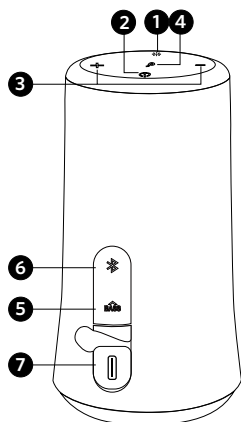
Nie używać produktu na świeżym powietrzu podczas burzy z piorunami.

Używać oryginalnych lub certyfikowanych kabli.

Nie używać do czyszczenia żrących środków czyszczących / olejowych.

Nie wystawiać baterii na działanie źródeł ciepła, takich jak bezpośrednie światło słoneczne, ogień i tym podobne.

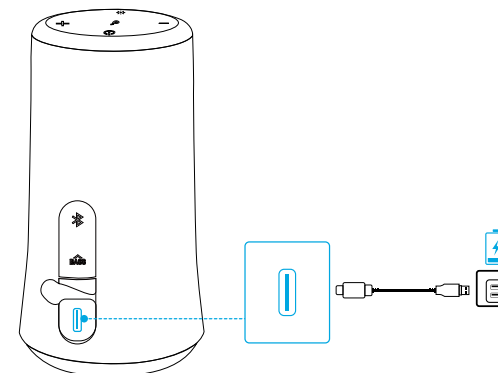
W skrócie



- 1 Przcisk efektów świetlnych
- 2 Przcisk zasilania
- 3 Przciski głośności (- / +)
- 4 Przcisk wielofunkcyjny

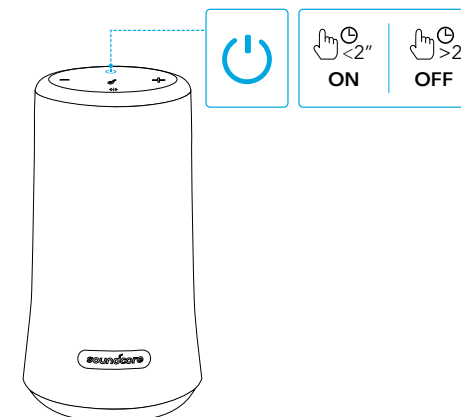
- 5 Przcisk wzmocnienia basów
- 6 Przcisk Bluetooth i PartyCast
- 7 Port ładowania USB-C

Ładowanie



- Użyć dołączonego kabla USB, aby naładować głośnik. Przed pierwszym użyciem, należy upewnić się, że jest on w pełni naładowany.
- Nie ładować głośnika przez dłuższy czas.
- Gdy nie jest używany, przechowywać głośnik w chłodnym miejscu.

Włączanie i wyłączanie



Zasilanie włączone



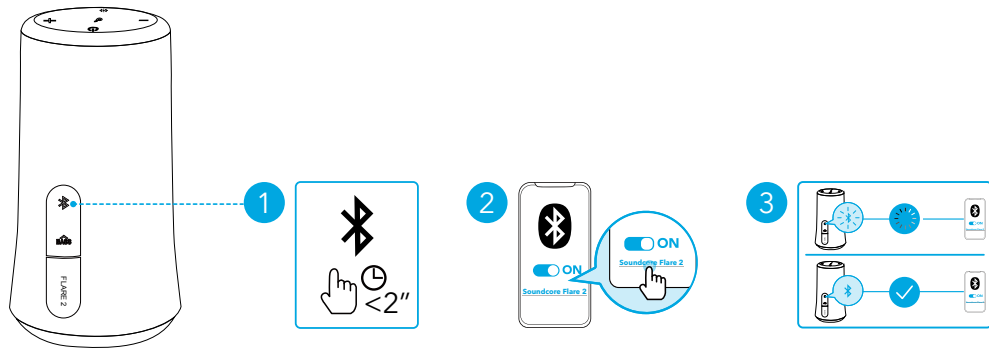
Naciśnij

Zasilanie wyłączone



Naciśnij i przytrzymaj przez 2 sekundy

Parowanie Bluetooth



	Naciśnij	Wejść w tryb parowania Bluetooth
	Migająca niebieska dioda	Parowanie Bluetooth
	Stale świecąca niebieska dioda	Połączono za pomocą Bluetooth

- Po włączeniu głośnik automatycznie połączy się z ostatnim podłączonym urządzeniem, jeśli jest dostępne w zasięgu Bluetooth. Jeśli nie, naciśnij przycisk Bluetooth, aby przejść do trybu parowania Bluetooth.
- Aby sparować z innym urządzeniem, naciśnij przycisk Bluetooth, aby ponownie wejść w tryb parowania.

Tryb PartyCast

Ustawić jeden głośnik Flare 2 jako główny głośnik i połączyć go z ponad 100 dodatkowymi głośnikami Flare 2, aby sterować dźwiękiem i wszystkimi efektami świetlnymi.

Konfiguracja głównego głośnika:

- Podłączyć jeden głośnik Flare 2 do telefonu lub innych urządzeń przez Bluetooth. Po pomyślnym połączeniu dioda LED Bluetooth zmieni kolor na niebieski.
- Naciśnij i przytrzymaj przycisk Bluetooth na tym urządzeniu Flare 2 przez 3 sekundy, aż pojawi się sygnał dźwiękowy, a dioda LED Bluetooth zacznie migać na biało, aby wskazać, że ten Flare 2 jest głównym głośnikiem.

- Dioda LED Bluetooth na głównym głośniku będzie nadal migać na biało.

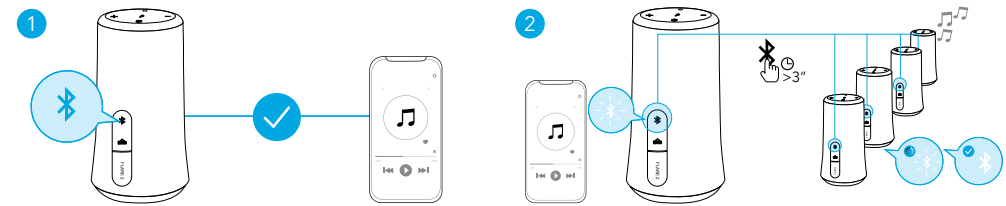
Łączenie z dodatkowymi głośnikami:

- Upewnić się, że głośniki dodatkowe nie są podłączone do żadnych urządzeń Bluetooth.

- Naciśnij przycisk Bluetooth, aby odłączyć Flare 2 od urządzenia, dioda LED Bluetooth będzie migać na niebiesko.

2. Naciśnij przycisk Bluetooth przez 3 sekundy, aż pojawi się sygnał dźwiękowy, a dioda LED Bluetooth zacznie migać na biało, aby wskazać, że ten głośnik dodatkowy jest w trybie łączenia.

3. Gdy głośniki dodatkowe znajdą się w pobliżu głośnika głównego, automatycznie połączą się z głośnikiem głównym. Po pomyślnym połączeniu dioda LED Bluetooth na głównym głośniku będzie nadal migać na biało, a na głośnikach dodatkowych zmieni kolor na biały.



Po pomyślnym przejściu w tryb PartyCast:

- możliwe będzie wyłączenie, regulowanie głośności lub przełączenie efektów świetlnych dla wszystkich głośników, kontrolując tylko głośnik główny;
- możliwe będzie włączenie lub wyłączenie efektów świetlnych dla każdego głośnika dodatkowego osobno;
- nie można indywidualnie regulować głośności dla każdego dodatkowego głośnika;
- aby wyjść z trybu PartyCast, należy naciśnąć przycisk Bluetooth na głównym głośniku lub na głośniku dodatkowym przez 3 sekundy, aż dioda Bluetooth zacznie migać na niebiesko.

Przyciski sterujące

Odtwarzanie/wstrzymanie		Naciśnij
Następny utwór		Naciśnij dwukrotnie
Poprzedni utwór		Naciśnij trzykrotnie
Bass Boost wł./wył.		Naciśnij

Zwiększanie/zmniejszanie głośności



Naciśnij



Odbieranie/zakończenie połączenia



Naciśnij

Odrzucanie połączenia



Naciśnij i przytrzymaj przez 2 sekundy



Włączanie Siri lub innego asystenta głosowego



Naciśnij i przytrzymaj przez 2 sekundy

Efekty świetlne



Pobierz aplikację Soundcore, aby sprawdzić wszystkie dostępne efekty świetlne.

Włącz / zmień efekty świetlne



Naciśnij

Wyłącz



Naciśnij i przytrzymaj przez 2 sekundy

Aplikacja Soundcore

Pobierz aplikację Soundcore, aby uzyskać efekty świetlne, ustawienia EQ, aktualizację oprogramowania układowego i wiele więcej.



Soundcore



Google Play and the Google Play logo are trademarks of Google Inc.



Apple and the Apple logo are trademarks of Apple Inc.

Dane techniczne



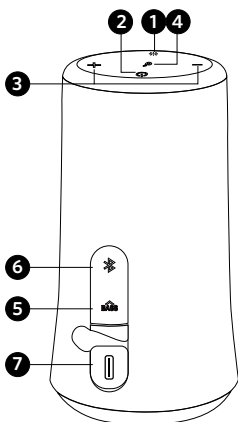
Dane techniczne mogą ulec zmianie bez powiadomienia.

Prąd wejściowy	5 V $\overline{\text{---}}$ 2 A
Znamionowa moc wyjściowa	2 x 10 W
Pojemność akumulatora	2600 mAh, 7.4 V
Czas ładowania	3,5 godziny
Czas odtwarzania (różni się w zależności od poziomu głośności i treści)	12 godzin
Charakterystyka częstotliwościowa	50 Hz - 20 kHz
Wersja Bluetooth	5
Zasięg Bluetooth	20 m / 66 stóp

Instruções de segurança

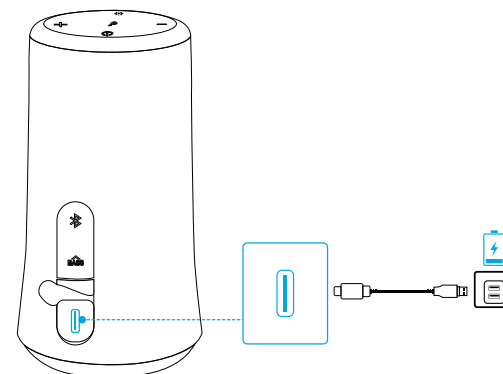
- Evite deixar cair.
- Não desmonte.
- Evite temperaturas extremas.
- Não utilize o produto no exterior durante tempestades.
- Utilize cabos originais ou certificados.
- Não utilize líquidos de limpeza/óleos corrosivos para limpar.
- Não exponha as baterias a fontes de calor como a luz solar direta, fogo ou semelhantes.

Legenda



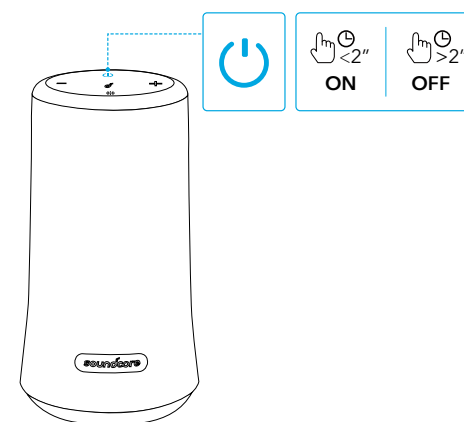
- | | | | |
|---|---------------------------|---|--|
| 1 | Botão de efeitos de luz | 5 | Botão de amplificador de graves |
| 2 | Botão para ligar/desligar | 6 | Botão de Bluetooth e Projeção de festa |
| 3 | Botões de volume (- / +) | 7 | Porta de carregamento USB-C |
| 4 | Botão multifunções | | |

Carregamento



- Utilize o cabo USB incluído para carregar o seu altifalante e certifique-se de que está totalmente carregado antes da primeira utilização.
- Não carregue o seu altifalante durante períodos prolongados.
- Quando não estiver em utilização, guarde o seu altifalante num local fresco.

Ligar/desligar



Ligar



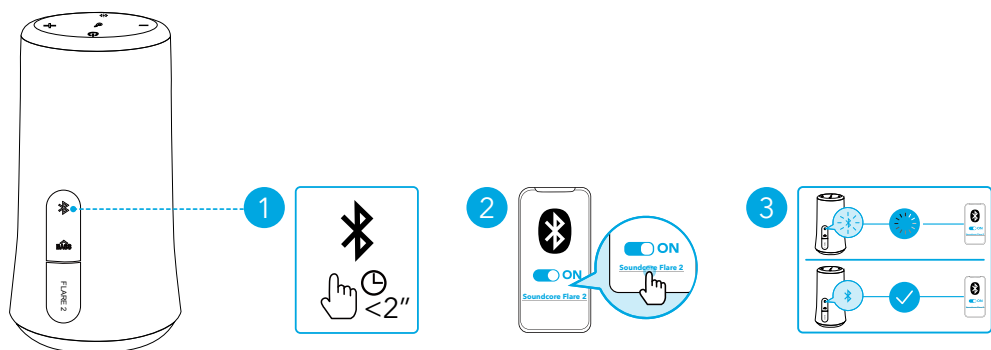
Premir

Desligar



Mantenha premido durante 2 segundos

Emparelhamento por Bluetooth



	Premir	Entrar no modo de emparelhamento por Bluetooth
	Azul intermitente	Emparelhamento por Bluetooth
	Azul fixo	Bluetooth ligado

- Quando ligado, o altifalante irá estabelecer ligação automaticamente ao dispositivo ligado em último, se estiver disponível dentro do alcance do Bluetooth. Se não, prima o botão do Bluetooth para entrar no modo de emparelhamento por Bluetooth.
- Para emparelhar com outro dispositivo, prima o botão de Bluetooth para voltar a entrar no modo de emparelhamento.

Modo de Projeção de festa

Configure um Flare 2 como o altifalante principal e ligue-o a mais de 100 altifalantes Flare 2 secundários para controlar o áudio e todos os efeitos de luz.

Configurar o altifalante principal:

1. Ligue um altifalante Flare 2 ao seu telemóvel ou a outros dispositivos através de Bluetooth. Quando ligado com sucesso, o LED de indicação do Bluetooth ficará azul.
2. Prima continuamente o botão Bluetooth neste Flare 2 durante 3 segundos até ouvir um som e o LED de indicação do Bluetooth ficar branco intermitente a indicar que este Flare 2 é o altifalante principal.

- O LED de indicação do Bluetooth no altifalante principal permanecerá branco intermitente.

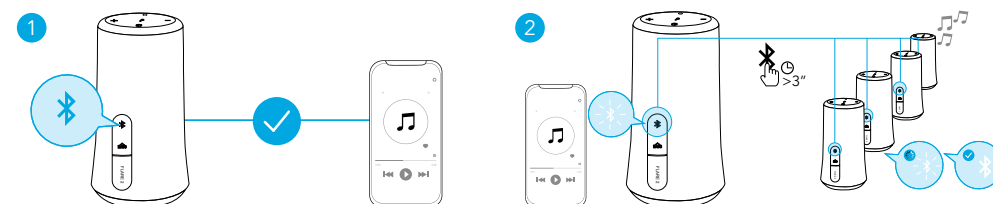
Ligar a altifalantes secundários:

1. Certifique-se de que os altifalantes secundários não estão ligados a qualquer dispositivo Bluetooth.



- Prima o botão do Bluetooth para desligar o Flare 2 de um dispositivo, o LED de indicação de Bluetooth irá ficar azul intermitente.

2. Prima o botão do Bluetooth durante 3 segundos até ouvir um som e o LED de indicação do Bluetooth ficar branco intermitente a indicar que o altifalante secundário se encontra no modo de ligação.
3. Quando os altifalantes secundários se encontram perto do altifalante principal, irão estabelecer ligação automaticamente ao altifalante principal. Quando ligados com sucesso, o LED de indicação do Bluetooth no altifalante principal continuará branco intermitente, enquanto que os altifalantes secundários ficarão branco fixos.



Quando entra com sucesso no modo de Projeção de festa:

- pode desligar, ajustar o volume ou alterar os efeitos de luz em todos os altifalantes ao controlar apenas o altifalante principal;
- pode desligar ou alterar os efeitos de luz de cada altifalante secundário individualmente;
- não pode ajustar o volume de cada altifalante secundário individualmente;
- para sair do modo de Projeção de festa, prima o botão de Bluetooth no altifalante principal ou no altifalante secundário durante 3 segundos até que o LED de indicação do Bluetooth fique azul intermitente.

Controlos de botão

Reproduzir/Pausar		Premir
Próxima faixa		Premir duas vezes

Faixa anterior



Premir três vezes

Ligar/desligar o amplificador de graves



Premir

Aumentar/Diminuir volume



Premir

Atender/terminar uma chamada



Premir

Rejeitar uma chamada



Mantenha premido durante 2 segundos

Ative a Siri ou outro software de assistência por voz



Mantenha premido durante 2 segundos

Efeitos de luz



Transfira a aplicação Soundcore para ver todos os efeitos de luz disponíveis.

Ligar/alterar os efeitos de luz



Premir

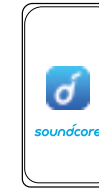
Desligar



Mantenha premido durante 2 segundos

Aplicação Soundcore

Transfira a aplicação Soundcore para efeitos de luz, definições EQ, atualização de firmware e mais.



Soundcore



Google Play and the Google Play logo are trademarks of Google Inc.



Apple and the Apple logo are trademarks of Apple Inc.

Especificações



As especificações estão sujeitas a alteração sem aviso prévio.

Entrada	5 V 2 A
Potência de saída nominal	2 x 10 W
Capacidade da bateria	2600 mAh, 7,4 V
Tempo de carregamento	3,5 horas
Tempo de reprodução (Varia consoante o nível do volume e o conteúdo)	12 horas
Resposta de frequência	50 Hz - 20 kHz
Versão do Bluetooth	V 5.0
Alcance do Bluetooth	20 m / 66 ft

Инструкции по технике безопасности

Избегайте падений.

Не разбирайте изделие.

Избегайте воздействия экстремальных температур.

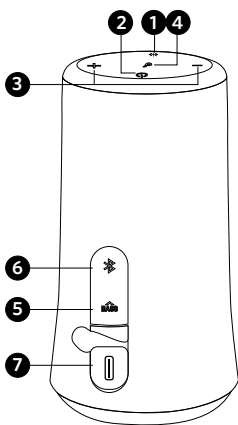
Не используйте устройство вне помещений во время грозы.

Используйте оригинальные или сертифицированные кабели.

Не используйте для очистки устройства масла/чистящие средства, вызывающие коррозию.

Не подвержайте аккумуляторы воздействию высоких температур, например прямых солнечных лучей, огня и т. д.

Краткий обзор



❶ Кнопка световых эффектов

❷ Кнопка питания

❸ Кнопки регулировки громкости (- / +)

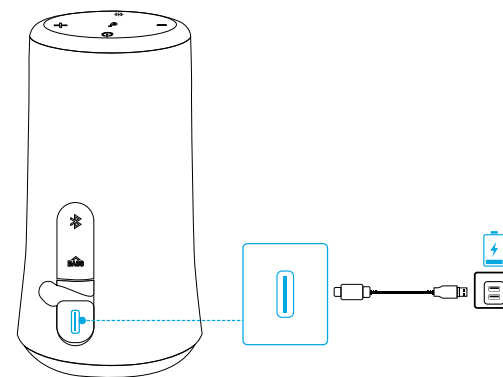
❹ Многофункциональная кнопка

❺ Кнопка усиления низких частот

❻ Кнопка Bluetooth и PartyCast

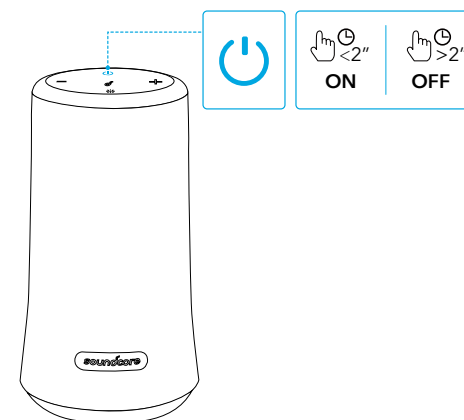
❼ Порт USB-C для зарядки

Выполняется зарядка



- Перед первым использованием воспользуйтесь входящим в комплект кабелем USB для зарядки колонки и убедитесь, что она полностью заряжена.
- Не заряжайте колонку в течение длительного периода времени.
- Если вы не используете колонку, храните ее в прохладном месте.

Включение/выключение



Питание включено



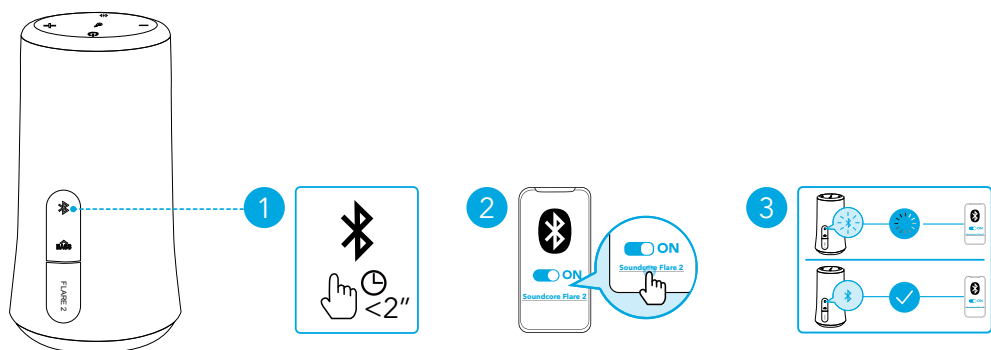
Нажмите

Питание выключено



Нажмите и удерживайте 2 секунды

Выполняется сопряжение Bluetooth



	Нажмите	Вход в режим сопряжения Bluetooth
	мигает синим	Выполняется сопряжение Bluetooth
	Горит синим светом	Bluetooth подключен

- При включении колонка будет автоматически подключаться к последнему подключенному устройству в зоне действия Bluetooth. Если этого не происходит, нажмите кнопку Bluetooth, чтобы включить режим сопряжения Bluetooth.
- Для сопряжения с другим устройством нажмите кнопку Bluetooth, чтобы повторно войти в режим сопряжения.

Режим PartyCast

Настройте одну Flare 2 в качестве основной колонки и подключите к ней более 100 дополнительных колонок Flare 2 и управляйте звуком и всеми световыми эффектами.

Настройка основной колонки:

1. Подключите колонку Flare 2 к вашему телефону или другим устройствам с помощью Bluetooth. После успешного подключения светодиодный индикатор Bluetooth загорится синим.
2. Нажмите и удерживайте кнопку Bluetooth на этой колонке Flare 2 в течение 3 секунд, пока не прозвучит звуковой сигнал и светодиодный индикатор Bluetooth замигает белым, что означает, что данная колонка Flare 2 является основной.

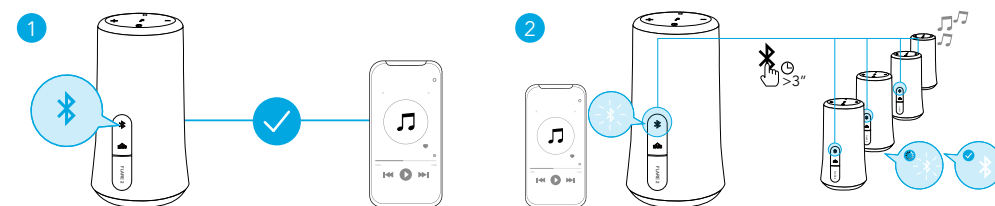
- Светодиодный индикатор Bluetooth на основном устройстве будет продолжать мигать белым светом.

Подключение дополнительных колонок:

1. Убедитесь, что дополнительные колонки не подключены к каким-либо устройствам Bluetooth.

- Нажмите на кнопку Bluetooth, чтобы отключить Flare 2 от устройства. Светодиодный индикатор Bluetooth будет мигать синим светом.

2. Нажмите и удерживайте кнопку Bluetooth в течение 3 секунд, пока не прозвучит звуковой сигнал и светодиодный индикатор Bluetooth замигает белым, что означает, что дополнительная колонка перешла в режим подключения.
3. Когда дополнительные колонки находятся близко к основной колонке, они автоматически подключаются к ней. После успешного подключения светодиодный индикатор Bluetooth на основной колонке будет продолжать мигать белым светом, а индикатор на второстепенных колонках будет гореть белым светом непрерывно.



После перехода в режим PartyCast:

- вы можете отключать питание, регулировать громкость или переключать световые эффекты на всех колонках, управляя только основной колонкой;
- вы можете отключать питание и переключать световые эффекты на каждой дополнительной колонке отдельно;
- вы не можете регулировать громкость на каждой дополнительной колонке отдельно;
- для выхода из режима PartyCast нажмите и удерживайте кнопку Bluetooth на основной или на дополнительной колонке 3 секунды, пока светодиодный индикатор Bluetooth не замигает синим.

Кнопки управления



Предыдущая композиция



Нажмите трижды

Включение / выключение
усиления низких частот



Нажмите

Увеличение / уменьшение
громкости



Нажмите

Принять / завершить вызов



Нажмите

Отклонить вызов



Нажмите и удерживайте
2 секунды

Активация Siri или другого ПО
голосового помощника



Нажмите и удерживайте
2 секунды

Световые эффекты



Загрузите приложение Soundcore, чтобы проверить все доступные световые эффекты.

Включение / переключение
световых эффектов



Нажмите

Выключение



Нажмите и удерживайте 2 секунды

Приложение Soundcore

Загрузите приложение Soundcore для световых эффектов, настроек эквалайзера, обновления прошивки и многого другого.



Soundcore



Google Play and the Google Play logo are trademarks of Google Inc.



Apple and the Apple logo are trademarks of Apple Inc.

Технические характеристики



Технические характеристики могут быть изменены без предварительного уведомления.

Входной ток	5 В $\bar{\text{---}}$ 2 А
Номинальная мощность выходного сигнала	2 x 10 Вт
Емкость аккумулятора	2600 мА ч, 7,4 В
Время зарядки	3,5 ч
Время воспроизведения (зависит от уровня громкости и воспроизводимого материала)	12 ч
Частотная характеристика	50 Гц – 20 кГц
Версия Bluetooth	V 5.0
Радиус действия Bluetooth	20 м

Bezpečnostné pokyny

Dbajte na to, aby nedošlo k pádu.

Nedemontujte.

Vyhýbajte sa extrémnym teplotám.

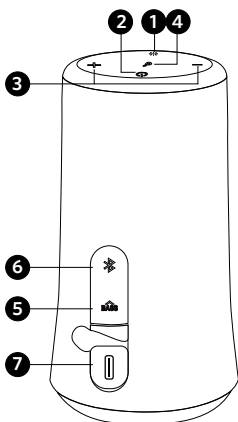
Počas búrok produkt nepoužívajte vo vonkajšom prostredí.

Používajte originálne alebo certifikované káble.

Na čistenie nepožívajte žiadny korozívny čistič/olej.

Batérie nevystavujte zdrojom tepla, akým je priame slnečné žiarenie, plamene a pod.

Prehľad



❶ Tlačidlo svetelných efektov

❷ Tlačidlo napájania

❸ Tlačidlá hlasitosti (-/+)

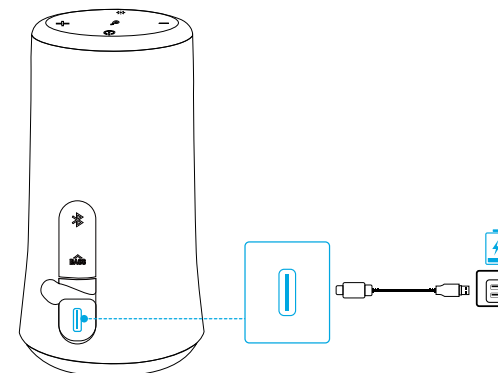
❹ Multifunkčné tlačidlo

❺ Tlačidlo zvýšenia bás

❻ Tlačidlo Bluetooth a PartyCast

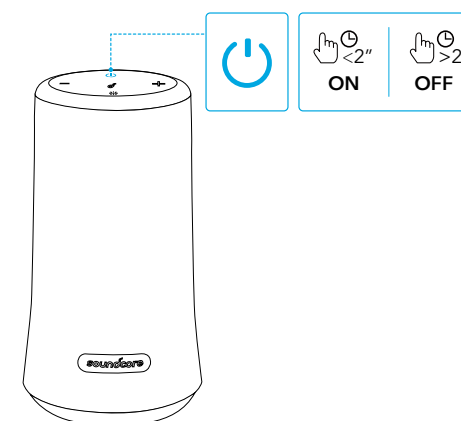
❼ Nabíjací port USB-C

Nabíjanie



- Použite priložený kábel USB na nabitie reproduktorov a pred prvým použitím sa presvedčte, že je reproduktor úplne nabitý.
- Reproduktor nenabíjajte dlhšie obdobie.
- Ak sa reproduktor nepoužíva, uložte ho na studenom mieste.

Zapnutie/vypnutie



Zapnutie



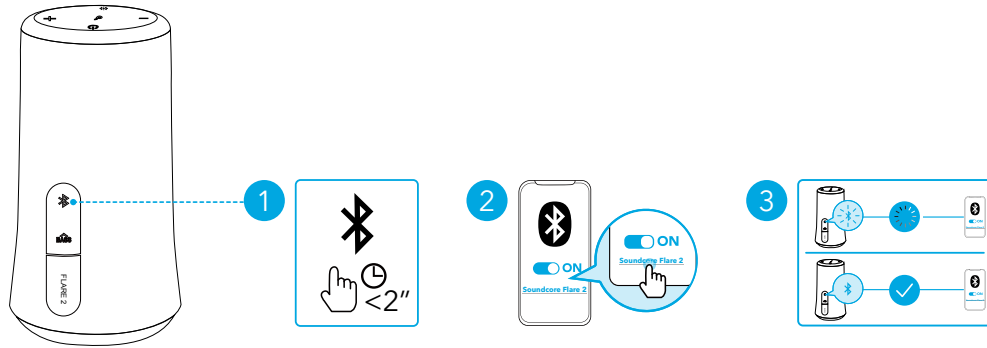
Stlačte

Vypnutie



Stlačte a držte po dobu 2 sekúnd

Párovanie prostredníctvom pripojenia Bluetooth



	Stlačte	Prejdite do režimu párovania Bluetooth
	Blikajúca modrá	Párovanie prostredníctvom pripojenia Bluetooth
	Stálo rozsvietená modrá	Pripojenie Bluetooth pripojené

- Po zapnutí sa reproduktor automaticky pripojí k naposledy pripojenému zariadeniu, ak bude dostupné v rozsahu rozhrania Bluetooth. Ak sa tak nestane, stlačením tlačidla Bluetooth prejdite do režimu spárovania Bluetooth.
- Na spárovanie s iným zariadením stlačte tlačidlo Bluetooth a znova prejdite do režimu párovania.

Režim PartyCast

Nastavte si jeden Flare 2 ako primárny reproduktor a prepojte ho s viac než 100 sekundárnymi reproduktormi Flare 2 na ovládanie zvuku a všetkých svetelných efektov.

Nastavte primárny reproduktor:

- Pripojte jeden reproduktor Flare 2 k vášmu telefónu alebo iným zariadeniam prostredníctvom rozhrania Bluetooth. Po úspešnom pripojení sa LED kontrolka Bluetooth sfarbí na modro
- Na tomto Flare 2 podržte stlačené tlačidlo Bluetooth na 3 sekundy, kým nezačujete zvuk a biela LED kontrolka Bluetooth sa nerozsvieti, čo signalizuje, že tento Flare 2 predstavuje hlavný reproduktor.

- LED kontrolka Bluetooth na hlavnom reproduktore bude naďalej blikáť na bielo.

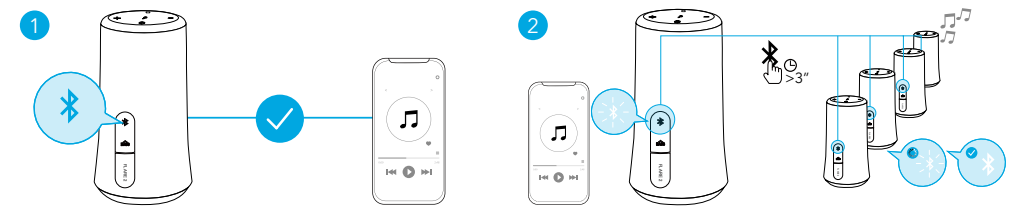
Pripojenie k sekundárnym reproduktorm:

- Presvedčte sa, že sekundárne reproduktory nie sú pripojené k žiadnym zariadeniam Bluetooth.

- Stlačte tlačidlo Bluetooth, čím Flare 2 odpojíte od zariadenia a LED kontrolka Bluetooth sa rozblíkajú na modro.

2. Na 3 sekundy podržte stlačené tlačidlo Bluetooth, kým nezačujete zvuk a nerozsvieti sa biela LED kontrolka Bluetooth, čo signalizuje, že sekundárny reproduktor je v režime pripojenia.

3. Keď sa v blízkosti hlavného reproduktora objavia sekundárne reproduktory, automaticky sa pripoja k hlavnému reproduktoru. Po úspešnom pripojení bude LED kontrolka Bluetooth na hlavnom reproduktore naďalej blikáť na bielo, kým na sekundárnych reproduktore sa rozsvieti na bielo.



Po úspešnom spáovaní režimu PartyCast:

- máte možnosť vypnúť, nastaviť alebo prepínať svetelné efekty pre všetky reproduktory výlučne prostredníctvom hlavného reproduktora;
- máte možnosť vypínať alebo prepínať svetelné efekty samostatne pre každý sekundárny reproduktor;
- máte možnosť nastavovať hlasitosť pre každý sekundárny reproduktor samostatne;
- na ukončenie režimu PartyCast stlačte tlačidlo Bluetooth na hlavnom reproduktore alebo na sekundárnom reproduktore na 3 sekundy, kým sa LED kontrolka nerozblíkajú na modro.

Tlačidlové ovládacie prvky

Prehrávanie/pozastavenie		Stlačte
Ďalšia skladba		Stlačte dvakrát
Predošlá skladba		Stlačte trikrát

Zosilnenie bás zapnuté/vypnuté



Stlačte

Zvýšenie/zníženie hlasitosti



Stlačte



Prijatie/ukončenie hovoru



Stlačte

Odmietnutie hovoru



Stlačte a držte po dobu 2 sekúnd



Aktivujte Siri alebo iný softvér
hlasového asistenta



Stlačte a držte po dobu 2 sekúnd

Svetelné efekty

Stiahnite si aplikáciu Soundcore a oboznámte sa so všetkými dostupnými svetelnými efektami.

Zapnutie/prepnutie svetelných
efektov



Stlačte

Vypnutie



Stlačte a držte po dobu 2 sekúnd

Aplikácia Soundcore

Stiahnite si aplikáciu Soundcore pre svetelné efekty, nastavenia ekvalizéra, aktualizácia firmvéru a ďalšie veci.



Soundcore



Google Play and the Google Play logo are trademarks of Google Inc.



Apple and the Apple logo are trademarks of Apple Inc.

Technické údaje

Technické údaje sa môžu bez oznámenia zmeniť.

Napájanie	5 V $\overline{\text{---}}$ 2 A
Menovitý výstupný výkon	2 x 10 W
Kapacita batérie	2 600 mAh, 7,4 V
Doba nabíjania	3,5 hodín
Čas prehrávania (líši sa podľa úrovne hlasitosti a obsahu)	12 hodín
Odpovedná frekvencia	50 Hz – 20 kHz
Verzia Bluetooth	V 5.0
Dosah Bluetooth	20 m/66 stôp

Varnostna navodila

Pazite, da vam izdelek ne pade na tla.

Izdelka ne razstavlajte.

Izdelka ne izpostavljajte ekstremnim temperaturam.

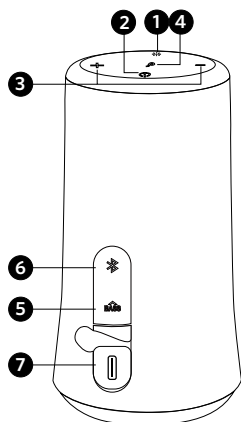
Izdelka ne uporabljajte na prostem med nevihtami.

Uporabljajte originalne ali overjene kable.

Za čiščenje ne uporabljajte kakršni koli jedkih čistilnih sredstev ali olja.

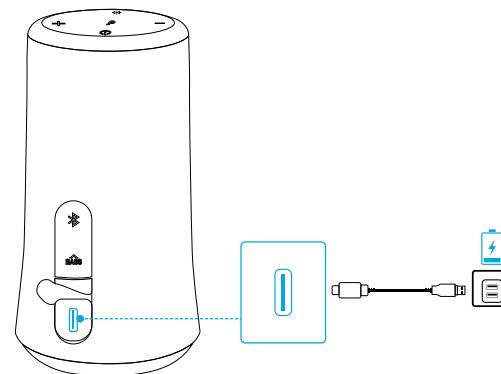
Baterij ne izpostavljajte virom toplote, kot so neposredna sončna svetloba, ogenj in/ali podobno.

Kratka predstavitev



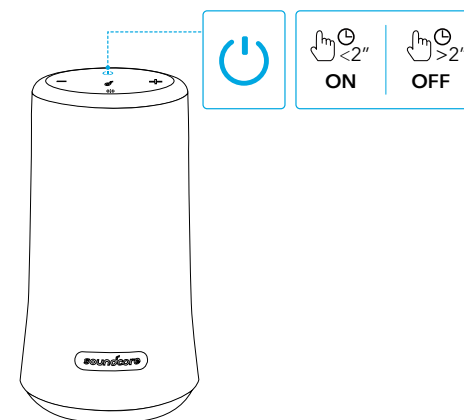
- | | | | |
|---|-------------------------------------|---|--------------------------------|
| 1 | Gumb z svetlobne učinke | 5 | Gumb za ojačitev nizkih tonov |
| 2 | Gumb za vklop/izklop | 6 | Gumb za Bluetooth in PartyCast |
| 3 | Gumba za nastavitve glasnosti (-/+) | 7 | Priključek za polnjenje USB-C |
| 4 | Večfunkcijski gumb | | |

Polnjenje



- Za polnjenje zvočnika uporabite priloženi kabel USB in se pred prvo uporabo prepričajte, da je popolnoma napolnjen.
- Zvočnika ne polnite dalj časa.
- Kadar zvočnika ne uporabljate, ga shranite na hladno mesto.

Vklop/izklop



Vklop



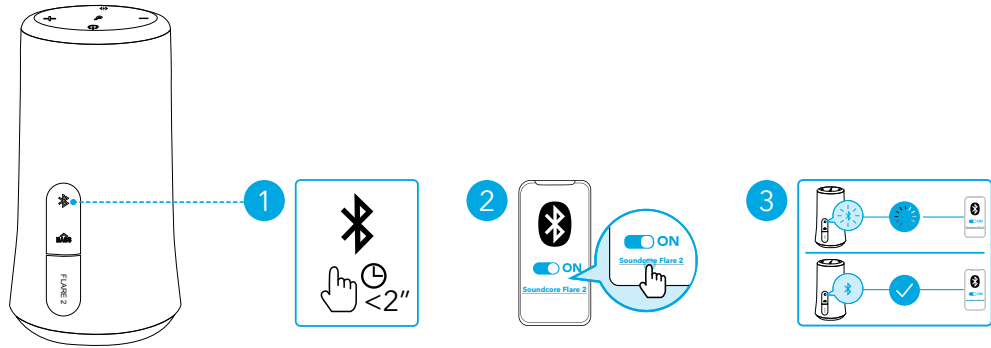
Pritisnite

Izklop



Pritisnite in držite 2 sekundi.

Seznanjanje prek povezave Bluetooth



	Pritisnite	Preklop v način za seznanjanje prek povezave Bluetooth
	Utripa modro	Seznanjanje prek povezave Bluetooth
	Sveti neprekinjeno modro	Povezava Bluetooth je vzpostavljena

- Zvočnik pri vklopu samodejno vzpostavi povezave z zadnjo povezano napravo, če je na voljo v doletu povezave Bluetooth. Če ni, pritisnite gumb povezave Bluetooth, da preklopite v način za seznanjanje prek povezave Bluetooth.
- Za seznanitev z drugo napravo pritisnite gumb povezave Bluetooth za ponovni preklop v način za seznanjanje.

Način PartyCast

En zvočnik Flare 2 nastavite kot glavni zvočnik in ga povežite z več kot 100 sekundarnimi zvočniki Flare 2 za upravljanje zvoka ter vseh svetlobnih učinkov.

Nastavitev glavnega zvočnika:

- En zvočnik Flare 2 povežite s svojim telefonom ali drugimi napravami prek povezave Bluetooth. Ko je povezava vzpostavljena, LED-lučka povezave Bluetooth začne svetiti modro.
- Pritisnite gumb povezave Bluetooth na tem zvočniku Flare 2 in ga držite 3 sekunde, da zaslišite zvok. Ko LED-lučka povezave Bluetooth začne utripati belo, je ta zvočnik Flare 2 nastavljen kot glavni zvočnik.

- LED-lučka povezave Bluetooth na glavnem zvočniku bo še naprej utripala belo.

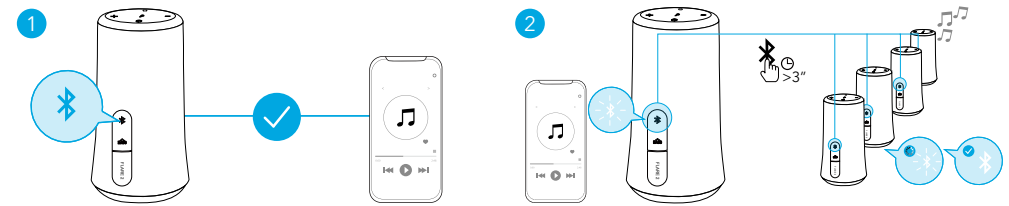
Povezava s sekundarnimi zvočniki:

- Prepričajte se, da sekundarni zvočniki nimajo vzpostavljene povezave z nobenimi drugimi napravami Bluetooth.

- Ko pritisnete gumb povezave Bluetooth, da prekinete povezavo med zvočnikom Flare 2 in napravo, LED-lučka povezave Bluetooth začne utripati modro.

2. Pritisnite gumb povezave Bluetooth in ga držite 3 sekunde, da zaslišite zvok. Ko LED-lučka povezave Bluetooth začne utripati belo, je sekundarni zvočnik v načinu povezave.

3. Če so sekundarni zvočniki blizu glavnega zvočnika, samodejno vzpostavijo povezavo z glavnim zvočnikom. Ko je povezava vzpostavljena, LED-lučka povezave Bluetooth na glavnem zvočniku še naprej utripa belo, na sekundarnem zvočniku pa sveti neprekinjeno belo.



Po uspešnem preklopu v način PartyCast:

- lahko izklopite zvočnike, nastavite glasnost ali preklopite med svetlobnimi učinki za vse zvočnike z upravljanjem samo glavnega zvočnika,
- izklopite zvočnike ali preklopite med svetlobnimi učinki za vsak sekundarni zvočnik posebej,
- ne morete nastaviti glasnosti za vsak sekundarni zvočnik posebej,
- lahko način PartyCast zaprete tako, da pritisnete gumb povezave Bluetooth na glavnem ali sekundarnem zvočniku in ga držite 3 sekunde, da začne LED-lučka povezave Bluetooth utripati modro.

Gumbi za upravljanje

Predvajaj/ustavi		Pritisnite
Naslednja skladba		Pritisnite dvakrat
Prejšnja skladba		Pritisnite trikrat

Vklop/izklop ojačitve nizkih tonov



Pritisnite

Povečanje/zmanjšanje glasnosti



Pritisnite



Sprejmi/končaj klic



Pritisnite

Zavrni klic



Pritisnite in držite 2 sekundi.



Vklopite Siri ali drugo programsko opremo glasovnega pomočnika



Pritisnite in držite 2 sekundi.

Svetlobni učinki



Prenesite aplikacijo Soundcore, da preverite vse razpoložljive svetlobne učinke.

Vklopite svetlobne učinke ali preklopite med njimi



Pritisnite

Izklop



Pritisnite in držite 2 sekundi.

Aplikacija Soundcore

Prenesite aplikacijo Soundcore za svetlobne učinke, nastavitve izenačevalnika, posodobitev vdelane programske opreme in drugo.



Soundcore



Google Play and the Google Play logo are trademarks of Google Inc.



Apple and the Apple logo are trademarks of Apple Inc.

Tehnični podatki



Tehnični podatki se lahko spremenijo brez predhodnega obvestila.

Vhodna moč	5 V --- 2 A
Nazivna izhodna moč	2 x 10 W
Zmogljivost baterije	2600 mAh, 7,4 V
Čas polnjenja	3,5 ure
Čas predvajanja (odvisen od ravni glasnosti in vsebine)	12 ur
Frekvenčni odziv	50 Hz–20 kHz
Različica povezave Bluetooth	V 5.0
Domet povezave Bluetooth	20 m/66 čevljev

Säkerhetsföreskrifter

Undvik att tappa produkten.

Plocka inte isär produkten.

Undvik extrema temperaturer.

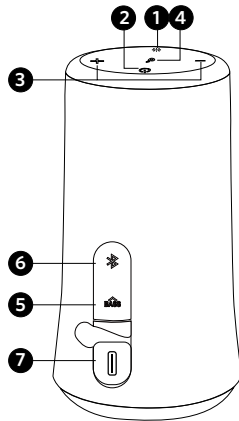
Använd inte produkten utomhus när det åskar.

Använd originalkablar eller godkända kablar.

Använd inte frätande rengöringsmedel/-oljor för rengöring.

Utsätt inte batterierna för stark värme som direkt solljus eller eld osv.

Överblick



1 Ljuseffektsknapp

2 Strömknapp

3 Volymknappar (- / +)

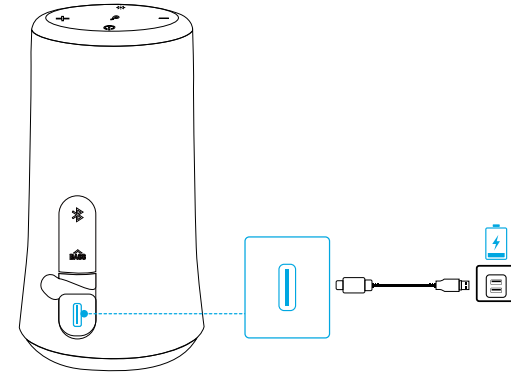
4 Flerfunktionsknapp

5 Basförstärkningsknapp

6 Bluetooth & PartyCast-knapp

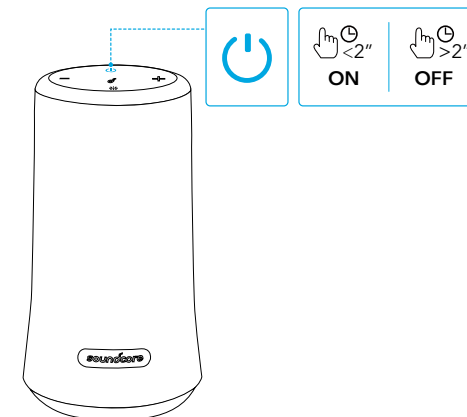
7 USB-C-laddningsport

Laddar



- Använd den medföljande USB-kabeln för att ladda högtalaren och se till att den är fulladdad före första användningen.
- Ladda inte högtalaren för länge.
- Förvara högtalaren på en sval plats när du inte använder den.

Slå på/stänga av



På



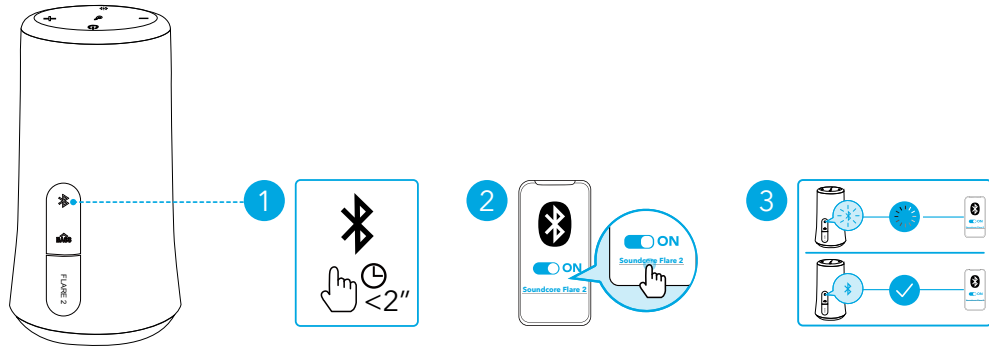
Tryck

Av



Håll intryckt i 2 sekunder

Bluetooth-parkoppling



	Tryck	Aktivera Bluetooth-parkopplingsläge
	Blinkar blått	Bluetooth-parkoppling
	Lysar blått	Anslutna till Bluetooth

- När högtalaren slås på ansluts den automatiskt till den senast anslutna enheten om den befinner sig inom Bluetooth-räckvidden. Annars trycker du på Bluetooth-knappen för att öppna Bluetooth-parkopplingsläget.
- Om du vill parkoppla med en annan enhet trycker du på Bluetooth-knappen för att öppna parkopplingsläget igen.

PartyCast-läge

Konfigurera Flare 2 som primär högtalare och anslut den till över 100 sekundära Flare 2-högtalare för att styra ljuduppspelningen och alla ljuseffekter.

Konfigurera den primära högtalaren:

- Anslut en Flare 2-högtalare till din telefon eller andra enheter via Bluetooth. När enheten har anslutits ändrar Bluetooth-lampan färg till blå.
- Håll ner Bluetooth-knappen på denna Flare 2 i 3 sekunder tills det hörs ett ljud och Bluetooth-lampan blinkar vitt, vilket indikerar att denna Flare 2 är den primära högtalaren.

- Bluetooth-lampan på den primära högtalaren fortsätter att blinka vitt.

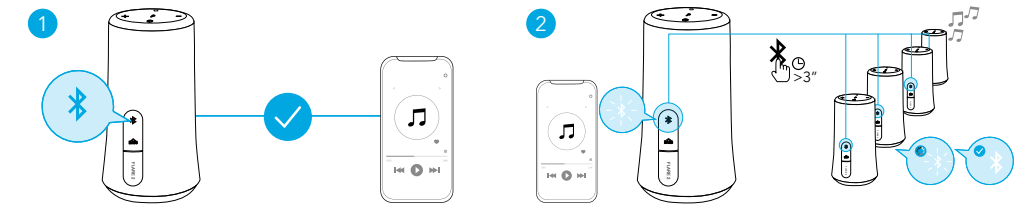
Anslut till sekundära högtalare:

- Se till att de sekundära högtalarna inte är anslutna till några Bluetooth-enheter.

- Tryck på Bluetooth-knappen för att koppla ur Flare 2 från en enhet; Bluetooth-lampan blinkar blått.

2. Håll ner Bluetooth-knappen i 3 sekunder tills det hörs ett ljud och Bluetooth-lampan blinkar vitt, vilket indikerar att den sekundära högtalaren är i anslutningsläget.

3. När de sekundära högtalarna befinner sig nära den primära högtalaren, ansluts de automatiskt till den primära högtalaren. När enheterna har anslutits, fortsätter Bluetooth-lampan på den primära högtalaren att blinka vitt, medan lamporna på de sekundära högtalarna lysor stadigt vitt.



När du har öppnat PartyCast-läget:

- kan du stänga av, justera volymen eller ändra ljuseffekterna för alla högtalare genom att enbart styra den primära högtalaren
- kan du stänga av eller ändra ljuseffekter för de sekundära högtalarna var för sig
- kan du inte justera volymen för de sekundära högtalarna var för sig
- om du vill avsluta PartyCast-läget, tryck på Bluetooth-knappen på den primära högtalaren eller den sekundära högtalaren i 3 sekunder tills Bluetooth-lampan blinkar blå.

Knappkontroller

Spela upp/pausa		Tryck
Nästa spår		Tryck två gånger
Föregående spår		Tryck tre gånger
Basförstärkning på/av		Tryck

Volym upp/ned



Tryck



Svara/avsluta samtal



Tryck

Avvisa samtal



Håll intryckt i 2 sekunder



Aktivera Siri/annan
röststyrningsprogramvara



Håll intryckt i 2 sekunder

Ljuseffekter



Hämta Soundcore-appen för att kontrollera alla tillgängliga ljuseffekter.

Slå på/ändra ljuseffekter



Tryck

Stäng av



Håll intryckt i 2 sekunder

Soundcore-app

Hämta Soundcore-appen för ljuseffekter, equalizerinställningar, uppdateringar för inbyggd programvara med mera.



Soundcore



Google Play and the Google Play logo are trademarks of Google Inc.



Apple and the Apple logo are trademarks of Apple Inc.

Specifikationer



Specifikationerna kan ändras utan föregående meddelande.

Ingång	5 V 2 A
Nominell uteffekt	2 x 10 W
Batterikapacitet	2600 mAh, 7,4 V
Laddningstid	3,5 timmar
Speltid (varierar beroende på volymnivå och innehåll)	12 timmar
Frekvensåtergivning	50 Hz - 20 kHz
Bluetooth-version	V 5.0
Bluetooth-räckvidd	20 m

Güvenlik Talimatları

Düşürmekten kaçının.

Parçalarına ayırmayın.

Ürünü aşırı sıcaklıklara maruz bırakmayın.

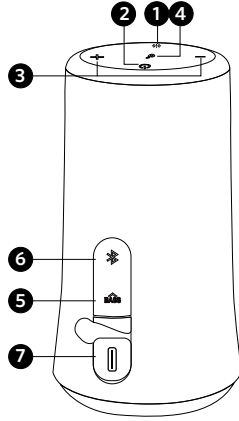
Fırtına esnasında cihazı dış mekanlarda kullanmayın.

Orijinal veya sertifikalı kablolar kullanın.

Temizlemek için aşındırıcı temizlik malzemesi/yağı kullanmayın.

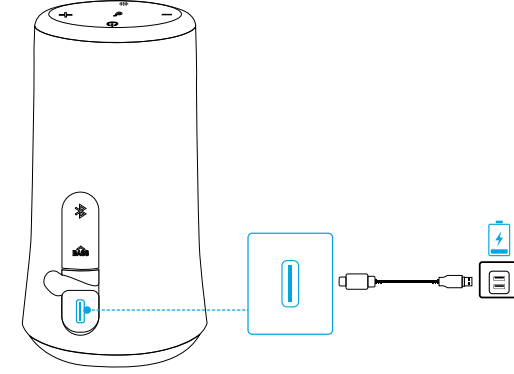
Pilleri doğrudan güneş ışığı, ateş veya benzeri gibi ısı kaynaklarına maruz bırakmayın.

Genel Bakış



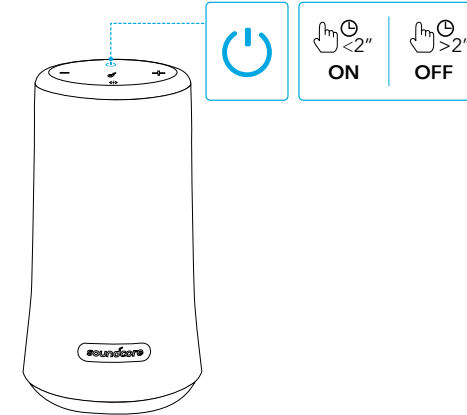
- | | | | |
|---|-----------------------|---|--------------------------------|
| 1 | Işık efekti düğmesi | 5 | Bass Boost düğmesi |
| 2 | Güç düğmesi | 6 | Bluetooth ve PartyCast düğmesi |
| 3 | Ses düğmeleri (- / +) | 7 | USB-C şarj bağlantı noktası |
| 4 | Çoklu işlev düğmesi | | |

Şarj etme



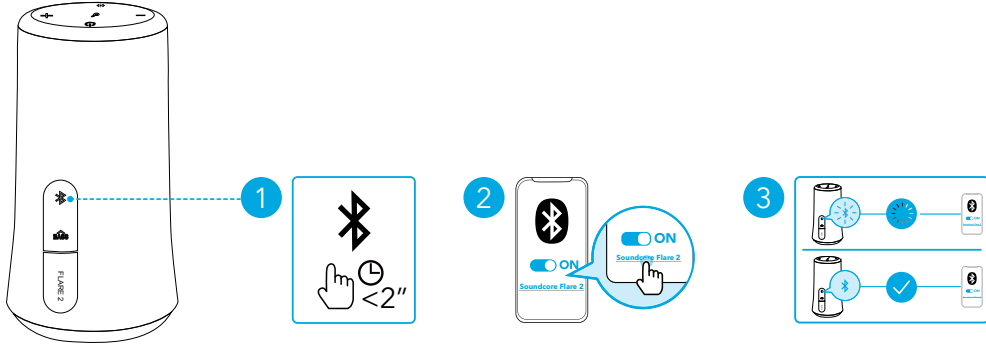
- Hoparlörü şarj etmek için kutusundan çıkan USB kablosunu kullanın ve ilk kullanımdan önce tamamen şarj edildiğinden emin olun.
- Hoparlörünüzü gerektiğinden uzun süre şarj etmeyin.
- Hoparlörü kullanmadığınız zamanlarda serin bir yerde saklayın.

Güç Açma/Kapatma



Güç açık		Basın
Güç kapalı		2 saniye boyunca basılı tutun

Bluetooth Eşleştirme



	Basın	Bluetooth eşleştirme moduna girme
	Yanıp sönen mavi	Bluetooth Eşleştirme
	Sabit mavi	Bluetooth bağlandı

- Açıldığında, en son bağlanan cihaz Bluetooth aralığındaysa hoparlör o cihaza otomatik olarak bağlanacaktır. Son bağlanan cihaz aralık dışındaysa Bluetooth eşleştirme moduna girmek için Bluetooth düğmesine basın.
- Başka bir cihaz ile eşleştirmek için eşleştirme moduna tekrar girmek üzere Bluetooth düğmesine basın.

PartyCast Modu

Bir Flare 2'yi birincil hoparlör olarak ayarlayın, ardından sesi ve tüm ışık efektlerini kontrol etmek için bu hoparlörü 100'ün üzerinde ikincil Flare 2 hoparlöre bağlayın.

Birincil hoparlörü ayarlama:

1. Bir Flare 2 hoparlörü Bluetooth aracılığıyla telefonunuza veya diğer cihazlarınıza bağlayın. Bağlantı başarıyla kurulduktan sonra Bluetooth LED göstergesi maviye dönecektir.
2. Bu Flare 2'nin birincil hoparlör olduğunu belirten bir ses duyuncaya ve Bluetooth LED göstergesi beyaz renkte yanıp sönmeye kadar Bluetooth düğmesini 3 saniye basılı tutun.

- Birincil hoparlörün Bluetooth LED göstergesi beyaz renkte yanıp sönmeyi sürdürecektir.

İkincil hoparlörlere bağlama:

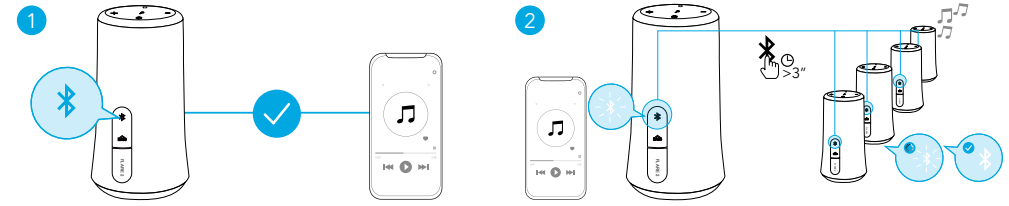
1. İkincil hoparlörlerin herhangi bir Bluetooth cihazına bağlı olmadığından emin olun.



- Flare 2'nin bir cihaz ile bağlantısını kesmek için Bluetooth düğmesine basın, ardından Bluetooth LED göstergesi mavi renkte yanıp sönecektir.

2. İkincil hoparlörün bağlantı modunda olduğunu belirten bir ses duyuncaya ve Bluetooth LED göstergesi beyaz renkte yanıp sönmeye kadar Bluetooth düğmesine 3 saniye basın.

3. İkincil hoparlörler birincil hoparlöre çok yakın olduğunda birincil hoparlöre otomatik olarak bağlanacaktır. Bağlantı başarıyla kurulduğunda birincil hoparlörün üzerindeki Bluetooth LED göstergesi beyaz renkte yanıp sönmeyi sürdürürken ikincil hoparlörlerin LED göstergesi beyaza dönecektir.



PartyCast moduna başarıyla girildiğinde:

- Yalnızca birincil hoparlörü kontrol ederek tüm hoparlörleri kapatabilir, ses seviyelerini ayarlayabilir veya ışık efektlerini değiştirebilirsiniz;
- Ayrı ayrı her bir ikincil hoparlörü kapatabilir veya ışık efektlerini değiştirebilirsiniz;
- Ayrı ayrı her bir ikincil hoparlörün ses seviyesini ayarlayabilirsiniz;
- PartyCast modundan çıkmak için Bluetooth LED göstergesi mavi renkte yanıp sönmeye kadar birincil hoparlörün ya da ikincil hoparlörlerin Bluetooth düğmesine 3 saniye basın.

Düğme Kontrolleri

Oynatma/Duraklatma		Basın
Sonraki parça		İki defa basın
Önceki parça		Üç defa basın

Bass Boost Açma / Kapama



Basın

Ses artırma/azaltma



Basın



Aramayı Yanıtlama / Sonlandırma



Basın

Aramayı reddetme



2 saniye boyunca basılı tutun



Siri'yi veya diğer bir sesli asistan yazılımını aktive etme



2 saniye boyunca basılı tutun

Işık Efektleri



Kullanılabilir tüm ışık efektlerini görmek için Soundcore Uygulamasını indirin.

Işık efektlerini Açma / Değiştirme



Basın

Kapama



2 saniye boyunca basılı tutun

Soundcore Uygulaması

Işık efektleri, EQ ayarları, donanım yazılımı güncellemesi ve daha fazlası için Soundcore Uygulamasını indirin.



Soundcore



Google Play and the Google Play logo are trademarks of Google Inc.



Apple and the Apple logo are trademarks of Apple Inc.

Teknik Özellikler



Teknik özellikler önceden bildirilmeksizin değiştirilebilir.

Giriş	5 V $\overline{\text{---}}$ 2 A
Nominal çıkış gücü	2 x 10 W
Pil kapasitesi	2600 mAh, 7,4 V
Şarj süresi	3,5 saat
Çalma süresi (ses seviyesine ve içeriğe göre değişiklik gösterir)	12 saat
Frekans yanıtı	50 Hz - 20 kHz
Bluetooth sürümü	V 5.0
Bluetooth aralığı	20 m (66 ft)

安全にご使用いただくために

落とさないでください。

危険ですので分解しないでください。

極端な温度を避けてください。

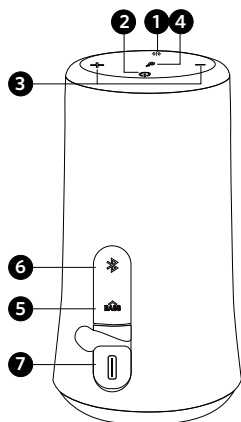
雷雨の激しい時は屋外での使用をお控えください。

純正または認証されたケーブルをご使用ください。

腐食防止剤や消毒用オイルは使用しないでください。

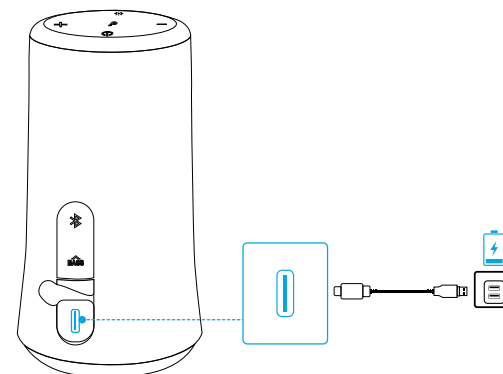
バッテリーを直射日光や炎などの熱源にさらさないでください。

外観



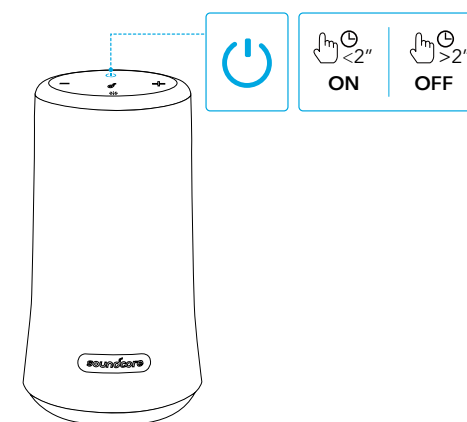
- | | | | |
|---|-------------|---|------------------------|
| ① | ライトエフェクトボタン | ⑤ | バスブーストボタン |
| ② | 電源ボタン | ⑥ | Bluetooth/パーティーキャストボタン |
| ③ | 音量ボタン(大/小) | ⑦ | USB-C充電ポート |
| ④ | 多機能ボタン | | |


充電



- 付属のUSBケーブルを使ってスピーカーを充電し、初回使用時は、使用前に満充電の状態まで充電してからお使いください。
- 充電完了後は、充電し続けしないでください。
- 使用しないときは、涼しい場所に保管してください。

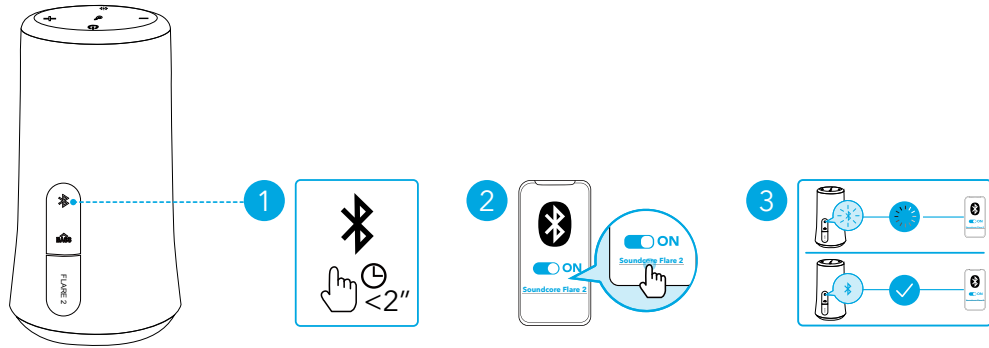
電源オン/オフ



電源オン  押す

電源オフ  2秒間長押し

Bluetooth ペアリング中



- 押す Bluetooth ペアリングモードに入る
- 青色に点滅 Bluetooth ペアリング中
- 青色に点灯 Bluetooth が接続されました

- スピーカーの電源をオンにすると、前回接続したデバイスが Bluetooth 動作範囲内で利用可能な場合は、これに自動的に接続されます。接続されない場合は、Bluetooth ボタンを押してペアリングモードに切り替えます。
- 他のデバイスとペアリングするには、Bluetooth ボタンを押して再度ペアリングモードに切り替えます。

パーティーキャストモード

1 台の Flare 2 をプライマリスピーカーとしてセットアップし、これを 100 台以上のセカンダリ Flare 2 スピーカーに追加して、オーディオとすべてのライトエフェクトを制御できます。

プライマリスピーカーをセットアップする：

1. 1 台の Flare 2 スピーカーを Bluetooth 経由でスマートフォンなどのデバイスに接続します。接続に成功すると、Bluetooth LED が青色に点灯します。
2. この Flare 2 の Bluetooth ボタンを 3 秒間長押しすると、音が鳴り、Bluetooth LED が白く点滅して、この Flare 2 がプライマリスピーカーであることを示します。

- プライマリスピーカーの Bluetooth LED が引き続き白く点滅します。

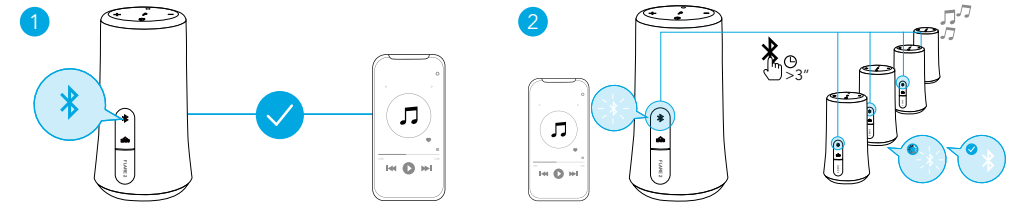
セカンダリスピーカーと接続する：

1. セカンダリスピーカーが他の Bluetooth デバイスに接続されていないことを確認します。

- Bluetooth ボタンを使用して Flare 2 をデバイスから接続解除すると、Bluetooth LED が青く点滅します。

2. Bluetooth ボタンを 3 秒間長押しすると、音が鳴り、Bluetooth LED が白く点滅して、セカンダリスピーカーが接続モードになったことを示します。

3. セカンダリスピーカーがプライマリスピーカーの付近にある場合は、自動的にプライマリスピーカーに接続されます。正常に接続されると、プライマリスピーカーの Bluetooth LED は引き続き白く点滅し、セカンダリスピーカーは白く点灯します。



パーティーキャストモードに正常に切り替わった場合：

- プライマリスピーカーのみを制御することで、すべてのスピーカーの電源オフ、音量調節、ライトエフェクトの切り替えを行うことができます。
- 各セカンダリスピーカーの電源オフまたはライトエフェクトの切り替えを個別に行うことができます。
- 各セカンダリスピーカーの音量を個別に調節できます。
- パーティーキャストモードを終了するには、プライマリスピーカーまたはセカンダリスピーカーの Bluetooth ボタンを 3 秒間長押しして、Bluetooth LED が青く点滅するまで待ちます。

ボタンの操作

再生 / 一時停止		押す
曲送り		2 回押す
曲戻し		3 回押す

バスブーストのオン / オフ



押す

音量アップ / ダウン



押す



着信に応答する / 通話を終了する



押す

着信を拒否する



2 秒間長押し



Siri などの音声アシスタントソフトウェアをアクティブ化する



2 秒間長押し

ライトエフェクト



利用可能なすべてのライトエフェクトを確認するには、Soundcore アプリをダウンロードしてください。

ライトエフェクトのオン / 切り替え



押す

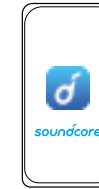
オフ



2 秒間長押し

Soundcore アプリ

ライトエフェクト、EQ 設定、ファームウェアアップデートなどを使用するには、Soundcore アプリをダウンロードしてください。



Soundcore



Google Play and the Google Play logo are trademarks of Google Inc.



Apple and the Apple logo are trademarks of Apple Inc.

仕様



仕様は予告なく変更されることがあります。

入力	5 V $\overline{\text{---}}$ 2 A
定格出力	2 x 10 W
バッテリー容量	2600 mAh、7.4 V
充電時間	約 3.5 時間
再生可能時間 (音量やコンテンツにより異なる)	12 時間
周波数応答	50 Hz - 20 kHz
Bluetooth 規格	V 5.0
Bluetooth 動作範囲	20 m / 66 フィート

안전 지침

떨어뜨리지 마십시오 .

분해하지 마십시오 .

너무 높거나 낮은 온도에 노출시키지 마십시오 .

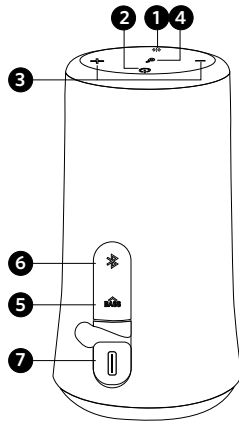
⑤ 뇌우가 내릴 때는 야외에서 이 장치를 사용하지 마십시오 .

⑥ 정품 또는 인증 케이블을 사용하십시오 .

세척을 위해 부식성 세척제나 오일을 사용하지 마십시오 .

배터리를 직사광선이나 불 등 열에 노출시키지 마십시오 .

요약



① ④ 빛 효과 버튼

② 전원 버튼

③ 볼륨 버튼 (- / +)

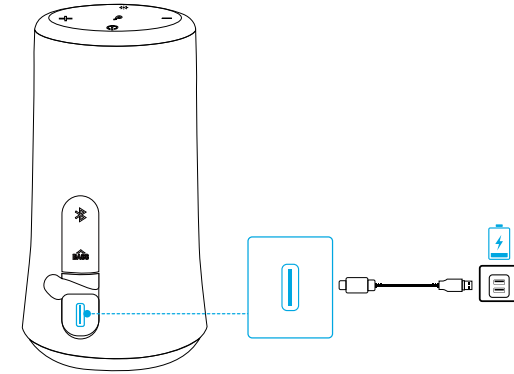
④ 다기능 버튼

⑤ 베이스 부스트 버튼

⑥ Bluetooth 및 PartyCast 버튼

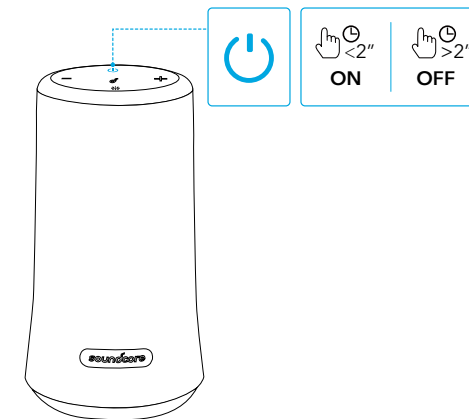
⑦ USB-C 충전 포트

충전



- 함께 제공되는 USB 케이블로 스피커를 충전하십시오 . 처음 사용할 때는 반드시 완전히 충전한 후에 사용하십시오 .
- 완전히 충전된 후에는 스피커를 충전하지 마십시오 .
- 사용하지 않을 경우 서늘한 곳에 스피커를 보관하십시오 .

전원 켜기 / 끄기



전원 켜짐



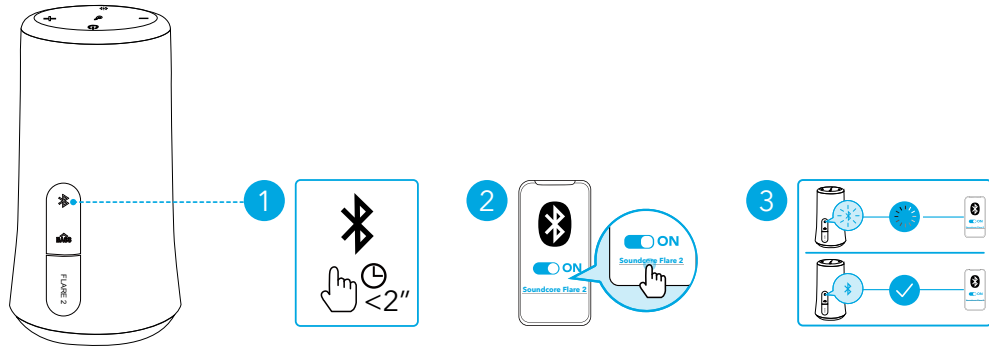
누릅니다 .

전원 꺼짐



2 초간 길게 누릅니다 .

Bluetooth 페어링



	누릅니다.	Bluetooth 페어링 모드 수행
	파란색으로 깜박임	Bluetooth 페어링
	파란색 유지	Bluetooth 연결됨

· 스피커의 전원을 켤 때마다, Bluetooth 범위 내에서 사용 가능한 경우 마지막으로 연결되었던 장치에 자동으로 연결됩니다. 감지되지 않는 경우 Bluetooth 버튼을 눌러 페어링 모드로 들어갑니다.

· 다른 장치를 페어링하려면 Bluetooth 버튼을 눌러 페어링 모드로 다시 들어갑니다.

PartyCast 모드

PartyCast 모드 진입 Flare 2 를 주 스피커로 설정하고 100 개 이상의 Flare 2 보조 스피커를 연결하여 오디오와 모든 조명 효과를 제어합니다.

주 스피커를 다음과 같이 설정합니다.

1. Flare 2 스피커를 핸드폰이나 기타 장치에 블루투스로 연결합니다. 올바르게 연결되면 Bluetooth LED 가 파란색으로 켜집니다.
2. 소리가 들릴 때까지 이 Flare 2 에 있는 Bluetooth 버튼을 3 초간 길게 누르면 Bluetooth LED 가 흰색으로 깜박이면서 Flare 2 가 주 스피커로 설정되었음을 알립니다.

· 주 스피커에 있는 Bluetooth LED 가 흰색으로 계속 깜박입니다.

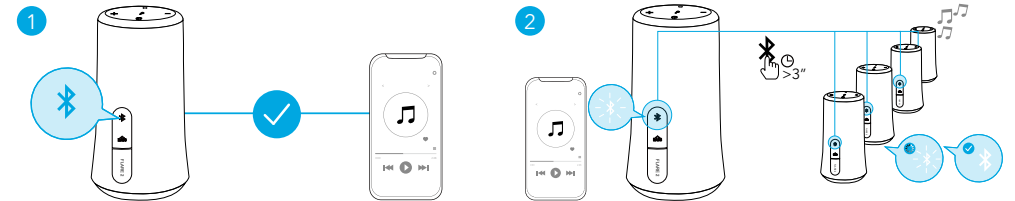
보조 스피커를 다음과 같이 연결합니다.

1. 보조 스피커가 Bluetooth 장치에 연결되어 있지 않은지 확인하십시오.

· Bluetooth 버튼을 눌러 장치에서 Flare 2 를 분리하면 Bluetooth LED 가 파란색으로 깜박입니다.

2. 소리가 들릴 때까지 Bluetooth 버튼을 3 초간 길게 누르면 Bluetooth LED 가 흰색으로 깜박이면서 보조 스피커가 연결 모드로 설정되었음을 알립니다.

3. 보조 스피커가 주 스피커에 가까워지면 주 스피커에 자동으로 연결됩니다. 올바르게 연결되면 보조 스피커는 흰색으로 켜지고, 주 스피커에 있는 Bluetooth LED 는 흰색으로 계속 깜박입니다.



PartyCast 모드에 진입하면 다음의 작업을 수행할 수 있습니다.

- 주 스피커만 조작하여 모든 스피커의 전원을 켜거나 볼륨을 조정하거나 빛 효과를 전환할 수 있습니다.
- 각 보조 스피커마다 전원을 개별적으로 끄거나 빛 효과를 전환할 수 있습니다.
- 각 보조 스피커의 볼륨을 별도로 조절할 수 있습니다.
- PartyCast 모드를 종료하려면 주 스피커에 있는 Bluetooth 버튼을 누르거나 Bluetooth LED 가 파란색으로 깜박일 때까지 보조 스피커를 3 초간 누릅니다.

버튼 컨트롤

재생 / 일시중지		누릅니다.
다음 트랙		두 번 누르기
이전 트랙		세 번 누르기
Bass 부스트 켜기 / 끄기		누릅니다.

볼륨 높이기 / 줄이기



누릅니다.



전화 받기 / 통화 종료



누릅니다.

통화 응답 거부



2 초간 길게 누릅니다.



Siri 또는 기타 음성 지원 소프트웨어 활성화



2 초간 길게 누릅니다.

빛 효과



Soundcore 앱을 다운로드하여 가능한 모든 빛 효과를 확인합니다.

빛 효과 켜기 / 전환하기



누릅니다.

끄기



2 초간 길게 누릅니다.

Soundcore 앱

빛 효과, EQ 설정, 펌웨어 업데이트 등을 위해 Soundcore 앱을 다운로드하십시오.



Soundcore



Google Play and the Google Play logo are trademarks of Google Inc.



Apple and the Apple logo are trademarks of Apple Inc.

사양



사양은 사전 통지 없이 변경될 수 있습니다.

입력	5 V $\overline{\text{---}}$ 2 A
정격 출력 전원	2 x 10 W
배터리 용량	2600 mAh, 7.4 V
충전 시간	3.5 시간
재생 시간 (볼륨 수준과 사용 콘텐츠에 따라 달라짐)	12 시간
주파수 응답	50 Hz~20 kHz
Bluetooth 버전	V 5.0
Bluetooth 범위	20m/66ft

安全须知

避免掉落。

请勿拆卸。

避免极端高温或低温。

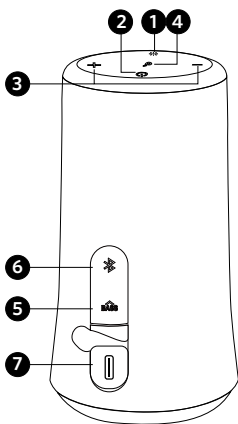
雷暴天气期间，请勿在户外使用本产品。

使用原装或经过认证的数据线。

请勿使用任何腐蚀性的清洁剂或油来清洁本产品。

请勿将电池暴露于热源下，如置于阳光直射处、明火处等。

概览



❶ 灯光效果按钮

❷ 电源按钮

❸ 音量按钮（降低 / 升高）

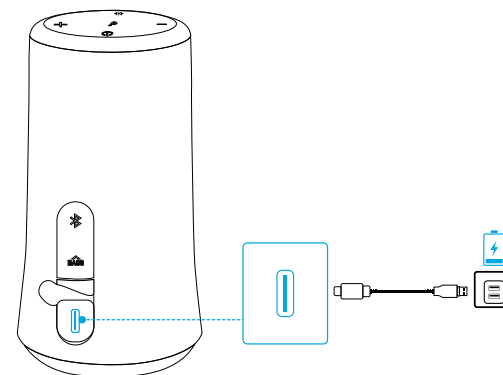
❹ 多功能按钮

❺ 低音增强按钮

❻ 蓝牙和 PartyCast 按钮

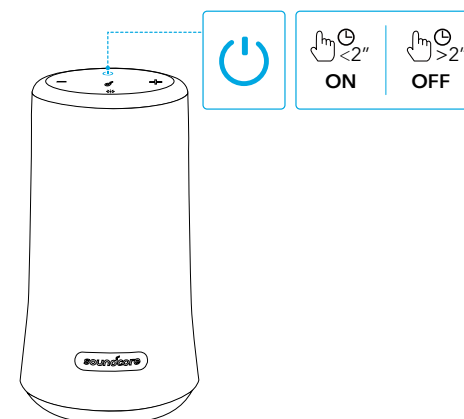
❼ USB-C 充电端口

充电



- 首次使用之前，请先使用随附的 USB 连接线为音箱充电，并确保其已充满电。
- 请勿对音箱长时间充电。
- 不使用时，请将音箱存放在阴凉处。

打开 / 关闭电源



打开电源



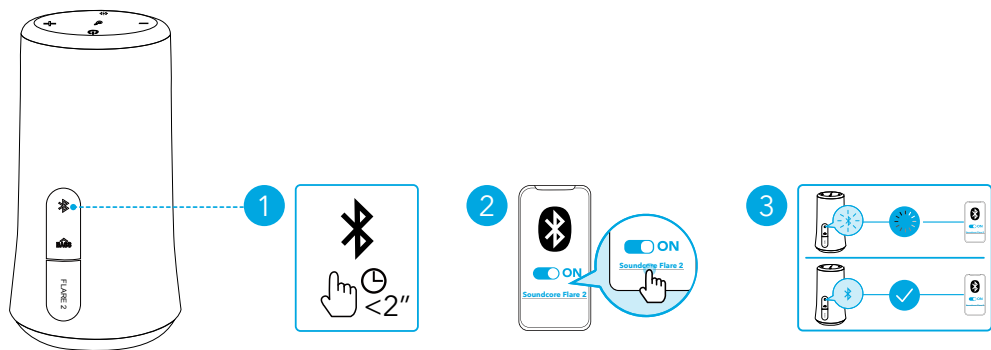
按下

关闭电源



按住 2 秒钟

蓝牙配对



- | | | |
|--|------|----------|
| | 按下 | 进入蓝牙配对模式 |
| | 蓝色闪烁 | 蓝牙配对 |
| | 蓝色常亮 | 蓝牙已连接 |



- 打开电源后，如果上次连接的设备在蓝牙范围内，音箱将自动连接到该设备。如果未曾连接设备，请按下蓝牙按钮进入蓝牙配对模式。
- 要与另一台设备配对，请按下蓝牙按钮重新进入配对模式。

PartyCast 模式

将一个 Flare 2 设置为主音箱，并将其与超过 100 个辅助 Flare 2 音箱连接，即可控制音频以及所有灯光效果。

设置主音箱：

1. 通过蓝牙将一个 Flare 2 音箱连接至您的手机或其他设备。成功连接后，蓝牙 LED 指示灯将变为蓝色。
2. 按住此 Flare 2 上的蓝牙按钮 3 秒钟，当您听到提示音且蓝牙 LED 指示灯呈白色闪烁时，即表明此 Flare 2 已设置为主音箱。



- 主音箱上的蓝牙 LED 指示灯将呈白色闪烁。

连接辅助音箱：

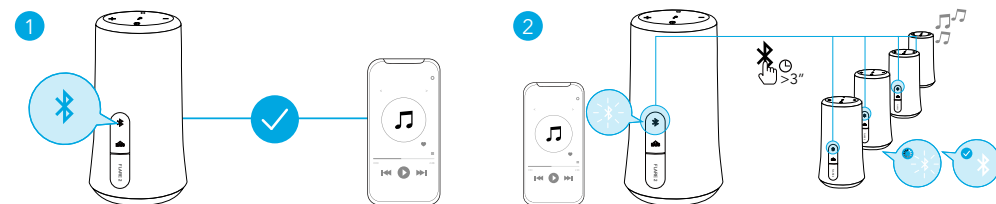
1. 请确保辅助音箱未连接至任何蓝牙设备。



- 按下蓝牙按钮，即可将 Flare 2 与设备断开连接，蓝牙 LED 指示灯将呈蓝色闪烁。

2. 按下蓝牙按钮 3 秒钟，当您听到提示音且蓝牙 LED 指示灯呈白色闪烁时，即表明辅助音箱处于连接模式。

3. 当辅助音箱靠近主音箱时，它们将自动连接到主音箱。成功连接后，主音箱上的蓝牙 LED 指示灯将继续呈白色闪烁，而辅助音箱上的蓝牙 LED 指示灯将变为白色。



成功进入 PartyCast 模式后：

- 您只需控制主音箱，就可对所有音箱进行关闭电源、调整音量或切换灯光效果等操作；
- 您可以分别关闭每个辅助音箱的电源或切换其灯光效果；
- 您无法分别调整每个辅助音箱的音量；
- 要退出 PartyCast 模式，请按下主音箱或辅助音箱上的蓝牙按钮 3 秒钟，直到蓝牙 LED 指示灯呈蓝色闪烁。

按钮控制

播放 / 暂停		按下
下一曲目		按两次
上一曲目		按三次
低音增强打开 / 关闭		按下
音量升高 / 降低		按下



接听 / 结束通话



按下



拒绝来电



按住 2 秒钟




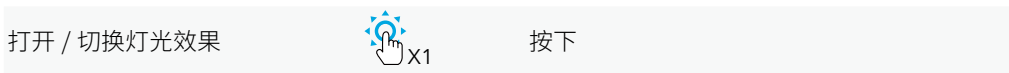
激活 Siri 或其他语音辅助软件



按住 2 秒钟

灯光效果

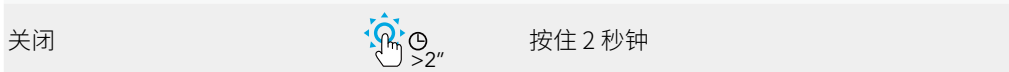
 下载 Soundcore App，即可查看所有可用灯光效果。



打开 / 切换灯光效果



按下



关闭




按住 2 秒钟

Soundcore App

下载 Soundcore App 以使用灯光效果、EQ 设置、固件更新等功能。



Soundcore 



Google Play and the Google Play logo are trademarks of Google Inc.



Apple and the Apple logo are trademarks of Apple Inc.

产品参数

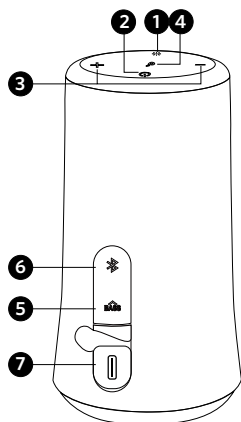
 规格如有变更，恕不另行通知。

输入电源	5 V  2 A
额定输出功率	2 x 10 W
电池容量	2600 mAh, 7.4 V
清扫时间	3.5 小时
播放时间 (因音量和内容而异)	12 小时
频率范围	50 Hz - 20 kHz
蓝牙版本	V 5.0
蓝牙范围	20 米 /66 英尺

安全指示

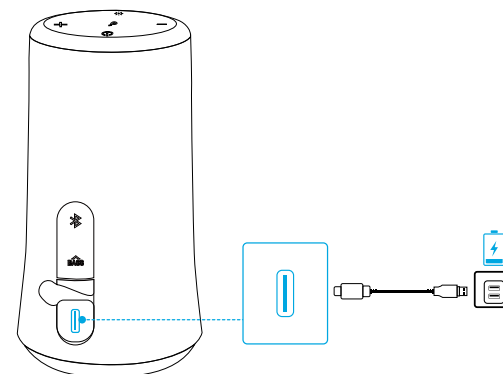
- 避免掉落。
- 請勿拆卸產品。
- 避免極端溫度。
- 請勿在雷雨天候中在戶外使用本產品。
- 請使用原廠或經認證的連接線。
- 請勿使用具腐蝕性的清潔劑 / 油料進行清潔。
- 請勿使電池暴露在熱源之下，例如陽光直射、明火等。

概觀



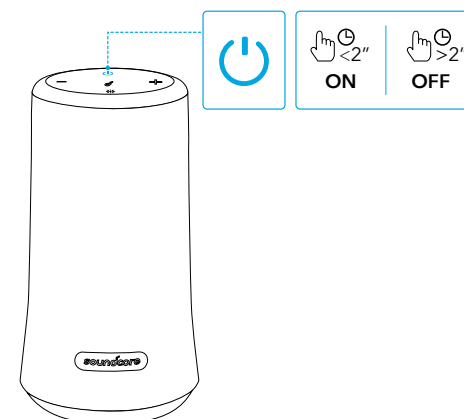
- | | | | |
|---|--------------|---|------------------|
| ❶ | 燈光效果按鈕 | ❺ | 重低音強化按鈕 |
| ❷ | 電源按鈕 | ❻ | 藍牙和 PartyCast 按鈕 |
| ❸ | 音量按鈕 (- / +) | ❼ | USB-C 充電連接埠 |
| ❹ | 多功能按鈕 | | |

充電中



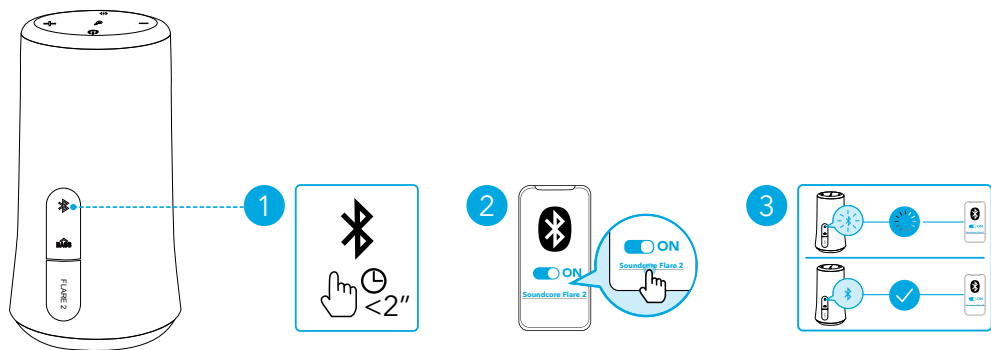
- 請使用隨附的 USB 連接線為您的揚聲器充電，並在第一次使用前確認已充飽電。
- 請勿讓您的揚聲器進行長時間的充電。
- 未使用時，請將您的揚聲器放置在涼爽處。

開啟 / 關閉電源



- | | | |
|------|--|--------|
| 電源開啟 | | 按下 |
| 電源關閉 | | 按住 2 秒 |

藍牙配對



- | | |
|----------|----------|
| ✪ 按下 | 進入藍牙配對模式 |
| ● 閃爍藍燈 | 藍牙配對 |
| ● 持續亮起藍燈 | 藍牙已連線 |



- 每次啟動電源後，揚聲器將會自動連線至您上次連線的裝置（如果在藍牙範圍內的話）。如果沒有，請按下藍牙按鈕來進入藍牙配對模式。
- 若要配對不同的裝置，請按下藍牙按鈕重新進入配對模式。

PartyCast 模式

先將一台 Flare 2 設為主要揚聲器，然後就可將它同時連接超過 100+ 台次要 Flare 2 揚聲器，透過主要揚聲器來控制燈光效果和音訊。

設定主要揚聲器：

- 將一台 Flare 2 揚聲器透過藍牙連接至您的手機或其他裝置。連線成功時，藍牙 LED 燈會亮起藍燈。
- 按住此 Flare 2 上的藍牙按鈕約 3 秒，直到您聽到一聲提示音且藍牙 LED 燈會閃爍白燈，以指出此 Flare 2 為主要揚聲器。



- 主要揚聲器上的藍牙 LED 燈將會持續閃爍白燈。

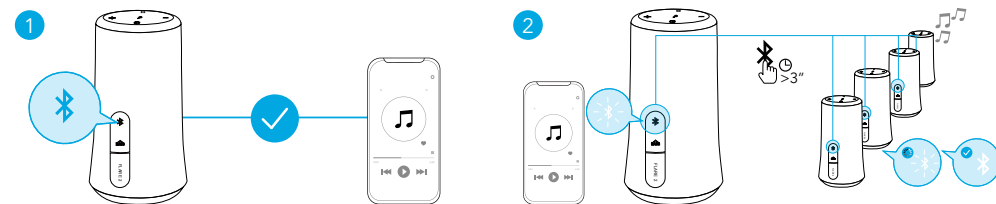
連線至次要揚聲器：

- 請確定次要揚聲器未連接至任何藍牙裝置。



- 按下藍牙按鈕以中斷連接 Flare 2 和裝置，藍牙 LED 燈將會閃爍藍燈。

- 按下藍牙按鈕約 3 秒，直到您聽到一聲提示音且藍牙 LED 燈會閃爍白燈，以指出此次要揚聲器處於連線模式。
- 當次要揚聲器接近主要揚聲器時，將會自動連線至主要揚聲器。當連線成功時，主要揚聲器上的藍牙 LED 燈將會持續閃爍白燈，同時次要揚聲器上將會亮起白燈。



當成功進入 PartyCast 模式時：

- 您只需控制主要揚聲器，就可以對所有揚聲器關機、調整音量或切換燈光效果；
- 您可以對個別次要揚聲器關機或切換燈光效果；
- 您無法個別調整次要揚聲器的音量；
- 如要結束 PartyCast 模式，按下主要揚聲器或次要揚聲器上的藍牙按鈕約 3 秒，直到藍色 LED 閃爍藍燈。

按鈕控制項



播放 / 暫停



按下

下一首曲目



按兩下

上一首曲目



按三下

開啟 / 關閉低音增強



按下

音量增加 / 降低



按下



接聽 / 結束通話



按下



拒絕來電



按住 2 秒



啟動 Siri 或其他語音助理軟體



按住 2 秒

燈光效果

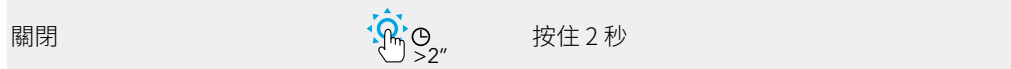
☰ 下載 Soundcore 應用程式以檢查所有可用的燈光效果。



開啟 / 切換燈光效果



按下



關閉



按住 2 秒

Soundcore 應用程式

下載 Soundcore 應用程式以設定燈光效果、EQ 設定、軟體更新等。



Soundcore



Google Play and the Google Play logo are trademarks of Google Inc.



Apple and the Apple logo are trademarks of Apple Inc.

規格

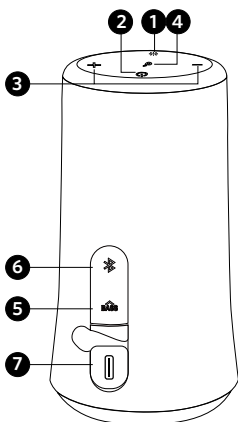
☰ 規格可能隨時變更，恕不另行通知。

輸入	5 V $\overline{\text{---}}$ 2 A
額定輸出功率	2 x 10 W
電池容量	2600 mAh, 7.4 V
充電時間	3.5 小時
播放時間 (視音量大小與播放內容而有所不同)	12 小時
頻率響應	50 Hz - 20 kHz
藍牙版本	V 5.0
藍牙範圍	20 m/66 ft

Instruções de Segurança

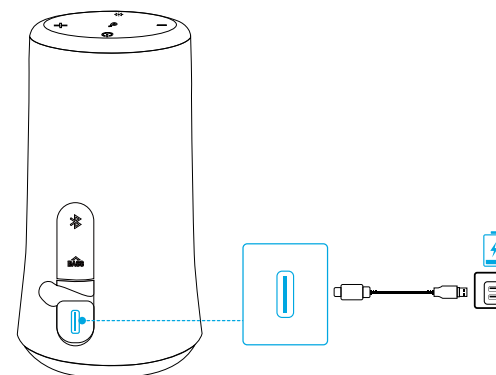
- Evite deixar cair.
- Não desmonte.
- Evite temperaturas extremas.
- Não use o produto em áreas externas durante tempestades.
- Use cabos originais ou certificados.
- Não limpe com limpadores/óleos corrosivos.
- Não exponha as baterias a fontes de calor como luz solar direta, fogo ou afins.

Visão Rápida



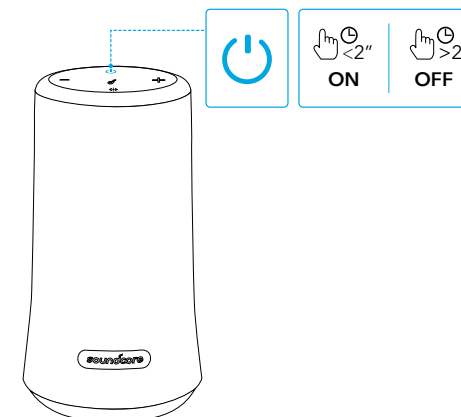
- | | | | |
|---|----------------------------|---|-----------------------------|
| 1 | Botão Efeitos de Luz | 5 | Botão Ampliar Graves |
| 2 | Botão liga/desliga | 6 | Botão Bluetooth e PartyCast |
| 3 | Botões de volume (- / +) | 7 | Porta de carregamento USB-C |
| 4 | Botão multifunção | | |

Carregando



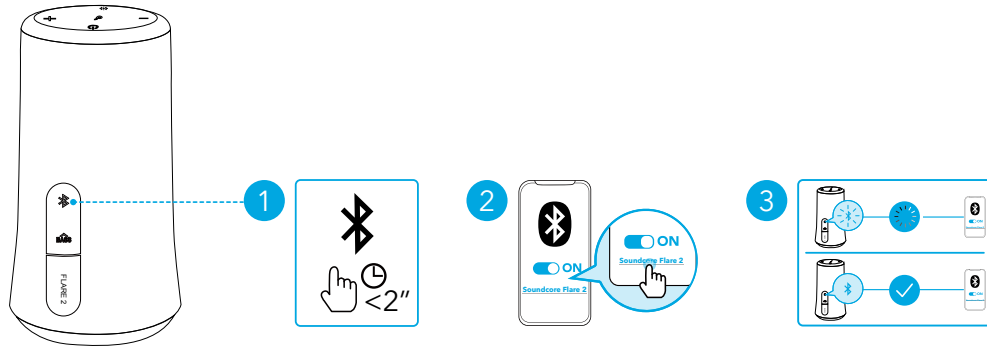
- Use o cabo USB incluso para carregar o alto-falante e carregue totalmente antes de usar pela primeira vez.
- Não carregue o alto-falante por longos períodos.
- Quando não estiver em uso, guarde o alto-falante em um local fresco.

Ligando/desligando



- | | | |
|-----------|--|-------------------------------------|
| Ligado | | Pressione |
| Desligado | | Mantenha pressionado por 2 segundos |

Emparelhamento Bluetooth



	Pressione	Acesse o modo de emparelhamento Bluetooth
	Luz azul piscante	Emparelhamento Bluetooth
	Luz azul constante	Bluetooth conectado

- Quando ligado, o alto-falante conecta-se automaticamente ao último dispositivo conectado, se disponível no alcance do Bluetooth. Se não estiver disponível, pressione o botão Bluetooth para entrar no modo de emparelhamento Bluetooth.
- Para emparelhar com outro dispositivo, pressione o botão Bluetooth para acessar o modo de emparelhamento novamente.

Modo PartyCast

Configure o Flare 2 como o alto-falante primário e conecte-o com mais de 100 alto-falantes Flare 2 secundários pra controlar áudio e todos os efeitos de luz.

Configurar o alto-falante primário:

- Conecte um alto-falante Flare 2 ao seu telefone ou outros dispositivos por Bluetooth. Quando conectado com sucesso, o LED Bluetooth ficará azul.
- Mantenha pressionado o botão Bluetooth nesse Flare 2 por 3 segundos até ouvir um som e o LED Bluetooth piscará na cor branca para indicar que este Flare 2 é o alto-falante primário.

- O LED Bluetooth no alto-falante primário continuará piscando na cor branca.

Conecte-o com alto-falantes secundários:

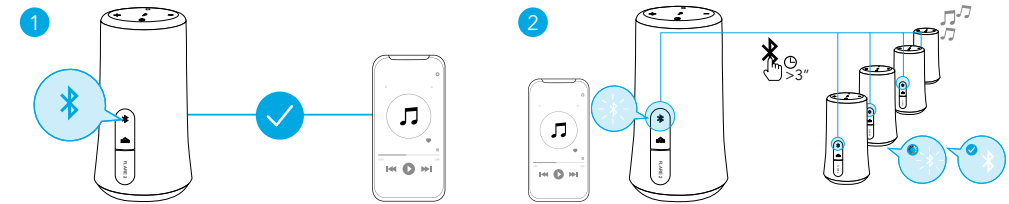
- Certifique-se de que os alto-falantes secundários não estejam conectados a dispositivos

Bluetooth.

- Pressione o botão Bluetooth para desconectar o Flare 2 de um dispositivo e o LED Bluetooth piscará na cor azul.

2. Pressione o botão Bluetooth por 3 segundos até ouvir um som e o LED Bluetooth piscará na cor branca para indicar que o alto-falante secundário está no modo de conexão.

3. Quando os alto-falantes secundários estiverem perto do alto-falante primário, eles se conectarão ao alto-falante primário automaticamente. Quando conectado com sucesso, o LED Bluetooth no alto-falante primário continuará piscando em branco, enquanto os alto-falantes secundários ficarão brancos.



Ao acessar o modo PartyCast com sucesso:

- Você pode desligar, ajustar o volume ou alterar os efeitos de luz para todos os alto-falantes controlando apenas o alto-falante primário;
- Você pode desligar ou alterar efeitos de luz para cada alto-falante secundário individualmente;
- Você pode ajustar o volume para cada alto-falante secundário individualmente;
- Para sair do modo PartyCast, pressione o botão Bluetooth no alto-falante primário ou no alto-falante primário por 3 segundos até que o LED Bluetooth pisque na cor azul.

Botões de controle

Reproduzir/Pausar		Pressione
Próxima faixa		Pressione duas vezes
Faixa anterior		Pressione três vezes

Turbobob de graves ligado/
desligado



Pressione

Aumentar / Diminuir volume



Pressione



Atender/encerrar chamada



Pressione

Rejeitar chamada



Mantenha pressionado por 2 segundos



Ativar a Siri ou outro software de
assistente por voz



Mantenha pressionado por 2 segundos

Efeitos de luz



Baixe o Soundcore App para conhecer todos os efeitos de luz disponíveis.

Ativar/alterar efeitos de luz



Pressione

Desativar



Mantenha pressionado por 2 segundos

Aplicativo Soundcore

Baixe o Soundcore App para efeitos de luz, configurações de equalização, atualização de firmware e muito mais.



Soundcore



Google Play and the Google Play logo are trademarks of Google Inc.



Apple and the Apple logo are trademarks of Apple Inc.

Especificações



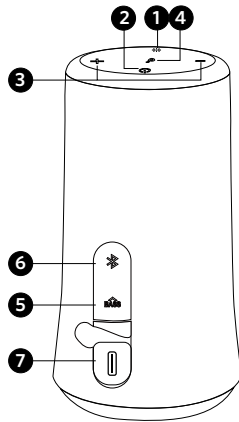
As especificações estão sujeitas a alterações sem aviso prévio.

Entrada	5 V $\overline{\text{---}}$ 2 A
Potência de saída nominal	2 x 10 W
Capacidade da bateria	2600 mAh, 7,4 V
Tempo de carregamento	3,5 horas
Tempo de reprodução (varia de acordo com o volume e o conteúdo)	12 horas
Resposta de frequência	50 Hz - 20 kHz
Versão do Bluetooth	V 5.0
Alcance do Bluetooth	20 m/66 pés

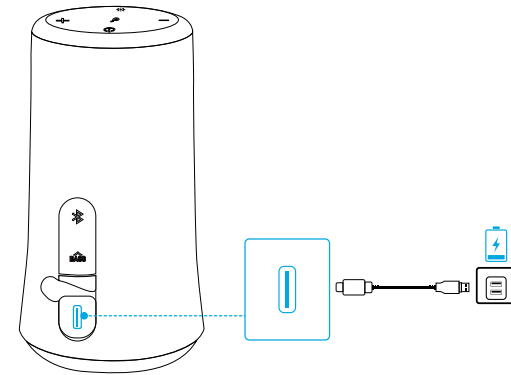
إرشادات السلامة

- تجنب إسقاط المنتج.
- لا تفككه.
- تجنب درجات الحرارة القصوى.
- لا تستخدم المنتج بالأماكن المفتوحة أثناء العواصف الرعدية.
- استخدم الكابلات الأصلية أو المعتمدة.
- لا تستخدم أي منظف للتآكل/زيت لتنظيف الجهاز.
- لا تعرض البطاريات لمصادر الحرارة مثل أشعة الشمس المباشرة، والنار، وما إلى ذلك.

نظرة سريعة

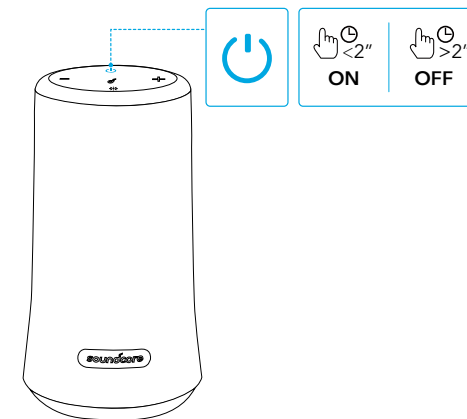


- | | | | |
|------------------------------|---|------------------------------|---|
| زر تعزيز الصوت | ⑤ | زر تأثيرات الإضاءة | ① |
| زر الـ Bluetooth و PartyCast | ⑥ | زر الطاقة | ② |
| منفذ شحن USB من نوع C | ⑦ | زرًا ضبط مستوى الصوت (+ / -) | ③ |
| | | زر متعدد الوظائف | ④ |



استخدم كابل USB المضمن لشحن مكبر الصوت الخاص بك وتأكد من شحنه بالكامل قبل استخدامه للمرة الأولى.
لا تشحن مكبر الصوت لفترات طويلة.
عند عدم استخدام مكبر الصوت، ضعه في مكان بارد.

تشغيل/إيقاف التشغيل



التشغيل



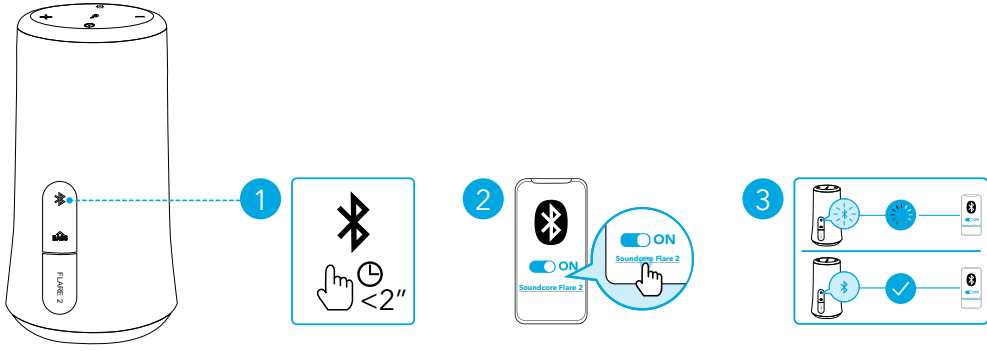
الضغط

إيقاف التشغيل



اضغط باستمرار لمدة ثانيتين

الاقتران عبر Bluetooth



الضغط	دخول وضع الاقتران عبر Bluetooth	
أزرق وامض	الاقتران عبر Bluetooth	
أزرق ثابت	تم الاتصال عبر Bluetooth	

عند التشغيل، سيتصل مكبر الصوت تلقائيًا بأخر جهاز اتصل به إذا كان ذلك متاحًا في نطاق Bluetooth. في حال عدم الاتصال، انقر على زر Bluetooth للدخول في وضع اقتران Bluetooth. للاقتران بجهاز آخر، اضغط على زر Bluetooth للدخول مجددًا في وضع الاقتران.

وضع PartyCast

اضبط Flare 2 واحد بوصفه مكبر الصوت الأساسي ووصله بأكثر من 100 من مكبرات صوت Flare 2 الثانوية للتحكم في الصوت وجميع المؤثرات الصوتية.

اضبط مكبر الصوت الأساسي:

1. صل مكبر صوت Flare 2 واحد بالهاتف أو غيره من الأجهزة عبر البلوتوث. عند الاتصال بنجاح، سيتحول مؤشر LED الخاص بالـ Bluetooth إلى اللون الأزرق.
2. اضغط باستمرار على زر Bluetooth على Flare 2 لمدة 3 ثوانٍ حتى تسمع صوتًا ويومض مؤشر LED الخاص بالـ Bluetooth باللون الأبيض للإشارة إلى أن Flare 2 هو السماع الأساسي.

سيستمر مؤشر LED الخاص بالـ Bluetooth على مكبر الصوت الأساسي بالوميض باللون الأبيض.

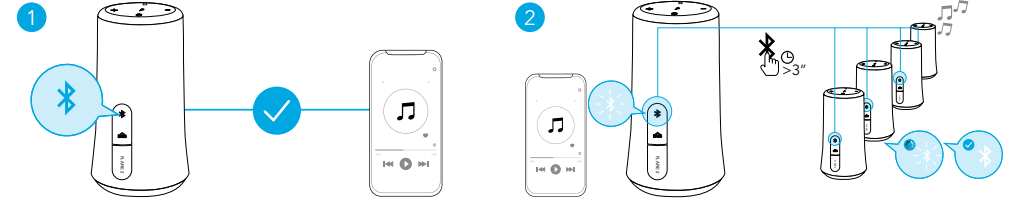
التوصيل بمكبرات الصوت الثانوية:

1. تأكد من عدم توصيل مكبرات الصوت الثانوية بأي أجهزة Bluetooth.

اضغط على زر Bluetooth لقطع اتصال Flare 2 عن الجهاز، وسيومض مؤشر LED الخاص بالـ Bluetooth باللون الأزرق.

2. اضغط على زر Bluetooth لمدة 3 ثوانٍ حتى تسمع صوتًا ويومض مؤشر Bluetooth باللون الأبيض للإشارة إلى أن السماع الثانوية في وضع الاتصال.

3. عندما تكون مكبرات الصوت الثانوية قريبة من مكبر الصوت الأساسي، سيتصلون بمكبر الصوت الأساسي تلقائيًا. عند الاتصال بنجاح، سيستمر مؤشر LED الخاص بالـ Bluetooth الموجود على مكبر الصوت الأساسي في الوميض باللون الأبيض، بينما يضيء مؤشر مكبرات الصوت الثانوية باللون الأبيض.



عند الدخول في وضع PartyCast بنجاح:

يمكنك إيقاف تشغيل الصوت أو ضبطه أو تبديل تأثيرات الضوء لكل مكبرات الصوت عبر التحكم في مكبر الصوت الأساسي فقط؛

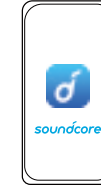
يمكنك إيقاف تشغيل تأثيرات الإضاءة أو التبديل بينها لكل مكبر صوت ثانوي على حدة؛ لا يمكنك ضبط مستوى الصوت لكل مكبر صوت ثانوي على حدة؛

للخروج من وضع PartyCast، اضغط على زر Bluetooth إما على مكبر الصوت الأساسي، أو على مكبر الصوت الثانوي لمدة 3 ثوانٍ حتى يومض مؤشر LED الخاص بالـ Bluetooth باللون الأزرق.

أزرار التحكم

الضغط		X1	تشغيل / إيقاف
اضغط مرتين		X2	المقطع الصوتي التالي
اضغط ثلاث مرات		X3	المسار السابق
الضغط		X1	تشغيل / إيقاف تشغيل تعزيز الصوت

قم بتنزيل تطبيق Soundcore الخاص بتأثيرات الإضاءة، وإعدادات EQ، وتحديث البرنامج الثابت، والمزيد.



Soundcore



Google Play and the Google Play logo are trademarks of Google Inc.



Apple and the Apple logo are trademarks of Apple Inc.

المواصفات

المواصفات عرضة للتغيير دون إشعار.

مدخل	5 فولت --- 2 أمبير
قوة الإخراج المُصنفة	2 × 10 واط
سعة البطارية	2600 مللي أمبير في الساعة بجهد 7.4 فولت
وقت الشحن	3.5 ساعة
وقت التشغيل (يختلف بحسب مستوى الصوت والمحتوى)	12 ساعة
استجابة التردد	50 هرتز - 20 كيلو هرتز
إصدار Bluetooth	V 5.0
نطاق Bluetooth	20 م / 66 قدمًا

رفع مستوى الصوت / خفضه



الضغط



الرد على مكالمة / إنهاؤها



الضغط

رفض مكالمة



اضغط باستمرار لمدة ثانيتين



تنشيط Siri أو برامج المساعدة الصوتية الأخرى



اضغط باستمرار لمدة ثانيتين

تأثيرات الإضاءة

قم بتنزيل تطبيق Soundcore للتحقق من كل تأثيرات الإضاءة المتوفرة.

تشغيل / التبديل بين تأثيرات الإضاءة



الضغط

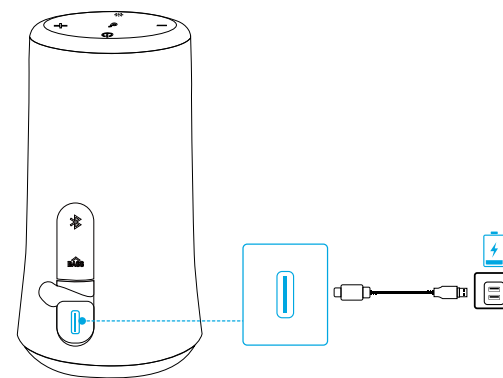
إيقاف التشغيل



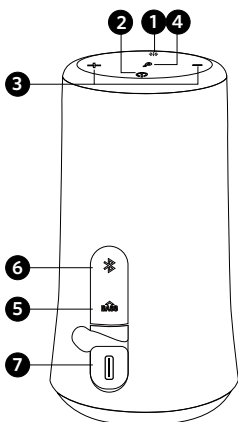
اضغط باستمرار لمدة ثانيتين

הוראות בטיחות

מנע נפילה של המוצר.
אל תפרק את המוצר.
הימנע מטמפרטורות קיצוניות.
אל תשתמש במוצר מחוץ למבנה במהלך סופת רעמים.
השתמש בכבלים מקוריים או מאושרים.
אל תשתמש בחומר ניקוי או שמן משתך כלשהו לצורך ניקוי.
אין לחשוף את הסוללות למקורות חום כגון אור שמש ישיר, אש וכדומה.

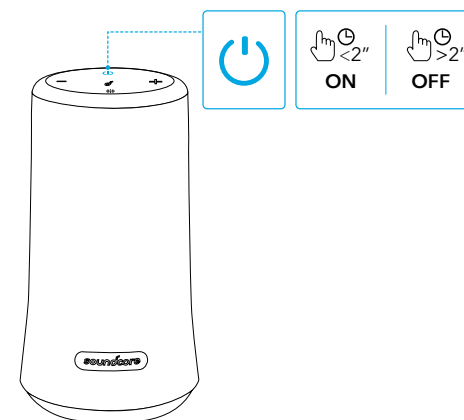


סקירה מהירה



השתמש בכבל ה-USB המצורף כדי לטעון את הרמקול שלך וודא כי המכשיר טעון במלואו לפני השימוש הראשון בו.
אל תטען את הרמקול לפרקי זמן ממושכים.
כאשר הרמקול אינו בשימוש, אחסן אותו במקום קריר.

הפעלה/כיבוי



הפעלה		לחץ
כיבוי		לחץ והחזק למשך 2 שניות

1 לחצן אפקטי תאורה

2 לחצן הפעלה

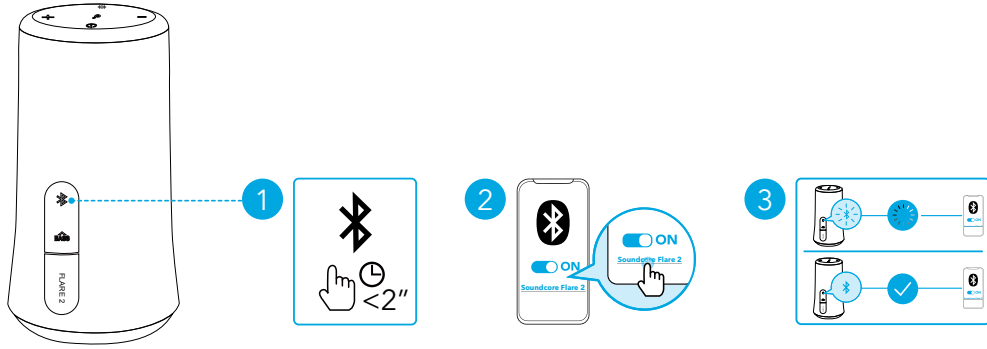
3 לחצן ה-Bass Boost (הגברת בסיס)

4 לחצן רב-תפקודי

5 לחצן Bluetooth ו-PartyCast

6 יציאת טעינה USB-C

שיוך Bluetooth



לחץ	היכנס למצב שיוך Bluetooth	
כחול מהבהב	שיוך Bluetooth	
כחול מלא	התקן Bluetooth מחובר	

כאשר הרמקול מופעל, הוא יתחבר אוטומטית למכשיר האחרון שהיה מחובר אם זמין בטווח ה-Bluetooth. אם לא, לחץ על לחצן Bluetooth כדי להיכנס למצב שיוך Bluetooth. כדי לשייך למכשיר אחר, לחץ על לחצן ה-Bluetooth כדי להיכנס מחדש למצב שיוך.

מצב PartyCast

הגדר רמקול Flare 2 אחד כרמקול הראשי וחבר אותו ליותר מ-100 רמקולים משניים של Flare 2 כדי לשלוט בשמע ובכל אפקטי התאורה.

הגדרת הרמקול הראשי:

1. חבר רמקול אחד של Flare 2 לטלפון שלך או למכשירים אחרים דרך Bluetooth. כאשר החיבור מצליח נורית ה-LED של ה-Bluetooth תאיר באור כחול.

2. לחץ לחיצה ארוכה על לחצן ה-Bluetooth על רמקול זה של Flare 2 למשך 3 שניות עד שתשמע צליל ונורית ה-LED של ה-Bluetooth תהבהב בלבן לציון רמקול Flare 2 זה כרמקול הראשי.

נורית ה-LED של ה-Bluetooth ברמקול הראשי תמשיך להבהב בלבן.

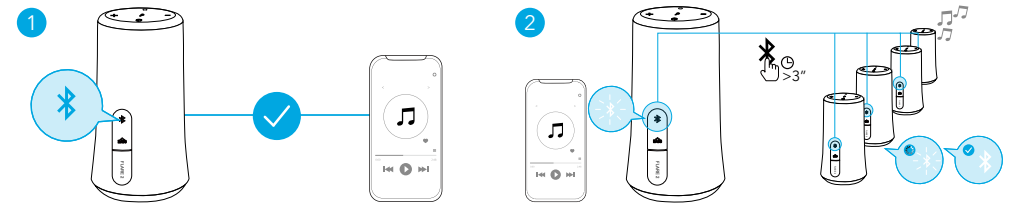
חיבור רמקולים משניים:

1. ודא שהרמקולים המשניים לא מחוברים לאף מכשיר Bluetooth.

לחץ על לחצן ה-Bluetooth כדי לנתק את Flare 2 ממכשיר, נורית ה-LED של ה-Bluetooth תהבהב בכחול.

2. לחץ על לחצן ה-Bluetooth למשך 3 שניות עד שתשמע צליל ונורית ה-LED של ה-Bluetooth תהבהב בלבן כדי לציין שהרמקול המשני נמצא במצב חיבור.

3. כאשר רמקולים משניים נמצאים קרוב לרמקול הראשי, הם יתחברו לרמקול הראשי אוטומטית. בעת חיבור מוצלח, נורית ה-LED של ה-Bluetooth ברמקול הראשי תמשיך להבהב בלבן, וברמקולים המשניים היא תאיר באור לבן יציב.



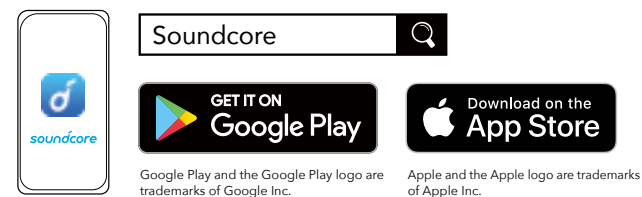
בכניסה מוצלחת למצב PartyCast:

תוכל לבצע את הפעולות הבאות עבור כל הרמקולים: לכבות, לכוון את עוצמת הקול או להפעיל אפקטי תאורה על-ידי שליטה ברמקול הראשי בלבד; תוכל לכבות או להפעיל אפקטי תאורה בכל רמקול משני בנפרד; תוכל להתאים את עוצמת הקול בכל רמקול משני בנפרד; כדי לצאת ממצב PartyCast, לחץ על לחצן ה-Bluetooth ברמקול הראשי או ברמקול הראשי למשך 3 שניות עד שנורית ה-LED תהבהב בכחול.

לחצן פקדים

לחץ		הפעלה/השהיה	
לחץ פעמיים		הרצועה הבאה	
לחץ שלוש פעמים		הרצועה הקודמת	

הורד את אפליקציית Soundcore עבור אפקטי תאורה, הגדרות EQ, עדכון קושחה ועוד.



מפרט טכני

המפרט כפוף לשינויים ללא הודעה מראש.

הזנת מתח	V --- 2 A 5
הספק מתח נקוב	x 10 W 2
קיבולת סוללה	mAh, 7.4 V 2600
זמן טעינה	שעות 3.5
זמן השמעה (משתנה לפי עוצמת הקול והתוכן)	שעות 12
היענות תדרים	Hz - 20 kHz 50
גרסת Bluetooth	V 5.0
טווח Bluetooth	מ' 66/ רגל 20

לחץ הפעלה / כיבוי של הגברת בסיים

לחץ הגבר/הנמך את עוצמת הקול

לחץ ענה/סיים שיחה

לחץ והחזק למשך 2 שניות דחה שיחה

לחץ והחזק למשך 2 שניות הפעל את Siri או תוכנת סיוע אחרת

אפקטי תאורה

הורד את אפליקציית Soundcore כדי לראות את כל אפקטי התאורה הזמינים.

לחץ הפעלה / כיבוי של אפקטי תאורה

לחץ והחזק למשך 2 שניות כיבוי