



Questo manuale d'istruzione è fornito da trovaprezzi.it. Scopri tutte le offerte per [AOC Agon AG324UX](#) o cerca il tuo prodotto tra le [migliori offerte di Monitor](#)



Questo manuale d'istruzione è fornito da trovaprezzi.it. Scopri tutte le offerte per [AOC Agon AG324UX](#) o cerca il tuo prodotto tra le [migliori offerte di Monitor](#)

AOC

AGON PRO



Manuale d'uso
Monitor LCD
AG324UX

Sicurezza.....	1
Convenzioni nazionali	1
Alimentazione.....	2
Installazione	3
Pulizia.....	4
Altro.....	5
Installazione.....	6
Contenuti della confezione	6
Installazione del supporto e della base	7
Regolare l'angolo di visuale	8
Collegamento del monitor	9
Montaggio del supporto a muro	10
Funzione Adaptive-Sync	11
HDR	12
Regolazione.....	13
Tasti di scelta.....	13
Interruttore rapido.....	14
Guida ai tasti OSD (Menu).....	15
OSD Setting (Impostazioni OSD).....	17
Game Setting (Impostazione giochi).....	18
Luminance (Luminosità)	20
PIP Setting (Impostazioni PIP).....	22
Color Setup (Configurazione colore)	23
Audio.....	24
Light FX (FX luce).....	25
Extra	26
OSD Setup (Impostazione OSD).....	27
Indicatore LED	28
Risoluzione problemi	29
Specifiche.....	31
Specifiche generali.....	31
Modalità di visualizzazione preimpostate.....	32
Assegnazione dei pin	33
Plug and Play	34

Sicurezza

Convenzioni nazionali

Le sottosezioni che seguono descrivono convenzioni utilizzate in questo documento.

Note, richiami all'Attenzione e Avvisi

In questa guida, blocchi di testo possono essere accompagnati da un'icona e stampati in grassetto o in corsivo. Questi blocchi sono Note, richiami all'Attenzione ed Avvisi che sono utilizzati come segue:



NOTA: Una NOTA indica informazioni importanti che aiutano a fare un migliore utilizzo del computer.





ATTENZIONE: Un richiamo all'ATTENZIONE indica o danni potenziali all'hardware o la perdita di dati, e spiega come evitare il problema.




AVVISO: Un messaggio d'attenzione indica la possibilità di lesioni personali e spiega come evitare il problema. Alcuni avvisi possono apparire sotto formati diversi e potrebbero non essere accompagnati da un'icona. In questi casi, la presentazione specifica dell'avviso è imposta dalle autorità competenti.


Alimentazione


 Il monitor deve essere fatto funzionare solamente con il tipo d'alimentazione indicato sull'etichetta. Se non si conosce il tipo d'alimentazione fornita alla propria abitazione, consultare il fornitore d'energia o la locale compagnia elettrica.


 Il monitor è dotato di una spina a tre dentelli con messa a terra, dove il terzo dentello serve per la messa a terra. Questa spina potrà essere inserita solo in una presa con messa a terra. Se la presa di corrente non accomoda spine a tre dentelli, fare installare la corretta presa da un elettricista, oppure utilizzare un adattatore per garantire la messa a terra dell'attrezzatura. Non sottovalutare lo scopo di sicurezza della spina con messa a terra.

 Si raccomanda di scollegare la spina in caso di temporali, oppure quando l'unità non è usata per periodi prolungati. Questo impedirà i danni al monitor provocati dai fulmini e dai picchi di corrente.

 Non sovraccaricare ciabatte e prolunghe. Il sovraccarico può essere causa di incendi o scosse elettriche.

 Per garantire il funzionamento appropriato, usare il monitor solo con computer approvati UL che hanno ricettacoli configurati in modo appropriato e marcati 100-240 V CA, Min. 5 A.

 La presa a muro deve trovarsi in prossimità dell'attrezzatura ed essere di facile accesso.

 Da utilizzare esclusivamente con l'adattatore di corrente fornito
Produttori: Delta Electronics, Inc. Modello: ADP-280BB B

Installazione

! Non collocare il monitor su di un carrello, supporto, treppiede, staffa o tavolo instabile. Se il monitor cade, si possono provocare lesioni alle persone e gravi danni a questo prodotto. Utilizzare solamente carrelli, supporti, treppiedi, staffe o tavoli raccomandati dal produttore oppure venduti con questo prodotto. Qualsiasi installazione del prodotto deve essere eseguita attenendosi alle istruzioni del produttore, e devono essere usati accessori d'installazione raccomandati dal produttore. Un prodotto collocato su carrello deve essere spostato con attenzione.

! Non inserire mai oggetti di qualsiasi tipo attraverso le fessure del monitor. Diversamente si possono danneggiare i circuiti e provocare incendi o elettrocuzioni. Non versare mai liquidi sul monitor.

! Non collocare la parte frontale del prodotto sul pavimento.

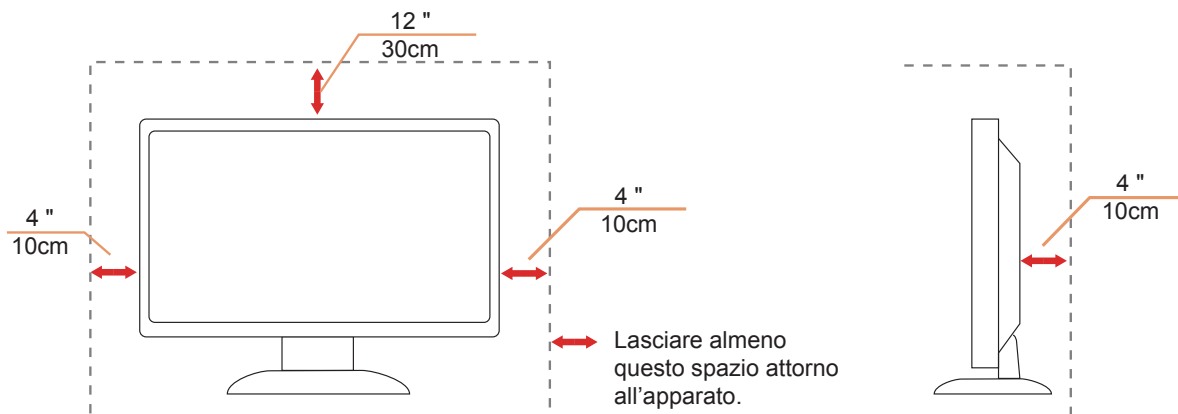
! Se si installa il monitor su una parete o in uno scaffale, usare il kit approvato dal produttore, ed attenersi alle istruzioni del kit.

! Lasciare dello spazio libero attorno al monitor come mostrato di seguito. Diversamente la circolazione dell'aria potrebbe essere inadeguata e provocare quindi il surriscaldamento, con conseguente pericolo d'incendio o danni al monitor.


! Per evitare potenziali danni, ad esempio il distacco del pannello dalla cornice, assicurarsi che il monitor non si inclini verso il basso di oltre -5 gradi. Se si supera l'angolo di inclinazione massimo verso il basso di -5 gradi, i danni al monitor non saranno coperti dalla garanzia.


Fare riferimento alla figura che segue per le aree di ventilazione raccomandate attorno al monitor quando è installato su parete o supporto:


Installazione con base



Pulizia


 Pulire regolarmente le coperture con un panno. Si può usare un detergente delicato per pulire le macchie, non usare detergenti forti che possono danneggiare le coperture del prodotto.

 Durante la pulizia, assicurarsi che il detergente non penetri all'interno del prodotto. Il panno per la pulizia non deve essere ruvido, diversamente graffierà le superfici.

 Scollegare il cavo d'alimentazione prima di pulire il prodotto.




Altro

 Se il prodotto emette strani odori, rumori o fumo, scollegare IMMEDIATAMENTE la spina dalla presa di corrente e contattare un Centro assistenza.

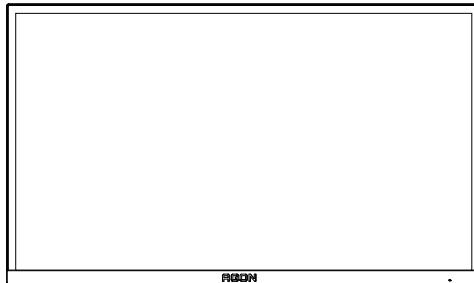
 Assicurarsi che le aperture per la ventilazione non siano bloccate da mobili o tessuti.

 Non far subire al monitor LCD forti vibrazioni o impatti severi durante il funzionamento.

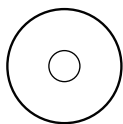
 Non colpire o far cadere il monitor durante il funzionamento o il trasporto.

Installazione

Contenuti della confezione



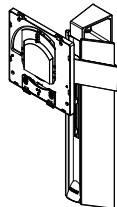
Monitor



CD Manual



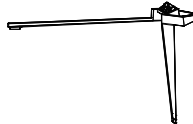
Warranty card



Stand



Screwdriver



Base



Power Cable



Adaptor



DP Cable



HDMI Cable



USB Cable



USB C-C Cable



Micphone Cable



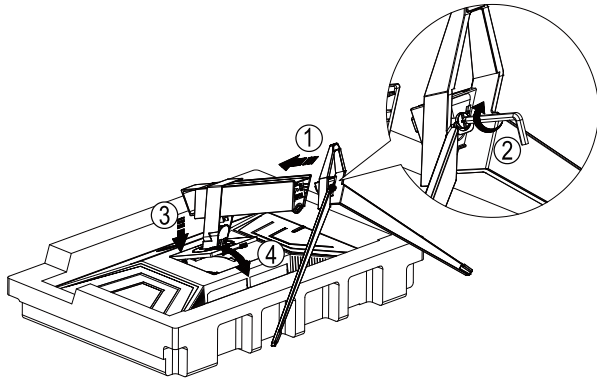
Quick Switch Keypad

★ Non tutti i cavi segnale saranno forniti in dotazione in tutti i paesi e zone. Per informazioni, contattare il rivenditore o filiale AOC di zona.

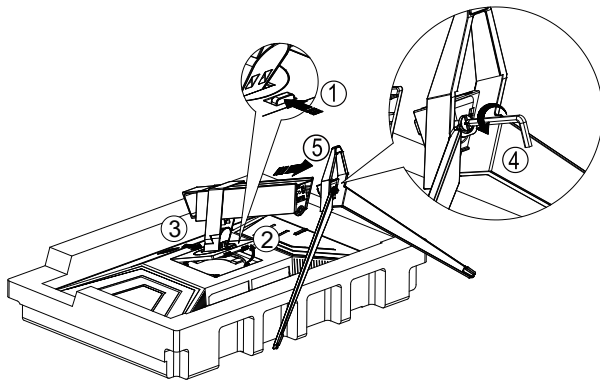
Installazione del supporto e della base

Attenersi alle fasi che seguono per installare o rimuovere la base.

Installazione:



Rimozione:

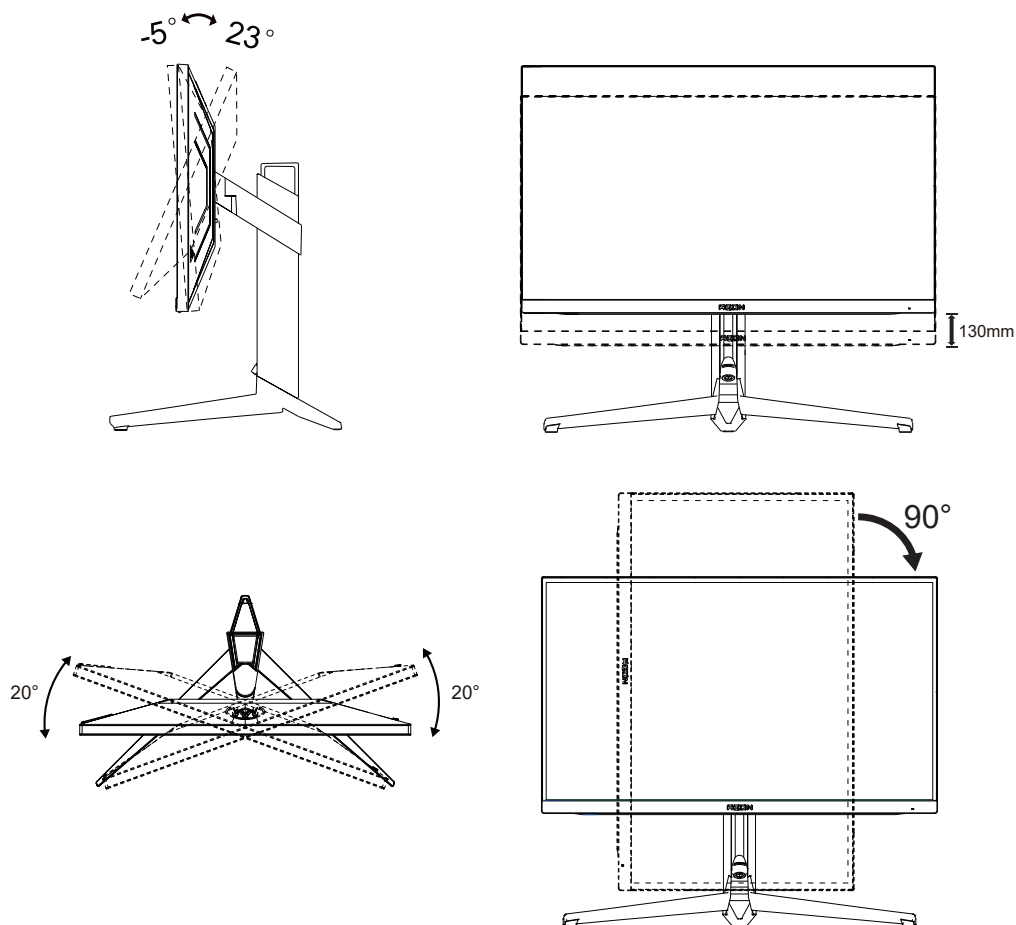


Regolare l'angolo di visuale

Per ottenere la visione ottimale si raccomanda di guardare all'intera faccia del monitor e poi regolare l'inclinazione in base alle proprie preferenze.

Quando si cambia l'angolazione del monitor, afferrare la base in modo che il monitor non si sbilanci.

Il monitor può essere regolato come indicato di seguito:



NOTA:

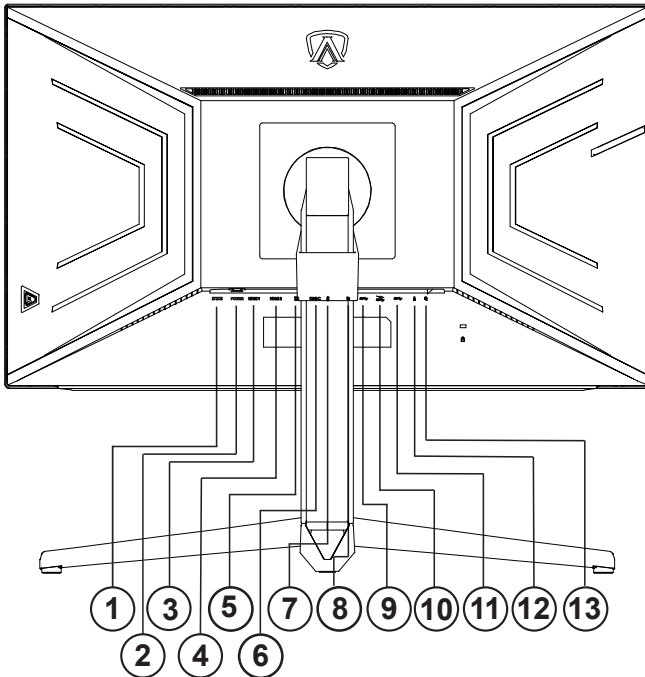
Non toccare lo schermo LCD quando si eseguono le regolazioni. Diversamente lo schermo LCD potrebbe danneggiarsi o rompersi.

Avvertenza:

1. Per evitare potenziali danni allo schermo, ad esempio il distacco del pannello, assicurarsi che il monitor non si inclini verso il basso di oltre -5 gradi.
2. Non premere lo schermo durante la regolazione dell'angolo del monitor. Afferrare solo la cornice.

Collegamento del monitor

Collegamento dei cavi sul retro del monitor e del computer:



1. ingresso
2. DC Switch
3. HDMI1
4. HDMI2
5. DP
6. USB C
7. Uscita microfono (collegare a PC)
8. Tastiera di commutazione rapida
9. USB3.2 Gen1 upstream
10. USB3.2 Gen1 downstream + carica rapida
11. USB3.2 Gen1 downstream x2
12. Ingresso microfono
13. Cuffie (con microfono)

Collegamento al PC

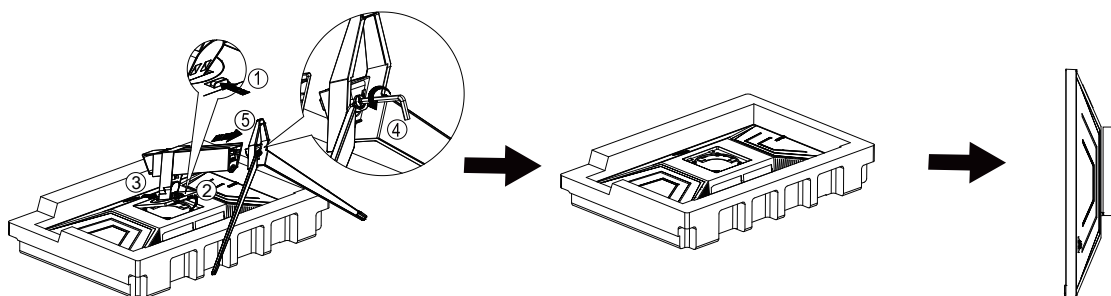
1. Collegare saldamente il cavo di alimentazione alla parte posteriore del display.
2. Spegnerne il computer e staccare il cavo di alimentazione.
3. Collegare il cavo del segnale del display al connettore video nella parte posteriore del computer.
4. Inserire il cavo di alimentazione del computer e del display in una presa elettrica nelle vicinanze.
5. Accendere il computer e il display.

Se il monitor visualizza un'immagine, l'installazione è completata. In caso contrario, fare riferimento alla sezione Risoluzione dei Problemi.

Spegnerne sempre il PC ed il monitor LCD – prima di eseguire i collegamenti – per proteggere le attrezzature.

Montaggio del supporto a muro

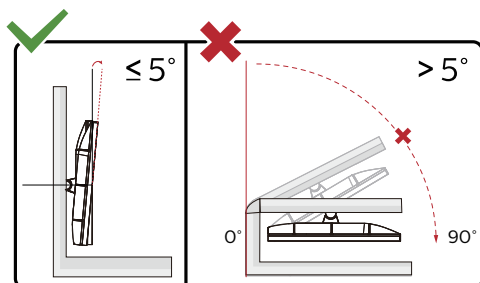
Preparazione al montaggio di un sostegno a muro.



Questo monitor può essere montato su un sostegno a muro che deve essere acquistato separatamente. Scollegare l'alimentazione prima di iniziare questa procedura. Attenersi ai seguenti passaggi:

1. Rimuovere la base.
2. Seguire le istruzioni del produttore per montare il sostegno a muro.
3. Collocare il sostegno sul retro del monitor. Allineare i fori del sostegno con quelli sul retro del monitor.
4. Ricollegare i cavi. Fare riferimento al manuale allegato al supporto di montaggio per le istruzioni riguardo al suo fissaggio alla parete.

Nota : I fori per le viti per il montaggio VESA non sono disponibili per tutti i modelli, verificare con il rivenditore o con il reparto ufficiale di AOC.



* Il design del display potrebbe variare da quello illustrato.

Avvertenza:

1. Per evitare potenziali danni allo schermo, ad esempio il distacco del pannello, assicurarsi che il monitor non si inclini verso il basso di oltre -5 gradi.
2. Non premere lo schermo durante la regolazione dell'angolo del monitor. Afferrare solo la cornice.

Funzione Adaptive-Sync

1. La funzione Adaptive-Sync è disponibile con DP/HDMI
 2. Scheda video compatibile: L'elenco di schede consigliate è indicato di seguito. Può essere controllato dal sito www.AMD.com
 - Schede grafiche
 - Radeon™ RX Vega series
 - Radeon™ RX 500 series
 - Radeon™ RX 400 series
 - Radeon™ R9/R7 300 series (excluding R9 370/X)
 - Radeon™ Pro Duo (2016 edition)
 - Radeon™ R9 Nano
 - Radeon™ R9 Fury series
 - Radeon™ R9/R7 200 series (excluding R9 270/X, R9 280/X)
-
- Processori
 - AMD Ryzen™ 7 2700U
 - AMD Ryzen™ 5 2500U
 - AMD Ryzen™ 5 2400G
 - AMD Ryzen™ 3 2300U
 - AMD Ryzen™ 3 2200G
 - AMD PRO A12-9800
 - AMD PRO A12-9800E
 - AMD PRO A10-9700
 - AMD PRO A10-9700E
 - AMD PRO A8-9600
 - AMD PRO A6-9500
 - AMD PRO A6-9500E
 - AMD PRO A12-8870
 - AMD PRO A12-8870E
 - AMD PRO A10-8770
 - AMD PRO A10-8770E
 - AMD PRO A10-8750B
 - AMD PRO A8-8650B
 - AMD PRO A6-8570
 - AMD PRO A6-8570E
 - AMD PRO A4-8350B
 - AMD A10-7890K
 - AMD A10-7870K
 - AMD A10-7850K
 - AMD A10-7800
 - AMD A10-7700K
 - AMD A8-7670K
 - AMD A8-7650K
 - AMD A8-7600
 - AMD A6-7400K

HDR

È compatibile con segnali di ingresso in formato HDR10.

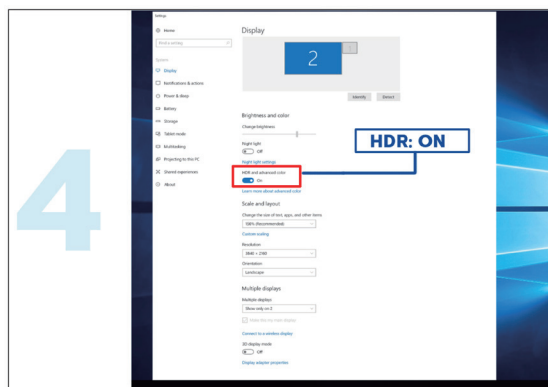
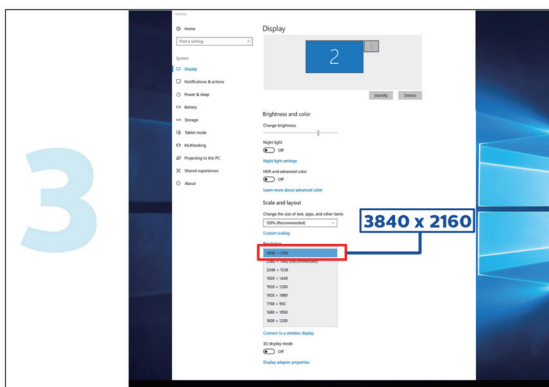
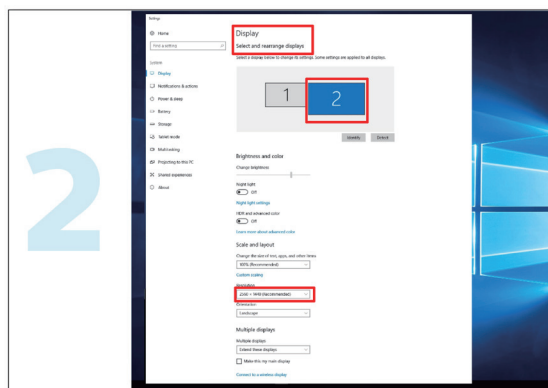
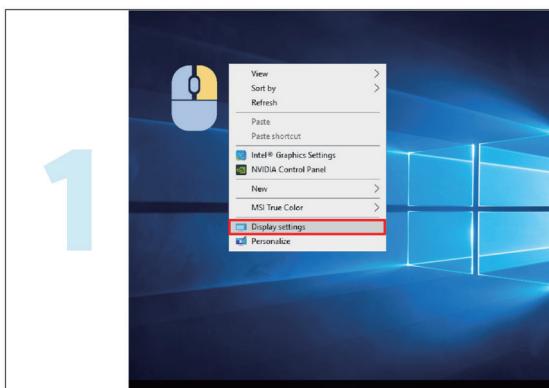
Il display potrebbe attivare automaticamente la funzione HDR, se il lettore e il contenuto sono compatibili. Per informazioni sulla compatibilità del dispositivo e del contenuto, consultare

il produttore del dispositivo e il fornitore

del contenuto. Selezionare “Disattiva” per la funzione HDR, quando non è necessaria alcuna funzione di attivazione automatica.

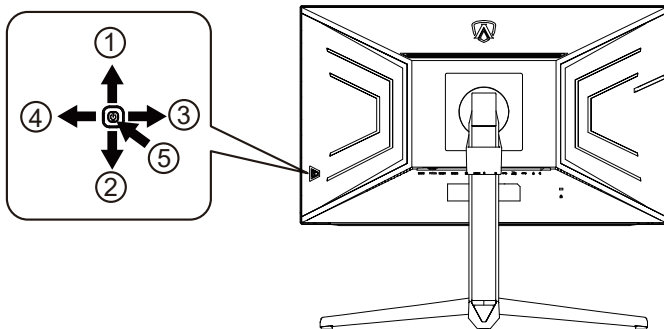
Nota:

1. Non è necessaria alcuna impostazione speciale per l'interfaccia DisplayPort/HDMI in versioni WIN10 inferiori (meno recenti) a V1703.
2. È disponibile solo l'interfaccia HDMI, mentre l'interfaccia DisplayPort può funzionare in versioni WIN10 V1703.
3. Non si consiglia l'utilizzo di 3840x2160 a 50 Hz /60 Hz in PC solo per lettori UHD o Xbox / PS.
 - a. La risoluzione del display è impostata su 3840*2160 e HDR è preimpostato su ATTIVO. In queste condizioni, lo schermo potrebbe leggermente oscurarsi per indicare che HDR è stato attivato.
 - b. Una volta effettuato l'accesso ad un'app, il miglior effetto HDR si ottiene quando la risoluzione passa a 3840*2160 (se disponibile).



Regolazione

Tasti di scelta



1	Origine/Su
2	Punto di selezione/Giù
3	Game Mode (Modalità giochi)/Sinistra
4	FX Luce/Destra
5	Alimentazione/Menu/Invio

Alimentazione/Menu/Invio

Premere il tasto d'alimentazione per accendere il monitor.

Quando il menu OSD non è visualizzato, premere per visualizzare il menu OSD oppure per confermare la selezione. Premere per circa 2 secondi per spegnere il monitor.

Punto di selezione

In assenza di OSD, premere il tasto Punto di selezione per visualizzare/nascondere Punto di selezione.

Modalità giochi/Sinistra

Quando il menu OSD non è visualizzato, premere il tasto "Sinistra" per aprire la funzione Game Mode (Modalità giochi), quindi premere il tasto "Sinistra" o "Destra" per selezionare Modalità giochi (FPS, RTS, Corsa, Giocatore 1, Giocatore 2 o Giocatore 3) in base ai tipi di giochi.

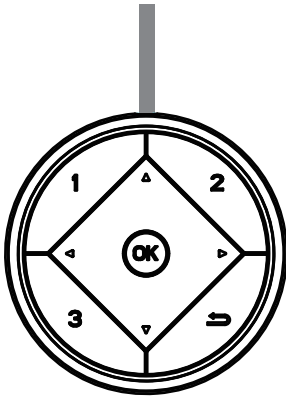
FX luce/Destra

Se non vi sono OSD, premere il tasto "Destra" per attivare la funzione FX luce.

Origine/Su

Quando il menu OSD è chiuso, il tasto Origine/Automatico/Su svolge la funzione di tasto di scelta rapida Origine.

Interruttore rapido



◀:

Quando non vi è alcun OSD, premere il tasto ◀ per aprire la funzione Modalità giochi, quindi premere il tasto ◀ o ▶ per selezionare Modalità giochi (FPS, RTS, Corsa, Giocatore 1, Giocatore 2 o Giocatore 3) in base ai tipi di giochi.

▶:

Quando il menu OSD non è visualizzato, premere il tasto ▶ per attivare la barra di regolazione Controllo ombre. Menu/OK

Quando il menu OSD non è visualizzato, premere per visualizzare l'OSD o confermare la selezione.

▲:

Quando il menu OSD è chiuso, il tasto ▲ svolge la funzione di tasto di scelta rapida Source.

▼:

In assenza di OSD, premere il tasto Punto di selezione per visualizzare/nascondere Punto di selezione.

1:

Premere il tasto 1 per selezionare la modalità Giocatore 1

2:

Premere il tasto 2 per selezionare la modalità Giocatore 2

3:

Premere il tasto 3 per selezionare la modalità Giocatore 3



Premere per uscire dall'OSD.

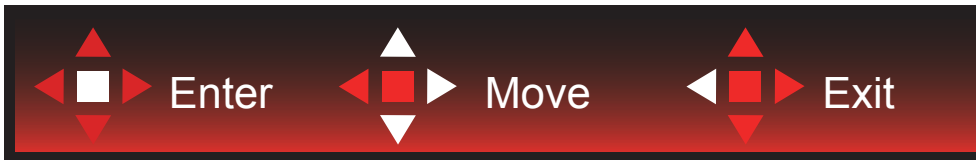
Guida ai tasti OSD (Menu)



Invio : Utilizzare il tasto Invio per accedere al successivo livello OSD

Sposta : Utilizzare il tasto Sinistro/Su/Giù per spostare la selezione OSD

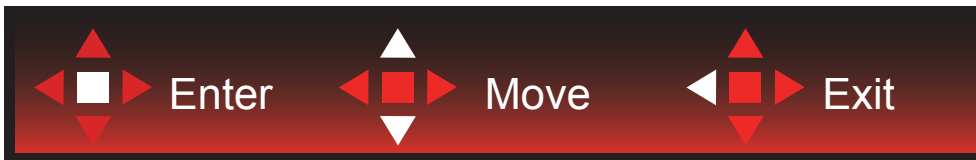
Esci : Utilizzare il tasto Destra per uscire dal menu OSD



Invio : Utilizzare il tasto Invio per accedere al successivo livello OSD

Sposta : Utilizzare il tasto Destra/Su/Giù per spostare la selezione OSD

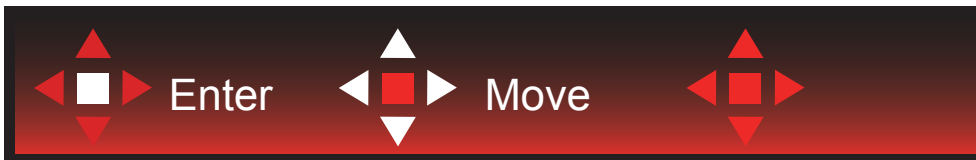
Esci : Utilizzare il tasto Sinistra per uscire dal menu OSD



Invio : Utilizzare il tasto Invio per accedere al successivo livello OSD

Sposta : Utilizzare il tasto Su/Giù per spostare la selezione OSD

Esci : Utilizzare il tasto Sinistra per uscire dal menu OSD



Sposta : Utilizzare il tasto Sinistro/Destro/Su/Giù per spostare la selezione OSD



Esci : Utilizzare il tasto Sinistro per uscire dal menu OSD e passare al precedente livello OSD

Invio : Utilizzare il tasto Destro per accedere al successivo livello OSD

Selezione : Utilizzare il tasto Su/Giù per spostare la selezione OSD



Invio : Utilizzare il tasto Invio per applicare l'impostazione OSD e tornare al precedente livello OSD

Selezione : Utilizzare il tasto Giù per regolare l'impostazione OSD



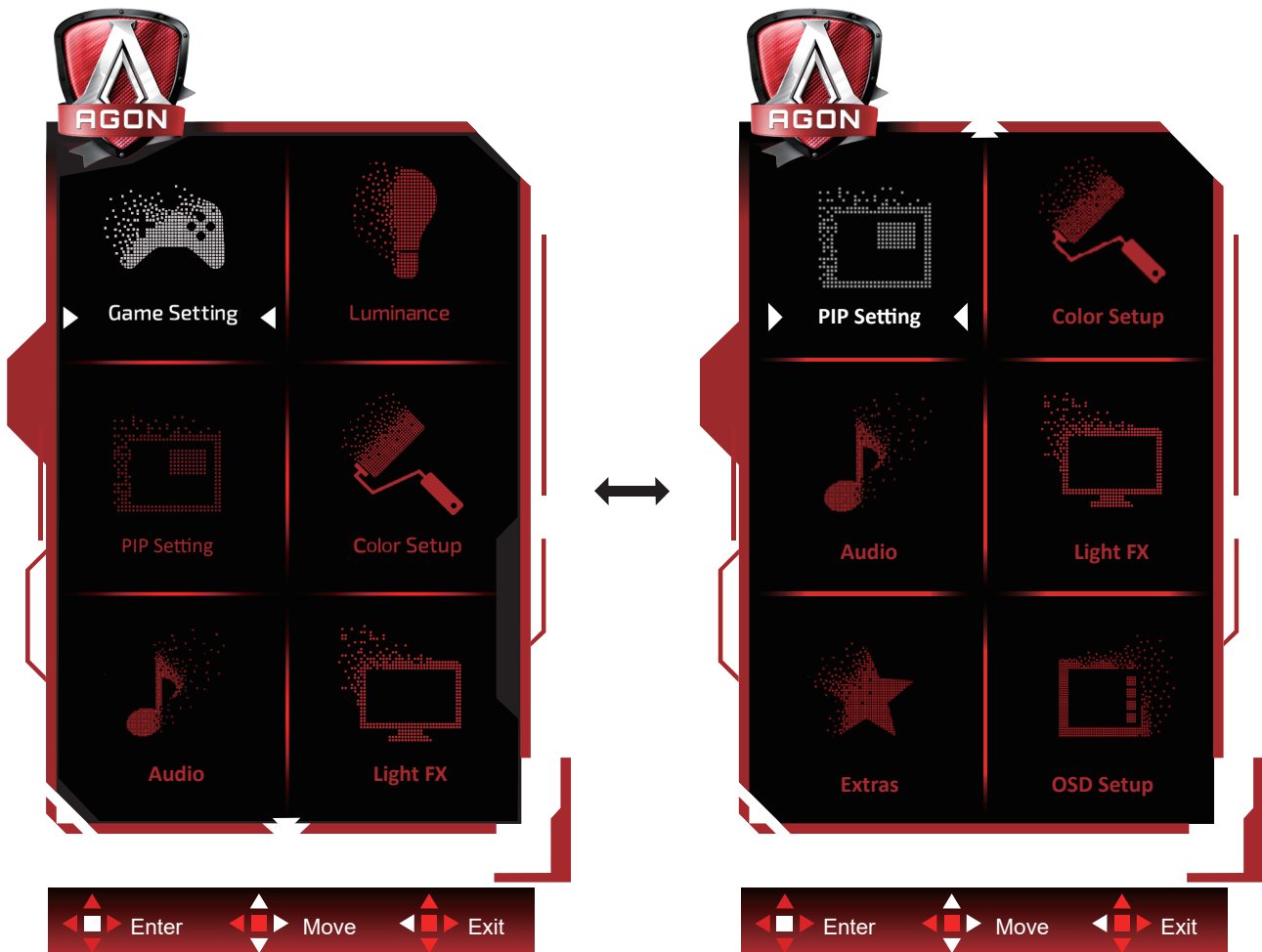
Seleziona : Utilizzare il tasto Su/Giù per regolare l'impostazione OSD



Invio : Utilizzare il tasto Invio per uscire dal menu OSD e passare al precedente livello OSD
Seleziona : Utilizzare il tasto Sinistro/Destro per regolare l'impostazione OSD

OSD Setting (Impostazioni OSD)

Semplici istruzioni di base sui tasti di controllo.

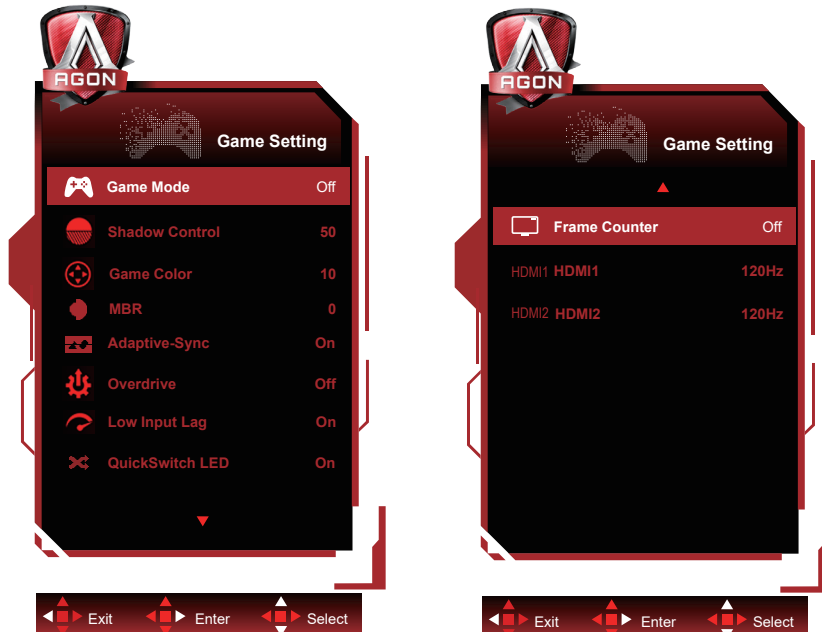



- 1). Premere il tasto MENU per attivare la finestra OSD.
- 2). Osservare la Guida ai tasti per spostare o selezionare (regolare) le impostazioni OSD
- 3). Funzione di blocco/sblocco OSD: Per bloccare/sbloccare il menu OSD, tenere premuto il tasto Giù per 10 secondi mentre la funzione OSD non è attiva.

Nota:

- 1). Se il prodotto ha un solo segnale d'ingresso, la voce "Input Select" (Selezione Input) è disabilitata.
- 2). Modalità ECO (tranne la modalità Standard), DCR e modalità DCB: per questi quattro stati può essere presente uno solo.

Game Setting (Impostazione giochi)



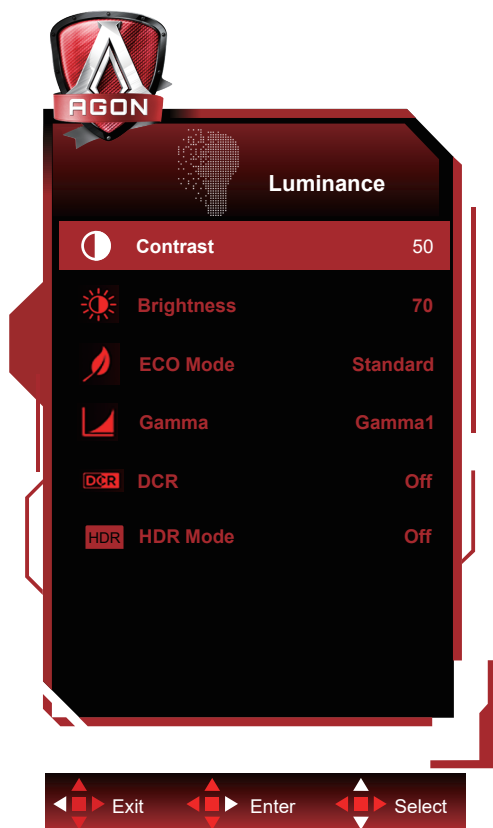
	Game Mode (Modalità giochi)	Off (Disattiva)	Nessuna ottimizzazione con gioco immagine smart
		FPS	Per giochi FPS (First Person Shooters). Migliora i dettagli del livello del nero nei temi scuri.
		RTS	Per giochi RTS (Real Time Strategy). Migliora la qualità dell'immagine.
		Racing (Corsa)	Per giochi Racing (Corsa). Fornisce il miglior tempo di risposta e un'elevata saturazione di colori.
		Gamer 1 (Giocatore 1)	Impostazioni preferite dell'utente salvate come Giocatore 1.
		Gamer 2 (Giocatore 2)	Impostazioni preferite dell'utente salvate come Giocatore 2.
		Gamer 3 (Giocatore 3)	Impostazioni preferite dell'utente salvate come Giocatore 3.
	Shadow Control (Controllo ombre)	0-100	L'impostazione predefinita di Controllo ombre è 50. L'utente finale può regolare da 50 a 100 o 0 per migliorare il contrasto per ottenere immagini nitide. <ol style="list-style-type: none"> Se l'immagine è troppo scura per visualizzare chiaramente i dettagli, regolare da 50 a 100 per ottenere immagini nitide. Se l'immagine è troppo chiara per visualizzare chiaramente i dettagli, regolare da 50 a 0 per ottenere immagini nitide.
	Game Color (Colore giochi)	0-20	Colore giochi fornisce 0-20 livelli di regolazione della saturazione per ottenere migliori immagini
	MBR	0-20	Regolare la riduzione dell'effetto mosso.
Adaptive-Sync	On (Attivo) / Off (Disattiva)	Disabilitare o abilitare Adaptive-Sync.	
Overdrive	Off (Disattiva)/ Weak (Debole)/ Medium (Medio)/ Strong (Forte)/ Boost	Regola i tempi di risposta.	
Low input Lag (Ritardo ingresso basso)	On (Attivo) / Off (Disattiva)	Disattivare il buffer frame per ridurre il ritardo di ingresso	
QuickSwitch LED	On (Attivo) / Off (Disattiva)	Disabilitare o abilitare il LED QuickSwitch.	
Contatore di fotogrammi	Off / In alto a destra / In basso a destra / In basso a sinistra / In alto a sinistra	Frequenza V del display sull'angolo selezionato (La funzione di conteggio dei fotogrammi funziona solo con scheda grafica AMD.)	


	HDMI1	120Hz/144Hz	When using the PS2(3) ,XBOX or DVD player, please change the OSD setting to "120Hz"
	HDMI2	120Hz/144Hz	When using the PS2(3) ,XBOX or DVD player, please change the OSD setting to "120Hz"

Nota:

1. Quando "Modalità HDR" in "Luminance (Luminosità)" è impostato su "non spento", "Modalità gioco", "Controllo ombre" e "Colore gioco" non possono essere regolati.
2. Quando "Modalità HDR" in "Luminance (Luminosità)" è impostato su "non spento", "Modalità gioco", "Controllo ombre", "Colore gioco", "MBR" e "Boost" in "Overdrive" non possono essere regolati o selezionati.

Luminance (Luminosità)

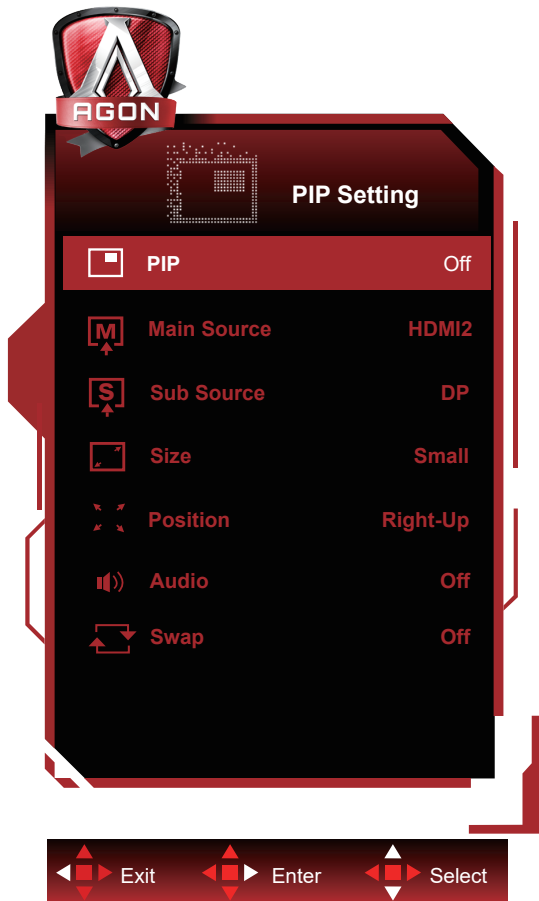


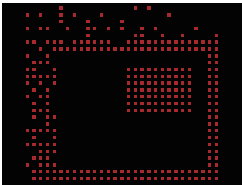
	Contrast (Contrasto)	0-100	Contrasto da registro digitale.	
	Brightness (Luminosità)	0-100	Regolazione illuminazione	
	Eco mode (Econom.)	Standard		Modalità standard
		Text (Testo)		Modalità di testo
		Internet		Modalità Internet
		Game (Giochi)		Modalità giochi
		Movie (Film)		Modalità Film
		Sports (Sport)		Modalità Sport
		Reading(lettura)		Modalità lettura
	Gamma	Uniformity		Uniformity Mode
		Gamma1		Regola su Gamma 1
Gamma2			Regola su Gamma 2	
Gamma3		Regola su Gamma 3		
DCR	Off (Disattiva)/ On (Attivo)		Disabilita/ Abilita il rapporto di contrasto dinamico	
HDR	Off / DisplayHDR / HDR Picture / HDR Movie / HDR Game		Impostare il profilo HDR in base alle proprie esigenze di utilizzo. Nota: Quando viene rilevato contenuto HDR, l'opzione HDR viene visualizzata per la regolazione.	
HDR Mode	Off / HDR Picture / HDR Movie / HDR Game		Ottimizzato per il colore e il contrasto dell'immagine, che simula mostrando l'effetto HDR. Nota: Quando non viene rilevato contenuto HDR, l'opzione Modalità HDR viene visualizzata per la regolazione.	

Nota:

1. Quando “Modalità HDR” in “Luminance (Luminosità)” è impostato su “non spento”, “Contrasto”, “Modalità Eco” e “Gamma” non possono essere regolati.
2. Quando “Modalità HDR” in “Luminance (Luminosità)” è impostato su “non spento”, non è possibile regolare tutte le voci in “Luminance (Luminosità)”.

PIP Setting (Impostazioni PIP)

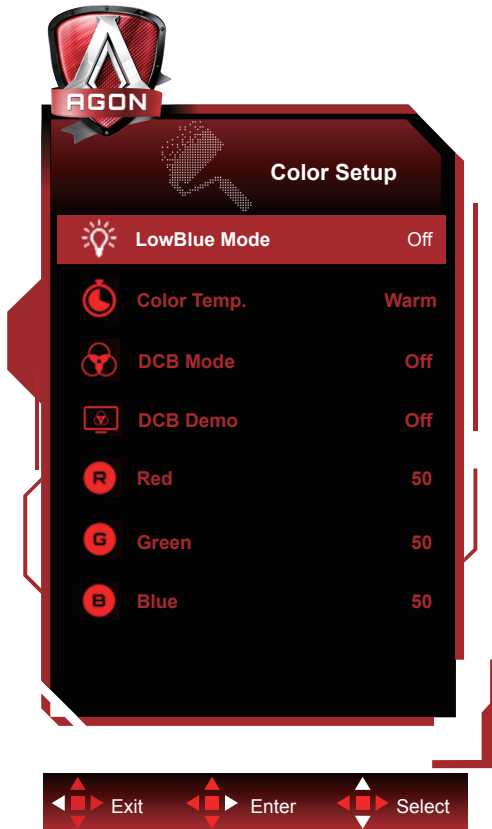



	PIP	Off / PIP / PBP	Disabilita o abilita la funzione PIP o PBP.
	Main Source (Origine principale)	HDMI1 , HDMI2 , DP , USB-C	Seleziona l' origine principale dello schermo.
	Sub Source (Origine secondaria)	HDMI1 , HDMI2 , DP , USB-C	Seleziona l' origine secondaria dello schermo.
	Size (Dimensioni)	Small (Piccole) / Middle (Medie) / Large (Grandi)	Seleziona le dimensioni dello schermo.
	Position (Posizione)	Right-up (Destra-Alto)	Imposta la posizione dello schermo.
		Right-down (Destra-Basso)	
		Left-up	
		Left-down	
	Audio	On: Audio PIP	Disabilita o abilita Setup Audio.
		Off: Audio principale	
Swap (Cambia)	On: Cambia	Scambia l' origine dello schermo.	
	Off: Nessuna azione		

Nota:

Quando "Modalità HDR" in "Luminance (Luminosità)" è impostato su "non spento", non è possibile regolare tutte le voci in "PIP Setting (Impostazioni PIP)".

Color Setup (Configurazione colore)

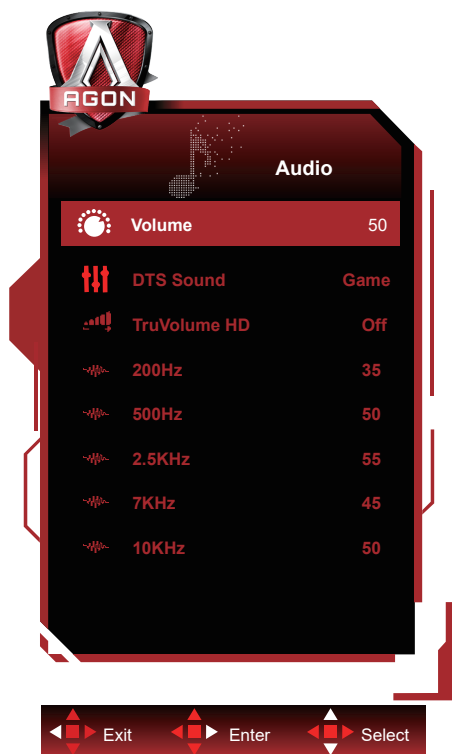



	LowBlue Mode (Modalità blu basso)	Off / Multimedia / Internet / Office / Lettura	Diminuire l'onda di luce blu controllando la temperatura del colore.
	Color Temp. (Colore)	Warm (Caldo)	Richiama la temperatura colore calda da EEPROM.
		Normal (Normale)	Richiama la temperatura colore normale da EEPROM.
		Cool (Freddo)	Richiama la temperatura colore fredda da EEPROM.
		sRGB	Richiama la temperatura colore sRGB da EEPROM.
		User (Utente)	Richiama la temperatura colore utente dalla memoria EEPROM.
	DCB Mode (DCB Modalità)	Off	Disabilita la modalità DCB
		Full Enhance (Miglior. Completo)	Attivazione della modalità Full Enhance
		Nature Skin (Interfaccia Naturale)	Attivazione della modalità Nature Skin.
		Green Field (Campo Verde)	Attivazione della modalità Green Fiel
		Sky-blue (Blue Cielo)	Attivazione della modalità Sky-blue
		AutoDetect (Rilevamento Auto.)	Attivazione della modalità AutoDetect
	DCB Demo (DCB Dimostrazione)	Attiva o Disattiva	Abilita o disabilita modalità demo
Red (Rosso)	0-100	Guadagno rosso da registro digitale	
Green (Verde)	0-100	Guadagno verde da registro digitale.	
Blue (Blu)	0-100	Guadagno blu da registro digitale.	

Nota:

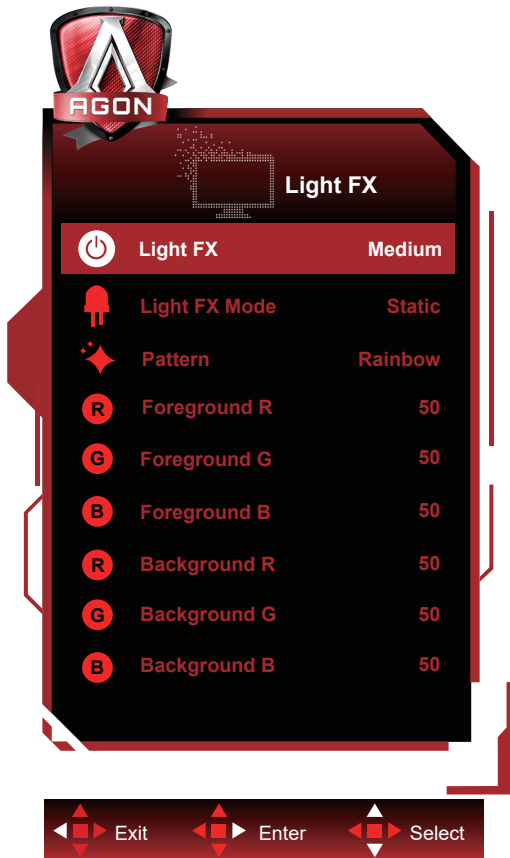
Quando “Modalità HDR” o “HDR” in “Luminance (Luminosità)” è impostato su “non spento”, non è possibile regolare tutte le voci in “Configurazione colore”.


Audio



	Volume	0-100	Regolare l'impostazione del volume
	Audio DTS	Disattiva / Giochi/ Rock/Classica/Al Vivo/Teatro	Selezionare la modalità Audio DTS. Nota: Potrebbero essere necessari fino a 2 secondi per cambiare modalità.
	TruVolume HD	On (Attivo) / Off (Disattiva)	Disabilitare o abilitare TruVolume HD.
	200Hz	0-100	Audio base a bassa frequenza, anche la frequenza audio principale dell'accordo nel tono.
	500Hz	0-100	Utilizzato principalmente per esprimere la voce (ad esempio, cantare, leggere), rafforzare lo spessore e la forza della voce.
	2.5KHz	0-100	Questa frequenza ha un forte potenza penetrante e può essere migliorata per incrementare la luminosità e la nitidezza del suono.
	7KHz	0-100	Migliorare la nitidezza della voce.
	10KHz	0-100	L'area musicale dei toni alti è più sensibile alle prestazioni ad alta frequenza del suono.

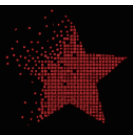
Light FX (FX luce)



	FX luce	Disattiva / Ridotto / Medie / Forte	Selezionare l'intensità di Light FX.
	Modalità FX luce	Audio1 / Audio2 / Statico / Scorrimento punto scuro / Sfumatura gradiente / Riempimento a diffusione / Riempimento a goccia / Riempimento a goccia a diffusione / Intermittente / Scorrimento punto chiaro / Zoom / Arcobaleno / Onda d'acqua / Lampeggiante / Demo	Selezionare la modalità FX luce.
	Sequenza	Red / Green / Blue / Arcobaleno / Definito dall'utente	Selezionare la Sequenza FX luce.
	Primo piano R	0-100	L'utente può regolare il colore di primo piano FX luce, quando l'impostazione Sequenza viene definita dall'utente
	Primo piano G		
	Primo piano B		
	Sfondo R	0-100	L'utente può regolare il colore di sfondo FX luce, quando l'impostazione Sequenza viene definita dall'utente
Sfondo G			
Sfondo B			

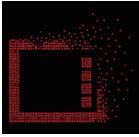
Extra



	Input Select (Selezione Input)	AUTO(Automatico)/HDMI1/ HDMI2/DP/USB C	Seleziona l'origine del segnale d'ingresso
	USB	Off / 2.0 / 3.2Gen1	For model need to turn on/off USB power during power saving. The default USB setting is Off. If you want to connect USB-C device, please adjust the USB setting to 2.0 or 3.2Gen1.
	USB Selection	Auto / USB C / USB up	Auto : switch with display input source USB C / USB up : fix up stream not change with input source
	Logo Projector (Logo proiettore)	Off (Disattiva)/Low (Basso)/ Medium (Medio)/Strong (Forte)	È la funzione logo di proiezione.
	Red (Rosso)	0 ~ 100	Guadagno rosso da registro digitale
	Green (Verde)	0 ~ 100	Guadagno verde da registro digitale.
	Blue (Blu)	0 ~ 100	Guadagno blu da registro digitale.
	Off timer (Timer disattivazione)	0-24 ore	Seleziona l'intervallo per lo spegnimento DC
	Image Ratio (Rapporto Immagine)	Wide/ 4:3 / 1:1 / 17"(4:3) / 19"(4:3) / 19"(5:4) / 19"W(16:10) / 21.5"W(16:9) / 22"W(16:10) / 23"W(16:9) / 23.6"W(16:9) / 24"W(16:9) / 27"W(16:9)	Selezionare il rapporto proporzioni immagine per la visualizzazione.
	DDC/CI	Sì o No	Attiva/disattiva il supporto DDC/CI
Reset (Ripristino)	Sì o No	Ripristina il menu sui valori predefiniti	

OSD Setup (Impostazione OSD)



	Language (Lingua)		Selezionare la lingua del menu OSD
	Timeout	5-120	Regola il timeout del menu OSD
	DP Capability (Capacità DP)	1.1/1.2/1.4	Solo DP1.2/DP1.4 supporta la funzione Free Sync
	H. Position (Posizione-O.)	0-100	Regola la posizione orizzontale del menu OSD
	V. Position (Posizione-V.)	0-100	Regola la posizione verticale del menu OSD
	Transparence (Trasparenza)	0-100	Regola la trasparenza del menu OSD
	Break Reminder (Promemoria pausa)	Attiva o Disattiva	Promemoria pausa se continua a funzionare per oltre 1 ora

Nota:

Se i contenuti video DP supportano DP1.2/DP1.4, selezionare DP1.2/DP1.4 per DP Capability (Capacità DP); diversamente selezionare DP1.1.

Indicatore LED

Stato	Colore del LED
Modalità massima potenza	Bianco
Modalità disattivazione	Arancione

Risoluzione problemi

Problema e Domanda	Soluzioni possibili
Il LED d'alimentazione non si accende	Assicurarsi che il tasto d'alimentazione sia impostato sull'accensione e che l'adattatore di corrente sia collegato ad una presa di corrente con messa a terra ed al monitor.
Nessuna immagine sullo schermo	<ul style="list-style-type: none"> • Il cavo d'alimentazione è collegato in modo appropriato? Controllare il collegamento del cavo d'alimentazione e l'alimentazione. • Il cavo segnale è collegato in modo appropriato? (Collegato utilizzando il cavo D-SUB) Controllare il collegamento del cavo D-SUB (Collegato utilizzando il cavo HDMI) Controllare il collegamento del cavo HDMI (Collegato mediante cavo DP) Controllare il collegamento del cavo DP. * L'ingresso D-SUB/HDMI/DP non è disponibile su tutti i modelli. • Se l'apparecchio è acceso, riavviare il computer per vedere la schermata iniziale (schermata d'accesso), che può essere vista. Se appare la schermata iniziale (la schermata d'accesso), avviare il computer nella modalità applicabile (la modalità provvisoria per Windows 7/8/10), quindi cambiare la frequenza della scheda video. (Fare riferimento a Impostazione della risoluzione ottimale) Se non appare la schermata iniziale (la schermata d'accesso), contattare il Centro assistenza o il rivenditore. • Sullo schermo appare il messaggio "Ingresso non supportato"? È possibile vedere questo messaggio quando il segnale della scheda video eccede la risoluzione e la frequenza massima che il monitor è in grado di gestire correttamente. Regolare la risoluzione e la frequenza massima su valori che il monitor è in grado di gestire correttamente. • Assicurarsi che i driver monitor AOC siano installati.
L'immagine non è chiara ed ha un problema di ombreggiature	Regolare il controllo del contrasto e della luminosità. Premere per regolare automaticamente. Assicurarsi di non usare un cavo di prolunga o un commutatore. Si raccomanda di collegare il monitor direttamente al connettore uscita della scheda video sul pannello posteriore del computer.
L'immagine rimbalza, sfarfalla oppure sono presenti delle righe ondulate sull'immagine.	Allontanare il più lontano possibile dal monitor i dispositivi elettrici che possono provocare interferenze elettriche. Usare la frequenza d'aggiornamento massima supportata dal monitor per la risoluzione che si sta usando.
Il monitor è bloccato in modalità di disattivazione	L'interruttore d'alimentazione del computer deve essere in posizione d'accensione. La scheda video del computer deve essere inserita completamente nel suo alloggiamento. Assicurarsi che il cavo video del monitor sia collegato in modo appropriato al computer. Ispezionare il cavo video del monitor ed assicurarsi che nessun pin sia piegato. Assicurarsi che il computer sia funzionante premendo il tasto di BLOCCO MAIUSCOLE della tastiera ed osservando se il LED si accende. Il LED deve accendersi o spegnersi dopo avere premuto il tasto di Blocco maiuscole.
Uno dei colori primari manca (ROSSO, VERDE o BLU)	Ispezionare il cavo video del monitor ed assicurarsi che nessun pin sia piegato. Assicurarsi che il cavo video del monitor sia collegato in modo appropriato al computer.
L'immagine su schermo non è centrata o proporzionata in modo appropriato	Regolare la posizione orizzontale e la posizione verticale, oppure premere il tasto di scelta rapida (AUTO).
L'immagine presenta difetti nei colori (il bianco non appare bianco)	Regolare i colori RGB oppure selezionare la temperatura colore voluta.

Disturbi orizzontali o verticali sullo schermo

Usare la modalità di spegnimento di Windows 7/8/10. Regolare FREQUENZA e FUOCO.
Premere per regolare automaticamente.

Specifiche

Specifiche generali

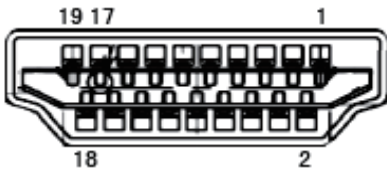
Pannello	Nome del modello	AG324UX		
	Sistema	Display LCD TFT a colori		
	Dimensioni visibili dell'immagine	80,0 cm diagonale		
	Dimensioni pixel	0,181mm (O) x 0,181mm (V)		
	Colori dello schermo	1,07B di colori		
Altro	Portata scansione orizzontale	30k~255kHz		
	Dimensioni scansione orizzontale (massime)	697,3056 mm		
	Portata scansione verticale	48~144Hz		
	Dimensioni scansione verticale (massime)	392,2344 mm		
	Risoluzione ottimale predefinita	3840x2160@60Hz		
	Max resolution	3840x2160@144Hz		
	Plug & Play	VESA DDC2B/CI		
	Alimentazione	20,0Vdc, 14,0A		
	Consumo energetico	Tipico (luminosità e contrasto predefiniti)	57W	
		Max. (luminosità = 100, contrasto =100)	≤240W	
Modalità standby		≤0,5W		
Modalità Off		≤0,3W(DC Switch Off)		
Caratteristiche fisiche	USB C Power Delivery	USB PD version 3.0 up to 90W (5V/3A, 7V/3A, 9V/3A, 10V/3A, 12V/3A, 15V/3A, 20V/4.5A)		
	Tipo di connettore	HDMI/ DP/ USB C/ USB / Uscita cuffie/ Ingresso microfono		
	Tipo di cavo segnale	Staccabile		
Ambiente	Temperatura	Operativa	0°~ 40°	
		Non operativa	-25°~ 55°	
	Umidità	Operativa	Da 10% a 85% (senza condensa)	
		Non operativa	Da 5% a 93% (senza condensa)	
	Altitudine	Operativa	0~ 5000 m (0~ 16404 ft)	
		Non operativa	0~ 12192 m (0~ 40000 ft)	



Modalità di visualizzazione preimpostate

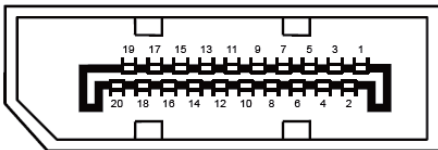
STANDARD	RISOLUZIONE	FREQUENZA ORIZZONTALE (kHz)	FREQUENZA VERTICALE (Hz)
VGA	640x480@60Hz	31.469	59.94
VGA	640x480@67Hz	35	66.667
VGA	640x480@72Hz	37.861	72.809
VGA	640x480@75Hz	37.5	75
VGA	640x480@100Hz	51.08	99.769
VGA	640x480@120Hz	61.91	119.518
DOS MODE	720x400@70Hz	31.469	70.087
DOS MODE	720x480@60Hz	29.855	59.710
SD	720x576@50Hz	31.25	50
SVGA	800x600@56Hz	35.156	56.25
SVGA	800x600@60Hz	37.879	60.317
SVGA	800x600@72Hz	48.077	72.188
SVGA	800x600@75Hz	46.875	75
SVGA	800x600@100Hz	63.684	99.662
SVGA	800x600@120Hz	76.302	119.97
SVGA	832x624@75Hz	49.725	74.551
XGA	1024x768@60Hz	48.363	60.004
XGA	1024x768@70Hz	56.476	70.069
XGA	1024x768@75Hz	60.023	75.029
XGA	1024x768@100Hz	81.577	99.972
XGA	1024x768@120Hz	97.551	119.989
SXGA	1280x1024@60Hz	63.981	60.02
SXGA	1280x1024@75Hz	79.975	75.025
Full HD	1920x1080@60Hz	67.5	60
UHD	3840x2160@60Hz	135	60
UHD	3840x2160@120Hz	266.653	120
UHD	3840x2160@144Hz	319.944	143.989

Assegnazione dei pin



Cavo segnale schermo a colori a 19 pin

N. pin	Denominazione del segnale	N. pin	Denominazione del segnale	N. pin	Denominazione del segnale
1.	TMDS Data 2 +	9.	TMDS Data 0-	17.	DDC/CEC Ground
2.	TMDS Data 2 Shield	10.	TMDS Clock +	18.	+5V Power
3.	TMDS Data 2-	11.	TMDS Clock Shield	19.	Rilevamento Hot Plug
4.	TMDS Data 1 +	12.	TMDS Clock-		
5.	TMDS Data 1Shield	13.	CEC		
6.	TMDS Data 1-	14.	Riservato (N.C. sul dispositivo)		
7.	TMDS Data 0 +	15.	SCL		
8.	TMDS Data 0 Shield	16.	SDA		



Cavo segnale schermo a colori a 20 pin

N. pin	Denominazione del segnale	N. pin	Denominazione del segnale
1	ML_Lane 3 (n)	11	GND
2	GND	12	ML_Lane 0 (p)
3	ML_Lane 3 (p)	13	CONFIG1
4	ML_Lane 2 (n)	14	CONFIG2
5	GND	15	AUX_CH (p)
6	ML_Lane 2 (p)	16	GND
7	ML_Lane 1 (n)	17	AUX_CH (n)
8	GND	18	Rilevamento Hot Plug
9	ML_Lane 1 (p)	19	Return DP_PWR
10	ML_Lane 0 (n)	20	DP_PWR

Plug and Play

Funzione Plug & Play DDC2B

Questo monitor è dotato di capacità VESA DDC2B in conformità allo STANDARD VESA DDC. Permette al monitor di informare il sistema host della sua identità e, in base al livello DDC usato, di comunicare informazioni aggiuntive sulle sue capacità di visualizzazione.

DDC2B è un canale bidirezionale di dati basato sul protocollo I2C. L'host può richiedere informazioni EDID tramite il canale DDC2B.



Per i brevetti DTS fare riferimento al sito <http://patents.dts.com>. Prodotto sotto licenza della DTS Licensing Limited. DTS, il Simbolo e DTS ed il Simbolo insieme, sono marchi registrati; DTS Sound è un marchio della DTS, Inc. © DTS, Inc. Tutti i diritti riservati.