



# Questo manuale d'istruzione è fornito da trovaprezzi.it. Scopri tutte le offerte per **Beghelli** **Salvalavita Phone SLV15** o cerca il tuo prodotto tra le **migliori offerte di Cellulari e Smartphone**

## IMPOSTAZIONE NOTIFICHE LED

Sul coperchio del telefono sono presenti i LED che indicano SMS o chiamata ricevuta e LED di carica.

Per **disabilitare** le **notifiche LED di SMS e chiamate ricevute** procedere come segue:

Impostazioni ► Telefono ► Spie Luminose

## BLOCCO CHIAMATE INDESIDERATE

Attivando questa funzione il telefono blocca tutte le telefonate e gli SMS in arrivo da numeri che non sono presenti nella rubrica, per evitare le telefonate indesiderate.

N.B. ricordarsi che nessun numero potrà chiamare (anche parente, amico... se non inserito in rubrica).

Per attivare questa funzione procedere come segue:

Menù ► Impostazioni ► Telefono ► Blocco numeri non in rubrica ► Accesso

## FUNZIONE VEDI E CHIAMA

Questa funzione consente di associare una fotografia ad un numero telefonico. Molto utile per rendere la rubrica ancora più semplice per le persone anziane.

Per accedere alla funzione "Vedi e chiama" premere 2 volte il tasto argentato.

N.B.: funzione utilizzabile solo con scheda di memoria TF (max 16GB) non inclusa.

## VOCE SU DIGITAZIONE NUMERI

Attivando questa funzione, ogni qual volta si utilizza la tastiera per comporre un numero, il telefono pronuncerà il numero premuto.

Per attivare questa funzione bisogna personalizzare i profili (vedere capitolo IMPOSTAZIONE PROFILI) alla voce "Tasti" e attivare "Voce su digitazione numeri".

N.B.: Funziona con i profili Alto, Normale e Basso, non è attivabile con il profilo Vibrazione.

## GESTIONE SIM CARD

In caso di utilizzo di SIM CARD ricaricabile ricordarsi di verificare periodicamente che il credito residuo sia sufficiente per effettuare chiamate e/o invio di SMS.

## IMPOSTAZIONI DI FABBRICA

Per riportare il telefono alle impostazioni di fabbrica:

Menù ► Impostazioni ► Ripristina impostazioni

La password da inserire è 0000.

## CENTRO SALVALAVITA BEGHELLI



Il telefono può essere collegato al centro Salvalavita Beghelli, operativo 24 ore su 24 per 365 giorni l'anno.

Il centro Salvalavita Beghelli, ricevuti gli allarmi, attiverà le procedure di emergenza concordate con il cliente.

Per l'attivazione del servizio visitare il sito [www.beghelli.it/salvalavita](http://www.beghelli.it/salvalavita) o contattare il Numero Verde 800 626626

## Caratteristiche tecniche cod. 9137N

- Dimensioni: 105x53x18mm
- Peso: 87g
- DUAL SIM: 1 Micro SIM, 1 Mini SIM (non incluse)
- Memoria esterna: scheda di memoria TF (max 16GB) non inclusa
- Display TFT 2.4"
- Fotocamera: 1.3MP
- Flash
- Formato Audio: MP3/WAV
- Tasto Salvalavita SOS
- Tasti chiamata rapida
- Vibrazione
- Torcia
- Batteria ricaricabile in dotazione al Litio: 1000mAh
- Bande di frequenza:
  - GSM 900 / DCS 1800MHZ;
  - GSM 850 / DCS 1900MHZ

## Caratteristiche tecniche radio

- Banda di frequenza: 2,4GHz-2,4835GHz
- Potenza RF: <100mW e.i.r.p.

## **Telefono compatibile con la normativa Ecodesign 2025 - Reg. (UE) 2023/1670:**

- Maggiore resistenza alle cadute accidentali
- Batteria a maggiore autonomia (80% della capacità dopo 500 cicli di ricarica)
- Resistente a polvere e spruzzi d'acqua
- Gestione ottimizzata della ricarica per aumentare la vita utile della batteria
- Pezzi di ricambio disponibili per 7 anni

## Avvertenze/Garanzia

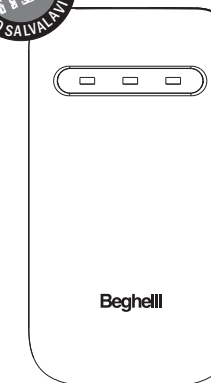
- Questo apparecchio dovrà essere destinato solo all'uso per il quale è stato costruito. Ogni altro uso è da considerarsi improprio e pericoloso.
- Prima di effettuare qualsiasi operazione di pulizia o di manutenzione, disinserire l'apparecchio dalla rete.
- Per eventuali riparazioni rivolgersi ad un centro di assistenza tecnica autorizzato e richiedere l'utilizzo di ricambi originali. Il mancato rispetto di quanto sopra può compromettere la sicurezza dell'apparecchio.
- Ai sensi della direttiva europea 2013/56 UE, le batterie esauste sono soggette a raccolta differenziata e non devono essere smaltite come rifiuto urbano. 
- Il dispositivo contiene una batteria al Litio potenzialmente pericolosa. La batteria può esplodere se usata in modo errato: non aprire o gettare nel fuoco. 
- Ai sensi della direttiva europea 2012/19 UE, l'apparecchio in disuso deve essere smaltito in modo conforme: non deve essere smaltito come rifiuto urbano indifferenziato ma deve essere consegnato presso le stazioni ecologiche o presso il rivenditore Beghelli. Per maggiori informazioni, rivolgersi all'ente di smaltimento locale o al rivenditore dell'apparecchio. 
- I prodotti Beghelli sono tutelati dalle leggi sulla proprietà intellettuale.

Beghelli S.p.A. dichiara che il dispositivo radio cod. 9137N è conforme alla direttiva 2014/53/UE.

Il testo completo della Dichiarazione di Conformità UE del dispositivo è disponibile al seguente indirizzo internet: [www.beghelli.it](http://www.beghelli.it) > area tecnica > download ([www.beghelli.it/it/area-tecnica/strumenti/download](http://www.beghelli.it/it/area-tecnica/strumenti/download))

Il suddetto dispositivo può essere utilizzato in tutta la comunità europea in regime di "libero uso".

## **Telefono SLV15N** (cod. 9137N)



Manuale d'uso

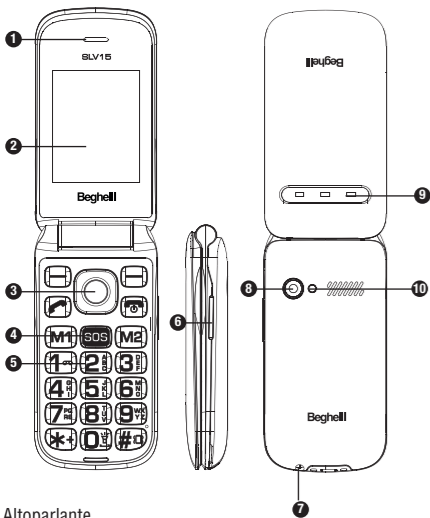


[www.beghelli.it](http://www.beghelli.it)

BEGHELLI S.p.A. - Via Mozzeghine 13/15 - loc. Monteveglio  
40053 Valsamoggia (BO) ITALY  
Tel. +39 051 9660411 - Fax +39 051 9660444  
N. Verde 800 626626

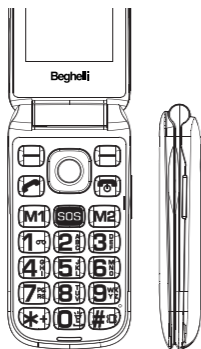
334.902.716 A

## DESCRIZIONE DEL TELEFONO



- 1 Altoparlante
- 2 Display LCD
- 3 Tasto multifunzione
- 4 Tasto Salvalavita SOS
- 5 Tastiera
- 6 Tasto volume +/-
- 7 Ingresso per cuffie o auricolari e presa per cavo di ricarica
- 8 Fotocamera (per l'uso della fotocamera è necessario inserire una scheda di memoria TF non inclusa)
- 9 Indicatori LED: SMS ricevuto; telefonata ricevuta; telefono in carica
- 10 Torcia / Flash

## DESCRIZIONE DEI TASTI



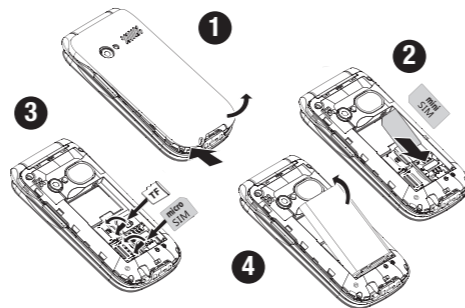
TASTO	FUNZIONE
Cornetta rossa	- Pressione breve per chiudere una chiamata - Pressione prolungata per accendere/ spegnere il telefono
Cornetta verde	Per rispondere ad una chiamata
M1 M2	Per chiamata rapida a 2 numeri impostati
Anello argentato	Per confermare un comando
Tasto multifunzione	Per muoversi all'interno del menu
	Pressione prolungata per accendere/ spegnere la torcia
	Pressione prolungata per passare dal profilo utilizzato (Normale, Alto, Basso) al profilo Vibrazione e viceversa
Laterale	Per aumentare o diminuire il volume (atti- vabile da menu)
SOS	Pressione prolungata per inviare chiamate e SMS ai numeri precedentemente inseriti

## PREPARAZIONE DEL TELEFONO

- 1- Togliere il coperchio facendo leva nell'asola indicata dalla freccia nel disegno 1
- 2/3- Inserire la SIM CARD (mini o micro SIM) in uno dei due slot disponibili (verso di inserimento come in figura)
- 3- **Opzionale:** per salvare foto e video inserire una scheda di memoria TF (max 16Gb non inclusa)
- N.B.** Per sbloccare il vano della micro SIM e della scheda di memoria micro SD scorrere la slitta di metallo verso l'esterno e poi sollevarla (vedere figura 3).
- 4- Inserire la batteria
- 5- Richiudere il coperchio
- 6- Caricare il telefono tramite un caricatore (cavo da USB-A a USB-C incluso nella confezione). Il LED acceso sul coperchio indica che il telefono è in carica; si spegne a fine carica.

*Per ragioni ambientali, la confezione non include il caricabatteria. Questo dispositivo può essere alimentato con la maggior parte degli adattatori di alimentazione USB e un cavo con connettore USB Tipo-C.*

- 7- Accendere il telefono tenendo premuto in modo prolungato il tasto con la cornetta rossa.



## IMPOSTAZIONE DATA E ORA

Alla prima accensione impostare data e ora come segue:  
Menù ► Impostazioni ► Telefono ► Orario e data ► Imposta Orario/data

In alcuni casi, legati all'operatore e al tipo di SIM card utilizzata, il telefono è in grado aggiornare automaticamente data e ora tramite la rete GSM.

## IMPOSTAZIONE SOS

Per inserire i numeri di emergenza, da chiamare alla pressione prolungata del tasto Salvalavita (SOS), procedere come segue:

Menù ► Impostazioni ► SOS ► Numeri SOS

Per utilizzare tutte le funzioni del telefono mettere il +39 davanti ai numeri di telefono utilizzati per le emergenze. Si possono inserire 10 numeri di telefono che verranno utilizzati per le chiamate e gli SMS di SOS.

Il messaggio dell'SMS è preimpostato: "Richiesta di soccorso SOS".

## FUNZIONAMENTO SOS

Alla pressione prolungata (circa 2 secondi) del tasto Salvalavita (SOS), il telefono invierà un SMS a tutti i numeri SOS inseriti e inizierà a chiamarli uno a uno in modalità vivavoce finché non otterrà una risposta.

Se il numero a cui è stato inviato l'allarme corrisponde ad una linea fissa questo numero riceverà solo la chiamata voce.

Per i 30 minuti successivi alla richiesta di soccorso il telefono risponderà automaticamente in modalità vivavoce a tutte le chiamate in entrata dopo circa 30 secondi di squillo.



**ATTENZIONE:** nei numeri SOS inseriti è importante disattivare la segreteria telefonica in tutte le sue opzioni (telefono spento, non raggiungibile, occupato...).

Il telefono, infatti, non distingue la risposta della segreteria dalla risposta dell'utente; considera l'allarme servito e interrompe il ciclo di chiamate.

## SUONO PRE-ALLARME

Il suono di pre-allarme che precede l'invio delle chiamate di soccorso può essere escluso, l'invio degli SMS e delle chiamate di soccorso avverrà in maniera silenziosa:

Menù ► Impostazioni ► SOS ► Suono pre-allarme ► Spento

## IMPOSTAZIONE CHIAMATA RAPIDA (M1, M2, TASTI 2-9)

I tasti di chiamata rapida possono essere associati a numeri presenti in rubrica procedendo come segue:

Menù ► Impostazioni ► Chiamata Rapida

## IMPOSTAZIONE PROFILI

Il cellulare è dotato di 4 profili di suoneria che si possono selezionare e personalizzare selezionando:

Menù ► Impostazioni ► Profili

o, in alternativa, premendo a destra il tasto multifunzione.

### Alto (impostazione di fabbrica)

Avviso di chiamata e di SMS in arrivo: suoneria + vibrazione  
Volume della suoneria: molto alto (volume massimo)

Volume della voce durante la chiamata: alto

### Normale

Avviso di chiamata e di SMS in arrivo: suoneria + vibrazione  
Volume della suoneria: medio

Volume della voce durante la chiamata: alto

### Basso

Avviso di chiamata e di SMS in arrivo: suoneria + vibrazione  
Volume della suoneria: basso

Volume della voce durante la chiamata: alto

### Vibrazione

Avviso di chiamata e di SMS in arrivo: vibrazione

Volume della voce durante la chiamata: alto

## IMPOSTAZIONE TASTO LATERALE VOLUME

Il tasto laterale per la gestione del volume dell'altoparlante durante le chiamate è impostato al massimo e disattivato per evitare che venga premuto inavvertitamente maneggiando il telefono.

Per renderlo attivo procedere come segue:

Menù ► Impostazioni ► Tasto Laterale Volume