



Questo manuale d'istruzione è fornito da trovaprezzi.it. Scopri tutte le offerte per [Bimar VC76](#) o cerca il tuo prodotto tra le [migliori offerte di Trattamento Aria](#)



Questo manuale d'istruzione è fornito da trovaprezzi.it. Scopri tutte le offerte per [Bimar VC76](#) o cerca il tuo prodotto tra le [migliori offerte di Trattamento Aria](#)

LIBRETTO ISTRUZIONI INSTRUCTION BOOKLET NOTICE D'INSTRUCTIONS BEDIENUNGSANLEITUNG FOLLETO DE INSTRUCCIONES

VENTILATORE A COLONNA
TOWER FAN
VENTILATEUR SUR PIED
STANDVENTILATOR
VENTILADOR DE COLUMNA

type VC76 (mod. YH-32TA)





Questo simbolo vi invita a leggere attentamente queste istruzioni prima dell'uso dell'apparecchio, ed eventualmente informare terzi, se necessario. Conservare il libretto per ulteriori consultazioni e per l'intera durata di vita dell'apparecchio. Se nella lettura di queste istruzioni d'uso alcune parti risultassero difficili nella comprensione o se sorgessero dubbi, prima di utilizzare il prodotto contattare l'azienda all'indirizzo scritto in ultima pagina.



Questo simbolo indica la classe II isolamento elettrico, per cui la spina del cordone è priva del polo per la messa a terra.



Avvertenze, installazione, uso, pulizia e manutenzione dell'apparecchio potrebbero subire lievi aggiornamenti rispetto al presente manuale; per maggiori dettagli si consiglia di collegarsi al sito www.bimaritaly.it, per consultare il manuale aggiornato on-line.

AVVERTENZE GENERALI

- Questo apparecchio è destinato solo all'impiego domestico, per la ventilazione di ambienti interni: non utilizzatelo per altro scopo.

Attenzione: il ventilatore può essere utilizzato esclusivamente completo della base di supporto (guscio anteriore e posteriore).

- Ogni altro uso è da considerarsi improprio e pericoloso. Il costruttore non potrà essere ritenuto responsabile di eventuali danni derivanti da uso improprio, erraneo e irresponsabile e/o da riparazioni effettuate da personale non qualificato.

Esempi di apparecchi per ambiente domestico sono apparecchi per tipiche funzioni domestiche, usati in ambito domestico, che possono essere utilizzati per tipiche funzioni domestiche anche da persone non esperte:

- in negozi, uffici e altri luoghi di lavoro similari;

- in aziende agricole o similari;
- da clienti di alberghi, motel e altri ambienti di tipo residenziale; - in ambienti del tipo bed and breakfast.

- Non infilare alcun utensile o le dita fra le maglie della griglia di protezione della ventola.
- Non utilizzare l'apparecchio con temperatura ambiente superiore a 40°C.
- L'apparecchio può essere utilizzato da bambini di età non inferiore a 8 anni e da persone con ridotte capacità fisiche, sensoriali o mentali, o prive di esperienza o della necessaria conoscenza, purchè sotto sorveglianza oppure dopo che le stesse abbiano ricevuto istruzioni relative all'uso sicuro dell'apparecchio e alla comprensione dei pericoli ad esso inerenti. I bambini non devono giocare con l'apparecchio. La pulizia e la manutenzione destinata ad essere effettuata dall'utilizzatore non deve essere effettuata da bambini senza sorveglianza.
- L'apparecchio deve essere mantenuto fuori dalla portata di bambini.
- Attenzione: quando si utilizzano apparecchi elettrici, occorre sempre rispettare le precauzioni di sicurezza di base per evitare i rischi di incendio, di scosse elettriche e di lesioni fisiche.
- Controllate che il ventilatore non venga in contatto con l'acqua o altri liquidi. Nel caso dovesse inavvertitamente bagnarsi o

immergersi in un liquido, per prima cosa disattivare la presa di corrente spegnendo l'interruttore del quadro elettrico, e solo dopo togliere la spina dalla presa di corrente. Asciugarlo con cura sia spina che la presa di corrente e solo dopo riattivare la corrente alla presa. Re-inserire la spina nella presa di corrente, e poi utilizzare l'apparecchio. In caso di dubbio, rivolgersi a personale professionalmente qualificato.

- Scollegare sempre l'apparecchio dalla presa di corrente prima di assemblare, smontare e prima di pulire l'apparecchio.
- Non usare l'apparecchio se non funziona correttamente o se sembra danneggiato; in caso di dubbio rivolgersi a personale professionalmente qualificato.
- Assicurarsi che la ventola funzioni correttamente: nel caso contrario spegnere l'apparecchio e farlo controllare da personale professionalmente qualificato.
- Non spostare l'apparecchio durante il funzionamento.
- Scollegare sempre l'apparecchio dalla presa di corrente prima di assemblare, smontare e prima di pulire l'apparecchio.
- Se l'apparecchio non è in funzione togliere la spina dalla presa di corrente.
- Non lasciare l'apparecchio esposto agli agenti atmosferici (sole, pioggia, ecc.).
- Non toccare l'apparecchio con mani o piedi bagnati.
- Non tirare il cavo per spostare l'apparecchio.

- Non tirare il cavo d'alimentazione o l'apparecchio stesso per disinserire la spina dalla presa di corrente.
- Se il cavo di alimentazione è danneggiato, esso deve essere sostituito dal costruttore o dal suo servizio assistenza tecnica o comunque da una persona con qualifica simile, in modo da prevenire ogni rischio.
- Questo apparecchio non è destinato a essere fatto funzionare per mezzo di un temporizzatore esterno o con un sistema di comando a distanza separato, per evitare il rischio di incendio nel caso l'apparecchio sia coperto o sia posizionato in modo non corretto.
- In caso di guasto o cattivo funzionamento spegnere l'apparecchio e farlo controllare da personale professionalmente qualificato; le riparazioni effettuate da personale non qualificato possono essere pericolose e fanno decadere la garanzia.

INSTALLAZIONE

- Dopo aver tolto l'imballaggio, assicurarsi dell'integrità dell'apparecchio; in caso di dubbio non utilizzarlo e rivolgersi a personale professionalmente qualificato. Gli elementi d'imballaggio (sacchetti di plastica, polistirolo espanso, chiodi, ecc.) non devono essere lasciati alla portata di mano di bambini in quanto potenziali fonti di pericolo, ma vanno smaltiti secondo le norme vigenti negli appositi contenitori per la raccolta differenziata.
- Prima di collegare l'apparecchio controllare che i valori di tensione riportati sulla targa dati corrispondano a quelli della rete elettrica. In caso di incompatibilità tra la presa e la spina dell'apparecchio, far sostituire la presa con altra di tipo adatto da personale professionalmente qualificato, il quale accerti che la sezione dei cavi della presa sia idonea alla potenza assorbita dall'apparecchio. In generale è sconsigliato l'uso di adattatori e/o prolunghie; se il loro uso si rendesse indispensabile, devono essere conformi alle vigenti norme di sicurezza e la loro portata di corrente (ampères) non deve essere inferiore a quella massima dell'apparecchio.
- La presa di corrente deve essere facilmente accessibile in modo da poter disinserire con facilità la spina in caso di emergenza.

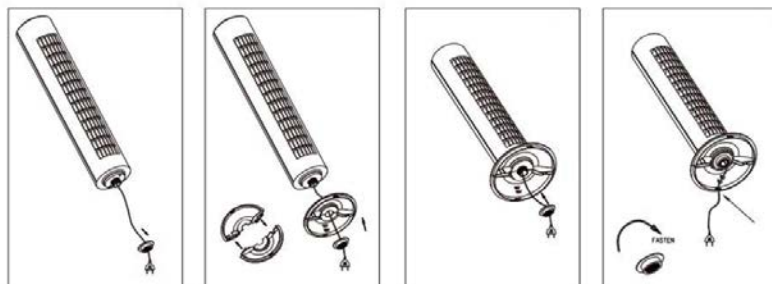
- Prima di ogni utilizzo verificare che l'apparecchio sia in buono stato, che il cordone elettrico non sia danneggiato: in caso di dubbio rivolgersi a personale professionalmente qualificato.
- Posizionare l'apparecchio lontano da:
 - fonti di calore (ad es. fiamme libere, fornello gas, ecc.)
 - contenitori di liquidi (ad esempio, lavelli ecc.) per evitare schizzi d'acqua o che vi possa cadere (distanza minima 2 metri)
 - tessuti (tende, ecc.) o materiali volatili che possano ostruire la griglia di aspirazione; verificare che anche la parte anteriore sia sgombra da materiali volatili (polvere, ecc.).
- Questo apparecchio NON è idoneo per impiego in ambienti con atmosfere esplosive (con presenza di sostanze infiammabili sotto forma di gas, vapore, nebbia o polvere, in condizioni atmosferiche in cui, dopo l'accensione, la combustione si propaga nell'aria).
- La superficie di appoggio deve essere stabile, non in pendenza (in quanto l'apparecchio potrebbe ribaltarsi) e liscia. Non posizionare il ventilatore su mensole. Non appendere l'apparecchio al muro.

ASSEMBLAGGIO

Attenzione: il ventilatore può essere utilizzato esclusivamente completo della base di supporto (guscio anteriore e posteriore).

Attenzione: prima di assemblare la base del ventilatore, assicurarsi che sia scollegato dalla presa di corrente.

Per l'assemblaggio si prenda come riferimento le figure.



1. Svitare la ghiera sul fondo del corpo in senso antiorario, nel caso che la ghiera sia avvitata.
2. Accoppiare il guscio posteriore a quello anteriore e posizionarlo sul corpo. Inserire il cordone elettrico attraverso il foro centrale, verificare che non subisca strozzature, assicurare il fissaggio della base ruotando in senso orario l'apposita ghiera.
3. Inserire attraverso la guida sul guscio il cordone elettrico.

USO

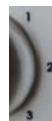
Prima di ogni utilizzo verificare che l'apparecchio sia in buono stato, che il cordone elettrico non sia danneggiato: se il cavo di alimentazione è danneggiato, esso deve essere sostituito dal costruttore o dal suo servizio assistenza tecnica o comunque da una persona con qualifica simile, in modo da prevenire ogni rischio. Il Vostro apparecchio è dotato dei seguenti elementi di regolazione, cui si agisce ruotando le manopole poste sul pannello comandi. Inserire la spina nella presa di corrente.

Timer: questo apparecchio è dotato di un timer che ne consente lo spegnimento automatico una volta trascorso il tempo impostato; per impostare il tempo di funzionamento, ruotare la manopola timer in senso orario nella posizione corrispondente al tempo di funzionamento desiderato (0-120 min.); per far funzionare l'apparecchio in maniera continua ed escludere quindi l'utilizzo del timer, ruotare la manopola in senso antiorario nella posizione "ON".

Ventilazione

Una volta impostato il timer:

- per accendere l'apparecchio, ruotare la manopola del selettore (B) nella posizione corrispondente alle velocità desiderate "1-2-3" pos. (si prenda come riferimento la figura a lato). **0** = Spento **1** = Velocità minima **2** = Velocità media **3** = Velocità massima
- Per attivare oscillazione (destra-sinistra), ruotare la manopola del selettore in senso orario nella posizione corrispondente alle velocità desiderate "1-2-3", pos. (si prenda come riferimento la figura a lato).



Per spegnere l'apparecchio ruotare la manopola selettore in posizione "0" e la manopola timer in posizione "OFF", e successivamente togliere la spina dalla presa di corrente.

Per lunghi periodi di inattività, togliere la spina dalla presa di corrente.

PULIZIA E MANUTENZIONE

Attenzione: prima di eseguire le normali operazioni di pulizia, togliere la spina dalla presa di corrente.

- Per la pulizia utilizzare un panno morbido, leggermente inumidito; non utilizzare prodotti abrasivi o corrosivi.
- Non immergere nessuna parte del ventilatore in acqua o altro liquido: nel caso dovesse succedere non immergere la mano nel liquido ma per prima cosa togliere la spina dalla presa di corrente. Asciugare con cura l'apparecchio e verificare che tutte le parti elettriche siano asciutte: in caso di dubbio rivolgersi a personale professionalmente qualificato.
- E' indispensabile mantenere i fori di aerazione del motore liberi da polvere e lanugine.
- Per periodi lunghi di inutilizzo, è necessario stivare il ventilatore al riparo da polvere e umidità; consigliamo di utilizzare l'imballo originale.

- Se si decide di non utilizzare più l'apparecchio, si raccomanda di renderlo inoperante tagliando il cavo di alimentazione (prima assicurarsi d'aver tolto la spina dalla presa di corrente), e di rendere innocue quelle parti che sono pericolose qualora utilizzate per gioco dai bambini.

SMALTIMENTO

Ai sensi della direttiva 2012/19/UE sui rifiuti di apparecchiature elettriche ed elettroniche (RAEE) il simbolo del cassonetto barrato riportato sull'apparecchiatura o sulla sua confezione indica che il prodotto alla fine della propria vita utile deve essere raccolto separatamente dagli altri rifiuti. L'utente dovrà, pertanto, conferire l'apparecchiatura giunta a fine vita agli idonei centri di raccolta differenziata dei rifiuti elettrici ed elettronici. In alternativa alla gestione autonoma è possibile consegnare l'apparecchiatura che si desidera smaltire al rivenditore, al momento dell'acquisto di una nuova apparecchiatura di tipo equivalente. Presso i rivenditori di prodotti elettronici con superficie di vendita di almeno 400 m² è inoltre possibile consegnare gratuitamente senza obbligo di acquisto, i prodotti elettronici da smaltire con dimensioni inferiori a 25 cm. L'adeguata raccolta differenziata per l'avvio successivo dell'apparecchiatura

Dismessa al riciclaggio, al trattamento e allo smaltimento compatibile con il rispetto dell'ambiente contribuisce ad evitare possibili effetti negativi sull'ambiente e sulla salute e favorisce il reimpiego e/o riciclo dei materiali di cui è composta l'apparecchiatura, condizioni di massima sicurezza per l'ambiente.





Please read these instructions carefully before using the appliance, and instruct other persons using it, too, when necessary. Keep booklet Handy for further use.

If when reading this instructions manual certain parts should remain difficult to understand, or if there is any confusion, contact the company indicated on the last page before using the product.



This symbol show: the appliance is class II equipment, for which the power cord plug is without of the pole to the ground.



This symbol highlights instructions and precautions for safe use. Warnings and appliance installation, use, cleaning and maintenance procedures may be updated slightly from those described in this manual; for further details, please consult the updated on-line manual at www.bimaritaly.it.

GENERAL NOTICES

- This device is intended for home use only, to ventilate rooms, and in the manner described in this manual: do not use it for any other purpose. **Attention:** the fan can only be used if complete with the support base (front and rear shell).
- Any other use is to be considered inappropriate and therefore dangerous. The manufacturer cannot be held responsible for eventual damage caused by inappropriate, improper or irresponsible use and/or for repairs made to the product by unauthorised personnel.

This appliance is intended to be used in household and similar applications such as:

- staff kitchen in shops, offices and other working environments;
- farm houses

- by clients in hotels, motels and other residential type environments
- bed and breakfast type environments
- Do not insert any tool, or your fingers, into the grille protecting the blades.
- This appliance can be used by children aged from 8 years and above and persons with reduced physical, sensory or mental capabilities or lack of experience and knowledge if they have been given supervision or instruction concerning use of the appliance in a safe way and if they understand the hazards involved. Children shall not play with the appliance. Cleaning and user maintenance shall not be made by children without supervision.
- The appliance must be kept out of children's reach.
- Attention: when using electric appliances, the basic safety precautions must always be observed to avoid risks of fire, electric shocks and physical injury.
- Always unplug the appliance before you assemble, disassemble or clean the appliance.
- Do not use the appliance if it is not operating correctly or seems damaged; if in doubt, contact professionally qualified personnel.
- Make sure that the appliance is working correctly: if not, turn the appliance off and have it checked by professionally qualified personnel.
- Check that the fan does not come into contact with water or other liquids. If it is accidentally wet or immersed in a liquid, first

disconnect the power supply by turning off the control panel switch, and only then remove the plug from the power socket. Dry both the plug and the power socket carefully before reactivating the power socket. Reconnect the plug to the power socket and then use the appliance. If in doubt, call in qualified staff.

- Do not move the appliance when it is operating.
- Unplug the appliance when not in use.
- Do not leave the device exposed to the weather (sun, rain, etc.).
- Do not touch the appliance with wet hands or feet.
- Do not pull on the cord to move the appliance.
- Do not pull on the cord to disconnect the plug from the socket.
- If the supply cord is damaged, it must be replaced by the manufacturer, its service agent or similarly qualified persons in order to avoid a hazard.
- Do not use the appliance with a timer or a programmer or with a system that can switch on the appliance automatically, to avoid risk of fire, since a fire risk exists if the appliance is covered or positioned incorrectly.
- If the appliance breaks down or there is a malfunction, switch off the appliance and have it checked by qualified personnel; repairs carried out by unauthorised personnel may be dangerous and invalidate the guarantee.

INSTALLATION

- After removing the packing materials, check the integrity of the appliance; if you are unsure, do not use it and ask for qualified professional help. The packing materials

(plastic bags, polystyrene foam, nails, etc.) must be kept out the reach of children because they are potential sources of danger.

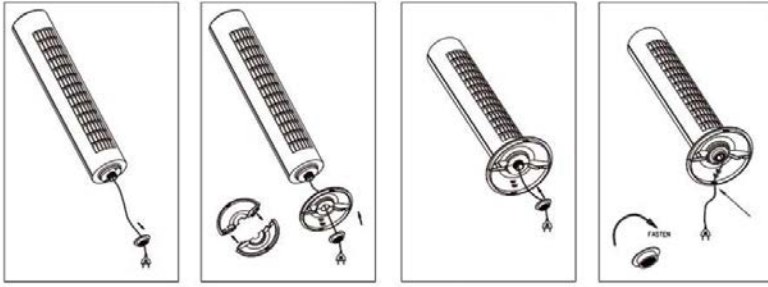
- Before connecting the appliance, check that the voltage values shown on the data plate correspond to those of the electricity supply network. In the event of incompatibility between the electric outlet and the plug of the appliance, have the outlet replaced with another more suitable type by professionally qualified personnel, who will make sure that the section of the wires of the outlet is appropriate for the absorbed power of the heater. In general, the use of adapters or extension cords is not recommended; if their use is indispensable, they must conform to existing safety standards and their current capacity (amperes) must not be less than the maximum of the appliance.
- The power socket must be easy to reach so the plug can be removed quickly in case of emergency.
- Before each use, check that the equipment is in good condition, and that the power cable is not damaged: if in doubt consult a qualified professional.
- Place the appliance far from
 - Heat sources (e.g.flames, gas stoves etc.)
 - container of liquids (e.g.sinks etc) to avoid any spray or the appliance falling into it (minimum distance of 2 meters)
 - fabrics (curtains, etc.) or unstable materials that could obstruct the air intake grille; make sure that the front is free of unstable materials (dust, etc.).
- The surface on which the appliance is placed must be stable, level (otherwise the unit may fall over) and smooth. Do not place the fan on shelves. Do not hang the unit on the wall.
- This appliance is not intended to be operated by means of an external timer or a separate remote control system, to avoid the risk of fire in case the device is covered or is positioned incorrectly.
- Do not place the wall fan into the room to avoid the back-flow of gases from the open flue of gas or other fuel-burning appliances (for duct and partition fans).
- This device is NOT suitable to use it in an explosive environment (in the presence of flammable substances such as gas, vapor, mist or dust, in atmospheric conditions when, after ignition, the combustion is spread in the air).
- Do not connect to thermal control systems or a programmer or timer or other device that can automatically turn on the unit, thus avoiding the risk of damage to people, animals or property.

ASSEMBLY

Attention: the fan can only be used if complete with the support base (front and rear shell).

Attention: always unplug the appliance before you assemble.

To assemble it, refer to figures.



1. Unscrew the ring nut on counterclockwise bottom of the body, if the nut is screwed.
2. Couple the rear shell to the front. Plug the power cord through the hole, secure the set by turning clockwise the ring nut.
3. Plug the power cord through the guidance of the shell.

USE

Before each use, verify that the unit is in good condition, the electric cord is not damaged, if the power cord is damaged, it must be replaced by the manufacturer or a competent qualified electrician or a person with similar qualifications, in order to avoid any risk.

Your appliance is equipped with the following regulation elements, controlled by turn the knobs on the keyboard located on the rear of the control panel.

Plug it in.

Timer: This appliance has a timer for automatic switching off at the end of the time set; to set the time turn the timer knob clockwise to the position corresponding to the desired operating time (0-120 min.); in order to operate the appliance in a continuous manner, and to therefore exclude use of the timer, turn the knob anticlockwise to the “ON” position.

Ventilation

After setting the timer:

- To switch the appliance on, turn the selector knob to the position corresponding to the desired power setting “1-2-3” (see a ref. picture on the side)

0 = Off 1 = Speed minimum 2 = Speed medium 3 = Speed maximum

- To activate oscillation (right-left) turn the knob clockwise to the position corresponding to the desired power setting “1-2-3” (see a ref. picture on the side).



To switch off the appliance, turn the selector knob to the “0” position or turn the timer knob to the “OFF” position, and then remove the plug from the socket.

When not in use for long periods, the plug must always be removed from the socket.

CLEANING AND MAINTENANCE

Attention: before normal cleaning, remove the plug from the socket.

- Clean the body with soft, slightly damp, cloth; do not use abrasive or corrosive products.
- Do not immerse any part of the fan in water or other liquid: if this should happen, do not put your hand in the liquid, but first remove the plug from the socket. Carefully dry the appliance and make sure that all the electrical parts are dry: in the case of doubt, ask for professionally qualified help.
- It is essential that the motor's air holes be kept from dust and lint.
- If the fan will not be used for long periods, it must be protected from dust and humidity; we recommend storing it in its original packaging.
- Should you decide not to use the appliance any more, we recommend making it inoperative by cutting the power cord (after making sure you have disconnected the plug from the socket) and make dangerous parts harmless if children are allowed to play with them.

DISPOSAL

Pursuant to Directive 2012/19/EU on waste electrical and electronic equipment (WEEE), the crossed bin symbol on the appliance or its packaging indicates that the appliance must be disposed of separately from other waste at the end of its useful life. The user must therefore take the appliance to an appropriate recycling centre for electrical and electronic equipment. Alternatively, instead of handling the disposal, the user can hand over the appliance to the retailer when a new, equivalent one is purchased. The user can hand over electronic products measuring less than 25 cm to retailers of electronic products having a sales area of at least 400 m² free of charge and with no obligation to buy. Appropriate separate collection for the subsequent procedure for the decommissioned appliance for recycling, which includes treatment and environmentally friendly disposal helps prevent adverse effects on the environment and health and promotes reusing and/or recycling materials that the appliance consists of.





Nous vous prions de lire attentivement ces instructions avant d'utiliser l'appareil et de les divulguer à toutes les personnes qui pourraient en avoir besoin. Gardez-lez a portée de main. Si à la lecture de ce manuel d'instruction certaines parties étaient difficile à comprendre ou si vous aviez des doutes, veuillez contacter la société à l'adresse indiquée avant d'utiliser le produit.



Ce symbole indique que l'appareil est de la classe II, pour qui le cordon d'alimentation est dépourvue de pôle à la terre.



Ce symbole met en évidence le mode d'emploi et les instructions pour une utilisation en toute sécurité. Les sections Précautions d'utilisation, Installation, Utilisation, Nettoyage et entretien de l'appareil peuvent subir de légères modifications par rapport à la présente notice; pour des informations complémentaires, nous vous conseillons de vous connecter au site www.bimaritaly.it, pour consulter les mises à jour des instructions en ligne.

AVERTISSEMENTS GÉNÉRAUX

- Cet appareil est exclusivement destiné à l'emploi domestique pour la ventilation des espaces intérieurs : ne l'utilisez pour aucune autre fin.
Attention: le ventilateur ne peut être utilisé que s'il est entièrement et correctement assemblé, avec sa base (Habillage avant et Habillage arrière).
- Tout autre usage est considéré comme inopportun et donc dangereux. Le constructeur décline toute responsabilité pour les détériorations dues à une utilisation inappropriée, incorrecte ou non conforme au mode d'emploi et/ou pour des réparations effectuées par du personnel non qualifié.
- Cet appareil est destiné à être utilisé dans des applications domestiques et analogues telles que:
 - les coins cuisines réservés au personnel des magasins, bureaux et autres environnements professionnels;
 - les fermes;

- l'utilisation par les clients des hôtels, motels et autres environnements à caractère résidentiel;
- les environnements de type chambres d'hôtes.
- N'introduisez aucun outil ni vos doigts entre les mailles de la grille de protection de l'hélice.
- N'utilisez pas l'appareil à une température ambiante supérieure à 40°C.
- Ce produit ne peut être utilisé par des enfants de moins de 8 ans et des personnes possédant des capacités physiques, sensorielles ou mentales réduites ou sans expérience ni connaissances suffisantes, à moins qu'elles ne se trouvent sous la surveillance de quelqu'un ou qu'elles aient reçu les instructions nécessaires relatives à l'utilisation en toute sécurité de l'appareil et à leur compréhension. Les enfants ne doivent en aucun cas jouer avec l'appareil. Le nettoyage et l'entretien à la charge de l'utilisateur ne doivent pas être effectués par des enfants sans surveillance.
- Tenir hors de la portée des enfants.
- Attention : lors de l'emploi d'appareils électriques, les consignes de sécurité de base doivent toujours être respectées afin d'éviter tout risque d'incendie, d'électrocution ou de blessure.
- Débranchez toujours l'appareil de la prise de courant avant d'assembler, de démonter ou de nettoyer l'appareil.
- N'utilisez pas l'appareil s'il ne fonctionne pas correctement ou s'il semble endommagé; en cas de doute, adressez-vous à un technicien spécialisé.

- Assurez-vous que l'hélice fonctionne correctement: dans le cas contraire, éteignez l'appareil et faites-le contrôler par un technicien spécialisé.
- Ne déplacez pas l'appareil durant le fonctionnement.
- Débranchez toujours l'appareil de la prise de courant avant d'assembler, de démonter ou de nettoyer l'appareil.
- Retirez toujours la fiche de la prise de courant lorsque l'appareil ne fonctionne pas.
- N'exposez pas l'appareil aux agents atmosphériques (soleil, pluie, etc.).
- Contrôlez que le appareil soufflant n'est pas en contact avec l'eau ou tout autre liquide. Si, par mégarde, l'appareil se mouille ou tombe dans un liquide, désactivez en premier lieu la prise de courant en éteignant l'interrupteur du tableau électrique, puis retirez la fiche de la prise de courant. Essuyez avec soin aussi bien la fiche que la prise de courant, puis rallumez le courant. Enfoncez de nouveau la fiche dans la prise de courant, puis utilisez l'appareil. En cas de doute, adressez-vous à un professionnel qualifié.
- Ne touchez pas l'appareil avec les mains et les pieds mouillés.
- Ne tirez pas sur le câble pour déplacer l'appareil.
- Ne tirez pas sur le câble d'alimentation ou sur l'appareil pour débrancher la fiche de la prise de courant.

- Si le câble est endommagé, il doit être obligatoirement remplacé par le constructeur ou son service d'assistance technique, ou bien par une personne qualifiée, de façon à prévenir tout éventuel risque.

INSTALLATION

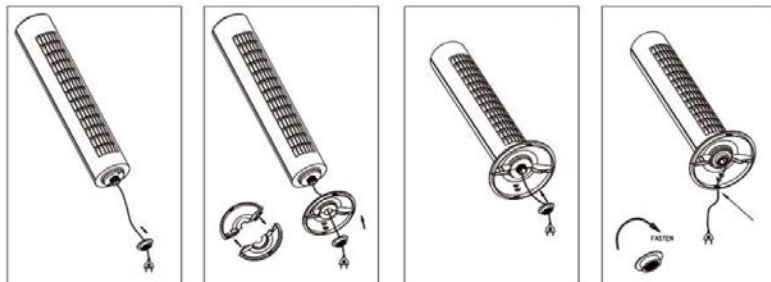
- Après avoir enlevé l'emballage, assurez-vous de l'intégrité de l'appareil ; en cas de doute, ne l'utilisez pas et adressez-vous à un personnel professionnellement qualifié. Ne laissez pas les éléments d'emballage (sachets en plastique, polystyrène expansé, clous, etc...) à la portée de main des enfants car ils constituent des sources de danger potentielles, mais éliminez-les conformément aux normes en vigueur dans les conteneurs spéciaux de tri sélectif.
- Avant de brancher l'appareil, vérifiez que la tension du réseau corresponde bien à celle indiquée sur la plaque signalétique de l'appareil. En cas d'incompatibilité entre la prise et la fiche de l'appareil, faites remplacer la prise avec une autre de type approprié par des techniciens professionnellement qualifiés qui devront s'assurer que la section des câbles de la prise corresponde à la puissance absorbée par l'appareil. En général, l'utilisation d'adaptateurs ou de rallonges est déconseillée ; cependant, s'il s'avère indispensable d'en utiliser, ils doivent être conformes aux normes de sécurité en vigueur et leur débit de courant (ampères) ne doit être inférieur au débit maximum de l'appareil.
- La prise de courant doit être facile d'accès afin de pouvoir débrancher facilement l'appareil en cas d'urgence.
- Avant chaque utilisation, vérifiez si l'appareil est en bon état, si le cordon électrique n'est pas endommagé : en cas de doute, il faut s'adresser au personnel professionnellement qualifié.
Eloignez l'appareil des :
 - sources de chaleur (par ex. flammes libres, gazinières, etc.)
 - conteneurs de liquides (par ex. éviers, etc.) pour éviter les éclaboussures d'eau et que celui-ci ne tombe à l'intérieur (distance de 2 mètres minimum)
 - tissus (rideaux, etc.) ou des matières volatiles susceptibles d'obstruer la grille d'aspiration ; vérifiez aussi que la partie avant ne soit pas obstruée de matières volatiles (poussières, etc.).
- La surface d'appui doit être stable, horizontale (car l'appareil pourrait basculer) et lisse. Ne placez pas l'appareil sur des étagères. N'accrochez pas l'appareil au mur.
- Cet appareil N'est PAS conçu pour fonctionner en milieu à atmosphères explosives (en présence de substances inflammables sous forme de gaz, vapeur, brouillard ou poussière, en conditions atmosphériques où, après l'allumage, la combustion se propage dans l'air).
- Ne branchez pas l'appareil à des systèmes de contrôle thermique , à un programmateur, une minuterie ou tout autre dispositif susceptible de mettre l'appareil en marche automatiquement, afin d'éviter tout risque envers les personnes, animaux et objets.

MONTAGE

Attention: le ventilateur ne peut être utilisé que s'il est entièrement et correctement assemblé, avec sa base (Habillage avant et Habillage arrière).

Attention: débranchez toujours l'appareil de la prise de courant avant assembler l'appareil.

Pour l'ensemble de la base est considéré comme la figure de référence.



1. Dévissez la bague sur le fond dans le sens antihoraire du corps, si le collier est vissé.
2. Couple la coque arrière vers l'avant. Branchez le cordon d'alimentation à travers la direction de la troue; fixer l'appareil en tournant dans le sens horaire la bague.
3. Branchez le cordon d'alimentation à travers la direction de la coque arrière.

UTILISATION

Avant chaque utilisation, vérifiez que l'appareil est en bon état, le cordon électrique n'est pas endommagé, si le cordon d'alimentation est endommagé, il doit être remplacé par le fabricant ou son agent de service ou par une personne des qualifications semblables, afin d'éviter tout risque.

Votre appareil est équipé des éléments de réglage suivants sur lesquels on intervient en appuyant sur le clavier situé sur le tableau de commande.

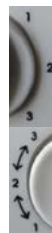
Introduire la fiche dans la prise de courant.

Minuterie: cet appareil est équipé d'une minuterie qui permet de l'éteindre automatiquement une fois que le temps fixé s'est écoulé. Pour régler le temps de fonctionnement, tourner le bouton de la minuterie dans le sens des aiguilles d'une montre dans la position correspondant au temps de fonctionnement souhaité (0-120 mn). Pour faire fonctionner l'appareil en continu et par conséquent exclure l'utilisation de la minuterie, tourner le bouton dans le sens contraire des aiguilles d'une montre sur la position "ON".

Ventilateur

Une fois que la minuterie est réglée :

- Pour allumer l'appareil, tourner la manette du sélecteur dans la position correspondant à la puissance souhaitée (1-2-3), pos. (se référer à la figure)
0 = Eteint 1 = Vitesse minimale 2 = Vitesse moyenne 3 = Vitesse maximale
- Pour activer l'oscillation (droite-gauche), tourner la manette dans le sens de celui des aiguilles d'une montre, puissance souhaitée (1-2-3), pos. (se référer à la figure)



Pour éteindre l'appareil, tourner le bouton sélecteur sur la position "0" ou bien tourner le bouton minuterie sur la position "OFF", puis ôter la fiche de la prise de courant.

En cas d'inutilisation prolongée, débrancher la fiche de la prise de courant.

NETTOYAGE ET ENTRETIEN

Attention: avant d'exécuter les opérations de nettoyage ordinaires, débrancher la fiche de la prise de courant.

- Pour le nettoyage, utiliser un chiffon doux, légèrement humide ; éviter les produits abrasifs ou corrosifs.
- Ne plonger aucune partie du ventilateur dans l'eau ou dans un autre liquide ; si cela devait arriver, ne pas plonger la main dans le liquide, mais débrancher avant toute chose la fiche de la prise de courant. Sécher l'appareil avec soin et vérifier que toutes les parties électriques sont sèches: en cas de doute, s'adresser à un personnel professionnel qualifié.
- Il est indispensable de maintenir les trous d'aération du moteur dégagés de toute présence de poussière et de particules textiles.
- En cas de longues périodes d'inutilisation, ranger le ventilateur à l'abri de la poussière et de l'humidité ; nous recommandons d'utiliser son emballage original.
- Si l'on décide de ne plus utiliser l'appareil, il est recommandé de le rendre inopérant en coupant le câble d'alimentation (s'assurer au préalable d'avoir débranché la fiche de la prise de courant) et de rendre inoffensives les parties qui sont dangereuses si des enfants devaient s'en servir pour jouer.

ELIMINATION Conformément à la directive 2012/19/UE relative aux déchets des équipements électriques et électroniques (DEEE), le symbole de la poubelle barrée présent sur l'appareil ou son emballage indique que l'appareil doit être éliminé séparément des autres déchets à la fin de sa vie utile. L'utilisateur est donc tenu de remettre l'appareil à un centre approprié de recyclage des déchets d'équipements électriques et électroniques. Autrement, au lieu de procéder à l'élimination de l'appareil, l'utilisateur peut le remettre au vendeur lors de l'achat d'un nouvel appareil équivalent. L'utilisateur peut également remettre les appareils électroniques qui mesurent moins de 25 cm aux vendeurs d'appareils électroniques qui disposent d'une surface de vente de plus de 400 m², gratuitement et sans obligation d'achat. La

collecte sélective appropriée pour l'envoi successif de l'équipement hors service au recyclage, au traitement et à l'élimination compatible avec l'environnement, contribue à éviter les effets négatifs possibles sur l'environnement et sur la santé et favorise la réutilisation et/ou le recyclage des matériaux constituant l'équipement.





Bitte lesen Sie vor der Benutzung des Gerätes sorgfältig diese Anleitungen und setzen Sie gegebenenfalls Dritte darüber in Kenntnis. Gebrauchsanleitung zum weiteren nachschlagen nachschlagen aufbewahren. Sollten während des Lesens dieser Bedienungsanleitung Fragen aufkommen oder irgendwelche Stellen schwer verständlich sein, dann kontaktieren Sie vor dem Gebrauch des Geräts den Hersteller unter der Adresse, die auf der letzten Seite angegeben ist.



Dieses Symbol zeigt an, dass es sich um ein Gerät der Klasse II handelt, für die der Netzstecker frei von der Stange auf den Boden.



Dieses Symbol hebt Anweisungen und Warnhinweise für den sicheren Gebrauch hervor. Warnhinweise, Installation, Gebrauch, Reinigung und Wartung können geringfügig von diesem Handbuch abweichen; für weitere Details gehen Sie bitte auf die Webseite www.bimaritaly.it und konsultieren Sie das aktualisierte Online-Handbuch.

ALLGEMEINE HINWEISE

- Dieses Gerät ist ausschließlich für den Gebrauch im Haushalt zum Belüften von Räumen bestimmt. Verwenden Sie es zu keinem anderen Zweck.

Achtung: der Ventilator darf nur mit dem Standfuß verwendet werden. Halten Sie sich bei der Montage des Fußes an die Anleitungen der Abbildungen montage.

- Jede andere Anwendung wird als unsachgemäß und deshalb gefährlich betrachtet. Der Hersteller übernimmt keine Haftung für eventuelle Schäden infolge von unsachgemäßer, falscher oder unverantwortlicher Verwendung und/oder Reparaturen, die nicht von Fachpersonal durchgeführt wurden.

Das Gerät soll in den Haushalt und ähnliche Anwendungen verwendet werden, wie:

- Personalküche in Geschäften, Büros und anderen Arbeitsumgebungen;
- Bauernhäuser

- Von Kunden in Hotels, Motels und anderen Wohntyp Umgebungen
- Übernachtung mit Frühstück Typ Umgebungen
- Keinesfalls Werkzeuge oder Finger durch das Schutzgitter des Flügelrads einführen.
- Verwenden Sie das Gerät nicht bei Umgebungstemperaturen von über 40°C.
- Kinder unter 8 Jahren, Personen mit eingeschränkten körperlichen, sensorischen oder geistigen Fähigkeiten sowie Personen ohne entsprechende Erfahrung oder Kenntnisse dürfen dieses Gerät nur unter Aufsicht oder nach Erhalt aller Anweisungen für die sichere Verwendung des Gerätes sowie Auskunft über die damit verbundenen Gefahren benutzen. Kinder sollten beaufsichtigt werden, um sicherzustellen, dass sie nicht mit dem Gerät spielen. Vom Anwender durchzuführende Reinigungs- und Wartungsarbeiten dürfen nicht von Kindern ohne Aufsicht durchgeführt werden.
- Bewahren Sie das Gerät außerhalb der Reichweite von Kindern auf.
- Achtung: Beim Umgang mit Elektrogeräten immer die grundsätzlichen Sicherheitsmaßnahmen beachten. Damit vermeiden Sie Brandgefahr sowie die Gefahr von Stromschlägen und Körperverletzungen.
- Trennen Sie das Gerät immer erst von der Steckdose, bevor Sie es auseinander- oder zusammenbauen oder reinigen.
- Benutzen Sie das Gerät nicht, wenn es nicht einwandfrei funktioniert oder beschädigt zu sein scheint. Im Zweifelsfall wenden Sie sich an eine Fachkraft.

- Vergewissern Sie sich, dass das Flügelrad korrekt funktioniert: Sollte dem nicht so sein, schalten Sie das Gerät ab, und lassen Sie es durch entsprechend qualifiziertes Fachpersonal überprüfen.
- Vergewissern Sie sich, dass der Wandventilator nicht mit Wasser oder anderen Flüssigkeiten in Berührung kommt. Sollte es versehentlich nass oder in eine Flüssigkeit getaucht werden, deaktivieren Sie zuerst die Steckdose, indem Sie den Schalter am Sicherungskasten ausschalten, und ziehen Sie erst dann den Stecker aus der Steckdose. Trocknen Sie sowohl den Stecker als auch die Steckdose sorgfältig und schalten Sie erst danach den Strom wieder ein. Stecken Sie den Stecker wieder in die Steckdose und verwenden Sie das Gerät. Wenden Sie sich im Zweifelsfall an qualifiziertes Fachpersonal.
- Verrücken Sie das Gerät nicht während des Betriebs.
- Trennen Sie das Gerät immer erst von der Steckdose, bevor Sie es auseinander- oder zusammenbauen oder reinigen.
- Wenn das Gerät nicht in Betrieb ist, ziehen Sie den Stecker aus der Steckdose.
- Setzen Sie das Gerät nicht der Witterung (direkte Sonneneinstrahlung, Regen usw.) aus.
- Berühren Sie das Gerät niemals mit nassen oder feuchten Händen oder Füßen.
- Ziehen Sie nie am Netzkabel, um das Gerät zu verrücken.
- Ziehen Sie nicht am Kabel, um den Netzstecker aus der Steckdose zu ziehen.

- Eins beschädigtes Netzkabel muss vom Hersteller, seinem Kundendienst oder von einem entsprechend qualifizierten Fachmann ausgewechselt werden, damit jegliche Risiken ausgeschlossen werden können.

INSTALLATION

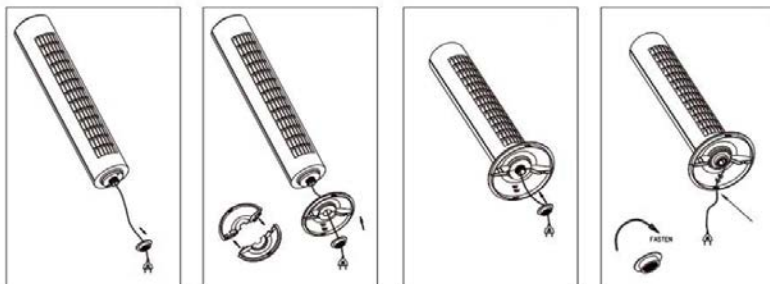
- Prüfen Sie nach dem Auspacken, dass das Gerät unversehrt ist; benutzen Sie das Gerät im Zweifelsfall auf keinen Fall und wenden Sie sich an entsprechend qualifiziertes Fachpersonal. Das Verpackungsmaterial (Kunststoffbeutel, Polystyrolschaum usw.) darf nicht in die Reichweite von Kindern gelangen, da es eine Gefahrenquelle darstellt, und es und muss gemäß den geltenden Bestimmungen in den entsprechenden Behältern für die getrennte Abfallentsorgung entsorgt werden.
- Bevor Sie das Gerät an die Steckdose anschließen, kontrollieren Sie, dass die auf dem Typenschild angegebenen Werte mit denen der Stromversorgung übereinstimmen. Sollten der Stecker des Gerätes und die vorhandene Steckdose nicht kompatibel sein, lassen Sie die Steckdose von entsprechend qualifiziertem Fachpersonal austauschen. Dieses muss sicherstellen, dass der Querschnitt der Kabel der Steckdose für die Leistungsaufnahme des Gerätes geeignet ist. Im Allgemeinen wird von der Verwendung von Verlängerungen und/oder Adaptern abgeraten. Falls ihre Verwendung jedoch unumgänglich ist, so müssen diese den geltenden Sicherheitsvorschriften entsprechen und ihre Stromstärke (Ampere) darf nicht niedriger sein, als die maximale Stromstärke des Gerätes.
- Die Steckdose muss leicht zugänglich sein, damit der Stecker im Bedarfsfall problemlos aus der Steckdose gezogen werden kann.
- Prüfen Sie vor jeder Verwendung, dass sich das Gerät in einem guten Zustand befindet und dass das Stromkabel nicht beschädigt ist: Wenden Sie sich im Zweifelsfall an entsprechend qualifiziertes Personal.
- Stellen Sie das Gerät fern von Folgendem auf:
 - Hitzequelle (z. B. offene Flammen, Gasofen etc.)
 - Flüssigkeitsbehältern (z. B. Waschbecken), um die Berührung mit Spritzwasser oder das Fallen des Gerätes in Wasser zu vermeiden (Mindestabstand 2 Meter)
 - Stoffen (Vorhänge usw.) oder fliegenden Materialien, die das Schutzgitter auf der Saugseite verdecken könnten; vergewissern Sie sich auch, dass der vordere Teil sauber und unverstellt ist (ohne Staub usw.).
- Stellen Sie das Gerät auf einer stabilen, waagerechten und glatten Fläche auf (das Gerät könnte sonst umkippen). Stellen Sie den Ventilator nicht auf Konsolen. Montieren Sie das Gerät nicht an der Wand.
- Schließen Sie das System nicht an thermische Steuersysteme, Programmiergeräte, Timer oder andere Geräte oder Systeme an, die das Gerät automatisch starten können, um Verletzungen und Schäden an Personen, Tieren und Sachen zu verhindern.

- Schalten Sie das Gerät bei einem Defekt oder einer Störung sofort ab und lassen Sie es von einer Fachkraft kontrollieren; Reparaturen durch unqualifiziertes Personal können gefährlich sein und führen zum Verfall der Garantie.
- Das Gerät darf nicht in Räumen benutzt werden, wo sich entzündliche Dämpfe oder explosive Pulvern freisetzen könnten. Nicht in entzündlicher oder explosiver Umgebung einsetzen!

MONTAGE

Achtung: trennen Sie das Gerät immer erst von der Steckdose, bevor oder zusammenbauen.

Achtung: der Ventilator darf nur mit dem Standfuß verwendet werden. Halten Sie sich bei der Montage des Fußes an die Anleitungen der Abbildungen montage.



1. Lösen Sie die Ringmutter an der Unterseite des Gehäuses gegen den Uhrzeigersinn, wenn die Ringmutter angeschraubt ist.
2. Koppeln Sie die hintere Schale mit der vorderen und legen Sie sie auf den Körper. Führen Sie das Stromkabel durch das zentrale Loch, stellen Sie sicher, dass es nicht gedrosselt ist, und stellen Sie sicher, dass die Basis befestigt ist, indem Sie den entsprechenden Ring im Uhrzeigersinn drehen.
3. Führen Sie das Stromkabel durch die Führung an der Schale.

GEBRAUCH

Vor jedem Einsatz überprüfen, ob das Gerät in gutem Zustand ist, das elektrische Kabel ist nicht beschädigt, wenn das Netzkabel beschädigt ist, muss es durch den Hersteller oder seinen Kundendienst oder eine Person ersetzt werden, mit ähnliche Qualifikationen, um jegliches Risiko zu vermeiden.

Ihr Gerät verfügt über die folgenden Bedienelemente zur Einstellung, die auf der Bedienblende angeordnet sind.

Stecken Sie den Netzstecker in die Netzsteckdose.

Timer: Das Gerät ist mit einer Zeitschaltuhr (Timer) ausgestattet, die den Ventilator nach Ablauf einer vorgegebenen Zeit automatisch abschaltet; zur Zeiteinstellung den Schalter des Timers nach rechts auf die Position der gewünschten Betriebszeit (0 bis 120 Minuten)

drehen; um das Gerät im Dauerbetrieb ohne Benutzung der Zeitschaltuhr laufen zu lassen, den Schalter nach links auf die Position "ON" drehen.

Lüftung

Nach der Einstellung der Zeitschaltuhr:

- Zum Einschalten des Gerätes den Bedienungsknopf auf die gewünschte Leistungsstufe drehen: "1-2-3"; (Abbildung), **0** = Aus **1** = Mindestdrehzahl **2** = Mittlere Drehzahl **3** = Höchstdrehzahl
- Zum Einschalten der Schwenkbewegung (rechts - links) den Knopf nach richtig drehen: "1-2-3"(Abbildung)



Drehen Sie den Wahlschalter auf Position "0" oder den Schalter des Timers auf Stellung „OFF“, um das Gerät abzuschalten und anschließend das Netzkabel ziehen.

Bei längerem Gerätestillstand den Stecker aus der Steckdose ziehen

REINIGUNG UND PFLEGE

Achtung: ziehen Sie den Netzstecker aus der Netzsteckdose, bevor Sie das Gerät reinigen.

- Verwenden Sie zum Reinigen ein weiches, leicht feuchtes Tuch. Verwenden Sie keine scheuernden oder aggressiven Reinigungsmittel.
- Vergewissern Sie sich von Zeit zu Zeit, dass das Sauggitter nicht von Flaum und Fasern verstopft ist. Sollte das Filter verschmutzt sein, Gitters auf der Rückseite lösen und dasselbe abnehmen; d trocknen und wieder korrekt einsetzen. Das Gitter wieder einbauen und mit den beiden Befestigungsschrauben anbringen. Die Schrauben vorschriftsmäßig anziehen.
- Kein Teil des Ventilators darf in Wasser oder andere Flüssigkeiten eingetaucht werden: Sollte dies geschehen, keinesfalls die Hand in die Flüssigkeit tauchen, sondern als Erstes den Netzstecker aus der Netzsteckdose ziehen. Trocknen Sie das Gerät sorgfältig und vergewissern Sie sich, dass alle elektrischen Teile trocken sind: Wenden Sie sich im Zweifelsfall an einen Fachmann.
- Die Lüftungsöffnungen des Motors müssen unbedingt frei von Staub und sonstigen Verunreinigungen gehalten werden.
- Wenn Sie den Ventilator längere Zeit nicht verwenden wollen, müssen Sie ihn geschützt vor Staub und Feuchtigkeit aufbewahren. Wir empfehlen Ihnen, hierzu die Originalverpackung zu verwenden.
- Wenn Sie vorhaben, das Gerät nicht mehr zu verwenden, sollten Sie es unbrauchbar machen, indem Sie das Netzkabel abschneiden. Vergewissern Sie sich vorher, dass Sie den Netzstecker aus der Netzsteckdose gezogen haben! Außerdem sollten Sie dafür Sorge tragen, dass die gefährlichen Teile keine Verletzungen verursachen können, wenn Sie von Kindern zum Spielen verwendet werden.

ENTSORGUNG

Gemäß der Richtlinie 2012/19/EU über Elektro- und ElektronikAltgeräte (WEEE) weist das Symbol der durchgestrichenen Mülltonne auf dem Gerät oder seiner Verpackung darauf hin, dass das Produkt am Ende seiner Nutzungsdauer getrennt von anderen Abfällen gesammelt werden muss. Aus diesem Grund muss der Benutzer das Gerät am Ende seiner Lebensdauer den entsprechenden Sammelstellen für Elektro- und Elektronikaltgeräte übergeben. Alternativ zur selbstständigen Handhabung können Sie die Geräte, die Sie entsorgen möchten, beim Kauf eines neuen äquivalenten Gerätetyps an den Einzelhändler liefern. Bei Elektronikhändlern mit einer Verkaufsfläche von mindestens 400 m² ist es auch möglich, Elektronikprodukte mit einer Größe von weniger als 25 cm kostenlos und ohne Abnahmeverpflichtung zu liefern. Die sachgemäße getrennte Sammlung für die spätere Zuführung der stillgelegten Geräte zur umweltgerechten Wiederverwertung, Behandlung und Entsorgung trägt dazu bei,

mögliche negative Auswirkungen auf die Umwelt und die Gesundheit zu vermeiden und die Wiederverwendung und / oder das Recycling Materialien, aus denen die Ausrüstung besteht zu fördern, was maximale Sicherheitsbedingungen für die Umwelt gewährleistet.





Este símbolo lo invita a leer atentamente las presentes instrucciones antes del uso del aparato, y eventualmente informar a terceros, si es necesario. Conservar el presente manual para ulteriores consultas. Si en la lectura del presente Manual de Instrucciones de Uso algunas partes resultasen difíciles de comprender o si surgieran dudas, antes de utilizar el producto contactar la empresa a la dirección indicada en la última página.



Este símbolo indica que el aparato es de clase II, para que el cable de alimentación está desprovisto de polo a tierra.



Este símbolo resalta instrucciones y advertencias para un uso seguro. Advertencias, instalación, uso, limpieza y mantenimiento del aparato pueden presentar leves actualizaciones respecto a este manual; para mayores detalles se aconseja visitar la web www.bimaritaly.it, para consultar el manual actualizado on-line.

ADVERTENCIAS GENERALES

- Este aparato está destinado exclusivamente al uso doméstico para la ventilación de ambientes internos: no lo utilice para otras finalidades.
Atención: el ventilador puede ser utilizado exclusivamente completo con la base de sujeción (recubrimiento delantero y posterior).
- Cualquier otro uso debe considerarse impropio y peligroso. El fabricante no se hace responsable de posibles daños derivados de un uso impropio, erróneo e irresponsable y/o de reparaciones efectuadas por un personal no calificado. Este aparato está diseñado para ser utilizado en aplicaciones domésticas y análogas, tales como:
 - Personal de cocina en tiendas, oficinas y otros entornos de trabajo;
 - Casas rurales
 - Por los clientes en hoteles, moteles y otros entornos de tipo residencial
 - Cama y desayuno tipo ambientes
- No introducir ningún utensilio ni los dedos entre las mallas de la red de protección del ventilador.
- No utilizar el aparato con una temperatura ambiente superior a los 40°C.

- Este aparato puede ser utilizado por niños mayores de 8 años y por personas con reducidas capacidades físicas, sensoriales o mentales, así como sin experiencia o sin el conocimiento necesario, siempre que se encuentren vigilados o bien después que estas hayan recibido instrucciones correspondientes acerca del uso seguro del aparato y hayan comprendido los riesgos relacionados con el mismo. Los niños no deben jugar con el aparato. La limpieza y el mantenimiento no deben ser realizados por niños sin supervisión.
- El aparato debe ser mantenido fuera del alcance de los niños.
- Atención: cuando se utilizan aparatos eléctricos, es preciso respetar siempre las precauciones de seguridad básicas para evitar los riesgos de incendio, de descargas eléctricas y de lesiones físicas.
- Desconectar siempre el aparato de la toma de corriente antes de ensamblar, desmontar y antes de limpiar el aparato.
- No utilizar el aparato si no funciona correctamente o si parece deteriorado; en caso de duda, acudir a personal profesional calificado.
- Asegurarse de que el ventilador funciona correctamente: de no ser así, apagar el aparato y hacerlo revisar por personal profesional calificado.
- No desplazar el aparato mientras está funcionando.
- Desconectar siempre el aparato de la toma de corriente antes de ensamblar, desmontar y limpiar el aparato.
- Controle que el ventilador no quede en contacto con el agua u otros líquidos. Si inadvertidamente se moja o sumerge en un líquido, ante todo desactive la toma de corriente apagando el interruptor del cuadro eléctrico, y solo después extraiga la clavija de la toma de corriente. Seque cuidadosamente la clavija y la toma de corriente y solo después reactive la corriente en el enchufe. Reintroduzca la clavija en

la toma de corriente y luego utilice el aparato. En caso de duda, dirijase a personal profesionalmente competente.

- Si el aparato no está en función, sacar la clavija de la toma de corriente.
- No dejar el aparato expuesto a los agentes atmosféricos (sol, lluvia, etc.).
- No tocar el aparato con las manos o los pies mojados.
- No tirar del cable para desplazar el aparato.
- No tirar del cable de alimentación o del propio aparato para sacar la clavija de la toma de corriente.
- Si el cable de alimentación está estropeado, hacerlo cambiar por el fabricante, por su servicio de asistencia técnica o en todo caso por una persona con una calificación similar a fin de prevenir cualquier riesgo.

INSTALACIÓN

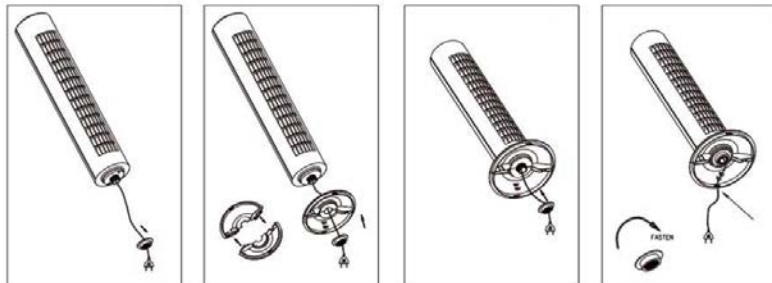
- Después de retirar el embalaje, asegurarse de la integridad del aparato; en caso de duda, no utilizarlo y acudir a personal profesional calificado. Los elementos de embalaje (bolsas de plástico, poliestireno expandido, clavos, etc.) no se deben dejar al alcance de los niños ya que son fuentes potenciales de peligro, sino que se tienen que eliminar en los contenedores de recogida selectiva específicos.
- Antes de conectar el aparato, comprobar que los valores de tensión indicados en la placa de datos corresponden a los de la red eléctrica. En caso de incompatibilidad entre el enchufe y la clavija del aparato, hacer cambiar el enchufe por otro de un tipo adecuado acudiendo para ello a personal profesional calificado, que comprobará la sección de los cables del enchufe está adaptado a la potencia absorbida por el aparato. En general está desaconsejado el uso de adaptadores o de alargadores; si fuera indispensable, tienen que ser conformes a las normas vigentes de seguridad y su capacidad de corriente (amperaje) no tiene que ser inferior a la máxima del aparato.
- La toma de corriente tiene que ser fácilmente accesible para desenchufar la clavija con facilidad en caso de emergencia.
- Antes de cada uso, comprobar que el aparato está en buen estado y que el cordón eléctrico no está dañado: en caso de duda, acudir a personal profesional calificado.
- Posicionar el aparato lejos de:
 - fuentes de calor (p. ej. llamas libres, horno a gas, etc.)
 - depósitos de líquidos (por ejemplo fregaderos, etc) para evitar salpicaduras de agua o que se pueda caer (distancia mínima 2 metros)
 - tejidos (cortinas, etc) o materiales volátiles que puedan obstruir la rejilla de aspiración; comprobar que la parte delantera también esté libre de materiales volátiles (polvo, etc.).

- La superficie de apoyo tiene que ser estable, no inclinada (ya que el aparato podría volcarse) y lisa.
- No conecte el aparato a sistemas de control térmico, programador, temporizador u otro dispositivo que pueda encender al aparato de modo automático, evitando de este modo el riesgo de dañar a personas, animales o cosas.

MONTAGE

Atención: el ventilador puede ser utilizado exclusivamente completo con la base de sujeción (recubrimiento delantero y posterior).

Atención: desconectar siempre el aparato de la toma de corriente antes de ensamblar el aparato.



1. Desatornille la tuerca anular en la parte inferior del cuerpo en sentido antihorario, si la tuerca anular está atornillada.
2. Acople la carcasa trasera a la delantera y colóquela sobre el cuerpo. Inserte el cable eléctrico por el orificio central, verifique que no esté estrangulado, asegúrese de que la base esté fija girando el anillo apropiado en el sentido de las agujas del reloj.
3. Inserte el cable eléctrico a través de la guía de la carcasa.

USO

Antes de cada uso verificar que el aparato se encuentre en buen estado y que el cable eléctrico no se encuentre dañado: si el cable de alimentación está dañado, este debe ser por el fabricante o por su servicio de asistencia técnica o de todos modos por una persona con calificación similar, de modo de prevenir cualquier riesgo. Este aparato está dotado de los siguientes elementos de regulación: manoplas que se encuentran situadas sobre el panel de mandos.

Temporizador: este aparato está dotado por un temporizador que permite el apagado automático una vez que ha pasado el tiempo configurado; para configurar el tiempo de funcionamiento, girar la manopla temporizador en sentido horario en la posición correspondiente al tiempo de funcionamiento que se desea (0-120 min.); para hacer funcionar el aparato de manera continua y excluir el uso del temporizador, girar la manopla en sentido antihorario en posición "ON".

Ventilación

Una vez configurado el temporizador:

Una vez que el temporizador programado para seleccionar la velocidad deseada mediante el panel de control apropiado:

1 = Velocidad baja 2=Velocidad media 3 = Velocidad máxima

Para apagar el aparato girar la manopla selector en posición "0", y a continuación retirar el enchufe de la toma de corriente.

En caso de largos periodos de inactividad, desenchufar la clavija de la toma de corriente.

LIMPIEZA Y MANTENIMIENTO

Atención: antes de realizar las operaciones normales de limpieza, desenchufar la clavija de la toma de corriente.

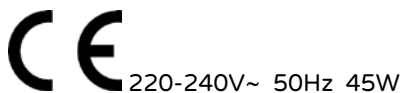
- Comprobar que el ventilador está desconectado de la red de alimentación antes de retirar la pantalla de protección.
- Para la limpieza, utilizar un paño suave ligeramente humedecido; no utilizar productos abrasivos ni corrosivos.
- No sumergir ninguna parte del ventilador en agua u otro líquido: si esto sucediera, no introducir bajo ningún concepto la mano dentro del líquido; lo primero que hay que hacer es desenchufar la clavija de la toma de corriente. Secar cuidadosamente el aparato y comprobar que todas las partes eléctricas están secas: en caso de duda, acudir a personal profesional calificado.
- Es imprescindible que los orificios de aireación del motor estén libres de polvo y fibras.
- En caso de periodos largos de inutilización, guardar el ventilador protegido del polvo y de la humedad; recomendamos utilizar para ello el embalaje original.
- Si se decide dejar de utilizar el aparato, es aconsejable inutilizarlo cortando el cable de alimentación (asegurarse previamente que se ha desenchufado la clavija de la toma de corriente) y hacer inofensivas aquellas partes que podrían ser peligrosas entre las manos de los niños (por ejemplo la hélice).

DESGUACE De conformidad con la Directiva 2012/19/UE sobre residuos de aparatos eléctricos y electrónicos (WEEE), el símbolo del contenedor tachado resente en el aparato o en su embalaje indica que el aparato debe eliminarse separado del resto de residuos al final de su vida útil.El usuario, por tanto, deberá entregar el aparato a un centro autorizado de reciclado de equipos eléctricos y electrónicos. Como alternativa, en lugar de encargarse de la eliminación, el usuario podrá entregarlo al distribuidor al comprar un aparato nuevo equivalente.El usuario puede entregar productos electrónicos que midan menos de 25 cm a vendedores de productos electrónicos que tenga un área de ventas mínima de 400 m2 gratuitamente y sin ninguna obligación de

compra. Una adecuada recogida selectiva y el siguiente envío del aparato para el reciclaje, el tratamiento y la eliminación ecocompatible, contribuyen a evitar posibles consecuencias negativas para el medio ambiente y la salud pública, y favorecen el reciclaje de los materiales que componen el aparato.



<i>Prescrizioni relative alle informazioni/Information requirements/ Informations/Informationsanforderungen/ Disposiciones relativas a las informaciones</i>				
Descrizione/Description/ Beschreibung/ Descripción	Description/	Simbolo/ Symbol/ Symbol/ Símbolo	Valore/Val lue/ Valeur/ Wert/Val or	Unità/Unit/ Unité/ Einheit/ Símbolo
Portata massima d'aria/Maximum fan flow rate/ Puissance de ventilation maximale/ Maximaler Luftdurchsatz des Lüfters/ Capacidad máxima de aire		F	4.2	m ³ /min
Potenza assorbita del ventilatore/Fan power input/ Puissance d'entrée ventilateur/ Eingangsleistung des Lüfters/ Potencia absorbida por el ventilador		P	42.1	W
Valori di esercizio/Service value/ Valeur de fonctionnement/ Betriebswert/ Valores de funcionamiento		SV	0.1	(m ³ /min)/W
Consumo elettrico in modo "attesa"/Standby power consumption/ Consommation électrique en veille/ Standby-Leistungsverbrauch/ Consumo eléctrico en modalidad "reposo"		PSB	0.00	W
Livello di potenza sonora del ventilatore/Fan sound power level/ Niveau sonore ventilateur/ Geräuschpegel des Lüfters/ Nivel de potencia acústica del ventilador		LWA	55	dB(A)
Velocità massima dell'aria/Maximum air velocity/ Vitesse maximale de l'air/ Maximale Luftstromgeschwindigkeit/ Velocidad máxima del aire		c	2.9	m/sec
Norme di misura per il valore di esercizio/Measurement standard for service value/ Valeur standard de fonctionnement/ Kommissionsvorschrift / Reglamento: (UE) n.206/2012				





Via G.Amendola, 16/18
25019 Sirmione (BS) – ITALY

www.bimaritaly.it

Servizio clienti:



assistenza.clienti@bimaritaly.it

VC76_I.B._210126