



Questo manuale d'istruzione è fornito da [trovaprezzi.it](#). Scopri tutte le offerte per [Dell Alienware AW2721D](#) o cerca il tuo prodotto tra le [migliori offerte di Monitor](#)



Questo manuale d'istruzione è fornito da [trovaprezzi.it](#). Scopri tutte le offerte per [Dell Alienware AW2721D](#) o cerca il tuo prodotto tra le [migliori offerte di Monitor](#)




Monitore Alienware AW2721D

Guida dell'utente

Modello: AW2721D
Modello normativo: AW2721Db

A L I E N W A R E™ 

Note, avvisi ed avvertimenti

-  **NOTA:** Una **NOTA** indica informazioni importanti che aiutano a fare un uso migliore del computer.
-  **AVVISO:** Un **AVVISO** indica danni potenziali all'hardware o la perdita di dati nel caso non vengano seguite le istruzioni.
-  **AVVERTENZA:** Un'**AVVERTENZA** indica il rischio potenziale di danni alla proprietà, lesioni personali o la morte.

© 2020-2021 Dell Inc. o sue sussidiarie. Tutti i diritti riservati. Dell, EMC e altri marchi sono marchi di Dell Inc. o sue sussidiarie. Gli altri marchi possono essere marchi dei rispettivi proprietari.

2021 - 03

Rev. A02

Sommario

Istruzioni di sicurezza	6
Informazioni sul monitor	7
Contenuto della confezione	7
Caratteristiche del prodotto	9
Identificazione delle parti e dei controlli	10
Vista frontale	10
Vista dall'alto	11
Vista posteriore	11
Vista posteriore e inferiore	13
Specifiche del monitor	16
Specifiche sulla risoluzione	17
Modalità video supportate	18
Modalità di visualizzazione predefinite	18
Specifiche elettriche	20
Caratteristiche fisiche	21
Caratteristiche ambientali	22
Assegnazione dei Pin	23
Funzione Plug and Play	24
Interfaccia USB	25
Connettore USB 3.2 Gen1 (5 Gbps) upstream	25
Connettore USB 3.2 Gen1 (5 Gbps) downstream	26
Porta USB	26
Qualità del monitor LCD e criteri sui pixel	27
Ergonomia	27
Gestione e spostamento dello schermo	29
Linee guida sulla manutenzione	30
Pulizia del monitor	30

Configurazione del monitor	31
Fissare il supporto	31
Connessione del computer	35
Rimuovere il supporto del monitor	36
Montaggio su parete VESA (Opzionale)	38
Funzionamento del monitor	39
Accendere il monitor	39
Uso del controllo joystick	39
Uso dei controlli del pannello posteriore	40
Uso del menu OSD (On Screen Display)	41
Accesso al sistema di menu	41
Messaggi di avvertenza OSD	53
Impostazione della risoluzione massima	54
Uso della funzione d'inclinazione, rotazione ed estensione verticale	55
Inclinazione e rotazione	55
Sollevamento verticale	56
Rotazione del display	56
Ruota in senso orario	57
Ruota in senso antiorario	57
Regolazione delle impostazioni di rotazione della visualizzazione del sistema	58
Uso dell'applicazione AlienFX	59
Prerequisiti	59
Installazione dell'AWCC tramite Windows Update	59
Installazione di AWCC dal sito web di supporto Dell	59
Scorrere la finestra di AlienFX	60
Creazione di un tema	62
Impostazione degli effetti di illuminazione	63

Ricerca dei guasti	68
Diagnostica	68
Diagnostica integrata	69
Problemi comuni	70
Problemi specifici del prodotto	73
Problemi specifici della connessione USB (Universal Serial Bus)	75
Appendice	76
Avvisi FCC (solamente per gli Stati Uniti) e altre informazioni normative	76
Contattare Dell	76
Database dei prodotti UE per l'etichetta energetica e il foglio tecnico con le informazioni sul prodotto	76

Istruzioni di sicurezza

△ AVVISO: L'uso di controlli, regolazioni o procedure diverse da quelle specificate in questa documentazione possono provocare l'esposizione a scosse elettriche, pericoli elettrici e/o pericoli meccanici.




- Collocare il monitor su una superficie solida e maneggiarlo con attenzione. Lo schermo è fragile e potrebbe danneggiarsi in caso di caduta o urti.
- Assicurarsi sempre che il monitor sia classificato elettricamente per funzionare con l'alimentazione CA disponibile del proprio Paese.
- Tenere il monitor a temperatura ambiente. Condizioni di caldo o freddo eccessivo possono influire negativamente sui cristalli liquidi dello schermo.
- Non sottoporre il monitor a forti vibrazioni o impatti. Ad esempio, non lasciare il monitor nel bagagliaio.
- Scollegare il monitor quando non utilizzato per un lungo periodo di tempo.
- Per evitare folgorazioni, non tentare di rimuovere il coperchio o toccare l'interno del monitor.






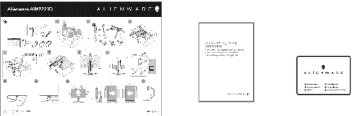
Informazioni sul monitor

Contenuto della confezione

Il monitor è inviato con gli elementi mostrati di seguito. In caso di assenza di qualsiasi componente, contattare il supporto tecnico Dell. Per ulteriori informazioni consultare [Contattare Dell](#).

 **NOTA: Alcuni componenti potrebbero essere accessori optional e potrebbero non essere inviati insieme al monitor. Alcune funzioni o supporti potrebbero non essere disponibili in alcuni paesi.**

Immagine componente	Descrizione componente
	Schermo
	Supporto regolabile
	Base del supporto

	<p>Coperchio I/O</p>
	<p>Cavo di alimentazione (Varia in relazione ai paesi)</p>
	<p>Cavo da DisplayPort a DisplayPort (1,8 metri)</p>
	<p>Cavo da Mini-DisplayPort a DisplayPort (1,8 metri)</p>
	<p>Cavo USB 3.2 Gen1 (5 Gbps) upstream (abilita le porte USB del monitor, 1,8 metri)</p>
	<ul style="list-style-type: none"> ▪ Guida rapida ▪ Informativa sulla sicurezza, di carattere normativo e sulle disposizioni in materia di ambiente ▪ Scheda di benvenuto Alienware

Caratteristiche del prodotto

Il monitor **AlienwareAW2721D** ha uno schermo LCD a matrice attiva TFT (Thin-Film Transistor) e retroilluminazione LED. Le caratteristiche del monitor includono:

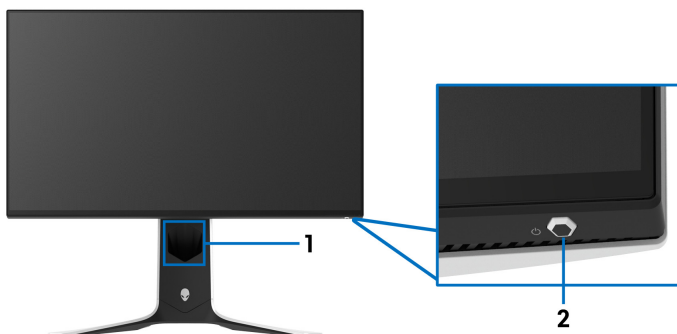
- Area visibile di 68,47 cm (27 pollici) (misurata in diagonale). Risoluzione: Fino a 2560 x 1440 tramite DisplayPort e HDMI, con supporto schermo intero e risoluzioni basse, supporta una frequenza di aggiornamento di 240 Hz.
- Monitor NVIDIA® G-SYNC® ULTIMATE, con un tempo di risposta rapido di 1 ms grigio a grigio in modalità **Extreme (Estremo)***.
- Gamma colori RGB 131,3% e DCI P3 98%.
- Capacità di regolazione: inclinazione, rotazione e altezza.
- Supporto removibile e fori di fissaggio di tipo VESA™ (Video Electronics Standards Association) da 100 mm per soluzioni di montaggio flessibili.
- Connettività digitale tramite 1 porta DisplayPort e 2 porte HDMI.
- Dotato di 1 porta SuperSpeed USB 5 Gbps (USB 3.2 Gen1) Tipo-B upstream, 1 porta di carica SuperSpeed USB 5 Gbps (USB 3.2 Gen1) Tipo-A downstream, e 3 porte SuperSpeed USB 5 Gbps (USB 3.2 Gen1) Tipo-A downstream.
- Plug and play se supportato dal sistema.
- Regolazioni On-Screen Display (OSD) per facilitare la configurazione e l'ottimizzazione dello schermo.
- AW2721D offre una serie di modalità predefinite tra cui FPS (Soprattutto in prima persona), MOBA/RTS (Strategia in tempo reale), RPG (Giochi di ruolo), SPORTS (Gare automobilistiche) e tre modalità personalizzabili in base alle preferenze dell'utente. Inoltre, le principali funzioni di gioco migliorate come Timer, Frame Rate (Velocità fotogramma) e Display Alignment (Allineamento schermo) sono disponibili per migliorare le prestazioni di gioco e offrire vantaggi migliori durante il gioco.
- $\leq 0,3$ W in modalità Standby.
- VESA DisplayHDR™ 600.
- Ottimizzare il comfort degli occhi con uno schermo senza sfarfallii.

⚠ AVVERTENZA: I possibili effetti a lungo termine delle emissioni di luce blu dal monitor possono causare danni agli occhi, incluso affaticamento, dolore agli occhi e altro. La funzione ComfortView è progettata per ridurre la quantità di luce blu emessa dal monitor per ottimizzare il comfort degli occhi.

*La modalità da grigio a grigio in 1 ms può essere ottenuta in modalità **Extreme (Estremo)** per ridurre la sfocatura del movimento e aumentare la reattività dell'immagine. Tuttavia, può introdurre nell'immagine alcuni leggeri e percettibili artefatti visivi. Poiché le impostazioni del sistema e le richieste dei giocatori sono diverse, Alienware consiglia agli utenti di provare diverse modalità per trovare le impostazioni più adatte.

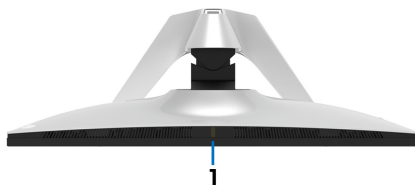
Identificazione delle parti e dei controlli

Vista frontale



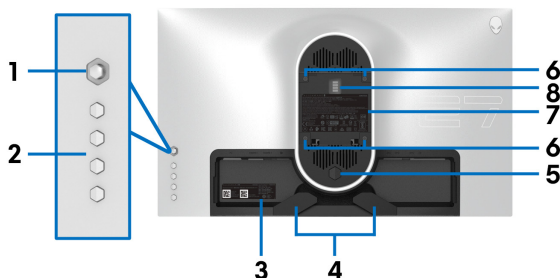
Etichetta	Descrizione	Uso
1	Foro per la gestione dei cavi (sul lato anteriore del supporto)	Per organizzare i cavi.
2	Pulsante accensione/ spegnimento (con indicatore LED)	Per accendere o spegnere il monitor. Una luce blu fissa indica che il monitor è acceso e che funziona normalmente. Una luce bianca lampeggiante indica che il monitor è in Modalità standby.

Vista dall'alto

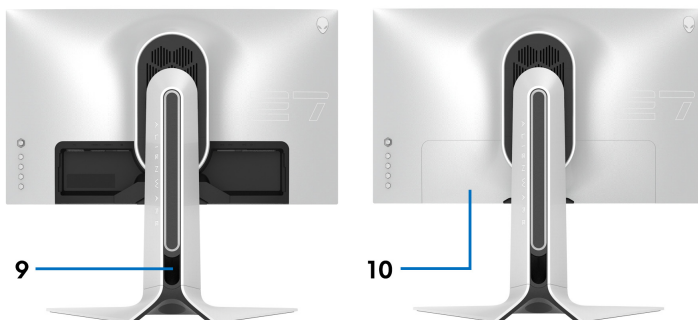


Etichetta	Descrizione	Uso
1	Sensore luce ambientale	Rileva la luce ambientale e regola la luminosità dello schermo di conseguenza. Per ulteriori informazioni consultare Ambient Light Sensor (Sensore luce ambientale) .

Vista posteriore



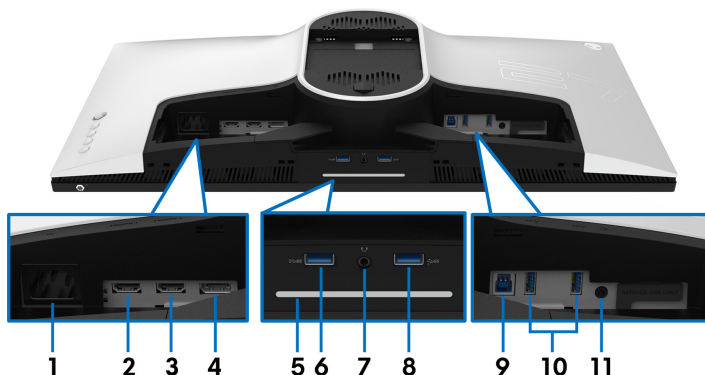
Vista posteriore senza supporto del monitor



Vista posteriore con supporto del monitor

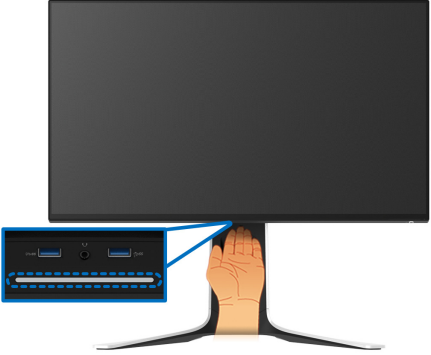
Etichetta	Descrizione	Uso
1	Joystick	Usare per controllare il menu OSD.
2	Pulsanti funzione	Per ulteriori informazioni consultare Funzionamento del monitor .
3	Codice a barre, numero di serie e etichetta tag di assistenza	Fare riferimento a questa etichetta quando ci si mette in contatto con Dell per il supporto tecnico. Il Tag assistenza è un identificatore alfanumerico univoco che consente ai tecnici dell'assistenza Dell di identificare i componenti hardware nel monitor e accedere alle informazioni sulla garanzia.
4	Clip per la gestione dei cavi (2)	Per organizzare i cavi.
5	Pulsante di sblocco del supporto	Rilascia il supporto dal monitor.
6	Fori di montaggio VESA (100 mm x 100 mm - Dietro la copertura VESA)	Montaggio su parete usando un Kit compatibile VESA (100 mm x 100 mm).
7	Etichetta valutazione normativa	Elenca le approvazioni normative.
8	Connettore dock illuminazione	Quando il supporto regolabile è fissato al monitor, la dock offre l'alimentazione alla luce sul supporto.
9	Apertura per la gestione dei cavi (sul lato posteriore del supporto)	Per organizzare i cavi facendoli passare attraverso l'apertura.
10	Coperchio I/O	Protegge le porte I/O.

Vista posteriore e inferiore



Vista posteriore e inferiore senza supporto del monitor

Etichetta	Descrizione	Uso
1	Connettore alimentazione	Per il collegamento del cavo di alimentazione (fornito con il monitor).
2	Porta HDMI (HDMI 1)	Per collegare il computer utilizzando un cavo HDMI.
3	Porta HDMI (HDMI 2)	Per collegare il computer utilizzando un cavo HDMI.
4	DisplayPort	<ul style="list-style-type: none">Per il collegamento del computer mediante il cavo DisplayPort-DisplayPort (fornito con il monitor)oPer il collegamento del computer mediante il cavo mini-DisplayPort-DisplayPort (fornito con il monitor)

5	Faretti	<p>Una volta configurato completamente il monitor, toccare il sensore touch in basso sullo schermo per attivare o disattivare i faretti.</p> 														
<p>NOTA: L'impostazione predefinita è attivo, i faretti sono attivi se il cavo di alimentazione è collegato. Per cambiare l'impostazione predefinita, vedere AlienFX Lighting (Illuminazione AlienFX).</p> <p>NOTA: Quando la funzione Spectrum (Spettro) è Attiva, i faretti sono spenti.</p> <table border="1" data-bbox="219 863 977 1150"> <thead> <tr> <th rowspan="2">Stato monitor</th> <th colspan="2">Stato faretti</th> </tr> <tr> <th>Quando Spectrum (Spettro) è Disattivo</th> <th>Quando Spectrum (Spettro) è Attivo</th> </tr> </thead> <tbody> <tr> <td>Attivo</td> <td>Attivato</td> <td>Disattivato</td> </tr> <tr> <td>Nessun segnale</td> <td>Attivato</td> <td>Disattivato</td> </tr> <tr> <td>Standby</td> <td>Attivato</td> <td>Disattivato</td> </tr> </tbody> </table>			Stato monitor	Stato faretti		Quando Spectrum (Spettro) è Disattivo	Quando Spectrum (Spettro) è Attivo	Attivo	Attivato	Disattivato	Nessun segnale	Attivato	Disattivato	Standby	Attivato	Disattivato
Stato monitor	Stato faretti															
	Quando Spectrum (Spettro) è Disattivo	Quando Spectrum (Spettro) è Attivo														
Attivo	Attivato	Disattivato														
Nessun segnale	Attivato	Disattivato														
Standby	Attivato	Disattivato														
6	Porta SuperSpeed USB 5 Gbps (USB 3.2 Gen1) Tipo-A downstream con alimentazione	Collegare per caricare il dispositivo USB.														

7	Porta cuffie	Collegare le cuffie o gli altoparlanti. AVVISO: L'aumento dell'uscita audio oltre il 50% sul controllo volume o sull'equalizzatore può aumentare la tensione in uscita sulle cuffie aumentando anche i livelli di pressione del suono.
8, 10	Porta SuperSpeed USB 5 Gbps (USB 3.2 Gen1) Tipo-A downstream (3)	Collegare il dispositivo USB 3.2 Gen1 (5 Gbps).* NOTA: Per usare queste porte è necessario collegare il cavo USB (fornito con il monitor) alla porta USB upstream sul monitor e sul computer.
9	Porta SuperSpeed USB 5 Gbps (USB 3.2 Gen1) Tipo-B upstream	Per il collegamento del cavo USB (fornito con il monitor) alla porta e al computer e attivare le porte USB sul monitor.
11	Porta uscita linea	Per il collegamento degli altoparlanti. NOTA: Questa porta non supporta le cuffie.

*Per evitare interferenze di segnale, quando un dispositivo USB wireless viene collegato a una porta USB downstream, si consiglia di non collegare altri dispositivi USB alle porte vicine.

Specifiche del monitor

Modello	AW2721D
Tipo di schermo	Matrice attiva - TFT LCD
Tecnologia pannello	IPS
Formato	16:9
Immagine visualizzabile	
Diagonale	684,7 mm/27,0 pollici)
Larghezza (area attiva)	596,7 mm (23,49 pollici)
Altezza (area attiva)	335,7 mm (13,21 pollici)
Area totale	200301,7 mm ² (310,30 pollici ²)
Pixel pitch	0,2331 mm x 0,2331 mm
Pixel per pollice (PPI)	109
Angolo di visualizzazione	
Verticale	178° (tipico)
Orizzontale	178° (tipico)
Uscita luminanza	450 cd/m ² (tipico) 600 cd/m ² (picco HDR)
Fattore di contrasto	1000 a 1 (tipico)
Rivestimento superficiale	Anti graffio con durezza 3H
Retroilluminazione	Sistema bordo illuminato LED
Tempo di reazione	<ul style="list-style-type: none"> ▪ Grigio a grigio in 1 ms in modalità Extreme (Estremo)* ▪ Grigio a grigio in 2 ms in modalità Super Fast (Super veloce) ▪ Grigio a grigio in 3 ms in modalità Fast (Veloce) <p>*La modalità da grigio a grigio in 1 ms può essere ottenuta in modalità Extreme (Estremo) per ridurre la sfocatura del movimento e aumentare la reattività dell'immagine. Tuttavia, può introdurre nell'immagine alcuni leggeri e percettibili artefatti visivi. Poiché le impostazioni del sistema e le richieste dei giocatori sono diverse, Alienware consiglia agli utenti di provare diverse modalità per trovare le impostazioni più adatte.</p>

Profondità colore	1,07 miliardi di colori
Gamma colore	sRGB 131,3% e DCI P3 98%
Dispositivi integrati	<ul style="list-style-type: none"> ▪ Hub SuperSpeed USB 5 Gbps (USB 3.2 Gen1) (con 1 porta USB 3.2 Gen1 (5 Gbps) upstream) ▪ 4 porte USB 5 Gbps (USB 3.2 Gen1) downstream (inclusa 1 porta che supporta la funzione di ricarica)
Connettività	<ul style="list-style-type: none"> ▪ 1 DisplayPort versione 1.4 (posteriore) ▪ 2 porte HDMI versione 2.0 (posteriore) ▪ 1 porta USB 3.2 Gen1 (5 Gbps) upstream (posteriore) ▪ 4 porte USB 3.2 Gen1 (5 Gbps) downstream (in basso: 2; posteriore: 2) ▪ 1 porta cuffie (in basso) ▪ 1 porta uscita linea audio (posteriore)
Larghezza bordo (dal bordo del monitor all'area attiva)	
In alto	5,5 mm
Sinistra/destra	5,5 mm/5,5 mm
In basso	14,9 mm
Variabilità	
Supporto regolabile in altezza	Da 0 mm a 130 mm
Inclinazione	Da -5° a 21°
Rotazione	Da -20° a 20°
Perno	Da -90° a 90°

Specifiche sulla risoluzione

Modello	AW2721D
Portata scansione orizzontale	<ul style="list-style-type: none"> ▪ DisplayPort 1.4: Da 255 Hz a 255 kHz (automatica) ▪ HDMI 2.0: Da 30 Hz a 222 kHz (automatica)
Portata scansione verticale	<ul style="list-style-type: none"> ▪ DisplayPort 1.4: Da 1 a 240 Hz (automatica) ▪ HDMI 2.0: Da 24 Hz a 144 Hz (automatica)

Risoluzione massima predefinita	<ul style="list-style-type: none"> • DisplayPort: 2560 x 1440 a 240 Hz • HDMI: 2560 x 1440 a 144 Hz
---------------------------------	---

Modalità video supportate

Modello	AW2721D
Capacità di visualizzazione video (Riproduzione HDMI e DisplayPort)	480p, 576p, 720p, 1080p, QHD

Modalità di visualizzazione predefinite


Modalità di visualizzazione HDMI

Modalità di visualizzazione	Frequenza orizzontale (kHz)	Frequenza verticale (Hz)	Pixel Clock (MHz)	Polarità di sincronia (Orizzontale/Verticale)
VESA, 640 x 480	31,47	60	25,175	-/-
VESA, 800 x 600	37,88	60	40	+/+
VESA, 1024 x 768	48,36	60	65	-/-
640 x 480p	31,48	60	25,18	-/-
720 x 480p	31,5	60	27,03	-/-
720 x 576p	31,25	50	27	-/-
1280 x 720p a 50 Hz	37,5	50	74,25	+/+
1280 x 720p a 60 Hz	45	60	74,25	+/+
1920 x 1080p a 24 Hz	27	24	74,25	+/+
1920 x 1080p a 50 Hz	56,25	50	148,5	+/+
1920 x 1080p a 60 Hz	67,5	60	148,5	+/+
1920 x 1080p a 120 Hz	135	120	297	+/+
2560 x 1440 a 60 Hz	89,43	60	243,25	+/-
2560 x 1440 a 100 Hz	150,9	100	410,5	+/-
2560 x 1440 a 120 Hz	183	120	497,75	+/-
2560 x 1440 a 144 Hz	222,2	144	597,69	+/-

Modalità di visualizzazione DP

Modalità di visualizzazione	Frequenza orizzontale (kHz)	Frequenza verticale (Hz)	Pixel Clock (MHz)	Polarità di sincronia (Orizzontale/Verticale)
VESA, 640 x 480	31,47	60	25,175	-/-
VESA, 800 x 600	37,88	60	40	-/-
VESA, 1024 x 768	48,36	60	65	-/-
2560 x 1440 a 60 Hz	89,43	60	243,25	+/-
2560 x 1440 a 100 Hz	150,92	100	410,5	+/-
2560 x 1440 a 120 Hz	183	120	497,75	+/-
2560 x 1440 a 144 Hz	222,2	144	597,69	+/-
2560 x 1440 a 200 Hz	317,2	200	862,75	+/-
2560 x 1440 a 240 Hz	388,5	240	1056,75	+/-

 **NOTA:** Il monitor supporta NVIDIA® G-SYNC® ULTIMATE. Per informazioni sulle schede grafiche che supportano la funzione NVIDIA® G-SYNC® ULTIMATE, andare su www. GeForce.com.

 **NOTA:** Per un'esperienza ottimali e funzionalità complete di NVIDIA® G-SYNC® ULTIMATE, è necessario che il monitor sia collegato direttamente a HDMI o DisplayPort con uscita diretta dalla scheda Nvidia Graphic sul PC.

Specifiche elettriche

Modello	AW2721D
Segnali video in ingresso	HDMI 2.0/DisplayPort 1.4, 600 mV per ciascuna linea differenziale, polarità positiva a impedenza in ingresso 100 Ω
Tensione ingresso CA/frequenza/corrente	100 VCA a 240 VCA / 50 Hz o 60 Hz \pm 3 Hz / 1,8 A (tipico)
Corrente inrush	<ul style="list-style-type: none">▪ 120 V: 40 A (massima) a 0°C (avvio a freddo)▪ 220 V: 80 A (massima) a 0°C (avvio a freddo)
Consumo di energia	<ul style="list-style-type: none">▪ 0,2 W (Modalità spento)¹▪ 0,3 W (Modalità standby)¹▪ 31 W (Modalità acceso)¹▪ 95 W (Massimo)²▪ 22,69 W (Pon)³▪ 72,25 kWh (TEC)³

¹ Come definito dalle UE 2019/2021 e UE 2019/2013.

² Impostazione massima di luminosità e contrasto con carico di potenza massimo su tutte le porte USB.

³ Pon: Consumo energetico in modalità Acceso misurato con riferimento al metodo di test Energy Star.

TEC: Consumo energetico totale in kWh misurato con riferimento al metodo di test Energy Star.

Il presente documento è solo informativo e riflette le prestazioni in laboratorio. Il prodotto può rispondere in modo diverso, in relazione al software, ai componenti e alle periferiche ordinate. Non vi è alcun obbligo di aggiornare tali informazioni.

Di conseguenza, l'utente non deve fare affidamento su tali informazioni nel prendere decisioni circa le tolleranze elettriche o altro. Non è data alcuna garanzia espressa o implicita sulla precisione o completezza.

Caratteristiche fisiche

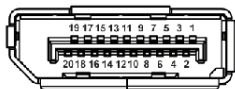
Modello	AW2721D
Tipo di cavo segnale	<ul style="list-style-type: none">▪ Digitale: HDMI, 19 pin (cavo non incluso)▪ Digitale: DisplayPort, 20 pin▪ USB (Universal Serial Bus): USB, 9 pin
NOTA: I monitor Dell sono progettati per lavorare in modo ottimale con i cavi video forniti con il monitor. Poiché Dell non ha il controllo sui diversi fornitori di cavi presenti sul mercato, il tipo di materiale, connettore e processo usato per fabbricare tali cavi, Dell non garantisce che le prestazioni video dei cavi non forniti con il monitor Dell.	
Dimensioni (con supporto)	
Altezza (esteso)	555,3 mm (21,86 pollici)
Altezza (compresso)	443,1 mm (17,45 pollici)
Larghezza	607,7 mm (23,93 pollici)
Spessore	251,9 mm (9,92 pollici)
Dimensioni (senza supporto)	
Altezza	356,0 mm (14,02 pollici)
Larghezza	607,7 mm (23,93 pollici)
Spessore	82,4 mm (3,24 pollici)
Dimensioni del supporto	
Altezza (esteso)	451,9 mm (17,79 pollici)
Altezza (compresso)	443,1 mm (17,45 pollici)
Larghezza	465,2 mm (18,32 pollici)
Spessore	251,9 mm (9,92 pollici)
Peso	
Peso con imballo	15,5 kg (34,17 lb)
Peso con gruppo di supporto e cavi	10,9 kg (24,03 lb)
Peso senza supporto montato (Considerato il montaggio a parete o montaggio VESA - nessun cavo)	6,3 kg (13,89 lb)
Peso del gruppo di supporto	4,3 kg (9,48 lb)

Caratteristiche ambientali

Modello	AW2721D
Standard di conformità	
Vetro privo di arsenico e mercurio solo per pannello	
Temperatura	
Operativa	Da 0°C a 40°C (da 32°F a 104°F)
Non operativa	<ul style="list-style-type: none">▪ Immagazzinamento: Da -20°C a 60°C (da -4°F a 140°F)▪ Spedizione: Da -20°C a 60°C (da -4°F a 140°F)
Umidità	
Operativa	Da 10% a 80% (senza condensa)
Non operativa	<ul style="list-style-type: none">▪ Immagazzinamento: Da 5% a 90% (senza condensa)▪ Spedizione: Da 5% a 90% (senza condensa)
Altitudine	
Operativa	5000 m (16404 piedi) (massimo)
Non operativa	12192 m (40000 piedi) (massimo)
Dissipazione termica	<ul style="list-style-type: none">▪ 324,14 BTU/ora (massimo)▪ 119,42 BTU/ora (tipico)

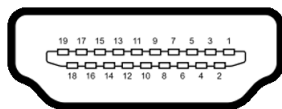
Assegnazione dei Pin

Connettore DisplayPort



Numero pin	Lato 20-pin del cavo segnale collegato
1	ML3 (n)
2	Massa
3	ML3 (p)
4	ML2 (n)
5	Massa
6	ML2 (p)
7	ML1 (n)
8	Massa
9	ML1 (p)
10	ML0 (n)
11	Massa
12	ML0 (p)
13	Massa
14	Massa
15	AUX (p)
16	Massa
17	AUX (n)
18	Rilevazione Hot Plug
19	Re-PWR
20	+3,3 V DP_PWR

Connettore HDMI



Numero pin	Lato 19-pin del cavo segnale collegato
1	TMDS DATA 2+
2	TMDS DATA 2 SHIELD
3	TMDS DATA 2-
4	TMDS DATA 1+
5	TMDS DATA 1 SHIELD
6	TMDS DATA 1-
7	TMDS DATA 0+
8	TMDS DATA 0 SHIELD
9	TMDS DATA 0-
10	TMDS CLOCK+
11	TMDS CLOCK SHIELD
12	TMDS CLOCK-
13	CEC
14	Riservato (N.C. sul dispositivo)
15	DDC CLOCK (SCL)
16	DDC DATA (SDA)
17	DDC/CEC Terra
18	POTENZA +5 V
19	RILEVAZIONE HOT PLUG

Funzione Plug and Play


Il monitor può essere collegato a qualsiasi sistema compatibile Plug and Play. Il monitor fornisce automaticamente al computer il proprio EDID (Extended Display Identification Data) utilizzando i protocolli DDC (Display Data Channel) in modo che il sistema possa configurare e ottimizzare i parametri del monitor. La maggior parte delle installazioni del monitor è automatica; se desiderato si possono selezionare altre impostazioni. Fare riferimento a [Funzionamento del monitor](#) per altre informazioni sulla modifica delle impostazioni del monitor.

Interfaccia USB

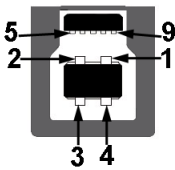
Questa sezione fornisce informazioni sulle porte USB disponibili sul monitor.

NOTA: Il monitor è compatibile con SuperSpeed USB 5 Gbps (USB 3.2 Gen1).

Velocità di trasferimento	Velocità dati	Consumo di energia*
Super-Speed	5 Gbps	4,5 W (Max., su ogni porta)
Alta velocità	480 Mbps	4,5 W (Max., su ogni porta)
Velocità piena	12 Mbps	4,5 W (Max., su ogni porta)

*Fino a 2 A sulla porta USB downstream (con icona batteria ) con dispositivi conformi alla versione con carica batteria o dispositivi USB normali.

Connettore USB 3.2 Gen1 (5 Gbps) upstream



Numero pin	Lato a 9 pin del connettore
1	VCC
2	D-
3	D+
4	Massa
5	SSTX-
6	SSTX+
7	Massa
8	SSRX-
9	SSRX+

Connettore USB 3.2 Gen1 (5 Gbps) downstream




Numero pin	Lato a 9 pin del connettore
1	VCC
2	D-
3	D+
4	Massa
5	SSRX-
6	SSRX+
7	Massa
8	SSTX-
9	SSTX+

Porta USB

- 1 upstream - posteriore
- 2 downstream - posteriore
- 2 downstream - in basso

Porta di alimentazione, la porta con l'icona batteria ; supporta la funzione di ricarica rapida fino a 2 A se il dispositivo è conforme a BC1.2.

 **NOTA: La funzionalità SuperSpeed USB 5 Gbps (USB 3.2 Gen1) richiede un computer compatibile con SuperSpeed USB 5 Gbps (USB 3.2 Gen1).**

 **NOTA: Le porte USB del monitor funzionano solo quando il monitor è acceso o in modalità Standby. Se il monitor viene spento e poi riacceso, le periferiche connesse potrebbero impiegare alcuni secondi per riprendere la normale funzionalità.**

Qualità del monitor LCD e criteri sui pixel

Durante la procedura di produzione dei monitor LCD, non è anomalo che uno o più pixel restino fissi in uno stato immutato che sono difficili da rilevare e non influenzano la qualità di visualizzazione o d'uso. Per altre informazioni sulla qualità dei monitor Dell e dei pixel, vedere www.dell.com/pixelguidelines.

Ergonomia

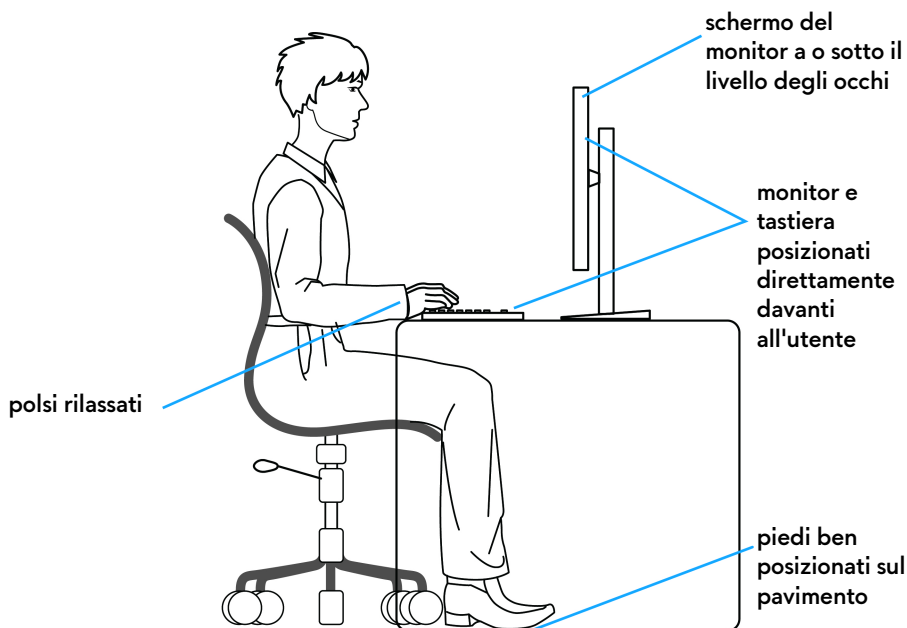
△ **AVVISO: L'uso non adeguato o prolungato della tastiera può causare lesioni.**

△ **AVVISO: La visione dello schermo del monitor per un lungo periodo di tempo può causare affaticamento degli occhi.**

Per comodità ed efficienza, attenersi alle seguenti linee guida durante l'impostazione e utilizzo della workstation computer:

- Posizionare il computer in modo da essere direttamente davanti al monitor e alla tastiera quando si lavora. Per posizionare correttamente la tastiera sono disponibili in commercio dei supporti speciali.
- Per ridurre il rischio di affaticamento agli occhi e di collo/braccia/schiena/spalle dovuto all'uso del monitor per lunghi periodi di tempo, si consiglia di:
 1. Impostare la distanza dello schermo tra 20 pollici e 28 pollici (50-70 cm) dagli occhi.
 2. Sbattere frequentemente gli occhi per inumidirli o bagnare gli occhi con acqua dopo l'uso prolungato del monitor.
 3. Fare pause regolari e frequenti di circa 20 minuti ogni due ore.
 4. Guardare lontano dal monitor e fissare un oggetto distante circa 20 piedi per almeno 20 secondi durante le pause.
 5. Fare esercizi per allentare la tensione su collo, braccia, schiena e spalle durante le pause.
- Assicurarsi che lo schermo del monitor sia a livello degli occhi o leggermente più in basso quando ci si siede davanti al computer.
- Regolare l'inclinazione del monitor, oltre alle impostazioni di contrasto e luminosità.
- Regolare la luce ambientale (ad esempio luci sopra la testa, lampada da scrivania e tende o veneziane delle finestre) per ridurre i riflessi e il bagliore sullo schermo del monitor.
- Usare una sedia che offra un buon supporto per la zona lombare.
- Tenere gli avambracci orizzontali con i polsi in una posizione neutra e confortevole mentre si utilizza la tastiera o il mouse.

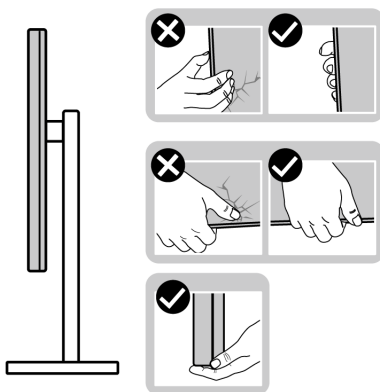
- Lasciare sempre dello spazio per riposare le mani quando si utilizza la tastiera o il mouse.
- Tenere la parte superiore di entrambe le braccia in una posizione naturale.
- Assicurarci che i piedi siano poggiati sul pavimento.
- Quando ci si siede, assicurarsi che il peso delle gambe sia sui piedi e non sulla parte anteriore della seduta. Regolare l'altezza della sedia o usare poggipiedi per mantenere una postura corretta.
- Variare le attività lavorative. Provare a organizzare la lavoro in modo da non dover stare seduti e lavorare per lunghi periodi di tempo. Alzarsi e camminare nella stanza a intervalli regolari.
- Tenere l'area sotto la scrivania sgombra da ostacoli e cavi o dai cavi di alimentazione che possono interferire con la seduta comoda o presentare un potenziale pericolo di inciampo.



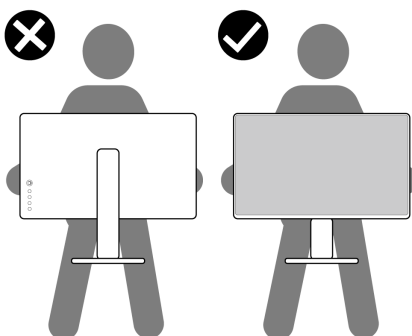
Gestione e spostamento dello schermo

Per garantire la gestione sicura del monitor quando viene sollevato o spostato, seguire le linee guida di seguito:

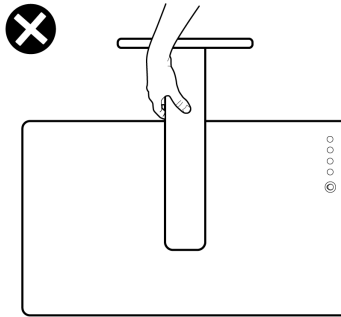
- Prima di spostare o sollevare il monitor, spegnere il computer e il monitor.
- Scollegare tutti i cavi dal monitor.
- Posizionare il monitor nella confezione originale con tutti i materiali di imballo.
- Tenere saldamente il bordo inferiore e il lato del monitor senza applicare pressione eccessiva quando si solleva o sposta il monitor.



- Quando si solleva o sposta il monitor, assicurarsi che lo schermo sia rivolto verso di voi e non premere l'area di visualizzazione per evitare graffi o danni.



- Quando si solleva o sposta il monitor, non capovolgere il monitor mentre si tiene la base del supporto o il supporto regolabile. Possono verificarsi danni accidentali al monitor o causare lesioni personali.



Linee guida sulla manutenzione

Pulizia del monitor

- △ **AVVISO:** Leggere con attenzione le presenti **Istruzioni di sicurezza** prima di pulire il monitor.
- ⚠ **AVVERTENZA:** Prima di pulire monitor, scollegare il cavo di alimentazione del monitor dalla presa elettrica.

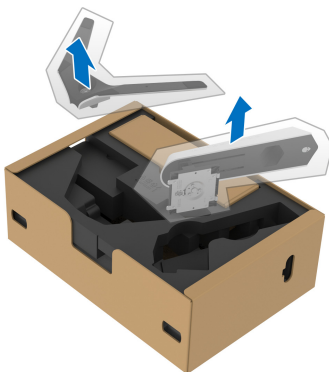
Per una maggiore praticità, seguire le istruzioni riportate di seguito durante il disimballaggio, la pulizia, o il trasporto del monitor:

- Per pulire lo schermo antistatico, inumidire leggermente un panno morbido e pulito. Se possibile, utilizzare un fazzoletto specifico per la pulizia dello schermo o una soluzione adatta al rivestimento antistatico. Non usare benzene, diluenti, ammoniaca, sostanze abrasive o aria compressa.
- Usare un panno leggermente inumidito con acqua calda per pulire il monitor. Evitare di usare detersivi di alcun tipo, perché alcuni detersivi lasciano una patina lattiginosa sulle plastiche.
- Se si nota della polvere bianca sul monitor, quando lo si disimballa, pulirla con un panno.
- Maneggiare con cura il monitor perché le plastiche di colore scuro sono più delicate di quelle di colore chiaro, e si possono graffiare mostrando segni bianchi.
- Per aiutare il monitor a mantenere la migliore qualità d'immagine, usare uno screensaver dinamico e spegnere il monitor quando non è in uso

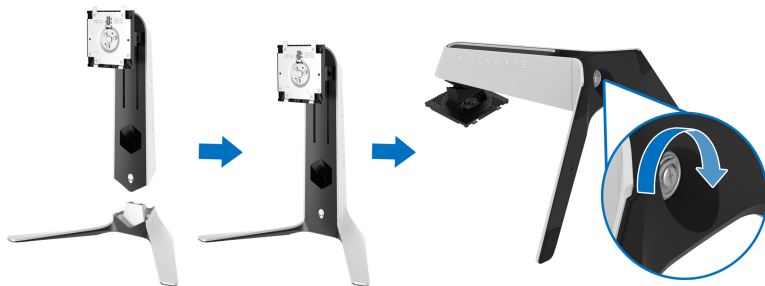
Configurazione del monitor

Fissare il supporto

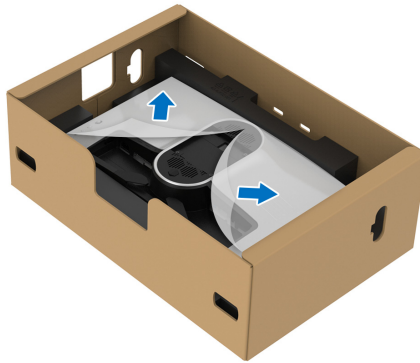
- ✎ **NOTA:** Il supporto non è installato in fabbrica.
 - ✎ **NOTA:** Le istruzioni di seguito si applicano solo al supporto fornito con il monitor. Se si sta fissando un supporto acquistato da altre fonti, seguire le istruzioni di impostazione incluse con il supporto.
 - ⚠ **AVVISO:** I passaggi di seguito sono importanti per proteggere lo schermo curvato. Seguire le istruzioni di seguito per completare l'installazione.
1. Estrarre il supporto regolabile e la base del supporto dalla confezione.



2. Allineare e collocare il supporto regolabile sulla base del supporto.
3. Aprire l'impugnatura della vite nella parte inferiore della base del supporto e ruotarla in senso orario per fissare il supporto.
4. Chiudere la maniglia della vite.

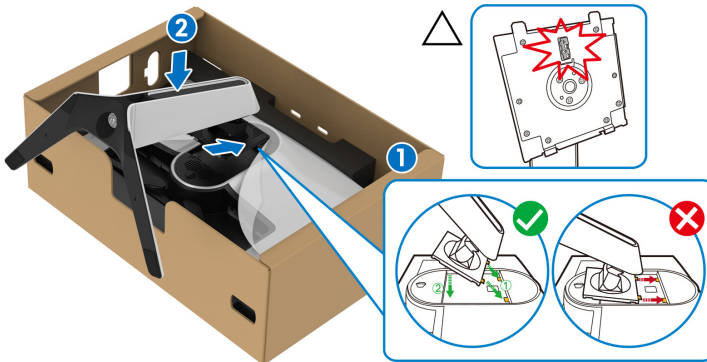


5. Aprire il coperchio protettivo sul monitor per accedere all'apertura VESA sul monitor.



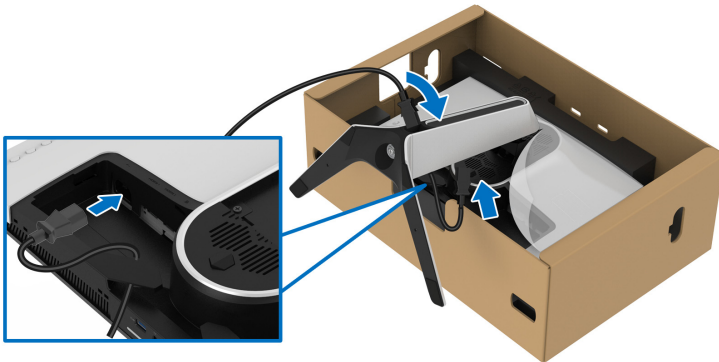
△ **AVVISO:** Durante il collegamento del supporto allo schermo, non collocare il supporto regolabile direttamente sul pannello posteriore dello schermo. In questo potrebbero danneggiarsi i perni pogo sul supporto a causa dell'errato allineamento.

6. Inserire con attenzione le linguette sul supporto regolabile nelle aperture sul coperchio posteriore dello schermo e abbassare il supporto per fissarlo in posizione.



7. Fare passare il cavo di alimentazione attraverso l'apertura di gestione dei cavi sul supporto e attraverso la clip di gestione dei cavi sul retro dello schermo.

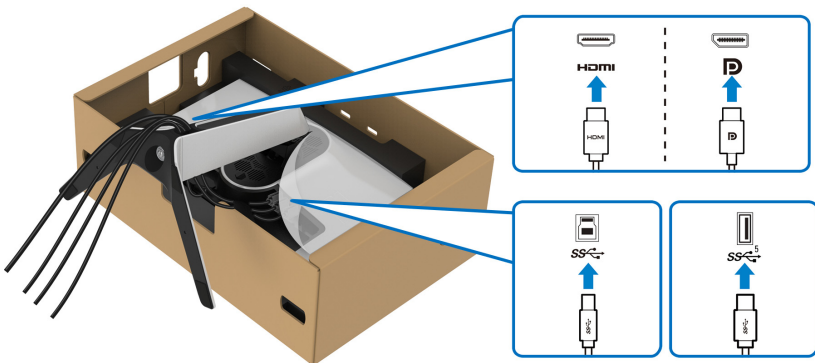
8. Collegare il cavo di alimentazione al monitor.



9. Fare passare i cavi necessario, ad esempio il cavo USB 3.2 Gen1 (5 Gbps) upstream, cavi USB 3.2 Gen1 (5 Gbps) downstream, cavi HDMI, e cavo DisplayPort attraverso l'apertura di gestione dei cavi sul supporto.

NOTA: I cavi USB 3.2 Gen1 (5 Gbps) e i cavi HDMI non sono forniti con lo schermo e sono venduti separatamente.

10. Collegare i cavi necessari al monitor.



NOTA: I monitor Dell sono progettati per funzionare in modo ottimale con i cavi Dell contenuti nella confezione. Dell non garantisce la qualità del video e le prestazioni durante l'uso dei cavi non Dell.

NOTA: Sistemare i cavi in modo che siano ben organizzati prima di fissare il copri I/O.

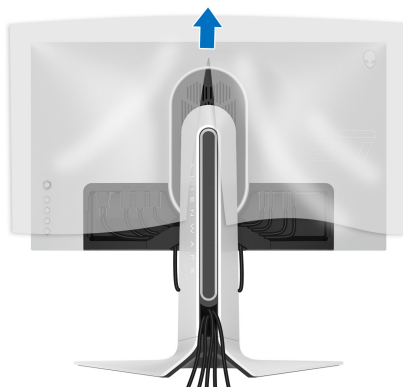
△ **AVVISO: Non collegare il cavo di alimentazione alla presa a parete o accendere il monitor fino a quando non viene indicato di farlo.**

11. Tenere il supporto regolabile e inclinare con attenzione il monitor, quindi poggiarlo su una superficie piana.

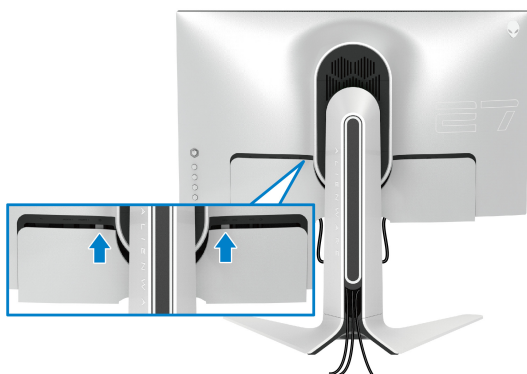


△ **AVVISO: Tenere il supporto regolabile quando si solleva il monitor per evitare danni accidentali.**

12. Sollevare il coperchio protettivo del monitor.



13. Inserire le linguette sul copri I/O nelle aperture sul coperchio posteriore dello schermo fino a fissarle in posizione.



- NOTA: Assicurarsi che i cavi passino attraverso il copri I/O e l'apertura per la gestione dei cavi sul supporto regolabile.

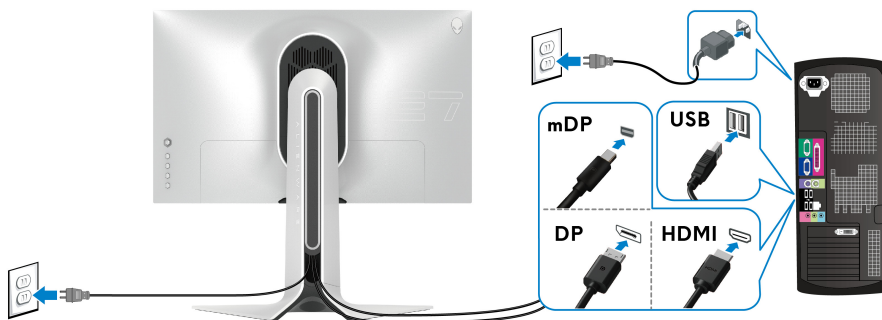
Connessione del computer

- AVVERTENZA: Prima di iniziare le procedure descritte nella presente sezione, attenersi alle [Istruzioni di sicurezza](#).

- NOTA: Non collegare al contempo tutti i cavi al computer.

- NOTA: Le immagini sono state utilizzate solo a scopo illustrativo. L'aspetto del computer potrebbe variare.



Per connettere il monitor al computer:



1. Collegare l'altra estremità del cavo DisplayPort (o da Mini-DisplayPort a DisplayPort) o HDMI connesso al computer.

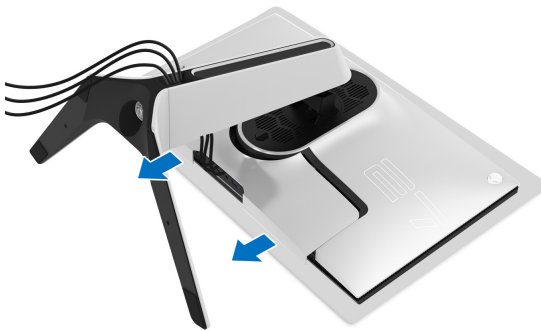
2. Connettere l'altra estremità del cavo USB 3.2 Gen1 upstream a una porta USB 3.2 Gen1 adeguata sul computer.
3. Connettere le periferiche USB 3.2 Gen1 alle porte USB 3.2 Gen1 downstream del monitor.
4. Collegare i cavi di alimentazione del computer e del monitor alla presa a parete.
5. Accendere il monitor e il computer.
Se sul monitor è visualizzata un'immagine, l'installazione è stata completata. In caso contrario, vedere [Problemi comuni](#).

Rimuovere il supporto del monitor

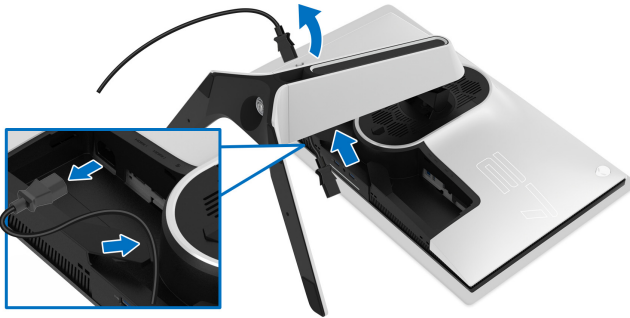
-  **NOTA: Per evitare di graffiare lo schermo mentre si monta il supporto, far attenzione a posizionare il monitor su una superficie pulita.**
-  **NOTA: Attenersi alle istruzioni di seguito per la rimozione del supporto fornito con il monitor. Se si sta rimuovendo un supporto acquistato da altre fonti, seguire le istruzioni di impostazione incluse con il supporto.**

Per rimuovere il supporto:

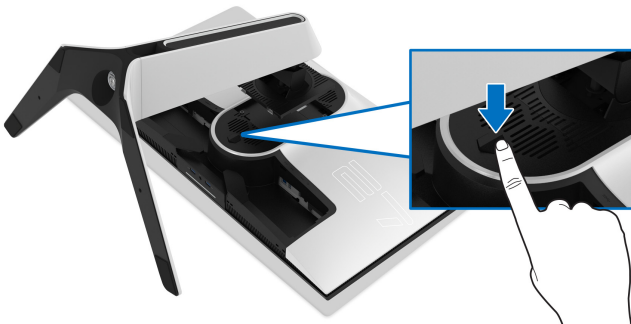
1. Spegnerne il monitor.
2. Scollegare i cavi dal computer.
3. Posizionare il monitor su un panno soffice o cuscino.
4. Fare scorrere e rimuovere con attenzione il copri I/O dal monitor.



5. Scollegare i cavi dal monitor e farli passare attraverso l'apertura per la gestione dei cavi sul supporto regolabile.



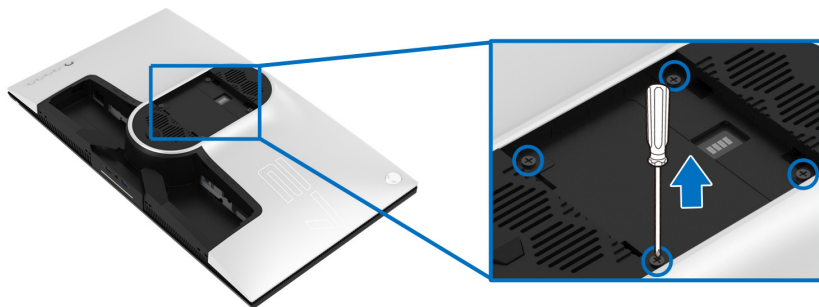
6. Tenere premuto il pulsante di sblocco del supporto.



7. Sollevare il supporto e allontanarlo dal monitor.



Montaggio su parete VESA (Opzionale)



(Dimensioni delle viti: M4 x 10 mm)

Fare riferimento alle istruzioni in dotazione al kit di montaggio a parete compatibile VESA.

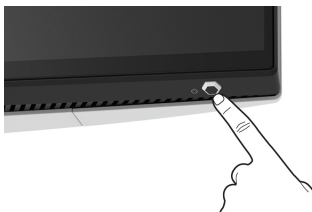
1. Collocare il pannello del monitor su di un panno morbido o un cuscino appoggiato su una superficie piana.
2. Rimuovere il supporto del monitor. (Consultare [Rimuovere il supporto del monitor.](#))
3. Usare un cacciavite a croce Phillips per rimuovere le quattro viti che fissano la copertura di plastica.
4. Fissare la staffa di supporto del kit di montaggio su parete al monitor.
5. Montare il monitor a parete. Per ulteriori informazioni, consultare la documentazione in dotazione con il kit per il montaggio a parete.

 **NOTA: Da usare solo con staffe per il montaggio su parete omologate UL con una capacità minima di peso o carico di 25,2 kg.**

Funzionamento del monitor

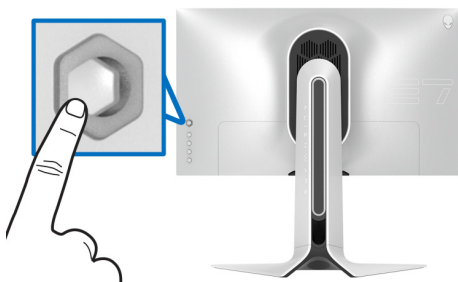
Accendere il monitor

Premere il pulsante per accendere il monitor.



Uso del controllo joystick

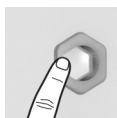
Usare il controllo joystick sul retro del monitor per apportare le regolazioni dell'OSD.



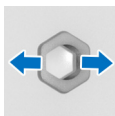
1. Premere il pulsante joystick per avviare il menu principale dell'OSD.
2. Spostare il joystick in alto/in basso/sinistra/destra per scorrere le opzioni.
3. Premere nuovamente il pulsante joystick per confermare l'impostazione e uscire.

Joystick

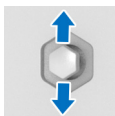
Descrizione



- Con il menu OSD attivo, premere il pulsante per confermare la selezione o salvare le impostazioni.
 - Con il menu OSD disattivo, premere il pulsante per avviare il menu principale dell'OSD. Consultare [Accesso al sistema di menu](#).
-



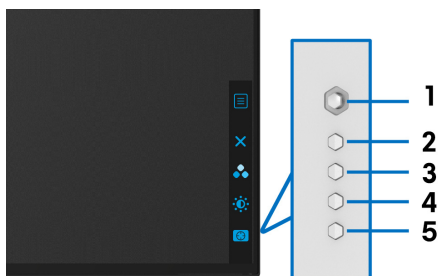
- Per la navigazione bidirezionale (sinistra e destra).
- Spostare verso destra per accedere al menu secondario.
- Spostare verso sinistra per uscire dal menu secondario.
- Aumenta (destra) o riduce (sinistra) i parametri della voce del menu selezionata.






- Per la navigazione bidirezionale (su e giù).
- Passa da una voce del menu all'altra.
- Aumenta (su) o riduce (giù) i parametri della voce del menu selezionata.


Uso dei controlli del pannello posteriore


Usare i pulsanti di controller sul retro del monitor per accedere al menu OSD e i tasti di scelta rapida.



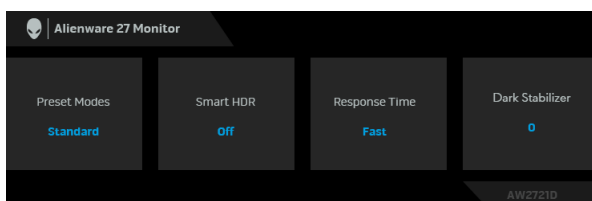
La tabella di seguito descrive i pulsanti del pannello posteriore:


Pulsante pannello posteriore		Descrizione
1	 Menu	Per aprire il menu principale dell'OSD. Consultare Accesso al sistema di menu .
2	 Esci	Per chiudere il menu principale dell'OSD.
3	 Tasto di scelta rapida/ Preset Modes (Modalità predefinite)	Per specificare la modalità colore desiderata dall'elenco dei predefiniti.

4  **Tasto di scelta rapida/
Brightness/Contrast
(Luminosità/Contrasto)** Per accedere direttamente al cursore di regolazione di **Brightness/Contrast (Luminosità/Contrasto)**.

5  **Tasto di scelta rapida/
Dark Stabilizer
(Stabilizzatore nero)** Per accedere direttamente al cursore di regolazione dello **Dark Stabilizer (Stabilizzatore nero)**.


Premendo uno di questi pulsanti sul pannello posteriore (incluso il pulsante joystick), viene visualizzata la barra di stato dell'OSD che consente di conoscere le impostazioni correnti di alcune funzioni dell'OSD.

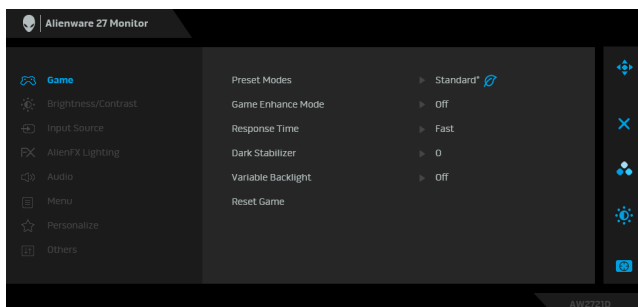


 **NOTA: Lo stato Smart HDR (HDR intelligente) è attivato automaticamente quando lo schermo rileva il contenuto HDR. Non può essere attivato manualmente.**

Uso del menu OSD (On Screen Display)

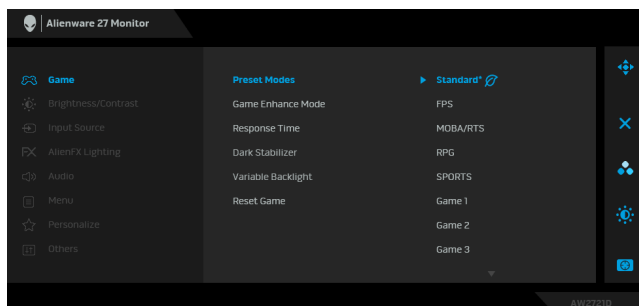
Accesso al sistema di menu

Icona	Menu e Menu secondari	Descrizione
	Game (Gioco)	Usare questo menu per personalizzare l'esperienza di gioco visiva.



Preset Modes (Modalità predefinite)

Consente di scegliere da un elenco di modalità colore predefinite.



- **Standard***: Carica le impostazioni colore predefinite del monitor. Questa è la modalità predefinita. (* indica la conformità DisplayHDR)
- **FPS**: Carica le impostazioni colore ideali per i giochi Sparatutto in prima persona (FPS).
- **MOBA/RTS**: Carica le impostazioni colore ideali per i giochi Arena di battaglia multigiocatore in linea (MOBA) e Strategia in tempo reale (RTS).
- **RPG**: Carica le impostazioni colore ideali per i Giochi di ruolo (RPG).
- **SPORTS (SPORT)**: Carica le impostazioni colore ideali per i giochi di sport.
- **Game 1 (Gioco 1)/Game 2 (Gioco 2)/Game 3 (Gioco 3)**: Consente di personalizzare le impostazioni **Response Time (Tempo di risposta)**, colore, e **Dark Stabilizer (Stabilizzatore nero)** per i giocatori.
- **ComfortView**: Riduce il livello di luce blu emesso dallo schermo per rendere la visione più confortevole per gli occhi.

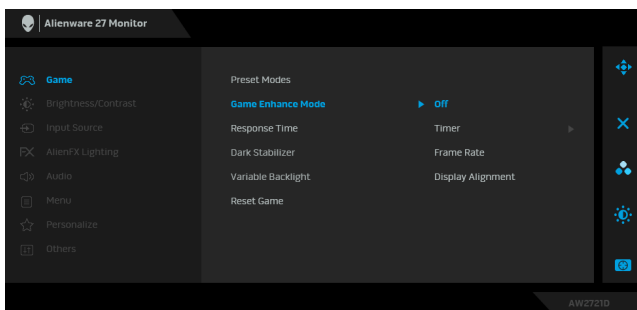
AVVERTENZA: I possibili effetti a lungo termine delle emissioni di luce blu dal monitor possono causare lesioni personali come danni agli occhi, affaticamento degli occhi o dolore agli occhi. L'uso del monitor per lunghi periodi di tempo può inoltre causare affaticamento in alcune parti del corpo come collo, braccia, schiena e spalle. Per ulteriori informazioni consultare [Ergonomia](#).

Preset Modes (Modalità predefinite)

- **Warm (Caldo):** visualizza i colori con una temperatura colore bassa. Lo schermo appare più caldo con una tinta rosso/gialla.
- **Cool (Freddo):** visualizza i colori con una temperatura colore alta. Lo schermo appare più freddo con una tinta blu.
- **Custom Color (Colori personalizzati):** consente di regolare manualmente le impostazioni del colore. Usare il joystick per regolare i valori dei tre colori (R, G, B) e creare modalità colore predefinite personalizzate.

Game Enhance Mode (Modalità Ottimizza gioco)

Questa funzione offre tre funzioni per migliorare l'esperienza di gioco.



- **Off (Disattivato)**

Selezionare per disattivare le funzioni nella **Game Enhance Mode (Modalità Ottimizza gioco)**.

- **Timer**

Consente di disattivare o attivare il timer nell'angolo superiore sinistro dello schermo. Il timer mostra il tempo trascorso dall'inizio del gioco. Selezionare un'opzione dall'elenco degli intervalli di tempo per essere avvisati del tempo rimasto.

- **Frame Rate (Velocità fotogramma)**

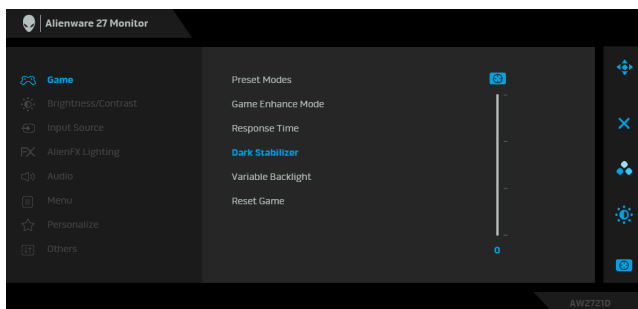
Selezionando **On (Attivato)** sarà possibile visualizzare i fotogrammi per secondo attuali durante il gioco. Un valore di velocità elevato corrisponde a un'animazione più fluida.

- **Display Alignment (Allineamento schermo)**

Attivare la funzione per garantire il perfetto allineamento dei contenuti video per più schermi.

Response Time (Tempo di risposta) Consente di impostare il **Response Time (Tempo di risposta)** su **Fast (Veloce)**, **Super Fast (Super veloce)** o **Extreme (Estremo)**.

Dark Stabilizer (Stabilizzatore nero) Questa funzione migliora la visibilità in scenari di gioco scuri. A un valore elevato (tra 0 e 3), corrisponde una migliore visibilità nelle aree scure dell'immagine visualizzata.



Variable Backlight (Ret-roilluminazione variabile)

Regola in modo ottimale la retroilluminazione dello schermo per controllare la luminosità e la riduzione dinamica dello schermo in base alla modalità predefinita selezionata.

- **Mode 0 (Modalità 0):** Ideale per il gioco.
- **Mode 1 (Modalità 1):** Adatta all'uso ibrido, ad esempio il gioco e l'uso generale del desktop. Quando il monitor visualizza i contenuti HDR, questa è la modalità predefinita.
- **Mode 2 (Modalità 2):** Adatto per l'uso di desktop, modifica di foto e altro.
- **Off (Disattivato):** Quando il monitor visualizza i contenuti SDR, questa è l'impostazione predefinita; quando è visualizzato il contenuto HDR, questa opzione è disattiva.

NOTA: Quando **Mode 0 (Modalità 0)**, **Mode 1 (Modalità 1)**, o **Mode 2 (Modalità 2)** è selezionata, il cambiamento della luminosità della retroilluminazione in base al contenuto visualizzato è normale.

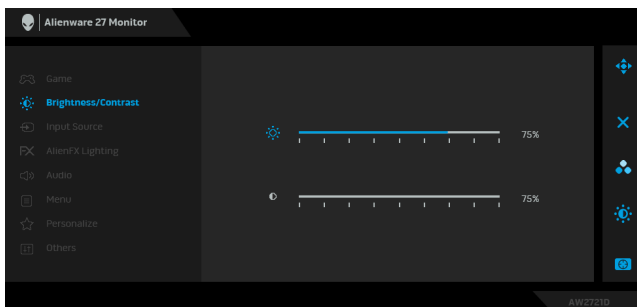
**Reset Game
(Ripristina
gioco)**

Ripristina tutte le impostazioni nel menu **Game (Gioco)** ai valori predefiniti di fabbrica.



**Brightness/
Contrast
(Luminosità/
Contrasto)**

Usare questo menu per attivare la regolazione **Brightness/Contrast (Luminosità/Contrasto)**.



**Brightness
(Luminosità)**

Brightness (Luminosità) regola il livello di luminosità dell'illuminazione.

Spostare il joystick verso destra per aumentare il livello di luminosità o spostare verso sinistra per ridurre il livello della luminosità (min. 0 / max. 100).

**Contrast
(Contrasto)**

Prima regolare la **Brightness (Luminosità)**, poi regolare il **Contrast (Contrasto)** solo se sono necessarie ulteriori regolazioni.

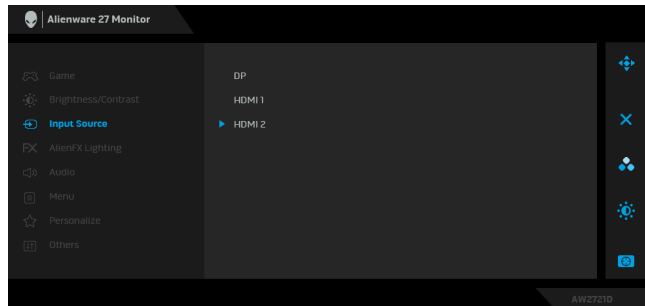
Spostare il joystick verso destra per aumentare il livello di contrasto o spostare verso sinistra per ridurre il livello del contrasto (min. 0 / max. 100).

La funzione **Contrast (Contrasto)** regola il grado di differenza tra le zone chiare e scure sullo schermo del monitor.



Input Source (Origine ingresso)

Usare il menu **Input Source (Origine ingresso)** per selezionare tra i vari segnali video che possono essere collegati al monitor.



DP

Selezionare l'input **DP** quando si usa il connettore DisplayPort (DP). Premere il pulsante joystick per confermare la selezione.

HDMI 1

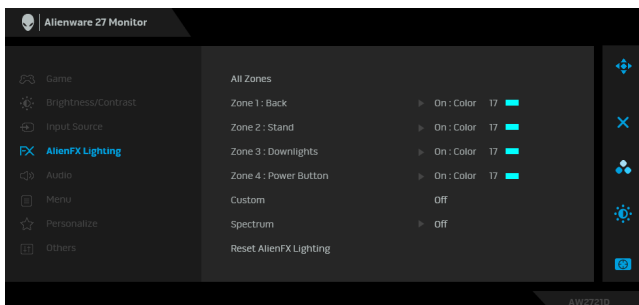
Selezionare l'input **HDMI 1** o **HDMI 2** quando si usa il connettore HDMI. Premere il pulsante joystick per confermare la selezione.

HDMI 2

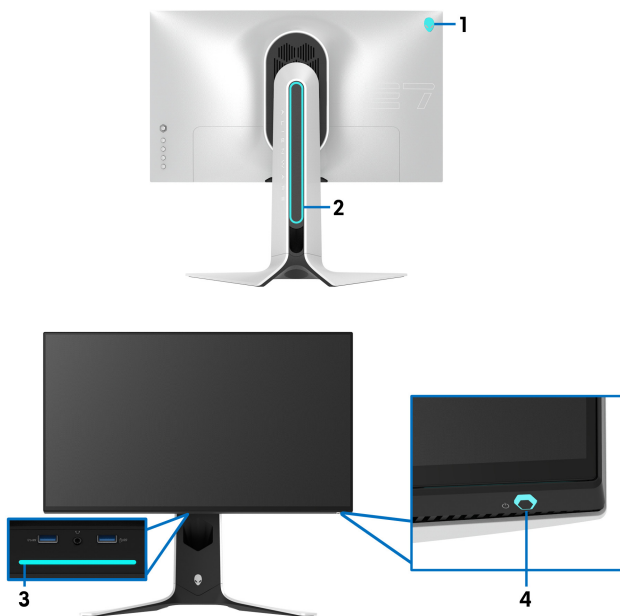


AlienFX Lighting (Illuminazione AlienFX)

Usare il menu per regolare le impostazioni della luce LED per il pulsante di accensione, il logo Alienware, i farettoni nella parte inferiore del monitor e la striscia luminosa sul supporto.



Prima di apportare le regolazioni, selezionare una qualsiasi o tutte e 4 le aree dai menu secondari. L'illustrazione di seguito indica le aree di illuminazione.



All Zones (Tutte le aree)

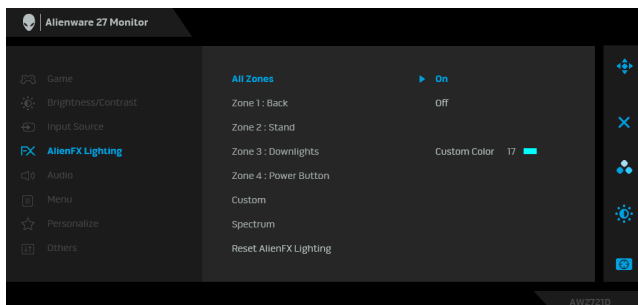
Zone 1: Back (Area 1: Posteriore)

Zone 2: Stand (Area 2: Supporto)

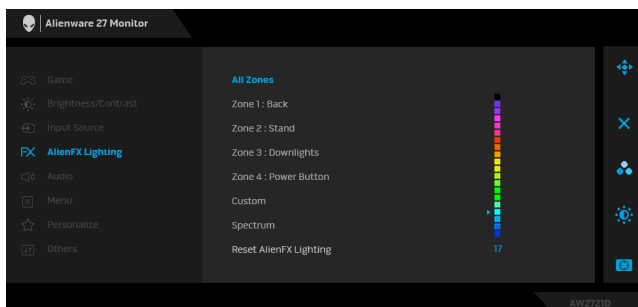
Zone 3: (Area 3: Faretto)

Zone 4: (Area 4: Pulsante di accensione)

Per specificare il colore dell'illuminazione LED per l'area selezionata, selezionare **On (Attivato)** e spostare il joystick per evidenziare l'opzione **Custom Color (Colori personalizzati)**.



È quindi possibile scegliere da un elenco di 20 colori disponibili spostando il joystick verso l'alto o il basso.



La tabella di seguito descrive il numero di colore e il codice RGB utilizzato per i 20 colori dei LED.

N.	R	G	B
1	0	0	0
2	63	0	255
3	100	0	240
4	255	0	255
5	239	12	175
6	255	0	89
7	255	0	0
8	255	45	0
9	255	75	0
10	255	120	0
11	204	255	0
12	127	255	0
13	76	255	0
14	0	255	0
15	0	255	25
16	0	255	63
17	0	240	240
18	0	63	255
19	0	25	255
20	0	0	255

Per disattivare l'illuminazione AlienFX, selezionare **Off (Disattivato)**.

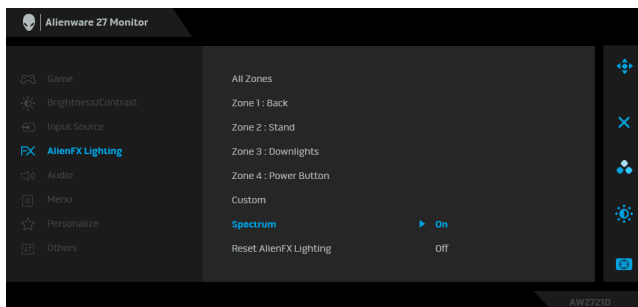
NOTA: Questa funzioni sono disponibili solo quando **Spectrum (Spettro)** è disattivato.

Custom (Personalizza)

È un menu in sola lettura. Quando si utilizza **Color (Colore)** o/e **Spectrum (Spettro)** per regolare l'illuminazione LED, lo stato del menu è **Off (Disattivato)**; quando si regola l'illuminazione LED tramite l'applicazione AlienFX, lo stato cambia su **On (Attivato)**.

Spectrum (Spettro)

Quando viene selezionato **On (Attivato)**, l'illuminazione AlienFX delle 4 aree aumenta e cambia colore secondo la sequenza dello spettro di colore: rosso, arancio, giallo, verde, blu, indaco e viola.

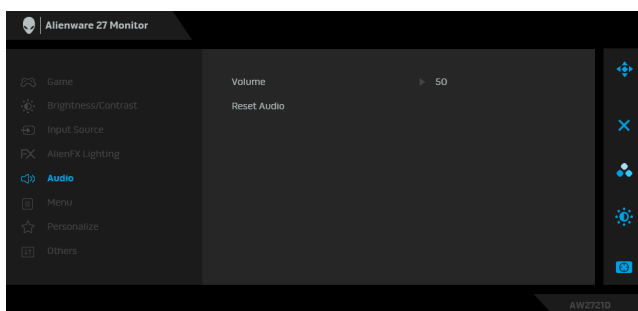


Reset AlienFX Lighting (Ripristina illuminazione AlienFX)

Ripristina tutte le impostazioni nel menu **AlienFX Lighting (Illuminazione AlienFX)** ai valori predefiniti di fabbrica.



Audio



Volume

Consente di impostare il livello del volume dell'uscita cuffie.

Usare il joystick per regolare il livello del volume da 0 a 100.

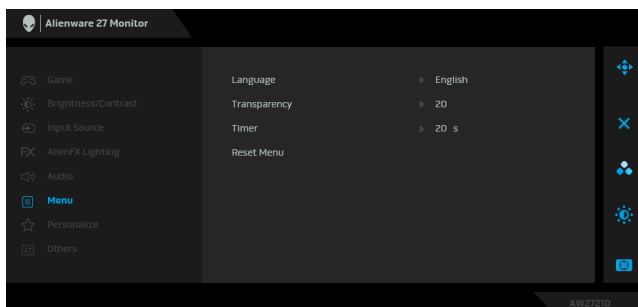
Reset Audio (Ripristina audio)

Ripristina tutte le impostazioni nel menu **Audio** ai valori predefiniti di fabbrica.



Menu

Selezionare questa opzione per regolare le impostazioni del menu OSD, come la lingua del menu OSD, l'intervallo di tempo di visualizzazione del menu su schermo, e così via.



Language (Lingua)

Permette di impostare e visualizzare il menu OSD usando una delle lingue disponibili (Inglese, Spagnolo, Francese, Tedesco, Portoghese brasiliano, Russo, Cinese semplificato o Giapponese).

Transparency (Trasparenza)

Selezionare questa opzione per cambiare la trasparenza del menu spostando il joystick verso su o giù (min 0 / max 100).

Timer

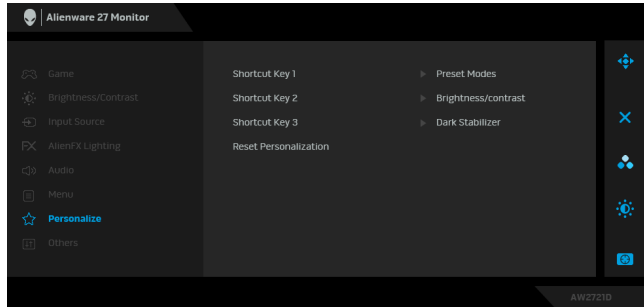
Imposta per quanto tempo l'OSD resta attivo dopo che si sposta il joystick o preme un pulsante. Usare il joystick per regolare il dispositivo di scorrimento con incrementi di 1 secondo, da 5 a 60 secondi.

Reset Menu (Ripristina menu)

Ripristina tutte le impostazioni nel menu **Menu** ai valori predefiniti di fabbrica.



Personalize (Personalizza)



Shortcut Key 1 (Tasto di scelta rapida 1)

Shortcut Key 2 (Tasto di scelta rapida 2)

Shortcut Key 3 (Tasto di scelta rapida 3)

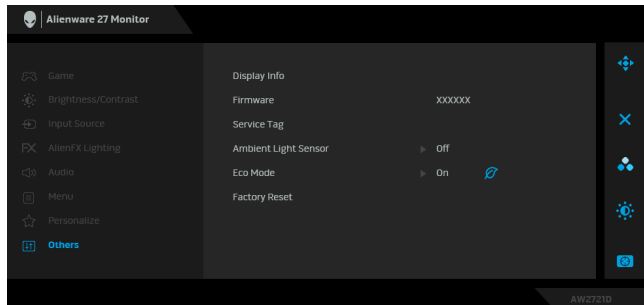
Reset Personalization (Ripristina personalizzazio- ne)

Consente di scegliere una funzione da **Preset Modes (Modalità predefinite)**, **Game Enhance Mode (Modalità Ottimizza gioco)**, **Dark Stabilizer (Stabilizzatore nero)**, **Brightness/Contrast (Luminosità/Contrasto)**, **Input Source (Origine ingresso)** o **Volume** e impostarla come tasto di scelta rapida.

Ripristina tutte le impostazioni nel menu **Personalize (Personalizza)** ai valori predefiniti di fabbrica.



Others (Altri)



Display Info (Informazioni sul display)

Firmware

Tutte le impostazioni sono relative a questo monitor.

Visualizza la versione firmware del monitor.

**Service Tag
(Tag
assistenza)**

Visualizza il tag di assistenza del monitor. Il tag di assistenza è un identificatore alfanumerico univoco che viene richiesto quando si contatta l'assistenza tecnica Dell, si accede alle informazioni della garanzia, si cercano i driver più recenti sul sito Web di supporto Dell e altro.

**Ambient Light
Sensor
(Sensore luce
ambientale)**

Quando **On (Attivato)**, il monitor regola automaticamente la luminosità della retroilluminazione dello schermo in base alle condizioni di illuminazione ambientali. L'impostazione predefinita è **Off (Disattivato)**.

NOTA: Quando è visualizzato il contenuto HDR, questa opzione è disattiva.

**Eco Mode
(Modalità Eco)**

Quando il computer entra in modalità standby, **Eco Mode (Modalità Eco)** consente al monitor di accedere alla modalità Standby. L'impostazione predefinita è **On (Attivato)**. Selezionando **Off (Disattivato)** è possibile impedire al monitor di accedere alla modalità Standby.

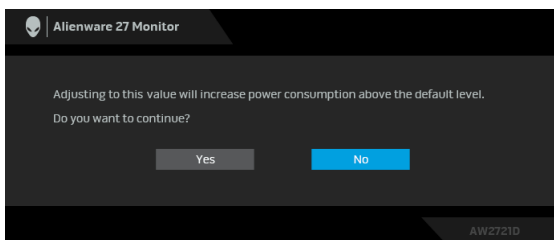
NOTA: Premendo un qualsiasi pulsante (incluso il pulsante joystick) sul pannello posteriore del monitor è anche possibile riattivare il monitor in caso sia in modalità Standby.

**Factory Reset
(Ripristino
predefiniti)**

Ripristina tutte le impostazioni OSD sui valori predefiniti di fabbrica.

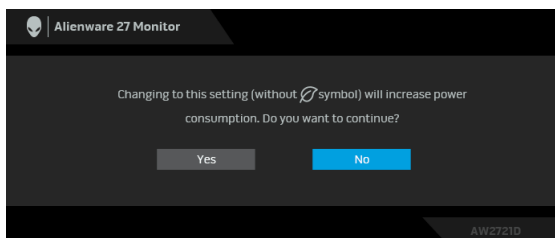
Messaggi di avvertenza OSD

Durante la prima regolazione del livello di **Brightness (Luminosità)**, viene visualizzato il seguente messaggio:



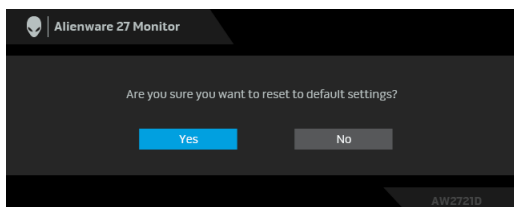
 **NOTA:** Selezionando **Yes (Sì)**, il messaggio non sarà visualizzato la volta successiva che si cambia l'impostazione **Brightness (Luminosità)**.

Quando viene cambiata per la prima volta l'impostazione predefinita per le funzioni di risparmio energetico, ad esempio **Eco Mode (Modalità Eco)** o **Preset Modes (Modalità predefinite)**, viene visualizzato il seguente messaggio:



NOTA: Selezionando **Yes (Sì)** per le funzioni descritte in precedenza, il messaggio non viene visualizzato la volta successiva che vengono cambiate le impostazioni per queste funzioni. Quando si esegue il ripristino di fabbrica, il messaggio viene nuovamente visualizzato.

Quando è selezionato **Factory Reset (Ripristino predefiniti)**, viene visualizzato il seguente messaggio:



Vedere la sezione [Ricerca dei guasti](#) per altre informazioni.

Impostazione della risoluzione massima

Per impostare la risoluzione massima per il monitor:

In Windows 7, Windows 8 e Windows 8.1:

1. Solo per Windows 8 e Windows 8.1 selezionare il riquadro Desktop per passare al desktop classico.
2. Fare clic con il tasto destro sul desktop e selezionare **Risoluzione dello schermo**.
3. Fare clic sull'elenco a discesa di Risoluzione dello schermo e selezionare **2560 x 1440**.
4. Fare clic su **OK**.

In Windows 10:

1. Fare clic con il tasto destro sul desktop e fare clic su **Impostazioni schermo**.

2. Fare clic su **Impostazioni schermo avanzate**.
3. Fare clic sull'elenco a discesa di **Risoluzione** e selezionare **2560 x 1440**.
4. Fare clic su **Applica**.

Se non si vede l'opzione 2560 x 1440, è necessario aggiornare il driver della scheda grafica. In base al proprio computer, completare una delle seguenti procedure:

Computer o laptop Dell:

- Andare **www.dell.com/support**, su inserire il proprio service tag, e scaricare i driver per la scheda grafica più recenti.

Computer non-Dell (laptop o desktop):

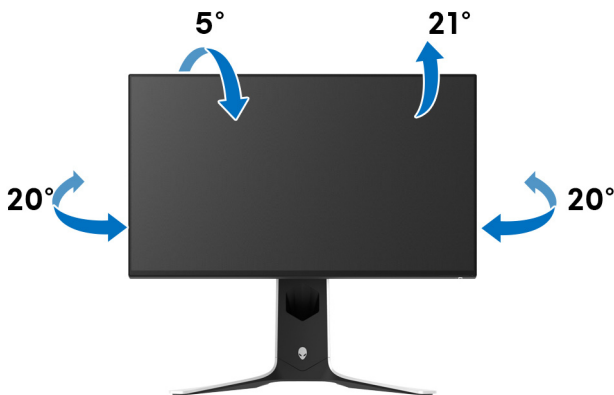
- Andare al sito del supporto del proprio computer e scaricare i driver più aggiornati per la scheda grafica.
- Andare al sito della scheda grafica scaricare i driver più aggiornati.

Uso della funzione d'inclinazione, rotazione ed estensione verticale

NOTA: Attenersi alle istruzioni di seguito per il collegamento del supporto fornito con il monitor. Se si sta fissando un supporto acquistato da altre fonti, seguire le istruzioni di impostazione incluse con il supporto.

Inclinazione e rotazione

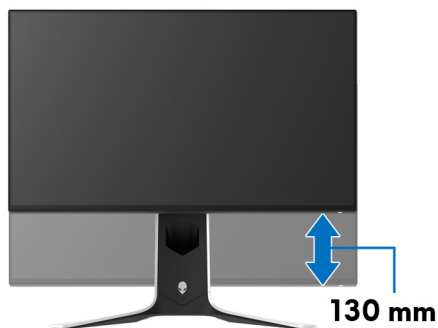
Con il supporto collegato al monitor, è possibile inclinare e ruotare il monitor per un angolo di visualizzazione più comodo.



NOTA: Il supporto non è installato in fabbrica.

Sollevamento verticale

 **NOTA:** Il supporto si estende verticalmente fino a 130 mm. Le figure che seguono illustrano come estendere in verticale il supporto.



Rotazione del display

Prima di ruotare il display, assicurarsi che sia completamente esteso verticalmente e completamente inclinato per evitare di urtare il bordo inferiore del monitor.





Ruota in senso orario




Ruota in senso antiorario



-  **NOTA:** Per usare la funzione di Rotazione schermo (visualizzazione Orizzontale/Verticale) del computer Dell, è necessario un driver grafico non incluso con il monitor. Per scaricare il driver grafico, andare su www.dell.com/support e vedere la sezione Scarica per i Driver Video e ottenere gli ultimi aggiornamenti.
-  **NOTA:** In Modalità verticale, è possibile riscontrare un degradamento delle prestazioni nelle applicazioni grafiche impegnative, come i giochi 3D.

Regolazione delle impostazioni di rotazione della visualizzazione del sistema

Dopo aver ruotato il monitor, si deve completare la procedura descritta di seguito per ruotare anche le impostazioni di visualizzazione del proprio sistema.

 **NOTA: Se il monitor viene utilizzato con un computer non Dell, si debbono controllare le informazioni sui driver grafici dal sito Internet del produttore di computer per avere informazioni su come ruotare il sistema operativo.**

Per regolare le impostazioni di rotazione della visualizzazione:

1. Fare clic con il tasto destro sul desktop e fare clic su **Proprietà**.
2. Selezionare la scheda **Impostazioni** e fare clic su **Avanzate**.
3. Se si possiede una scheda grafica ATI, selezionare la scheda **Rotazione** e definire la rotazione voluta.
4. Se si possiede una scheda grafica NVIDIA, fare clic sulla scheda **NVIDIA**, nella colonna di sinistra e selezionare **NVRotate**, e definire la rotazione voluta.
5. Se si possiede una scheda grafica Intel[®], selezionare la scheda grafica **Intel**, e fare clic su **Proprietà grafiche**, selezionare la scheda **Rotazione**, e definire la rotazione voluta.

 **NOTA: Se l'opzione per la rotazione non è presente, o non funziona correttamente, visitare il sito www.dell.com/support e scaricare il driver più recente per la scheda grafica.**

Uso dell'applicazione AlienFX

È possibile configurare gli effetti dell'illuminazione LED in più aree distinte sul monitor Alienware mediante AlienFX in AWCC (Alienware Command Center).

 **NOTA: Se si possiede un desktop o laptop per il gioco Alienware, è possibile accedere direttamente a AWCC per il controllo delle luci.**

 **NOTA: Per ulteriori informazioni, consultare la Guida in linea di Alienware Command Center.**

Prerequisiti

Prima di installare AWCC su un sistema non Alienware:

- Assicurarsi che il sistema operativo del computer sia Windows 10 R3 o successivi.
- Assicurarsi che la connessione Internet sia attiva.
- Assicurarsi che il cavo USB 3.2 Gen1 (5 Gbps) upstream in dotazione sia collegato al monitor Alienware e al computer.

Installazione dell'AWCC tramite Windows Update

1. L'applicazione AWCC viene scaricata e installata automaticamente. Il completamento dell'installazione può richiedere alcuni minuti.
2. Scorrere fino alla cartella del programma e assicurarsi che l'installazione sia stata eseguita. In alternativa, è possibile trovare l'applicazione AWCC nel menu **Start**.
3. Avviare AWCC e svolgere i seguenti passaggi per scaricare altri componenti software:
 - Nella finestra **Impostazioni**, fare clic su **Windows Update**, e fare clic su **Controlla aggiornamenti** per verificare l'avanzamento dell'aggiornamento del driver di Alienware.
 - Se l'aggiornamento driver non risponde sul computer, installare AWCC dal sito web di supporto Dell.

Installazione di AWCC dal sito web di supporto Dell

1. Inserire AW2721D nel campo di richiesta in www.dell.com/support/drivers, e scaricare la versione più recente dei seguenti elementi:
 - Applicazione Alienware Command Center
 - Driver Gaming Monitor Control Center
2. Scorrere alla cartella dove sono stati salvati i file di impostazione.

- Fare doppio clic sul file di impostazione e seguire le istruzioni su schermo per completare l'installazione.

Scorrere la finestra di AlienFX

Con Alienware Command Center, AlienFX consente di controllare i colori dei LED e gli effetti di transizione per il monitor Alienware.

Nella schermata home di AWCC, fare clic su **FX** nella barra dei menu in alto per accedere alla schermata home di AlienFX.



La tabella di seguito descrive le funzioni e caratteristiche della schermata home:

N.	Funzioni	Descrizioni
A	CREATE NEW THEME... (CREA NUOVO TEMA...)	Fare clic su + e inserire un nome nella casella di testo per aggiungere un tema.
B	Controlli di modifica	<ul style="list-style-type: none"> EDIT (MODIFICA): Offre le opzioni per personalizzare le impostazioni di illuminazione del tema. GO DIM (SCHIARISCI): Rende la luce più chiara. GO DARK (SCURISCI): Spegne le luci.
C	Componenti tema	È possibile usare questi componenti (LIGHTING (ILLUMINAZIONE) , MACROS (MACRO) , SETTINGS (IMPOSTAZIONI)) per rendere il tema selezionato un tema attivo.
D	Elenco THEMES (TEMI)	Visualizza i temi in vista elenco o griglia.
E	Controlli sfondo	Regolano gli effetti dell'animazione dello sfondo.
F	Guida	Fare clic per accedere alla Guida online di AWCC.

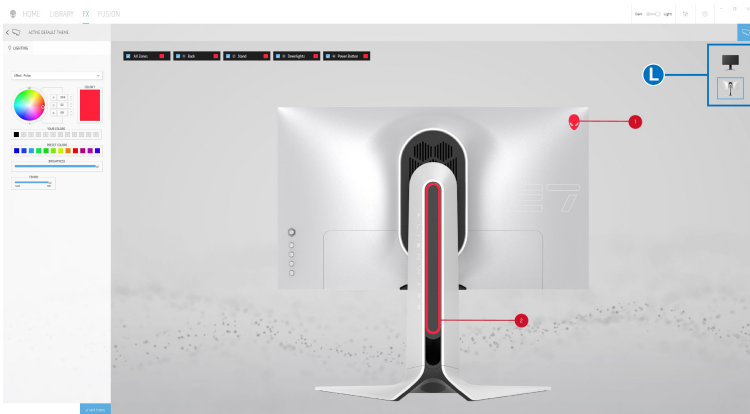
G Controlli finestra

È possibile usare i pulsanti per ridurre, ingrandire o ripristinare la dimensione della finestra. Quando è selezionato \times , l'applicazione viene chiusa.

Quando si inizia a personalizzare un tema, viene visualizzata la seguente schermata:



Schermata con la vista frontale del monitor



Schermata con la vista posteriore del monitor

La tabella di seguito descrive le funzioni e caratteristiche della schermata:


N.	Funzioni	Descrizioni
H	Pannello LIGHTING (ILLUMINAZIONE)	Usare i controlli in questo pannello per impostare gli effetti di illuminazione di un tema. Per informazioni consultare Impostazione degli effetti di illuminazione .
I	SAVE THEME (SALVA TEMA)	Fare clic per salvare tutte le regolazioni e modifiche al tema.
J	Selezione area	Fare clic su una casella di controllo specifica per apportare le regolazioni a una singola area. Per apportare le regolazioni a tutte le aree, fare clic sulla casella di controllo All Zones (Tutte le aree) .
K	Anteprima live	Le aree di illuminazione sono indicate da callout numerati. È possibile selezionare una singola area facendo clic sul numero sull'immagine. Durante la regolazione dell'illuminazione, l'anteprima del monitor visualizza contemporaneamente i nuovi effetti.
L	Miniature	Visualizza le miniature dei monitor Alienware collegati al computer. L'immagine visualizzata nell'area di anteprima live è selezionata da questo elenco miniature.

Creazione di un tema

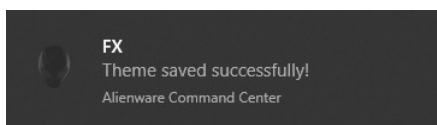
Per creare un tema con le impostazioni di illuminazione preferite:

1. Avviare AWCC.
2. Fare clic su **FX** nella barra dei menu in alto per accedere alla schermata home di AlienFX.
3. Nell'angolo superiore sinistro della finestra, fare clic su per creare un nuovo tema.
4. Nella casella di testo **CREATE NEW THEME (CREA NUOVO TEMA)**, digitare il nome del tema.
5. Specificare le aree di illuminazione per le quali eseguire le regolazioni dell'illuminazione:
 - selezionando le caselle di controllo delle aree sopra all'area di anteprima live, o
 - facendo clic sul callout numerato nell'immagine del monitor

6. Nel pannello **LIGHTING (ILLUMINAZIONE)**, selezionare gli effetti di illuminazione preferiti dall'elenco a discesa, inclusi **Morph (Morphing)**, **Pulse (Impulso)**, **Color (Colore)**, **Spectrum (Spettro)**, **Breathing (Intermittente)**, e **Static Default Blue (Blu statico predefinito)**. Per informazioni consultare **Impostazione degli effetti di illuminazione**.

 **NOTA: L'opzione Spectrum (Spettro) è disponibile solo quando si seleziona All Zones (Tutte le aree) per apportare le regolazioni dell'illuminazione.**

7. Ripetere passaggio 5 e passaggio 6 per altre opzioni di configurazione disponibili da impostare.
8. Una volta completato, fare clic su **SAVE THEME (SALVA TEMA)**. Nell'angolo inferiore destro della schermata viene visualizzata una notifica popup.



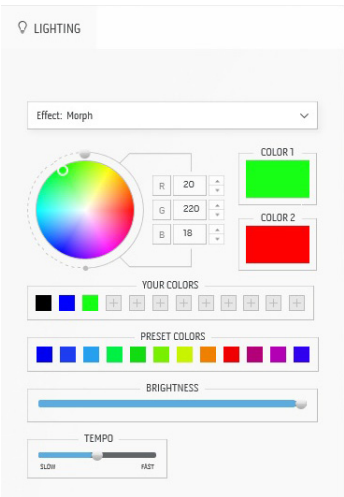

Impostazione degli effetti di illuminazione

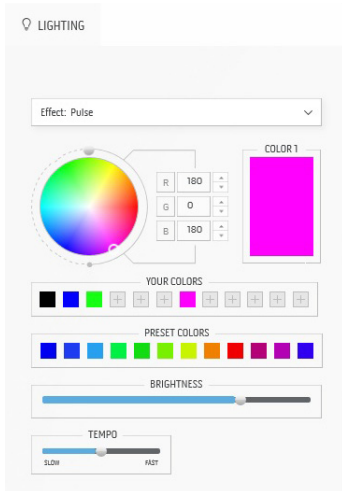
Il pannello **LIGHTING (ILLUMINAZIONE)** offre diversi effetti di illuminazione. È possibile fare clic su **Effect (Effetto)** per aprire il menu a discesa con le opzioni disponibili.



 **NOTA: Le opzioni visualizzate possono variare in base all'area di illuminazione specificata.**

La tabella di seguito offre una panoramica delle diverse opzioni:

Morph (Morphing)	Descrizioni
	<p>L'effetto cambia il colore della luce tramite una transizione uniforme.</p> <p>Per apportare le regolazioni:</p> <ol style="list-style-type: none">1. Selezionare il colore preferito dalla tavolozza dei colori o dall'elenco PRESET COLORS (COLORI PREDEFINITI). Nel campo a destra vengono visualizzati il colore selezionato e i relativi codici colore RGB. <p>NOTA: Per cambiare il colore, usare i pulsanti freccia su e giù accanto alle caselle R/G/B per modificare i codici colore.</p> <ol style="list-style-type: none">2. Per aggiungere il colore selezionato all'elenco dei YOUR COLORS (COLORI PERSONALI) per accedervi rapidamente in futuro, quindi fare clic su . È possibile aggiungere all'elenco massimo 12 colori. <p>NOTA: Per rimuovere una chip cromatica esistente dall'elenco, fare clic con il tasto destro.</p> <ol style="list-style-type: none">3. Ripetere i passaggi precedenti per specificare il Color 2 (Colore 2) da usare come colore finale.4. Trascinare il cursore BRIGHTNESS (LUMINOSITÀ) per regolare la luminosità del colore.5. Trascinare il cursore TEMPO (TEMPO) per regolare la velocità della transazione.




L'effetto crea un lampo luminoso con una breve pausa.

Per apportare le regolazioni:

1. Selezionare il colore preferito dalla tavolozza dei colori o dall'elenco **PRESET COLORS (COLORI PREDEFINITI)**. Nel campo a destra vengono visualizzati il colore selezionato e i relativi codici colore RGB.

NOTA: Per cambiare il colore, usare i pulsanti freccia su e giù accanto alle caselle R/G/B per modificare i codici colore.

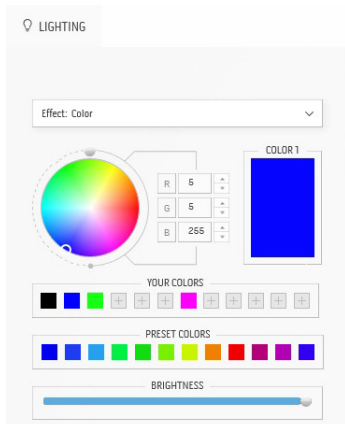
2. Per aggiungere il colore selezionato all'elenco dei **YOUR COLORS (COLORI PERSONALI)** per accedervi rapidamente in futuro, quindi fare clic su . È possibile aggiungere all'elenco massimo 12 colori.

NOTA: Per rimuovere una chip cromatica esistente dall'elenco, fare clic con il tasto destro.

3. Trascinare il cursore **BRIGHTNESS (LUMINOSITÀ)** per regolare la luminosità del colore.
 4. Trascinare il cursore **TEMPO (TEMPO)** per regolare la velocità dell'impulso.
-

Color (Colore)

Descrizioni




L'effetto cambia la luce LED su un singolo colore statico.

Per apportare le regolazioni:

1. Selezionare il colore preferito dalla tavolozza dei colori o dall'elenco **PRESET COLORS (COLORI PREDEFINITI)**. Nel campo a destra vengono visualizzati il colore selezionato e i relativi codici colore RGB.

NOTA: Per cambiare il colore, usare i pulsanti freccia su e giù accanto alle caselle R/G/B per modificare i codici colore.

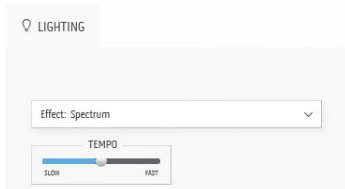
2. Per aggiungere il colore selezionato all'elenco dei **YOUR COLORS (COLORI PERSONALI)** per accedervi rapidamente in futuro, quindi fare clic su . È possibile aggiungere all'elenco massimo 12 colori.

NOTA: Per rimuovere una chip cromatica esistente dall'elenco, fare clic con il tasto destro.

3. Trascinare il cursore **BRIGHTNESS (LUMINOSITÀ)** per regolare la luminosità del colore.

Spectrum (Spettro)

Descrizioni



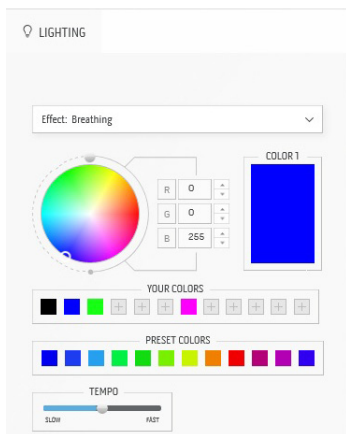
L'effetto cambia la luce secondo la sequenza dello spettro: rosso, arancio, giallo, verde, blu, indaco e viola.

È possibile trascinare il cursore **TEMPO (TEMPO)** per regolare la velocità della transazione.

NOTA: L'opzione è disponibile solo quando si seleziona **All Zones (Tutte le aree)** per apportare le regolazioni dell'illuminazione.

Breathing (Intermittente)

Descrizioni




L'effetto cambia la luce da luminosa e meno luminosa.

Per apportare le regolazioni:

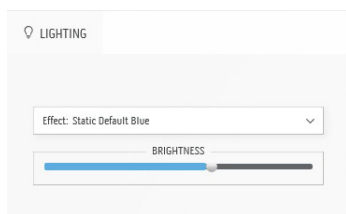
1. Selezionare il colore preferito dalla tavolozza dei colori o dall'elenco **PRESET COLORS (COLORI PREDEFINITI)**. Nel campo a destra vengono visualizzati il colore selezionato e i relativi codici colore RGB.

NOTA: Per cambiare il colore, usare i pulsanti freccia su e giù accanto alle caselle R/G/B per modificare i codici colore.

2. Per aggiungere il colore selezionato all'elenco dei **YOUR COLORS (COLORI PERSONALI)** per accedervi rapidamente in futuro, quindi fare clic su . È possibile aggiungere all'elenco massimo 12 colori.
3. Trascinare il cursore **TEMPO (TEMPO)** per regolare la velocità della transazione.

Static Default Blue (Blu statico predefinito)

Descrizioni



Questo effetto rendere la luce blu fissa.

È possibile trascinare il cursore **BRIGHTNESS (LUMINOSITÀ)** per cambiare l'intensità del colore da forte a leggero.

NOTA: L'opzione è disponibile solo quando si seleziona **All Zones (Tutte le aree)** per apportare le regolazioni dell'illuminazione.

Ricerca dei guasti

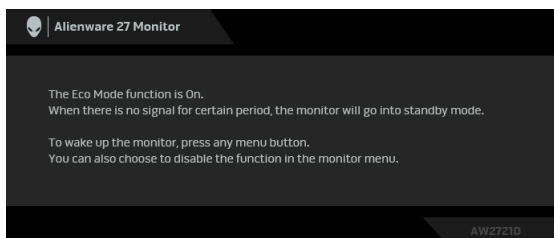
⚠ AVVERTENZA: Prima di iniziare le procedure descritte nella presente sezione, attenersi alle **Istruzioni di sicurezza**.

Diagnostica

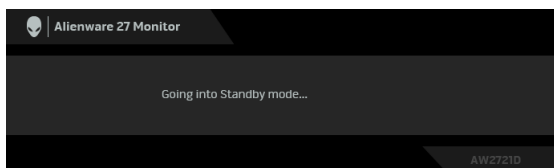
Il monitor offre una funzione di diagnostica che consente di verificare se il monitor funziona correttamente. Se il collegamento tra monitor e computer è stato eseguito correttamente, ma lo schermo è scuro, eseguire la procedura di diagnostica eseguire le seguenti istruzioni:

1. Spegnerne computer e monitor.
2. Scollegare il cavo video dalla parte posteriore del computer. Per assicurare il corretto funzionamento della Diagnostica, scollegare tutti i cavi dal computer.
3. Accendere il monitor.

✎ NOTA: Sullo schermo viene visualizzata una finestra di dialogo con testo per indicare che il monitor funzioni correttamente e non stia ricevendo un segnale video. In modalità auto test, il LED accensione lampeggia di colore bianco (colore predefinito).



Quando è attivo Eco Mode (Modalità Eco)



Quando è disattivo Eco Mode (Modalità Eco)

✎ NOTA: Questa finestra di dialogo appare anche durante le normali operazioni se il cavo video è scollegato oppure danneggiato.

4. Spegnere il monitor e collegare di nuovo il cavo video; accendere di nuovo computer e monitor.

Una volta svolti i passaggi precedenti, se il monitor non visualizza un'uscita video, allora il problema potrebbe essere la scheda grafica o il computer.

Diagnostica integrata

Il monitor ha uno strumento integrato di diagnostica che aiuta a determinare se l'anomalia dello schermo che si sta verificando è un problema inerente al monitor, oppure al computer e scheda video.

 **NOTA: È possibile eseguire la diagnostica integrata solo quando il cavo video è scollegato e il monitor è in modalità diagnostica.**



Eseguire la diagnostica integrata:

1. Verificare che lo schermo sia pulito (niente polvere sulla superficie dello schermo).
2. Tenere premuto **Pulsante 3** per cinque secondi. Viene visualizzata una schermata grigia per un secondo.
3. Osservare se lo schermo presenta difetti o anomalie.
4. Premere nuovamente **Pulsante 3**. Il colore dello schermo cambia in rosso.
5. Osservare se lo schermo presenta difetti o anomalie.
6. Ripetere le fasi 4 e 5 per controllare lo schermo di colore verde, blu, nero e bianco.

Il test è completato quando appare la schermata bianca. Premere di nuovo il **Pulsante 3** per uscire.

Se non sono rilevate anomalie sullo schermo dopo l'uso dello strumento di diagnostica interna, il monitor è funzionante. Controllare la scheda video e il computer.

Problemi comuni

La tabella che segue contiene informazioni generali sui problemi comuni del monitor e le relative soluzioni:

Sintomi comuni	Cosa si verifica	Soluzioni possibili
Nessun segnale video/LED accensione spento	Non c'è immagine	<ul style="list-style-type: none">Assicurarsi che il cavo video che collega il monitor e il computer sia collegato e fissato in modo appropriato.Verificare che la presa di corrente funzioni in modo appropriato usando un'altra attrezzatura elettrica.Assicurarsi che il tasto d'alimentazione sia stato premuto fino in fondo.Assicurarsi che sia stata selezionata l'origine in ingresso corretta utilizzando il menu Input Source (Origine ingresso).
Nessun segnale video / LED accensione acceso	Nessuna immagine o assenza di luminosità	<ul style="list-style-type: none">Aumentare i controlli di luminosità e contrasto nel menu Brightness/Contrast (Luminosità/Contrasto).Eseguire la procedura di diagnostica del monitor.Controllare che nessun pin del connettore cavo video sia piegato.Eseguire la diagnostica integrata.Assicurarsi che sia stata selezionata l'origine in ingresso corretta utilizzando il menu Input Source (Origine ingresso).
Messa a fuoco problematica	L'immagine è sfuocata o doppia	<ul style="list-style-type: none">Non utilizzare prolunghe per i cavi video.Ripristinare il monitor sulle impostazioni predefinite.Cambiare la risoluzione video sul rapporto proporzioni corretto.
Video tremolante	Immagine mossa	<ul style="list-style-type: none">Ripristinare il monitor sulle impostazioni predefinite.Verificare i fattori ambientali.Collocare il monitor in un'altra stanza e controllare di nuovo.

Pixel mancanti	Sullo schermo LCD sono presenti dei punti	<ul style="list-style-type: none"> ▪ Accendere e spegnere, ciclicamente. ▪ I pixel che restano sempre spenti sono una caratteristica normale della tecnologia LCD. ▪ Per altre informazioni sulla qualità dei monitor Dell e dei pixel, si supporto Dell all'indirizzo: www.dell.com/pixelguidelines.
Pixel bloccati	Sullo schermo LCD sono presenti dei punti luminosi	<ul style="list-style-type: none"> ▪ Accendere e spegnere, ciclicamente. ▪ I pixel che restano sempre spenti sono una caratteristica normale della tecnologia LCD. ▪ Per altre informazioni sulla qualità dei monitor Dell e dei pixel, si supporto Dell all'indirizzo: www.dell.com/pixelguidelines.
Problemi con la luminosità	L'immagine è troppo scura o troppo chiara	<ul style="list-style-type: none"> ▪ Ripristinare il monitor sulle impostazioni predefinite. ▪ Regolare i controlli di luminosità e contrasto nel menu Brightness/Contrast (Luminosità/Contrasto).
Distorsione geometrica	Lo schermo non è centrato bene	<ul style="list-style-type: none"> ▪ Ripristinare il monitor sulle impostazioni predefinite.
Righe orizzontali/verticali	Lo schermo ha una o più righe	<ul style="list-style-type: none"> ▪ Ripristinare il monitor sulle impostazioni predefinite. ▪ Eseguire la procedura di diagnostica e controllare se queste righe sono presenti anche nella modalità di diagnostica. ▪ Controllare che nessun pin del connettore cavo video sia piegato. ▪ Eseguire la diagnostica integrata.

Problemi di sincronizzazione	Lo schermo è confuso o sembra interrotto	<ul style="list-style-type: none"> ▪ Ripristinare il monitor sulle impostazioni predefinite. ▪ Eseguire la procedura di diagnostica e controllare se la schermata distorta è presente anche nella modalità di diagnostica. ▪ Controllare che nessun pin del connettore cavo video sia piegato. ▪ Riavviare il computer quando in <i>modalità provvisoria</i>.
Argomenti relativi alla sicurezza	Segni visibili di fumo o scintille	<ul style="list-style-type: none"> ▪ Non eseguire la ricerca dei guasti. ▪ Contattare Dell immediatamente.
Problemi non costanti	Il monitor non sempre funziona correttamente	<ul style="list-style-type: none"> ▪ Assicurarsi che il cavo video che collega il monitor al computer sia collegato e fissato in modo appropriato. ▪ Ripristinare il monitor sulle impostazioni predefinite. ▪ Eseguire la procedura di diagnostica e controllare se i problemi di questo tipo sono presenti anche nella modalità di diagnostica.
Mancano i colori	All'immagine mancano i colori	<ul style="list-style-type: none"> ▪ Eseguire la procedura di diagnostica del monitor. ▪ Assicurarsi che il cavo video che collega il monitor al computer sia collegato e fissato in modo appropriato. ▪ Controllare che nessun pin del connettore cavo video sia piegato.
Colori sbagliati	I colori dell'immagine non sono giusti	<ul style="list-style-type: none"> ▪ Cambiare le impostazioni delle Preset Modes (Modalità predefinite) nel menu OSD Game (Gioco) in relazione all'applicazione. ▪ Regolare il valore R/G/B in Custom Color (Colori personalizzati) nel menu OSD Game (Gioco). ▪ Eseguire la diagnostica integrata.

Sovrapposizione dell'immagine dopo avere lasciato sullo schermo per un periodo prolungato un'immagine statica	Sullo schermo appare una debole sovrapposizione dell'immagine visualizzata	<ul style="list-style-type: none"> ▪ Impostare lo schermo per spegnersi dopo alcuni minuti di inattività. Può essere regolato nelle Opzioni di alimentazione di Windows o nelle Impostazioni di risparmio energetico del Mac. ▪ In alternativa, usare uno screensaver dinamico.
---	--	---

Problemi specifici del prodotto

Sintomi specifici	Cosa si verifica	Soluzioni possibili
L'immagine dello schermo è troppo piccola	L'immagine è centrata nello schermo, ma non riempie tutta l'area disponibile	<ul style="list-style-type: none"> ▪ Ripristinare il monitor sulle impostazioni predefinite.
Impossibile regolare il monitor agendo sui pulsanti del pannello posteriore	L'OSD non è visualizzato sullo schermo	<ul style="list-style-type: none"> ▪ Spegnerne il monitor, scollegare il cavo d'alimentazione, ricollegarlo e poi riaccendere il monitor.
Nessun segnale in ingresso quando sono premuti i controlli	Nessuna immagine, il LED è bianco	<ul style="list-style-type: none"> ▪ Controllare l'origine del segnale. Assicurarsi che il computer non sia in modalità di risparmio energetico stando il mouse o premendo un tasto qualsiasi della tastiera. ▪ Controllare che il cavo segnale sia collegato in modo appropriato. Se necessario, collegare di nuovo il cavo segnale. ▪ Ripristinare il computer o il lettore video.
L'immagine non riempie lo schermo	L'immagine non riempie la larghezza o l'altezza dello schermo	<ul style="list-style-type: none"> ▪ A causa dei diversi formati video (rapporto proporzioni), il monitor potrebbe non essere in grado di visualizzare le immagini a schermo intero. ▪ Eseguire la diagnostica integrata.


<p>Le immagini visualizzate sembrano errate quando il cavo DP/HDMI è collegato mediante un adattatore USB-C o dock sul notebook/desktop</p>	<p>Display bloccato, schermata nera o schermata anomala</p>	<ul style="list-style-type: none"> ▪ Non usare l'adattatore USB-C o il dock. Collegare il cavo DP/HDMI direttamente al notebook/desktop.
<p>Sfarfallio dello schermo</p>	<p>Nelle immagini visualizzate non sono presenti sfarfallii percettibili</p>	<ul style="list-style-type: none"> ▪ Usare la risoluzione nativa del monitor (2560 x 1440 a 60 Hz) o una frequenza di aggiornamento più alta. ▪ Se il dispositivo ha la frequenza di aggiornamento variabile (VRR) attivata, disattivare la VRR. ▪ Se è in uso una scheda grafica Nvidia e G-Sync è attivo, disattivare G-Sync. ▪ Se è in uso una scheda grafica AMD e Free-Sync è attivo, disattivare Free-Sync. ▪ Aggiornare il driver della scheda grafica e il firmware alla versione più recente. ▪ Cambiare il cavo che collega il monitor al sistema. Un cavo difettoso può causare l'interruzione del segnale durante la trasmissione via cavo. ▪ Verificare l'ambiente. I campi elettromagnetici possono causare lo sfarfallio dello schermo. Se è presente un altro dispositivo collegato alla stessa presa di corrente del monitor, provare a rimuoverlo.

Problemi specifici della connessione USB (Universal Serial Bus)

Sintomi specifici	Cosa si verifica	Soluzioni possibili
L'interfaccia USB non funziona	Le periferiche USB non funzionano	<ul style="list-style-type: none">▪ Controllare che il monitor sia acceso.▪ Collegare di nuovo il cavo upstream al computer.▪ Collegare di nuovo le periferiche USB (connettore downstream).▪ Spegner e poi accendere di nuovo il monitor.▪ Riavviare il computer.▪ Alcuni dispositivi USB come i dischi rigidi esterni portatili richiedono un maggior quantitativo di corrente. Connettere il dispositivo al computer.
L'interfaccia SuperSpeed USB 5 Gbps (USB 3.2 Gen1) è lenta	Le periferiche SuperSpeed USB 5 Gbps (USB 3.2 Gen1) sono lente o non funzionano	<ul style="list-style-type: none">▪ Verificare che il computer sia compatibile con SuperSpeed USB 5 Gbps (USB 3.2 Gen1).▪ Alcuni computer sono dotati di porte USB 3.2, USB 2.0 che USB 1.1. Accertarsi che venga usata la porta USB corretta.▪ Collegare di nuovo il cavo upstream al computer.▪ Collegare di nuovo le periferiche USB (connettore downstream).▪ Riavviare il computer.
Le periferiche wireless USB smettono di funzionare quando viene collegato un dispositivo USB 3.2	Le periferiche wireless USB rispondono lentamente o funzionano solamente quando la distanza dal ricevitore si riduce	<ul style="list-style-type: none">▪ Aumentare la distanza tra le periferiche USB 3.2 e il ricevitore wireless USB.▪ Posizionare il ricevitore wireless USB il più possibile vicino alle periferiche wireless USB.▪ Usare una prolunga USB per posizionare il ricevitore wireless USB il più possibile lontano dalla porta USB 3.2.

Appendice

AVVERTENZA: Istruzioni di sicurezza

 **AVVERTENZA: L'uso di controlli, regolazioni o procedure diverse da quelle specificate in questa documentazione possono provocare l'esposizione a scosse elettriche, pericoli elettrici e/o pericoli meccanici.**

Per informazioni sulle istruzioni di sicurezza, consultare l'Informativa sulla sicurezza, di carattere normativo e sulle disposizioni in materia di ambiente (SERI).

Avvisi FCC (solamente per gli Stati Uniti) e altre informazioni normative

Per gli avvisi FCC ed altre informazioni sulle normative, fare riferimento al sito sulla conformità alle normative all'indirizzo www.dell.com/regulatory_compliance.

Contattare Dell

I clienti degli Stati Uniti, chiamino il numero 800-WWW-DELL (800-999-3355).

 **NOTA: Se non si ha una connessione ad Internet attiva, le informazioni di contatti si possono trovare sulla fattura d'acquisto, sulla bolla d'accompagnamento del prodotto oppure nel catalogo dei prodotti Dell.**

Dell fornisce diversi tipi di supporto e di servizi in linea e telefonici. La disponibilità varia in base ai paesi ed ai prodotti, ed alcuni servizi potrebbero non essere disponibili nella propria zona.

- Assistenza tecnica online: www.dell.com/support/monitors
- Contattare Dell: www.dell.com/contactdell

Database dei prodotti UE per l'etichetta energetica e il foglio tecnico con le informazioni sul prodotto

AW2721D: <https://eprel.ec.europa.eu/qr/352625>