



Questo manuale d'istruzione è fornito da trovaprezzi.it. Scopri tutte le offerte per [Dell Alienware AW2724HF](#) o cerca il tuo prodotto tra le [migliori offerte di Monitor](#)



Questo manuale d'istruzione è fornito da trovaprezzi.it. Scopri tutte le offerte per [Dell Alienware AW2724HF](#) o cerca il tuo prodotto tra le [migliori offerte di Monitor](#)




Monitore Alienware AW2724HF

Guida dell'utente

Modello monitor: AW2724HF
Modello normativo: AW2724HFb

A L I E N W A R E™ 

Note, avvisi ed avvertimenti

-  **NOTA:** Una NOTA indica informazioni importanti che aiutano a fare un uso migliore del computer.
-  **AVVISO:** Un AVVISO indica danni potenziali all'hardware o la perdita di dati nel caso non vengano seguite le istruzioni.
-  **AVVERTENZA:** Un'AVVERTENZA indica il rischio potenziale di danni alla proprietà, lesioni personali o la morte.

© 2023 Dell Inc. o sue sussidiarie. Tutti i diritti riservati. Dell, EMC e altri marchi sono marchi di Dell Inc. o sue sussidiarie. Gli altri marchi possono essere marchi dei rispettivi proprietari.

2023 - 04

Rev. A00

Sommario

Istruzioni di sicurezza	6
Informazioni sul monitor	8
Contenuto della confezione	8
Caratteristiche del prodotto	9
Identificazione delle parti e dei controlli	11
Vista frontale	11
Vista posteriore	12
Vista posteriore e inferiore	13
Specifiche del monitor	15
Specifiche sulla risoluzione	17
Modalità video supportate	17
Modalità di visualizzazione predefinite DisplayPort	18
Modalità di visualizzazione predefinite HDMI	19
Specifiche elettriche	20
Caratteristiche fisiche	21
Caratteristiche ambientali	22
Assegnazione dei Pin	23
Connettore DisplayPort	23
Connettore HDMI	24
Interfaccia USB	25
Funzione Plug and Play	27
Qualità del monitor LCD e criteri sui pixel	27
Ergonomia	27
Gestione e spostamento dello schermo	29
Linee guida sulla manutenzione	30
Pulizia del monitor	30


Configurazione del monitor	32
Fissare il supporto	32
Connessione del monitor	34
Collegamento dei cavi DisplayPort (da DP a DP) e USB	35
Collegamento dei cavi DisplayPort (da USB-C a DP) e USB	35
Collegamento dei cavi HDMI e USB (opzionale)	35
Organizzazione dei cavi	36
Fissaggio del monitor utilizzando il blocco Kensington (opzionale)	37
Rimuovere il supporto del monitor	38
Montaggio su parete VESA (opzionale)	39
Funzionamento del monitor	40
Accendere il monitor	40
Uso del joystick	40
Uso del menu OSD (On Screen Display)	41
Accedere al Utility avvio menu	41
Accedere al sistema di menu	43
Modalità console (Solo HDMI)	59
Messaggi di avvertenza OSD	60
Blocco dei pulsanti di controllo	63
Impostazione della risoluzione massima	64
Requisiti per la visione o riproduzione dei contenuti HDR	65
Utilizzo della regolazione di inclinazione, rotazione e altezza	66
Regolazione di inclinazione e rotazione	66
Regolazione dell'altezza	66
Regolazione della rotazione	67
Ruota in senso orario	67
Ruota in senso antiorario	68

Regolazione delle impostazioni di rotazione della visualizzazione del sistema.....	69
Uso della funzione AlienFX.....	70
Prerequisiti.....	70
Installazione dell'AWCC tramite Windows Update	70
Installazione di AWCC dal sito web di supporto Dell	71
Impostazioni.....	71
Personalizzazione di AlienVision	71
Configurazione del gioco.....	73
Configurazione dello schermo	73
Ricerca dei guasti	74
Diagnostica	74
Problemi comuni	75
Problemi specifici della connessione USB (Universal Serial Bus).....	82
Informazioni normative	84
Avvisi FCC (solamente per gli Stati Uniti) e altre informazioni normative.....	84
Database dei prodotti UE per l'etichetta energetica e il foglio tecnico con le informazioni sul prodotto.....	84
Contattare Dell.....	84

Istruzioni di sicurezza

Usare le seguenti linee guida sulla sicurezza per proteggere il monitora da potenziali danni e garantire la sicurezza personale. A meno di diversamente indicato, ciascuna procedura inclusa in questo documento prevede la lettura delle informazioni sulla sicurezza fornite con il monitor.

 **NOTA: Prima di utilizzare il monitor, leggere le informazioni sulla sicurezza fornite con il monitor e stampate sul prodotto. Tenere la documentazione in un luogo sicuro per futuri riferimenti.**

 **AVVERTENZA: L'uso di controlli, regolazioni o procedure diverse da quelle specificate in questa documentazione possono provocare l'esposizione a scosse elettriche, pericoli elettrici e/o pericoli meccanici.**

 **AVVERTENZA: I possibili effetti a lungo termine dell'ascolto di audio ad alto volume tramite le cuffie (sul monitor che le supporta) possono causare danni all'udito.**

- Collocare il monitor su una superficie solida e maneggiarlo con attenzione. Lo schermo è fragile e potrebbe danneggiarsi in caso di caduta o urti contro oggetti affilati.
- Assicurarsi che il monitor sia classificato elettricamente per funzionare con l'alimentazione CA disponibile del proprio Paese.
- Tenere il monitor a temperatura ambiente. Condizioni di caldo o freddo eccessivo possono influire negativamente sui cristalli liquidi dello schermo.
- Collegare il cavo di alimentazione dal monitor a una presa a parete vicina e accessibile. Consultare [Connessione del monitor](#).
- Non poggiare e usare il monitor su una superficie bagnata o accanto ad acqua.
- Non sottoporre il monitor a forti vibrazioni o impatti. Ad esempio, non lasciare il monitor nel bagagliaio.
- Scollegare il monitor quando non utilizzato per un lungo periodo di tempo.
- Per evitare folgorazioni, non tentare di rimuovere il coperchio o toccare l'interno del monitor.
- Leggere con attenzione queste istruzioni. Conservare il documento per riferimenti futuri. Seguire tutte le avvertenze e istruzioni indicate sul prodotto.
- Alcuni monitor possono essere montati a parete usando il montaggio VESA venduto separatamente. Assicurarsi di usare le specifiche VESA corrette come indicato nella sezione per il montaggio a parete della *Guida dell'utente*.

Per informazioni sulle istruzioni di sicurezza, consultare il documento *l'Informativa sulla sicurezza, di carattere normativo e sulle disposizioni in materia di ambiente* (SERI) fornito con il monitor.

Informazioni sul monitor

Contenuto della confezione

La tabella di seguito offre un elenco di componenti fornito con il monitor. In caso di assenza di qualsiasi componente, contattare Dell. Per ulteriori informazioni consultare [Contattare Dell](#).

 **NOTA: Alcuni componenti potrebbero essere accessori optional e potrebbero non essere inviati insieme al monitor. Alcune funzioni potrebbero non essere disponibili in alcuni Paesi.**

Immagine componente	Descrizione componente
	Schermo
	Supporto regolabile
	Base del supporto
	Cavo di alimentazione (Varia in relazione ai paesi)
	Cavo da DisplayPort a DisplayPort 1.4 (1,80 metri)

	<p>Cavo da USB-C a DisplayPort 1.4 (1 metro)</p>
	<p>Cavo USB 3.2 Gen 1 (5 Gbps) upstream (abilita le porte USB del monitor, 1,80 metri)</p>
	<ul style="list-style-type: none"> ▪ Guida rapida ▪ Informativa sulla sicurezza, di carattere normativo e sulle disposizioni in materia di ambiente ▪ Adesivo Alienware

Caratteristiche del prodotto

Il monitor **Alienware AW2724HF** ha uno schermo LCD a matrice attiva TFT (Thin-Film Transistor) e retroilluminazione LED. Le caratteristiche del monitor includono:

- Area visibile di 68,47 cm (26,96 pollici) (misurata in diagonale).
- Le certificazioni AMD FreeSync Premium Technology e VESA AdaptiveSync Display riducono le distorsioni grafiche come lo screen tearing e lo stuttering per rendere più fluido il gioco.
- Supporta AMD FreeSync Premium Technology, con una frequenza di aggiornamento di 360 Hz e un tempo di risposta di 0,5 ms grigio a grigio in modalità **Extreme (Estremo)***.
- Gamma di colori sRGB al 99%.
- Capacità di regolazione: inclinazione, rotazione e altezza.
- Supporto removibile e fori di fissaggio di tipo VESA (Video Electronics Standards Association) da 100 mm per soluzioni di montaggio flessibili.
- Connettività digitale tramite due porte DisplayPort e una HDMI.
- Il monitor è dotato di:
 - Una porta SuperSpeed USB 5 Gbps (USB 3.2 Gen 1) Tipo B upstream
 - Una porta di carica SuperSpeed USB 5 Gbps (USB 3.2 Gen 1) Tipo A downstream
 - Tre porte SuperSpeed USB 5 Gbps (USB 3.2 Gen 1) Tipo A downstream

- Plug and play se supportato dal computer.
- Regolazioni On-Screen Display (OSD) per facilitare la configurazione e l'ottimizzazione dello schermo.
- Supporta **Console Mode (Modalità console)**.
- AW2724HF offre una coppia di modalità predefinite per le preferenze personali dell'utente, inclusi:
 - Sparatutto in prima persona (**FPS**)
 - Arena di battaglia multigiocatore in linea/Strategia in tempo reale (**MOBA/RTS**)
 - Giochi di ruolo (**RPG**)
 - Gare automobilistiche (**SPORTS**)
 - Tre modalità di gioco personalizzabili

Inoltre, le principali funzioni di gioco migliorate come **Timer**, **Frame Rate (Velocità fotogramma)** e **Display Alignment (Allineamento schermo)** sono disponibili per migliorare le prestazioni di gioco e offrire vantaggi migliori durante il gioco.

- Foro fissaggio blocco di sicurezza.
- Consumo energetico $\leq 0,5$ W in modalità Standby.
- HDR 10.
- Ottimizzare il comfort degli occhi con uno schermo senza tremolii e la funzione ComfortView Plus.
- Il monitor utilizza un pannello a bassa emissione di luce blu ed è conforme con TÜV Rheinland (soluzione hardware) in modalità ripristino di fabbrica o impostazione predefinita. La soluzione a bassa emissione di luce blu integrata riduce il pericolo delle emissioni di luce blu regolando i parametri del display, senza sacrificare i colori.

⚠ AVVERTENZA: I possibili effetti a lungo termine delle emissioni di luce blu dal monitor possono causare danni agli occhi, incluso, ma non limitato a, affaticamento o dolore agli occhi. La funzione ComfortView Plus è progettata per ridurre la quantità di luce blu emessa dal monitor per ottimizzare il comfort degli occhi.

*0,5 ms (grigio a grigio min), 1 ms (grigio a grigio più osservato) è ottenibile in modalità **Extreme (Estremo)** per ridurre la sfocatura visibile nel movimento e migliorare la reattività dell'immagine. Tuttavia, può introdurre nell'immagine alcuni leggeri e percettibili artefatti visivi. Poiché le configurazioni del computer e le richieste dei giocatori sono diverse, si consiglia di provare diverse modalità per trovare le impostazioni più adatte.

Identificazione delle parti e dei controlli

Vista frontale




Etichetta	Descrizione	Uso
1	Foro per la gestione dei cavi (sul lato anteriore del supporto)	Per organizzare i cavi.
2	Pulsante accensione (con indicatore LED)	Per accendere o spegnere il monitor. Una luce bianca fissa indica che il monitor è acceso e che funziona normalmente. Una luce bianca lampeggiante indica che il monitor è in Modalità standby.

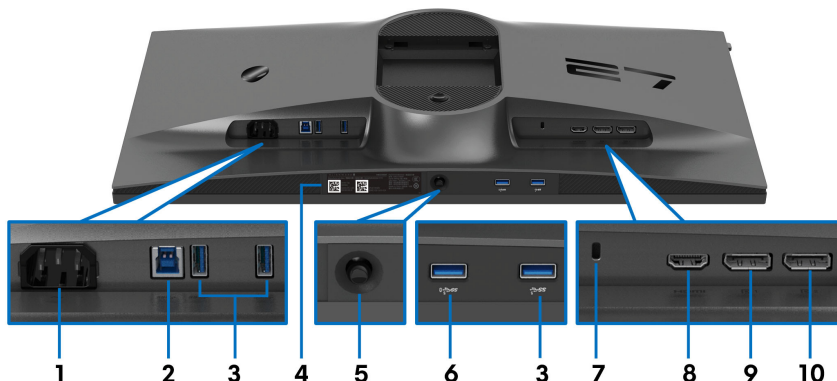
Vista posteriore



Vista posteriore con supporto del monitor



Etichetta	Descrizione	Uso
1	Fori di montaggio VESA (100 mm x 100 mm - dietro il coperchio VESA)	Montaggio su parete usando un Kit compatibile VESA (100 mm x 100 mm).
2	Pulsante di sblocco del supporto	Rilascia il supporto dal monitor.
3	Etichetta valutazione normativa	Elenca le approvazioni normative.
4	Apertura per la gestione dei cavi (sul lato posteriore del supporto)	Per organizzare i cavi facendoli passare attraverso l'apertura.
5	Gancio per cuffie	Premere per rilasciare il gancio e poggiare le cuffie.  NOTA: La capacità massima di carico del gancio delle cuffie è 500 g.

Vista posteriore e inferiore



Vista posteriore e inferiore senza supporto del monitor

Etichetta	Descrizione	Uso
1	Connettore alimentazione	Per il collegamento del cavo di alimentazione (fornito con il monitor).
2	Porta SuperSpeed USB 5 Gbps (USB 3.2 Gen 1) Tipo B upstream	Per il collegamento del cavo USB (fornito con il monitor) alla porta e al computer e attivare le porte USB sul monitor.
3	Porte SuperSpeed USB 5 Gbps (USB 3.2 Gen 1) Tipo A downstream (3)	<p>Collegare il dispositivo USB 3.2 Gen 1 (5 Gbps).</p> <p>NOTA: Per usare queste porte è necessario collegare il cavo USB (fornito con il monitor) alla porta USB upstream sul monitor e sul computer.</p> <p>NOTA: Per evitare interferenze di segnale, quando un dispositivo USB wireless viene collegato a una porta USB downstream, si consiglia di non collegare altri dispositivi USB alle porte vicine.</p>

Etichetta	Descrizione	Uso
4	Codice a barre, numero di serie e etichetta tag di assistenza	Consultare questa etichetta quando ci si mette in contatto con Dell per il supporto tecnico. Il Tag assistenza è un identificatore alfanumerico univoco che consente ai tecnici dell'assistenza Dell di identificare i componenti hardware nel monitor e accedere alle informazioni sulla garanzia.
5	Joystick	Usare per controllare il menu OSD. Per ulteriori informazioni consultare Funzionamento del monitor .
6	Porta SuperSpeed USB 5 Gbps (USB 3.2 Gen 1) Tipo A downstream con alimentazione	Collegare per caricare il dispositivo USB.  NOTA: Per usare questa porta è necessario collegare il cavo USB (fornito con il monitor) alla porta USB upstream sul monitor e sul computer.  NOTA: Per evitare interferenze di segnale, quando un dispositivo USB wireless viene collegato a una porta USB downstream, si consiglia di non collegare altri dispositivi USB alle porte vicine.
7	Foro fissaggio blocco di sicurezza (in base al Kensington Security Slot)	Proteggere il monitor utilizzando il blocco di sicurezza (acquistato separatamente) per evitare movimenti imprevisti del monitor.
8	Porta HDMI	Per il collegamento del computer con un cavo HDMI (venduto separatamente).
9	DisplayPort (DP 1)	Per il collegamento del computer con uno dei seguenti cavi in dotazione con il monitor: <ul style="list-style-type: none"> ▪ Cavo da DisplayPort a DisplayPort ▪ Cavo USB-C-DisplayPort
10	DisplayPort (DP 2)	

Specifiche del monitor

Descrizione	Valore
Tipo di schermo	Matrice attiva - TFT LCD
Tecnologia pannello	Fast IPS
Formato	16:9
Immagine visualizzabile	
Diagonale:	684,66 mm (26,96 pollici)
Larghezza (area attiva)	596,74 mm (23,49 pollici)
Altezza (area attiva)	335,66 mm (13,22 pollici)
Area totale	200302,79 mm ² (310,47 pollici ²)
Pixel pitch	0,3108 mm x 0,3108 mm
Pixel per pollice (PPI)	81,72
Angolo di visualizzazione:	
Verticale	178° (tipico)
Orizzontale	178° (tipico)
Uscita luminanza	400 cd/m ² (tipico)
Fattore di contrasto	1000:1 (tipico)
Rivestimento superficiale	Trattamento anti graffio del polarizzatore (Velatura 25%, 3H)
Retroilluminazione	Sistema bordo illuminato LED bianco
Response time (Tempo di risposta)	<ul style="list-style-type: none"> ▪ 0,5 ms (grigio a grigio min), 1 ms (grigio a grigio più osservato) in modalità Extreme (Estremo)* ▪ Grigio a grigio in 2 ms in modalità Super Fast (Super veloce) ▪ Grigio a grigio in 4 ms in modalità Fast (Veloce) <p>*0,5 ms (grigio a grigio min), 1 ms (grigio a grigio più osservato) è ottenibile in modalità Extreme (Estremo) per ridurre la sfocatura visibile nel movimento e migliorare la reattività dell'immagine. Tuttavia, può introdurre nell'immagine alcuni leggeri e percettibili artefatti visivi. Poiché le configurazioni del computer e le richieste dei giocatori sono diverse, si consiglia di provare diverse modalità per trovare le impostazioni più adatte.</p>

Descrizione	Valore
Profondità colore	1,07 miliardi di colori
Gamma colore	sRGB 99% (tipico)
Supporto HDR	HDR 10
Dispositivi integrati	<ul style="list-style-type: none"> • Hub SuperSpeed USB 5 Gbps (USB 3.2 Gen 1) (con una porta USB 3.2 Gen 1 (5 Gbps) upstream) • 4 porte SuperSpeed USB 5 Gbps (USB 3.2 Gen 1) downstream (inclusa una porta che supporta la funzione di ricarica BC1.2)
Connettività	<p>Posteriore</p> <ul style="list-style-type: none"> • 2 DP 1.4 (HDCP 1.4) (Supportano fino a FHD 1920 x 1080 360 Hz, HDR, VRR) • 1 HDMI 2.1 (HDCP 1.4) (Supporta fino a FHD 1920 x 1080 255 Hz TMDS, HDR, VRR come da specifiche HDMI 2.1) • 1 porta USB 3.2 Gen 1 (5 Gbps) upstream • 2 porte USB 3.2 Gen 1 (5 Gbps) downstream <p>In basso</p> <ul style="list-style-type: none"> • 2 porte USB 3.2 Gen 1 (5 Gbps) downstream
Larghezza bordo (dal bordo del monitor all'area attiva)	
In alto	7,35 mm
Sinistra/destra	7,35 mm/7,35 mm
In basso	21,93 mm
Variabilità	
Supporto regolabile in altezza	Da 0 mm a 110 mm
Inclinazione	Da -5° a 21°
Rotazione	Da -20° a 20°
Perno	Da -90° a 90°
Sicurezza	Foro fissaggio blocco di sicurezza (blocco cavo venduto separatamente)

Descrizione	Valore
Compatibilità Dell Display Manager	Organizzazione semplificata e altre funzioni chiave
Alienware Command Center (AWCC)	Sì

Specifiche sulla risoluzione

Descrizione	DisplayPort	Porta HDMI
Portata scansione orizzontale	27 kHz a 404 kHz (automatico)	27 kHz a 286 kHz (automatico)
Portata scansione verticale	48 Hz a 360 Hz (automatico)	48 Hz a 255 Hz (automatico)
Risoluzione massima predefinita	1920 x 1080 a 360 Hz	1920 x 1080 a 255 Hz

Modalità video supportate

Descrizione	Valore
Capacità di visualizzazione video (DisplayPort)	1080p, 720p, 576p, 480p
Capacità di visualizzazione video (HDMI)	1080p, 1080i, 720p, 576p, 480p

Modalità di visualizzazione predefinite DisplayPort

Modalità di visualizzazione	Frequenza orizzontale (kHz)	Frequenza verticale (Hz)	Pixel Clock (MHz)	Polarità di sincronia (Orizzontale/Verticale)
640 x 480	31,47	59,94	25,18	-/-
640 x 480	37,50	75	31,50	-/-
720 x 400	31,47	70,08	28,32	-/+
800 x 600	37,88	60,32	40	+/+
800 x 600	46,88	75	49,50	+/+
1024 x 768	48,36	60	65	-/-
1024 x 768	60,02	75,03	78,75	+/+
1152 x 864	67,50	75	108	+/+
1280 x 1024	63,98	60,02	108	+/+
1280 x 1024	79,98	75,03	135	+/+
1600 x 900	60	60	108	+/+
1920 x 1080	67,50	60	148,50	+/+
1920 x 1080	67,50	60	148,50	+/-
1920 x 1080	135	120	297	+/+
1920 x 1080	186,28	165	394,92	+/-
1920 x 1080	278,40	240	584,64	+/-
1920 x 1080	285,46	254,87	593,75	+/-
1920 x 1080	364,50	300	772,74	+/-
1920 x 1080	403,92	360	853,07	+/-

Modalità di visualizzazione predefinite HDMI

Modalità di visualizzazione	Frequenza orizzontale (kHz)	Frequenza verticale (Hz)	Pixel Clock (MHz)	Polarità di sincronia (Orizzontale/Verticale)
640 x 480	31,47	59,94	25,18	-/-
640 x 480	37,50	75	31,50	-/-
720 x 400	31,47	70,08	28,32	-/+
800 x 600	37,88	60,32	40	+/+
800 x 600	46,88	75	49,50	+/+
1024 x 768	48,36	60	65	-/-
1024 x 768	60,02	75,03	78,75	+/+
1152 x 864	67,50	75	108	+/+
1280 x 1024	63,98	60,02	108	+/+
1280 x 1024	79,98	75,03	135	+/+
1600 x 900	60	60	108	+/+
1920 x 1080	67,50	60	148,50	+/+
1920 x 1080	67,50	60	148,50	+/-
1920 x 1080	135	120	297	+/+
1920 x 1080	186,28	165	394,92	+/-
1920 x 1080	278,40	240	584,64	+/-
1920 x 1080	285,46	254,87	593,75	+/-

 **NOTA: Il monitor supporta AMD FreeSync Premium Technology.**

Specifiche elettriche

Descrizione	Valore
Segnali video in ingresso	HDMI/DP, 600 mV per ciascuna linea differenziale, polarità positiva a impedenza in ingresso 100 Ω
Tensione ingresso CA/frequenza/corrente	100 VCA a 240 VCA/50 Hz o 60 Hz \pm 3 Hz/1,5 A (tipico)
Corrente inrush	<ul style="list-style-type: none">▪ 120 V: 30 A (massimo) a 0°C (avvio a freddo)▪ 240 V: 60 A (massimo) a 0°C (avvio a freddo)
Consumo di energia	<ul style="list-style-type: none">▪ 0,3 W (Modalità spento)¹▪ 0,5 W (Modalità standby)¹▪ 21,4 W (Modalità acceso)¹▪ 100 W (Massimo)²▪ 22,7 W (P_{on})³▪ 72,5 kWh (TEC)³

¹ Come definito dalle UE 2019/2021 e UE 2019/2013.

² Impostazione massima di luminosità e contrasto con carico di potenza massimo su tutte le porte USB.


³ P_{on} : Consumo energetico in modalità Acceso misurato con riferimento al metodo di test Energy Star.

TEC: Consumo energetico totale in kWh misurato con riferimento al metodo di test Energy Star.

Il presente documento è solo informativo e riflette le prestazioni in laboratorio. Il prodotto può rispondere in modo diverso, in relazione al software, ai componenti e alle periferiche ordinate. Non vi è alcun obbligo di aggiornare tali informazioni.

Di conseguenza, l'utente non deve fare affidamento su tali informazioni nel prendere decisioni circa le tolleranze elettriche o altro. Non è data alcuna garanzia espressa o implicita sulla precisione o completezza.

Caratteristiche fisiche

Descrizione	Valore
Tipo di cavo segnale	<ul style="list-style-type: none"> ▪ Digitale: HDMI, 19 pin (cavo non incluso) ▪ Digitale: DisplayPort, 20 pin ▪ Digitale: USB-C (24 pin) a DisplayPort (20 pin) ▪ USB (Universal Serial Bus): USB, 9 pin
<p> NOTA: I monitor Dell sono progettati per lavorare in modo ottimale con i cavi video forniti con il monitor. Poiché Dell non ha il controllo sui diversi fornitori di cavi presenti sul mercato, il tipo di materiale, connettore e processo usato per fabbricare tali cavi, Dell non garantisce che le prestazioni video dei cavi non forniti con il monitor Dell.</p>	
Dimensioni (con supporto):	
Altezza (esteso)	518,68 mm (20,42 pollici)
Altezza (compresso)	408,68 mm (16,09 pollici)
Larghezza	611,44 mm (24,07 pollici)
Spessore	243,71 mm (9,60 pollici)
Dimensioni (senza supporto):	
Altezza	364,94 mm (14,37 pollici)
Larghezza	611,44 mm (24,07 pollici)
Spessore	68 mm (2,68 pollici)
Dimensioni del supporto:	
Altezza (esteso)	411,80 mm (16,21 pollici)
Altezza (compresso)	383,34 mm (15,09 pollici)
Larghezza	233,40 mm (9,19 pollici)
Spessore	243,71 mm (9,60 pollici)
Base	233,40 mm (9,19 pollici) x 223,14 mm (8,79 pollici)
Peso:	
Peso con imballo	9,76 kg (21,54 lb)
Peso con gruppo di supporto e cavi	6,55 kg (14,44 lb)

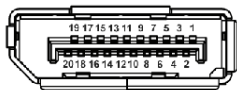
Descrizione	Valore
Peso senza supporto montato (Considerato il montaggio a parete o montaggio VESA - nessun cavo)	4,18 kg (9,22 lb)
Peso del gruppo di supporto	1,99 kg (4,39 lb)
Telaio frontale lucido	5,5 ± 1,5 gu

Caratteristiche ambientali

Descrizione	Valore
Standard di conformità	
<ul style="list-style-type: none"> ▪ Conformità RoHS ▪ Monitor a BFR/PVC ridotto (Le schede circuito sono prodotte da laminati privi di BFR/PVC) ▪ Vetro privo di arsenico e mercurio solo per pannello 	
Temperatura:	
Operativa	Da 0°C a 40°C (da 32°F a 104°F)
Non operativa	<ul style="list-style-type: none"> ▪ Immagazzinamento: Da -20°C a 60°C (da -4°F a 140°F) ▪ Spedizione: Da -20°C a 60°C (da -4°F a 140°F)
Umidità:	
Operativa	Da 10% a 80% (senza condensa)
Non operativa	<ul style="list-style-type: none"> ▪ Immagazzinamento: Da 5% a 90% (senza condensa) ▪ Spedizione: Da 5% a 90% (senza condensa)
Altitudine:	
Operativa	5000 m (16404 piedi) (massimo)
Non operativa	12192 m (40000 piedi) (massimo)
Dissipazione termica	
<ul style="list-style-type: none"> ▪ 342 BTU/ora (massimo) ▪ 73,19 BTU/ora (tipico) 	

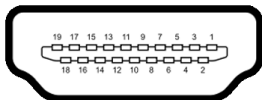
Assegnazione dei Pin

Connettore DisplayPort



Numero pin	Lato 20-pin del cavo segnale collegato
1	ML3 (n)
2	Massa
3	ML3 (p)
4	ML2 (n)
5	Massa
6	ML2 (p)
7	ML1 (n)
8	Massa
9	ML1 (p)
10	MLO (n)
11	Massa
12	MLO (p)
13	Massa
14	Massa
15	AUX (p)
16	Massa
17	AUX (n)
18	Rilevazione Hot Plug
19	Re-PWR
20	+3,3 V DP_PWR

Connettore HDMI




Numero pin	Lato 19-pin del cavo segnale collegato
1	TMDS DATA 2+
2	TMDS DATA 2 SHIELD
3	TMDS DATA 2-
4	TMDS DATA 1+
5	TMDS DATA 1 SHIELD
6	TMDS DATA 1-
7	TMDS DATA 0+
8	TMDS DATA 0 SHIELD
9	TMDS DATA 0-
10	TMDS CLOCK+
11	TMDS CLOCK SHIELD
12	TMDS CLOCK-
13	CEC
14	Riservato (N.C. sul dispositivo)
15	DDC CLOCK (SCL)
16	DDC DATA (SDA)
17	DDC/CEC Terra
18	POTENZA +5 V
19	RILEVAZIONE HOT PLUG

Interfaccia USB

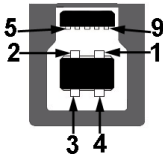
Questa sezione fornisce informazioni sulle porte USB disponibili sul monitor.

NOTA: Il monitor è compatibile con SuperSpeed USB 5 Gbps (USB 3.2 Gen 1).

Velocità di trasferimento	Velocità dati	Consumo di energia*
Super-Speed	5 Gbps	4,50 W (Max., su ogni porta)
Alta velocità	480 Mbps	4,50 W (Max., su ogni porta)
Velocità piena	12 Mbps	4,50 W (Max., su ogni porta)

*Fino a 2 A sulla porta USB downstream (con icona batteria ) con dispositivi conformi alla versione con carica batteria o dispositivi USB normali.

Connettore USB 3.2 Gen 1 (5 Gbps) upstream



Numero pin	Nome segnale
1	VBUS
2	D-
3	D+
4	Massa
5	StdB_SSTX-
6	StdB_SSTX+
7	GND_DRAIN
8	StdB_SSRX-
9	StdB_SSRX+
Shell	Shield

Connettore USB 3.2 Gen 1 (5 Gbps) downstream





Numero pin	Nome segnale
1	VBUS
2	D-
3	D+
4	Massa
5	StdA_SSRX-
6	StdA_SSRX+
7	GND_DRAIN
8	StdA_SSTX-
9	StdA_SSTX+
Shell	Shield

Porta USB

Porta	Posizione
1 upstream	Posteriore
2 downstream	Posteriore
2 downstream	In basso

Porta di alimentazione, la porta con l'icona batteria ; supporta la funzione di ricarica rapida fino a 2 A se il dispositivo è conforme a BC1.2.

-  **NOTA: La funzionalità SuperSpeed USB 5 Gbps (USB 3.2 Gen 1) richiede un computer compatibile con SuperSpeed USB 5 Gbps (USB 3.2 Gen 1).**
-  **NOTA: Le porte USB del monitor funzionano solo quando il monitor è acceso o in modalità Standby. Se il monitor viene spento e poi riacceso, i dispositivi connessi potrebbero impiegare alcuni secondi per riprendere la normale funzionalità.**

Funzione Plug and Play

Il monitor può essere collegato a qualsiasi computer compatibile Plug and Play. Il monitor fornisce automaticamente al computer il proprio EDID (Extended Display Identification Data) utilizzando i protocolli DDC (Display Data Channel) in modo che il computer possa configurare e ottimizzare i parametri del monitor. La maggior parte delle installazioni del monitor è automatica; se desiderato si possono selezionare altre impostazioni. Fare riferimento a **Funzionamento del monitor** per altre informazioni sulla modifica delle impostazioni del monitor.

Qualità del monitor LCD e criteri sui pixel

Durante la procedura di produzione dei monitor LCD, non è anomalo che uno o più pixel restino fissi in uno stato immutato che sono difficili da rilevare e non influenzano la qualità di visualizzazione o d'uso. Per altre informazioni sulla qualità dei monitor Dell e dei pixel, vedere www.dell.com/pixelguidelines.

Ergonomia

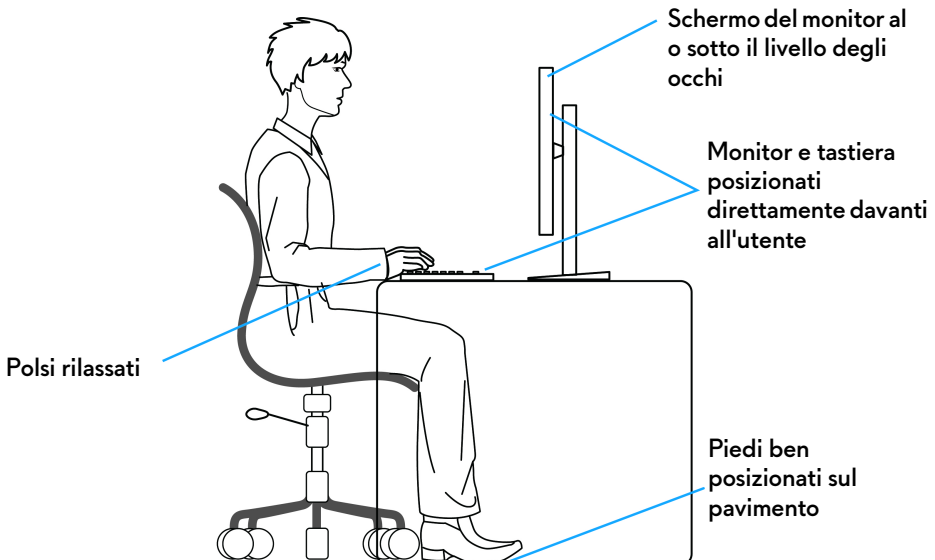
△ **AVVISO: L'uso non adeguato o prolungato della tastiera può causare lesioni.**

△ **AVVISO: La visione dello schermo del monitor per un lungo periodo di tempo può causare affaticamento degli occhi.**

Per comodità ed efficienza, attenersi alle seguenti linee guida durante l'impostazione e utilizzo della workstation computer:

- Posizionare il computer in modo da essere direttamente davanti al monitor e alla tastiera quando si lavora. Per posizionare correttamente la tastiera sono disponibili in commercio dei supporti speciali.
- Per ridurre il rischio di affaticamento agli occhi e di collo, braccia, schiena o spalle dovuto all'uso del monitor per lunghi periodi di tempo, si consiglia di:
 1. Impostare la distanza dello schermo tra 20 pollici e 28 pollici (50–70 cm) dagli occhi.
 2. Sbattere frequentemente gli occhi per inumidirli o bagnare gli occhi con acqua dopo l'uso prolungato del monitor.
 3. Fare pause regolari e frequenti di circa 20 minuti ogni due ore.
 4. Guardare lontano dal monitor e fissare un oggetto distante circa 20 piedi per almeno 20 secondi durante le pause.
 5. Fare esercizi per allentare la tensione su collo, braccia, schiena e spalle durante le pause.
- Assicurarsi che lo schermo del monitor sia a livello degli occhi o leggermente più in basso quando ci si siede davanti al computer.

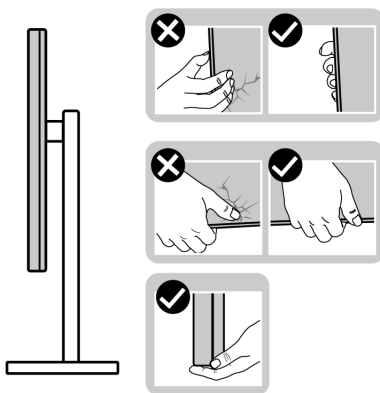
- Regolare l'inclinazione del monitor, oltre alle impostazioni di contrasto e luminosità.
- Regolare la luce ambientale (ad esempio luci sopra la testa, lampada da scrivania e tende o veneziane delle finestre) per ridurre i riflessi e il bagliore sullo schermo del monitor.
- Usare una sedia che offra un buon supporto per la zona lombare.
- Tenere gli avambracci orizzontali con i polsi in una posizione neutra e confortevole mentre si utilizza la tastiera o il mouse.
- Lasciare sempre dello spazio per riposare le mani quando si utilizza la tastiera o il mouse.
- Tenere la parte superiore di entrambe le braccia in una posizione naturale.
- Assicurarsi che i piedi siano poggiati sul pavimento.
- Quando ci si siede, assicurarsi che il peso delle gambe sia sui piedi e non sulla parte anteriore della seduta. Regolare l'altezza della sedia o usare poggipiedi per mantenere una postura corretta.
- Variare le attività lavorative. Provare a organizzare la lavoro in modo da non dover stare seduti e lavorare per lunghi periodi di tempo. Alzarsi e camminare nella stanza a intervalli regolari.
- Tenere l'area sotto la scrivania sgombra da ostacoli e cavi o dai cavi di alimentazione che possono interferire con la seduta comoda o presentare un potenziale pericolo di inciampo.



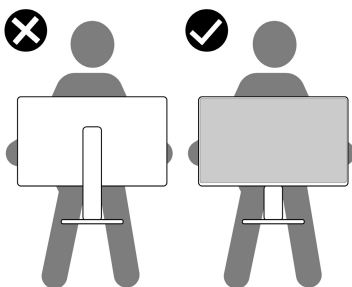
Gestione e spostamento dello schermo

Per garantire la gestione sicura del monitor quando viene sollevato o spostato, seguire queste linee guida:

- Prima di spostare o sollevare il monitor, spegnere il computer e il monitor.
- Scollegare tutti i cavi dal monitor.
- Posizionare il monitor nella confezione originale con tutti i materiali di imballo.
- Tenere saldamente il bordo inferiore e il lato del monitor senza applicare pressione eccessiva quando si solleva o sposta il monitor.

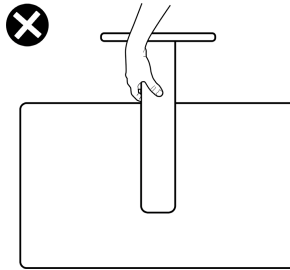


- Quando si solleva o sposta il monitor, assicurarsi che lo schermo sia rivolto verso di voi e non premere l'area di visualizzazione per evitare graffi o danni.



- Durante il trasporto del monitor, evitare urti improvvisi o vibrazioni.

- Quando si solleva o sposta il monitor, non capovolgere il monitor mentre si tiene la base del supporto o il supporto regolabile. Possono verificarsi danni accidentali al monitor o causare lesioni personali.



Linee guida sulla manutenzione

Pulizia del monitor

△ **AVVISO:** Leggere con attenzione le presenti **Istruzioni di sicurezza** prima di pulire il monitor.

⚠ **AVVERTENZA:** Prima di pulire monitor, scollegare il cavo di alimentazione del monitor dalla presa elettrica.


Per una maggiore praticità, seguire le istruzioni riportate di seguito durante il disimballaggio, la pulizia, o il trasporto del monitor:

- Usare un panno pulito leggermente inumidito con acqua per pulire il gruppo supporto, lo schermo e lo chassis del monitor Dell. Se disponibile, utilizzare un fazzoletto specifico per la pulizia dello schermo dei monitor Dell o una soluzione adatta al rivestimento antistatico.
- Una volta pulita la superficie del tavolo, assicurarsi che sia asciutta e libera da umidità o agenti di pulizia prima di posizionare il monitor Dell.

△ **AVVISO:** Non usare detersivi o altri solventi chimici come benzene, diluenti, ammoniaca, sostanze abrasive, alcool o aria compressa.

△ **AVVISO:** L'uso di sostanze chimiche per la pulizia può causare modifiche all'aspetto del monitor, come solramento, patina lattiginosa sul monitor, deformazione, superficie scura non omogenea, e spellamento dell'area dello schermo.

⚠ **AVVERTENZA:** Non spruzzare la soluzione di pulizia o acqua direttamente sulla superficie del monitor. I liquidi potrebbero accumularsi nella parte bassa del pannello del display e corrodere le parti elettroniche causando danni permanenti. Applicare la soluzione di pulizia o acqua su un panno soffice e pulire il monitor.

 **NOTA: I danni al monitor dovuti a metodi non adeguati per la pulizia e l'uso di benzene, diluenti, ammoniaca, solventi abrasivi, alcol, aria compressa, detergenti di qualsiasi tipo possono causare Danni indotti dal cliente (CID). CID non sono coperti dalla garanzia Dell standard.**

- Se si nota della polvere bianca residua sul monitor, quando lo si disimballa, pulirla con un panno.
- Maneggiare con cura il monitor perché le plastiche di colore scuro sono più delicate di quelle di colore chiaro, e si possono graffiare mostrando segni bianchi.
- Per aiutare il monitor a mantenere la migliore qualità d'immagine, usare uno screensaver dinamico e spegnere il monitor quando non è in uso.

Configurazione del monitor

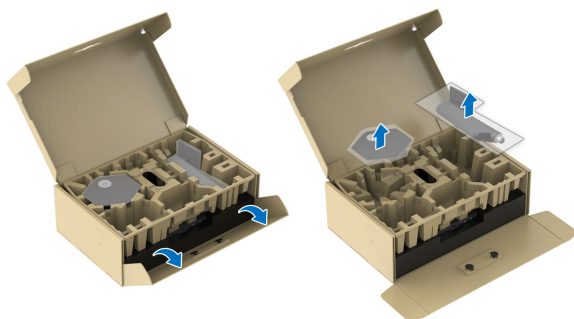
Fissare il supporto

 **NOTA:** Il gruppo supporto non è fissato quando il monitor è inviato dalla fabbrica.

 **NOTA:** Le istruzioni di seguito si applicano solo al supporto fornito con il monitor. Se si sta fissando un supporto acquistato da altre fonti, seguire le istruzioni di impostazione incluse con il supporto.

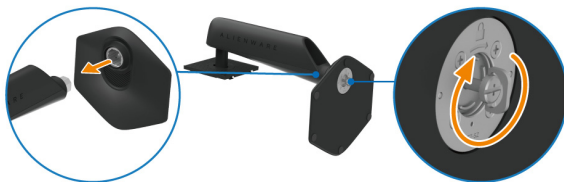
 **AVVISO:** I passaggi di seguito sono importanti per proteggere lo schermo. Seguire le istruzioni per completare l'installazione.

1. Estrarre il supporto regolabile e la base del supporto dalla confezione.



 **NOTA:** Le immagini sono state utilizzate solo a scopo illustrativo. L'aspetto del supporto della confezione potrebbe variare.

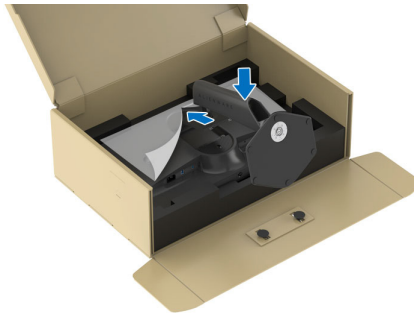
2. Allineare e collocare il supporto regolabile sulla base del supporto.
3. Aprire l'impugnatura della vite nella parte inferiore della base del supporto e ruotarla in senso orario per fissare il supporto.
4. Chiudere la maniglia della vite.



5. Aprire il coperchio protettivo sul monitor per accedere all'apertura VESA sul coperchio posteriore del display.



6. Inserire con attenzione le linguette sul supporto regolabile nelle aperture sul coperchio posteriore dello schermo e premere il supporto per fissarlo in posizione.

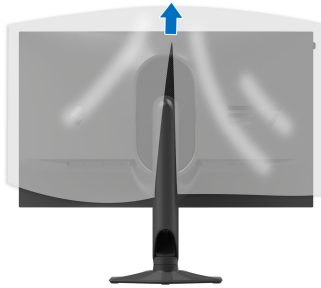


7. Tenere il supporto regolabile e inclinare con attenzione il monitor, quindi poggiarlo su una superficie piana.



△ **AVVISO: Tenere il supporto regolabile quando si solleva il monitor per evitare danni accidentali.**

8. Sollevare il coperchio protettivo del monitor.



Connessione del monitor

⚠ AVVERTENZA: Prima di iniziare le procedure descritte nella presente sezione, attenersi alle [Istruzioni di sicurezza](#).

📌 NOTA: I monitor Dell sono progettati per funzionare in modo ottimale con i cavi Dell contenuti nella confezione. Dell non garantisce la qualità del video e le prestazioni durante l'uso dei cavi non Dell.

📌 NOTA: Far passare i cavi attraverso l'apertura per la gestione dei cavi prima di collegarli.

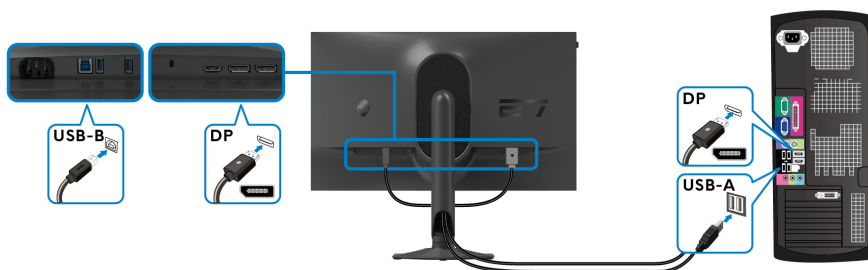
📌 NOTA: Non collegare al contempo tutti i cavi al computer.

📌 NOTA: Le immagini sono state utilizzate solo a scopo illustrativo. L'aspetto del computer potrebbe variare.

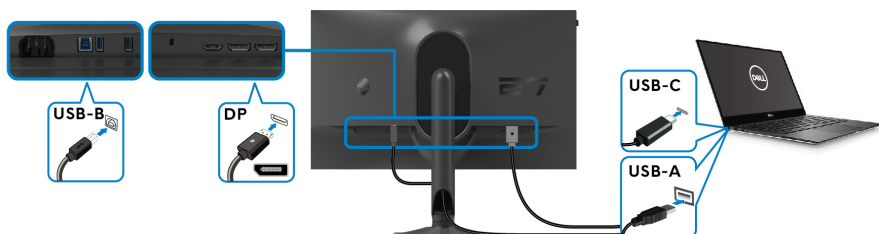
Per connettere il monitor al computer:

1. Spegner il computer e staccare il cavo di alimentazione.
2. Collegare il cavo da DisplayPort a DisplayPort, cavo da USB-C a DisplayPort, o un cavo HDMI (venduto separatamente) dal monitor al computer.
3. Collegare l'estremità USB Tipo B del cavo upstream al monitor e l'estremità USB Tipo A del cavo al computer.
4. Collegare le periferiche USB alle porte SuperSpeed USB 5 Gbps (USB 3.2 Gen 1) downstream sul monitor.

Collegamento dei cavi DisplayPort (da DP a DP) e USB

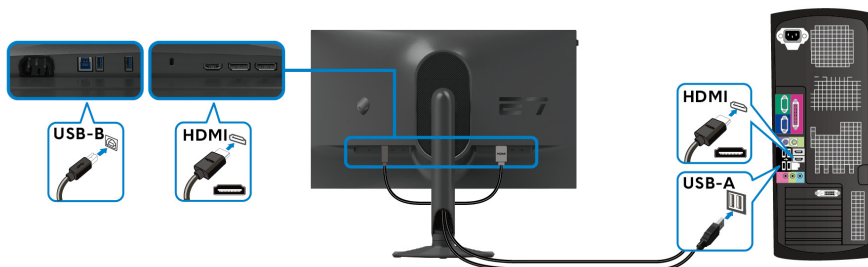


Collegamento dei cavi DisplayPort (da USB-C a DP) e USB



NOTA: Collegare l'estremità del cavo USB-C al computer.

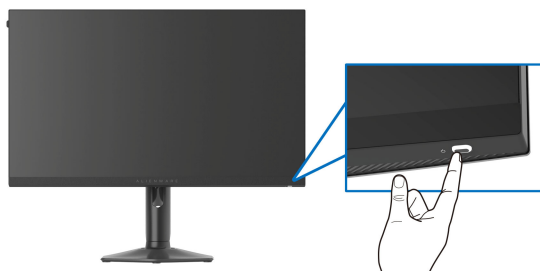
Collegamento dei cavi HDMI e USB (opzionale)



5. Collegare i cavi di alimentazione del computer e del monitor alla presa a parete.



6. Accendere il monitor e il computer.



Se sul monitor è visualizzata un'immagine, l'installazione è stata completata. In caso contrario, vedere [Problemi comuni](#).

Organizzazione dei cavi

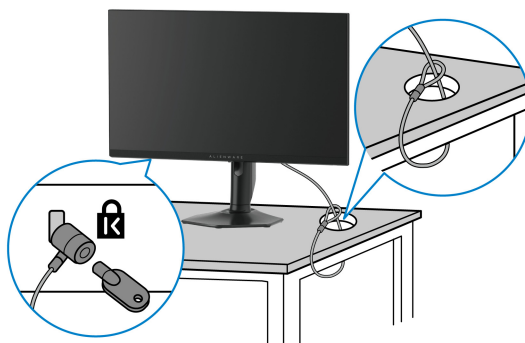


Durante il collegamento dei cavi (vedere [Connessione del monitor](#) per ulteriori informazioni), indirizzare i cavi attraverso l'apertura di gestione dei cavi.

Fissaggio del monitor utilizzando il blocco Kensington (opzionale)

L'apertura del blocco di sicurezza si trova nella parte inferiore del monitor (vedere [Foro fissaggio blocco di sicurezza](#)). Fissare il monitor a un tavolo utilizzando il blocco di sicurezza Kensington.

Per ulteriori informazioni sull'uso del blocco Kensington (venduto separatamente), consultare la documentazione fornita con il blocco.



NOTA: L'immagine è utilizzata solo a scopo illustrativo. L'aspetto del blocco potrebbe variare.

Rimuovere il supporto del monitor

△ **AVVISO:** Per evitare di graffiare lo schermo LCD mentre si rimuove il supporto, far attenzione a posizionare il monitor su una superficie pulita e maneggiarlo con cura.

✎ **NOTA:** Attenersi alle procedure di seguito per la rimozione del supporto fornito con il monitor. Se si sta rimuovendo un supporto acquistato da altre fonti, seguire le istruzioni di impostazione incluse con il supporto.

✎ **NOTA:** Prima di rimuovere il supportato, assicurarsi di aver scollegato tutti i cavi dal monitor.

Per rimuovere il supporto:

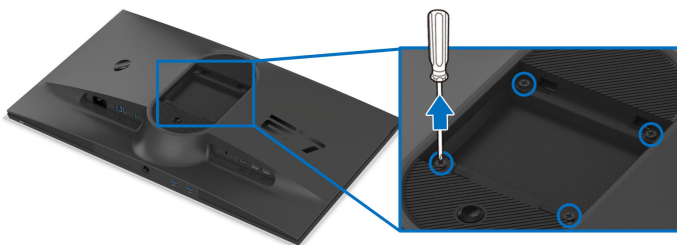
1. Posizionare il monitor su un panno soffice o cuscino.
2. Tenere premuto il pulsante di rilascio del supporto sul retro del display.



3. Sollevare il gruppo del supporto e allontanarlo dal monitor.



Montaggio su parete VESA (opzionale)



NOTA: Usare viti M4 x 10 mm per fissare il monitor al kit di montaggio a parete.

Fare riferimento alle istruzioni in dotazione al kit di montaggio a parete compatibile VESA.

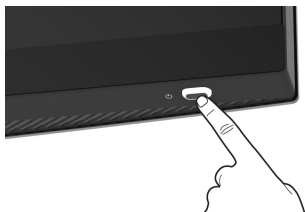
1. Collocare il pannello del monitor su di un panno morbido o un cuscino appoggiato su una superficie piana.
2. Rimuovere il supporto del monitor. (Consultare [Rimuovere il supporto del monitor.](#))
3. Usare un cacciavite a croce Phillips per rimuovere le quattro viti che fissano la copertura di plastica.
4. Fissare la staffa di supporto del kit di montaggio su parete al monitor.
5. Montare il monitor a parete. Per ulteriori informazioni, consultare la documentazione in dotazione con il kit per il montaggio a parete.

NOTA: Da usare solo con staffe per il montaggio su parete omologate UL o CSA o GS con una capacità minima di peso o carico di 16,72 kg.

Funzionamento del monitor

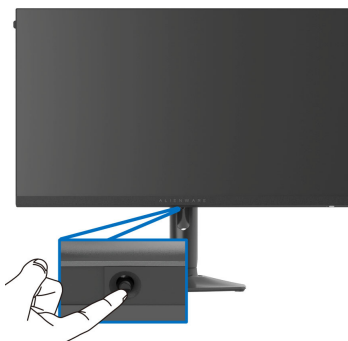
Accendere il monitor

Premere il pulsante di accensione per accendere il monitor.








Uso del joystick

Usare il joystick nella parte inferiore del monitor per apportare le regolazioni dell'OSD (On-Screen Display).



1. Premere il joystick o spostarlo indietro/sinistra/destra per avviare l'Utility avvio menu.
2. Spostare il joystick in avanti/indietro/sinistra/destra per scorrere le opzioni.
3. Premere nuovamente il joystick per confermare l'impostazione e uscire.

Joystick	Descrizione
	<ul style="list-style-type: none">▪ Con il menu OSD attivo, premere il joystick per confermare la selezione o salvare le impostazioni.▪ Con il menu OSD disattivo, premere il joystick per avviare l'Utility avvio menu. Consultare Accedere al Utility avvio menu.

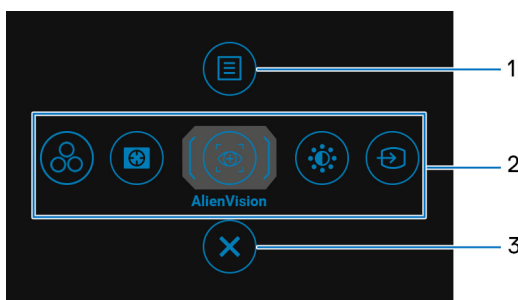
Joystick	Descrizione
	<ul style="list-style-type: none"> Per la navigazione quadridirezionale (sinistra, destra, avanti e indietro). Passa da una voce del menu all'altra. Aumenta o riduce i parametri della voce del menu selezionata.
	Seleziona e accede al sottomenu.
	Torna al livello precedente del menu o chiude il menu corrente.
	Per impostazione predefinita, con il menu OSD disattivo, spostare il joystick in avanti per scorrere le opzioni predefinite di AlienVision Toggle List (Elenco attivazioni AlienVision) e Off (Disattivato) .

Uso del menu OSD (On Screen Display)


Accedere al Utility avvio menu








Quando si sposta o preme il joystick, l'Utility avvio menu è visualizzata in basso al centro dello schermo e consente di accedere al menu OSD e alle funzioni di collegamento.

Spostare il joystick per selezionare una funzione.

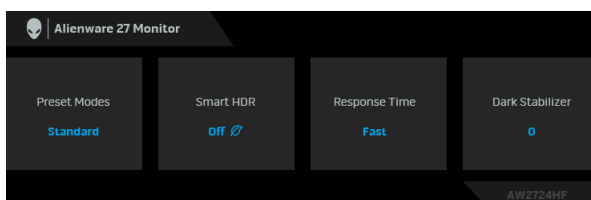


La tabella di seguito descrive le funzioni del Utility avvio menu:

Etichetta	Icona	Descrizione
1	 Menu	Per aprire il menu principale dell'OSD, consultare Accedere al sistema di menu .

Etichetta	Icona	Descrizione
2	     <p>Funzioni di collegamento</p>	<p>Quando si sposta il joystick verso sinistra o destra per scorrere le funzioni di collegamento, l'elemento selezionato sarà evidenziato e spostato in posizione centrale. Premere il joystick per accedere al sottomenu. Una volta cambiate le impostazioni spostando il joystick, premere il joystick per salvare le modifiche prima di uscire.</p> <ul style="list-style-type: none"> ▪ Preset Modes (Modalità predefinite): per scegliere una modalità colore preferita dall'elenco delle modalità predefinite. ▪ Dark Stabilizer (Stabilizzatore nero): per accedere al cursore di regolazione Dark Stabilizer (Stabilizzatore nero). ▪ AlienVision: per scegliere una modalità display preferita per il gioco o disattivare AlienVision. ▪ Brightness (Luminosità)/Contrast (Contrasto): per accedere ai cursori di regolazione di luminosità e contrasto. ▪ Input Source (Origine ingresso): per scegliere una sorgente di ingresso dall'elenco di segnali video che possono essere collegati al monitor. <p> NOTA: È possibile impostare i tasti di scelta rapida preferiti. Per ulteriori informazioni consultare Personalize (Personalizza).</p>
3	 <p>Esci</p>	Per chiudere il Utility avvio menu.


Con l'Utility avvio menu attiva, la barra di stato dell'OSD è visualizzata in alto al centro dello schermo e visualizza le impostazioni correnti di alcune funzioni OSD.

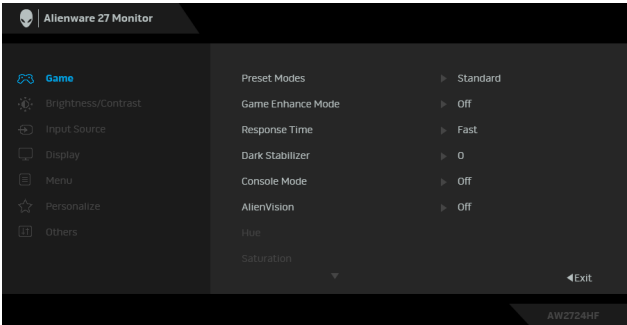


Accedere al sistema di menu

Una volta modificate le impostazioni, premere il joystick per salvare le modifiche prima di passare a un altro menu o chiudere l'OSD.

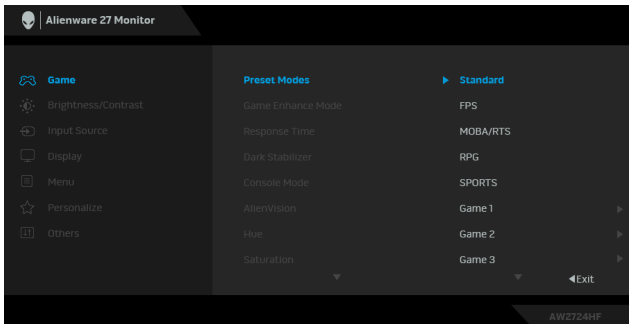
 **NOTA: Per uscire dall'elemento del menu corrente e tornare al menu precedente, spostare il joystick verso sinistra.**

Icona	Menu e sottomenu	Descrizione
	Game (Gioco)	Usare questo menu per personalizzare l'esperienza di gioco visiva.





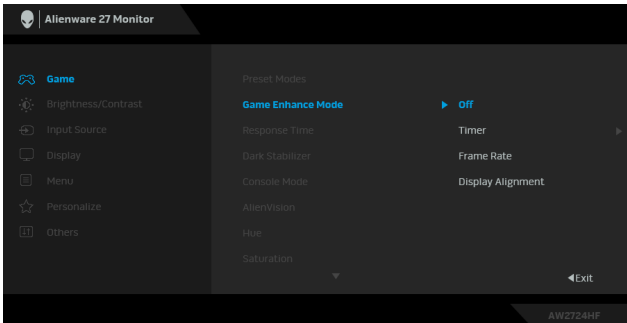
The screenshot shows the 'Alienware 27 Monitor' OSD menu. The 'Game' menu is selected and expanded, showing options: Preset Modes (Standard), Game Enhance Mode (Off), Response Time (Fast), Dark Stabilizer (Off), Console Mode (Off), AlienVision (Off), Hue, and Saturation. An 'Exit' button is visible at the bottom right.

Preset Modes (Modalità predefinite) Consente di scegliere una modalità colore predefinita o creare proprie modalità colore.



- **Standard:** carica le impostazioni colore predefinite del monitor. Questa è la modalità predefinita.
- **FPS:** carica le impostazioni colore ideali per i giochi Sparatutto in prima persona (FPS).

Icona	Menu e sottomenu	Descrizione
	Preset Modes (Modalità predefinite)	<ul style="list-style-type: none"> ▪ MOBA/RTS: carica le impostazioni colore ideali per i giochi Arena di battaglia multigiocatore in linea (MOBA) e Strategia in tempo reale (RTS). ▪ RPG: carica le impostazioni colore ideali per i Giochi di ruolo (RPG). ▪ SPORTS (SPORT): carica le impostazioni colore ideali per i giochi di sport. ▪ Game 1 (Gioco 1)/Game 2 (Gioco 2)/Game 3 (Gioco 3): consente di personalizzare le impostazioni di Response Time (Tempo di risposta), Gain (Guadagno), Offset (Spostamento), Hue (Tonalità), Saturation (Saturazione) e Dark Stabilizer (Stabilizzatore nero) per le necessità di gioco. ▪ Warm (Caldo): visualizza i colori con una temperatura colore bassa. Lo schermo appare più caldo con una tinta rosso/gialla. ▪ Cool (Freddo): visualizza i colori con una temperatura colore alta. Lo schermo appare più freddo con una tinta blu. ▪ Custom Color (Colori personalizzati): consente di regolare manualmente le impostazioni del colore. Usare il joystick per Gain (Guadagno), Offset (Spostamento), Hue (Tonalità) e Saturation (Saturazione) per creare modalità colore predefinite personali. <p>✍ NOTA: La funzione è disattiva quando Console Mode (Modalità console) è attivo.</p> <p>✍ NOTA: La funzione è disattiva quando Smart HDR (HDR intelligente) è attivato ed è visualizzato un contenuto HDR.</p>

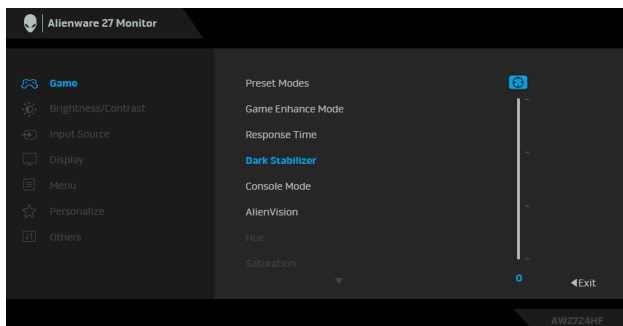
Icona	Menu e sottomenu	Descrizione
	Game Enhance Mode (Modalità Ottimizza gioco)	<p>Questa funzione offre tre funzioni per migliorare l'esperienza di gioco.</p>  <ul style="list-style-type: none"> ▪ Off (Disattivato): per disattivare le funzioni in Game Enhance Mode (Modalità Ottimizza gioco). ▪ Timer: per attivare o disattivare il timer nell'angolo superiore sinistro dello schermo. Il timer mostra il tempo trascorso dall'inizio del gioco. Selezionare un'opzione dall'elenco degli intervalli di tempo per essere avvisati del tempo rimasto. ▪ Frame Rate (Velocità fotogramma): per visualizzare i fotogrammi per secondo attuali durante il gioco. Un valore di velocità elevato corrisponde a un'animazione più fluida. ▪ Display Alignment (Allineamento schermo): per garantire il perfetto allineamento dei contenuti video per più schermi. Premendo nuovamente il joystick si esce dalla modalità Display Alignment (Allineamento schermo).
Response Time (Tempo di risposta)	<p>Consente di impostare Response Time (Tempo di risposta) su Fast (Veloce), Super Fast (Super veloce) o Extreme (Estremo).</p>	

Icona	Menu e sottomenu	Descrizione
-------	------------------	-------------



Dark Stabilizer (Stabilizzatore nero)

Questa funzione migliora la visibilità in scenari di gioco scuri. A un valore elevato (tra 0 e 3), corrisponde una migliore visibilità nelle aree scure dell'immagine visualizzata.




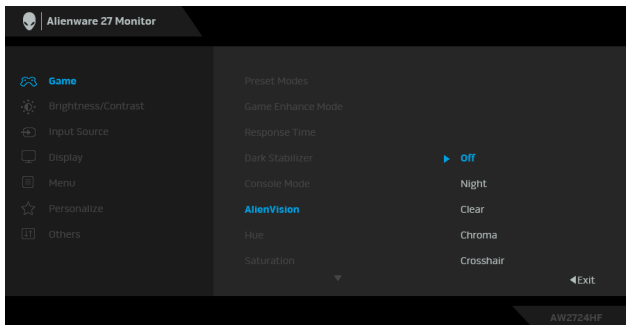
NOTA: La funzione è disattiva quando Smart HDR (HDR intelligente) è attivato ed è visualizzato un contenuto HDR.

Console Mode (Modalità console)




Regola **Console Mode (Modalità console)** su **On (Attivato)/Off (Disattivato), Color (Colore), Gamma, o Source Tone Map (Mappa toni origine)**. L'attivazione della funzione offre un'esperienza di gioco migliore mentre si gioca con i giochi da console. Per ulteriori informazioni consultare **Modalità console (Solo HDMI)**.

- **On (Attivato)/Off (Disattivato):** selezionare per disattivare le funzioni in **Console Mode (Modalità console)**.
- **Color (Colore):** RGB predefinito è 100, in questa modalità RGB può essere regolato da 0 a 100.
- **Gamma:** la **Gamma** predefinita è 2,2 al centro. Selezionando questa funzione è possibile regolare manualmente la **Gamma** da 1,8 a 2,6.
- **Source Tone Map (Mappa toni origine):** selezionare per consente la mappatura dei toni dei contenuti HDR dal dispositivo di origine.

Icona	Menu e sottomenu	Descrizione
	Console Mode (Modalità console)	NOTA: Console Mode (Modalità console) è solo per HDMI. Le modalità predefinite non sono disponibili quando la Console Mode (Modalità console) è "On" (Attivato).
	AlienVision	AlienVision offre alcune modalità di visualizzazione per gli scenari di gioco. È possibile scorrere le opzioni per visualizzarne l'anteprima. L'impostazione predefinita è Off (Disattivato) .



- **Night (Notte):** identifica in modo nitido gli oggetti nelle scene scure del gioco.
- **Clear (Chiaro):** rimuove gli artefatti visivi per migliorare la nitidezza delle scene di giorno.
- **Chroma:** applica le mappe termiche dinamiche in diverse scene per aiutare a distinguere gli oggetti del gioco dallo sfondo.
- **Crosshair (Mirino):** aiuta a mirare e anticipare la mirata con dei marcatori. Visualizza il mirino nel gioco, aiutando a migliorare la mirata durante nelle fasi calde del gioco.

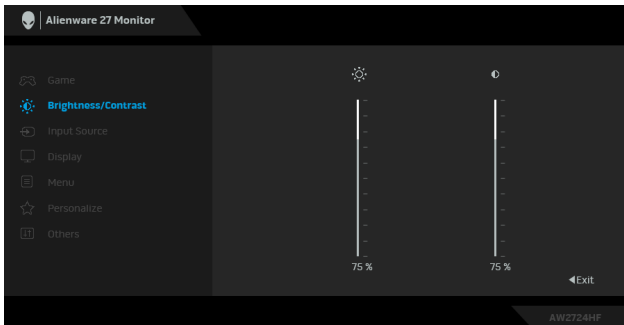
Icona	Menu e sottomenu	Descrizione
	Hue (Tonalità)	<p>Questa funzione permette di cambiare il colore dell'immagine video sul verde o sul viola. È usata per regolare le tonalità di colore della pelle.</p> <p>Usare il joystick per regolare il livello della tonalità da 0 a 100.</p> <p>Livelli elevati aumentano le ombre verdi dell'immagine video, mentre livelli bassi aumentano le ombre viola dell'immagine video.</p> <p> NOTA: Questa funzione è disponibile solo quando viene selezionata la modalità predefinita FPS, MOBA/RTS, RPG o SPORTS (SPORT).</p>
	Saturation (Saturazione)	<p>Questa funzione permette di regolare la saturazione del colore dell'immagine video.</p> <p>Usare il joystick per regolare il livello della saturazione da 0 a 100.</p> <p>Livelli elevati aumentano i colori dell'immagine video, mentre livelli bassi aumentano l'aspetto monocromatico dell'immagine video.</p> <p> NOTA: Questa funzione è disponibile solo quando viene selezionata la modalità predefinita FPS, MOBA/RTS, RPG o SPORTS (SPORT).</p>
	Reset Game (Ripristina gioco)	<p>Ripristina tutte le impostazioni nel menu Game (Gioco) ai valori predefiniti di fabbrica.</p>

Icona	Menu e sottomenu	Descrizione
-------	------------------	-------------



**Brightness/
Contrast**
**(Luminosità/
Contrasto)**

Usare questo menu per attivare la regolazione **Brightness/Contrast (Luminosità/Contrasto)**.



**Brightness
(Luminosità)**

Brightness (Luminosità) regola il livello di luminosità della retroilluminazione.

Spostare il joystick per regolare il livello della luminosità (min. 0 / max. 100).


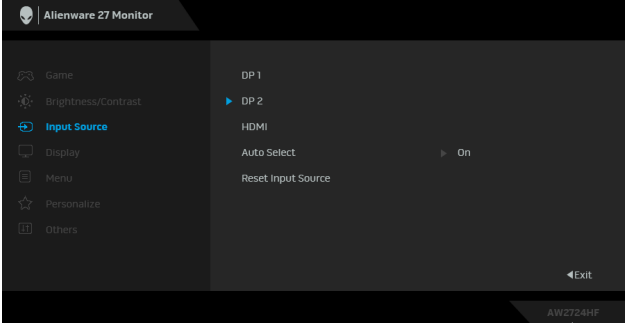
NOTA: La regolazione manuale di Brightness (Luminosità) è disattivata quando Smart HDR (HDR intelligente) è attivo ed è visualizzato il contenuto HDR.

**Contrast
(Contrasto)**

Prima regolare la **Brightness (Luminosità)**, poi regolare il **Contrast (Contrasto)** solo se sono necessarie ulteriori regolazioni.

Spostare il joystick per regolare il livello del contrasto (min. 0 / max. 100).

La funzione **Contrast (Contrasto)** regola il grado di differenza tra le zone chiare e scure sullo schermo del monitor.

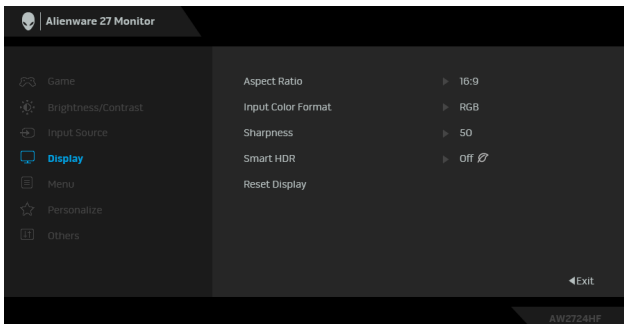
Icona	Menu e sottomenu	Descrizione
	Input Source (Origine ingresso)	Usare questo menu per selezionare tra i vari segnali video che possono essere collegati al monitor.
		
DP 1 DP 2	Selezionare l'input DP 1 o DP 2 quando si usa il connettore DisplayPort (DP). Premere il joystick per confermare la selezione.	
HDMI	Selezionare l'ingresso HDMI quando si usa il connettore HDMI. Premere il joystick per confermare la selezione.	
Auto Select (Selezione automatica)	Ricerca automaticamente le sorgenti di ingresso disponibili. Premere il joystick per confermare la selezione.	
Reset Input Source (Ripristina origine ingresso)	Ripristina tutte le impostazioni nel menu Input Source (Origine ingresso) ai valori predefiniti di fabbrica.	

Icona	Menu e sottomenu	Descrizione
-------	------------------	-------------



Display (Schermo)

Usare il menu **Display (Schermo)** per regolare le immagini.



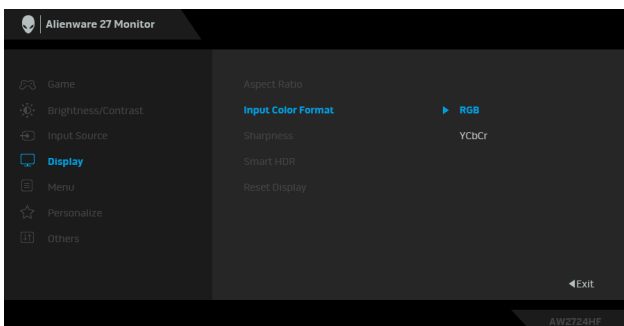
Aspect Ratio (Formato)

Regolare il formato dell'immagine su **16:9**, **Auto Resize (Ridimensionamento automatico)** o **4:3**.

Input Color Format (Formato ingresso colore)

Consente di impostare la modalità di ingresso video su:

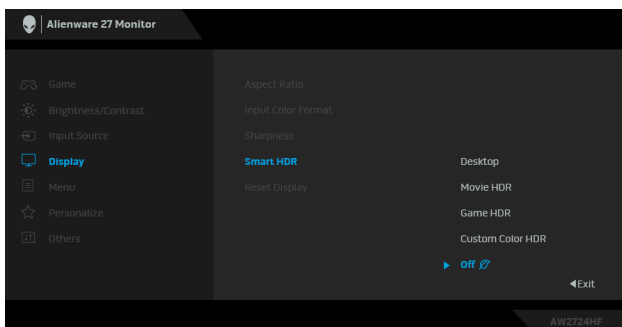
- **RGB:** selezionare questa opzione se il monitor è collegato a un computer o lettore multimediale che supporta l'uscita RGB.
- **YCbCr:** Selezionare questa opzione se il lettore multimediale supporta solo l'uscita YCbCr.



Sharpness (Nitidezza)


Questa funzione rende le immagini più nitide o più delicate. Spostare il joystick per regolare il livello della nitidezza da 0 a 100.




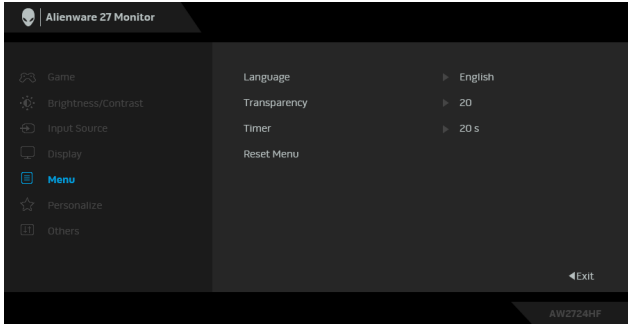
Icona	Menu e sottomenu	Descrizione
	Smart HDR (HDR intelligente)	La funzione Smart HDR (HDR intelligente) (High Dynamic Range) migliora l'uscita di visualizzazione regolando in modo ottimale il contrasto e l'intervallo di colori e luminosità per ricreare una visione simile alla realtà.



L'impostazione predefinita è **Off (Disattivato)**. È possibile impostare la modalità **Smart HDR (HDR intelligente)** su:

- **Desktop:** Adatto per l'uso del monitor con un computer desktop.
- **Movie HDR (Film HDR):** adatto per la riproduzione di contenuti video HDR.
- **Game HDR (Gioco HDR):** adatto per la riproduzione di giochi compatibili con HDR. Visualizza scene più realistiche e rende l'esperienza di gioco immersiva e divertente.
- **Custom Color HDR (Personalizza colori HDR):** consente di creare una modalità HDR personale regolando le impostazioni di **Contrast (Contrasto)**, **Hue (Tonalità)** e **Saturation (Saturazione)**.

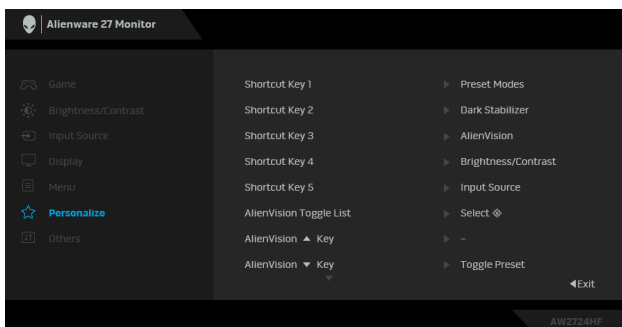
 **NOTA: Durante l'attivazione e disattivazione di Smart HDR (HDR intelligente), è prevista una schermata nera (circa 5 secondi). È un comportamento normale poiché il monitor cambia la modalità di visualizzazione. Non accendere e spegnere il monitor.**

Icona	Menu e sottomenu	Descrizione
	Smart HDR (HDR intelligente)	 NOTA: Quando il monitor elabora i contenuti HDR, Preset Modes (Modalità predefinite), Dark Stabilizer (Stabilizzatore nero), Brightness (Luminosità) e Contrast (Contrasto) saranno disattivate.
	Reset Display (Ripristina schermo)	Ripristina tutte le impostazioni nel menu Display (Schermo) ai valori predefiniti di fabbrica.
	Menu	Usare questo menu per regolare le impostazioni del menu OSD, come la lingua del menu OSD, l'intervallo di tempo di visualizzazione del menu su schermo, e così via.
		
	Language (Lingua)	Imposta la visualizzazione dell'OSD su una delle otto lingue: Inglese, Spagnolo, Francese, Tedesco, Portoghese Brasiliano, Russo, Cinese Semplificato o Giapponese.
	Transparency (Trasparenza)	Spostare il joystick per regolare il livello della trasparenza (min. 0 / max. 100).
	Timer	Imposta l'intervallo durante il quale l'OSD resta attivo dopo l'ultima operazione con il joystick. Usare il joystick per regolare il dispositivo di scorrimento con incrementi di 1 secondo, da 5 a 60 secondi.
	Reset Menu (Ripristina menu)	Ripristina tutte le impostazioni nel menu Menu ai valori predefiniti di fabbrica.

Icona	Menu e sottomenu	Descrizione
-------	------------------	-------------



Personalize (Personalizza)



Shortcut Key 1 (Tasto di scelta rapida 1)

Consente di scegliere una funzione dall'elenco a disposizione e impostarla come tasto di scelta rapida. L'elenco include **Preset Modes (Modalità predefinite)**,

Shortcut Key 2 (Tasto di scelta rapida 2)

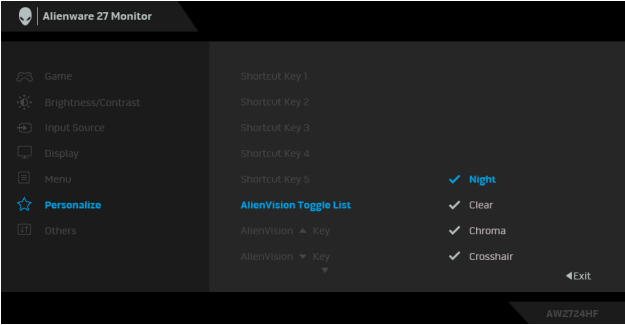
Game Enhance Mode (Modalità Ottimizza gioco),

Shortcut Key 3 (Tasto di scelta rapida 3)

Dark Stabilizer (Stabilizzatore nero), **AlienVision**, **Brightness/Contrast (Luminosità/Contrasto)**, **Input Source (Origine ingresso)**, **Aspect Ratio (Formato)**, e **Smart HDR (HDR intelligente)**. Premere il joystick per confermare la selezione.

Shortcut Key 4 (Tasto di scelta rapida 4)

Shortcut Key 5 (Tasto di scelta rapida 5)

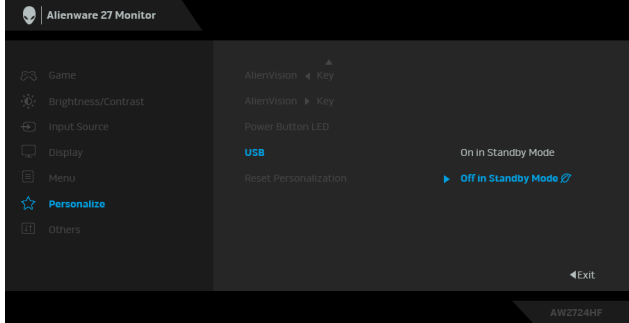
Icona	Menu e sottomenu	Descrizione
☆	AlienVision Toggle List (Elenco attivazioni AlienVision)	Selezionare per specificare le modalità preferite per la funzione collegamento AlienVision nell'Utility avvio menu e i tasti quadridirezionali AlienVision . Premere nuovamente il joystick per selezionare o meno la modalità.
		
AlienVision ▲ Key (Tasto AlienVision ▲)	È possibile definire i movimenti del joystick per le modalità predefinite AlienVision ; pertanto, quando si sposta il joystick in una direzione specifica, sarà attivata una modalità AlienVision in particolare. Selezionando Toggle Preset (Attiva/disattiva predefinito) , è possibile scorrere le modalità specificate in AlienVision Toggle List (Elenco attivazioni AlienVision) e l'opzione Off (Disattivato) .	
AlienVision ▼ Key (Tasto AlienVision ▼)	Per impostazione predefinita, il AlienVision ▼ Key (Tasto AlienVision ▼) è abilitato e impostato su Toggle Preset (Attiva/disattiva predefinito) .	
AlienVision ◀ Key (Tasto AlienVision ◀)		
AlienVision ▶ Key (Tasto AlienVision ▶)		
Power Button LED (LED pulsante di accensione)	Consente di impostare lo stato dell'indicatore di alimentazione per risparmiare energia.	

Icona	Menu e sottomenu	Descrizione
-------	------------------	-------------



USB

Consente di attivare o disattivare la funzione USB durante la modalità standby del monitor.

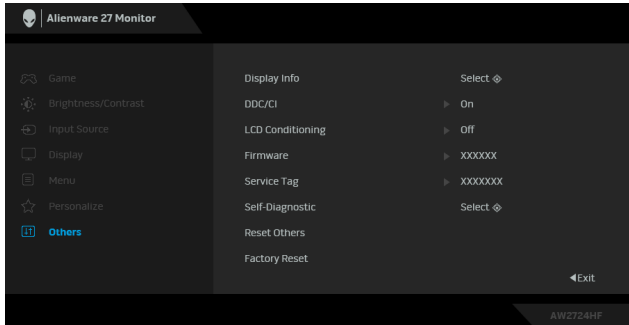


Reset Personalization (Ripristina personalizzazione)

Ripristina tutte le impostazioni nel menu **Personalize (Personalizza)** ai valori predefiniti di fabbrica.



Others (Altro)



Display Info (Informazioni sul display)

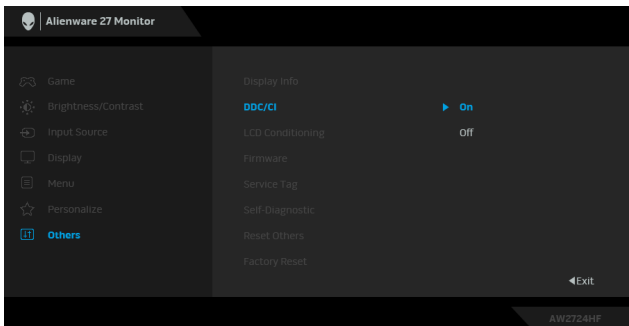
Tutte le impostazioni sono relative a questo monitor.

Icona	Menu e sottomenu	Descrizione
-------	------------------	-------------



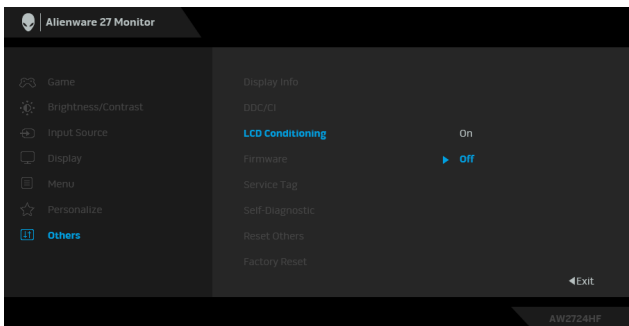
DDC/CI

DDC/CI (Display Data Channel/Command Interface) consente ai parametri del monitor (luminosità, bilanciamento del colore, ecc) di essere regolabili tramite il software del computer. La funzione può essere disabilitata selezionando **Off (Disattivato)**.
 Abilitare questa funzione per migliorare l'esperienza personale ed ottimizzare le prestazioni del monitor.




LCD Conditioning (Ripristino LCD)

Aiuta a ridurre i casi meno gravi di trattenimento dell'immagine. In base alla gravità di trattenimento dell'immagine, il programma può impiegare diversi minuti. Selezionare **On (Attivato)** per abilitare questa funzione.



Firmware

Visualizza la versione firmware del monitor.

Icona	Menu e sottomenu	Descrizione
	Service Tag (Tag assistenza)	Visualizza il tag di assistenza del monitor. Il tag di assistenza è un identificatore alfanumerico univoco che viene richiesto quando si contatta l'assistenza tecnica Dell, si accede alle informazioni della garanzia, si cercano i driver più recenti sul sito Web di supporto Dell e altro.
	Self-Diagnostic (Diagnostica)	<p>Selezionare per avviare il seguente processo di diagnostica:</p> <ol style="list-style-type: none"> 1. Una volta avviato, è visualizzata una schermata grigia. 2. Ricercare con attenzione le anomalie sullo schermo. 3. Spostare il joystick. Il colore dello schermo cambia in rosso. 4. Ricercare le anomalie sullo schermo. 5. Ripetere le fasi 3 e 4 per controllare lo schermo di colore verde, blu, nero, bianco, e testo. <p>Il test è completato quando appare la schermata del testo. Premere il joystick per terminare il processo di test.</p>
	Reset Others (Ripristina altro)	Ripristina tutte le impostazioni nel menu Others (Altro) ai valori predefiniti di fabbrica.
	Factory Reset (Ripristino predefiniti)	Ripristina tutte le impostazioni OSD sui valori predefiniti di fabbrica.

Modalità console (Solo HDMI)

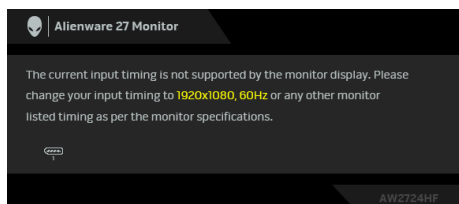
Console Mode (Modalità console) è studiata specificatamente con una qualità eccellente dell'immagine con un tempo di risposta elevato e una velocità fotogrammi elevata di 255 Hz per offrire un'esperienza ottimale con i giochi da console.

Timing supportato

Modalità di visualizzazione	Frequenza orizzontale (kHz)	Frequenza verticale (Hz)	Pixel Clock (MHz)	Polarità di sincronia (Orizzontale/Verticale)
640 x 480	31,47	59,94	25,18	-/-
640 x 480	37,50	75	31,50	-/-
720 x 400	31,47	70,08	28,32	-/+
800 x 600	37,88	60,32	40	+/+
800 x 600	46,88	75	49,50	+/+
1024 x 768	48,36	60	65	-/-
1024 x 768	60,02	75,03	78,75	+/+
1152 x 864	67,50	75	108	+/+
1280 x 1024	63,98	60,02	108	+/+
1280 x 1024	79,98	75,03	135	+/+
1600 x 900	60	60	108	+/+
1920 x 1080	67,50	60	148,50	+/+
1920 x 1080	67,50	60	148,50	+/-
1920 x 1080	135	120	297	+/+
1920 x 1080	186,28	165	394,92	+/-
1920 x 1080	278,40	240	584,64	+/-
1920 x 1080	285,46	254,87	593,75	+/-

Messaggi di avvertenza OSD

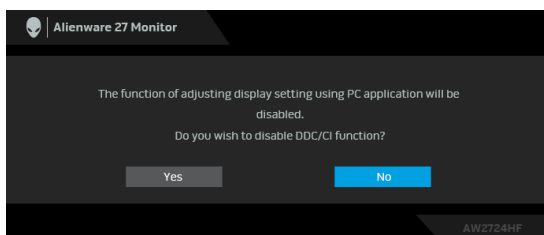
Quando il monitor non supporta una particolare risoluzione si vedrà il seguente messaggio:



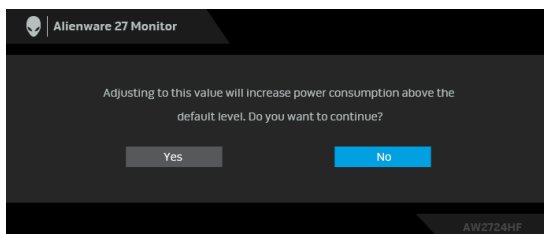
Indica che il monitor non è in grado di sincronizzarsi con il segnale che riceve dal computer. Vedere [Specifiche del monitor](#) per le frequenze verticali e orizzontali utilizzabili da questo monitor. La risoluzione consigliata è **1920 x 1080**.

NOTA: Il messaggio potrebbe essere leggermente diverso in base al segnale di ingresso collegato.

Si vedrà il seguente messaggio prima che la funzione **DDC/CI** sia disabilitata:

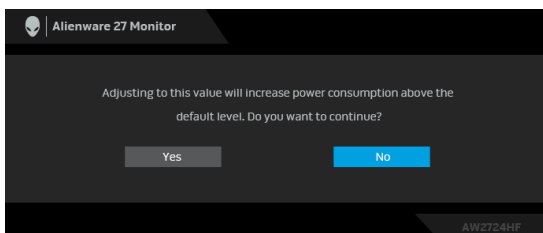


Durante la prima regolazione del livello di **Brightness (Luminosità)** sotto il livello predefinito, viene visualizzato il seguente messaggio:



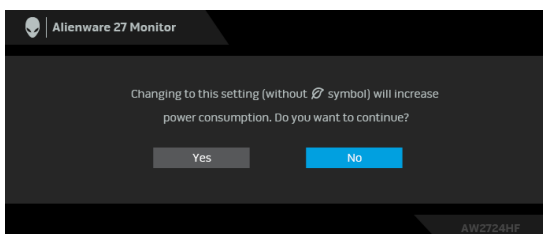
NOTA: Selezionando Yes (Sì), il messaggio non sarà visualizzato la volta successiva che si cambia l'impostazione **Brightness (Luminosità)**.

Quando **Preset Modes (Modalità predefinite)** è impostato su **FPS, MOBA/RTS**, o **SPORTS (SPORT)** per la prima volta, viene visualizzato il seguente messaggio:



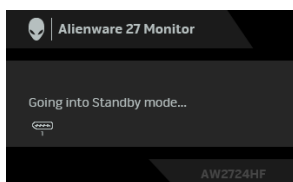
NOTA: Selezionando **No**, il livello **Brightness (Luminosità)** dovrebbe cambiare in **75%** per **Preset Modes (Modalità predefinite)**.

Quando viene cambiata per la prima volta l'impostazione predefinita per le funzioni di risparmio energetico, ad esempio **Smart HDR (HDR intelligente)** o **USB**, viene visualizzato il seguente messaggio:



NOTA: Selezionando **Yes (Sì)** per le funzioni descritte in precedenza, il messaggio non viene visualizzato la volta successiva che vengono cambiate le impostazioni per queste funzioni. Quando si esegue il ripristino di fabbrica, il messaggio viene nuovamente visualizzato.

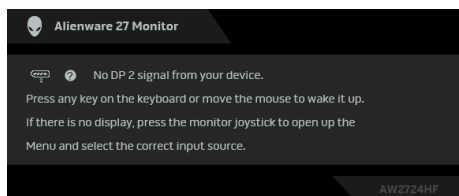
Quando il monitor entra in modalità Standby, viene visualizzato il seguente messaggio:



NOTA: Il messaggio potrebbe essere leggermente diverso in base al segnale di ingresso selezionato.

Attivare il computer ed il monitor per accedere a **OSD**.

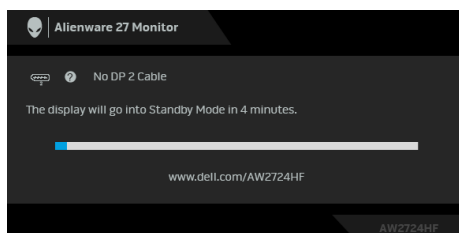
Il menu OSD funziona solo in modalità operativa normale. Se si preme il joystick durante la modalità Standby, apparirà il seguente messaggio in base all'ingresso selezionato:



NOTA: Il messaggio potrebbe essere leggermente diverso in base al segnale di ingresso collegato.

Attivare il computer ed il monitor per accedere a [OSD](#).

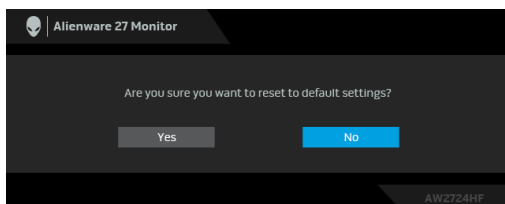
Se è selezionato l'ingresso **DP 1**, **DP 2**, o **HDMI** e i cavi corrispondenti non sono collegati, sarà visualizzato il seguente messaggio:



NOTA: Il messaggio potrebbe essere leggermente diverso in base al segnale di ingresso selezionato.

Attivare il computer ed il monitor per accedere a [OSD](#).

Quando è selezionato **Factory Reset (Ripristino predefiniti)**, viene visualizzato il seguente messaggio:






Per ulteriori informazioni consultare [Ricerca dei guasti](#).

Blocco dei pulsanti di controllo

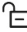
È possibile bloccare i tasti di controllo del monitor per impedire l'accesso al menu OSD e/o al tasto di accensione.

1. Spostare e tenere il joystick in avanti/indietro/sinistra/destra per circa 4 secondi fino a visualizzare il menu popup.

2. Spostare il joystick per selezionare una delle seguenti opzioni:

-  : Le impostazioni del menu OSD sono bloccate e non accessibili.
-  : Il pulsante di accensione è bloccato.
-  : Le impostazioni del menu OSD non sono accessibili e il pulsante di accensione è bloccato.

3. Premere il joystick per confermare la configurazione.

Per sbloccare, spostare e tenere il joystick in avanti/indietro/sinistra/destra per 4 secondi fino a visualizzare il menu sullo schermo, quindi selezionare  per sbloccare e chiudere il menu popup.

Impostazione della risoluzione massima

 **NOTA: I passaggi possono variare in base alla versione di Windows utilizzata.**

Per impostare la risoluzione massima per il monitor:

In Windows 8.1:

1. Per Windows 8.1 selezionare il riquadro Desktop per passare al desktop classico.
2. Fare clic con il tasto destro sul desktop e selezionare **Risoluzione dello schermo**.
3. Se è collegato più di un monitor, assicurarsi di selezionare **AW2724HF**.
4. Fare clic sull'elenco a discesa di **Risoluzione dello schermo** e selezionare **1920 x 1080**.
5. Fare clic su **OK**.

In Windows 10 e Windows 11:

1. Fare clic con il tasto destro sul desktop e fare clic su **Impostazioni schermo**.
2. Se è collegato più di un monitor, assicurarsi di selezionare **AW2724HF**.
3. Fare clic sull'elenco a discesa di **Risoluzione dello schermo** e selezionare **1920 x 1080**.
4. Fare clic sul **Mantieni le modifiche**.

Se non è visualizzato 1920 x 1080 come opzione, è necessario aggiornare il driver grafico alla versione più recente. In base al proprio computer, completare una delle seguenti procedure:

Computer o laptop Dell:

- Andare www.dell.com/support, su inserire il proprio service tag, e scaricare i driver per la scheda grafica più recenti.

Computer non-Dell (laptop o desktop):

- Andare al sito del supporto del computer non Dell e scaricare i driver più aggiornati per la scheda grafica.
- Andare al sito della scheda grafica scaricare i driver più aggiornati.

Requisiti per la visione o riproduzione dei contenuti HDR

(1) mediante DVD Ultra BluRay o console di gioco

Assicurarsi che il lettore DVD o la console di gioco sia compatibile con HDR, ad esempio Panasonic DMP-UB900 o PS5.

(2) mediante un PC

Assicurarsi che la scheda grafica usata sia compatibile con HDR, ad esempio conforme HDMI 2.1 (TMDS) (con opzione HDR) e che il driver grafico HDR sia installato. Deve essere usato un programma applicativo dotato di HDR, ad esempio Cyberlink PowerDVD 17, app Windows 10 Movies & TV.

 **NOTA: Per scaricare e installare il driver grafico più recente in grado di supportare la riproduzione dei contenuti HDR sul desktop o laptop Dell, consultare <https://www.dell.com/support/drivers>.**

NVIDIA

Per la gamma completa di schede grafiche NVIDIA compatibili con HDR, consultare www.nvidia.com.

Assicurarsi di scaricare i driver che supportano la modalità di riproduzione a schermo intero (ad esempio giochi per PC, lettori UltraBluRay), HDR su sistema operativo Win 10 Redstone 2: 381.65 o successiva.

AMD

Per la gamma completa di schede grafiche AMD compatibili con HDR, consultare www.amd.com. Leggere le informazioni di supporto del driver HDR e scaricare il driver più recente.

Intel (Integrated Graphics)

Processore compatibile con HDR: CannonLake o successivo

Lettore HDR adatto: app Windows 10 Movies & TV

Sistema operativo con supporto HDR: Windows 10 Redstone 3

Driver con supporto HDR: consultare downloadcenter.intel.com per il driver HDR più recente

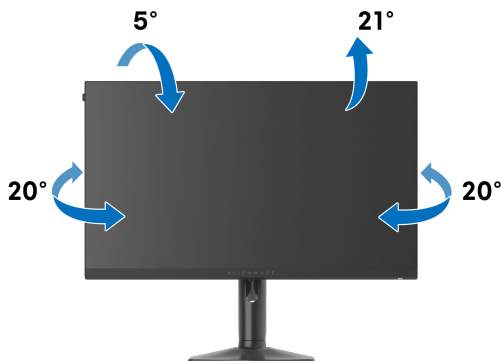
 **NOTA: La riproduzione HDR mediante il sistema operativo (ad esempio la riproduzione di HDR in una finestra sul desktop) richiede Windows 10 Redstone 2 o successivo con programma applicativo appropriato come PowerDVD 17. La riproduzione di contenuti protetti richiede un software e/o hardware DRM adeguato, ad esempio Microsoft Playready. Per ulteriori informazioni consultare <https://www.support.microsoft.com>.**

Utilizzo della regolazione di inclinazione, rotazione e altezza

NOTA: Le istruzioni di seguito si applicano solo al supporto fornito con il monitor. Se si sta fissando un supporto acquistato da altre fonti, seguire le istruzioni di impostazione incluse con il supporto.

Regolazione di inclinazione e rotazione

Con il supporto collegato al monitor, è possibile inclinare e ruotare il monitor per un angolo di visualizzazione più comodo.



NOTA: Il gruppo supporto non è fissato quando il monitor è inviato dalla fabbrica.

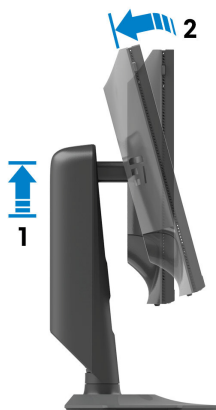
Regolazione dell'altezza

NOTA: Il supporto si estende verticalmente fino a 110 mm. Le figure che seguono illustrano come estendere in verticale il supporto.



Regolazione della rotazione

Prima di ruotare il display, assicurarsi che sia completamente esteso verticalmente e completamente inclinato per evitare di urtare il bordo inferiore del monitor.



Ruota in senso orario




Ruota in senso antiorario



- ✎ **NOTA:** Per usare la funzione di Rotazione schermo (visualizzazione Orizzontale/Verticale) del computer Dell, è necessario un driver grafico non incluso con il monitor. Per scaricare il driver grafico, andare su www.dell.com/support e vedere la sezione Scarica per i Driver Video e ottenere gli ultimi aggiornamenti.
- ✎ **NOTA:** In Modalità verticale, è possibile riscontrare un degradamento delle prestazioni nelle applicazioni grafiche impegnative, come i giochi 3D.

Regolazione delle impostazioni di rotazione della visualizzazione del sistema

Dopo aver ruotato il monitor, si deve completare la procedura descritta di seguito per ruotare anche le impostazioni di visualizzazione del proprio sistema.

 **NOTA: Se il monitor viene utilizzato con un computer non Dell, si debbono controllare le informazioni sui driver grafici dal sito Internet del produttore di computer per avere informazioni su come ruotare il sistema operativo.**

Per regolare le impostazioni di rotazione della visualizzazione:

1. Fare clic con il tasto destro sul desktop e fare clic su **Proprietà**.
2. Selezionare la scheda **Impostazioni** e fare clic su **Avanzate**.
3. Se si possiede una scheda grafica ATI, selezionare la scheda **Rotazione** e definire la rotazione voluta.
4. Se si possiede una scheda grafica NVIDIA, fare clic sulla scheda **NVIDIA**, nella colonna di sinistra e selezionare **NVRotate**, e definire la rotazione voluta.
5. Se si possiede una scheda grafica Intel, selezionare la scheda grafica **Intel**, e fare clic su **Proprietà grafiche**, selezionare la scheda **Rotazione**, e definire la rotazione voluta.

 **NOTA: Se l'opzione per la rotazione non è presente, o non funziona correttamente, visitare il sito www.dell.com/support e scaricare il driver più recente per la scheda grafica.**

Uso della funzione AlienFX

È possibile personalizzare le funzioni avanzate del monitor tramite AlienFX in Alienware Command Center (AWCC).

 **NOTA: Se si possiede un desktop o laptop Alienware Gaming, è possibile accedere direttamente a AWCC.**

 **NOTA: Per ulteriori informazioni, consultare la Guida in linea di Alienware Command Center.**

Prerequisiti

Prima di installare AWCC su un sistema non Alienware:

- Assicurarsi che il sistema operativo del computer sia Windows 10 R3 o successivi.
- Assicurarsi che la connessione Internet sia attiva.
- Assicurarsi che il cavo USB 3.2 Gen 1 (5 Gbps) upstream in dotazione sia collegato al monitor Alienware e al computer.

Installazione dell'AWCC tramite Windows Update

1. L'applicazione AWCC viene scaricata e installata automaticamente. Il completamento dell'installazione può richiedere alcuni minuti.
2. Scorrere fino alla cartella del programma e assicurarsi che l'installazione sia stata eseguita. In alternativa, è possibile trovare l'applicazione AWCC nel menu **Start**.
3. Avviare AWCC e svolgere i seguenti passaggi per scaricare altri componenti software:
 - Nella finestra **Impostazioni**, fare clic su **Windows Update**, e fare clic su **Controlla aggiornamenti** per verificare l'avanzamento dell'aggiornamento del driver di Alienware.
 - Se l'aggiornamento driver non risponde sul computer, installare AWCC dal sito web di supporto Dell.

Installazione di AWCC dal sito web di supporto Dell

1. Inserire AW2724HF nel campo di richiesta in www.dell.com/support/drivers, e scaricare la versione più recente dell'applicazione Alienware Command Center.
2. Scorrere alla cartella dove sono stati salvati i file di impostazione.
3. Fare doppio clic sul file di impostazione e seguire le istruzioni su schermo per completare l'installazione.

Impostazioni

Il pannello **SETTINGS (IMPOSTAZIONI)** offre le seguenti funzioni:

- Per personalizzare i design della modalità visione, consultare [Personalizzazione di AlienVision](#).
- Per regolare le funzioni di gioco avanzate, consultare [Configurazione del gioco](#).
- Per regolare luminosità e contrasto dello schermo, consultare [Configurazione dello schermo](#).




Personalizzazione di AlienVision

1. Fare clic sul pulsante **AlienVision**.
2. Selezionare una modalità visione dall'elenco a discesa **ALIENVISION**.
 - **Night (Notte)**: migliora il contrasto e la nitidezza durante le scene scure del gioco.
 - **Clear (Chiaro)**: migliora e aumenta i dettagli e la nitidezza delle scene di giorno del gioco.
 - **Chroma**: applica dinamicamente la mappa termica per qualsiasi ambiente di gioco per aiutare a differenziare gli oggetti del gioco dallo sfondo.
 - **Crosshair (Mirino)**: garantisce che il mirino personalizzato sia visibile in modo da aiutare i combattenti più duri a mirare.

 **NOTA: Per controllare l'anteprima dell'applicazione degli effetti AlienVision, spostare l'interruttore PREVIEW (ANTEPRIMA) su ON (ATTIVATO).**

3. Personalizzare una modalità visione selezionata con le funzioni visualizzate.

 **NOTA: Le funzioni disponibili di ciascuna modalità sono leggermente diverse.**

Caratteristica	Descrizione
Size (Dimensione)	<p>Trascinare il cursore per ingrandire la finestra AlienVision o ripristinarla alla dimensione predefinita.</p> <p> NOTA: Questa funzione non è disponibile per Crosshair (Mirino).</p>
Sharpness (Nitidezza)	<p>Trascinare il cursore per regolare il livello di nitidezza delle immagini nella finestra AlienVision.</p> <p> NOTA: Questa funzione non è disponibile per Crosshair (Mirino).</p>
Heatmap (Mappa termica)	<p>Dall'elenco a discesa, selezionare l'effetto mappa termica per applicarla sugli oggetti nel gioco nella finestra AlienVision.</p> <p> NOTA: Questa funzione è disponibile solo per Chroma.</p>
Impostazioni Crosshair (Mirino)	<p>Dall'elenco a discesa Crosshair Type (Tipo di mirino) selezionare il tipo di mirino adatto per il gioco e scegliere un colore preferito dalle opzioni CROSSHAIR COLOR MASK (MASCHERA COLORE MIRINO).</p> <p>Per le modalità Night (Notte), Clear (Chiaro) e Chroma, spostare l'interruttore CROSSHAIR (MIRINO) per attivare o disattivare la funzione.</p>

Elenco attivazioni

Nella sezione **TOGGLE LIST (ELENCO ATTIVAZIONI)**, è possibile selezionare almeno una o più modalità di visione per configurare l'elenco attivazioni **AlienVision**. È possibile scorrere l'elenco mentre si gioca. Per scorrere rapidamente le diverse modalità di visione selezionate nell'elenco attivazioni, è possibile definire un tasto rapido.

Configurazione del gioco

Fare clic sul pulsante **Game (Gioco)** per migliorare l'esperienza di gioco utilizzando le funzioni a disposizione.

Caratteristica	Descrizione
Dark Stabilizer (Stabilizzatore nero)	Consultare Dark Stabilizer (Stabilizzatore nero) .
Game Enhance Mode (Modalità Ottimizza gioco)	Consultare Timer e Frame Rate (Velocità fotogramma) .
Preset Modes (Modalità predefinite)	Consultare Preset Modes (Modalità predefinite) .
Response Time (Tempo di risposta)	Consultare Response Time (Tempo di risposta) .

Configurazione dello schermo

Fare clic sul pulsante **Display (Schermo)** per regolare le impostazioni dello schermo.

Caratteristica	Descrizione
Brightness (Luminosità)	Trascinare i cursori per eseguire la regolazione.
Contrast (Contrasto)	Consultare Brightness (Luminosità) e Contrast (Contrasto) .

Ricerca dei guasti

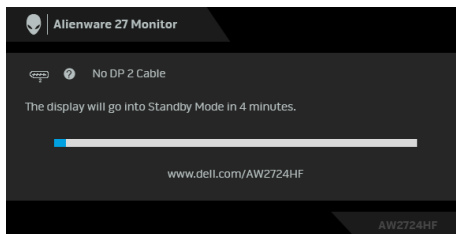
⚠ AVVERTENZA: Prima di iniziare le procedure descritte nella presente sezione, attenersi alle **Istruzioni di sicurezza**.

Diagnostica

Il monitor offre una funzione di diagnostica che consente di verificare se il monitor funziona correttamente. Se il collegamento tra monitor e computer è stato eseguito correttamente, ma lo schermo è scuro, eseguire la procedura di diagnostica eseguire le seguenti istruzioni:

1. Spegnerne computer e monitor.
2. Scollegare il cavo video dal computer.
3. Accendere il monitor.

Sullo schermo viene visualizzata una finestra di dialogo per indicare che il monitor funzioni correttamente e non stia ricevendo un segnale video. In modalità auto test, il LED di accensione resta di colore bianco (colore predefinito).



✍ NOTA: Questa finestra di dialogo appare anche durante le normali operazioni se il cavo video è scollegato oppure danneggiato.

4. Spegnerne il monitor e collegare di nuovo il cavo video; accendere di nuovo computer e monitor.

Una volta svolti i passaggi precedenti, se il monitor non visualizza un'uscita video, allora il problema potrebbe essere la scheda grafica o il computer.

Problemi comuni

La tabella che segue contiene informazioni generali sui problemi comuni del monitor e le relative soluzioni:

Sintomi comuni	Cosa si verifica	Soluzioni possibili
Nessun segnale video/LED accensione spento	Nessuna immagine	<ul style="list-style-type: none">▪ Assicurarsi che il cavo video che collega il monitor e il computer sia collegato e fissato in modo appropriato.▪ Verificare che la presa di corrente funzioni in modo appropriato usando un'altra attrezzatura elettrica.▪ Assicurarsi di aver premuto correttamente il pulsante di accensione.▪ Assicurarsi che sia stata selezionata l'origine in ingresso corretta utilizzando il menu Input Source (Origine ingresso).
Nessun segnale video/LED accensione acceso	Nessuna immagine o assenza di luminosità	<ul style="list-style-type: none">▪ Aumentare i controlli di luminosità e contrasto nel menu Brightness/Contrast (Luminosità/Contrasto).▪ Eseguire la funzione Diagnostica del monitor.▪ Controllare che nessun pin del connettore cavo video sia piegato.▪ Eseguire la diagnostica integrata. Per ulteriori informazioni consultare Self-Diagnostic (Diagnostica).▪ Assicurarsi che sia stata selezionata l'origine in ingresso corretta utilizzando il menu Input Source (Origine ingresso).

Sintomi comuni	Cosa si verifica	Soluzioni possibili
Messa a fuoco problematica	L'immagine è sfuocata o doppia	<ul style="list-style-type: none"> ▪ Non utilizzare prolunghe per i cavi video. ▪ Ripristinare il monitor sulle impostazioni predefinite. Per ulteriori informazioni consultare Factory Reset (Ripristino predefiniti). ▪ Cambiare la risoluzione video sul rapporto proporzioni corretto.
Video tremolante	Immagine mossa	<ul style="list-style-type: none"> ▪ Ripristinare il monitor sulle impostazioni predefinite. Per ulteriori informazioni consultare Factory Reset (Ripristino predefiniti). ▪ Verificare i fattori ambientali. ▪ Collocare il monitor in un'altra stanza e controllare di nuovo.
Pixel mancanti	Sullo schermo LCD sono presenti dei punti	<ul style="list-style-type: none"> ▪ Accendere e spegnere, ciclicamente. ▪ I pixel che restano sempre spenti sono una caratteristica normale della tecnologia LCD. ▪ Per altre informazioni sulla qualità dei monitor Dell e dei pixel, vedere www.dell.com/pixelguidelines.
Pixel bloccati	Sullo schermo LCD sono presenti dei punti luminosi	<ul style="list-style-type: none"> ▪ Accendere e spegnere, ciclicamente. ▪ I pixel che restano sempre spenti sono una caratteristica normale della tecnologia LCD. ▪ Per altre informazioni sulla qualità dei monitor Dell e dei pixel, vedere www.dell.com/pixelguidelines.

Sintomi comuni	Cosa si verifica	Soluzioni possibili
Problemi con la luminosità	L'immagine è troppo scura o troppo chiara	<ul style="list-style-type: none"> ▪ Ripristinare il monitor sulle impostazioni predefinite. Per ulteriori informazioni consultare Factory Reset (Ripristino predefiniti). ▪ Regolare i controlli di luminosità e contrasto nel menu Brightness/Contrast (Luminosità/Contrasto).
Distorsione geometrica	Lo schermo non è centrato bene	Ripristinare il monitor sulle impostazioni predefinite. Per ulteriori informazioni consultare Factory Reset (Ripristino predefiniti) .
Righe orizzontali/verticali	Lo schermo ha una o più righe	<ul style="list-style-type: none"> ▪ Ripristinare il monitor sulle impostazioni predefinite. Per ulteriori informazioni consultare Factory Reset (Ripristino predefiniti). ▪ Eseguire la funzione Diagnostica del monitor e controllare se queste righe sono presenti anche nella modalità di diagnostica. ▪ Controllare che nessun pin del connettore cavo video sia piegato. ▪ Eseguire la diagnostica integrata. Per ulteriori informazioni consultare Self-Diagnostic (Diagnostica).

Sintomi comuni	Cosa si verifica	Soluzioni possibili
Problemi di sincronizzazione	Lo schermo è confuso o sembra interrotto	<ul style="list-style-type: none"> ▪ Ripristinare il monitor sulle impostazioni predefinite. Per ulteriori informazioni consultare Factory Reset (Ripristino predefiniti). ▪ Eseguire la funzione Diagnostica e controllare se la schermata distorta è presente anche nella modalità di diagnostica. ▪ Controllare che nessun pin del connettore cavo video sia piegato. ▪ Riavviare il computer quando in <i>modalità provvisoria</i>.
Argomenti relativi alla sicurezza	Segni visibili di fumo o scintille	<ul style="list-style-type: none"> ▪ Non eseguire la ricerca dei guasti. ▪ Contattare Dell immediatamente.
Problemi non costanti	Il monitor non sempre funziona correttamente	<ul style="list-style-type: none"> ▪ Assicurarsi che il cavo video che collega il monitor al computer sia collegato e fissato in modo appropriato. ▪ Ripristinare il monitor sulle impostazioni predefinite. Per ulteriori informazioni consultare Factory Reset (Ripristino predefiniti). ▪ Eseguire la funzione Diagnostica del monitor e controllare se il problema dell'intermittenza è presente anche nella modalità di diagnostica.
Mancano i colori	All'immagine mancano i colori	<ul style="list-style-type: none"> ▪ Eseguire la funzione Diagnostica del monitor. ▪ Assicurarsi che il cavo video che collega il monitor al computer sia collegato e fissato in modo appropriato. ▪ Controllare che nessun pin del connettore cavo video sia piegato.

Sintomi comuni	Cosa si verifica	Soluzioni possibili
Colori sbagliati	I colori dell'immagine non sono giusti	<ul style="list-style-type: none"> Ripristinare tutte le impostazioni nel menu Game (Gioco) ai valori predefiniti di fabbrica utilizzando Reset Game (Ripristina gioco). Cambiare Input Color Format (Formato ingresso colore) in RGB o YCbCr/YPbPr nell'OSD impostazioni Display (Schermo). Eseguire la diagnostica integrata. Per ulteriori informazioni consultare Self-Diagnostic (Diagnostica).
Colori sbagliati in modalità HDR	Bande colorate nelle immagini	Provare a ridurre la frequenza (DP: 1920 x 1080 a 60 Hz, HDMI: 1920 x 1080 a 60 Hz).
L'immagine dello schermo è troppo piccola	L'immagine è centrata nello schermo, ma non riempie tutta l'area disponibile	<ul style="list-style-type: none"> Controllare l'impostazione Aspect Ratio (Formato) nel menu OSD Display (Schermo). Ripristinare il monitor sulle impostazioni predefinite. Per ulteriori informazioni consultare Factory Reset (Ripristino predefiniti).
Impossibile regolare il monitor con il joystick	L'OSD non è visualizzato sullo schermo	<ul style="list-style-type: none"> Spegnere il monitor, scollegare il cavo d'alimentazione, ricollegarlo e poi riaccendere il monitor. Controllare se il menu OSD è bloccato. In caso affermativo, spostare e tenere il joystick verso avanti/indietro/sinistra/destra per 4 secondi per sbloccare. Per ulteriori informazioni consultare Blocco dei pulsanti di controllo.

Sintomi comuni	Cosa si verifica	Soluzioni possibili
Nessun segnale di ingresso quando sono premuti i controlli	Nessuna immagine, il LED è bianco	<ul style="list-style-type: none"> ▪ Controllare l'origine del segnale. Assicurarsi che il computer non sia in modalità di risparmio energetico spostando il mouse o premendo un tasto qualsiasi della tastiera. ▪ Controllare che il cavo segnale sia collegato in modo appropriato. Se necessario, collegare di nuovo il cavo segnale. ▪ Ripristinare il computer o il lettore video.
L'immagine non riempie lo schermo	L'immagine non riempie la larghezza o l'altezza dello schermo	<ul style="list-style-type: none"> ▪ A causa dei diversi formati video (rapporto proporzioni), il monitor potrebbe non essere in grado di visualizzare le immagini a schermo intero. ▪ Eseguire la diagnostica integrata. Per ulteriori informazioni consultare Self-Diagnostic (Diagnostica).
Le immagini visualizzate sembrano errate quando il cavo DP/HDMI è collegato mediante un adattatore USB-C o dock sul laptop o desktop	Display bloccato, schermata nera o schermata anomala	Non usare l'adattatore USB-C o il dock. Collegare il cavo DP/HDMI direttamente al laptop o desktop.

Sintomi comuni	Cosa si verifica	Soluzioni possibili
Sfarfallio dello schermo	Nelle immagini visualizzate non sono presenti sfarfallii percettibili	<ul style="list-style-type: none"> ▪ Usare la risoluzione nativa del monitor (1920 x 1080 a 60 Hz) o una frequenza di aggiornamento più alta. ▪ Se il dispositivo ha la frequenza di aggiornamento variabile (VRR) attivata, disattivare la VRR. ▪ Se è in uso una scheda grafica NVIDIA e G-Sync è attivo, disattivare G-Sync. ▪ Se è in uso una scheda grafica AMD e Free-Sync è attivo, disattivare Free-Sync. ▪ Aggiornare il driver della scheda grafica e il firmware alla versione più recente. ▪ Cambiare il cavo che collega il monitor al computer. Un cavo difettoso può causare l'interruzione del segnale durante la trasmissione via cavo. ▪ Verificare l'ambiente. I campi elettromagnetici possono causare lo sfarfallio dello schermo. Se è presente un altro dispositivo collegato alla stessa presa di corrente del monitor, provare a rimuoverlo.
Sovrimpressioni dell'immagine dopo avere lasciato lo schermo per un periodo prolungato un'immagine statica	Sullo schermo appare una debole sovrimpressioni dell'immagine visualizzata	<ul style="list-style-type: none"> ▪ Impostare lo schermo per spegnersi dopo alcuni minuti di inattività. Può essere regolato nelle Opzioni di alimentazione di Windows o nelle Impostazioni di risparmio energetico del Mac. ▪ In alternativa, usare uno screensaver dinamico.

Sintomi comuni	Cosa si verifica	Soluzioni possibili
Impossibile regolare le funzioni di gioco utilizzando AWCC	Nessun pannello SETTINGS (IMPOSTAZIONI)	<ul style="list-style-type: none"> Controllare che il cavo segnale sia collegato in modo appropriato. Se necessario, collegare di nuovo il cavo segnale. Riavviare il computer.

Problemi specifici della connessione USB (Universal Serial Bus)

Sintomi specifici	Cosa si verifica	Soluzioni possibili
L'interfaccia USB non funziona	Le periferiche USB non funzionano	<ul style="list-style-type: none"> Controllare che il monitor sia acceso. Collegare di nuovo il cavo upstream al computer. Collegare di nuovo le periferiche USB (connettore downstream). Spegnere e poi accendere di nuovo il monitor. Riavviare il computer. Alcuni dispositivi USB come i dischi rigidi esterni portatili richiedono un maggior quantitativo di corrente. Connettere il dispositivo al computer.
L'interfaccia SuperSpeed USB 5 Gbps (USB 3.2 Gen 1) è lenta	Le periferiche SuperSpeed USB 5 Gbps (USB 3.2 Gen 1) sono lente o non funzionano	<ul style="list-style-type: none"> Verificare che il computer sia compatibile con SuperSpeed USB 5 Gbps (USB 3.2 Gen 1). Alcuni computer sono dotati sia di porte USB 3.2 che USB 2.0. Accertarsi che venga usata la porta USB corretta. Collegare di nuovo il cavo upstream al computer. Collegare di nuovo le periferiche USB (connettore downstream). Riavviare il computer.

Sintomi specifici	Cosa si verifica	Soluzioni possibili
Le periferiche wireless USB smettono di funzionare quando viene collegato un dispositivo USB 3.2	Le periferiche wireless USB rispondono lentamente o funzionano solamente quando la distanza dal ricevitore si riduce	<ul style="list-style-type: none"> ▪ Aumentare la distanza tra le periferiche USB 3.2 e il ricevitore wireless USB. ▪ Posizionare il ricevitore wireless USB il più possibile vicino alle periferiche wireless USB. ▪ Usare una prolunga USB per posizionare il ricevitore wireless USB il più possibile lontano dalla porta USB 3.2.
Il mouse wireless USB non funziona correttamente	Quando collegato a una delle porte USB sul lato del monitor, il mouse wireless USB presenta dei ritardi o si blocca durante l'uso	Scollegare il ricevitore del mouse wireless USB e collegarlo a una delle porte USB a rapido accesso nella parte inferiore del monitor.

Informazioni normative

Avvisi FCC (solamente per gli Stati Uniti) e altre informazioni normative

Per gli avvisi FCC ed altre informazioni sulle normative, fare riferimento al sito sulla conformità alle normative all'indirizzo



www.dell.com/regulatory_compliance.

Database dei prodotti UE per l'etichetta energetica e il foglio tecnico con le informazioni sul prodotto

AW2724HF: <https://eprel.ec.europa.eu/qr/1470973>

Contattare Dell

Per contattare Dell per vendite, supporto tecnico o assistenza clienti, consultare www.dell.com/contactdell.

-  **NOTA: La disponibilità varia in base ai paesi ed ai prodotti, ed alcuni servizi potrebbero non essere disponibili nel proprio Paese.**
-  **NOTA: Se non si ha una connessione ad Internet attiva, le informazioni di contatti si possono trovare sulla fattura d'acquisto, sulla bolla d'accompagnamento del prodotto oppure nel catalogo dei prodotti Dell.**