



Questo manuale d'istruzione è fornito da trovaprezzi.it. Scopri tutte le offerte per [Dell P2422HE](#) o cerca il tuo prodotto tra le [migliori offerte di Monitor](#)



Questo manuale d'istruzione è fornito da trovaprezzi.it. Scopri tutte le offerte per [Dell P2422HE](#) o cerca il tuo prodotto tra le [migliori offerte di Monitor](#)

Monitor USB-C Dell P2422HE/P2722HE

Guida dell'utente

Modello: P2422HE/P2722HE
Modello normativo: P2422HEb/P2422HEc/P2722HEt



 **NOTA:** Una **NOTA** indica informazioni importanti che aiutano a fare un uso migliore del computer.

 **AVVISO:** Un **AVVISO** indica danni potenziali all'hardware o la perdita di dati nel caso non vengano seguite le istruzioni.

 **AVVERTENZA:** Un'**AVVERTENZA** indica il rischio potenziale di danni alla proprietà, lesioni personali o la morte.

Copyright © 2021 Dell Inc. o sue sussidiarie. Tutti i diritti riservati. Dell, EMC e altri marchi sono marchi di Dell Inc. o sue sussidiarie. USB Type-C[®] e USB-C[®] sono marchi registrati di USB Implementers Forum. Gli altri marchi possono essere marchi dei rispettivi proprietari.

2021 - 05

Rev. A00

Sommario

Informazioni sul monitor	6
Contenuto della confezione	6
Caratteristiche del prodotto	7
Identificazione delle parti e dei controlli	9
Vista frontale	9
Vista posteriore	10
Vista dal basso	11
Specifiche del monitor	13
Specifiche sulla risoluzione	15
Modalità video supportate	15
Modalità di visualizzazione predefinite	15
Modalità di trasporto multi-streaming DP (MST)	16
Specifiche elettriche	16
Caratteristiche fisiche	17
Caratteristiche ambientali	19
Assegnazione dei Pin	20
Funzione Plug and Play	23
Interfaccia USB	23
SuperSpeed USB 5 Gbps (USB3.2 Gen1)	23
USB Tipo C	23
Connettore USB 3.2 downstream	24
Connettore USB Tipo C	24
Porta USB	25
Porta RJ45 (lato connettore)	25
Installazione del driver	26
Stato LED connettore RJ45	27
Qualità del monitor LCD e criteri sui pixel	27



Linee guida sulla manutenzione	28
Pulizia del monitor	28
Configurazione del monitor	29
Fissare il supporto	29
Connessione del monitor	32
Collegamento del cavo DisplayPort (da DisplayPort a DisplayPort)	33
Collegare il cavo USB Tipo C	33
Collegamento del cavo HDMI (opzionale)	34
Collegare il monitor per la funzione DP Multi-Stream Transport (MST)	34
Collegare il monitor per la funzione USB-C Multi-Stream Transport (MST)	35
Collegamento del cavo RJ45 (opzionale)	35
Sincronizzazione del tasto di accensione Dell (DPBS)	36
Collegamento del monitor per DPBS per la prima volta	39
Uso della funzione DPBS	40
Collegare il monitor per la funzione USB-C Multi-Stream Transport (MST)	42
Collegamento del monitor per USB-C	43
Organizzazione dei cavi	45
Rimuovere il supporto del monitor	45
Montaggio su parete VESA (Opzionale)	46
Funzionamento del monitor	47
Accendere il monitor	47
Uso del controllo joystick	47
Uso del menu OSD (On Screen Display)	48
Accedere al Utility avvio menu	48
Uso dei tasti di navigazione	49
Accesso al sistema di menu	50
Messaggi di avvertenza OSD	61





Impostazione della risoluzione massima	66
Uso della funzione d'inclinazione, rotazione ed estensione verticale	67
Inclinazione, rotazione	67
Sollevamento verticale	67
Rotazione del monitor	68
Ruota in senso orario	68
Ruota in senso antiorario	69
Regolazione delle impostazioni di rotazione della visualizzazione del sistema	70
Ricerca dei guasti	71
Diagnostica	71
Diagnostica integrata	72
Problemi comuni	74
Problemi specifici del prodotto	77
Problemi specifici della connessione USB (Universal Serial Bus)	80
Appendice	82
Avvisi FCC (solamente per gli Stati Uniti) e altre informazioni normative	82
Contattare Dell	82
Database dei prodotti UE per l'etichetta energetica e il foglio tecnico con le informazioni sul prodotto	82

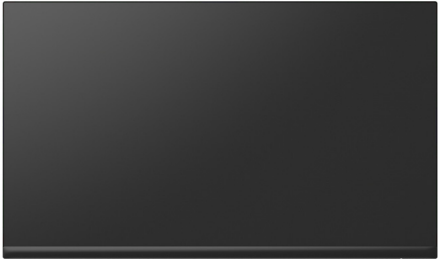

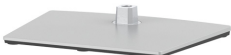


Informazioni sul monitor



Contenuto della confezione

Il monitor è inviato con gli elementi mostrati nella tabella di seguito. In caso di assenza di qualsiasi componente, contattare il supporto tecnico Dell. Per ulteriori informazioni consultare [Contattare Dell](#).

-  **NOTA: Alcuni elementi potrebbero essere accessori optional e potrebbero non essere inviati insieme al monitor. Alcune funzioni potrebbero non essere disponibili in alcuni paesi.**
-  **NOTA: Se si sta fissando un supporto acquistato da altre fonti, seguire le istruzioni di impostazione incluse con il supporto.**

	Schermo
	Supporto regolabile
	Base del supporto



	Cavo di alimentazione (Varia in relazione ai paesi)
	Cavo da DisplayPort a DisplayPort (1,8 metri)
	Cavo USB Tipo C (1,8 metri)
	Ferma cavi
	<ul style="list-style-type: none"> • Guida rapida • Informativa sulla sicurezza, di carattere normativo e sulle disposizioni in materia di ambiente


Caratteristiche del prodotto

Il monitor **Dell P2422HE/P2722HE** ha uno schermo LCD a matrice attiva TFT (Thin-Film Transistor) e retroilluminazione LED. Le caratteristiche del monitor includono:

- **P2422HE:** Area visibile di 60,47 cm (23,80 pollici) (misurata in diagonale). Risoluzione 1920 x 1080 (16:9), più supporto schermo intero per risoluzioni più basse.
- **P2722HE:** Area visibile di 68,60 cm (27 pollici) (misurata in diagonale). Risoluzione 1920 x 1080 (16:9), più supporto schermo intero per risoluzioni più basse.
- Ampio angolo di visualizzazione che permette la visualizzazione sia in piedi che seduti.



- Gamma di colori sRGB al 99%.
- Connettività digitale con DisplayPort, USB Tipo C e HDMI.
- USB Tipo C singolo per alimentare (PD 65 W) un notebook compatibile durante la ricezione del segnale video e dati.
- Capacità di regolazione: inclinazione, rotazione, altezza e girevole.
- La cornice ultra sottile riduce lo spazio in caso di utilizzo con più monitor, consentendo in questo modo di rendere migliore l'esperienza di visualizzazione.
- Supporto removibile e fori di fissaggio di tipo VESA™ (Video Electronics Standards Association) da 100 mm per soluzioni di montaggio flessibili.
- Dotato di 1 porta USB Tipo C upstream e 4 porte SuperSpeed USB 5 Gbps (USB 3.2 Gen1) Tipo A downstream.
- Le porte USB-C e RJ45 consentono l'esperienza di collegamento alla rete con un singolo cavo.
- Plug and play se supportato dal sistema.
- Regolazioni On-Screen Display (OSD) per facilitare la configurazione e l'ottimizzazione dello schermo.
- Blocco dei tasti accensione e joystick.
- Foro fissaggio blocco di sicurezza.
- Blocco supporto.
- $\leq 0,3$ W in modalità Standby.
- Ottimizzare il comfort degli occhi con uno schermo senza tremolii e la funzione luce blu bassa.
- Il monitor utilizza un pannello a bassa emissione di luce blu ed è compatibile con TÜV Rheinland (soluzione hardware) in modalità ripristino di fabbrica/ impostazione predefinita (**Preset mode (Modalità predefinite): Standard**).

 **AVVERTENZA: I possibili effetti a lungo termine delle emissioni di luce blu dal monitor possono causare danni agli occhi, incluso affaticamento, dolore agli occhi e così via. La funzione ComfortView Plus è progettata per ridurre la quantità di luce blu emessa dal monitor per ottimizzare il comfort degli occhi.**



Identificazione delle parti e dei controlli

Vista frontale



Etichetta	Descrizione
1	Indicatore LED accensione Una luce bianca fissa indica che il monitor è acceso e che funziona normalmente. Una luce bianca lampeggiante indica che il monitor è in Modalità standby.



Vista posteriore

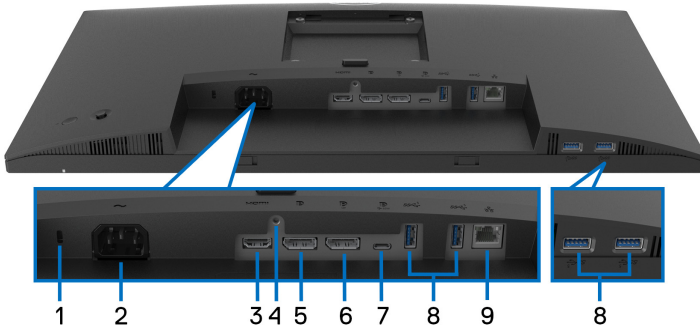


Vista posteriore con supporto del monitor

Etichetta	Descrizione	Uso
1	Fori di montaggio VESA (100 mm x 100 mm - Dietro la copertura VESA attaccata)	Montaggio su parete usando un Kit compatibile VESA (100 mm x 100 mm).
2	Etichetta valutazione normativa	Elenca le approvazioni normative.
3	Pulsante di sblocco del supporto	Rilascia il supporto dal monitor.
4	Codice a barre, numero di serie e etichetta tag di assistenza	Fare riferimento a questa etichetta quando ci si mette in contatto con Dell per il supporto tecnico.
5	Pulsante accensione/ spegnimento	Per accendere o spegnere il monitor.
6	Joystick	Usare per controllare il menu OSD. (Per ulteriori informazioni consultare Funzionamento del monitor)
7	Foro per la gestione dei cavi	Per organizzare i cavi posizionandoli all'interno dei fori.



Vista dal basso



Vista dal basso senza supporto del monitor

Etichetta	Descrizione	Uso
1	Foro fissaggio blocco di sicurezza	Assicura il monitor con il blocco di sicurezza (blocco di sicurezza non incluso).
2	Connettore alimentazione	Per il collegamento del cavo di alimentazione (fornito con il monitor).
3	Porta HDMI	Per collegare il computer utilizzando un cavo HDMI.
4	Blocco supporto	Per bloccare il supporto al monitor utilizzando la vite M3 x 6 mm (la vite non è inclusa).
5	DisplayPort (ingresso)	Per il collegamento del computer mediante il cavo DisplayPort (fornito con il monitor).
6	DisplayPort (uscita)	Uscita DisplayPort per monitor con funzionalità MST (multi-stream transport). Per attivare MST, vedere Collegare il monitor per la funzione DP Multi-Stream Transport (MST) . NOTA: Rimuovere la presa in gomma quando si utilizza il connettore di uscita DisplayPort.



7	Porta USB Tipo C upstream	<p>Collegare al computer il cavo USB Tipo C in dotazione con il monitor. Questa porta supporta l'alimentazione USB, dati e il segnale video DisplayPort. La porta SuperSpeed USB 5 Gbps (USB 3.2 Gen1) Tipo C supporta la Modalità alternata DP1.2 con una risoluzione massima di 1920 x 1080 a 60 Hz, PD 20 V/3,25 A, 15 V/3 A, 9 V/3 A, 5 V/3 A.</p> <p>NOTA: USB Tipo C non è supportato nelle versioni di Windows precedenti a Windows 10.</p>
8	Porta SuperSpeed USB 5 Gbps (USB 3.2 Gen1) Tipo-A downstream (4)	<p>Collegamento dei dispositivi USB.*</p> <p>NOTA: Per usare queste porte è necessario collegare il cavo USB Tipo C (fornito con il monitor) alla porta USB Tipo C upstream sul monitor e sul computer.</p>
9	Porta RJ45	<p>Per il collegamento a Internet. È possibile navigare in Internet tramite RJ45 solo dopo aver collegato il cavo USB Tipo C (fornito con il monitor) dal computer al monitor.</p>

*Per evitare interferenze di segnale, quando un dispositivo USB wireless viene collegato a una porta USB downstream, si consiglia di NON collegare altri dispositivi USB alle porte vicine.



Specifiche del monitor

Modello	P2422HE	P2722HE
Tipo di schermo	Matrice attiva - TFT LCD	
Tecnologia pannello	Tecnologia Spegnimento in aereo	
Formato	16:9	
Immagine visualizzabile		
Diagonale	604,70 mm (23,80 pollici)	686 mm (27 pollici)
Larghezza (area attiva)	527,04 mm (20,75 pollici)	597,89 mm (23,54 pollici)
Altezza (area attiva)	296,46 mm (11,67 pollici)	336,31 mm (13,24 pollici)
Area totale	156246,27 mm ² (242,15 pollici ²)	201.076,38 mm ² (311,67 pollici ²)
Pixel pitch	0,2745 mm x 0,2745 mm	0,3114 mm x 0,3114 mm
Pixel per pollice (PPI)	93	82
Angolo di visualizzazione	178° (verticale) tipico 178° (orizzontale) tipico	
Uscita luminanza	250 cd/m ² (tipico)	300 cd/m ² (tipico)
Fattore di contrasto	1000 a 1 (tipico)	
Rivestimento schermo display	Trattamento anti graffio del polarizzatore frontale (3H), rivestimento duro	
Gamma colore	sRGB 99% (tipico)	
Retroilluminazione	Sistema bordo illuminato LED bianco	
Tempo di reazione	5 ms (modalità veloce) 8 ms (modalità normale)	
Profondità colore	16,7 milioni di colori (8 bit)	



Connettività	<ul style="list-style-type: none"> • 1 porta HDMI versione 1.4 (HDCP 1.4) • 1 DisplayPort versione 1.2 (HDCP 1.4) • 1 DisplayPort (Uscita) con MST (HDCP 1.4) • 1 porta USB Tipo C upstream (modalità alternata con DisplayPort 1.2, Alimentazione PD fino a 65 W)* • 4 porte SuperSpeed USB 5 Gbps (USB 3.2 Gen1) downstream • 1 porta RJ45 	
Larghezza bordo (dal bordo del monitor all'area attiva)	5,38 mm (In alto) 5,38 mm (Sinistra/Destra) 16,66 mm (In basso)	5,99 mm (In alto) 6,01 mm (Sinistra/Destra) 17,29 mm (In basso)
Variabilità		
Supporto regolabile in altezza	150 mm	
Inclinazione	Da -5° a 21°	
Rotazione	Da -45° a 45°	
Perno	Da -90° a 90°	
Gestione dei cavi	Sì	
Compatibilità Dell Display Manager	Organizzazione semplificata e altre funzioni chiave	
Sicurezza	Foro fissaggio blocco di sicurezza (blocco cavo venduto separatamente)	

*DisplayPort e USB Tipo C (modalità alternata con DisplayPort 1.2): HBR2 supportato.



Specifiche sulla risoluzione

Modello	P2422HE/P2722HE
Portata scansione orizzontale	Da 30 a 83 kHz
Portata scansione verticale	Da 56 a 76 Hz (automatica)
Risoluzione massima predefinita	1920 x 1080 a 60 Hz

Modalità video supportate

Modello	P2422HE/P2722HE
Capacità visualizzazione video (Modalità alternata HDMI e DisplayPort e USB Tipo C)	480p, 576p, 720p, 1080i, 1080p

Modalità di visualizzazione predefinite

Modalità di visualizzazione	Frequenza orizzontale (kHz)	Frequenza verticale (Hz)	Pixel Clock (MHz)	Polarità di sincronia (Orizzontale/Verticale)
720 x 400	31,50	70,10	28,30	-/+
640 x 480	31,50	59,90	25,20	-/-
640 x 480	37,50	75,00	31,50	-/-
800 x 600	37,90	60,30	40,00	+/+
800 x 600	46,90	75,00	49,50	+/+
1024 x 768	48,40	60,00	65,00	-/-
1024 x 768	60,00	75,00	78,80	+/+
1152 x 864	67,50	75,00	108,00	+/+
1280 x 720	45,00	59,90	74,25	-/+
1280 x 720	56,50	74,80	95,75	-/+
1280 x 1024	64,00	60,00	108,00	+/+
1280 x 1024	80,00	75,00	135,00	+/+



1600 x 900-R	60,00	60,00	108,00	+/+
1920 x 1080	67,50	60,00	148,50	+/+

Modalità di trasporto multi-streaming DP (MST)

Monitor sorgente MST	Numero massimo di monitor esterni supportati
	1920 x 1080 a 60 Hz

 **NOTA: La risoluzione massima supportata del monitor esterno è solo a 1920 x 1080 60Hz.**

Specifiche elettriche

Modello	P2422HE	P2722HE
Segnali video in ingresso	<ul style="list-style-type: none"> • HDMI 1.4/DisplayPort 1.2*, 600 mV per ciascuna linea differenziale, polarità positiva a impedenza in ingresso 100 ohm • Supporta l'ingresso del segnale USB-C (con modalità alternata) 	
Tensione ingresso CA/frequenza/corrente	Da 100 VCA a 240 VCA / 50 Hz o 60 Hz \pm 3 Hz / 1,50 A (tipico)	Da 100 VCA a 240 VCA / 50 Hz o 60 Hz \pm 3 Hz / 1,70 A (tipico)
Corrente inrush	<ul style="list-style-type: none"> • 120 V: 40 A (Massimo) a 0°C (avvio a freddo) • 240 V: 80 A (Massimo) a 0°C (avvio a freddo) 	
Consumo di energia	<ul style="list-style-type: none"> • 0,2 W (Modalità spento)¹ • 0,3 W (Modalità standby)¹ • 14,5 W (Modalità acceso)¹ • 118 W (Massimo)² • 14,79 W (Pon)³ • 48,02 kWh (TEC)³ 	<ul style="list-style-type: none"> • 0,20 W (Modalità spento)¹ • 0,20 W (Modalità standby)¹ • 17,1 W (Modalità acceso)¹ • 132 W (Massimo)² • 16,99 W (Pon)³ • 54,6 kWh (TEC)³

*HBR2/DisplayPort 1.2 è supportato.

¹Come definito dalle UE 2019/2021 e UE 2019/2013.




² Impostazione massima di luminosità e contrasto con carico di potenza massimo su tutte le porte USB.

³ Pon: Consumo di energia in modalità attivo è definito nella versione Energy Star 8.0.
TEC: Il consumo energetico totale in kWh come definito nella versione Energy Star 8.0.

Il presente documento è solo informativo e riflette le prestazioni in laboratorio. Il prodotto può rispondere in modo diverso, in relazione al software, ai componenti e alle periferiche ordinate. Non vi è alcun obbligo di aggiornare tali informazioni.

Di conseguenza, l'utente non deve fare affidamento su tali informazioni nel prendere decisioni circa le tolleranze elettriche o altro. Non è data alcuna garanzia espressa o implicita sulla precisione o completezza.

 **NOTA: Il presente monitor è conforme a ENERGY STAR. Il prodotto è qualificato ENERGY STAR nelle impostazioni predefinite di fabbrica che possono essere ripristinate tramite la funzione "Factory Reset" (Ripristino predefiniti) nel menu OSD. Cambiando le impostazioni predefinite di fabbrica o attivando altre funzioni potrebbe aumentare il consumo energetico superando i limiti ENERGY STAR specificati.**



Caratteristiche fisiche

Modello	P2422HE	P2722HE
Tipo di cavo segnale	<ul style="list-style-type: none">• Digitale: DisplayPort, 20 pin• Digitale: HDMI, 19 pin (cavo non incluso)• USB (Universal Serial Bus): Tipo C, 24 pin	
NOTA: I monitor Dell sono progettati per lavorare in modo ottimale con i cavi video forniti con il monitor. Poiché Dell non ha il controllo sui diversi fornitori di cavi presenti sul mercato, il tipo di materiale, connettore e processo usato per fabbricare tali cavi, Dell non garantisce che le prestazioni video dei cavi non forniti con il monitor Dell.		
Dimensioni (con supporto)		
Altezza (esteso)	496,11 mm (19,53 pollici)	534,15 mm (21,03 pollici)



Altezza (compresso)	364,00 mm (14,33 pollici)	384,15 mm (15,12 pollici)
Larghezza	537,80 mm (21,17 pollici)	609,90 mm (24,01 pollici)
Spessore	179,57 mm (7,07 pollici)	190,10 mm (7,48 pollici)
Dimensioni (senza supporto)		
Altezza	318,50 mm (12,54 pollici)	359,60 mm (14,16 pollici)
Larghezza	537,80 mm (21,17 pollici)	609,90 mm (24,01 pollici)
Spessore	52,15 mm (2,05 pollici)	52,15 mm (2,05 pollici)
Dimensioni del supporto		
Altezza (esteso)	410,80 mm (16,17 pollici)	428,30 mm (16,86 pollici)
Altezza (compresso)	364,00 mm (14,33 pollici)	381,50 mm (15,02 pollici)
Larghezza	245,00 mm (9,65 pollici)	268,00 mm (10,55 pollici)
Spessore	179,57 mm (7,07 pollici)	190,10 mm (7,48 pollici)
Base	245,00 x 173,00 mm (9,65 x 6,81 pollici)	268,00 x 185,00 mm (10,55 x 7,28 pollici)
Peso		
Peso con imballo	8,38 kg (18,47 lb)	9,62 kg (21,21 lb)
Peso con gruppo di supporto e cavi	6,00 kg (13,23 lb)	7,14 kg (15,74 lb)
Peso senza supporto montato (Considerato il montaggio a parete o montaggio VESA - nessun cavo)	3,81 kg (8,40 lb)	4,92 kg (10,85 lb)
Peso del gruppo di supporto	1,76 kg (3,88 lb)	1,89 kg (4,17 lb)



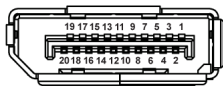
Caratteristiche ambientali

Modello	P2422HE	P2722HE
Standard di conformità		
<ul style="list-style-type: none"> • Monitor certificato ENERGY STAR • Registrazione EPEAT laddove applicabile. La registrazione EPEAT varia in base al Paese. Consultare www.epeat.net per lo stato di registrazione nel proprio paese. • Conformità RoHS • Schermi certificati TCO e TCO Edge • Monitor privo di BFR/PVC (esclusi i cavi esterni) • Vetro privo di arsenico e mercurio solo per pannello 		
Temperatura		
Operativa	Da 0°C a 40°C (da 32°F a 104°F)	
Non operativa	<ul style="list-style-type: none"> • Immagazzinamento: Da -20°C a 60°C (da -4°F a 140°F) • Spedizione: Da -20°C a 60°C (da -4°F a 140°F) 	
Umidità		
Operativa	Da 10% a 80% (senza condensa)	
Non operativa	<ul style="list-style-type: none"> • Immagazzinamento: Da 5% a 90% (senza condensa) • Spedizione: Da 5% a 90% (senza condensa) 	
Altitudine		
Operativa	5.000 m (16.404 piedi) (massimo)	
Non operativa	12.192 m (40.000 piedi) (massimo)	
Dissipazione termica	<ul style="list-style-type: none"> • 403,56 BTU/ora (massimo) • 49,59 BTU/ora (tipico) 	<ul style="list-style-type: none"> • 451,44 BTU/ora (massimo) • 58,48 BTU/ora (tipico)



Assegnazione dei Pin

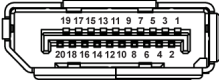
Connettore DisplayPort (in)



Numero pin	Lato 20-pin del cavo segnale collegato
1	ML3(n)
2	Massa
3	ML3(p)
4	ML2(n)
5	Massa
6	ML2(p)
7	ML1(n)
8	Massa
9	ML1(p)
10	ML0(n)
11	Massa
12	ML0(p)
13	Massa
14	Massa
15	AUX(p)
16	Massa
17	AUX(n)
18	Rilevazione Hot Plug
19	Re-PWR
20	+3,3 V DP_PWR



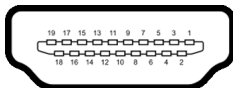
Connettore DisplayPort (uscita)



Numero pin	Lato 20-pin del cavo segnale collegato
1	ML0(p)
2	Massa
3	ML0(n)
4	ML1(p)
5	Massa
6	ML1(n)
7	ML2(p)
8	Massa
9	ML2(n)
10	ML3(p)
11	Massa
12	ML3(n)
13	CONFIG1
14	CONFIG2
15	AUX CH (p)
16	Massa
17	AUX CH (n)
18	Rilevazione Hot Plug
19	Torna
20	DP_PWR



Connettore HDMI



Numero pin	Lato 19-pin del cavo segnale collegato
1	TMDS DATA 2+
2	TMDS DATA 2 SHIELD
3	TMDS DATA 2-
4	TMDS DATA 1+
5	TMDS DATA 1 SHIELD
6	TMDS DATA 1-
7	TMDS DATA 0+
8	TMDS DATA 0 SHIELD
9	TMDS DATA 0-
10	TMDS CLOCK+
11	TMDS CLOCK SHIELD
12	TMDS CLOCK-
13	CEC
14	Riservato (N.C. sul dispositivo)
15	DDC CLOCK (SCL)
16	DDC DATA (SDA)
17	DDC/CEC Terra
18	POTENZA +5 V
19	RILEVAZIONE HOT PLUG



Funzione Plug and Play

Il monitor può essere installato su qualsiasi sistema compatibile Plug and Play. Il monitor fornisce automaticamente al computer il proprio EDID (Extended Display Identification Data) utilizzando i protocolli DDC (Display Data Channel) in modo che il sistema possa configurare e ottimizzare i parametri del monitor. La maggior parte delle installazioni del monitor è automatica; se desiderato si possono selezionare altre impostazioni. Fare riferimento a [Funzionamento del monitor](#) per altre informazioni sulla modifica delle impostazioni del monitor.

Interfaccia USB

Questa sezione fornisce informazioni sulle porte USB disponibili sul monitor.

SuperSpeed USB 5 Gbps (USB3.2 Gen1)

Velocità di trasferimento	Velocità dati	Potenza massima supportata (ogni porta)
SuperSpeed	5 Gbps	4,5 W
Alta velocità	480 Mbps	4,5 W
Velocità piena	12 Mbps	4,5 W

USB Tipo C

USB Tipo C	Descrizione
Video	DisplayPort 1.2*
Dati	SuperSpeed USB 5 Gbps (USB 3.2 Gen1)
Alimentazione (PD)	Fino a 65 W

*HBR2 supportato.

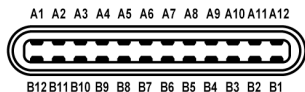


Connettore USB 3.2 downstream



Numero pin	Lato a 9 pin del connettore
1	VCC
2	D-
3	D+
4	Massa
5	SSRX-
6	SSRX+
7	Massa
8	SSTX-
9	SSTX+

Connettore USB Tipo C



Numero pin	Nome segnale	Numero pin	Nome segnale
A1	Massa	B1	Massa
A2	TX1+	B2	TX2+
A3	TX1-	B3	TX2-
A4	VBUS	B4	VBUS
A5	CC1	B5	CC2
A6	D+	B6	D+
A7	D-	B7	D-
A8	SBU1	B8	SBU2
A9	VBUS	B9	VBUS



A10	RX2-	B10	RX1-
A11	RX2+	B11	RX1+
A12	Massa	B12	Massa

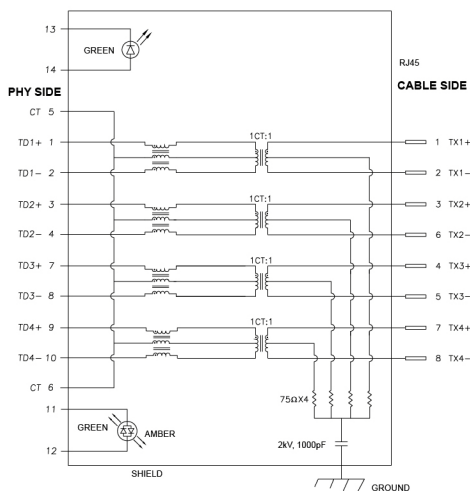
Porta USB

- 1 USB Tipo C upstream - in basso
- 4 SuperSpeed USB 5 Gbps (USB 3.2 Gen1) Tipo A downstream - in basso

NOTA: La funzionalità SuperSpeed USB 5 Gbps (USB 3.2 Gen1) richiede un computer compatibile con SuperSpeed USB 5 Gbps (USB 3.2 Gen1).

NOTA: Le porte USB del monitor funzionano solo quando il monitor è acceso o in modalità Standby. Se il monitor viene spento e poi riacceso, le periferiche connesse potrebbero impiegare alcuni secondi per riprendere la normale funzionalità.

Porta RJ45 (lato connettore)



Numero pin	Segnale
1	TD1 +
2	TD1 -
3	TD2 +




4	TD2 -
5	CT
6	CT
7	TD3 +
8	TD3 -
9	TD4 +
10	TD4 -
11	VERDE_GIALLO
12	VERDE_GIALLO
13	VERDE
14	VERDE

Installazione del driver

Installare il driver del controller Realtek USB GBE Ethernet disponibile per il sistema. È disponibile per il download su www.dell.com/support nella sezione “Driver e download”.

La velocità dei dati di rete (RJ45) tramite la velocità USB-C massima è 1000 Mbps.

 **NOTA: Questa porta LAN è conforme 1000Base-T IEEE 802.3az e supporta il passthru (MAPT) dell'indirizzo Mac (stampato sull'etichetta del modello), Wake-on-LAN (WOL) dalla modalità standby (solo S3) e funzione UEFI* PXE Boot, queste tre funzioni dipendono dalle impostazioni del BIOS e la versione del sistema operativo.**

*UEFI è l'acronimo di Unified Extensible Firmware Interface.



Stato LED connettore RJ45



Etichetta	LED	Colore	Descrizione
1	LED sinistro	Verde	Indicatore collegamento/attività: <ul style="list-style-type: none">• Lampeggiante - Attività sulla porta.• Verde acceso - Collegamento stabilito.• Spento - Collegamento non stabilito.
2	LED destro	Giallo o verde	Indicatore velocità: <ul style="list-style-type: none">• Giallo acceso - 1000 Mbps• Verde acceso - 100 Mbps• Spento - 10 Mbps

 **NOTA: Il cavo RJ45 non è un accessorio standard contenuto nella confezione.**

Qualità del monitor LCD e criteri sui pixel

Durante la procedura di produzione dei monitor LCD, non è anomalo che uno o più pixel restino fissi in uno stato immutato che sono difficili da rilevare e non influenzano la qualità di visualizzazione o d'uso. Per altre informazioni sulla qualità dei monitor Dell e dei pixel, vedere www.dell.com/pixelguidelines.



Linee guida sulla manutenzione

Pulizia del monitor

 **AVVISO:** Leggere con attenzione le presenti [Istruzioni di sicurezza](#) prima di pulire il monitor.

 **AVVERTENZA:** Prima di pulire monitor, scollegare il cavo di alimentazione del monitor dalla presa elettrica.



Per una maggiore praticità, seguire le istruzioni riportate di seguito durante il disimballaggio, la pulizia, o il trasporto del monitor:

- Per pulire lo schermo antistatico, inumidire leggermente un panno morbido e pulito. Se possibile, utilizzare un fazzoletto specifico per la pulizia dello schermo o una soluzione adatta al rivestimento antistatico. Non usare benzene, diluenti, ammoniaca, sostanze abrasive o aria compressa.
- Usare un panno leggermente inumidito con acqua calda per pulire il monitor. Evitare di usare detergenti di alcun tipo, perché alcuni detergenti lasciano una patina lattiginosa sulle plastiche.
- Se si nota della polvere bianca sul monitor, quando lo si disimballa, pulirla con un panno.
- Maneggiare con cura il monitor perché le plastiche di colore scuro sono più delicate di quelle di colore chiaro, e si possono graffiare mostrando segni bianchi.
- Per aiutare il monitor a mantenere la migliore qualità d'immagine, usare uno screensaver dinamico e spegnere il monitor quando non è in uso



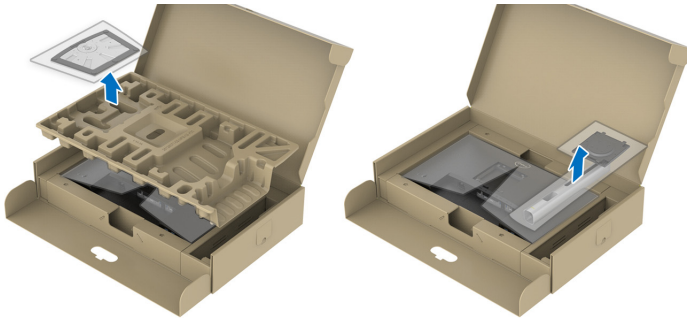
Configurazione del monitor

Fissare il supporto

-  **NOTA: Il supporto non è installato in fabbrica al momento della spedizione.**
-  **NOTA: Attenersi alle istruzioni di seguito per il collegamento del supporto fornito con il monitor. Se si sta fissando un supporto acquistato da altre fonti, seguire le istruzioni di impostazione incluse con il supporto.**

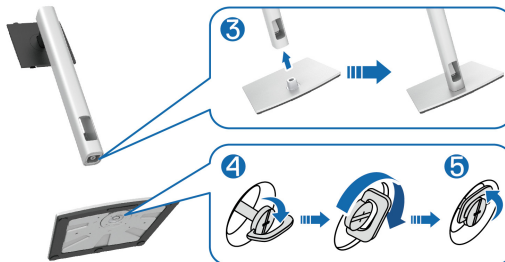
Per fissare il supporto del monitor:

1. Seguire le istruzioni sul cartone per rimuovere il supporto dalla protezione che lo tiene fermo.
2. Rimuovere la base del supporto e il supporto regolabile dalla confezione.



-  **NOTA: Le immagini sono state utilizzate solo a scopo illustrativo. L'aspetto del supporto della confezione potrebbe variare.**

3. Inserire completamente i blocchi della base del supporto nelle aperture del supporto.
4. Sollevare l'impugnatura della vite e ruotarla in senso orario.
5. Una volta stretta la vite, ripiegare l'impugnatura della vite nell'apertura.



6. Sollevare il coperchio come mostrato in modo da accedere all'area VESA per il gruppo del supporto.

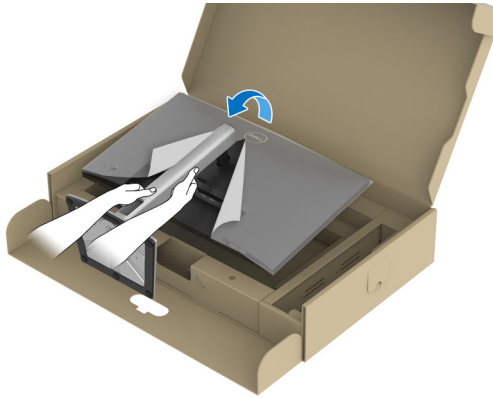


NOTA: Prima di fissare il gruppo di supporto al display, assicurarsi che il lembo della piastra frontale sia aperto per lasciare spazio per il montaggio.

7. Fissare il gruppo di supporto al display.
 - a. Inserire la scanalatura sul retro dello schermo sulle due linguette che si trovano sulla parte superiore del supporto.
 - b. Premere il supporto finché scatta in posizione.

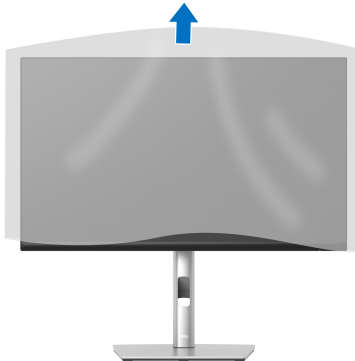


8. Tenere il supporto regolabile e inclinare con attenzione il monitor, quindi poggiarlo su una superficie piana.



NOTA: Sollevare delicatamente il monitor per evitare che scivoli o cada.

9. Rimuovere il coperchio dal monitor.



Connessione del monitor

AVVERTENZA: Prima di iniziare le procedure descritte nella presente sezione, attenersi alle [Istruzioni di sicurezza](#).

NOTA: I monitor Dell sono progettati per funzionare in modo ottimale con i cavi Dell contenuti nella confezione. Dell non garantisce la qualità del video e le prestazioni durante l'uso dei cavi non Dell.

NOTA: Far passare i cavi attraverso l'apertura per la gestione dei cavi prima di collegarli.

NOTA: Non collegare al contempo tutti i cavi al computer.

NOTA: Le immagini sono state utilizzate solo a scopo illustrativo. L'aspetto del computer potrebbe variare.

Per connettere il monitor al computer:

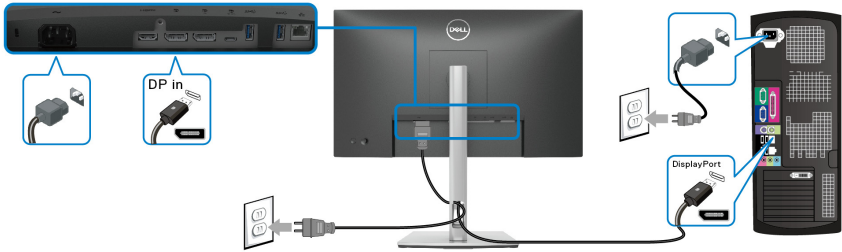
1. Spegnere il computer e staccare il cavo di alimentazione.
2. Indirizzare il cavo di alimentazione attraverso l'apertura di gestione dei cavi sul supporto e collegarlo al monitor.



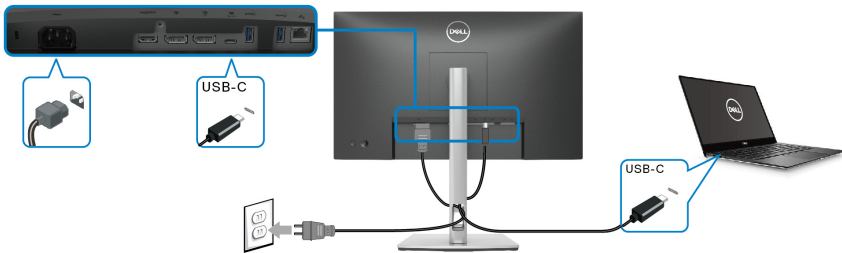
3. Collegare il cavo DisplayPort, USB Tipo C o HDMI dal monitor al computer.



Collegamento del cavo DisplayPort (da DisplayPort a DisplayPort)



Collegare il cavo USB Tipo C

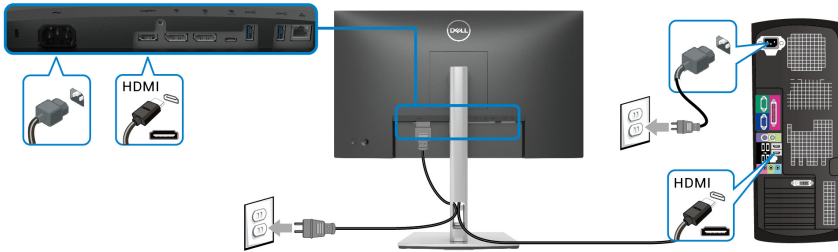


NOTA: Usare solo il cavo USB Tipo C fornito con il monitor.

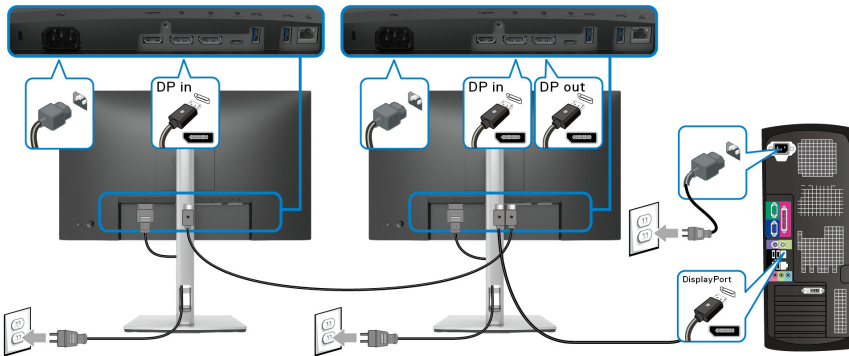
- Questa porta supporta la modalità alternativa DisplayPort (solo DP1.2 standard).
- La porta conforme di alimentazione USB Tipo C (PD Versione 3.0) fornisce un'alimentazione fino a 65 W.
- Se il notebook richiede più di 65 W per funzionare e la batteria è scarica, potrebbe non essere alimentato o caricato mediante la porta USB PD del monitor.



Collegamento del cavo HDMI (opzionale)



Collegare il monitor per la funzione DP Multi-Stream Transport (MST)

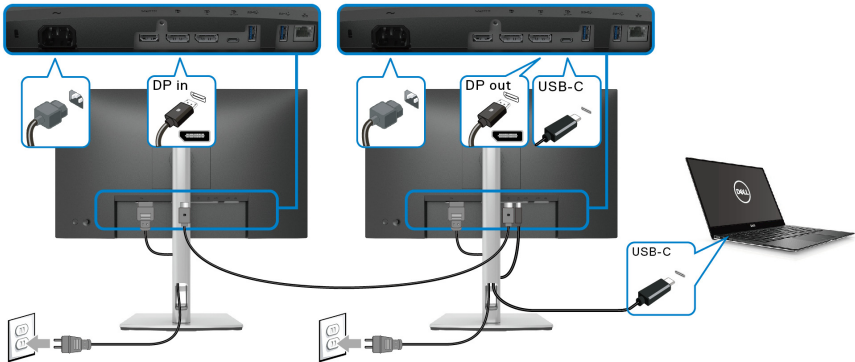


NOTA: Il monitor supporta la funzione DP MST. Per utilizzare questa funzione la scheda grafica del PC deve essere certificata DP 1.2 con l'opzione MST.

NOTA: Rimuovere la presa in gomma quando si utilizza il connettore di uscita DP.



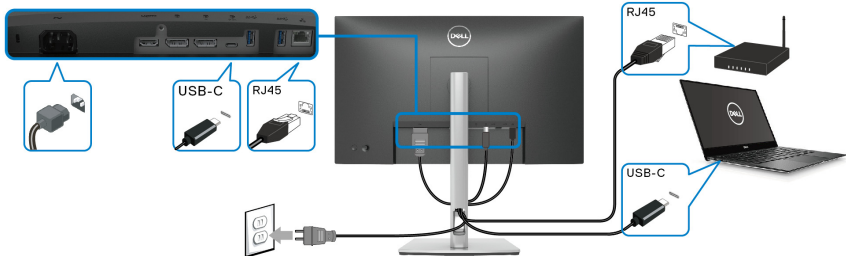
Collegare il monitor per la funzione USB-C Multi-Stream Transport (MST)



NOTA: Il numero massimo di monitor supportati tramite MST è soggetto alla banda della sorgente USB-C.

NOTA: Rimuovere la presa in gomma quando si utilizza il connettore di uscita DP.

Collegamento del cavo RJ45 (opzionale)

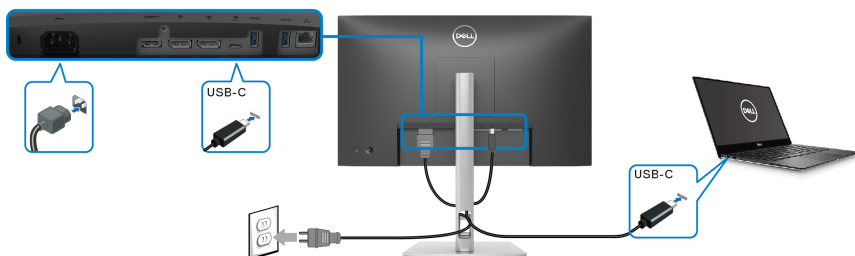


NOTA: Il cavo RJ45 non è un accessorio standard contenuto nella confezione.



Sincronizzazione del tasto di accensione Dell (DPBS)

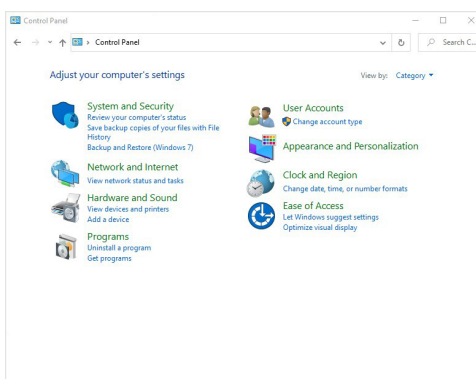
Il monitor è progettato con la funzione DPBS (Sincronizzazione tasto di accensione Dell) che consente di controllare lo stato di accensione del sistema PC dal tasto di accensione del monitor. Questa funzione è supportata solo con la piattaforma Dell con funzione DPBS integrata, ed è supportata solo tramite l'interfaccia USB-C.



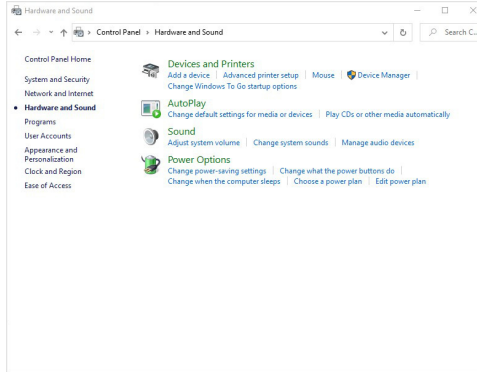
Per assicurarsi che la funzione DPBS funzioni la prima volta, seguire questi passaggi sulla piattaforma DPBS supportata nel **Pannello di controllo**.

NOTA: DPBS supporta solo la porta USB Tipo C upstream.

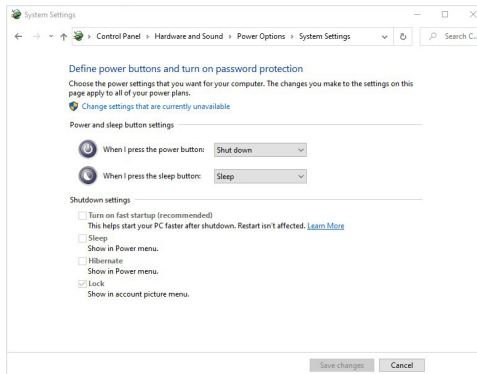
1. Andare su **Pannello di controllo**.



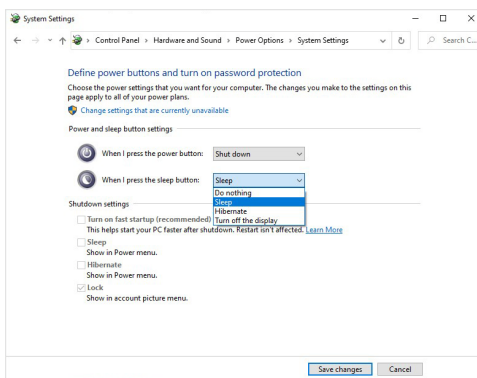
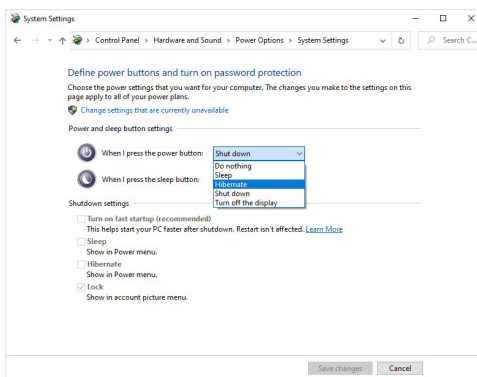
2. Selezionare **Hardware e suoni**, quindi **Opzioni risparmio energia**.



3. Andare su **Impostazioni di sistema**.



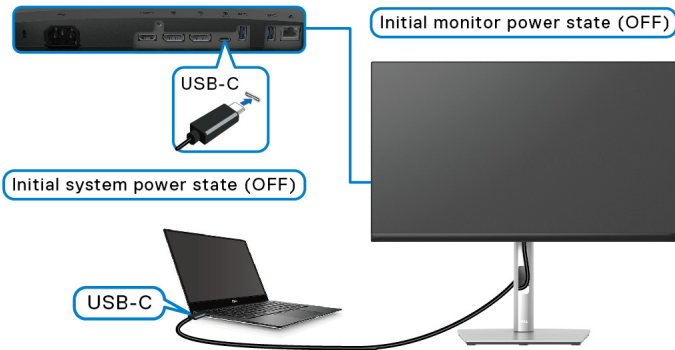
4. Nel menu a discesa di **Quando viene premuto il pulsante di alimentazione** sono presenti alcune opzioni tra cui scegliere: **Non intervenire/Sospensione/Ibernazione/Arresta sistema**. È possibile selezionare **Sospensione/Ibernazione/Arresta sistema**.



NOTA: Non selezionare "Non intervenire" poiché il tasto di accensione del monitor non sarà in grado di eseguire la sincronizzazione con lo stato di accensione del sistema PC.



Collegamento del monitor per DPBS per la prima volta



Per la prima configurazione della funzione DPBS:

1. Assicurarsi che il PC e il monitor siano spenti.
2. Premere il tasto di accensione del monitor per accenderlo.
3. Collegare il cavo USB-C dal PC al monitor.
4. Sia il monitor che il PC saranno accesi normalmente ad esclusione della piattaforma Dell Optiplex 7090/3090 Ultra.
5. Quando viene collegata la piattaforma Dell Optiplex 7090/3090 Ultra, il monitor e il PC potrebbero accendersi momentaneamente. Attendere (circa 6 secondi) fino a quando sia il PC che il monitor si spengono. Quando viene premuto il tasto di accensione del monitor o del PC, il PC e il monitor si accendono. Lo stato di accensione del sistema PC è sincronizzato con il tasto di accensione del monitor.

NOTA: Quando il monitor e il PC sono entrambi spenti, si consiglia di accendere prima il monitor, quindi collegare il cavo USB-C dal PC al monitor.

NOTA: È possibile alimentare la piattaforma Dell PC* Ultra utilizzando il relativo jack adattatore CC. In alternativa, è possibile alimentare la piattaforma Dell PC* Ultra utilizzando il cavo USB-C del monitor mediante PD (Power Delivery); impostare USB-C Charging ☞ 65W (Carica USB-C ☞ 65 W) su On in Off Mode (Attiva in modalità disattivo).

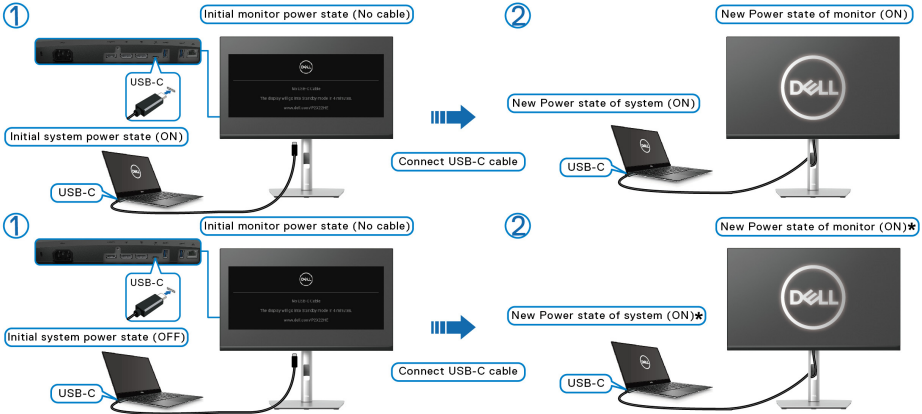
*Assicurarsi di verificare se Dell PC supporta DPBS.



Uso della funzione DPBS

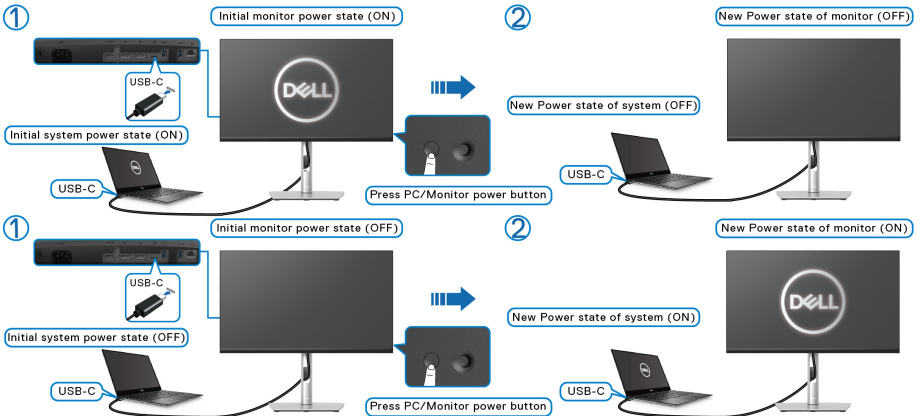
Riattivazione con cavo USB-C

Una volta collegato il cavo USB-C, lo stato del monitor/PC è il seguente:

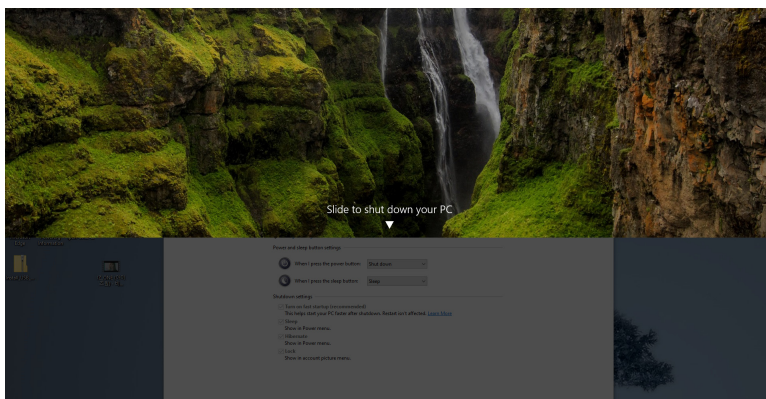
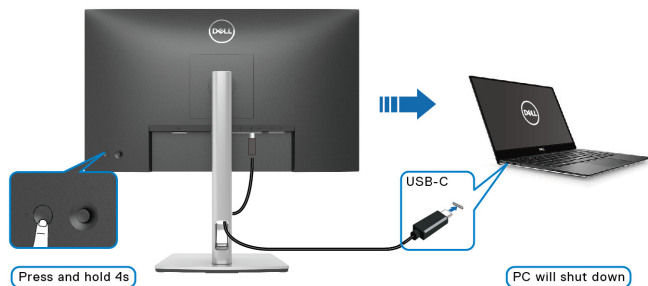


***Non tutti i sistemi di Dell PC supportano la riattivazione della piattaforma tramite il monitor.**

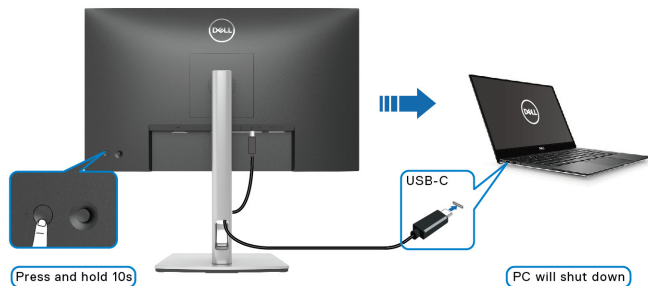
Quando viene premuto il tasto di accensione del monitor o del PC, lo stato del monitor/PC è il seguente:



- Una volta che il monitor e il PC sono entrambi accesi, **tenere premuto il tasto di accensione del monitor per 4 secondi**, lo schermo chiede se si desidera spegnere il PC.

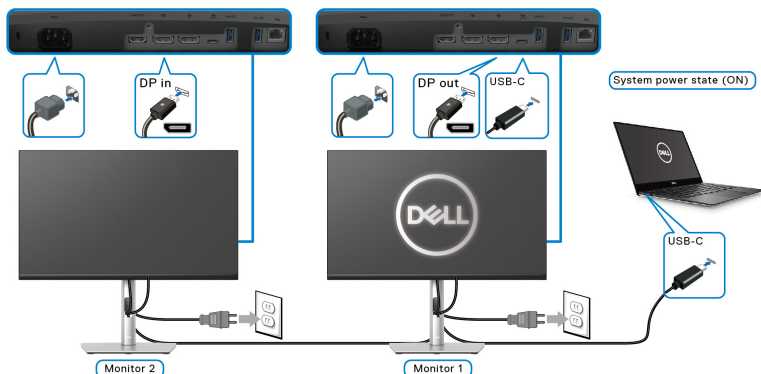


- Una volta che il monitor e il PC sono entrambi accesi, **tenere premuto il tasto di accensione del monitor per 10 secondi**, il PC si spegne.

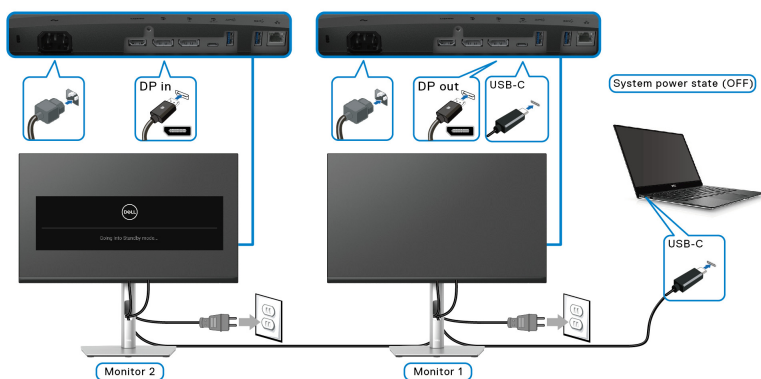


Collegare il monitor per la funzione USB-C Multi-Stream Transport (MST)

Un PC è collegato a due monitor inizialmente spenti, e lo stato di accensione del sistema PC è in sincronizzazione con il tasto di accensione del Monitor 1. Quando viene premuto il tasto di accensione del Monitor 1 o PC, sia il Monitor 1 che il PC si accendono. Mentre il Monitor 2 resta spento. È necessario premere manualmente il tasto di accensione del Monitor 2 per accenderlo.



Allo stesso modo, un PC è collegato a due monitor inizialmente accesi, e lo stato di accensione del sistema PC è in sincronizzazione con il tasto di accensione del Monitor 1. Quando viene premuto il tasto di accensione del Monitor 1 o PC, sia il Monitor 1 che il PC si spengono. Mentre il Monitor 2 resta in modalità standby. È necessario premere manualmente il tasto di accensione del Monitor 2 per spegnerlo.



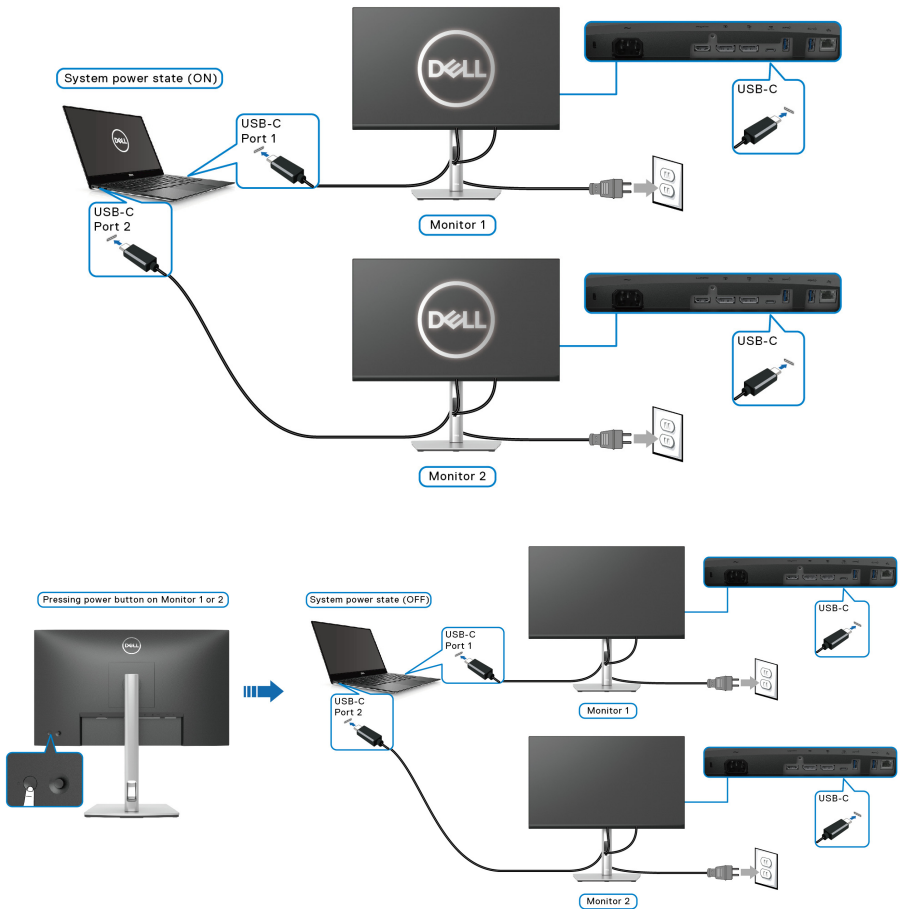
Collegamento del monitor per USB-C

La piattaforma Dell PC* Ultra dispone di due porte USB-C, pertanto è possibile sincronizzare lo stato di accensione sia del Monitor 1 che del Monitor 2 con il PC.

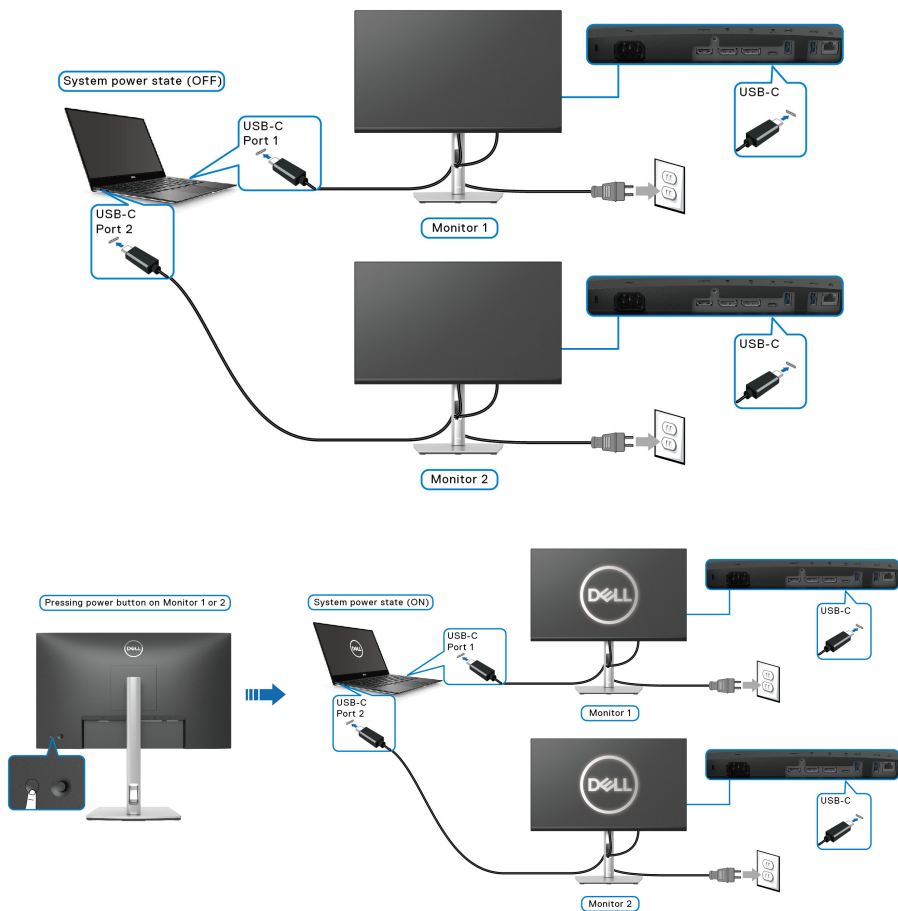
Quando il PC e due monitor sono inizialmente accesi, premendo il tasto di accensione sul Monitor 1 o Monitor 2 è possibile spegnere il PC, Monitor 1, e Monitor 2.

*Assicurarsi di verificare se Dell PC supporta DPBS.

NOTA: DPBS supporta solo la porta USB Tipo C upstream.



Assicurarsi di impostare la **USB-C Charging 65W (Carica USB-C 65 W)** su **On in Off Mode (Attiva in modalità disattivo)**. Quando il PC e due monitor sono inizialmente spenti, premendo il tasto di accensione sul Monitor 1 o Monitor 2 è possibile accedere il PC, Monitor 1, e Monitor 2.





Organizzazione dei cavi



Dopo aver fissato tutti i cavi al monitor e al computer (Si veda [Connessione del monitor](#) per i collegamenti dei cavi), usare il passacavi per organizzare i cavi in maniera ordinata, come mostrato sopra.

Rimuovere il supporto del monitor

-  **NOTA:** Per evitare di graffiare lo schermo LCD mentre si monta il supporto, far attenzione a posizionare il monitor su una superficie pulita.
-  **NOTA:** Attenersi alle istruzioni di seguito per la rimozione del supporto fornito con il monitor. Se si sta rimuovendo un supporto acquistato da altre fonti, seguire le istruzioni di impostazione incluse con il supporto.

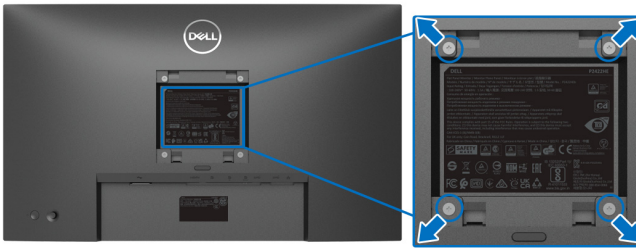


Per rimuovere il supporto:

1. Posizionare il monitor su un panno soffice o cuscino.
2. Tenere premuto il pulsante di sblocco del supporto.
3. Sollevare il supporto e allontanarlo dal monitor.



Montaggio su parete VESA (Opzionale)



(Dimensioni delle viti: M4 x 10 mm).

Fare riferimento alle istruzioni in dotazione al kit di montaggio a parete compatibile VESA.

1. Collocare il pannello del monitor su di un panno morbido o un cuscino appoggiato su una superficie piana.
2. Rimuovere il supporto. (Consultare [Rimuovere il supporto del monitor](#))
3. Usare un cacciavite a croce Phillips per rimuovere le quattro viti che fissano la copertura di plastica.
4. Fissare la staffa di supporto del kit di montaggio su parete al monitor.
5. Montare il monitor a parete. Per ulteriori informazioni, consultare la documentazione in dotazione con il kit per il montaggio a parete.

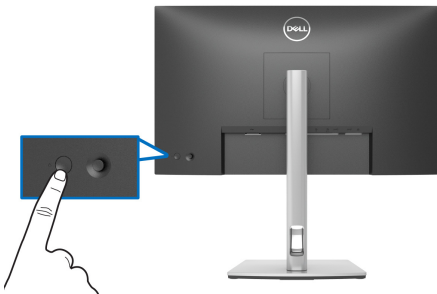
NOTA: Da usare solo con staffe per il montaggio su parete omologate UL o CSA o GS con una capacità minima di peso o carico di 15,24 kg (P2422HE)/19,68 kg (P2722HE).



Funzionamento del monitor

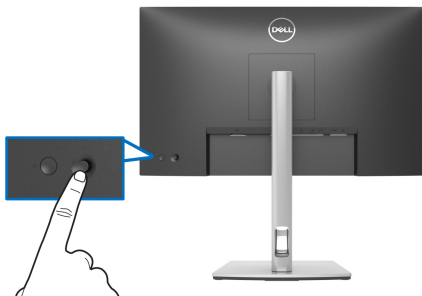
Accendere il monitor

Premere il pulsante di accensione per accendere il monitor.



Uso del controllo joystick

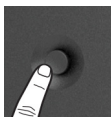
Usare il controllo joystick sul retro del monitor per apportare le regolazioni dell'OSD (On-Screen Display).



1. Premere il joystick per avviare Utility avvio menu.
2. Spostare il joystick in alto/in basso/sinistra/destra per scorrere le opzioni.
3. Premere nuovamente il joystick per confermare la selezione.

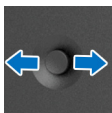
Joystick

Descrizione

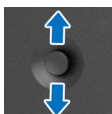


- Quando l'OSD non è visualizzato sullo schermo, premere il joystick per avviare Utility avvio menu. Consultare [Accedere al Utility avvio menu](#).
- Con il menu OSD visualizzato, premere il joystick per confermare la selezione o salvare le impostazioni.





- Per la navigazione bidirezionale (sinistra e destra).
- Spostare verso destra per accedere al menu secondario.
- Spostare verso sinistra per uscire dal menu secondario.



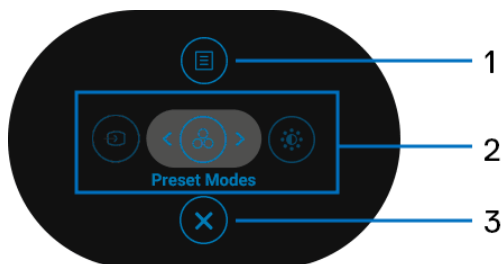
- Per la navigazione bidirezionale (su e giù).
- Passa da una voce del menu all'altra.
- Aumenta (su) o riduce (giù) i parametri della voce del menu selezionata.

Uso del menu OSD (On Screen Display)


Accedere al Utility avvio menu

Quando si attiva o preme il joystick, viene visualizzato il Utility avvio menu che consente di accedere al menu OSD principale e alle funzioni di collegamento.

Spostare il joystick per selezionare una funzione.



La tabella di seguito descrive le funzioni del Utility avvio menu:

Etichetta	Icona	Descrizione
1		Per avviare il menu OSD (On Screen Display) principale. Consultare Accesso al sistema di menu .
	Menu	



2



Funzioni di collegamento

Quando si sposta il joystick verso sinistra o destra per scorrere le funzioni di collegamento, l'elemento selezionato sarà evidenziato e spostato in posizione centrale. Premere il joystick per accedere al sottomenu. Una volta modificate le impostazioni, premere il joystick per salvare le modifiche prima di passare a un'altra funzione o uscire.

- **Input Source (Origine ingresso):** Per scegliere una sorgente di ingresso dall'elenco di segnali video che possono essere collegati al monitor.
- **Preset Modes (Modalità predefinite):** Per scegliere una modalità colore preferita dall'elenco delle modalità predefinite.
- **Brightness/Contrast (Luminosità/Contrasto):** Per accedere ai cursori di regolazione di luminosità e contrasto.

NOTA: È possibile impostare i tasti di scelta rapida preferiti. Per informazioni consultare [Personalize \(Personalizza\)](#).

3

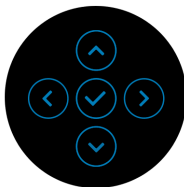


Esci

Per chiudere il Utility avvio menu.

Uso dei tasti di navigazione

Quando è attivo il menu OSD principale, spostare il joystick per configurare le impostazioni seguendo i tasti di navigazione visualizzati sotto l'OSD.




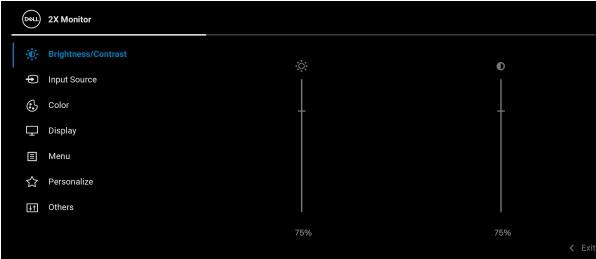

Una volta modificate le impostazioni, premere il joystick per salvare le modifiche prima di passare a un altro menu o chiudere l'OSD.

 **NOTA: Per uscire dall'elemento del menu corrente e tornare al menu precedente, spostare il joystick verso sinistra fino a uscire.**



Accesso al sistema di menu

 **NOTA:** Una volta modificate le impostazioni, premere il joystick per salvare le modifiche prima di passare a un altro menu o chiudere l'OSD.

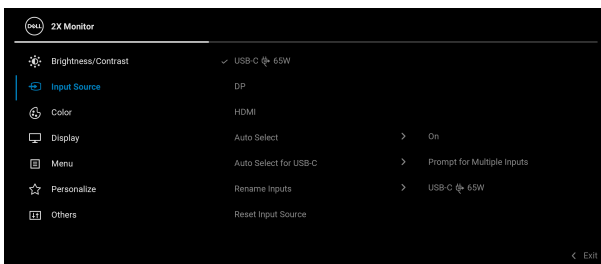
Icona	Menu e sottomenu	Descrizione
	Brightness/Contrast (Luminosità/Contrasto)	Attivare la regolazione di Brightness/Contrast (Luminosità/Contrasto) . 
	Brightness (Luminosità)	Regola il livello di luminosità della retroilluminazione. Spostare il joystick verso l'alto per aumentare il livello di luminosità o spostare verso il basso per ridurre il livello della luminosità (min. 0 / max. 100). 
	Contrast (Contrasto)	Regola prima Brightness (Luminosità) , quindi regola il Contrast (Contrasto) solo se sono necessarie ulteriori regolazioni. Spostare il joystick verso l'alto per aumentare il livello del contrasto o spostare verso il basso per ridurre il livello del contrasto (min. 0 / max. 100). La funzione Contrast (Contrasto) regola il grado di differenza tra le zone chiare e scure sullo schermo del monitor.





Input Source (Origine ingresso)

Sceglie tra diversi segnali video che possono essere collegati al monitor.



USB-C 65W

Selezionare l'ingresso **USB-C 65W** quando è in uso il connettore USB Tipo C. Premere il joystick per confermare la selezione.

DP

Selezionare l'ingresso **DP** quando si usa il connettore DisplayPort (DP). Premere il joystick per confermare la selezione.

HDMI

Selezionare l'ingresso **HDMI** quando si usa il connettore HDMI. Premere il joystick per confermare la selezione.

Auto Select (Selezione automatica)

Consente di cercare le sorgenti di ingresso disponibili. L'impostazione predefinita è **On (Attiva)**.



Auto Select for USB-C
(Selezione automatica per USB-C)

Consente di impostare la Auto Select for USB-C (Selezione automatica per USB-C) su:

- **Prompt for Multiple Inputs (Richiedi per ingressi multipli)**: Visualizza sempre il messaggio "**Switch to USB-C Video Input**" (**Passa a ingresso video USB-C**) per scegliere se passare o meno.
- **Yes (Sì)**: Passa sempre all'ingresso video USB-C (senza chiedere) quando viene collegato il cavo USB Tipo C.
- **No**: Non passa mai all'ingresso video USB-C quando viene collegato il cavo USB Tipo C.

Premere il joystick per confermare la selezione.

NOTA: Questa opzione è disponibile solo quando la **Auto Select (Selezione automatica)** è attiva.

Rename Inputs
(Rinomina ingressi)

Consente di specificare un nome ingresso predefinito per la sorgente di ingresso selezionata. Le opzioni predefinite sono **PC**, **PC 1**, **PC 2**, **Laptop**, **Laptop 1**, e **Laptop 2**. L'impostazione predefinita è **Off (Disattivato)**.

NOTA: Quando viene rinominato l'ingresso USB-C, il valore del wattaggio resta dopo l'opzione specificata, ad esempio **PC 1** ➔ **65W**.

NOTA: Non si applica ai nomi ingresso mostrati nei messaggi di avviso e **Display Info (Informazioni sul display)**.

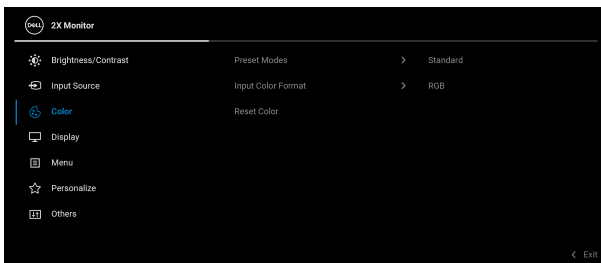
Reset Input Source
(Ripristina origine ingresso)

Ripristina le impostazioni di ingresso del monitor alle impostazioni predefinite.



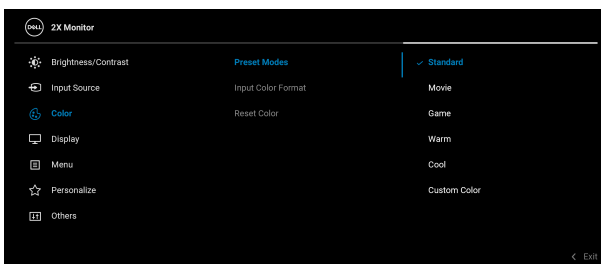


Color (Colore) Regola la modalità di impostazione del colore.



Preset Modes (Modalità predefinite)

Consente di scegliere da un elenco di modalità colore predefinite. Premere il joystick per confermare la selezione.



- **Standard:** Carica le impostazioni colore predefinite del monitor. Questa è la modalità predefinita.
- **Movie (Film):** carica le impostazioni colore ideali per i film.
- **Game (Gioco):** carica le impostazioni colore ideali per la maggior parte dei giochi.
- **Warm (Caldo):** visualizza i colori con una temperatura colore bassa. Lo schermo appare più caldo con una tinta rosso/gialla.



Preset Modes (Modalità predefinite)

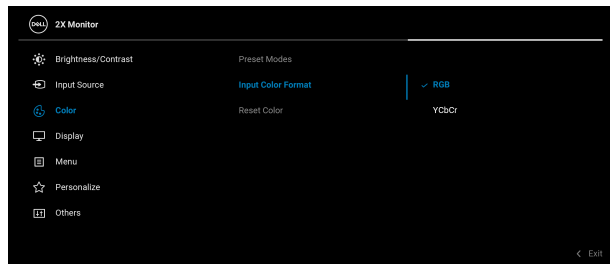
- **Cool (Freddo):** visualizza i colori con una temperatura colore alta. Lo schermo appare più freddo con una tinta blu.
- **Custom Color (Colori personalizzati):** Consente di regolare manualmente le impostazioni del colore. Spostare il joystick per regolare i valori dei colori R/G/B e creare modalità colore predefinite personalizzate.

Input Color Format (Formato ingresso colore)

Consente di impostare la modalità di ingresso video su:

- **RGB:** Selezionare questa opzione se il monitor è collegato a un computer o lettore multimediale che supporta l'uscita RGB.
- **YCbCr:** Selezionare questa opzione se il lettore multimediale supporta solo l'uscita YCbCr.

Premere il joystick per confermare la selezione.



Hue (Tonalità)

Cambiare il colore dell'immagine video sul verde o sul viola. È usata per regolare le tonalità di colore della pelle. Spostare il joystick per regolare il livello della tonalità da '0' a '100'.

NOTA: La regolazione della **Hue (Tonalità)** è disponibile solo quando viene selezionata la modalità **Movie (Film)** o **Game (Gioco)**.



Saturation (Saturazione)

Regola la saturazione del colore dell'immagine video. Spostare il joystick per regolare il livello della saturazione da '0' a '100'.

NOTA: La regolazione della **Saturation (Saturazione)** è disponibile solo quando viene selezionata la modalità **Movie (Film)** o **Game (Gioco)**.

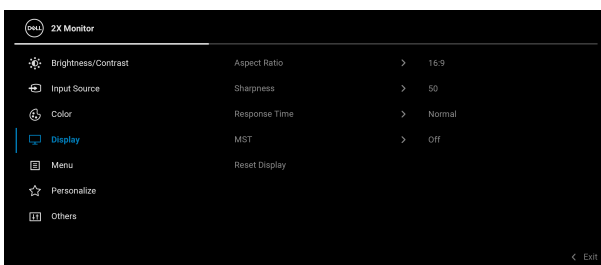
Reset Color (Ripristina colore)

Ripristina le impostazioni colore del monitor sulle impostazioni predefinite.



Display (Schermo)

Usare il menu **Display (Schermo)** per regolare le immagini.



Aspect Ratio (Formato)

Regola il formato dell'immagine su **16:9**, **4:3** o **5:4**.

Sharpness (Nitidezza)

Questa funzione rende l'immagine più nitida o più delicata.

Spostare il joystick per regolare il livello della nitidezza da '0' a '100'.

Response Time (Tempo di risposta)

Consente di impostare il **Response Time (Tempo di risposta)** su **Normal (Normale)** o **Fast (Veloce)**.



MST

DisplayPort Multi Stream Transport. L'impostazione predefinita è **Off (Disattivato)**. Per attivare MST (uscita DP), selezionare **On (Attiva)**.

NOTA: Quando sono collegati il cavo DisplayPort/USB Tipo C e DP downstream, l'OSD imposta automaticamente **MST** su **On (Attiva)**. Questa azione sarà eseguita una volta selezionato **Factory Reset (Ripristino predefiniti)** o **Reset Display (Ripristina schermo)**.

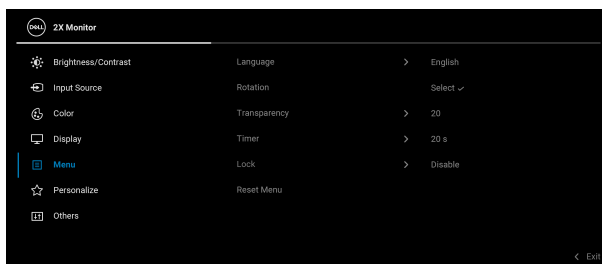
Reset Display (Ripristina schermo)

Ripristina tutte le impostazioni di visualizzazione sui valori predefiniti.



Menu

Selezionare questa opzione per regolare le impostazioni del menu OSD, come la lingua del menu OSD, l'intervallo di tempo di visualizzazione del menu su schermo, e così via.



Language (Lingua)

Permette di impostare e visualizzare il menu OSD usando una delle lingue disponibili (Inglese, Spagnolo, Francese, Tedesco, Portoghese brasiliano, Russo, Cinese semplificato o Giapponese).

Rotation (Rotazione)

Premere il joystick per ruotare l'OSD e lo schermo di 0/90/180/270 gradi.

Il menu può essere regolato in base alla rotazione dello schermo.



Transparency (Trasparenza)

Selezionare questa opzione per cambiare la trasparenza del menu spostando il joystick (min 0 / max 100).

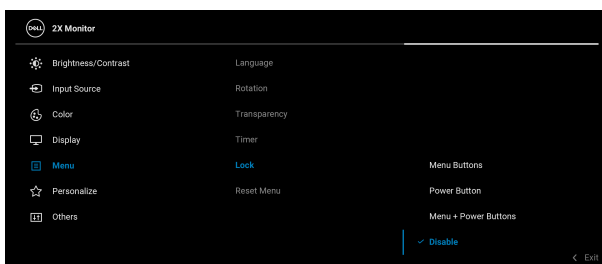
Timer

Imposta l'intervallo durante il quale l'OSD resta attivo dall'ultima pressione di un tasto.

Usare il joystick per regolare il dispositivo di scorrimento con incrementi di 1 secondo, da 5 a 60 secondi.

Lock (Blocca)

Con i tasti di controllo sul monitor bloccati, è possibile impedire alle persone di accedere ai controlli. Impedisce inoltre l'attivazione accidentale in configurazioni con più monitor affiancati.



- **Menu Buttons (Tasti Menu):** Tutte le funzioni del joystick sono bloccate e non accessibili da parte dell'utente.
- **Power Button (Tasto di accensione):** Il tasto di accensione viene bloccato e non è accessibile.
- **Menu + Power Buttons (Tasti Menu e accensione):** Sia il joystick che il tasto Accensione vengono bloccati e non sono accessibili da parte dell'utente.

L'impostazione predefinita è **Disable (Disattivo)**.



Lock (Blocca)

Metodo di blocco alternativo: È possibile spostare e tenere il joystick verso l'alto/basso/sinistra/destra per 4 secondi per impostare le opzioni di blocco mediante il menu popup, quindi premere il joystick per confermare la configurazione.

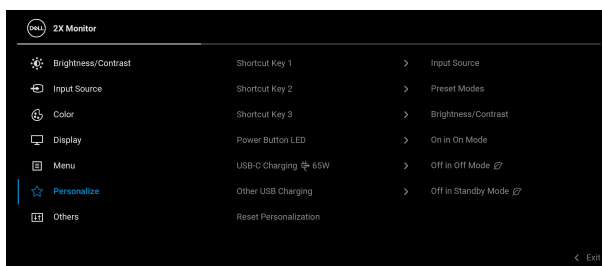
NOTA: Per sbloccare i pulsanti, spostare e tenere il joystick verso l'alto/basso/sinistra/destra per 4 secondi, quindi premere il joystick per confermare le modifiche e chiudere il menu popup.

Reset Menu (Ripristina menu)

Ripristina tutte le impostazioni OSD sui valori predefiniti.



Personalize (Personalizza)



Shortcut Key 1 (Tasto di scelta rapida 1)

Shortcut Key 2 (Tasto di scelta rapida 2)

Shortcut Key 3 (Tasto di scelta rapida 3)

Power Button LED (LED pulsante di accensione)

Consente di scegliere una funzione tra **Preset Modes (Modalità predefinite)**, **Brightness/Contrast (Luminosità/Contrasto)**, **Input Source (Origine ingresso)**, **Aspect Ratio (Formato)**, **Rotation (Rotazione)**, o **Display Info (Informazioni sul display)** è impostarla come tasto di scelta rapida.

Consente di attivare o disattivare l'indicatore LED di accensione per risparmiare corrente.



**USB-C
Charging 65W (Carica
USB-C 65 W)**

L'impostazione predefinita è **Off in Off Mode (Disattiva in modalità disattivo)**. La selezione di **On in Off Mode (Attiva in modalità disattivo)** consente di caricare automaticamente il notebook o i dispositivi mobile tramite il cavo USB Tipo C anche con il monitor in modalità spento.

**Other USB
Charging (Altra
carica USB)**

Consente di attivare o disattivare la funzione di carica USB Tipo A (porte downstream) durante la modalità standby del monitor.

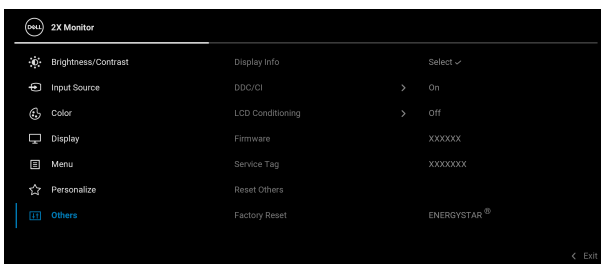
**Reset Personal-
ization
(Ripristina
personalizzazi-
one)**

Ripristina tutte le impostazioni nel menu **Personalize (Personalizza)** ai valori predefiniti di fabbrica.



Others (Altri)

Selezionare questo menu per regolare le impostazioni OSD, ad esempio **DDC/CI, LCD Conditioning (Ripristino LCD)** e così via.



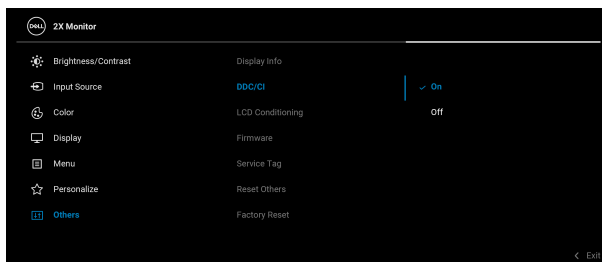
**Display Info
(Informazioni
sul display)**

Tutte le impostazioni sono relative a questo monitor.



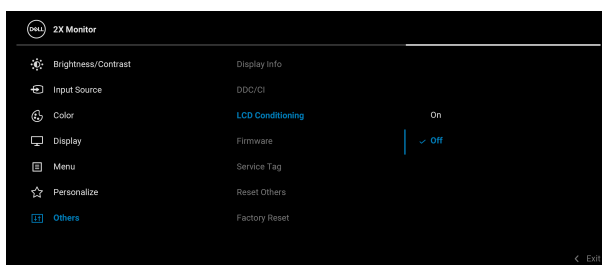
DDC/CI

DDC/CI (Display Data Channel/Command Interface) consente di regolare le impostazioni del monitor utilizzando il software sul computer. La funzione può essere disabilitata selezionando **Off (Disattivato)**.
Abilitare questa funzione per migliorare l'esperienza personale ed ottimizzare le prestazioni del monitor.



LCD Conditioning (Ripristino LCD)

Aiuta a ridurre i casi meno gravi di trattenimento dell'immagine. In base alla gravità di trattenimento dell'immagine, il programma può impiegare diversi minuti. Selezionare **On (Attiva)** per abilitare questa funzione.



Firmware

Visualizza la versione firmware del monitor.



Service Tag (Tag assistenza)

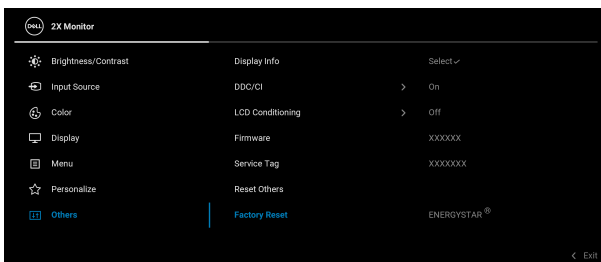
Visualizza il tag di assistenza del monitor. Questa stringa è necessaria per contattare il supporto telefonico, verificare lo stato della garanzia, aggiornare i driver sul sito web Dell ecc.

Reset Others (Ripristina altro)

Ripristina tutte le impostazioni nel menu **Others (Altri)** ai valori predefiniti di fabbrica.

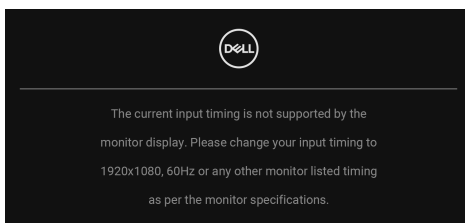
Factory Reset (Ripristino predefiniti)

Ripristina tutti i valori alle impostazioni predefinite di fabbrica. Anche le impostazioni per i test ENERGY STAR®.



Messaggi di avvertenza OSD

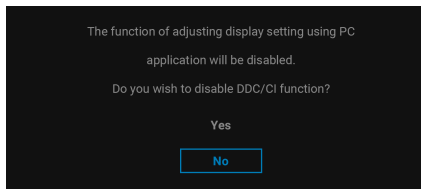
Quando il monitor non supporta una particolare risoluzione si vedrà il seguente messaggio:



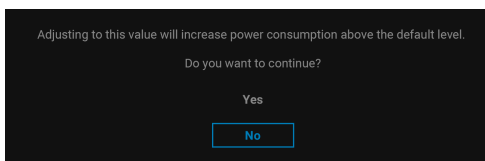
Indica che il monitor non è in grado di sincronizzarsi con il segnale che riceve dal computer. Si veda [Specifiche del monitor](#) per avere le frequenze Verticali e Orizzontali utilizzabili da questo monitor. La modalità consigliata è **1920 x 1080**.



Si vedrà il seguente messaggio prima che la funzione **DDC/CI** sia disabilitata:

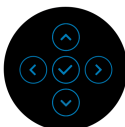
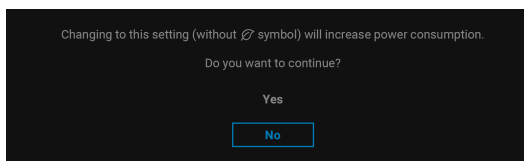


Durante la prima regolazione del livello di **Brightness (Luminosità)** sotto il livello predefinito, viene visualizzato il seguente messaggio:



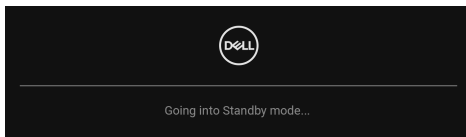
 **NOTA: Selezionando Yes (Sì), il messaggio non sarà visualizzato la volta successiva che si cambia l'impostazione Brightness (Luminosità).**

Quando viene cambiata per la prima volta l'impostazione predefinita per le funzioni di risparmio energetico, ad esempio **USB-C Charging ⚡ 65W (Carica USB-C ⚡ 65 W)** o **Other USB Charging (Altra carica USB)**, viene visualizzato il seguente messaggio:



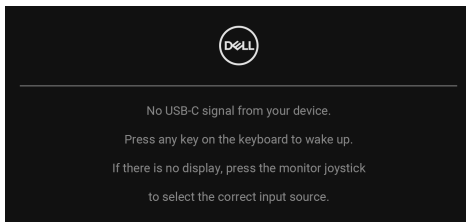
NOTA: Selezionando **Yes (Sì)** per le funzioni descritte in precedenza, il messaggio non viene visualizzato la volta successiva che vengono cambiate le impostazioni per queste funzioni. Quando si esegue il ripristino di fabbrica, il messaggio viene nuovamente visualizzato.

Quando il monitor entra in modalità standby, viene visualizzato il seguente messaggio:



Attivare il computer ed il monitor per accedere a **OSD**.

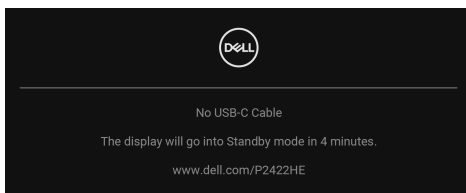
Il menu OSD funziona solo in modalità operativa normale. Se si preme il joystick durante la modalità Standby, apparirà il seguente messaggio in base all'ingresso selezionato:



Riattivare il computer ed il monitor per accedere al menu **OSD**.

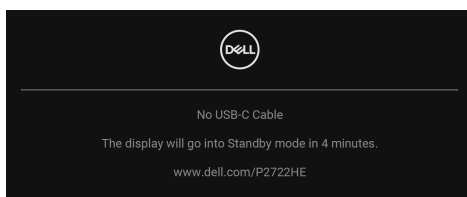
NOTA: Il messaggio potrebbe essere leggermente diverso in base al segnale di ingresso collegato.


Se è selezionato l'ingresso USB Tipo C, DisplayPort o HDMI e i cavi corrispondenti non sono collegati, sarà visualizzato il seguente messaggio:



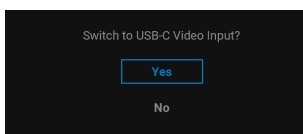
O



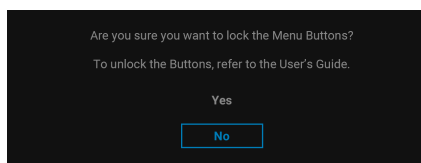


 **NOTA: Il messaggio potrebbe essere leggermente diverso in base al segnale di ingresso collegato.**

Quando l'ingresso del monitor è DP/HDMI ed è collegato il cavo USB Tipo C a un notebook che supporta la Modalità alternata DP, se è attivo **Auto Select for USB-C (Selezione automatica per USB-C)**, viene visualizzato il seguente messaggio:



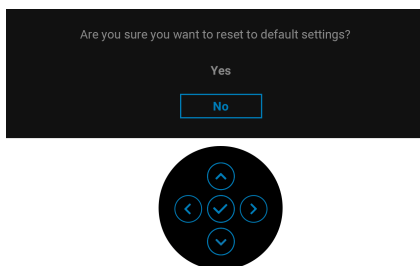
Si vedrà il seguente messaggio prima che la funzione **Lock (Blocca)** sia attivata:



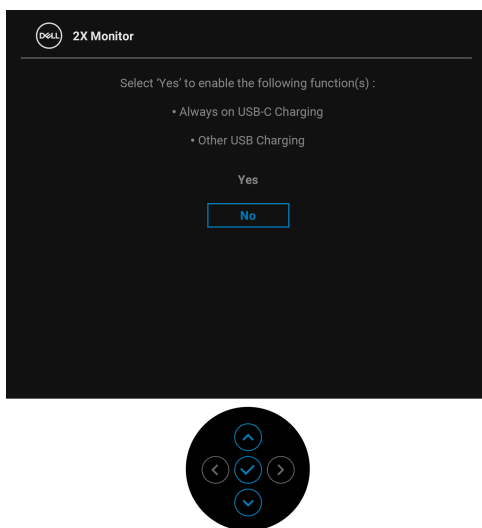
 **NOTA: Il messaggio potrebbe essere leggermente diverso in base alle impostazioni selezionate.**



Quando è selezionato **Factory Reset (Ripristino predefiniti)**, viene visualizzato il seguente messaggio:



Quando è selezionato **Yes (Sì)**, viene visualizzato il seguente messaggio.



Vedere la sezione [Ricerca dei guasti](#) per altre informazioni.



Impostazione della risoluzione massima

Per impostare la risoluzione massima per il monitor:

In Windows® 7, Windows® 8 e Windows® 8.1:

1. Solo per Windows® 8 e Windows® 8.1 selezionare il riquadro Desktop per passare al desktop classico.
2. Fare clic con il tasto destro sul desktop e selezionare **Risoluzione dello schermo**.
3. Fare clic sull'elenco a discesa di **Risoluzione dello schermo** e selezionare **1920 x 1080**.
4. Fare clic su **OK**.

In Windows® 10:

1. Fare clic con il tasto destro sul desktop e fare clic su **Impostazioni schermo**.
2. Fare clic su **Impostazioni schermo avanzate**.
3. Fare clic sull'elenco a discesa di **Risoluzione** e selezionare **1920 x 1080**.
4. Fare clic su **Applica**.

Se non si vede l'opzione 1920 x 1080, è necessario aggiornare il driver della scheda grafica. In base al proprio computer, completare una delle seguenti procedure:

Computer o computer portatile Dell:

- Andare su <http://www.dell.com/support>, inserire il proprio codice di manutenzione (service tag) e scaricare il driver più recente per la scheda grafica posseduta.

Computer non-Dell (portatile o computer):

- Andare al sito del supporto del proprio computer e scaricare i driver più aggiornati per la scheda grafica.
- Andare al sito della scheda grafica scaricare i driver più aggiornati.

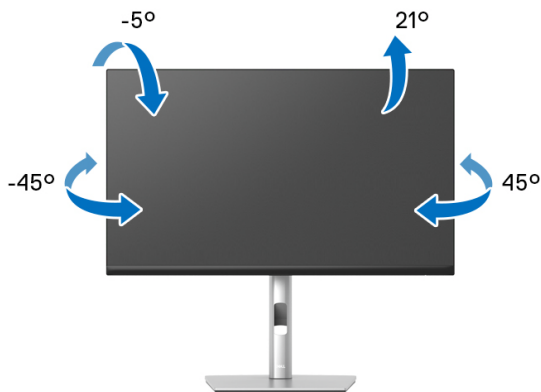


Uso della funzione d'inclinazione, rotazione ed estensione verticale

- ✎ **NOTA:** Attenersi alle istruzioni di seguito per il collegamento del supporto fornito con il monitor. Se si sta fissando un supporto acquistato da altre fonti, seguire le istruzioni di impostazione incluse con il supporto.

Inclinazione, rotazione

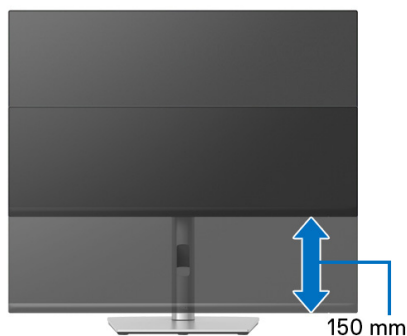
Con il supporto collegato al monitor, è possibile inclinare e ruotare il monitor per un angolo di visualizzazione più comodo.



- ✎ **NOTA:** Il supporto non è installato in fabbrica al momento della spedizione.

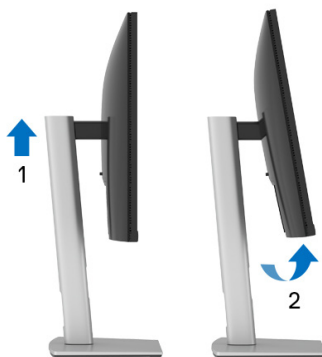
Sollevamento verticale

- ✎ **NOTA:** Il supporto si estende verticalmente fino a 150 mm. Le figure che seguono illustrano come estendere in verticale il supporto.



Rotazione del monitor

Prima di ruotare il monitor, il monitor deve essere sollevato in verticale completamente (**Sollevamento verticale**) ed essere angolato per evitare di strusciare la parte inferiore del monitor.



Ruota in senso orario



Ruota in senso antiorario




- ✎ **NOTA:** Per usare la funzione di Rotazione schermo (visualizzazione Orizzontale/Verticale) del computer Dell, è necessario un driver grafico non incluso con il monitor. Per scaricare il driver grafico, andare su www.dell.com/support e vedere la sezione Scarica per i Driver Video e ottenere gli ultimi aggiornamenti.
- ✎ **NOTA:** Quando si è in Modalità di visualizzazione verticale, è possibile incontrare un peggioramento delle prestazioni nelle applicazioni grafiche impegnative (giochi 3D, ecc.).



Regolazione delle impostazioni di rotazione della visualizzazione del sistema

Dopo aver ruotato il monitor, si deve completare la procedura descritta di seguito per ruotare anche le impostazioni di visualizzazione del proprio sistema.

 **NOTA: Se il monitor viene utilizzato con un computer non Dell, si debbono controllare le informazioni sui driver grafici dal sito Internet del produttore di computer per avere informazioni su come ruotare il sistema operativo.**

Per regolare le impostazioni di rotazione della visualizzazione:

1. Fare clic con il tasto destro sul desktop e fare clic su **Proprietà**.
2. Selezionare la scheda **Impostazioni** e fare clic su **Avanzate**.
3. Se si possiede una scheda grafica ATI, selezionare la scheda **Rotazione** e definire la rotazione voluta.
4. Se si possiede una scheda grafica nVidia, fare clic sulla scheda **nVidia**, nella colonna di sinistra e selezionare **NVRotate**, e definire la rotazione voluta.
5. Se si possiede una scheda grafica Intel[®], selezionare la scheda grafica **Intel**, e fare clic su **Proprietà grafiche**, selezionare la scheda **Rotazione**, e definire la rotazione voluta.

 **NOTA: Se l'opzione per la rotazione non è presente, o non funziona correttamente, visitare il sito www.dell.com/support e scaricare il driver più recente per la scheda grafica.**



Ricerca dei guasti

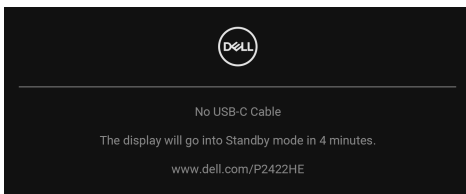
⚠ AVVERTENZA: Prima di iniziare le procedure descritte nella presente sezione, attenersi alle [Istruzioni di sicurezza](#).

Diagnostica

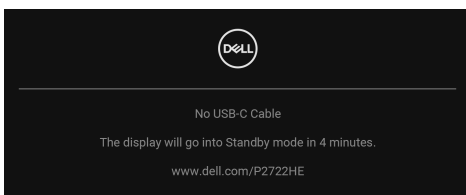
Il monitor offre una funzione di diagnostica che consente di verificare se il monitor funziona correttamente. Se il collegamento tra monitor e computer è stato eseguito correttamente, ma lo schermo è scuro, eseguire la procedura di diagnostica eseguire le seguenti istruzioni:

1. Spegnere computer e monitor.
2. Scollegare il cavo video dal computer.
3. Accendere il monitor.

Se il monitor non riesce a rilevare un segnale video ma funziona normalmente, viene visualizzato il seguente messaggio:



O



✎ NOTA: Il messaggio potrebbe essere leggermente diverso in base al segnale di ingresso collegato.

✎ NOTA: In modalità auto test, il LED accensione è di colore bianco.

4. Questa finestra di dialogo appare anche durante le normali operazioni di sistema se il cavo video è scollegato oppure danneggiato.
5. Spegnere il monitor e collegare di nuovo il cavo video; accendere di nuovo computer e monitor.



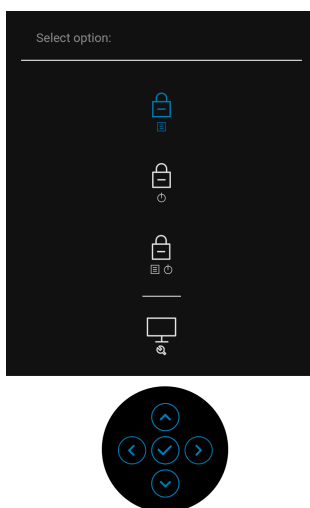
Se lo schermo del monitor rimane scuro, dopo avere utilizzato la procedura descritta in precedenza, controllare il controller video ed il sistema PC; il monitor funziona correttamente.


Diagnostica integrata

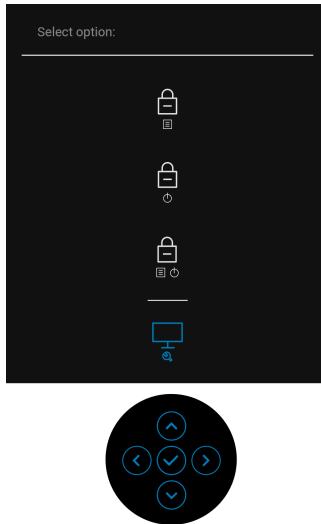
Il monitor ha uno strumento integrato di diagnostica che aiuta a determinare se l'anomalia dello schermo che si sta verificando è un problema inerente al monitor, oppure al computer e scheda video.

Eseguire la diagnostica integrata:

1. Verificare che lo schermo sia pulito (niente polvere sulla superficie dello schermo).
2. Spostare e tenere il joystick verso l'alto/basso/sinistra/destra per circa 4 secondi fino a visualizzare il menu popup.



3. Spostare il joystick per evidenziare l'icona Diagnostica , quindi premere il joystick per confermare. Viene visualizzato un modello di test grigio.



4. Ricercare con attenzione le anomalie sullo schermo.
5. Premere il joystick per cambiare i modelli di test.
6. Ripetere le fasi 4 e 5 per controllare lo schermo di colore rosso, verde, blu, nero, bianco, e testo.
7. Premere il joystick per terminare il programma diagnostico.



Problemi comuni

La tabella che segue contiene informazioni generali sui problemi comuni del monitor e le relative soluzioni:

Sintomi comuni	Cosa si verifica	Soluzioni possibili
Nessun segnale video/LED accensione spento	Non c'è immagine	<ul style="list-style-type: none">• Assicurarsi che il cavo video che collega il monitor e il computer sia collegato e fissato in modo appropriato.• Verificare che la presa di corrente funzioni in modo appropriato usando un'altra attrezzatura elettrica.• Assicurarsi che il pulsante di accensione sia stato premuto fino in fondo.• Assicurarsi che sia stata selezionata l'origine in ingresso corretta utilizzando il menu Input Source (Origine ingresso).
Nessun segnale video / LED accensione acceso	Nessuna immagine o assenza di luminosità	<ul style="list-style-type: none">• Aumentare la luminosità ed il contrasto usando il menu OSD.• Eseguire la procedura di diagnostica del monitor.• Controllare che nessun pin del connettore cavo video sia piegato.• Eseguire la diagnostica integrata.• Assicurarsi che sia stata selezionata l'origine in ingresso corretta utilizzando il menu Input Source (Origine ingresso).
Messa a fuoco problematica	L'immagine è sfuocata o doppia	<ul style="list-style-type: none">• Non utilizzare prolunghe per i cavi video.• Ripristinare il monitor sulle impostazioni predefinite.• Cambiare la risoluzione video sul rapporto proporzioni corretto.



Video tremolante	Immagine mossa	<ul style="list-style-type: none"> • Ripristinare il monitor sulle impostazioni predefinite. • Verificare i fattori ambientali. • Collocare il monitor in un'altra stanza e controllare di nuovo.
Pixel mancanti	Sullo schermo LCD sono presenti dei punti	<ul style="list-style-type: none"> • Accendere e spegnere, ciclicamente. • I pixel che restano sempre spenti sono una caratteristica normale della tecnologia LCD. • Per altre informazioni sulla qualità dei monitor Dell e dei pixel, si supporto Dell all'indirizzo: www.dell.com/pixelguidelines.
Pixel bloccati	Sullo schermo LCD sono presenti dei punti luminosi	<ul style="list-style-type: none"> • Accendere e spegnere, ciclicamente. • I pixel che restano sempre spenti sono una caratteristica normale della tecnologia LCD. • Per altre informazioni sulla qualità dei monitor Dell e dei pixel, si supporto Dell all'indirizzo: www.dell.com/pixelguidelines.
Problemi con la luminosità	L'immagine è troppo scura o troppo chiara	<ul style="list-style-type: none"> • Ripristinare il monitor sulle impostazioni predefinite. • Regolare la luminosità ed il contrasto usando il menu OSD.
Distorsione geometrica	Lo schermo non è centrato bene	<ul style="list-style-type: none"> • Ripristinare il monitor sulle impostazioni predefinite.
Righe orizzontali/verticali	Lo schermo ha una o più righe	<ul style="list-style-type: none"> • Ripristinare il monitor sulle impostazioni predefinite. • Eseguire la procedura di diagnostica e controllare se queste righe sono presenti anche nella modalità di diagnostica. • Controllare che nessun pin del connettore cavo video sia piegato. • Eseguire la diagnostica integrata.



Problemi di sincronizzazione	Lo schermo è confuso o sembra interrotto	<ul style="list-style-type: none"> • Ripristinare il monitor sulle impostazioni predefinite. • Eseguire la procedura di diagnostica e controllare se la schermata distorta è presente anche nella modalità di diagnostica. • Controllare che nessun pin del connettore cavo video sia piegato. • Riavviare il computer quando in modalità provvisoria.
Argomenti relativi alla sicurezza	Segni visibili di fumo o scintille	<ul style="list-style-type: none"> • Non eseguire la ricerca dei guasti. • Chiamare immediatamente Dell.
Problemi non costanti	Il monitor non sempre funziona correttamente	<ul style="list-style-type: none"> • Assicurarsi che il cavo video che collega il monitor al computer sia collegato e fissato in modo appropriato. • Ripristinare il monitor sulle impostazioni predefinite. • Eseguire la procedura di diagnostica e controllare se i problemi di questo tipo sono presenti anche nella modalità di diagnostica.
Mancano i colori	All'immagine mancano i colori	<ul style="list-style-type: none"> • Eseguire la procedura di diagnostica del monitor. • Assicurarsi che il cavo video che collega il monitor al computer sia collegato e fissato in modo appropriato. • Controllare che nessun pin del connettore cavo video sia piegato.



Colori sbagliati	I colori dell'immagine non sono giusti	<ul style="list-style-type: none"> Provare le diverse Preset Modes (Modalità predefinite) nell'OSD impostazioni Color (Colore). Regolare i valori R/G/B in Custom Color (Colori personalizzati) nell'OSD impostazioni Color (Colore). Cambiare Input Color Format (Formato ingresso colore) su RGB o YCbCr/YPbPr nell'OSD impostazioni Color (Colore). Eseguire la diagnostica integrata.
Sovrimpressioni dell'immagine dopo avere lasciato lo schermo per un periodo prolungato un'immagine statica	Sullo schermo appare una debole sovrimpressioni dell'immagine visualizzata	<ul style="list-style-type: none"> Impostare lo schermo per spegnersi dopo alcuni minuti di inattività. Può essere regolato nelle Opzioni di alimentazione di Windows o nelle Impostazioni di risparmio energetico del Mac. In alternativa, usare uno screensaver dinamico.

Problemi specifici del prodotto

Sintomi comuni	Cosa si verifica	Soluzioni possibili
L'immagine dello schermo è troppo piccola	L'immagine è centrata nello schermo, ma non riempie tutta l'area disponibile	<ul style="list-style-type: none"> Controllare l'impostazione Aspect Ratio (Formato) nell'OSD impostazioni Display (Schermo). Ripristinare il monitor sulle impostazioni predefinite.



Impossibile regolare il monitor con il joystick	L'OSD non è visualizzato sullo schermo	<ul style="list-style-type: none"> • Spegnerne il monitor, scollegare il cavo d'alimentazione, ricollegarlo e poi riaccendere il monitor. • Controllare se il menu OSD è bloccato. In caso affermativo, spostare e tenere il joystick verso l'alto/basso/sinistra/destra per 4 secondi per sbloccare (fare riferimento alla sezione Lock (Blocca)).
Nessun segnale di ingresso quando sono premuti i controlli	Nessuna immagine, il LED è bianco	<ul style="list-style-type: none"> • Controllare l'origine del segnale. Assicurarsi che il computer non sia in modalità di risparmio energetico spostando il mouse o premendo un tasto qualsiasi della tastiera. • Controllare che il cavo segnale sia collegato in modo appropriato. Se necessario, collegare di nuovo il cavo segnale. • Ripristinare il computer o il lettore video.
L'immagine non riempie lo schermo	L'immagine non riempie la larghezza o l'altezza dello schermo	<ul style="list-style-type: none"> • A causa dei diversi formati video (rapporto proporzioni) dei DVD, il monitor potrebbe non essere in grado di visualizzare le immagini a schermo intero. • Eseguire la diagnostica integrata.
Nessun video sulla porta HDMI/ DisplayPort/ USB Tipo C	Quando collegato ad alcuni dispositivi dongle/ dock alla porta, non viene riprodotto alcun video quando viene collegato/ scollegato il cavo dal Notebook.	<ul style="list-style-type: none"> • Scollegare il cavo HDMI/DisplayPort/ USB Tipo C dal dispositivo dongle/ dock, quindi collegare il cavo HDMI/ DisplayPort/USB Tipo C del dock al notebook.



Nessuna connessione di rete	Rete interrotta o intermittente	<ul style="list-style-type: none"> • Non spegnere il monitor durante la connessione di rete.
La porta LAN non funziona	Problemi con l'impostazione del sistema operativo o il collegamento del cavo	<ul style="list-style-type: none"> • Assicurarsi che sul computer siano installati il BIOS e i driver più recenti per il computer. • Assicurarsi che il controller RealTek Gigabit Ethernet sia installato in Gestione dispositivi di Windows. • Se l'opzione LAN/GBE Abilitata/Disabilitata è presente nelle impostazioni del BIOS, assicurarsi che sia impostata su Abilitata. • Assicurarsi che il cavo Ethernet sia collegato in modo corretto al monitor e all'hub/router/firewall. • Verificare il LED di stato del cavo Ethernet per confermare la connettività. Ricollegare entrambe le estremità del cavo Ethernet se il LED non si accende. • Spegnere prima il computer e scollegare il cavo USB Tipo C e il cavo di alimentazione dal monitor. Quindi accendere il computer e collegare il cavo di alimentazione e il cavo USB Tipo C al monitor.



Problemi specifici della connessione USB (Universal Serial Bus)

Sintomi comuni	Cosa si verifica	Soluzioni possibili
L'interfaccia USB non funziona	Le periferiche USB non funzionano	<ul style="list-style-type: none">• Controllare che il monitor sia acceso.• Collegare di nuovo il cavo upstream al computer.• Collegare di nuovo le periferiche USB (connettore downstream).• Spegnerlo il monitor e accenderlo nuovamente.• Riavviare il computer.• Alcuni dispositivi USB come i dischi rigidi portatili richiedono una sorgente di alimentazione elevata; collegare il disco direttamente al computer.
La porta USB Tipo C non offre alimentazione	Le periferiche USB non possono essere caricate	<ul style="list-style-type: none">• Verificare che il dispositivo connesso sia conforme con le specifiche USB-C. La porta USB Tipo C supporta USB 3.2 Gen1 e l'uscita 65 W.• Verificare di usare solo il cavo USB Tipo C fornito con il monitor.
L'interfaccia SuperSpeed USB 5 Gbps (USB 3.2 Gen1) è lenta	Le periferiche SuperSpeed USB 5 Gbps (USB 3.2 Gen1) sono lente o non funzionano	<ul style="list-style-type: none">• Verificare che il computer sia compatibile con SuperSpeed USB 5 Gbps (USB 3.2 Gen1).• Alcuni computer sono dotati sia di porte USB 3.2, USB 2.0 che USB 1.1. Accertarsi che venga usata la porta USB corretta.• Collegare di nuovo il cavo upstream al computer.• Collegare di nuovo le periferiche USB (connettore downstream).• Riavviare il computer.



Le periferiche wireless USB smettono di funzionare quando viene collegato un dispositivo USB 3.2


Le periferiche wireless USB rispondono lentamente o funzionano solamente quando la distanza dal ricevitore si riduce

- Aumentare la distanza tra le periferiche USB 3.2 e il ricevitore wireless USB.
 - Posizionare il ricevitore wireless USB il più possibile vicino alle periferiche wireless USB.
 - Usare una prolunga USB per posizionare il ricevitore wireless USB il più possibile lontano dalla porta USB 3.2.
-



Appendice

AVVERTENZA: Istruzioni di sicurezza

 **AVVERTENZA: L'uso di controlli, regolazioni o procedure diverse da quelle specificate in questa documentazione possono provocare l'esposizione a scosse elettriche, pericoli elettrici e/o pericoli meccanici.**


Per informazioni sulle istruzioni di sicurezza, consultare l'Informativa sulla sicurezza, di carattere normativo e sulle disposizioni in materia di ambiente (SERI).

Avvisi FCC (solamente per gli Stati Uniti) e altre informazioni normative

Per gli avvisi FCC ed altre informazioni sulle normative, fare riferimento al sito sulla conformità alle normative all'indirizzo www.dell.com/regulatory_compliance.

Contattare Dell

I clienti degli Stati Uniti, chiamino il numero 800-WWW-DELL (800-999-3355).

 **NOTA: Se non si ha una connessione ad Internet attiva, le informazioni di contatti si possono trovare sulla fattura d'acquisto, sulla bolla d'accompagnamento del prodotto oppure nel catalogo dei prodotti Dell.**

Dell fornisce diversi tipi di supporto e di servizi in linea e telefonici. La disponibilità varia in base ai paesi ed ai prodotti, ed alcuni servizi potrebbero non essere disponibili nella propria zona.

- Assistenza tecnica online — www.dell.com/support/monitors
- Contatto Dell — www.dell.com/contactdell

Database dei prodotti UE per l'etichetta energetica e il foglio tecnico con le informazioni sul prodotto

P2422HE: <https://eprel.ec.europa.eu/qr/549713>

P2422HE WOST: <https://eprel.ec.europa.eu/qr/562079>

P2722HE: <https://eprel.ec.europa.eu/qr/553243>

