



Questo manuale d'istruzione è fornito da trovaprezzi.it. Scopri tutte le offerte per [Dell P2423](#) o cerca il tuo prodotto tra le [migliori offerte di Monitor](#)



Questo manuale d'istruzione è fornito da trovaprezzi.it. Scopri tutte le offerte per [Dell P2423](#) o cerca il tuo prodotto tra le [migliori offerte di Monitor](#)

# Monitor Dell P2423

## Guida dell'utente

**Modello:** P2423  
**Modello normativo:** P2423b



 **NOTA:** Una **NOTA** indica informazioni importanti che aiutano a fare un uso migliore del computer.

 **AVVISO:** Un **AVVISO** indica danni potenziali all'hardware o la perdita di dati nel caso non vengano seguite le istruzioni.

 **AVVERTENZA:** Un'**AVVERTENZA** indica il rischio potenziale di danni alla proprietà, lesioni personali o la morte.

**Copyright © 2022 Dell Inc. o sue sussidiarie. Tutti i diritti riservati.** Dell, EMC e altri marchi sono marchi di Dell Inc. o sue sussidiarie. Gli altri marchi possono essere marchi dei rispettivi proprietari.

2022 - 02

Rev. A00

# Sommario

<b>Istruzioni di sicurezza</b> . . . . .	<b>6</b>
<b>Informazioni sul monitor</b> . . . . .	<b>7</b>
Contenuto della confezione . . . . .	7
Caratteristiche del prodotto . . . . .	9
Identificazione delle parti e dei controlli . . . . .	10
Vista frontale . . . . .	10
Vista posteriore . . . . .	11
Vista laterale . . . . .	12
Vista dal basso . . . . .	12
<b>Specifiche del monitor</b> . . . . .	<b>14</b>
<b>Specifiche sulla risoluzione</b> . . . . .	<b>15</b>
Modalità video supportate . . . . .	16
Modalità di visualizzazione predefinite . . . . .	16
Specifiche elettriche . . . . .	17
Caratteristiche fisiche . . . . .	18
Caratteristiche ambientali . . . . .	20
Assegnazione dei Pin . . . . .	21
<b>Funzione Plug and Play</b> . . . . .	<b>24</b>
<b>Interfaccia USB</b> . . . . .	<b>25</b>
SuperSpeed USB 5 Gbps (USB 3.2 Gen1) . . . . .	25
Connettore USB 3.2 Gen1 (5 Gbps) upstream . . . . .	25
Connettore USB 3.2 Gen1 (5 Gbps) downstream . . . . .	26
Porta USB . . . . .	26
<b>Qualità del monitor LCD e criteri sui pixel</b> . . . . .	<b>27</b>
<b>Ergonomia</b> . . . . .	<b>27</b>
<b>Gestione e spostamento dello schermo</b> . . . . .	<b>29</b>



Linee guida sulla manutenzione . . . . .	30
Pulizia del monitor . . . . .	30
<b>Configurazione del monitor . . . . .</b>	<b>32</b>
Fissare il supporto . . . . .	32
Connessione del monitor . . . . .	35
Collegamento del cavo DisplayPort (da DisplayPort a DisplayPort) . . . . .	35
Collegamento del cavo HDMI (opzionale) . . . . .	36
Collegamento del cavo VGA (opzionale) . . . . .	36
Collegamento del cavo DVI (opzionale) . . . . .	36
Collegamento del cavo USB 3.2 Gen1 (5 Gbps) . . . . .	37
Organizzazione dei cavi . . . . .	37
Fissaggio del monitor utilizzando il blocco Kensington (opzionale) . . . . .	38
Rimuovere il supporto del monitor . . . . .	39
Montaggio su parete VESA (opzionale) . . . . .	40
<b>Funzionamento del monitor . . . . .</b>	<b>41</b>
Accendere il monitor . . . . .	41
Uso del controllo joystick. . . . .	41
Uso del menu OSD (On Screen Display) . . . . .	42
Accedere al Utility avvio menu. . . . .	42
Uso dei tasti di navigazione . . . . .	43
Accesso al sistema di menu . . . . .	44
Messaggi di avvertenza OSD . . . . .	57
Impostazione della risoluzione massima. . . . .	61
Uso della funzione d'inclinazione, rotazione ed estensione verticale . . . . .	62
Inclinazione, rotazione . . . . .	62
Sollevamento verticale. . . . .	62
Rotazione del monitor . . . . .	63



Ruota in senso orario .....	63
Ruota in senso antiorario .....	64
Regolazione delle impostazioni di rotazione della visualizzazione del sistema .....	65
<b>Ricerca dei guasti .....</b>	<b>66</b>
Diagnostica .....	66
Problemi comuni .....	67
Problemi specifici del prodotto .....	72
Problemi specifici della connessione USB (Universal Serial Bus) .....	73
<b>Appendice .....</b>	<b>75</b>
Avvisi FCC (solamente per gli Stati Uniti) e altre informazioni normative .....	75
Contattare Dell .....	75
Database dei prodotti UE per l'etichetta energetica e il foglio tecnico con le informazioni sul prodotto .....	75



# Istruzioni di sicurezza

**⚠ AVVERTENZA: L'uso di controlli, regolazioni o procedure diverse da quelle specificate in questa documentazione possono provocare l'esposizione a scosse elettriche, pericoli elettrici e/o pericoli meccanici.**

- Collocare il monitor su una superficie solida e maneggiarlo con attenzione. Lo schermo è fragile e potrebbe danneggiarsi in caso di caduta o urti.
- Assicurarsi sempre che il monitor sia classificato elettricamente per funzionare con l'alimentazione CA disponibile del proprio Paese.
- Tenere il monitor a temperatura ambiente. Condizioni di caldo o freddo eccessivo possono influire negativamente sui cristalli liquidi dello schermo.
- Non sottoporre il monitor a forti vibrazioni o impatti. Ad esempio, non lasciare il monitor nel bagagliaio.
- Scollegare il monitor quando non utilizzato per un lungo periodo di tempo.
- Per evitare folgorazioni, non tentare di rimuovere il coperchio o toccare l'interno del monitor.

Per informazioni sulle istruzioni di sicurezza, consultare il documento ***l'Informativa sulla sicurezza, di carattere normativo e sulle disposizioni in materia di ambiente (SERI)*** fornita con il monitor.



# Informazioni sul monitor

## Contenuto della confezione

Il monitor è inviato con gli elementi mostrati nella tabella di seguito. In caso di assenza di qualsiasi componente, contattare il supporto tecnico Dell. Per ulteriori informazioni consultare [Contattare Dell](#).

 **NOTA: Alcuni elementi potrebbero essere accessori optional e potrebbero non essere inviati insieme al monitor. Alcune funzioni potrebbero non essere disponibili in alcuni paesi.**

 **NOTA: Se si sta fissando un supporto acquistato da altre fonti, seguire le istruzioni di impostazione disponibili con il supporto.**

	Schermo
	Supporto regolabile
	Base del supporto
	Cavo di alimentazione (Varia in relazione ai paesi)




	<p>Cavo DisplayPort 1.2 (da DisplayPort a DisplayPort da 1,80 metri)</p>
	<p>Cavo VGA (solo Giappone, 1,80 metri)</p>
	<p>Cavo USB 3.2 Gen1 (5 Gbps) upstream (abilita le porte USB del monitor, 1,80 metri)</p>
	<ul style="list-style-type: none"> <li>• Guida rapida</li> <li>• Informativa sulla sicurezza, di carattere normativo e sulle disposizioni in materia di ambiente</li> </ul>



## Caratteristiche del prodotto

Il monitor **Dell P2423** ha uno schermo LCD a matrice attiva TFT (Thin-Film Transistor) e retroilluminazione LED. Le caratteristiche del monitor includono:

- Area visibile di 60,96 cm (24 pollici) (misurata in diagonale). Risoluzione 1920 x 1200 (16:10), più supporto schermo intero per risoluzioni più basse.
- Ampio angolo di visualizzazione che permette la visualizzazione sia in piedi che seduti.
- Gamma di colori sRGB al 99%.
- Connettività digitale con DVI, DisplayPort, HDMI e VGA.
- Capacità di regolazione: inclinazione, girevole, rotazione e altezza.
- Supporto removibile e fori di fissaggio di tipo VESA™ (Video Electronics Standards Association) da 100 mm per soluzioni di montaggio flessibili.
- Dotato di 1 porta USB Tipo B upstream e 4 porte SuperSpeed USB 5 Gbps (USB 3.2 Gen1) Tipo A downstream.
- Plug and play se supportato dal sistema.
- Regolazioni On-Screen Display (OSD) per facilitare la configurazione e l'ottimizzazione dello schermo.
- Blocco dei tasti accensione e joystick.
- Foro fissaggio blocco di sicurezza.
- Blocco supporto.
- $\leq 0,3$  W in modalità Standby.
- Ottimizzare il comfort degli occhi con uno schermo senza tremolii e la funzione luce blu bassa.
- Il monitor utilizza un pannello a bassa emissione di luce blu ed è compatibile con TUV Rheinland (soluzione hardware) in modalità ripristino di fabbrica/impostazione predefinita (**Preset mode (Modalità predefinite): Standard**).

 **AVVERTENZA: I possibili effetti a lungo termine delle emissioni di luce blu dal monitor possono causare danni agli occhi, incluso affaticamento, dolore agli occhi e altro. La funzione ComfortView Plus è progettata per ridurre la quantità di luce blu emessa dal monitor per ottimizzare il comfort degli occhi.**



## Identificazione delle parti e dei controlli

### Vista frontale



Etichetta	Descrizione
1	Indicatore LED accensione Una luce bianca fissa indica che il monitor è acceso e che funziona normalmente. Una luce bianca lampeggiante indica che il monitor è in Modalità standby.



## Vista posteriore



## Vista posteriore con supporto del monitor

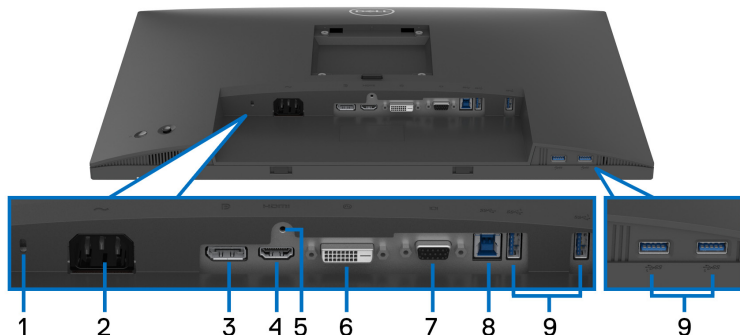
Etichetta	Descrizione	Uso
<b>1</b>	Fori di montaggio VESA (100 mm x 100 mm - dietro il coperchio VESA attaccato)	Montaggio su parete usando un Kit compatibile VESA (100 mm x 100 mm).
<b>2</b>	Etichetta valutazione normativa	Elenca le approvazioni normative.
<b>3</b>	Pulsante di sblocco del supporto	Rilascia il supporto dal monitor.
<b>4</b>	Codice a barre, numero di serie e etichetta tag di assistenza	Fare riferimento a questa etichetta quando ci si mette in contatto con Dell per il supporto tecnico.
<b>5</b>	Pulsante accensione/ spegnimento	Per accendere o spegnere il monitor.
<b>6</b>	Joystick	Usare per controllare il menu OSD. Per ulteriori informazioni consultare <a href="#">Funzionamento del monitor</a> .
<b>7</b>	Foro per la gestione dei cavi	Per organizzare i cavi posizionandoli all'interno dei fori. Non inserire il cavo DVI.



## Vista laterale



## Vista dal basso



### Vista dal basso senza supporto del monitor

Etichetta	Descrizione	Uso
<b>1</b>	Foro fissaggio blocco di sicurezza (in base al Kensington Security Slot™)	Assicura il monitor con il blocco di sicurezza (blocco di sicurezza non incluso).
<b>2</b>	Connettore alimentazione	Per il collegamento del cavo di alimentazione (fornito con il monitor).
<b>3</b>	DisplayPort	Per il collegamento del computer mediante il cavo DisplayPort (fornito con il monitor).



<b>4</b>	Porta HDMI	Per collegare il computer utilizzando un cavo HDMI.
<b>5</b>	Funzione blocco supporto	Per bloccare il supporto al monitor utilizzando la vite M3 x 6 mm (la vite non è inclusa).
<b>6</b>	Porta DVI	Per collegare il computer utilizzando un cavo DVI.
<b>7</b>	Connettore VGA	Per il collegamento del computer mediante il cavo VGA (fornito con il monitor, solo per il Giappone).
<b>8</b>	Porta SuperSpeed USB 5 Gbps (USB 3.2 Gen1) upstream	Collegare il cavo USB, fornito in dotazione al monitor, al computer ed al monitor. Una volta collegato questo cavo, si possono usare i connettori USB del monitor.
<b>9</b>	Porta SuperSpeed USB 5 Gbps (USB 3.2 Gen1) downstream (4)	Collegare il dispositivo USB 3.2 Gen1 (5 Gbps).* <b>NOTA:</b> Per usare queste porte è necessario collegare il cavo USB (fornito con il monitor) alla porta USB upstream sul monitor e sul computer.

\*Per evitare interferenze di segnale, quando un dispositivo USB wireless viene collegato a una porta USB downstream, si consiglia di NON collegare altri dispositivi USB alle porte vicine.



## Specifiche del monitor

<b>Modello</b>	<b>P2423</b>
Tipo di schermo	Matrice attiva - TFT LCD
Tecnologia pannello	Tecnologia Spegnimento in aereo
Formato	16:10
Immagine visualizzabile	
Diagonale	609,60 mm (24 pollici)
Larghezza (area attiva)	518,40 mm (20,41 pollici)
Altezza (area attiva)	324,00 mm (12,76 pollici)
Area totale	167961,60 mm <sup>2</sup> (260,34 pollici <sup>2</sup> )
Pixel pitch	0,270 mm x 0,270 mm
Pixel per pollice (PPI)	94
Angolo di visualizzazione	178° (verticale) tipico 178° (orizzontale) tipico
Uscita luminanza	300 cd/m <sup>2</sup> (tipico)
Fattore di contrasto	1000 a 1 (tipico)
Rivestimento superficiale	Trattamento anti graffio del polarizzatore (Velatura 25%, 3H)
Retroilluminazione	Sistema bordo illuminato LED bianco
Tempo di risposta	8 ms (modalità normale) 5 ms (modalità veloce)
Profondità colore	16,7 milioni di colori
Gamma colore	sRGB 99% (tipico)



Connettività	<ul style="list-style-type: none"> <li>· 1 DisplayPort versione 1.2 (HDCP 1.4)</li> <li>· 1 porta HDMI versione 1.4 (HDCP 1.4)</li> <li>· 1 porta DVI</li> <li>· 1 porta VGA</li> <li>· 1 porta SuperSpeed USB 5 Gbps (USB 3.2 Gen1) upstream</li> <li>· 4 porte SuperSpeed USB 5 Gbps (USB 3.2 Gen1) downstream</li> </ul>
Larghezza bordo (dal bordo del monitor all'area attiva)	6,30 mm (In alto) 6,30 mm (Sinistra/Destra) 17,80 mm (In basso)
Variabilità	
Supporto regolabile in altezza	150 mm
Inclinazione	Da -5° a 21°
Rotazione	Da -45° a 45°
Perno	Da -90° a 90°
Compatibilità Dell Display Manager	Organizzazione semplificata e altre funzioni chiave
Sicurezza	Foro fissaggio blocco di sicurezza (blocco cavo venduto separatamente)

## Specifiche sulla risoluzione

Modello	P2423
Portata scansione orizzontale	Da 30 kHz a 83 kHz (automatica)
Portata scansione verticale	Da 56 Hz a 76 Hz (automatica)
Risoluzione massima predefinita	1920 x 1200 a 60 Hz



## Modalità video supportate

<b>Modello</b>	<b>P2423</b>
Capacità di visualizzazione video (Riproduzione VGA, DVI, HDMI e DisplayPort)	480p, 576p, 720p, 1080i, 1080p, FHD

## Modalità di visualizzazione predefinite

<b>Modalità di visualizzazione</b>	<b>Frequenza orizzontale (kHz)</b>	<b>Frequenza verticale (Hz)</b>	<b>Pixel Clock (MHz)</b>	<b>Polarità di sincronia (Orizzontale/Verticale)</b>
720 x 400	31,50	70,10	28,30	-/+
VESA, 640 x 480	31,50	59,90	25,20	-/-
VESA, 640 x 480	37,50	75,00	31,50	-/-
VESA, 800 x 600	37,90	60,30	40,00	+/+
VESA, 800 x 600	46,90	75,00	49,50	+/+
VESA, 1024 x 768	48,40	60,00	65,00	-/-
VESA, 1024 x 768	60,00	75,00	78,80	+/+
VESA, 1152 x 864	67,50	75,00	108,00	+/+
1280 x 720	45,00	59,90	74,25	-/+
1280 x 720	56,50	74,80	95,75	-/+
VESA, 1280 x 1024	64,00	60,00	108,00	+/+
VESA, 1280 x 1024	80,00	75,00	135,00	+/+
VESA, 1600 x 1200	75,00	60,00	162,00	+/+
VESA, 1920 x 1080	67,50	60,00	148,50	+/+
1920 x 1200	74,00	60,00	154,00	+/+



## Specifiche elettriche

Modello	P2423
Segnali video in ingresso	<ul style="list-style-type: none"> <li>• RGB analogico, 0,7 V <math>\pm</math> 5%, polarità positiva con impedenza d'input di 75 <math>\Omega</math></li> <li>• DVI-D TMDS digitale, 600 mV per ogni linea differenziale, polo positivo con impedenza a 50 <math>\Omega</math></li> <li>• HDMI 1.4, 600 mV per ciascuna linea differenziale, polarità positiva a impedenza in ingresso 100 <math>\Omega</math></li> <li>• DisplayPort 1.2, 600 mV per ciascuna linea differenziale, polarità positiva a impedenza in ingresso 100 <math>\Omega</math></li> </ul>
Tensione ingresso CA/frequenza/corrente	Da 100 VCA a 240 VCA / 50 Hz o 60 Hz $\pm$ 3 Hz / 1,5 A
Corrente inrush	<ul style="list-style-type: none"> <li>• 120 V: 30 A (Massimo) a 0°C (avvio a freddo)</li> <li>• 240 V: 60 A (Massimo) a 0°C (avvio a freddo)</li> </ul>
Consumo di energia	<ul style="list-style-type: none"> <li>• 0,2 W (Modalità spento)<sup>1</sup></li> <li>• 0,3 W (Modalità standby)<sup>1</sup></li> <li>• 14,8 W (Modalità acceso)<sup>1</sup></li> <li>• 48 W (Massimo)<sup>2</sup></li> <li>• 12,85 W (Pon)<sup>3</sup></li> <li>• 40,76 kWh (TEC)<sup>3</sup></li> </ul>

<sup>1</sup> Come definito dalle UE 2019/2021 e UE 2019/2013.


<sup>2</sup> Impostazione massima di luminosità e contrasto con carico di potenza massimo su tutte le porte USB.

<sup>3</sup> Pon: Consumo di energia in modalità attivo è definito nella versione Energy Star 8.0.  
TEC: Il consumo energetico totale in kWh come definito nella versione Energy Star 8.0.

Il presente documento è solo informativo e riflette le prestazioni in laboratorio. Il prodotto può rispondere in modo diverso, in relazione al software, ai componenti e alle periferiche ordinate. Non vi è alcun obbligo di aggiornare tali informazioni.

Di conseguenza, l'utente non deve fare affidamento su tali informazioni nel prendere decisioni circa le tolleranze elettriche o altro. Non è data alcuna garanzia espressa o implicita sulla precisione o completezza.



 **NOTA: Il presente monitor è conforme a ENERGY STAR. Il prodotto è qualificato ENERGY STAR nelle impostazioni predefinite di fabbrica che possono essere ripristinate tramite la funzione "Factory Reset" (Ripristino predefiniti) nel menu OSD. Cambiando le impostazioni predefinite di fabbrica o attivando altre funzioni potrebbe aumentare il consumo energetico superando i limiti ENERGY STAR specificati.**



## Caratteristiche fisiche

<b>Modello</b>	<b>P2423</b>
<b>Tipo di cavo segnale</b>	<ul style="list-style-type: none"><li>• Digitale: DisplayPort, 20 pin</li><li>• Digitale: HDMI, 19 pin (cavo non incluso)</li><li>• Digitale: DVI-D, 24 pin (cavo non incluso)</li><li>• Analogico: D-Sub, 15 pin (cavo non incluso, eccetto per il Giappone)</li><li>• USB (Universal Serial Bus): USB, 9 pin</li></ul>
<b>NOTA:</b> I monitor Dell sono progettati per lavorare in modo ottimale con i cavi video forniti con il monitor. Poiché Dell non ha il controllo sui diversi fornitori di cavi presenti sul mercato, il tipo di materiale, connettore e processo usato per fabbricare tali cavi, Dell non garantisce che le prestazioni video dei cavi non forniti con il monitor Dell.	
<b>Dimensioni (con supporto)</b>	
Altezza (esteso)	510,80 mm (20,11 pollici)
Altezza (compresso)	364,00 mm (14,33 pollici)
Larghezza	531,00 mm (20,90 pollici)
Spessore	179,57 mm (7,07 pollici)
<b>Dimensioni (senza supporto)</b>	
Altezza	348,10 mm (13,70 pollici)
Larghezza	531,00 mm (20,90 pollici)
Spessore	53,26 mm (2,10 pollici)



<b>Dimensioni del supporto</b>	
Altezza (esteso)	410,80 mm (16,17 pollici)
Altezza (compresso)	364,00 mm (14,33 pollici)
Larghezza	245,00 mm (9,65 pollici)
Spessore	179,57 mm (7,07 pollici)
Base	245,00 mm x 173,00 mm (9,65 pollici x 6,81 pollici)
<b>Peso</b>	
Peso con imballo	7,71 kg (17,00 lb)
Peso con gruppo di supporto e cavi	5,56 kg (12,26 lb)
Peso senza supporto montato (Considerato il montaggio a parete o montaggio VESA - nessun cavo)	3,52 kg (7,76 lb)
Peso del gruppo di supporto	1,71 kg (3,77 lb)
Telaio frontale lucido	Cornice nera, unità di lucentezza 2-4



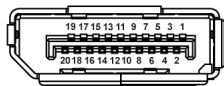
## Caratteristiche ambientali

<b>Modello</b>	<b>P2423</b>
<b>Standard di conformità</b>	
<ul style="list-style-type: none"><li>• Monitor certificato ENERGY STAR</li><li>• Registrazione EPEAT laddove applicabile. La registrazione EPEAT varia in base al Paese. Consultare <a href="http://www.epeat.net">www.epeat.net</a> per lo stato di registrazione nel proprio paese.</li><li>• Conformità RoHS</li><li>• TCO Certified e TCO Certified Edge</li><li>• Monitor privo di BFR/PVC (esclusi i cavi esterni)</li><li>• Vetro privo di arsenico e mercurio solo per pannello</li></ul>	
<b>Temperatura</b>	
Operativa	Da 0°C a 40°C (da 32°F a 104°F)
Non operativa	<ul style="list-style-type: none"><li>• Immagazzinamento: Da -20°C a 60°C (da -4°F a 140°F)</li><li>• Spedizione: Da -20°C a 60°C (da -4°F a 140°F)</li></ul>
<b>Umidità</b>	
Operativa	Da 10% a 80% (senza condensa)
Non operativa	<ul style="list-style-type: none"><li>• Immagazzinamento: Da 5% a 90% (senza condensa)</li><li>• Spedizione: Da 5% a 90% (senza condensa)</li></ul>
<b>Altitudine</b>	
Operativa	5000 m (16404 piedi) (massimo)
Non operativa	12192 m (40000 piedi) (massimo)
<b>Dissipazione termica</b>	<ul style="list-style-type: none"><li>• 163,78 BTU/ora (massimo)</li><li>• 54,59 BTU/ora (tipico)</li></ul>



## Assegnazione dei Pin

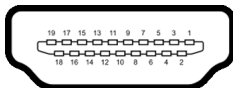
### Connettore DisplayPort



<b>Numero pin</b>	<b>Lato 20-pin del cavo segnale collegato</b>
<b>1</b>	ML3 (n)
<b>2</b>	Massa
<b>3</b>	ML3 (p)
<b>4</b>	ML2 (n)
<b>5</b>	Massa
<b>6</b>	ML2 (p)
<b>7</b>	ML1 (n)
<b>8</b>	Massa
<b>9</b>	ML1 (p)
<b>10</b>	ML0 (n)
<b>11</b>	Massa
<b>12</b>	ML0 (p)
<b>13</b>	Massa
<b>14</b>	Massa
<b>15</b>	AUX (p)
<b>16</b>	Massa
<b>17</b>	AUX (n)
<b>18</b>	Rilevazione Hot Plug
<b>19</b>	Re-PWR
<b>20</b>	+3,3 V DP_PWR



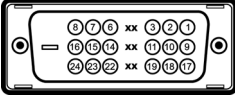
## Connettore HDMI



<b>Numero pin</b>	<b>Lato 19-pin del cavo segnale collegato</b>
<b>1</b>	TMDS DATA 2+
<b>2</b>	TMDS DATA 2 SHIELD
<b>3</b>	TMDS DATA 2-
<b>4</b>	TMDS DATA 1+
<b>5</b>	TMDS DATA 1 SHIELD
<b>6</b>	TMDS DATA 1-
<b>7</b>	TMDS DATA 0+
<b>8</b>	TMDS DATA 0 SHIELD
<b>9</b>	TMDS DATA 0-
<b>10</b>	TMDS CLOCK+
<b>11</b>	TMDS CLOCK SHIELD
<b>12</b>	TMDS CLOCK-
<b>13</b>	CEC
<b>14</b>	Riservato (N.C. sul dispositivo)
<b>15</b>	DDC CLOCK (SCL)
<b>16</b>	DDC DATA (SDA)
<b>17</b>	DDC/CEC Terra
<b>18</b>	POTENZA +5 V
<b>19</b>	RILEVAZIONE HOT PLUG



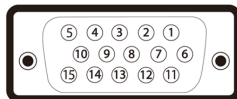
## Connettore DVI



Numero pin	Lato 24-pin del cavo segnale collegato
1	TMDS RX2-
2	TMDS RX2+
3	Massa TMDS
4	Mobile
5	Mobile
6	Frequenza DCC
7	Dati DCC
8	Mobile
9	TMDS RX1-
10	TMDS RX1+
11	Massa TMDS
12	Mobile
13	Mobile
14	Potenza +5 V/+3,3 V
15	Diagnostica
16	Rilevazione Hot Plug
17	TMDS RX0-
18	TMDS RX0+
19	Massa TMDS
20	Mobile
21	Mobile
22	Massa TMDS
23	Frequenza+ TMDS
24	Frequenza- TMDS



## Connettore VGA



Numero pin	Lato 15-pin del cavo segnale collegato
1	Video rosso
2	Video verde
3	Video blu
4	Massa
5	Diagnostica
6	Massa-R
7	Massa-G
8	Massa-B
9	Computer 5 V/3,3 V
10	Sincronia massa
11	Massa
12	Dati DDC
13	Sincronia orizzontale
14	Sincronia verticale
15	Frequenza DDC

## Funzione Plug and Play

Il monitor può essere installato su qualsiasi sistema compatibile Plug and Play. Il monitor fornisce automaticamente al computer il proprio EDID (Extended Display Identification Data) utilizzando i protocolli DDC (Display Data Channel) in modo che il sistema possa configurare e ottimizzare i parametri del monitor. La maggior parte delle installazioni del monitor è automatica; se desiderato si possono selezionare altre impostazioni. Fare riferimento a [Funzionamento del monitor](#) per altre informazioni sulla modifica delle impostazioni del monitor.



## Interfaccia USB

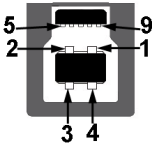
Questa sezione fornisce informazioni sulle porte USB disponibili sul monitor.

### SuperSpeed USB 5 Gbps (USB 3.2 Gen1)

Velocità di trasferimento	Velocità dati	Potenza massima supportata
Super-Speed	5 Gbps	5 V/0,9 A (Massimo, su ogni porta)
Alta velocità	480 Mbps	5 V/0,9 A (Massimo, su ogni porta)
Velocità piena	12 Mbps	5 V/0,9 A (Massimo, su ogni porta)

 **NOTA: Il monitor è compatibile con SuperSpeed USB 5 Gbps (USB 3.2 Gen1).**

### Connettore USB 3.2 Gen1 (5 Gbps) upstream



Numero pin	Lato a 9 pin del connettore
1	VCC
2	D-
3	D+
4	Massa
5	SSTX-
6	SSTX+
7	Massa
8	SSRX-
9	SSRX+



## Connettore USB 3.2 Gen1 (5 Gbps) downstream




Numero pin	Lato a 9 pin del connettore
1	VCC
2	D-
3	D+
4	Massa
5	SSRX-
6	SSRX+
7	Massa
8	SSTX-
9	SSTX+

### Porta USB

- 1 USB Tipo B upstream - posteriore
- 2 USB Tipo A downstream - posteriore
- 2 USB Tipo A downstream - in basso

 **NOTA: La funzionalità USB 3.2 Gen1 (5 Gbps) richiede un computer dotato di USB 3.2 Gen1.**

 **NOTA: Le porte USB del monitor funzionano solo quando il monitor è acceso o in modalità Standby. Se il monitor viene spento e poi riacceso, le periferiche connesse potrebbero impiegare alcuni secondi per riprendere la normale funzionalità.**



## Qualità del monitor LCD e criteri sui pixel

Durante la procedura di produzione dei monitor LCD, non è anomalo che uno o più pixel restino fissi in uno stato immutato che sono difficili da rilevare e non influenzano la qualità di visualizzazione o d'uso. Per altre informazioni sulla qualità dei monitor Dell e dei pixel, vedere [www.dell.com/pixelguidelines](http://www.dell.com/pixelguidelines).

## Ergonomia

△ **AVVISO: L'uso non adeguato o prolungato della tastiera può causare lesioni.**

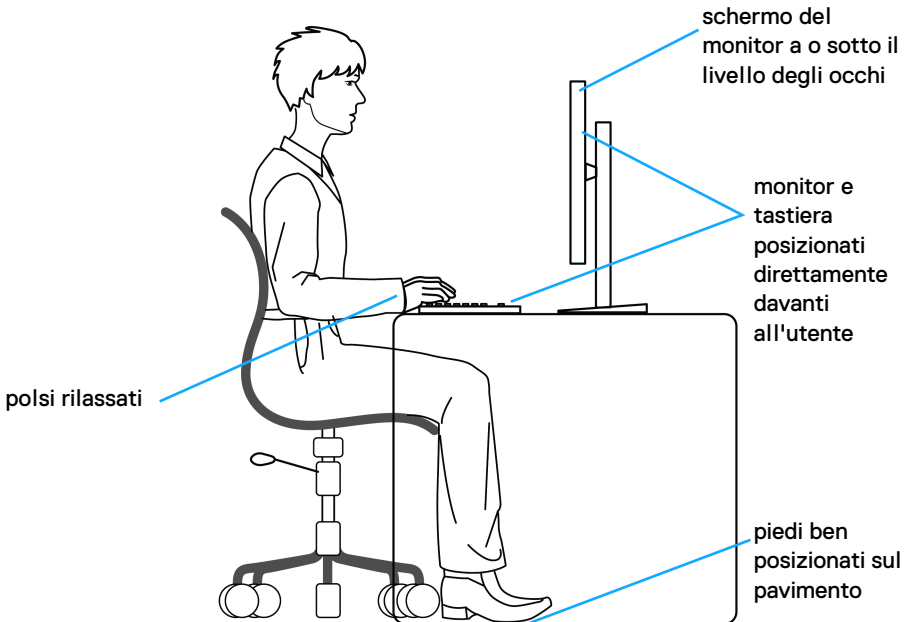
△ **AVVISO: La visione dello schermo del monitor per un lungo periodo di tempo può causare affaticamento degli occhi.**

Per comodità ed efficienza, attenersi alle seguenti linee guida durante l'impostazione e utilizzo della workstation computer:

- Posizionare il computer in modo da essere direttamente davanti al monitor e alla tastiera quando si lavora. Per posizionare correttamente la tastiera sono disponibili in commercio dei supporti speciali.
- Per ridurre il rischio di affaticamento agli occhi e di collo/braccia/schiena/spalle dovuto all'uso del monitor per lunghi periodi di tempo, si consiglia di:
  1. Impostare la distanza dello schermo tra 20 pollici e 28 pollici (50-70 cm) dagli occhi.
  2. Sbattere frequentemente gli occhi per inumidirli o bagnare gli occhi con acqua dopo l'uso prolungato del monitor.
  3. Fare pause regolari e frequenti di circa 20 minuti ogni due ore.
  4. Guardare lontano dal monitor e fissare un oggetto distante circa 20 piedi per almeno 20 secondi durante le pause.
  5. Fare esercizi per allentare la tensione su collo, braccia, schiena e spalle durante le pause.
- Assicurarsi che lo schermo del monitor sia a livello degli occhi o leggermente più in basso quando ci si siede davanti al computer.
- Regolare l'inclinazione del monitor, oltre alle impostazioni di contrasto e luminosità.
- Regolare la luce ambientale (ad esempio luci sopra la testa, lampada da scrivania e tende o veneziane delle finestre) per ridurre i riflessi e il bagliore sullo schermo del monitor.
- Usare una sedia che offra un buon supporto per la zona lombare.



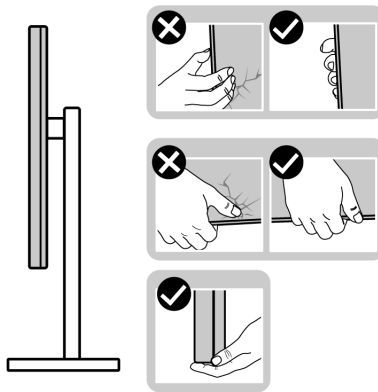
- Tenere gli avambracci orizzontali con i polsi in una posizione neutra e confortevole mentre si utilizza la tastiera o il mouse.
- Lasciare sempre dello spazio per riposare le mani quando si utilizza la tastiera o il mouse.
- Tenere la parte superiore di entrambe le braccia in una posizione naturale.
- Assicurarsi che i piedi siano poggiati sul pavimento.
- Quando ci si siede, assicurarsi che il peso delle gambe sia sui piedi e non sulla parte anteriore della seduta. Regolare l'altezza della sedia o usare poggipiedi per mantenere una postura corretta.
- Variare le attività lavorative. Provare a organizzare la lavoro in modo da non dover stare seduti e lavorare per lunghi periodi di tempo. Alzarsi e camminare nella stanza a intervalli regolari.
- Tenere l'area sotto la scrivania sgombra da ostacoli e cavi o dai cavi di alimentazione che possono interferire con la seduta comoda o presentare un potenziale pericolo di inciampo.



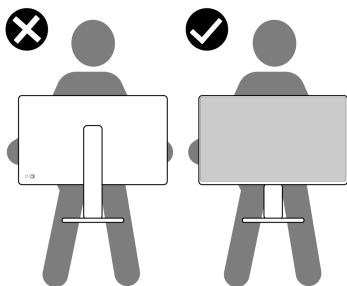
## Gestione e spostamento dello schermo

Per garantire la gestione sicura del monitor quando viene sollevato o spostato, seguire le linee guida di seguito:

- Prima di spostare o sollevare il monitor, spegnere il computer e il monitor.
- Scollegare tutti i cavi dal monitor.
- Posizionare il monitor nella confezione originale con tutti i materiali di imballo.
- Tenere saldamente il bordo inferiore e il lato del monitor senza applicare pressione eccessiva quando si solleva o sposta il monitor.



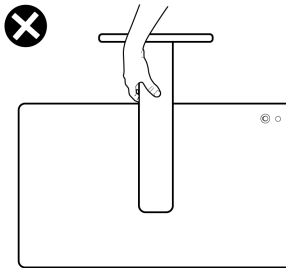
- Quando si solleva o sposta il monitor, assicurarsi che lo schermo sia rivolto verso di voi e non premere l'area di visualizzazione per evitare graffi o danni.



- Durante il trasporto del monitor, evitare urti improvvisi o vibrazioni.



- Quando si solleva o sposta il monitor, non capovolgere il monitor mentre si tiene la base del supporto o il supporto regolabile. Possono verificarsi danni accidentali al monitor o causare lesioni personali.



## Linee guida sulla manutenzione

### Pulizia del monitor

Metodi di pulizia non adeguati possono causare danni fisici ai monitor Dell. Difetti fisici possono presentarsi sullo schermo e sul corpo del monitor.

⚠ **AVVISO: Leggere con attenzione le presenti [Istruzioni di sicurezza](#) prima di pulire il monitor.**

⚠ **AVVERTENZA: Prima di pulire monitor, scollegare il cavo di alimentazione del monitor dalla presa elettrica.**


Per una maggiore praticità, seguire le istruzioni riportate di seguito durante il disimballaggio, la pulizia, o il trasporto del monitor:


- Per pulire lo schermo del monitor Dell, inumidire leggermente un panno morbido e pulito. Se possibile, utilizzare un fazzoletto specifico per la pulizia dello schermo del monitor Dell o una soluzione adatta al rivestimento antistatico.

⚠ **AVVISO: Non usare detergenti di nessun tipo o altri solventi chimici come benzene, diluenti, ammoniaca, sostanze abrasive o aria compressa.**

- **Non spruzzare la soluzione di pulizia o acqua direttamente sulla superficie del monitor.** Il liquido spruzzato direttamente sul pannello può scorrere fino alla parte bassa del pannello e corrodere i componenti elettrici causando danni permanenti. Applica, invece, una soluzione o acqua su un panno morbido.



 **NOTA: L'uso di sostanze per la pulizia può causare modifiche all'aspetto del monitor, come soloramento, patina lattiginosa sul monitor, deformazione, superficie scura non omogenea, e spellamento dell'area dello schermo.**



 **NOTA: I danni al monitor dovuti a metodi non adeguati per la pulizia e l'uso di benzene, diluenti, ammoniaca, solventi abrasivi, alcol, aria compressa, detergenti di qualsiasi tipo possono causare Danni indotti dal cliente (CID). CID non sono coperti dalla garanzia Dell standard.**

- Se si nota della polvere bianca sul monitor, quando lo si disimballa, pulirla con un panno.
- Maneggiare con cura il monitor perché le plastiche di colore scuro sono più delicate di quelle di colore chiaro, e si possono graffiare mostrando segni bianchi.
- Per aiutare il monitor a mantenere la migliore qualità d'immagine, usare uno screensaver dinamico e spegnere il monitor quando non è in uso



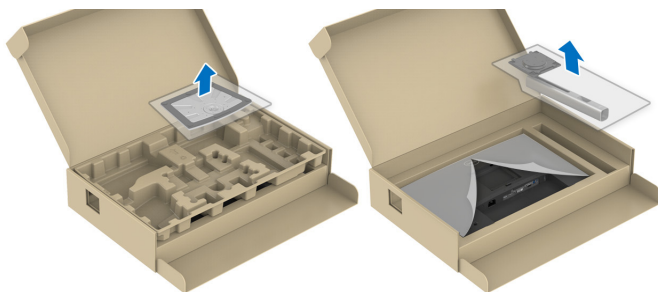
# Configurazione del monitor

## Fissare il supporto

-  **NOTA:** Il supporto non è installato in fabbrica al momento della spedizione.
-  **NOTA:** Attenersi alle istruzioni di seguito per il collegamento del supporto fornito con il monitor. Se si sta fissando un supporto acquistato da altre fonti, seguire le istruzioni di impostazione disponibili con il supporto.

Per fissare il supporto del monitor:

1. Rimuovere la base del supporto e il supporto regolabile dalla confezione.



-  **NOTA:** Le immagini sono state utilizzate solo a scopo illustrativo. L'aspetto del supporto della confezione potrebbe variare.

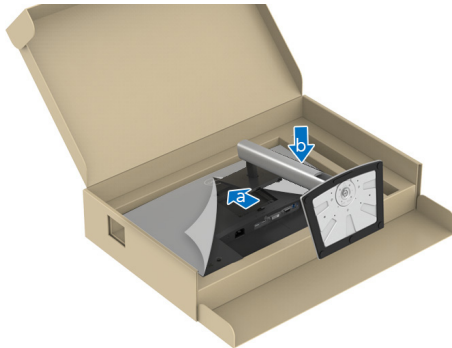
2. Inserire completamente i blocchi della base del supporto nelle aperture del supporto.
3. Sollevare l'impugnatura della vite e ruotarla in senso orario.
4. Una volta stretta la vite, ripiegare l'impugnatura della vite nell'apertura.



- 5.** Sollevare il coperchio di protezione come mostrato in modo da accedere all'area VESA per il gruppo del supporto.



- 6.** Fissare il gruppo di supporto al display.
- a.** Inserire la scanalatura sul retro dello schermo sulle due linguette che si trovano sulla parte superiore del supporto.
  - b.** Premere il supporto finché scatta in posizione.

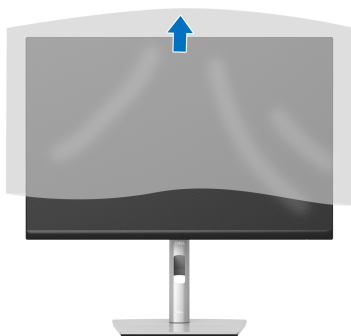


7. Tenere il supporto regolabile e inclinare con attenzione il monitor, quindi poggiarlo su una superficie piana.



**NOTA: Sollevare delicatamente il monitor per evitare che scivoli o cada.**

8. Rimuovere il coperchio di protezione dal monitor.



## Connessione del monitor

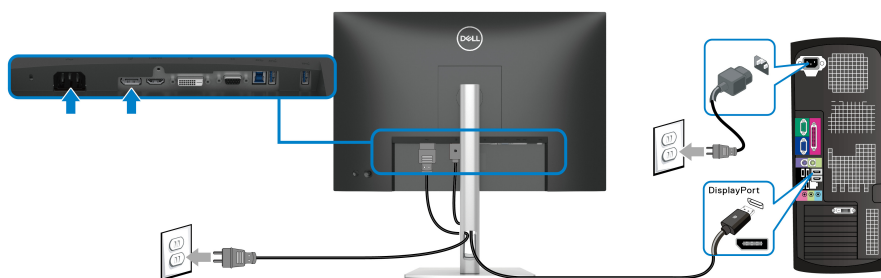
- ⚠ **AVVERTENZA:** Prima di iniziare le procedure descritte nella presente sezione, attenersi alle [Istruzioni di sicurezza](#).
- ✍ **NOTA:** I monitor Dell sono progettati per funzionare in modo ottimale con i cavi Dell contenuti nella confezione. Dell non garantisce la qualità del video e le prestazioni durante l'uso dei cavi non Dell.
- ✍ **NOTA:** Far passare i cavi attraverso l'apertura per la gestione dei cavi prima di collegarli.
- ✍ **NOTA:** Non collegare al contempo tutti i cavi al computer.
- ✍ **NOTA:** Le immagini sono state utilizzate solo a scopo illustrativo. L'aspetto del computer potrebbe variare.

Per connettere il monitor al computer:

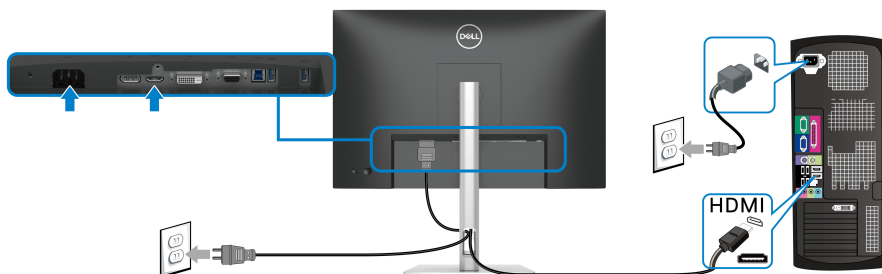
1. Spegnerne il computer e staccare il cavo di alimentazione.
2. Collegare il cavo DisplayPort, HDMI, VGA o DVI dal monitor al computer.
3. Collegare la porta USB 3.2 Gen1 upstream sul monitor e una porta USB 3.2 Gen1 adeguata sul computer con il cavo USB in dotazione (per informazioni vedere [Vista dal basso](#)).
4. Connettere le periferiche USB 3.2 Gen1 alle porte USB 3.2 Gen1 downstream del monitor.
5. Collegare i cavi di alimentazione del computer e del monitor alla presa più vicina.
6. Accendere il monitor e il computer.

Se sul monitor è visualizzata un'immagine, l'installazione è stata completata. In caso contrario, vedere [Problemi comuni](#).

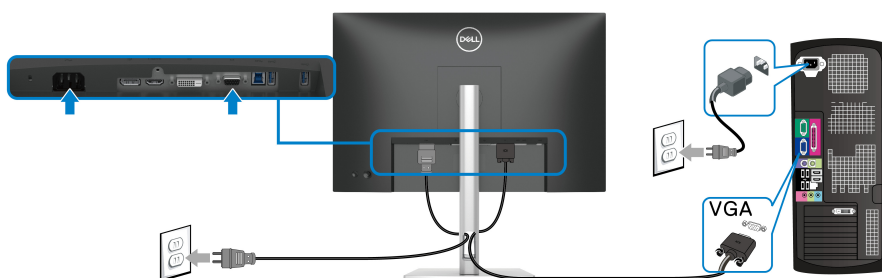
## Collegamento del cavo DisplayPort (da DisplayPort a DisplayPort)



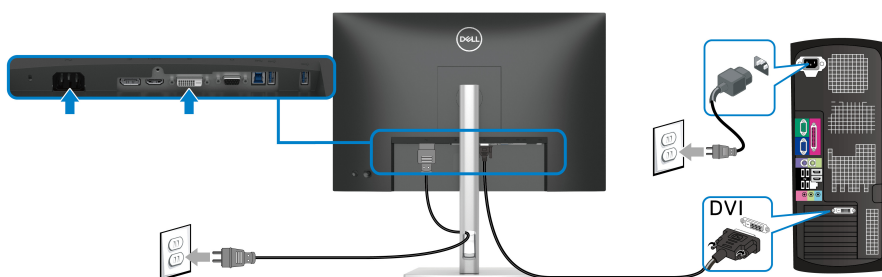
## Collegamento del cavo HDMI (opzionale)



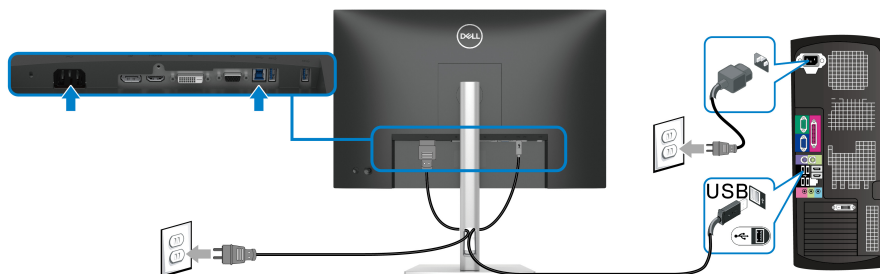
## Collegamento del cavo VGA (opzionale)



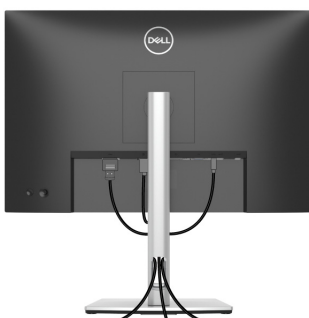
## Collegamento del cavo DVI (opzionale)



## Collegamento del cavo USB 3.2 Gen1 (5 Gbps)



## Organizzazione dei cavi



Dopo aver fissato tutti i cavi al monitor e al computer, (vedere [Connessione del monitor](#) per i collegamenti dei cavi), usare il passacavi per organizzare i cavi in maniera ordinata, come mostrato sopra.

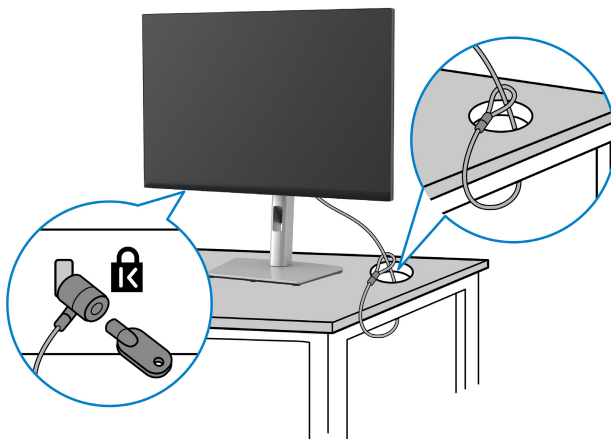


## Fissaggio del monitor utilizzando il blocco Kensington (opzionale)

L'apertura del blocco di sicurezza si trova nella parte inferiore del monitor (vedere [Foro fissaggio blocco di sicurezza \(in base al Kensington Security Slot™\)](#)).

Fissare il monitor a un tavolo utilizzando il blocco di sicurezza Kensington.



Per ulteriori informazioni sull'uso del blocco Kensington (venduto separatamente), consultare la documentazione fornita con il blocco.



**NOTA:** L'immagine è utilizzata solo a scopo illustrativo. L'aspetto del blocco potrebbe variare.



## Rimuovere il supporto del monitor

-  **NOTA:** Per evitare di graffiare lo schermo LCD mentre si monta il supporto, far attenzione a posizionare il monitor su una superficie pulita.
-  **NOTA:** Attenersi alle istruzioni di seguito per la rimozione del supporto fornito con il monitor. Se si sta rimuovendo un supporto acquistato da altre fonti, seguire le istruzioni di impostazione disponibili con il supporto.



Per rimuovere il supporto:

1. Posizionare il monitor su un panno soffice o cuscino.
2. Tenere premuto il pulsante di sblocco del supporto.
3. Sollevare il supporto e allontanarlo dal monitor.



## Montaggio su parete VESA (opzionale)



(Dimensioni delle viti: M4 x 10 mm)

Fare riferimento alle istruzioni in dotazione al kit di montaggio a parete compatibile VESA.

1. Collocare il pannello del monitor su di un panno morbido o un cuscino appoggiato su una superficie piana.
2. Rimuovere il supporto (vedere [Rimuovere il supporto del monitor](#)).
3. Usare un cacciavite a croce Phillips per rimuovere le quattro viti che fissano la copertura di plastica.
4. Fissare la staffa di supporto del kit di montaggio su parete al monitor.
5. Montare il monitor a parete. Per ulteriori informazioni, consultare la documentazione in dotazione con il kit per il montaggio a parete.

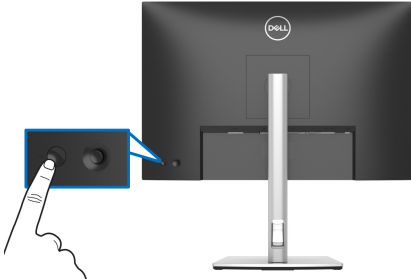
**NOTA: Da usare solo con staffe per il montaggio su parete omologate UL o CSA o GS con una capacità minima di peso o carico di 14,08 kg.**



# Funzionamento del monitor

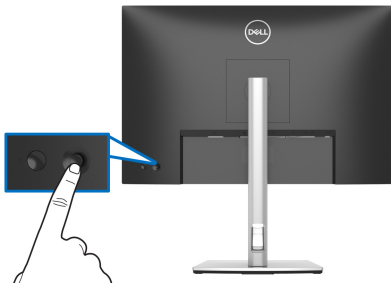
## Accendere il monitor

Premere il pulsante per accendere il monitor.



## Uso del controllo joystick

Usare il controllo joystick sul retro del monitor per apportare le regolazioni dell'OSD (On-Screen Display).



1. Premere il joystick per avviare Utility avvio menu.
2. Spostare il joystick in alto/in basso/sinistra/destra per scorrere le opzioni.
3. Premere nuovamente il joystick per confermare la selezione.

---

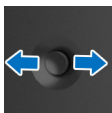
### Joystick

### Descrizione

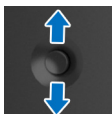


- Quando l'OSD non è visualizzato sullo schermo, premere il joystick per avviare Utility avvio menu. Consultare [Accedere al Utility avvio menu](#).
  - Con il menu OSD visualizzato, premere il joystick per confermare la selezione o salvare le impostazioni.
- 





- Per la navigazione bidirezionale (sinistra e destra).
- Spostare verso destra per accedere al menu secondario.
- Spostare verso sinistra per uscire dal menu secondario.



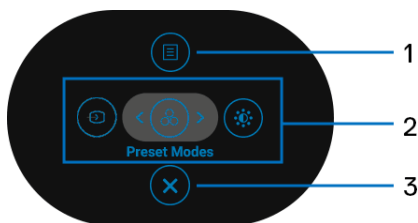
- Per la navigazione bidirezionale (su e giù).
- Passa da una voce del menu all'altra.
- Aumenta (su) o riduce (giù) i parametri della voce del menu selezionata.

## Uso del menu OSD (On Screen Display)


### Accedere al Utility avvio menu

Quando si sposta o premere il joystick, viene visualizzato il Utility avvio menu che consente di accedere al menu OSD principale e alle funzioni di collegamento.

Spostare il joystick per selezionare una funzione.



La tabella di seguito descrive le funzioni del Utility avvio menu:

Etichetta	Icona	Descrizione
1	 <b>Menu</b>	Per avviare il menu OSD (On Screen Display) principale. Consultare <a href="#">Accesso al sistema di menu</a> .



---

2



### Funzioni di collegamento

Quando si sposta il joystick verso sinistra o destra per scorrere le funzioni di collegamento, l'elemento selezionato sarà evidenziato e spostato in posizione centrale. Premere il joystick per accedere al sottomenu.

- **Input Source (Origine ingresso):** Per scegliere una sorgente di ingresso dall'elenco di segnali video che possono essere collegati al monitor.
- **Preset Modes (Modalità predefinite):** Per scegliere una modalità colore preferita dall'elenco delle modalità predefinite.
- **Brightness/Contrast (Luminosità/Contrasto):** Per accedere ai cursori di regolazione di luminosità e contrasto.

---

**NOTA:** Una volta regolate le impostazioni, premere il joystick per salvare le modifiche prima di passare a un'altra funzione o uscire.

---

3



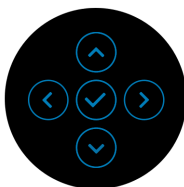
Esci

Per chiudere il Utility avvio menu.

---

## Uso dei tasti di navigazione

Quando è attivo il menu OSD principale, spostare il joystick per configurare le impostazioni seguendo i tasti di navigazione visualizzati sotto l'OSD.




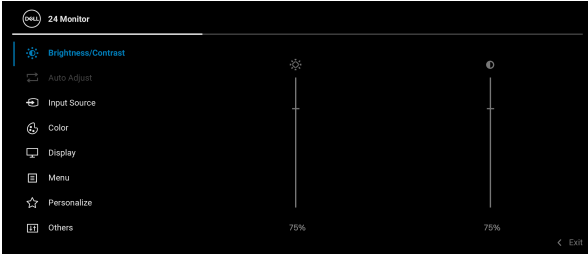
Una volta regolate le impostazioni, premere il joystick per salvare le modifiche prima di passare a un altro menu o chiudere l'OSD.

 **NOTA: Per uscire dall'elemento del menu corrente e tornare al menu precedente, spostare il joystick verso sinistra fino a uscire.**



## Accesso al sistema di menu

 **NOTA:** Una volta regolate le impostazioni, premere il joystick per salvare le modifiche prima di passare a un altro menu o chiudere l'OSD.

Icona	Menu e sottomenu	Descrizione
	<b>Brightness/Contrast (Luminosità/Contrasto)</b>	Regola la luminosità e il contrasto dello schermo. 
	<b>Brightness (Luminosità)</b>	<b>Brightness (Luminosità)</b> regola il livello di luminosità dell'illuminazione. Spostare il joystick verso l'alto per aumentare il livello di luminosità o spostare verso il basso per ridurre il livello della luminosità (min. 0 / max. 100).
	<b>Contrast (Contrasto)</b>	Regola prima <b>Brightness (Luminosità)</b> , quindi regola il <b>Contrast (Contrasto)</b> solo se sono necessarie ulteriori regolazioni. Spostare il joystick verso l'alto per aumentare il livello del contrasto o spostare verso il basso per ridurre il livello del contrasto (min. 0 / max. 100). La funzione <b>Contrast (Contrasto)</b> regola il grado di differenza tra le zone chiare e scure sullo schermo del monitor.

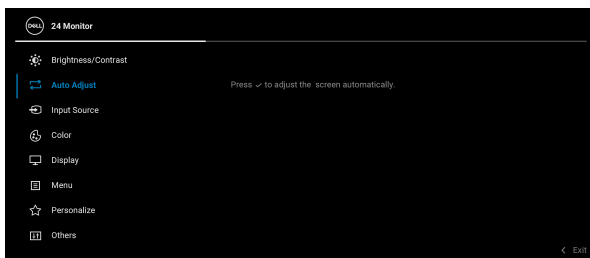




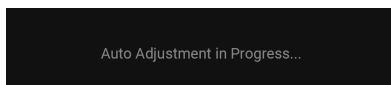
## Auto Adjust (Regolazione automatica)

Sebbene il computer riconosca il monitor all'avvio, la funzione **Auto Adjust (Regolazione automatica)** ottimizza le impostazioni di schermo da usare per la configurazione particolare.

**Auto Adjust (Regolazione automatica)** consente al monitor di regolare automaticamente il segnale video in ingresso. Dopo **Auto Adjust (Regolazione automatica)**, si può regolare ulteriormente il usando i controlli **Pixel Clock (Frequenza pixel)** (Grezza) e **Phase (Fase)** (Fine) del impostazioni **Display (Schermo)**.



Viene visualizzata la seguente finestra quando il monitor regola automaticamente l'ingresso corrente:



**NOTA:** Nella maggior parte dei casi, **Auto Adjust (Regolazione automatica)** produce l'immagine migliore per la configurazione.

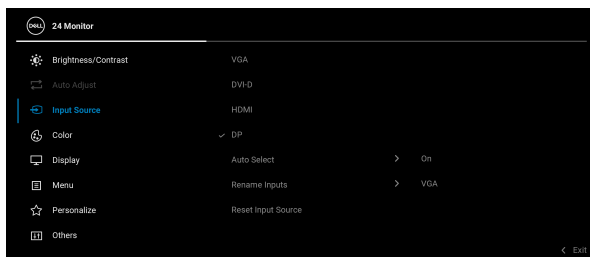
**NOTA:** **Auto Adjust (Regolazione automatica)** è disponibile solo quando il monitor è collegato usando il cavo VGA.





## Input Source (Origine ingresso)

Usare **Input Source (Origine ingresso)** per selezionare tra i vari segnali video che possono essere collegati al monitor.



### VGA

Selezionare l'ingresso **VGA** quando si usa il connettore VGA. Premere il joystick per confermare la selezione.

### DVI-D

Selezionare l'ingresso **DVI-D** quando si usa il connettore DVI-D. Premere il joystick per confermare la selezione.

### HDMI

Selezionare **HDMI** quando si usa il connettore HDMI. Premere il joystick per confermare la selezione.

### DP

Selezionare **DP** quando si usa il connettore DisplayPort (DP). Premere il joystick per confermare la selezione.

### Auto Select (Selezione automatica)

Ricerca automaticamente le sorgenti di ingresso disponibili. L'impostazione predefinita è **On (Attivato)**. Premere il joystick per confermare la selezione.

### Rename Inputs (Rinomina ingressi)

Consente di specificare un nome ingresso predefinito per la sorgente di ingresso selezionata. Le opzioni predefinite sono **PC, PC 1, PC 2, Laptop, Laptop 1, e Laptop 2**. L'impostazione predefinita è **Off (Disattivato)**.

**NOTA:** I nomi degli ingressi nei messaggi di avviso e **Display Info (Informazioni sul display)** non saranno cambiati.



---

## Reset Input Source (Ripristina origine ingresso)

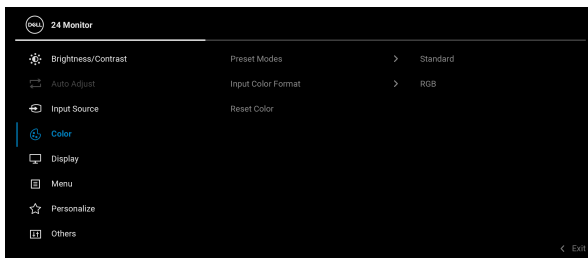
Ripristina le impostazioni di ingresso del monitor alle impostazioni predefinite.



---

## Color (Colore)

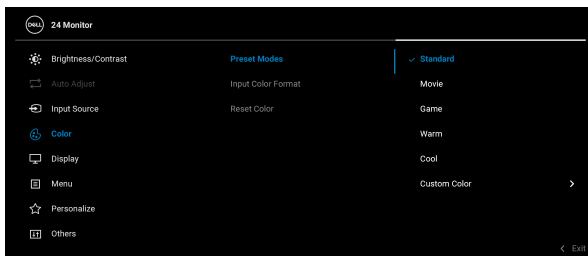
Usare l'opzione **Color (Colore)** per regolare la modalità d'impostazione del colore.



---

## Preset Modes (Modalità predefinite)

Consente di scegliere da un elenco di modalità colore predefinite. Premere il joystick per confermare la selezione.



- **Standard:** È l'impostazione predefinita. Questo monitor è certificato da TUV per la riduzione dell'emissione di luce blu e la creazione di immagini più rilassanti e meno stimolanti grazie all'uso di un pannello a bassa emissione di luce blu.



---

## Preset Modes (Modalità predefinite)

- **Movie (Film):** carica le impostazioni colore ideali per i film.
- **Game (Gioco):** carica le impostazioni colore ideali per la maggior parte dei giochi.
- **Warm (Caldo):** visualizza i colori con una temperatura colore bassa. Lo schermo appare più caldo con una tinta rosso/gialla.
- **Cool (Freddo):** visualizza i colori con una temperatura colore alta. Lo schermo appare più freddo con una tinta blu.
- **Custom Color (Colori personalizzati):** Consente di regolare manualmente le impostazioni del colore. Usare il joystick per regolare i valori dei tre colori (R, G, B) e creare modalità colore predefinite personalizzate.

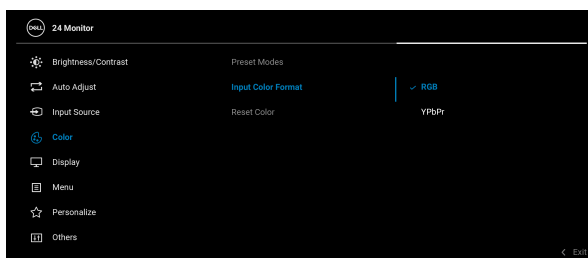
---

## Input Color Format (Formato ingresso colore)

Consente di impostare la modalità di ingresso video su:

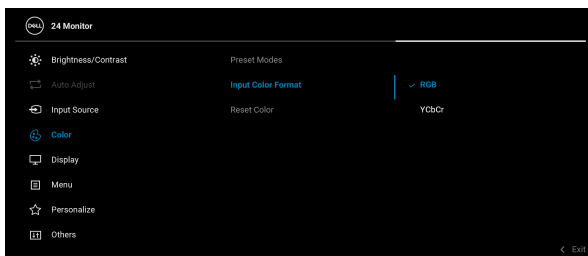
- **RGB:** Selezionare questa opzione se il monitor è collegato a un computer o lettore multimediale che supporta l'uscita RGB.
- **YCbCr/YPbPr\*:** Selezionare questa opzione se il lettore multimediale supporta l'uscita YCbCr (digitale)/YPbPr (analogica).

Premere il joystick per confermare la selezione.



---

## Input Color Format (Formato ingresso colore)



\*Quando è selezionato l'ingresso VGA.

---

### Hue (Tonalità)

Questa funzione permette di cambiare il colore dell'immagine video sul verde o sul viola. È usata per regolare le tonalità di colore della pelle. Spostare il joystick per regolare il livello della tonalità da '0' a '100'.

**NOTA:** La funzione è disponibile solo quando viene selezionata la modalità **Movie (Film)** o **Game (Gioco)**.

---

### Saturation (Saturazione)

Questa funzione permette di regolare la saturazione del colore dell'immagine video. Spostare il joystick per regolare il livello della saturazione da '0' a '100'.

**NOTA:** La funzione è disponibile solo quando viene selezionata la modalità **Movie (Film)** o **Game (Gioco)**.

---

### Reset Color (Ripristina colore)

Ripristina le impostazioni colore del monitor sulle impostazioni predefinite.

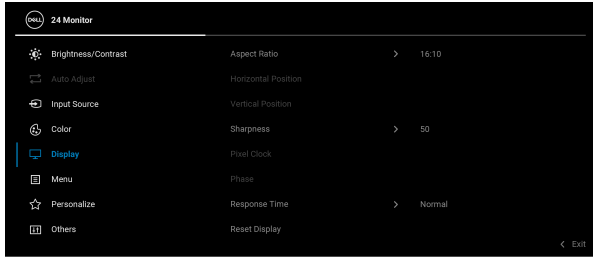
---





## Display (Schermo)

Usare **Display (Schermo)** per regolare l'immagine.



### Aspect Ratio (Formato)

Regolare il formato dell'immagine su **16:10**, **4:3** o **5:4**.

### Horizontal Position (Posizione orizzontale)

Usare il joystick per regolare l'immagine verso sinistra o destra (min. 0 / max. 100).

**NOTA:** La funzione è disponibile solo per l'ingresso VGA.

### Vertical Position (Posizione verticale)

Usare il joystick per regolare l'immagine verso l'alto o il basso (min. 0 / max. 100).

**NOTA:** La funzione è disponibile solo per l'ingresso VGA.

### Sharpness (Nitidezza)

Questa funzione rende l'immagine più nitida o più delicata.

Spostare il joystick per regolare il livello della nitidezza da '0' a '100'.

### Pixel Clock (Frequenza pixel)

Le regolazioni **Phase (Fase)** e **Pixel Clock (Frequenza pixel)** consentono di regolare in base alle preferenze personali.

Usare il joystick per regolare la migliore qualità d'immagine.

**NOTA:** La funzione è disponibile solo per l'ingresso VGA.



---

**Phase (Fase)** Se non si ottengono risultati soddisfacenti utilizzando la regolazione **Phase (Fase)**, utilizzare la regolazione **Pixel Clock (Frequenza pixel)** (Grezza) e poi utilizzare di nuovo **Phase (Fase)** (Fine).  
**NOTA:** La funzione è disponibile solo per l'ingresso VGA.

---

**Response Time (Tempo di risposta)** Consente di impostare il **Response Time (Tempo di risposta)** su **Normal (Normale)** o **Fast (Veloce)**.

---

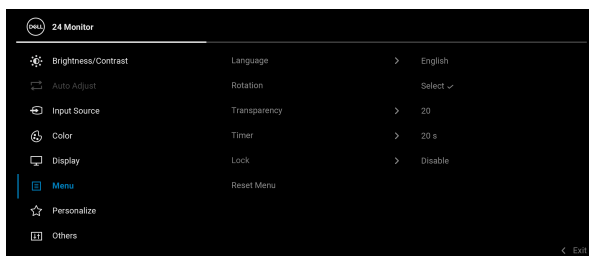
**Reset Display (Ripristina schermo)** Ripristina tutte le impostazioni di visualizzazione sui valori predefiniti.

---



### Menu

Regola le impostazioni del menu OSD, come la lingua del menu OSD, l'intervallo di tempo di visualizzazione del menu su schermo, e così via.



---

**Language (Lingua)** Permette di impostare e visualizzare il menu OSD usando una delle lingue disponibili (Inglese, Spagnolo, Francese, Tedesco, Portoghese brasiliano, Russo, Cinese semplificato o Giapponese).

---

**Rotation (Rotazione)** Premere il joystick per ruotare l'OSD e lo schermo di 0/90/180/270 gradi.  
Il menu può essere regolato in base alla rotazione dello schermo.

---

**Transparency (Trasparenza)** Selezionare questa funzione per cambiare la trasparenza del menu spostando il joystick (min. 0 / max. 100).

---



---

## Timer

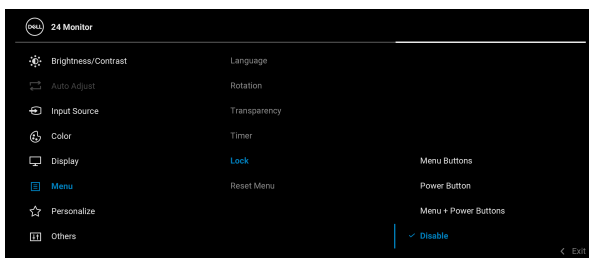
Imposta l'intervallo durante il quale l'OSD resta attivo dopo l'ultima operazione con il joystick.

Usare il joystick per regolare il dispositivo di scorrimento con incrementi di 1 secondo, da 5 a 60 secondi.

---

## Lock (Blocca)

Con i tasti di controllo sul monitor bloccati, è possibile impedire alle persone di accedere ai controlli.



- **Menu Buttons (Tasti Menu):** Tutte le funzioni del joystick sono bloccate e non accessibili da parte dell'utente.
- **Power Button (Tasto di accensione):** Il tasto di accensione viene bloccato e non è accessibile.
- **Menu + Power Buttons (Tasti Menu e accensione):** Sia il joystick che il tasto Accensione vengono bloccati e non sono accessibili da parte dell'utente.

L'impostazione predefinita è **Disable (Disattivo)**.

Metodo di blocco alternativo: È possibile spostare e tenere il joystick verso l'alto/nasso/sinistra/destra per 4 secondi per impostare le opzioni di blocco mediante il menu popup, quindi premere il joystick per confermare la configurazione.

**NOTA:** Per sbloccare, spostare e tenere il joystick verso l'alto/basso/sinistra/destra per 4 secondi, quindi premere il joystick per confermare lo sblocco e chiudere il menu popup.

---



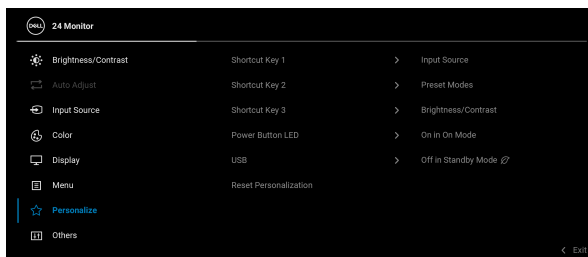
---

## Reset Menu (Ripristina menu)

Ripristina tutte le impostazioni OSD sui valori predefiniti.



## Personalize (Personalizza)



---

## Shortcut Key 1 (Tasto di scelta rapida 1)

Consente di scegliere una funzione tra **Preset Modes (Modalità predefinite)**, **Brightness/Contrast (Luminosità/Contrasto)**, **Auto Adjust (Regolazione automatica)**, **Input Source (Origine ingresso)**, **Aspect Ratio (Formato)**, **Rotation (Rotazione)**, o **Display Info (Informazioni sul display)** e impostarla come tasto di scelta rapida.

---

## Shortcut Key 2 (Tasto di scelta rapida 2)

---

## Shortcut Key 3 (Tasto di scelta rapida 3)

---

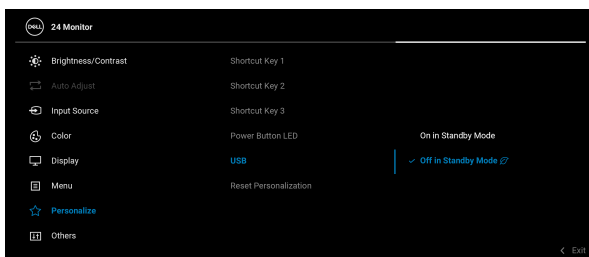
## Power Button LED (LED pulsante di accensione)

Consente di attivare o disattivare l'indicatore LED di accensione per risparmiare corrente.



## USB

Consente di attivare o disattivare la funzione USB durante la modalità standby del monitor.



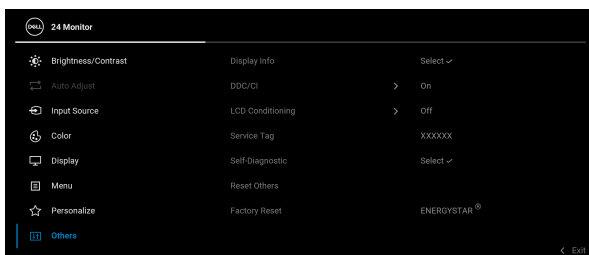
## Reset Personalization (Ripristina personalizzazione)

Ripristina tutte le impostazioni nel menu **Personalize (Personalizza)** ai valori predefiniti di fabbrica.



## Others (Altro)

Consente di regolare le impostazioni OSD, ad esempio **DDC/CI, LCD Conditioning (Ripristino LCD)** e così via.



## Display Info (Informazioni sul display)

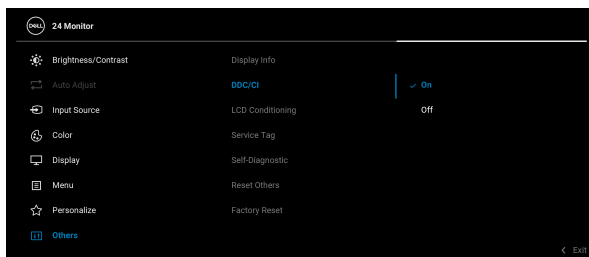
Tutte le impostazioni sono relative a questo monitor.



## DDC/CI

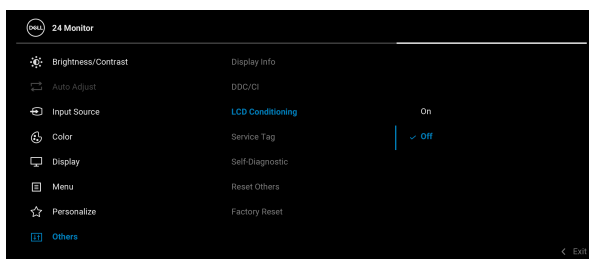
**DDC/CI** (Display Data Channel/Command Interface) consente di regolare le impostazioni del monitor utilizzando il software sul computer. La funzione può essere disabilitata selezionando **Off (Disattivo)**.

Abilitare questa funzione per migliorare l'esperienza personale ed ottimizzare le prestazioni del monitor.



## LCD Conditioning (Ripristino LCD)

Aiuta a ridurre i casi meno gravi di trattenimento dell'immagine. In base alla gravità di trattenimento dell'immagine, il programma può impiegare diversi minuti. Selezionare **On (Attivato)** per abilitare questa funzione.



---

**Service Tag  
(Tag  
assistenza)**

Visualizza la stringa del tag di assistenza del monitor. Questa stringa è necessaria per contattare il supporto telefonico, verificare lo stato della garanzia, aggiornare i driver sul sito web Dell ecc.

---

**Self-  
Diagnostic  
(Diagnostica)**

Avvia il seguente processo di diagnostica:

1. Una volta avviato, è visualizzata una schermata grigia.
2. Ricercare con attenzione le anomalie sullo schermo.
3. Spostare il joystick. Il colore dello schermo cambia in rosso.
4. Ricercare le anomalie sullo schermo.
5. Ripetere le fasi 3 e 4 per controllare lo schermo di colore verde, blu, nero, bianco, e testo.

Il test è completato quando appare la schermata del testo. Premere il joystick per terminare il processo di test.

---

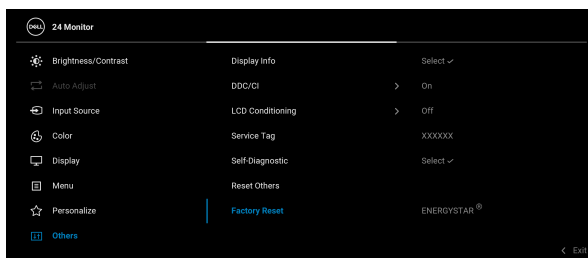
**Reset Others  
(Ripristina  
altro)**

Ripristina tutte le impostazioni nel menu **Others (Altro)** ai valori predefiniti di fabbrica.

---

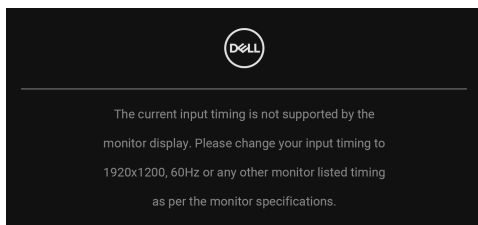
**Factory Reset  
(Ripristino  
predefiniti)**

Ripristina tutti i valori alle impostazioni predefinite di fabbrica. Anche le impostazioni per i test ENERGY STAR®.



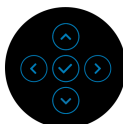
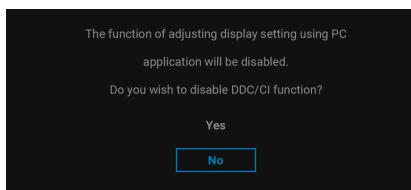
## Messaggi di avvertenza OSD

Quando il monitor non supporta una particolare risoluzione si vedrà il seguente messaggio:

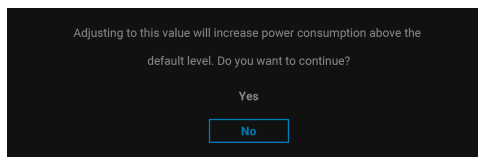


Indica che il monitor non è in grado di sincronizzarsi con il segnale che riceve dal computer. Si veda [Specifiche del monitor](#) per avere le frequenze Verticali e Orizzontali utilizzabili da questo monitor. La modalità consigliata è **1920 x 1200**.

Si vedrà il seguente messaggio prima che la funzione **DDC/CI** sia disabilitata:



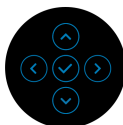
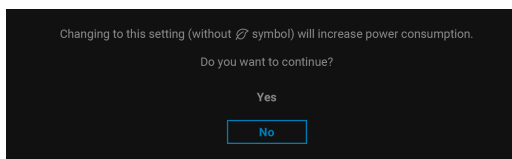
Durante la prima regolazione del livello di **Brightness (Luminosità)** sotto il livello predefinito, viene visualizzato il seguente messaggio:



 **NOTA: Selezionando Yes (Sì), il messaggio non sarà visualizzato la volta successiva che si cambia l'impostazione Brightness (Luminosità).**

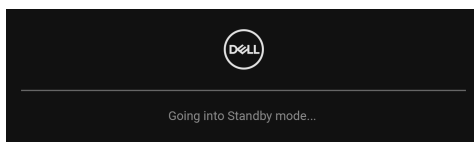


Quando vengono cambiate per la prima volta le impostazioni **USB** predefinite, viene visualizzato il seguente messaggio:



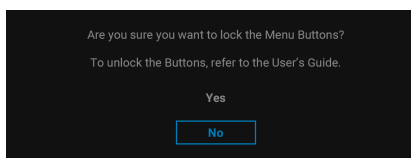
**NOTA:** Selezionando **Yes (Sì)**, il messaggio non sarà visualizzato la volta successiva che si cambia l'impostazione USB. Quando si esegue il ripristino di fabbrica, il messaggio viene nuovamente visualizzato.

Quando il monitor entra in modalità standby, viene visualizzato il seguente messaggio:



Attivare il computer ed il monitor per accedere a **OSD**.

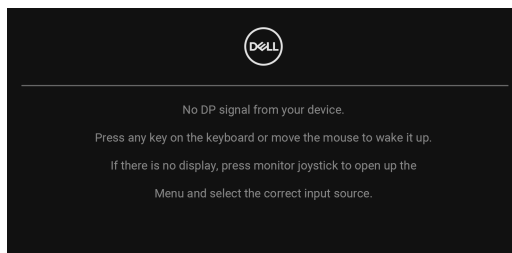
Si vedrà il seguente messaggio prima che la funzione **Lock (Blocca)** sia attivata:



**NOTA:** Il messaggio potrebbe essere leggermente diverso in base alle impostazioni selezionate.



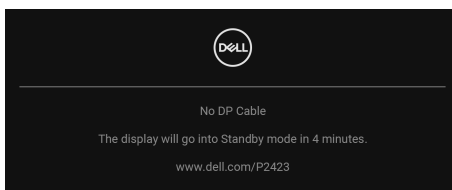
Il menu OSD funziona solo in modalità operativa normale. Se si preme il joystick durante la modalità Standby, apparirà il seguente messaggio in base all'ingresso selezionato:



Riattivare il computer ed il monitor per accedere al menu **OSD**.

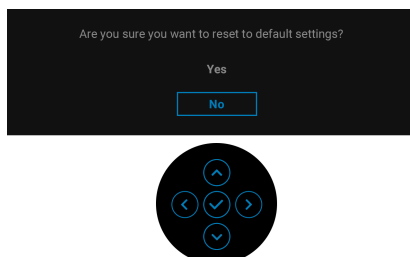
**NOTA: Il messaggio potrebbe essere leggermente diverso in base al segnale di ingresso collegato.**

Se è selezionato l'ingresso VGA, DVI-D, DisplayPort o HDMI e i cavi corrispondenti non sono collegati, sarà visualizzato il seguente messaggio:

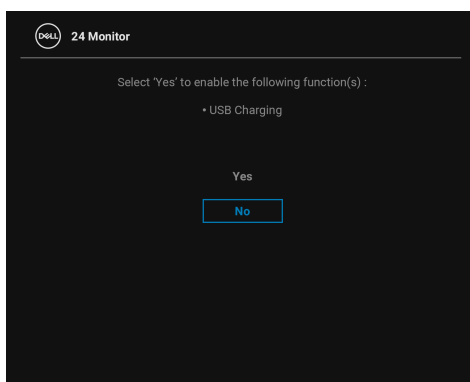


**NOTA: Il messaggio potrebbe essere leggermente diverso in base al segnale di ingresso selezionato.**

Quando è selezionato **Factory Reset (Ripristino predefiniti)**, viene visualizzato il seguente messaggio:



Selezionando **Yes (Sì)** per ripristinare le impostazioni predefinite, viene visualizzato il seguente messaggio:



Vedere la sezione [Ricerca dei guasti](#) per altre informazioni.



## Impostazione della risoluzione massima

 **NOTA: I passaggi possono variare in base alla versione di Windows utilizzata.**

Per impostare la risoluzione massima per il monitor:

In Windows 8.1:

1. Solo per Windows 8.1 selezionare il riquadro Desktop per passare al desktop classico.
2. Fare clic con il tasto destro sul desktop e selezionare **Risoluzione dello schermo**.
3. Se è collegato più di un monitor, assicurarsi di selezionare **P2423**.
4. Fare clic sull'elenco a discesa di **Risoluzione dello schermo** e selezionare **1920 x 1200**.
5. Fare clic su **OK**.

In Windows 10 e Windows 11:

1. Fare clic con il tasto destro sul desktop e fare clic su **Impostazioni schermo**.
2. Se è collegato più di un monitor, assicurarsi di selezionare **P2423**.
3. Fare clic sull'elenco a discesa di **Risoluzione** e selezionare **1920 x 1200**.
4. Fare clic sul **Mantieni le modifiche**.

Se non è visualizzato 1920 x 1200 come opzione, è necessario aggiornare il driver grafico alla versione più recente. In base al proprio computer, completare una delle seguenti procedure:

Computer o laptop Dell:

- Andare su <https://www.dell.com/support>, inserire il proprio codice di manutenzione (service tag) e scaricare il driver più recente per la scheda grafica posseduta.

Computer non-Dell (laptop o desktop):

- Andare al sito del supporto del proprio computer e scaricare i driver più aggiornati per la scheda grafica.
- Andare al sito della scheda grafica scaricare i driver più aggiornati.

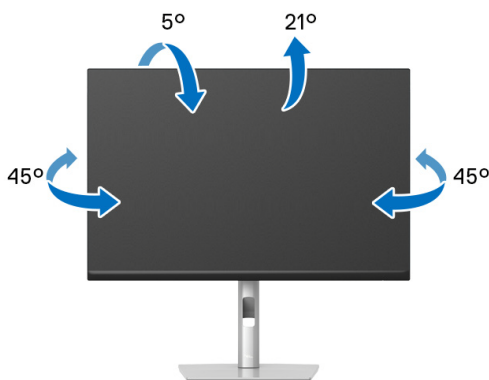


## Uso della funzione d'inclinazione, rotazione ed estensione verticale

**NOTA:** Attenersi alle istruzioni di seguito per il collegamento del supporto fornito con il monitor. Se si sta fissando un supporto acquistato da altre fonti, seguire le istruzioni di impostazione disponibili con il supporto.

### Inclinazione, rotazione

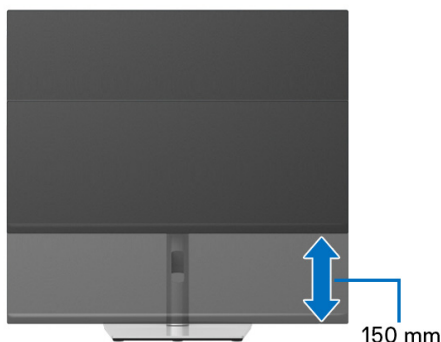
Con il supporto collegato al monitor, è possibile inclinare e ruotare il monitor per un angolo di visualizzazione più comodo.



**NOTA:** Il supporto non è installato in fabbrica al momento della spedizione.

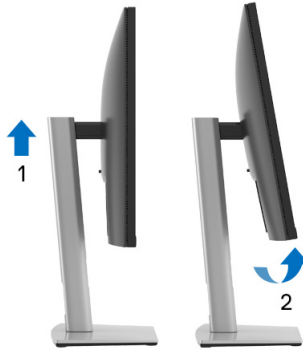
### Sollevamento verticale

**NOTA:** Il supporto si estende verticalmente fino a 150 mm. Le figure che seguono illustrano come estendere in verticale il supporto.



## Rotazione del monitor

Prima di ruotare il monitor, il monitor deve essere sollevato in verticale completamente (**Sollevamento verticale**) ed essere angolato per evitare di strusciare la parte inferiore del monitor.



## Ruota in senso orario



## Ruota in senso antiorario




- **NOTA:** Per usare la funzione di Rotazione schermo (visualizzazione Orizzontale/Verticale) del computer Dell, è necessario un driver grafico non incluso con il monitor. Per scaricare il driver grafico, andare su [www.dell.com/support](http://www.dell.com/support) e vedere la sezione Scarica per i Driver Video e ottenere gli ultimi aggiornamenti.
- **NOTA:** Quando si è in Modalità di visualizzazione verticale, è possibile incontrare un peggioramento delle prestazioni nelle applicazioni grafiche impegnative (giochi 3D, ecc.).



## Regolazione delle impostazioni di rotazione della visualizzazione del sistema

Dopo aver ruotato il monitor, si deve completare la procedura descritta di seguito per ruotare anche le impostazioni di visualizzazione del proprio sistema.

 **NOTA: Se il monitor viene utilizzato con un computer non Dell, si debbono controllare le informazioni sui driver grafici dal sito Internet del produttore di computer per avere informazioni su come ruotare il sistema operativo.**


Per regolare le impostazioni di rotazione della visualizzazione:

1. Fare clic con il tasto destro sul desktop e fare clic su **Proprietà**.
2. Selezionare la scheda **Impostazioni** e fare clic su **Avanzate**.
3. Se si possiede una scheda grafica ATI, selezionare la scheda **Rotazione** e definire la rotazione voluta.
4. Se si possiede una scheda grafica NVIDIA, fare clic sulla scheda **NVIDIA**, nella colonna di sinistra e selezionare **NVRotate**, e definire la rotazione voluta.
5. Se si possiede una scheda grafica Intel<sup>®</sup>, selezionare la scheda grafica **Intel**, e fare clic su **Proprietà grafiche**, selezionare la scheda **Rotazione**, e definire la rotazione voluta.

 **NOTA: Se l'opzione per la rotazione non è presente, o non funziona correttamente, visitare il sito [www.dell.com/support](http://www.dell.com/support) e scaricare il driver più recente per la scheda grafica.**



# Ricerca dei guasti

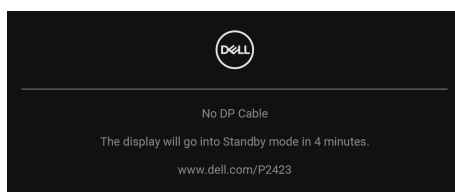
 **AVVERTENZA:** Prima di iniziare le procedure descritte nella presente sezione, attenersi alle [Istruzioni di sicurezza](#).


## Diagnostica

Il monitor offre una funzione di diagnostica che consente di verificare se il monitor funziona correttamente. Se il collegamento tra monitor e computer è stato eseguito correttamente, ma lo schermo è scuro, eseguire la procedura di diagnostica eseguire le seguenti istruzioni:

1. Spegnerne computer e monitor.
2. Scollegare il cavo video dal computer.
3. Accendere il monitor.

Se il monitor non riesce a rilevare un segnale video ma funziona normalmente, viene visualizzato il seguente messaggio:



 **NOTA:** Il messaggio potrebbe essere leggermente diverso in base al segnale di ingresso collegato.

 **NOTA:** In modalità auto test, il LED accensione è di colore bianco.

4. Questa finestra di dialogo appare anche durante le normali operazioni di sistema se il cavo video è scollegato oppure danneggiato.
5. Spegnerne il monitor e collegare di nuovo il cavo video; accendere di nuovo computer e monitor.

Se lo schermo del monitor rimane scuro, dopo avere utilizzato la procedura descritta in precedenza, controllare il controller video ed il sistema PC; il monitor funziona correttamente.



## Problemi comuni

La tabella che segue contiene informazioni generali sui problemi comuni del monitor e le relative soluzioni:

Sintomi comuni	Cosa si verifica	Soluzioni possibili
Nessun segnale video/LED accensione spento	Nessuna immagine	<ul style="list-style-type: none"><li>• Assicurarsi che il cavo video che collega il monitor e il computer sia collegato e fissato in modo appropriato.</li><li>• Verificare che la presa di corrente funzioni in modo appropriato usando un'altra attrezzatura elettrica.</li><li>• Assicurarsi che il pulsante di accensione sia stato premuto fino in fondo.</li><li>• Assicurarsi che sia stata selezionata l'origine in ingresso corretta utilizzando il menu <a href="#">Input Source (Origine ingresso)</a>.</li></ul>
Nessun segnale video/LED accensione acceso	Nessuna immagine o assenza di luminosità	<ul style="list-style-type: none"><li>• Aumentare la luminosità e il contrasto usando il menu OSD.</li><li>• Eseguire la procedura di diagnostica del monitor (vedere <a href="#">Diagnostica</a>).</li><li>• Controllare che nessun pin del connettore cavo video sia piegato.</li><li>• Eseguire la diagnostica integrata (vedere <a href="#">Self-Diagnostic (Diagnostica)</a>).</li><li>• Assicurarsi che sia stata selezionata l'origine in ingresso corretta utilizzando il menu <a href="#">Input Source (Origine ingresso)</a>.</li></ul>



Messa a fuoco problematica	L'immagine è sfuocata o doppia	<ul style="list-style-type: none"> <li>• Eseguire <b>Auto Adjust (Regolazione automatica)</b> tramite l'OSD.</li> <li>• Regolare i controlli <b>Phase (Fase)</b> e <b>Pixel Clock (Frequenza pixel)</b> tramite l'OSD.</li> <li>• Non utilizzare prolunghe per i cavi video.</li> <li>• Ripristinare il monitor sulle impostazioni predefinite.</li> <li>• Cambiare la risoluzione video sul rapporto proporzioni corretto.</li> </ul>
Video tremolante	Immagine mossa	<ul style="list-style-type: none"> <li>• Eseguire <b>Auto Adjust (Regolazione automatica)</b> tramite l'OSD.</li> <li>• Regolare i controlli <b>Phase (Fase)</b> e <b>Pixel Clock (Frequenza pixel)</b> tramite l'OSD.</li> <li>• Ripristinare il monitor sulle impostazioni predefinite.</li> <li>• Verificare i fattori ambientali.</li> <li>• Collocare il monitor in un'altra stanza e controllare di nuovo.</li> </ul>
Pixel mancanti	Sullo schermo LCD sono presenti dei punti	<ul style="list-style-type: none"> <li>• Accendere e spegnere, ciclicamente.</li> <li>• I pixel che restano sempre spenti sono una caratteristica normale della tecnologia LCD.</li> <li>• Per altre informazioni sulla qualità dei monitor Dell e dei pixel, si supporto Dell all'indirizzo: <a href="http://www.dell.com/pixelguidelines">www.dell.com/pixelguidelines</a>.</li> </ul>



Pixel bloccati	Sullo schermo LCD sono presenti dei punti luminosi	<ul style="list-style-type: none"> <li>• Accendere e spegnere, ciclicamente.</li> <li>• I pixel che restano sempre spenti sono una caratteristica normale della tecnologia LCD.</li> <li>• Per altre informazioni sulla qualità dei monitor Dell e dei pixel, si supporto Dell all'indirizzo: <a href="http://www.dell.com/pixelguidelines">www.dell.com/pixelguidelines</a>.</li> </ul>
Problemi con la luminosità	L'immagine è troppo scura o troppo chiara	<ul style="list-style-type: none"> <li>• Ripristinare il monitor sulle impostazioni predefinite.</li> <li>• Regolare la luminosità e il contrasto usando il menu OSD.</li> </ul>
Distorsione geometrica	Lo schermo non è centrato bene	<ul style="list-style-type: none"> <li>• Ripristinare il monitor sulle impostazioni predefinite.</li> <li>• Eseguire <b>Auto Adjust (Regolazione automatica)</b> tramite l'OSD.</li> <li>• Regolare i controlli orizzontale e verticale tramite OSD.</li> <li>• Quando si usa la DVI-D/HDMI/DisplayPort le regolazioni della posizione non sono disponibili.</li> </ul>




Righe orizzontali/ verticali	Lo schermo ha una o più righe	<ul style="list-style-type: none"> <li>• Ripristinare il monitor sulle impostazioni predefinite.</li> <li>• Eseguire <b>Auto Adjust (Regolazione automatica)</b> tramite l'OSD.</li> <li>• Regolare i controlli <b>Phase (Fase)</b> e <b>Pixel Clock (Frequenza pixel)</b> tramite l'OSD.</li> <li>• Eseguire la procedura di diagnostica e controllare (vedere <a href="#">Diagnostica</a>) se queste righe sono presenti anche nella modalità di diagnostica.</li> <li>• Controllare che nessun pin del connettore cavo video sia piegato.</li> <li>• Eseguire la diagnostica integrata (vedere <a href="#">Self-Diagnostic (Diagnostica)</a>).</li> <li>• Quando si usa la DVI-D/HDMI/DisplayPort le regolazioni <b>Pixel Clock (Frequenza pixel)</b> e <b>Phase (Fase)</b> non sono disponibili.</li> </ul>
Problemi di sincronizzazione	Lo schermo è confuso o sembra interrotto	<ul style="list-style-type: none"> <li>• Ripristinare il monitor sulle impostazioni predefinite.</li> <li>• Eseguire <b>Auto Adjust (Regolazione automatica)</b> tramite l'OSD.</li> <li>• Regolare i controlli <b>Phase (Fase)</b> e <b>Pixel Clock (Frequenza pixel)</b> tramite l'OSD.</li> <li>• Eseguire la procedura di diagnostica e controllare (vedere <a href="#">Diagnostica</a>) se la schermata distorta è presente anche nella modalità di diagnostica.</li> <li>• Controllare che nessun pin del connettore cavo video sia piegato.</li> <li>• Riavviare il computer quando in modalità provvisoria.</li> </ul>



Argomenti relativi alla sicurezza	Segni visibili di fumo o scintille	<ul style="list-style-type: none"> <li>• Non eseguire la ricerca dei guasti.</li> <li>• Chiamare immediatamente Dell.</li> </ul>
Problemi non costanti	Il monitor non sempre funziona correttamente	<ul style="list-style-type: none"> <li>• Assicurarsi che il cavo video che collega il monitor al computer sia collegato e fissato in modo appropriato.</li> <li>• Ripristinare il monitor sulle impostazioni predefinite.</li> <li>• Eseguire la procedura di diagnostica e controllare (vedere <a href="#">Diagnostica</a>) se i problemi di questo tipo sono presenti anche nella modalità di diagnostica.</li> </ul>
Mancano i colori	All'immagine mancano i colori	<ul style="list-style-type: none"> <li>• Eseguire la procedura di diagnostica del monitor (vedere <a href="#">Diagnostica</a>).</li> <li>• Assicurarsi che il cavo video che collega il monitor al computer sia collegato e fissato in modo appropriato.</li> <li>• Controllare che nessun pin del connettore cavo video sia piegato.</li> </ul>
Colori sbagliati	I colori dell'immagine non sono giusti	<ul style="list-style-type: none"> <li>• Cambiare le impostazioni delle <b>Preset Modes (Modalità predefinite)</b> nel menu OSD <b>Color (Colore)</b> in relazione all'applicazione.</li> <li>• Regolare i valori R/G/B in <b>Custom Color (Colori personalizzati)</b> nel menu OSD <b>Color (Colore)</b>.</li> <li>• Cambiare <b>Input Color Format (Formato ingresso colore)</b> in <b>RGB</b> o <b>YCbCr/YPbPr</b> nell'OSD impostazioni <b>Color (Colore)</b>.</li> <li>• Eseguire la diagnostica integrata (vedere <a href="#">Self-Diagnostic (Diagnostica)</a>).</li> </ul>



Sovrapposizione dell'immagine dopo avere lasciato sullo schermo per un periodo prolungato un'immagine statica	Sullo schermo appare una debole sovrapposizione dell'immagine visualizzata	<ul style="list-style-type: none"> <li>Impostare lo schermo per spegnersi dopo alcuni minuti di inattività. Può essere regolato nelle Opzioni di alimentazione di Windows o nelle Impostazioni di risparmio energetico del Mac.</li> <li>In alternativa, usare uno screensaver dinamico.</li> </ul>
Video doppio o overshooting	Video doppio, ombre o macchie di colore durante lo scorrimento	<ul style="list-style-type: none"> <li>Cambiare il <b>Response Time (Tempo di risposta)</b> nel menu OSD <b>Display (Schermo)</b> su <b>Normal (Normale)</b> o <b>Fast (Veloce)</b>, in base all'applicazione e all'utilizzo.</li> </ul>

 **NOTA: L'opzione Auto Adjust (Regolazione automatica) è disponibile solo quando si usa il connettore analogico (VGA).**

## Problemi specifici del prodotto

Sintomi comuni	Cosa si verifica	Soluzioni possibili
L'immagine dello schermo è troppo piccola	L'immagine è centrata nello schermo, ma non riempie tutta l'area disponibile	<ul style="list-style-type: none"> <li>Controllare l'impostazione <b>Aspect Ratio (Formato)</b> nel menu OSD <b>Display (Schermo)</b>.</li> <li>Ripristinare il monitor sulle impostazioni predefinite.</li> </ul>
Impossibile regolare il monitor con il joystick	L'OSD non è visualizzato sullo schermo	<ul style="list-style-type: none"> <li>Spegnere il monitor, scollegare il cavo d'alimentazione, ricollegarlo e poi riaccendere il monitor.</li> <li>Controllare se il menu OSD è bloccato. In caso affermativo, spostare e tenere il joystick verso l'alto/basso/sinistra/destra per 4 secondi per sbloccare (fare riferimento alla sezione <b>Lock (Blocca)</b>).</li> </ul>



Nessun segnale di ingresso quando sono premuti i controlli	Nessuna immagine, il LED è bianco	<ul style="list-style-type: none"> <li>Controllare l'origine del segnale. Assicurarsi che il computer non sia in modalità di risparmio energetico spostando il mouse o premendo un tasto qualsiasi della tastiera.</li> <li>Controllare che il cavo segnale sia collegato in modo appropriato. Se necessario, collegare di nuovo il cavo segnale.</li> <li>Ripristinare il computer o il lettore video.</li> </ul>
L'immagine non riempie lo schermo	L'immagine non riempie la larghezza o l'altezza dello schermo	<ul style="list-style-type: none"> <li>A causa dei diversi formati video (rapporto proporzioni) dei DVD, il monitor potrebbe non essere in grado di visualizzare le immagini a schermo intero.</li> <li>Eseguire la diagnostica integrata (vedere <a href="#">Self-Diagnostic (Diagnostica)</a>).</li> </ul>

## Problemi specifici della connessione USB (Universal Serial Bus)

Sintomi comuni	Cosa si verifica	Soluzioni possibili
L'interfaccia USB non funziona	Le periferiche USB non funzionano	<ul style="list-style-type: none"> <li>Controllare che il monitor sia acceso.</li> <li>Collegare di nuovo il cavo upstream al computer.</li> <li>Collegare di nuovo le periferiche USB (connettore downstream).</li> <li>Spegnere il monitor e accenderlo nuovamente.</li> <li>Riavviare il computer.</li> <li>Alcuni dispositivi USB come i dischi rigidi esterni portatili richiedono un maggior quantitativo di corrente. Connettere il dispositivo al computer.</li> </ul>



L'interfaccia SuperSpeed USB 5 Gbps (USB 3.2 Gen1) è lenta	Le periferiche SuperSpeed USB 5 Gbps (USB 3.2 Gen1) sono lente o non funzionano	<ul style="list-style-type: none"> <li>• Verificare che il computer sia compatibile con SuperSpeed USB 5 Gbps (USB 3.2 Gen1).</li> <li>• Alcuni computer sono dotati sia di porte USB 3.2, USB 2.0 che USB 1.1. Accertarsi che venga usata la porta USB corretta.</li> <li>• Collegare di nuovo il cavo upstream al computer.</li> <li>• Collegare di nuovo le periferiche USB (connettore downstream).</li> <li>• Riavviare il computer.</li> </ul>
Le periferiche wireless USB smettono di funzionare quando viene collegato un dispositivo USB 3.2	Le periferiche wireless USB rispondono lentamente o funzionano solamente quando la distanza dal ricevitore si riduce	<ul style="list-style-type: none"> <li>• Aumentare la distanza tra le periferiche USB 3.2 e il ricevitore wireless USB.</li> <li>• Posizionare il ricevitore wireless USB il più possibile vicino alle periferiche wireless USB.</li> <li>• Usare una prolunga USB per posizionare il ricevitore wireless USB il più possibile lontano dalla porta USB 3.2.</li> </ul>




# Appendice

## Avvisi FCC (solamente per gli Stati Uniti) e altre informazioni normative

Per gli avvisi FCC ed altre informazioni sulle normative, fare riferimento al sito sulla conformità alle normative all'indirizzo [www.dell.com/regulatory\\_compliance](http://www.dell.com/regulatory_compliance).

## Contattare Dell

I clienti degli Stati Uniti, chiamino il numero 800-WWW-DELL (800-999-3355).

 **NOTA: Se non si ha una connessione ad Internet attiva, le informazioni di contatti si possono trovare sulla fattura d'acquisto, sulla bolla d'accompagnamento del prodotto oppure nel catalogo dei prodotti Dell.**

**Dell fornisce diversi tipi di supporto e di servizi in linea e telefonici. La disponibilità varia in base ai paesi ed ai prodotti, ed alcuni servizi potrebbero non essere disponibili nella propria zona.**

- Assistenza tecnica online — [www.dell.com/support/monitors](http://www.dell.com/support/monitors)
- Contatto Dell — [www.dell.com/contactdell](http://www.dell.com/contactdell)

## Database dei prodotti UE per l'etichetta energetica e il foglio tecnico con le informazioni sul prodotto

P2423: <https://eprel.ec.europa.eu/qr/1043228>

