



Questo manuale d'istruzione è fornito da trovaprezzi.it. Scopri tutte le offerte per [Dell P2424HT](#) o cerca il tuo prodotto tra le [migliori offerte di Monitor](#)






Questo manuale d'istruzione è fornito da trovaprezzi.it. Scopri tutte le offerte per [Dell P2424HT](#) o cerca il tuo prodotto tra le [migliori offerte di Monitor](#)

Touch Monitor hub USB-C touch Dell P2424HT

Guida dell'utente

Modello monitor: P2424HT
Modello di conformità: P2424HTc



-  **NOTA: UNA NOTA** segnala informazioni importanti che aiutano a fare un migliore utilizzo del proprio computer.
-  **ATTENZIONE:** Un richiamo all'ATTENZIONE indica potenziali danni all'hardware o la perdita dei dati se non sono seguite le istruzioni.
-  **AVVISO:** Un AVVISO segnala il potenziale di danni alle proprietà, di lesioni personali o di morte.

© 2023 Dell Inc. o relative filiali. Tutti i diritti riservati. Dell Technologies, Dell e altri marchi sono marchi commerciali di Dell Inc. o delle sue consociate. Altri marchi potrebbero essere marchi di fabbrica appartenenti ai rispettivi proprietari.

2023 – 08

Rev. A00



Indice

Istruzioni per la sicurezza	6
Informazioni sul monitor	7
Contenuti della confezione	7
Caratteristiche del prodotto	9
Identificazione delle parti e dei controlli	10
Vista frontale	10
Vista dall'alto	10
Vista posteriore	11
Vista laterale	12
Vista inferiore	13
Specifiche del monitor	15
*Dell Display Manager	17
Touch (Tocco)	18
Specifiche sulla risoluzione	18
Modalità video supportate	19
Modalità di visualizzazione predefinite	19
Specifiche elettriche	20
Caratteristiche fisiche	22
Caratteristiche ambientali	24
Assegnazione dei pin	25
Connettore DisplayPort	25
Connettore HDMI	26
Interfaccia USB (Universal Serial Bus)	27



Porta RJ45 (lato connettore)	30
Funzionalità Plug and Play	39
Qualità del monitor LCD e criteri sui pixel.	39
Ergonomia	40
Per maneggiare e spostare il display	41
Linee guida sulla manutenzione	43
Pulizia del monitor.	43
Installazione del monitor	44
Collegamento del supporto	44
Disposizione dei cavi	48
Installazione del monitor.	49
Installare la copertura cavi.	50
Uso della funzione di inclinazione e rotazione	51
Collegamento del monitor	53
Collegamento del cavo USB-C (C-C)	53
Collegamento del cavo USB-C (C-A)	54
Collegamento del cavo DisplayPort (da DisplayPort a DisplayPort)54	
Collegamento del cavo HDMI (optional)	54
Uso delle porte di accesso rapido	56
Dell Power Button Sync (DPBS).	57
Primo collegamento del monitor per DPBS	60
Uso della funzione DPBS	61
Collegamento del monitor per USB-C	63
Fissaggio del monitor con il blocco Kensington (optional) 66	
Rimozione del supporto del monitor.	67



Supporto a parete VESA (optional)	68
Funzionamento del monitor	69
Accensione del monitor	69
Uso del controllo del joystick	70
Uso del menu OSD	71
Accesso all'utilità di avvio del menu	71
Uso dei tasti di navigazione	72
Accesso al sistema di menu	73
Blocco tasti menu e di alimentazione	85
Messaggi di avviso OSD	87
Impostazione della risoluzione massima	93
Risoluzione dei problemi.	94
Diagnostica	94
Diagnostica integrata	95
Problemi comuni	97
Problemi al touchscreen	103
Problemi specifici USB (Universal Serial Bus)	104
Informazioni sulle normative	106
Dichiarazione FCC (solo Stati Uniti) ed altre informazioni sulle normative	106
Database dei prodotti dell'UE per l'etichetta energetica e la scheda informativa del prodotto	106
Contattare Dell	106



Istruzioni per la sicurezza

Usare le seguenti indicazioni di sicurezza per proteggere il monitor da danni potenziali e garantire la sicurezza personale. Salvo diversamente specificato, ogni procedura inclusa in questo documento presuppone che abbiate letto le informazioni sulla sicurezza fornite con il monitor.



NOTA: Prima di utilizzare il monitor, leggere le informazioni sulla sicurezza fornite con il monitor e stampate sul prodotto. Conservare la documentazione in un luogo sicuro per riferimenti futuri.



AVVISO: L'utilizzo dei controlli, delle regolazioni o delle procedure in modo diverso da quello specificato in questo documento può esporre a scosse elettriche, pericoli elettrici e/o pericoli meccanici.



AVVISO: Il possibile effetto a lungo termine dell'ascolto di audio ad alto volume attraverso le cuffie (sul monitor che lo supportano) potrebbe causare danni alla capacità uditiva.

- Collocare il monitor su una superficie solida e maneggiarlo con cura. Lo schermo è fragile e può danneggiarsi se lasciato cadere o colpito con oggetti affilati.
- Accertarsi che il monitor abbia valori nominali elettrici tali da funzionare con l'alimentazione CA disponibile nella propria regione geografica.
- Tenere il monitor a temperatura ambiente. Condizioni di freddo o caldo eccessivo possono influire negativamente sul cristallo liquido del display.
- Collegare il cavo di alimentazione dal monitor ad una presa a muro che si trovi in prossimità e sia accessibile. Fare riferimento a [Collegamento del monitor](#).
- Non collocare e utilizzare il monitor su una superficie bagnata o vicino all'acqua.
- Non sottoporre il monitor a forti vibrazioni o condizioni di forte impatto. Ad esempio, non collocare il monitor all'interno di un bagagliaio.
- Scollegare il monitor se si prevede di non usarlo per un periodo di tempo prolungato.
- Per evitare scosse elettriche, non tentare di rimuovere alcun coperchio o toccare l'interno del monitor.
- Leggere con attenzione queste istruzioni. Conservare questo documento per riferimenti futuri. Attenersi a tutte le avvertenze ed istruzioni riportate sul prodotto.
- Alcuni monitor possono essere montati a parete utilizzando il supporto VESA venduto separatamente. Assicurarsi di utilizzare le specifiche VESA corrette come indicato nella sezione relativa al montaggio a parete della *Guida dell'utente*.

Fare riferimento al documento *Informazioni sulla sicurezza, ambientali e di carattere regolamentare (SERI)* in dotazione con il monitor per informazioni sulle istruzioni per la sicurezza.



Informazioni sul monitor

Contenuti della confezione

La tabella seguente fornisce l'elenco dei componenti forniti con il monitor. Se un componente è mancante, contattare Dell. Fare riferimento a [Contattare Dell](#) per altre informazioni.

 **NOTA: Alcuni elementi potrebbero essere accessori optional e potrebbero non essere inviati insieme al monitor. Alcune funzioni potrebbero non essere disponibili in alcuni Paesi.**

Immagine componente	Descrizione componente
	Schermo
	Supporto
	Base
	Copertura cavi



	<p>Cavo d'alimentazione (varia in base ai paesi)</p>
	<p>Cavo HDMI* (1,8 metri) (**Solo per i Paesi selezionati)</p>
	<p>Cavo DP1.2 (da DP a DP, 1,8 metri)</p>
	<p>Cavo da Super speed USB 10 Gbps (USB 3.2 Gen1) da tipo C a tipo C upstream (cavo C-C) (1,8 metri)</p>
	<p>Cavo da Super speed USB 5 Gbps (USB 3.2 Gen1) tipo C a tipo A upstream (cavo C-A) (1,8 metri)</p>
	<ul style="list-style-type: none"> • Guida introduttiva • Informazioni sulla sicurezza, ambientali e di carattere regolamentare

HDMI*= Supporta fino a FHD 1920 x 1080 a 60 Hz come specificato in HDMI 1.4.

**Verificare con il rappresentante di vendita del rispettivo Paese.



Caratteristiche del prodotto

Il monitor Dell P2424HT dispone di LCD (display a cristalli liquidi) a matrice attiva TFT (Thin-Film Transistor) con retroilluminazione LED. Le caratteristiche elettriche del monitor includono:

- Area di visualizzazione del display 60,47 cm (23,8 pollici) (misurati diagonalmente).
- Risoluzione 1920 x 1080, con supporto schermo intero per risoluzioni più basse.
- Altoparlante mono integrato (3 W) x 1.
- 10 punti di contatto per Windows e MacOS, 3 punti di contatto per Linux.
- Gamma di colori del 99% sRGB (tipico).
- Connettività digitale con DisplayPort, USB-C e HDMI.
- Singolo USB-C per fornire alimentazione (PD 90 W) a notebook compatibili mentre si riceve partire dai dati precedenti segnale video e dati.
- Supporto articolato con capacità di regolazione dell'inclinazione, dell'oscillazione e dell'altezza.
- La mascherina ultra sottile riduce gli spazi in configurazioni con più monitor, permettendo una più facile configurazione con un'esperienza visiva elegante.
- Supporto rimovibile e fori di montaggio VESA™ (Video Electronics Standards Association) da 100 mm che consentono la flessibilità nelle soluzioni di montaggio.
- Dotato di 1 porta USB-C upstream, 1 porta USB-C downstream e 3 SuperSpeed USB 5 Gbps (USB 3.2 Gen1) tipo A downstream.
- Le porte USB-C e RJ45 consentono un'esperienza con cavo singolo e connessione di rete.
- Capacità Plug and Play, se supportata dal sistema.
- Menu di regolazione OSD per una facile impostazione ed ottimizzazione dello schermo.
- Blocco tasti di alimentazione e joystick.
- Alloggio antifurto.
- Fermo del supporto.
- Ottimizzare il comfort visivo con uno schermo antisfarfallio e la funzione luce blu bassa.
- Il monitor utilizza il pannello a luce blu bassa e la conformità a TUV Rheinland (soluzione hardware) al modello di ripristino di fabbrica/impostazione dei predefiniti (Preset mode (Modalità preimpostata): Standard).

⚠ AVVISIO: I possibili effetti a lungo termine dell'emissione di luce blu dal monitor potrebbero causare danni alla vista, compresi, ma non solo, affaticamento degli occhi e affaticamento visivo. La funzione ComfortView Plus è stata progettata per ridurre la quantità di luce blu emessa dal monitor per ottimizzare il comfort visivo.



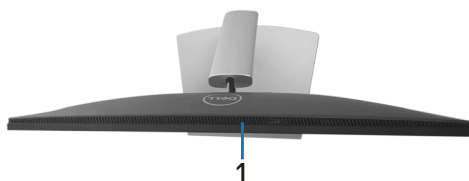
Identificazione delle parti e dei controlli

Vista frontale



Etichetta	Descrizione
1	LED indicatore d'alimentazione La spia bianca fissa indica che il monitor è acceso e perfettamente funzionante. La spia bianca lampeggiante indica che il monitor è in Standby Mode (Modalità Standby).

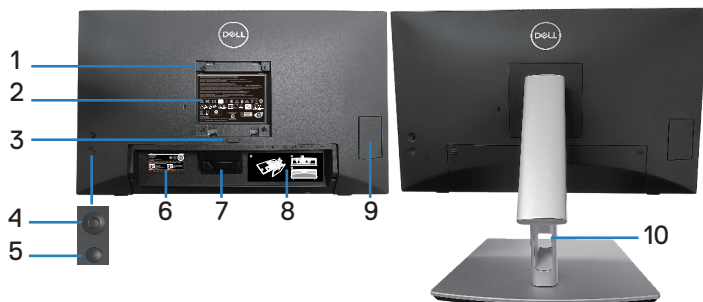
Vista dall'alto



Etichetta	Descrizione
1	Altoparlante integrato.



Vista posteriore

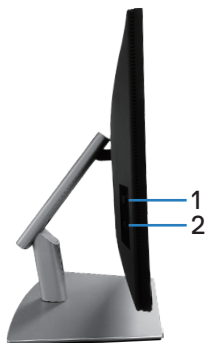



Veduta posteriore con supporto del monitor

Etichetta	Descrizione	Uso
1	Fori di montaggio VESA (100 mm x 100 mm – dietro la copertura VESA attaccata)	Installare il monitor alla parete utilizzando un apposito kit compatibile VESA (100 mm x 100 mm).
2	Etichetta di conformità	Elenca le approvazioni delle autorità di regolamentazione.
3	Tasto di sblocco del supporto	Rilascia il supporto dal monitor.
4	Joystick	Usare per controllare il menu OSD. (Fare riferimento a Funzionamento del monitor per altre informazioni)
5	Tasto d'accensione/ spegnimento	Per accendere o spegnere il monitor.
6	Codice a barre, numero di serie ed etichetta Service Tag	Contiene i dettagli del monitor e le informazioni di supporto. Fare riferimento a questa etichetta quando ci si mette in contatto con il Supporto tecnico Dell.
7	Gancio del cavo	Utilizzare per disporre i cavi.
8	Etichetta di disposizione del cavo	Mostra come disporre i cavi.
9	Porta di accesso rapido	Premere per aprire/Premere per chiudere la porta di accesso rapido.
10	Alloggio per la gestione dei cavi	Permette di organizzare i cavi inserendoli attraverso il foro.



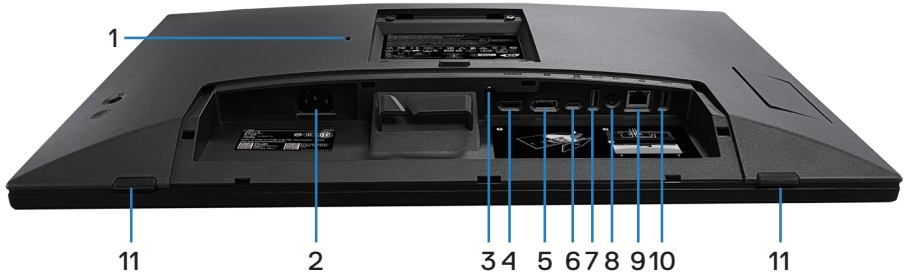
Vista laterale




Etichetta	Descrizione	Uso
1	Porta downstream USB 3.2	La porta con l'icona della batteria  è per BC 1.2.
2	Porta USB-C downstream	Collegare al computer il cavo USB-C (C-C) o (C-A) fornito in dotazione al monitor. La porta SuperSpeed USB 5 Gbps (USB 3.2 Gen1) tipo C supporta 5 V/ 3 A.







Vista inferiore



Veduta inferiore senza base del monitor

Etichetta	Descrizione	Uso
1	Alloggio antifurto (basato sullo slot di sicurezza Kensington)	Proteggere il monitor usando una serratura di sicurezza (acquistata separatamente) per impedire movimenti non autorizzati del monitor.
2	Connettore di alimentazione	Collegare il cavo di alimentazione (in dotazione con il monitor).
3	Blocco supporto	Bloccare il supporto al monitor usando una vite M3 x 6 mm (vite non inclusa).
4	Porta HDMI	Collegare al computer con un cavo HDMI (acquistato separatamente).
5	DisplayPort	Collegare il computer con il cavo DisplayPort (in dotazione con il monitor).
6	Porta USB-C upstream	Collegare al computer il cavo USB-C (C-C) o (C-A) fornito in dotazione al monitor. Una volta collegato il cavo, è possibile utilizzare i connettori USB downstream sul monitor e la funzione touchscreen sul monitor. Questa porta supporta segnale video USB Power Delivery, dati e DisplayPort. La porta SuperSpeed USB 5 Gbps (USB 3.2 Gen1) tipo C supporta Modalità alternata DP1.2 con una risoluzione massima di 1920 x 1080 a 60 Hz, PD 20 V/4,5 A, 15 V/3 A, 9 V/3 A, 5 V/3 A.  NOTA: USB-C non è supportato su versioni Windows precedenti a Windows 10.



7	Porta SuperSpeed USB 5 Gbps (USB 3.2 Gen1) tipo A downstream	<p>Collegare il dispositivo USB.*</p> <p> NOTA: Per utilizzare questa porta, è necessario collegare il cavo USB-C (C-C) o (C-A) (fornito con il monitor) alla porta USB-C upstream del monitor e al computer.</p>
8	Porta uscita linea audio	<p>Collegare gli altoparlanti per la riproduzione audio che arriva dai canali audio HDMI o DP.</p> <p>Supporta solo audio a 2 canali.</p> <p> NOTA: La porta uscita linea audio non supporta le cuffie.</p> <p> AVVISO: L'eccessiva pressione sonora degli auricolari o delle cuffie può causare la danni o perdita dell'udito.</p>
9	Porta RJ45 (10/100/1000 Mb)	<p>Connessione a Internet. È possibile navigare su Internet tramite RJ45 solo dopo avere collegato il cavo USB-C (C-C) o (C-A) (fornito con il monitor) dal computer al monitor.</p>
10	Porta SuperSpeed USB 5 Gbps (USB 3.2 Gen1) tipo A downstream	<p>Collegare il dispositivo USB.*</p> <p> NOTA: Per utilizzare questa porta, è necessario collegare il cavo USB-C (C-C) o (C-A) (fornito con il monitor) alla porta USB-C upstream del monitor e al computer.</p>
11	Cuscinetti x2	<p>Proteggere il monitor e il tavolo quando viene utilizzato nella posizione più bassa.</p>

*Per evitare interferenze di segnale, quando un dispositivo USB wireless è stato collegato a una porta USB downstream, NON è consigliabile collegare altri dispositivi USB alle porte adiacenti.



Specifiche del monitor

Tipo di schermo	Matrice attiva - TFT LCD
Tipo di pannello	Tecnologia IPS (In Plane Switching)
Aspect ratio (Proporzioni)	16:9
Immagine visibile	
Diagonale	604,70 mm (23,80 pollici)
Orizzontale, Area attiva	527,04 mm (20,75 pollici)
Verticale, Area attiva	296,46 mm (11,67 pollici)
Area	156246,28 mm ² (242,15 pollici ²)
Risoluzione nativa e frequenza di aggiornamento	1920 x 1080 a 60 Hz
Dimensioni pixel	0,2745 mm x 0,2745 mm
Pixel per pollice (PPI)	93
Angolo di visuale	
Orizzontale	178° (tipico)
Verticale	178° (tipico)
Uscita luminanza	300 cd/m ² (tipico)
Rapporto di contrasto	1000 a 1 (tipico)
Rivestimento dello schermo	Trattamento antiriflesso del rivestimento duro del polarizzatore anteriore (3H)
Retroilluminazione	Sistema edgelight LED
Tempo di risposta (da grigio a grigio)	5 ms (modalità Fast (Rapido)) 8 ms (modalità Normal (Normale))
Profondità colore	16,78 milioni di colori (6 bit+A-FRC)
Gamma di colori	sRGB 99% (tipico)



Connettività	<ul style="list-style-type: none"> • 1 x Porta HDMI versione 1.4 (HDCP 1.4) (supporta fino a FHD 1920 x 1080 a 60 Hz) • 1 x DisplayPort versione 1.2 (HDCP 1.4) (supporta fino a FHD 1920 x 1080 a 60 Hz) • 1 x Porta USB-C 3.2 Gen1 upstream (modalità alternata con DisplayPort 1.2, HBR, Power Delivery PD fino a 90 W) • 2 x Porta SuperSpeed USB 5 Gbps (USB 3.2 Gen1) downstream • 1 x USB 3.2 Gen1 con capacità di carica BC 1.2 (fino a 10 W, 5 V/2 A) • 1 x Porta USB-C 3.2 Gen1 downstream (Power Delivery fino a 15 W, 5 V/3 A) • 1 x Uscita linea audio (connettore da 3,5 mm) • 1 x Porta RJ45
Larghezza della cornice (bordo del monitor su area attiva)	
Parte superiore	5,87 mm
Sinistra/Destra	5,88 mm
Parte inferiore	18,65 mm
Regolabilità	
Supporto regolabile in altezza	110,52 mm
Inclinazione	Da -5° a 60°
Oscillazione	Da -30° a 30°
Regolazione inclinazione	Da -4° a 4°
Gestione cavi	Sì
Compatibilità di Dell Display Manager 2.x*	Questo monitor è compatibile con Dell Display Manager
Sicurezza	Alloggio antifurto (venduto separatamente)
Diffusore integrato	3 W x1



*Dell Display Manager

Dell Display Manager è un software applicativo che migliora l'esperienza del monitor Dell, garantendo maggiore produttività e facilità di personalizzazione.

Con questa applicazione è possibile:

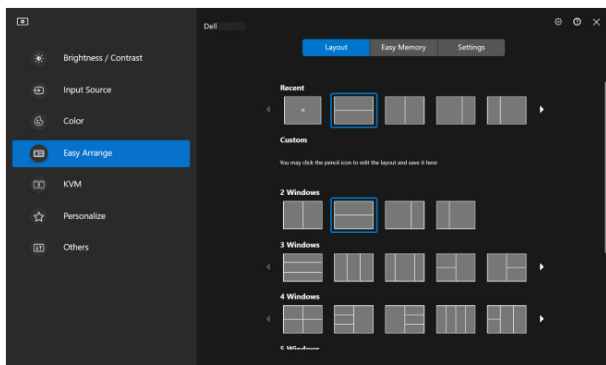
1. Regolare facilmente le impostazioni del menu OSD (On Screen Display) del monitor come luminosità, contrasto, impostazione della sorgente di ingresso e così via. Non è necessario alternare utilizzando il joystick sul monitor; basta usare il software DDM.
2. Organizzare più applicazioni sullo schermo, inserendole in un modello a scelta con Easy Arrange.
3. Assegnare applicazioni o anche file alle partizioni di Easy Arrange, salvare il layout come profilo e quindi ripristinare il profilo automaticamente utilizzando Easy Arrange Memory.
4. Collegare il monitor Dell a più sorgenti di ingresso e gestire questi ingressi video multipli utilizzando Sorgente di ingresso.
5. Personalizzare ogni applicazione con diverse modalità di colore utilizzando Color Preset (Preimpostazione di colore).
6. Replicare le impostazioni dell'applicazione Dell Display Manager da un monitor a un altro monitor dello stesso modello con le impostazioni dell'applicazione di importazione/esportazione

Inoltre, questo modello è dotato di funzionalità avanzate di gestione remota per gli amministratori IT.

Per ulteriori informazioni su Dell Display Manager, visitare il sito

<https://www.dell.com/support/ddm>

È possibile scaricare il software da questo link e trovare la guida per l'utente dettagliata del software e l'articolo della knowledge base nella scheda della documentazione.



Interfaccia utente di Dell Display Manager



Touch (Tocco)

Tipo	Sistema capacitivo proiettato
Diagonale pannello	23,8 inch
Area attiva	
Orizzontale	527,04 mm (20,75 pollici)
Verticale	296,46 mm (11,67 pollici)
Area	156246,28 mm ² (242,15 pollici ²)
Punto di tocco	Fino a 10 punti per Windows e MacOS e fino a 3 punti per Linux
Tempo di risposta del tocco	35 ms
Risoluzione max. supportata per il tocco	32768 x 32768
Metodo di tocco	Dita, guanti (latex)
Sistema operativo	Compatibile con Windows 10 e 11, MacOS e Linux. (iPadOS/iOS/Android OS non supportati) (fare riferimento al sito https://www.dell.com/support/home per i driver relativi e la guida alla compatibilità del sistema operativo)

Specifiche sulla risoluzione

Modalità	
Portata scansione orizzontale	Da 30 kHz a 88 kHz
Portata scansione verticale	Da 48 Hz a 75 Hz (automatica)
Risoluzione massima preimpostata	1920 x 1080 a 60 Hz



Modalità video supportate

Modello	
Capacità di visualizzazione video (HDMI, modalità alternata DisplayPort e USB-C DP)	480p, 576p, 720p, 1080i(HDMI), 1080p

Modalità di visualizzazione predefinite

Modalità di visualizzazione	Frequenza orizzontale (kHz)	Frequenza verticale (Hz)	Frequenza pixel (MHz)	Polarità di sincronia (Orizzontale/Verticale)
IBM, 720 x 400	31,50	70,10	28,30	-/+
VESA, 640 x 480	31,50	59,90	25,20	-/-
VESA, 640 x 480	37,50	75,00	31,50	-/-
VESA, 800 x 600	37,90	60,30	40,00	+/+
VESA, 800 x 600	46,90	75,00	49,50	+/+
VESA, 1024 x 768	48,40	60,00	65,00	-/-
VESA, 1024 x 768	60,00	75,00	78,80	+/+
VESA, 1152 x 864	67,50	75,00	108,00	+/+
VESA, 1280 x 1024	64,00	60,00	108,00	+/+
VESA, 1280 x 1024	79,90	75,00	135,00	+/+
VESA, 1600 x 900	60,00	60,00	108,00	+/+
CTA, 1920 x 1080	67,50	60,00	148,50	+/+

 **Nota:** Questo monitor potrebbe funzionare con altre risoluzioni dello schermo non elencate nella tabella delle modalità preimpostate sopra.



Specifiche elettriche

Modello	
Segnali di ingresso video	<ul style="list-style-type: none">· HDMI*/DisplayPort 1.2, 600 mV per ciascuna linea differenziale, impedenza d'input di 100 Ohm per coppia differenziale· Supporto ingresso segnale USB-C (con modalità alternata DP)
Tensione ingresso CA/ frequenza/corrente	Da 100 V CA a 240 V CA/50 Hz o 60 Hz \pm 3 Hz/2 A (tipico)
Corrente in ingresso	<ul style="list-style-type: none">· 120 V: 30 A (Max.) a 0°C (avvio a freddo)· 240 V: 60 A (Max.) a 0°C (avvio a freddo)
Consumo energetico	<ul style="list-style-type: none">· 0,3 W (Off Mode) (Modalità OFF)¹· 0,5 W (Standby Mode) (Modo standby)¹· 18 W (On Mode) (Modalità ON)¹· 190 W (Max.)²· 17,75 W (Pon)³· 58,98 kWh (TEC)

HDMI*= Supporta fino a FHD 1920 x 1080 a 60 Hz come specificato in HDMI 1.4.

¹ Come definito nelle norme UE 2019/2021 e UE 2019/2013.

² Max. impostazione di luminosità e contrasto con la massima potenza di caricamento su tutte le porte USB.

³ Pon: Consumo energia in On Mode (Modalità ON) secondo quanto indicato nella versione Energy Star 8.0.

TEC: Consumo totale di energia in kWh come definito da Energy Star versione 8.0.

Il presente documento è solo informativo e riporta le prestazioni di laboratorio. Il prodotto può funzionare in modo diverso, a seconda del software, dei componenti e delle periferiche ordinati e non sarà obbligatorio aggiornare tali informazioni.

Di conseguenza, il cliente non deve affidarsi a queste informazioni per prendere decisioni in merito alle tolleranze elettriche o altro. Nessuna garanzia di accuratezza o completezza è espressa o implicita.






NOTA: Questo monitor è certificato ENERGY STAR.



Questo prodotto è omologato per il programma ENERGY STAR nelle impostazioni predefinite che possono essere ripristinate con la funzione “Ripristino predefiniti” nel menu OSD. La modifica delle impostazioni predefinite o l’abilitazione di altre funzioni può aumentare l’assorbimento di corrente, che potrebbe superare il limite ENERGY STAR specificato.



Caratteristiche fisiche

Tipo di cavo segnale	<ul style="list-style-type: none">• Digitale: DisplayPort, 20 pin• Digitale: HDMI, 19 pin (cavo non incluso)• Universal Series Bus: tipo C, 24 pin
 NOTA: I monitor Dell sono progettati per funzionare in modo ottimale con i cavi video forniti con il monitor. Poiché Dell non ha il controllo sui diversi fornitori di cavi sul mercato, sul tipo di materiale, sul connettore e sul processo utilizzati per produrre questi cavi, Dell non garantisce prestazioni video sui cavi che non vengono spediti con il monitor Dell.	
Dimensioni (con supporto)	
Altezza (estesa)	431,50 mm (16,99 pollici)
Altezza (compresso)	320,98 mm (12,64 pollici)
Larghezza	538,80 mm (21,21 pollici)
Profondità	248,87 mm (9,80 pollici)
Dimensioni (senza supporto)	
Altezza	320,98 mm (12,64 pollici)
Larghezza	538,80 mm (21,21 pollici)
Profondità	54,10 mm (2,13 pollici)
Dimensioni della base	
Altezza (estesa)	345,70 mm (13,61 pollici)
Altezza (compresso)	235,18 mm (9,26 pollici)
Larghezza	310,00 mm (12,20 pollici)
Profondità	248,87 mm (9,80 pollici)
Base	310,00 x 242,50 mm (12,20 pollici x 9,55 pollici)



Peso	
Peso con imballo	10,78 kg (23,77 lbs)
Peso con supporto e cavi	8,39 kg (18,50 lbs)
Peso senza supporto (considerazioni per montaggio su parete o montaggio VESA - senza cavi)	3,86 kg (8,51 lbs)
Peso del supporto	4,00 kg (8,82 lbs)
Brillantezza struttura frontale	Cornice nera 2-4 lucida



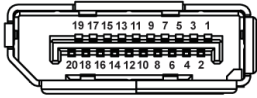
Caratteristiche ambientali

Standard conforme	
<ul style="list-style-type: none">• Monitor certificato ENERGY STAR.• EPEAT registrato, ove applicabile. La registrazione EPEAT varia in base al Paese. Fare riferimento al sito www.epeat.net per informazioni sulla stato della registrazione in base al paese.• Conformità RoHS.• TCO Certified e TCO Certified Edge.• Monitor senza BFR/PVC (esclusi i cavi esterni).• Soddisfa i requisiti attuali NFPA 99 sulla dispersione di corrente.• Vetro senza arsenico e mercurio, solo per il pannello.	
Temperatura	
Operativa	Da 0°C a 40°C (da 32°F a 104°F)
Non operativa	<ul style="list-style-type: none">• Immagazzinamento: Da -20°C a 60°C (da -4°F a 140°F)• Spedizione: Da -20°C a 60°C (da -4°F a 140°F)
Umidità	
Operativa	Da 10% a 80% (senza condensa)
Non operativa	<ul style="list-style-type: none">• Conservazione da 5% a 90% (senza condensa)• Spedizione da 5% a 90% (senza condensa)
Altitudine	
Operativa (max.)	5.000 m (16.400 ft)
Non operativa (max.)	12.192 m (40.000 ft)
Dissipazione termica	
<ul style="list-style-type: none">• 648,464 BTU all'ora (max)• 61,433 BTU all'ora (On Mode) (Modalità On)	



Assegnazione dei pin

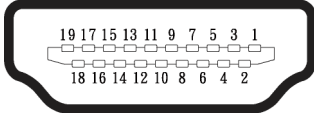
Connettore DisplayPort



Numero pin	Lato a 20 pin del cavo segnale collegato
1	ML3 (n)
2	Massa
3	ML3 (p)
4	ML2 (n)
5	Massa
6	ML2 (p)
7	ML1 (n)
8	Massa
9	ML1 (p)
10	ML0 (n)
11	Massa
12	ML0 (p)
13	Massa
14	Massa
15	AUX (p)
16	Massa
17	AUX (n)
18	Rilevamento Hot Plug
19	Re-PWR
20	+3.3 V DP_PWR



Connettore HDMI



Numero pin	Lato a 19 pin del cavo segnale collegato
1	TMDS DATA 2+
2	TMDS DATA 2 SHIELD
3	TMDS DATA 2-
4	TMDS DATA 1+
5	TMDS DATA 1 SHIELD
6	TMDS DATA 1-
7	TMDS DATA 0+
8	TMDS DATA 0 SHIELD
9	TMDS DATA 0-
10	TMDS CLOCK+
11	TMDS CLOCK SHIELD
12	TMDS CLOCK-
13	CEC
14	Riservato (N.C. sul dispositivo)
15	DDC CLOCK (SCL)
16	DDC DATA (SDA)
17	DDC/CEC Ground
18	+5V POWER
19	RILEVAMENTO HOT PLUG



Interfaccia USB (Universal Serial Bus)

Questa sezione dà informazioni sulle porte USB disponibili sul monitor.

SuperSpeed USB 5 Gbps (USB 3.2 Gen1)

Velocità di trasferimento	Velocità dei dati	Massima potenza supportata (ogni porta)
SuperSpeed	5 Gbps	4,5 W
Alta velocità	480 Mbps	4,5 W
Massima velocità	12 Mbps	4,5 W

USB-C

USB-C	Descrizione
Video	DisplayPort 1.2
Dati	SuperSpeed USB 5 Gbps (USB 3.2 Gen1)
Power Delivery (PD)	Fino a 90 W



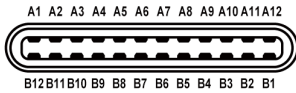
Connettore USB downstream



Numero pin	Lato a 9 pin del connettore
1	VCC
2	D-
3	D+
4	Massa
5	SSRX-
6	SSRX+
7	Massa
8	SSTX-
9	SSTX+



Connettore USB-C




Numero pin	Nome segnale	Numero pin	Nome segnale
A1	Massa	B1	Massa
A2	TX1+	B2	TX2+
A3	TX1-	B3	TX2-
A4	VBUS	B4	VBUS
A5	CC1	B5	CC2
A6	D+	B6	D+
A7	D-	B7	D-
A8	SBU1	B8	SBU1
A9	VBUS	B9	VBUS
A10	RX2-	B10	RX1-
A11	RX2+	B11	RX1+
A12	Massa	B12	Massa

Porte USB

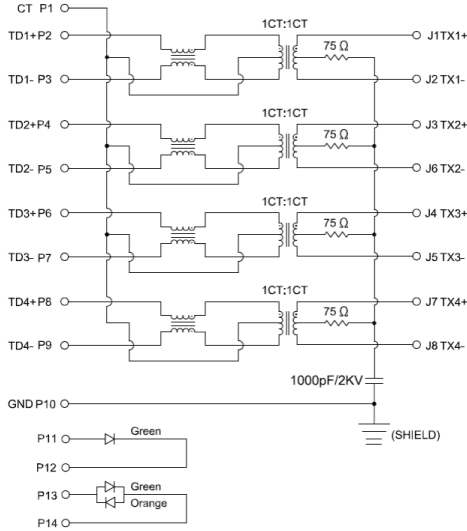
- 1 USB-C upstream - parte inferiore
- 2 SuperSpeed USB 5 Gbps (USB 3.2 Gen1) tipo A downstream - parte inferiore
- 1 SuperSpeed USB 5 Gbps (USB 3.2 Gen1) tipo A downstream - parte laterale
- 1 SuperSpeed USB 5 Gbps (USB 3.2 Gen1) tipo C downstream - parte laterale

 **NOTA: La funzionalità SuperSpeed USB 5 Gbps (USB 3.2 Gen1) richiede un computer compatibile SuperSpeed USB 5 Gbps (USB 3.2 Gen1).**

 **NOTA: Le porte USB del monitor funzionano solo quando il monitor è acceso o in modalità di risparmio energetico. Se si spegne e si riaccende il monitor, le periferiche collegate potrebbero impiegare alcuni secondi per riprendere il normale funzionamento.**



Porta RJ45 (lato connettore)



Numero pin	Segnale
1	CT
2	TD1+
3	TD1-
4	TD2+
5	TD2-
6	TD3+
7	TD3-
8	TD4+
9	TD4-
10	Massa
11	VERDE
12	VERDE
13	GREEN_AMBER
14	GREEN_AMBER



Installazione del driver

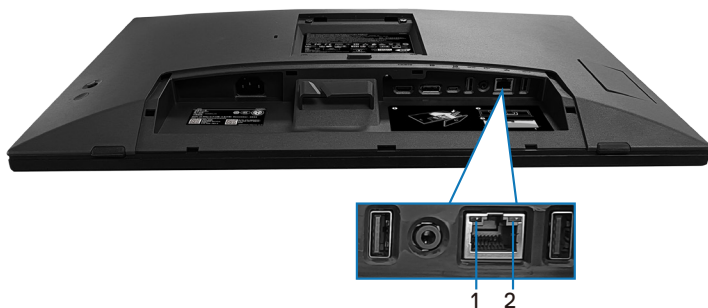
Installare il driver del controller Realtek USB GBE Ethernet disponibile per il sistema. È disponibile per il download all'indirizzo www.dell.com/support nella sezione **Driver and Download (Driver e download)**.

Velocità dei dati di rete (RJ45) tramite USB-C, la velocità max. è 1000 Mbps.

NOTA: Questa porta LAN è conforme a IEEE 802.3az 1000Base-T, che supporta Pass-thru (MAPT) indirizzo Mac (stampato sull'etichetta del modello), Riattivazione LAN (WOL) dalla modalità Standby (solo S3/S4/S5) e la funzione Avvio UEFI* PXE [Avvio UEFI PXE non è supportato su PC Dell (ad eccezione di OptiPlex 7090/3090 Ultra Desktop)], queste 3 funzioni dipendono dalle impostazioni BIOS e dalla versione del sistema operativo. La funzionalità potrebbe variare con PC non Dell.

*UEFI è l'acronimo di Unified Extensible Firmware Interface.

Stato del LED del connettore RJ45



Etichetta	LED	Colore	Descrizione
1	LED sinistro	Verde	Indicatore di collegamento/attività: <ul style="list-style-type: none">• Lampeggiante: attività sulla porta.• Verde On: il collegamento è stato stabilito.• Off: il collegamento non è stato stabilito.
2	LED destro	Giallo o verde	Indicatore di velocità: <ul style="list-style-type: none">• Giallo On - 1000 Mbps• Verde On - 100 Mbps• Off - 10 Mbps





NOTA: Il cavo RJ45 è un accessorio standard non incluso nella confezione.

Per supportare la funzionalità Multitocco MacOS, installare il driver come segue:

Installazione del driver UPDD

Installa il driver Multitocco Mac disponibile per il sistema. È disponibile per il download all'indirizzo www.dell.com/support nella sezione "Driver e download". Per la Guida di installazione rapida UPDD, fare riferimento al seguente link: <https://support.touch-base.com/Documentation/50245/Quick-installation-guide?Keywords=quick+installation>

Wake On Touch (Riattiva con tocco) (WOT) in modalità S0 o standby moderno (Hibernate-Ibernazione) è supportato solo con l'uso dell'utility Touch Tool in "mouse mode (modalità mouse)".

Il supporto predefinito di Wake On Touch (Riattiva con tocco) (WOT) è per S3 o modalità di sospensione.

Installazione dell'utility Touch Tool

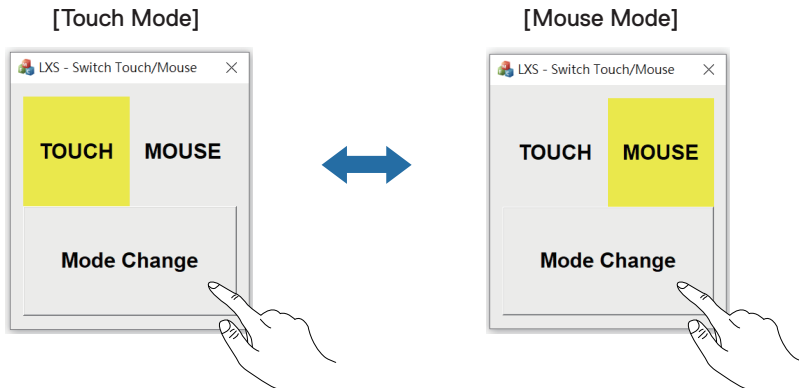
Per scaricare l'utility nel sito web Dell.com. Fare riferimento al seguente link: www.dell.com/support

La guida all'uso dell'utility contiene le seguenti informazioni.

Touch Mode (Modalità tocco): Tocco con 10 dita disponibile.

Mouse Mode (Modalità mouse): tocco all'interno del puntatore del mouse.

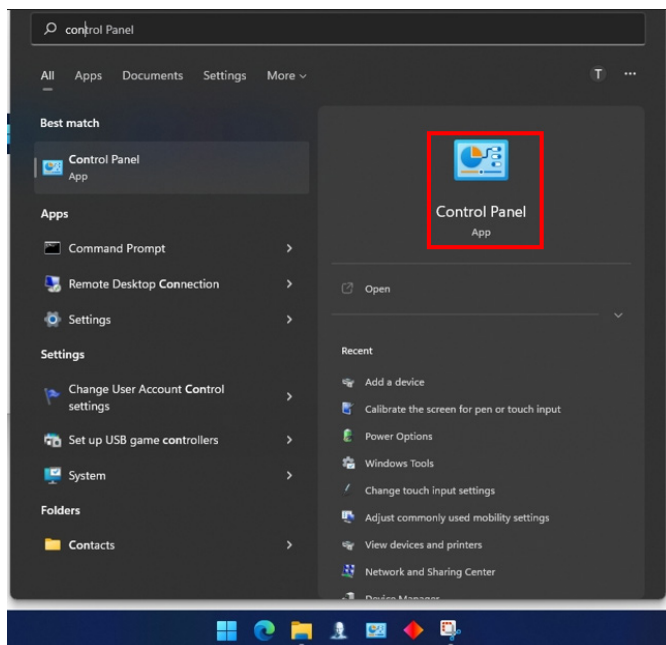
Utilizzo: Per cambiare la modalità, basta fare clic su Mode change (Modifica modalità).



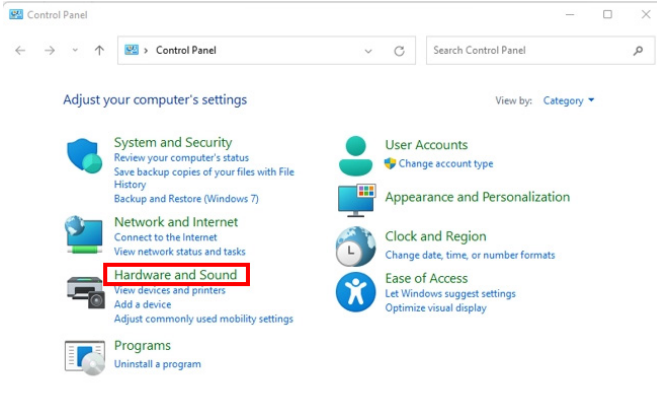
Il monitor multitocco supporta l'identificazione e l'impostazione del tocco

Impostazione in Windows 10 e Windows 11:

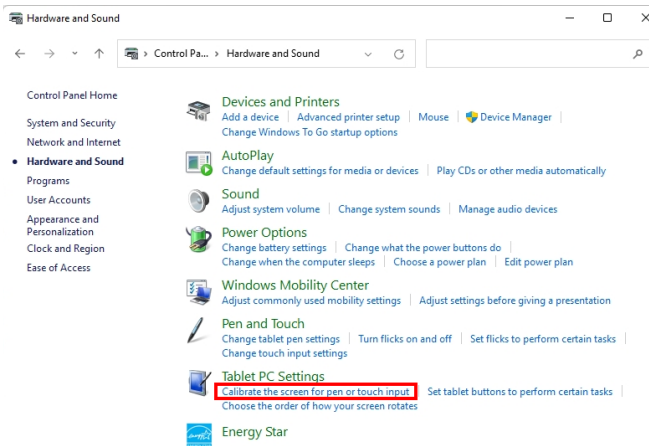
1. Cercare "Control Panel (Pannello di controllo)" nella barra degli strumenti del laptop o del desktop.



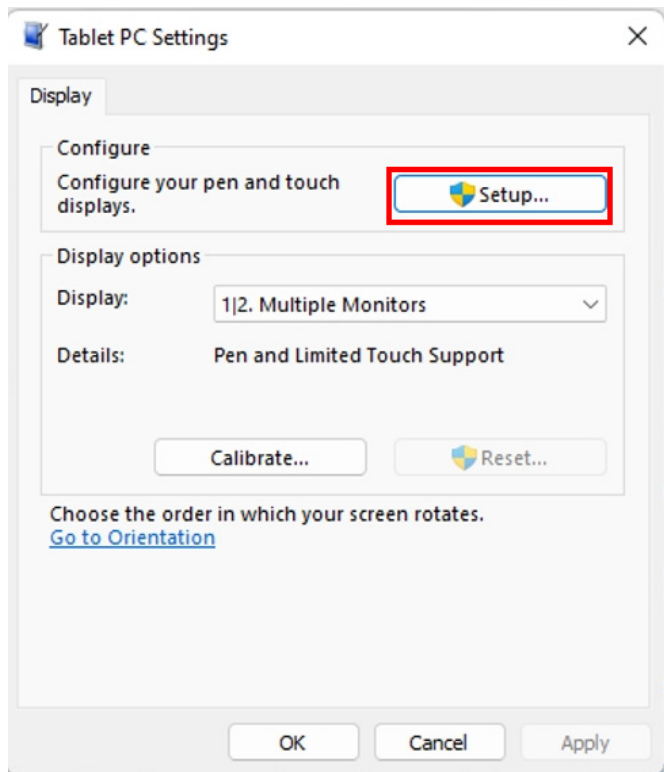
2. Fare clic su “Hardware and Sound (Hardware e suoni)”.



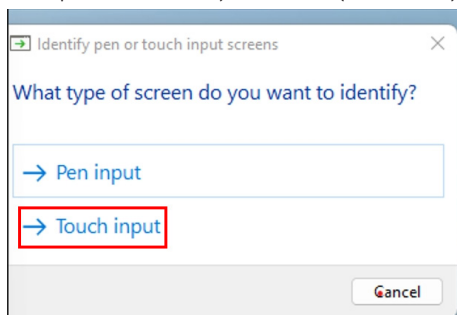
3. Fare clic su “Tablet PC settings (Impostazioni tablet)” - “Calibrate the screen for pen or touch input (Calibra lo schermo per l'input penna o tocco)”.



4. Fare clic su “Setup (Configurazione)”.



5. Identify pen or touch input screens (Identificare le schermate di input tramite penna o tocco) – Select (Seleziona) → Touch input (Input tocco).



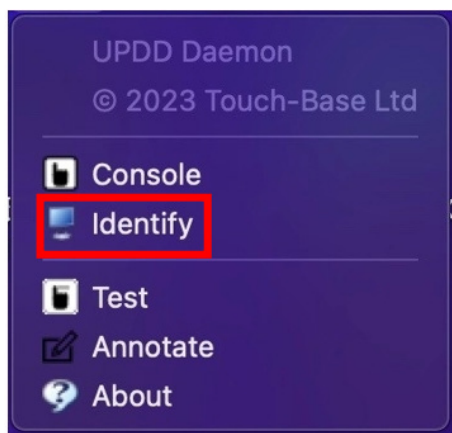
6. Seguire le indicazioni del proprio sistema per identificare il multitocco.
- Se il monitor corrisponde a quello desiderato, utilizzare il dito per toccare il monitor.
 - Se la dose del monitor non corrisponde a quella desiderata, premere “Enter (Invio)” per bypassare questo monitor e ripetere l’azione sul monitor successivo.

Tap this screen with a single finger to identify it as the touchscreen.

If this is not the Tablet PC screen, press Enter to move to the next screen. To close the tool, press Esc.

Impostazione su Mac

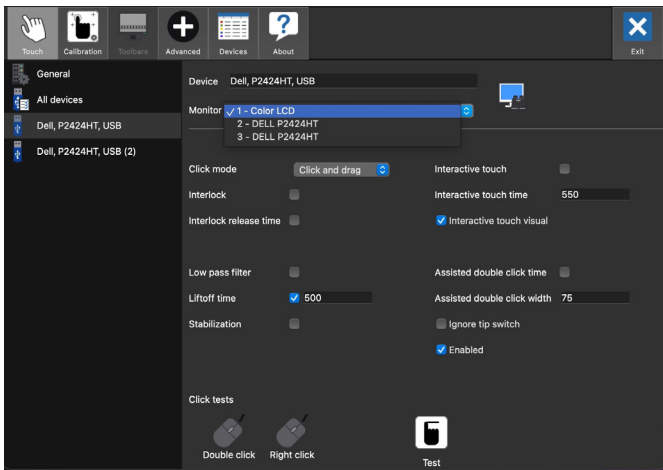
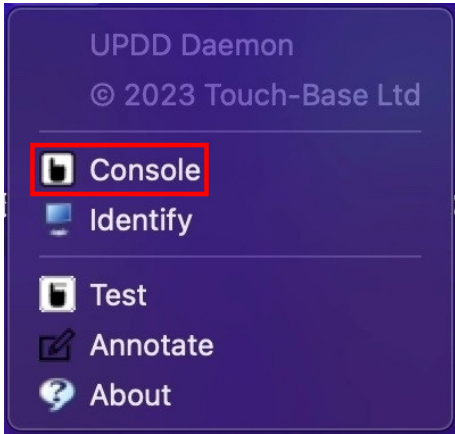
1. Cercare “Identify (Identifica)” in UPDD Daemon per identificare i monitor multitocco.



2. Identificare ogni monitor touch osservando l'indicazione. Toccare e tenere premuta la croce finché il cerchio non diventa blu. Se non si tratta di un touchscreen, fare clic su Next (Avanti) con il mouse o digitare Option+x (Opzione+x).



3. Fare clic su **Console** in UPDD Daemon per selezionare quale P2424HT come display principale deve essere un controller principale.



Funzionalità Plug and Play

Il monitor può essere collegato su qualsiasi sistema compatibile Plug-and-Play. Il monitor fornisce automaticamente al computer i suoi dati EDID (Extended Display Identification Data) usando i protocolli DDC (Display Data Channel) in modo che il sistema possa configurare ed ottimizzare le impostazioni del monitor. La maggior parte delle installazioni del monitor è automatica; se desiderato, è possibile selezionare altre impostazioni. Per altre informazioni su come cambiare le impostazioni del monitor, fare riferimento a [Funzionamento del monitor](#).

Qualità del monitor LCD e criteri sui pixel

Durante la procedura di produzione dei monitor LCD, non è inconsueto che uno o più pixel si blocchino in uno stato immutabile che sono difficili da vedere e non influenzano la qualità di visualizzazione o di usabilità. Per altre informazioni sulla qualità del monitor e sulla Pixel Policy Dell, vedere il sito www.dell.com/pixelguidelines.



Ergonomia

△ ATTENZIONE: L'uso improprio o prolungato della tastiera può provocare lesioni.

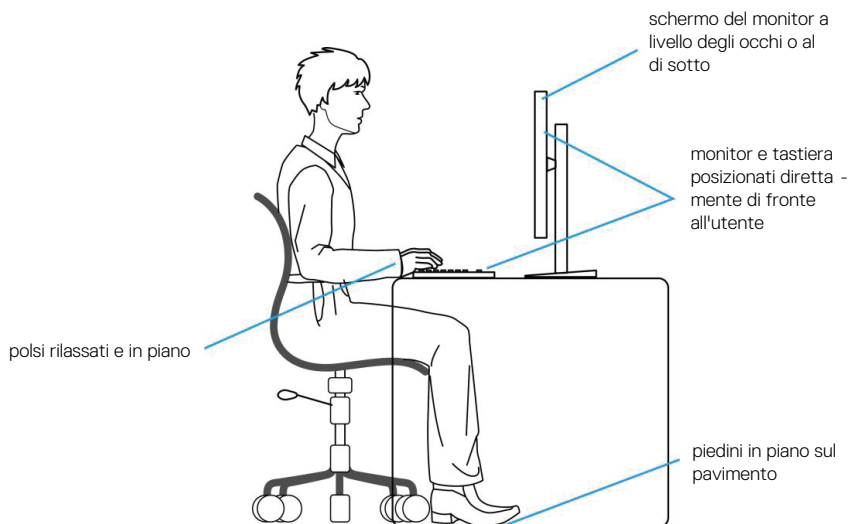
△ ATTENZIONE: La visualizzazione dello schermo del monitor per lunghi periodi di tempo può provocare affaticamento degli occhi.

Per comodità ed efficienza, osservare le seguenti indicazioni durante l'installazione e l'utilizzo della workstation del computer:

- Collocare il computer in modo che il monitor e la tastiera siano direttamente davanti all'utente mentre lavora. In commercio sono disponibili ripiani speciali per posizionare correttamente la tastiera.
- Per ridurre il rischio di affaticamento visivo e dolori a collo, braccio, schiena o spalla usando il monitor per lunghi periodi di tempo, si consiglia di:
 - 1.** Impostare una distanza dello schermo tra 50 cm e 70 cm dagli occhi.
 - 2.** Battere spesso le palpebre per inumidire gli occhi o bagnarli con acqua dopo un uso prolungato del monitor.
 - 3.** Effettuare pause regolari e frequenti per 20 minuti ogni due ore.
 - 4.** Allontanare lo sguardo dal monitor e guardare un oggetto lontano 6 metri per almeno 20 secondi durante le pause.
 - 5.** Effettuare lo stretching per alleviare la tensione nel collo, nel braccio, nella schiena e nelle spalle durante le pause.
- Assicurarsi che lo schermo del monitor sia all'altezza degli occhi o leggermente più in basso quando si è seduti davanti al monitor.
- Regolare l'inclinazione del monitor, il suo contrasto e le impostazioni di luminosità.
- Regolare l'illuminazione ambientale intorno (come luci a soffitto, lampade da scrivania e tende o persiane sulle finestre vicine) per ridurre al minimo i riflessi e l'effetto abbagliamento sullo schermo del monitor.
- Utilizzare una sedia che garantisca un buon supporto per la parte bassa della schiena.
- Tenere gli avambracci orizzontali con i polsi in una posizione comoda e neutra mentre si usa la tastiera o il mouse.
- Lasciare sempre spazio per appoggiare le mani mentre si usa la tastiera o il mouse.
- Lasciare riposare la parte superiore delle braccia in modo naturale su entrambi i lati.
- Assicurarsi che i piedi siano appoggiati sul pavimento.



- Quando si è seduti, assicurarsi che il peso delle gambe sia sui piedi e non sulla parte anteriore della sedia. Regolare l'altezza della sedia o, se necessario, usare un poggipiedi per mantenere una postura corretta.
- Variare le attività lavorative. Cercare di organizzare il lavoro in modo da non doversi sedere e lavorare per lunghi periodi di tempo. Cercare di rimanere in piedi o alzarsi e camminare a intervalli regolari.
- Mantenere l'area sotto la scrivania priva di ostacoli e cavi o cavi di alimentazione che potrebbero interferire con la seduta comoda o presentare un potenziale pericolo di inciampo.

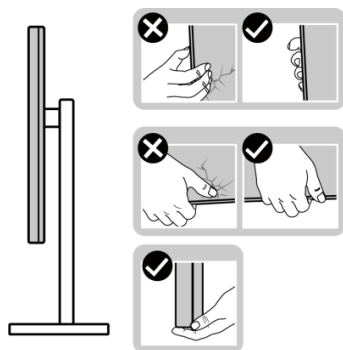


Per maneggiare e spostare il display

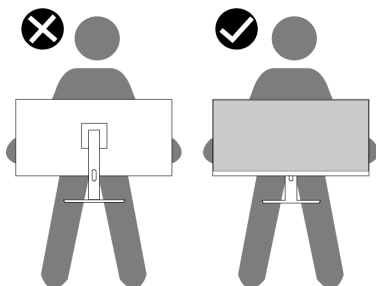
Per garantire che il monitor sia maneggiato in modo sicuro durante il sollevamento o lo spostamento, seguire le indicazioni di seguito:

- Prima di spostare o sollevare il monitor, spegnere il computer e il monitor.
- Scollegare tutti i cavi dal monitor.
- Collocare il monitor nella confezione originale con i materiali di imballaggio originali.
- Tenere saldamente il bordo inferiore e il lato del monitor senza applicare una pressione eccessiva durante il sollevamento o lo spostamento del monitor.

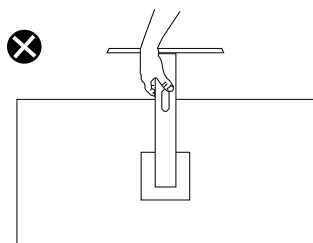




- Quando si solleva o si sposta il monitor, assicurarsi che lo schermo sia rivolto lontano da sé. Non premere sull'area del display per evitare graffi o danni.






- Durante il trasporto del monitor, evitare urti o vibrazioni improvvisi.
- Quando si solleva o si sposta il monitor, non capovolgere il monitor mentre si tiene la base del supporto o il montante del supporto. Ciò potrebbe provocare danni accidentali al monitor o causare lesioni personali.







Linee guida sulla manutenzione

Pulizia del monitor

-  **AVVISO:** Prima di pulire monitor, scollegare il cavo di alimentazione del monitor dalla presa elettrica.
-  **ATTENZIONE:** Leggere ed attenersi a [Istruzioni per la sicurezza](#) prima di pulire il monitor.
-  **AVVISO:** Prima di pulire monitor, scollegare il cavo di alimentazione del monitor dalla presa elettrica.



Per una corretta messa in opera, attenersi alle istruzioni del seguente elenco quando si disimballa, pulisce o si maneggia il monitor:

- Utilizzare un panno pulito leggermente inumidito con acqua per pulire il gruppo telaio portante, lo schermo e il telaio del monitor Dell. Se disponibile, utilizzare panni appositi o soluzioni adatte per la pulizia dei monitor Dell.
 - Dopo aver pulito la superficie del tavolo, assicurarsi che sia completamente asciutta e priva di umidità o agenti detergenti prima di appoggiarvi sopra il monitor Dell.
-  **ATTENZIONE:** Non utilizzare detergenti o altri prodotti chimici, come benzene, solventi, ammoniaca, detergenti abrasivi o aria compressa.
 -  **ATTENZIONE:** L'uso di prodotti chimici per la pulizia potrebbe causare cambiamenti nell'aspetto del monitor, come sbiadimento del colore, pellicola lattiginosa sul monitor, deformazione, tonalità scure non uniformi e desquamazione dell'area dello schermo.
 -  **AVVISO:** Non spruzzare la soluzione detergente o l'acqua direttamente sulla superficie del monitor. Ciò consente l'accumulo di liquidi nella parte inferiore del pannello del display e la corrosione dell'elettronica, con conseguenti danni permanenti. Applicare invece la soluzione detergente o l'acqua su un panno morbido, quindi pulire il monitor.
 -  **NOTA:** Controllare i danni dovuti a metodi di pulizia impropri e l'uso di benzene, diluente, ammoniaca, detergenti abrasivi, alcool, aria compressa, detergenti di qualsiasi tipo porterà a un danno indotto dal cliente (CID). Il CID non è coperto dalla garanzia Dell standard.
- Se si nota della polvere bianca sul monitor, quando lo si disimballa, pulirla con un panno.
 - Maneggiare il monitor con cura perché le plastiche di colore scuro sono più delicate di quelle di colore chiaro, e si possono graffiare mostrando segni bianchi.
 - Per mantenere la migliore qualità d'immagine del monitor, utilizzare uno screensaver dinamico e spegnere il monitor quando non è in uso.



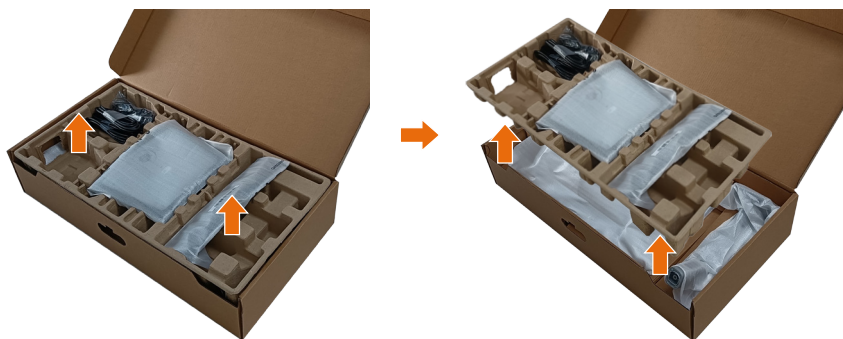
Installazione del monitor

Collegamento del supporto

-  **NOTA: Il supporto non è installato in fabbrica quando viene inviato.**
-  **NOTA: Le istruzioni che seguono servono solo per collegare il supporto fornito in dotazione al monitor. Se si collega un supporto acquistato da qualsiasi altra fonte, seguire le istruzioni di installazione incluse con il supporto.**

Per fissare il supporto del monitor:

1. Attenersi alle istruzioni sui lembi di cartone per rimuovere il supporto dall'imbottitura superiore che lo fissa.
2. Rimuovere la base e il supporto dall'imbottitura dell'imballaggio.




-  **NOTA: Le immagini sono usate solo a scopo illustrativo. L'aspetto dell'imbottitura dell'imballaggio potrebbe variare.**

3. Abbassare il lato della scatola con la maniglia.





 **NOTA:** Prima di fissare il gruppo supporto al display, assicurarsi che il lembo della piastra anteriore sia aperto per lasciare spazio per il montaggio.

4. Sollevare il coperchio come mostrato per accedere all'area VESA per il gruppo supporto.

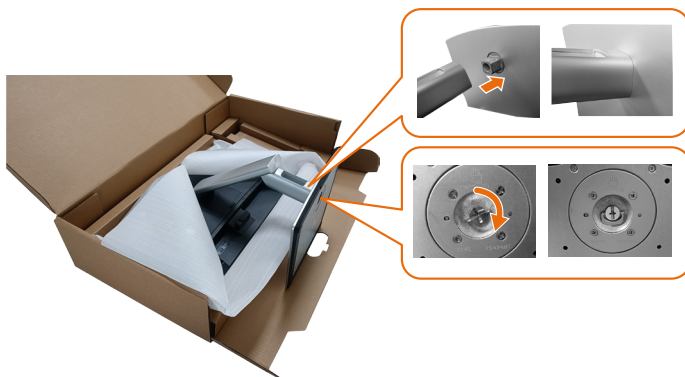


5. Fissare la base del supporto al display.
 - a. Inserire le due linguette sulla parte superiore del supporto nella scanalatura sul retro del monitor.
 - b. Premere il supporto finché non scatta in posizione.





6. Allineare i blocchi sporgenti della base del supporto alla fessura corrispondente sul supporto.
7. Inserire i blocchi della base del supporto nella fessura del supporto.
8. Sollevare l'impugnatura della vite e ruotare la vite in senso orario.
9. Dopo aver serrato completamente la vite, piegare l'impugnatura della vite in modo che sia piana con la cavità.



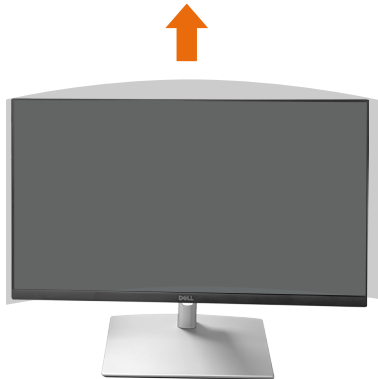
10. Afferrare il montante del supporto e sollevare attentamente il monitor, quindi posizionarlo su una superficie piana.





 **NOTA: Sollevare con cura il monitor per evitare che scivoli e cada.**

11. Rimuovere il coperchio dal monitor.

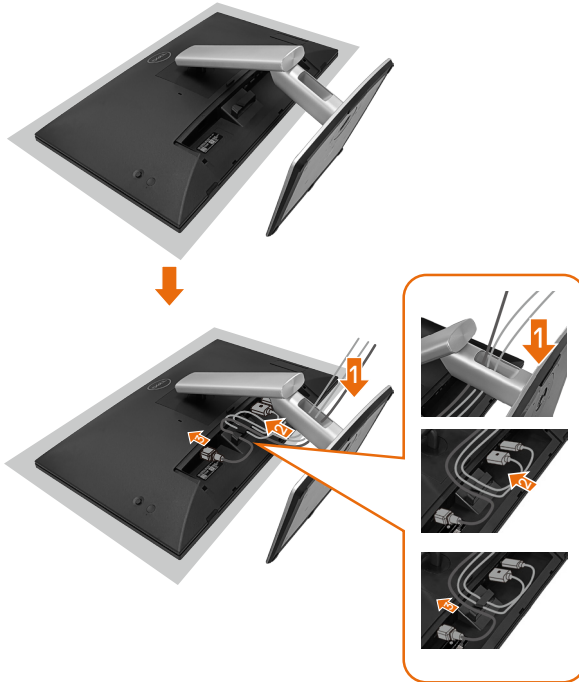


 **NOTA: Conservare la copertura in gommapiuma EPE come protezione quando si posiziona il monitor rivolto verso il basso durante il collegamento dei cavi.**



Disposizione dei cavi


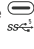



△ **ATTENZIONE:** Collocare il monitor su una superficie piana, pulita e morbida per evitare di graffiare lo schermo. È possibile utilizzare la copertura in gommapiuma EPE come protezione.



- Stendere la copertura protettiva del monitor su una superficie piana.
- Posizionare il monitor con la parte anteriore rivolta verso il basso su di esso.
- Per disporre i cavi:
 1. Inserire il cavo DP nel connettore DP (vedere Collegamento del monitor), premere il lato lungo del gancio del cavo e spingere il cavo verso di esso dall'alto verso il basso.
 2. Ripetere il passaggio 1 per inserire i cavi HDMI/USB nel connettore corrispondente e organizzare i cavi.
 3. Inserire e organizzare il cavo di alimentazione e serrare tutti i cavi come mostrato in precedenza.



Installazione del monitor

1. Connettività PC supportata da P2424HT		2. Cavi necessari per il collegamento di P2424HT					3. Caratteristiche abilitate su P2424HT			
Caso d'uso	Logo porta (per riferimento)	Da USB-C a USB-C Collegamento del monitor	Da USB-C a USB-A Collegamento del monitor	DisplayPort o HDMI ⁽¹⁾ Collegamento del monitor	RJ45 ⁽²⁾	Cavi di alimentazione Funzionamento del monitor	Carica PC	DPBS Dell Power Button Sync (DPBS)	Touch-screen	Rete ⁽³⁾ (WOL/ PXE/ MAPT ⁽³⁾)
Caso 1. Il notebook ha porta/e USB-C	USB-C 	Si			Si	Si	Si	Si ⁽³⁾	Si	Si
Caso 2. Notebook collegato con docking station USB-C. La docking station ha porta/e USB-C	Oppure 	Si			Si	Si	⁽⁴⁾	Si ⁽³⁾	Si	Si
Caso 3. Notebook collegato con docking station USB-C. La docking station ha porte USB-A e DisplayPort/HDMI	DisplayPort  HDMI 		Si	Si	Si	Si	⁽⁴⁾		Si	Si
Caso 4. Notebook/PC con porte USB-A e DisplayPort/HDMI	USB-A 		Si	Si	Si	Si			Si	Si

⁽¹⁾ Incluso solo per i Paesi selezionati.

⁽²⁾ Con rete Ethernet disponibile.

⁽³⁾ Solo piattaforma selezionata Dell. Controllare in dell.com per i modelli compatibili DPBS.

⁽⁴⁾ Se la docking station USB-C supporta anche carica PC.



Installare la copertura cavi



Per fissare la copertura cavi:

- Collocare la copertura cavi sullo slot per schede.
- Seguire la direzione della freccia e spingere la copertura cavi finché non scatta in posizione.



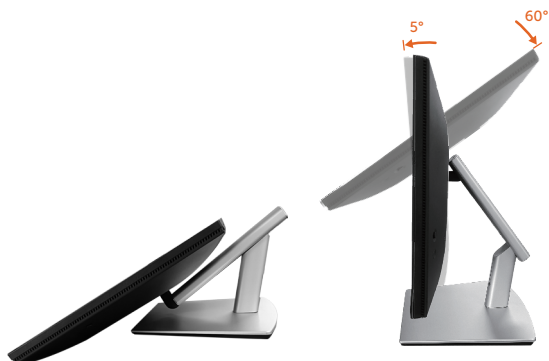
Uso della funzione di inclinazione e rotazione

 **NOTA:** Le immagini sono usate solo a scopo illustrativo. L'aspetto dell'imbottitura dell'imballaggio potrebbe variare.

Inclinazione

Grazie al supporto, è possibile inclinare il monitor per ottenere l'angolo di visione più confortevole e l'angolo di lavoro per l'input tocco.

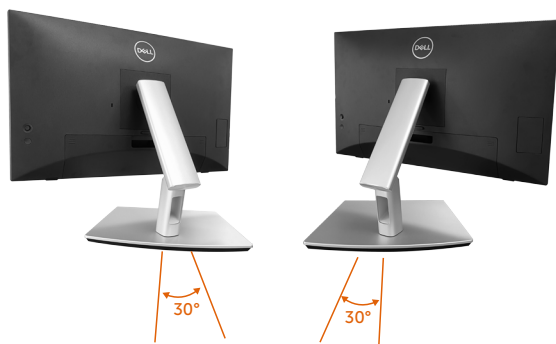
Angolo di inclinazione tra -5° ~ $+60^{\circ}$.



 **NOTA:** L'angolo di lavoro completamente esteso di 60° è l'angolo consigliato quando si effettuano input tocco.

Oscillazione

Angolo di rotazione tra $+30^{\circ}$ ~ -30° .



Regolazione inclinazione






Angolo di regolazione inclinazione tra $+4^{\circ}$ ~ -4° .



 **NOTA: Il supporto è staccato quando il monitor è inviato dalla fabbrica.**



Collegamento del monitor

-  **AVVISO:** Prima di iniziare una qualsiasi delle procedure di questa sezione, osservare [Istruzioni per la sicurezza](#).
-  **NOTA:** I monitor Dell sono progettati per funzionare in modo ottimale con i cavi forniti da Dell. Dell non garantisce la qualità e le prestazioni video se si utilizzano cavi non Dell.
-  **NOTA:** Far passare i cavi attraverso l'alloggio per la gestione dei cavi prima di collegarli al monitor.
-  **NOTA:** Non collegare contemporaneamente tutti i cavi allo stesso computer.
-  **NOTA:** Le immagini sono usate solo a scopo illustrativo. L'aspetto del computer può essere diverso.

Come si collega il monitor al computer:

1. Spegnere il computer e scollegare il cavo di alimentazione.
2. Collegare il cavo USB-C (C-C), USB-C (C-A), DisplayPort o HDMI dal monitor al computer.

Collegamento del cavo USB-C (C-C)



-  **NOTA:** Utilizzare solo il cavo USB-C (C-C) fornito con il monitor.
- Questa porta supporta la modalità alternativa DisplayPort (solo standard DP1.2).
- La porta conforme a USB-C Power Delivery (versione PD 3.0) fornisce fino a 90 W di alimentazione.
- Se il notebook richiede più di 90 W per funzionare e la batteria è scarica, potrebbe non essere acceso o caricato con la porta USB PD di questo monitor.
- Se non si utilizza il collegamento USB-C (C-C), è necessario collegare un cavo DisplayPort o HDMI e un cavo dati USB-C (C-A).



Collegamento del cavo USB-C (C-A)



NOTA: L'input tocco funziona solo se un cavo dati è collegato dalla porta USB-C upstream del monitor al computer con il cavo USB C-C o USB C-A in dotazione.

Collegamento del cavo DisplayPort (da DisplayPort a DisplayPort)



Collegamento del cavo HDMI (optional)



HDMI*= Supporta fino a FHD 1920 x 1080 a 60 Hz come specificato in HDMI 1.4.

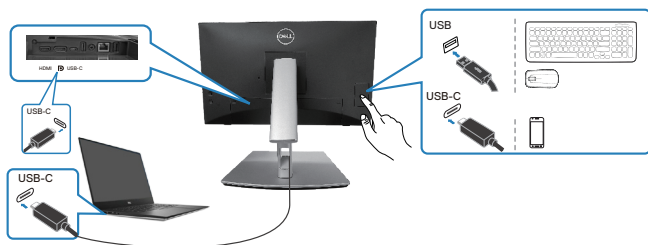


3. Collegare i cavi di alimentazione dal computer e dal monitor ad una presa di corrente.

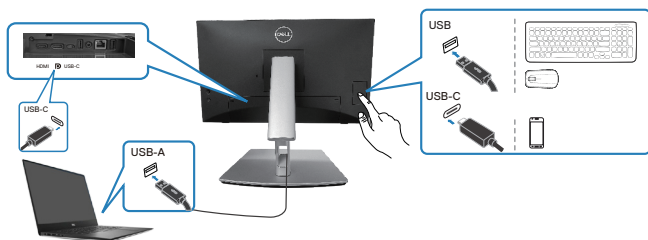


Uso delle porte di accesso rapido

1. Collegare il cavo USB-C (C-C) o USB-C (C-A) dal monitor al computer.
2. Spingere verso il basso il centro della porta di accesso rapido vicino all'apertura interna finché non si avverte un clic. La porta sarà bloccata e rimarrà aperta.
3. Collegare i cavi o i dispositivi USB alle porte di accesso rapido.
4. Dopo aver rimosso i cavi o i dispositivi USB dalle porte di accesso rapido, spingere verso il basso il centro della porta vicino all'apertura interna finché non si avverte un clic. La porta verrà rilasciata e tornerà alla posizione originale.



Oppure



Dell Power Button Sync (DPBS)

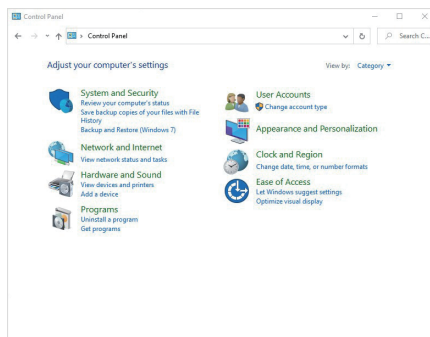
Il monitor è progettato con la funzione Dell Power Button Sync (DPBS) per consentire il controllo dello stato di alimentazione del sistema PC dal tasto di alimentazione del monitor. Questa funzione è supportata solo con le piattaforme Dell che dispongono della funzione DPBS incorporata ed è supportata solo tramite l'interfaccia USB-C.



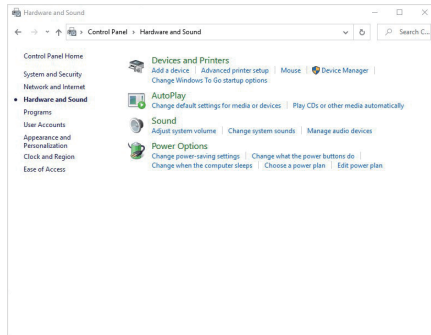
Per assicurarsi che la funzione DPBS funzioni per la prima volta, eseguire prima i seguenti passaggi sulla piattaforma supportata da DPBS in **Control Panel (Pannello di controllo)**.

NOTA: DPBS supporta la porta upstream USB-C.

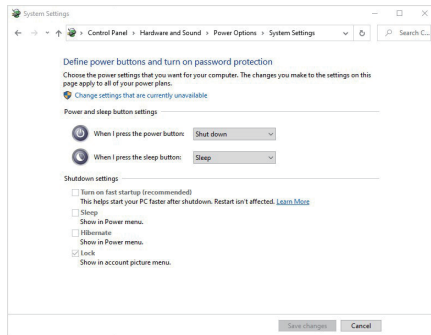
1. Andare su **Control Panel (Pannello di controllo)**.



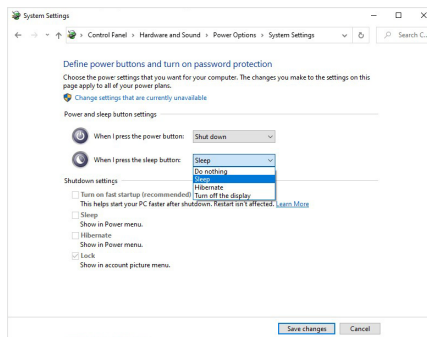
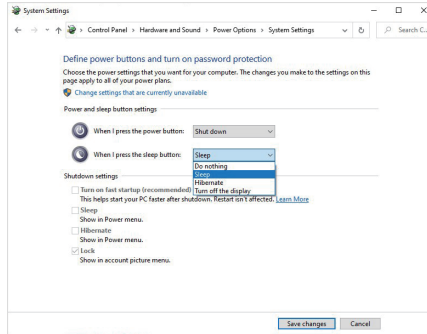
2. Selezionare **Hardware and Sound (Hardware e suoni)**, seguito da **Power Options (Opzioni risparmio energia)**.



3. Andare su **System Settings (Impostazioni di sistema)**.



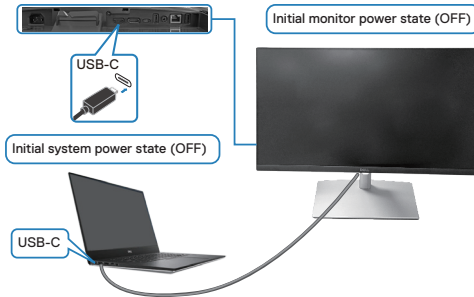
4. Nel menu a discesa di **When I press the power button (Quando premo il tasto di alimentazione)**, vi sono alcune opzione per la selezione, tra cui **Do nothing (Non intervenire)/Sleep (Spegn. rit.)/Hibernate (Ibernazione)/Shut down (Spegnimento)**. È possibile selezionare **Sleep (Spegn. rit.)/Hibernate (Ibernazione)/Shut down (Spegnimento)**.



NOTA: Non selezionare Do nothing (Non intervenire), altrimenti il tasto di alimentazione del monitor non può effettuare la sincronizzazione con lo stato alimentazione del sistema PC.



Primo collegamento del monitor per DPBS



Per la prima impostazione della funzione DPBS:

1. Assicurarsi che il PC e il monitor siano spenti.
2. Premere il tasto di alimentazione per accendere il monitor.
3. Collegare il cavo USB-C dal PC al monitor.
4. Sia il monitor che il PC si accendono normalmente ad eccezione della piattaforma Dell Optiplex 7090/3090 Ultra.
5. Quando si collega la piattaforma Dell Optiplex 7090/3090 Ultra, è possibile che sia il monitor che il PC si accendano momentaneamente. Attendere qualche istante (circa 6 secondi) che il PC e il monitor si spengano. Premendo il tasto di alimentazione del monitor o il tasto di alimentazione del PC, il PC e il monitor si accendono. Lo stato di alimentazione del sistema PC è sincronizzato con il tasto di alimentazione del monitor.

NOTA: Quando il monitor e il PC sono entrambi in stato di spegnimento per la prima volta, si consiglia di accendere prima il monitor, quindi collegare il cavo USB-C dal PC al monitor.

NOTA: È possibile alimentare la piattaforma PC* Dell Ultra utilizzando il relativo connettore adattatore CC. In alternativa, è possibile alimentare la piattaforma PC* Dell Ultra utilizzando il cavo USB-C del monitor tramite Power Delivery (PD); impostare USB-C Charging 90W (Carica USB-C 90 W) su On in modalità Off.

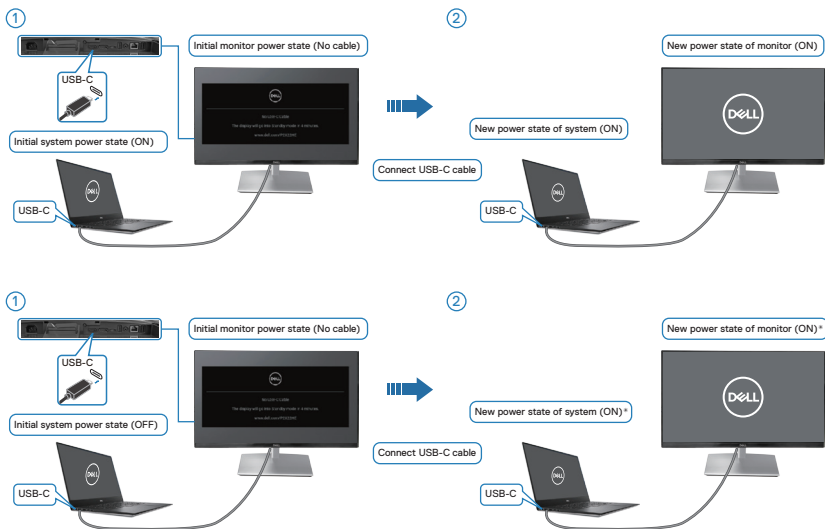
*Assicurarsi di controllare il supporto DPBS sul PC Dell.



Uso della funzione DPBS

Riattivazione sul cavo USB-C

Quando si collega il cavo USB-C, lo stato di monitor/PC è il seguente:

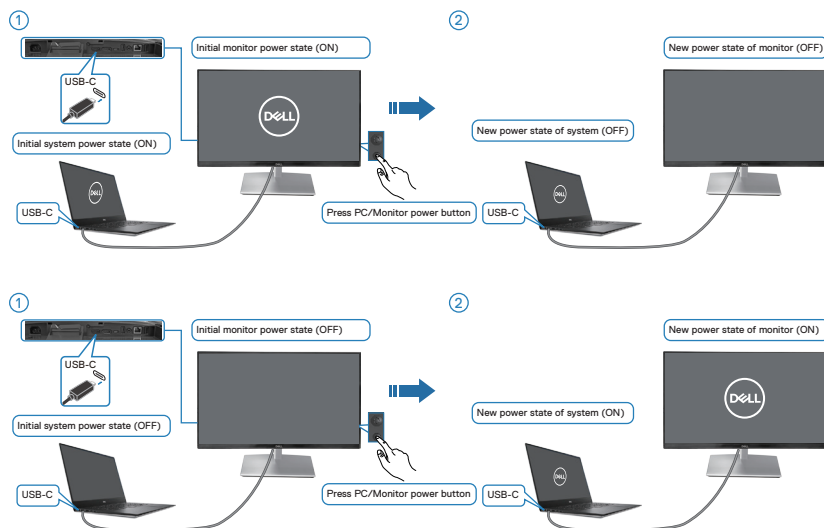


*** Non tutti i sistemi PC Dell supportano la riattivazione della piattaforma tramite il monitor.**

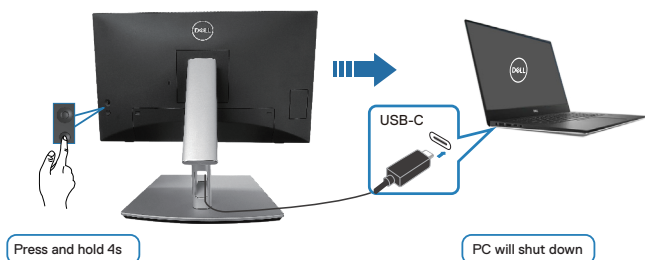
*** Dopo aver collegato il cavo USB-C, toccare Keyboard (Tastiera) o spostare il mouse affinché il sistema continui il processo di avvio, ove necessario.**

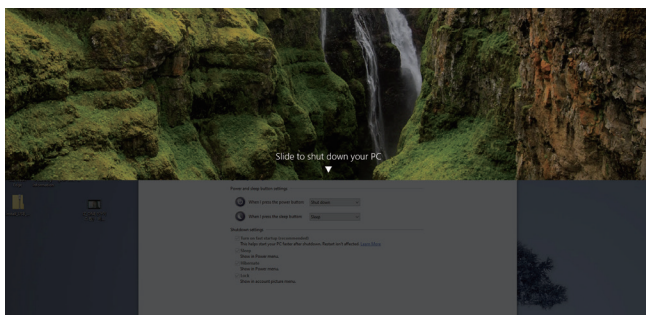


Premendo il tasto di alimentazione del monitor o il tasto di alimentazione del PC, lo stato di monitor/PC è il seguente:

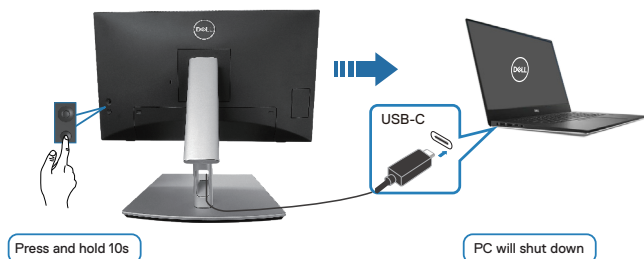


- Quando lo stato di alimentazione del monitor e del PC è su ON, **tenendo premuto il tasto di alimentazione del monitor per 4 secondi**, sullo schermo appare il messaggio che richiede se si desidera spegnere il PC.





- Quando lo stato di alimentazione del monitor e del PC è su ON, **tenendo premuto il tasto di alimentazione del monitor per 10 secondi**, il PC si spegne.



Collegamento del monitor per USB-C

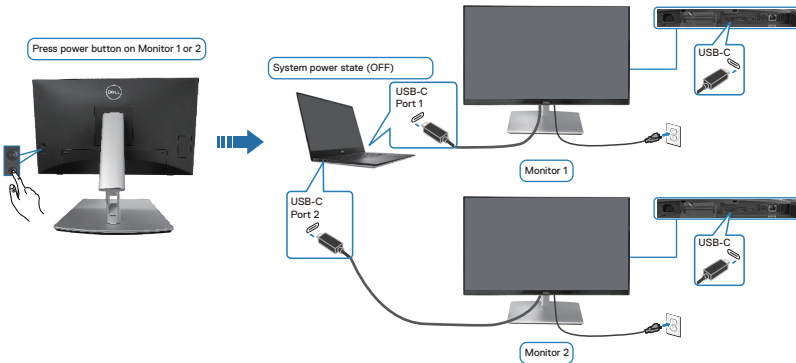
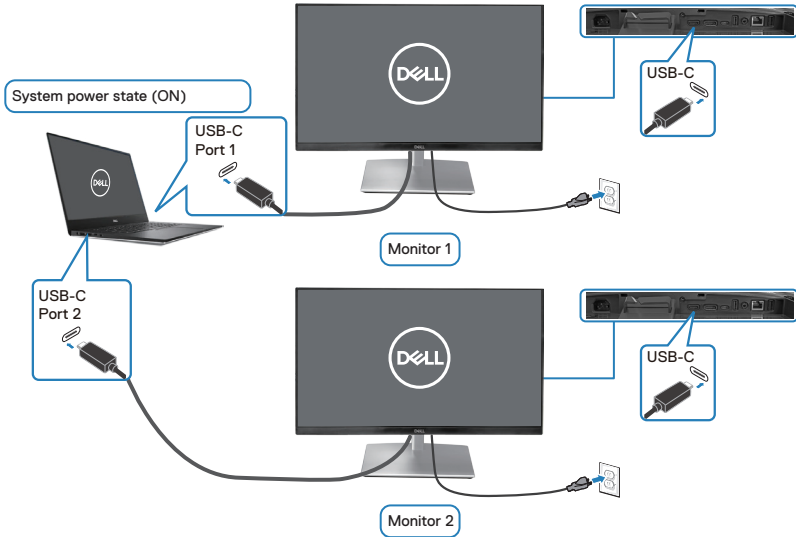
La piattaforma PC* Dell Ultra dispone di due porte USB-C, quindi sia lo stato di alimentazione del monitor 1 che quello del monitor 2 possono essere sincronizzati con il PC.

Quando il PC e due monitor sono in uno stato di alimentazione inizialmente ON, premendo il tasto di alimentazione sul monitor 1 o sul monitor 2, si spengono il PC, il monitor 1 e il monitor 2.

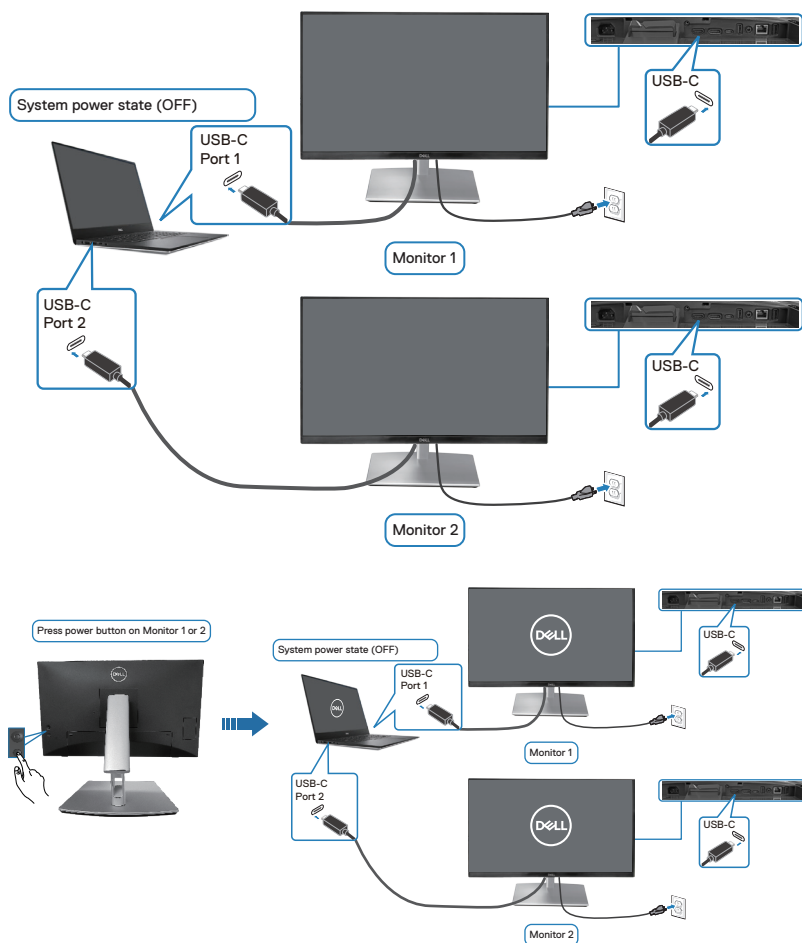
*Assicurarsi di controllare il supporto DPBS sul PC Dell.



NOTA: DPBS supporta la porta upstream USB-C.



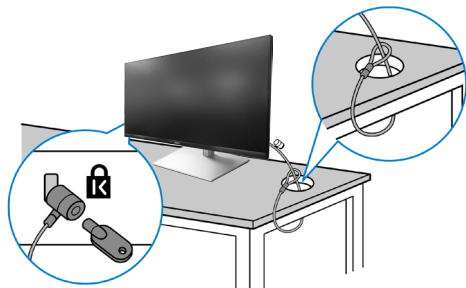
Assicurarsi di impostare **USB-C Charging 90W (Carica USB-C 90 W)** su **On in Off Mode (On in modalità Off)**. Quando il PC e due monitor sono in uno stato di alimentazione inizialmente OFF, premendo il tasto di alimentazione sul Monitor 1 o sul Monitor 2 si accendono il PC, il Monitor 1 e il Monitor 2.




Fissaggio del monitor con il blocco Kensington (optional)

L'alloggio antifurto si trova nella parte inferiore del monitor (vedere [Alloggio antifurto](#)). Fissare il monitor ad un tavolo usando il blocco di sicurezza Kensington.

Per ulteriori informazioni sull'uso del blocco Kensington (venduto separatamente), consultare la documentazione fornita con il blocco.



 **NOTA: L'immagine è usata solo a scopo illustrativo. L'aspetto del blocco può essere diverso.**

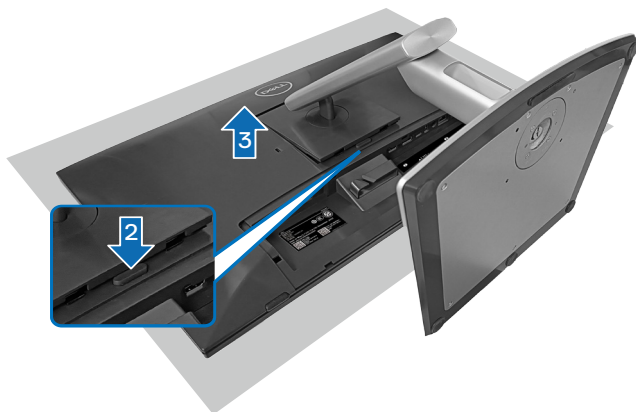


Rimozione del supporto del monitor

- ✎ **NOTA:** Per impedire di graffiare lo schermo LCD mentre si rimuove il supporto, assicurarsi che il monitor sia collocato su una superficie morbida e maneggiare con cura.
- ✎ **NOTA:** Le istruzioni che seguono servono in particolare per rimuovere il supporto fornito in dotazione al monitor. Se si rimuove un supporto acquistato da qualsiasi altra fonte, seguire le istruzioni di installazione incluse con il supporto.

Per rimuovere il supporto:

1. Collocare il monitor su un panno morbido o su un cuscino.
2. Tenere premuto il tasto di rilascio del supporto.
3. Sollevare ed allontanare il supporto dal monitor.



Supporto a parete VESA (optional)



(Dimensioni della vite: M4 x 10 mm).

Vedere la documentazione fornita in dotazione con il kit di montaggio a parete compatibile VESA.

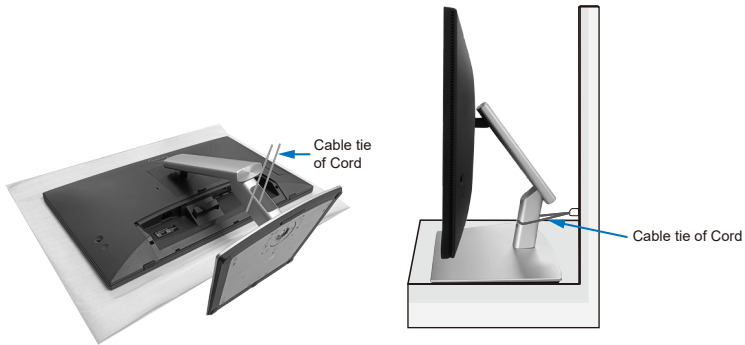
1. Collocare il display su un panno morbido o su un cuscino sul bordo del tavolo.
2. Rimuovere il supporto. Fare riferimento a [Rimozione del supporto del monitor](#).
3. Rimuovere le quattro viti di fissaggio del coperchio posteriore del display.
4. Installare sul display la staffa di montaggio del kit di montaggio a parete.
5. Per montare il monitor a parete, vedere la documentazione fornita in dotazione con il kit di montaggio a parete.

 **NOTA: Da usare solo con supporti per installazione a parete omologati UL, CSA o GS con una capacità di peso/carico minima di 15,44 kg (34,04 libbre).**



Funzionamento del monitor

△ **ATTENZIONE:** Quando si utilizza il monitor, si consiglia di fissare la base del supporto a una parete utilizzando una fascetta per cavi o un cavo in grado di sostenere il peso del monitor per evitare che il monitor cada.



Accensione del monitor

Premere il tasto di alimentazione per accendere il monitor.



Uso del controllo del joystick

Utilizzare il controllo del joystick sul retro del monitor per effettuare le regolazioni OSD (On-Screen Display)



1. Premere il joystick per avviare l'utilità di avvio del menu.
2. Spostare il joystick su/giù/a sinistra/a destra per passare tra le opzioni.
3. Premere di nuovo il joystick per confermare la selezione.

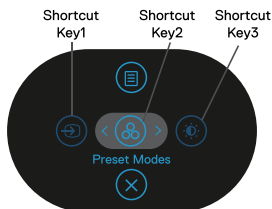


Uso del menu OSD






Accesso all'utilità di avvio del menu

Quando si attiva o si preme il joystick, viene visualizzata l'utilità di avvio del menu per consentire l'accesso al menu principale OSD e alle funzioni di scelta rapida.

Per selezionare una funzione, spostare il joystick.



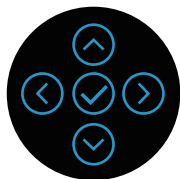
La tabella seguente descrive le funzioni dell'utilità di avvio del menu:

Joystick	Descrizione
1  Shortcut key (Tasto di scelta rapida)/ Input Source (Origine ingresso)	Per scegliere una sorgente di ingresso da un elenco di segnali video che possono essere collegati al monitor.
2  Shortcut key (Tasto di scelta rapida)/ Preset Modes (Modalità Preimpostate)	Per scegliere una modalità colore preferita dall'elenco di modalità preimpostate.
3  Shortcut key (Tasto di scelta rapida)/ Brightness (Luminosità)/Contrast (Contrasto)	Per accedere ai cursori di regolazione di luminosità e contrasto.
4  Menu	Per avviare il menu principale OSD (On-Screen Display). Fare riferimento a Funzionamento del monitor .
5  Exit (Esci)	Per uscire dall'utilità di avvio del menu.



Uso dei tasti di navigazione

Quando il menu principale OSD è attivo, spostare il joystick per configurare le impostazioni, seguendo i tasti di navigazione visualizzati sotto l'OSD.



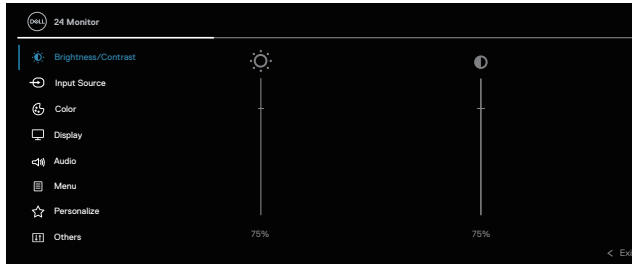
	Joystick	Descrizione
1	 Su	Utilizzare il tasto direzionale Su per regolare (aumentare il valore) le voci del menu OSD.
2	 Giù	Usare il tasto direzionale Giù per regolare (diminuire il valore) le voci del menu OSD.
3	 Sinistra	Per tutto il primo livello nell'elenco Menu, la freccia Sinistra consente di uscire dal/chiedere il menu OSD.
4	 Destra	Per tutti gli altri livelli, ad eccezione del primo livello, nell'elenco Menu, la freccia Destra consente di passare al livello successivo.
5	 OK	Premere il joystick per confermare la selezione.

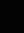

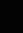



Accesso al sistema di menu

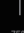

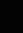


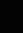
NOTA: Se si modificano le impostazioni e si procede ad un altro menu oppure si esce dal menu OSD, il monitor salva automaticamente le modifiche eseguite. Le modifiche sono salvate anche se si cambiano le impostazioni e poi si attende che il menu OSD sparisca.

1. Selezionare l'icona  per aprire il menu OSD e visualizzare il menu principale.



2. Premere i tasti direzionali  e  per spostarsi tra le opzioni di impostazione. Quando ci si sposta da un'icona all'altra, è evidenziato il nome dell'opzione.
3. Premere una volta il tasto direzionale  e  per attivare l'opzione evidenziata.

NOTA: **NOTA:** I tasti direzionali (e il tasto OK) visualizzati potrebbero differire in base al menu selezionato. Utilizzare i tasti disponibili per effettuare la selezione.

4. Premere i tasti direzionali  e  per selezionare il parametro voluto.
5. Premere  e poi usare i tasti direzionali  e , in base agli indicatori nel menu, per eseguire le modifiche.
6. Selezionare  per tornare al menu principale.

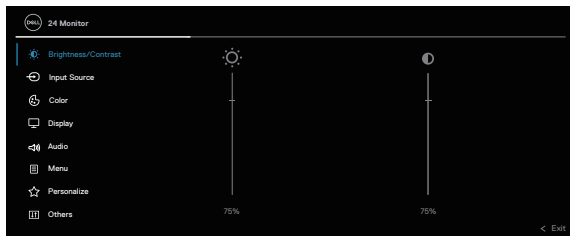


Icona	Menu e menu secondari	Descrizione
-------	-----------------------	-------------





Brightness (Luminosità)/ Contrast (Contrasto)

Utilizzare questo menu per attivare la regolazione **Brightness (Luminosità)/Contrast (Contrasto)**.





Brightness (Luminosità)

Brightness (Luminosità) regola la luminosità della retroilluminazione.

Premere il tasto direzionale  per aumentare la luminosità e premere il tasto direzionale  per diminuirla (minimo 0 / massimo 100).

Contrast (Contrasto)

Prima regolare **Brightness (Luminosità)** e poi regolare **Contrast (Contrasto)** solo se sono necessarie ulteriori regolazioni.

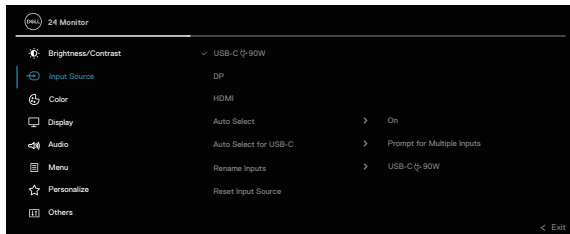
Premere il tasto direzionale  per aumentare il contrasto e premere il tasto direzionale  per diminuirlo (minimo 0 / massimo 100).


La funzione **Contrast (Contrasto)** regola il grado di differenza tra le zone chiare e scure sullo schermo del monitor.



Input Source (Origine ingresso)

Seleziona tra i vari segnali video che possono essere collegati al monitor.




USB-C 90W	Selezionare l'ingresso USB-C 90W quando si usa il connettore USB-C. Premere il joystick per confermare la selezione.
DP	Selezionare l'ingresso DP quando si usa il connettore DisplayPort (DP). Premere il joystick per confermare la selezione.
HDMI	Selezionare l'ingresso HDMI quando si usa il connettore HDMI. Premere il joystick per confermare la selezione.
Auto Select (Selezione automatica)	Consente di eseguire la scansione delle sorgenti di ingresso disponibili. Il valore predefinito è On .
Auto Select for USB-C (Selezione automatica per USB-C)	<p>Consente di impostare Auto Select (Selezione automatica) per USB C per:</p> <ul style="list-style-type: none"> ♦ Prompt for Multiple Inputs (Prompt per più ingressi): Mostra sempre il messaggio "Switch to USB-C Video Input (Passa a ingresso video USB-C)" per consentire all'utente di scegliere se commutare o meno. ♦ Yes (Sì): Passa sempre all'ingresso video USB-C (senza chiedere) quando il cavo USB-C (C-C) è collegato. ♦ No: Non passa mai automaticamente all'ingresso video USB-C quando il cavo USB-C (C-C) è collegato. <p>Premere il joystick per confermare la selezione.</p> <p> NOTA: L'opzione è disponibile solo quando Auto Select (Selezione automatica) è attivato.</p>



Rename Inputs (Rinomina ingressi)

Consente di specificare un nome di ingresso preimpostato per la sorgente di ingresso selezionata. Le opzioni preimpostate sono **PC**, **PC 1**, **PC 2**, **Laptop**, **Laptop 1** e **Laptop 2**. L'impostazione predefinita è **Off**.

 **NOTA: Quando si esegue una ridenominazione per l'ingresso USB-C, il valore della potenza in W rimane dopo l'opzione specificata, ad es. PC 1 ⇨ 90W.**

 **NOTA: Non è applicabile per i nomi di ingresso mostrati nei messaggi di avviso e Display Info (Info display).**

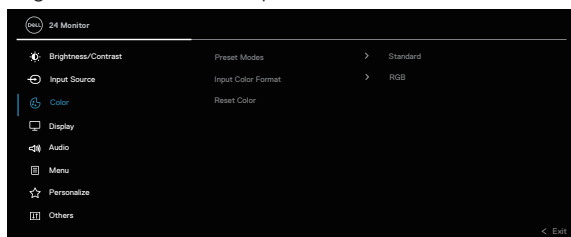
Reset Input Source (Ripristina origine ingresso)

Ripristina le impostazioni predefinite di ingresso del monitor.



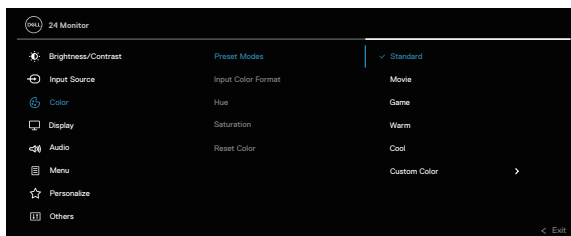
Color (Colore)

Regola la modalità di impostazione del colore.



Preset Modes (Modalità Preimpostate)

Consente di scegliere dall'elenco di modalità di colore preimpostate. Premere il joystick per confermare la selezione.



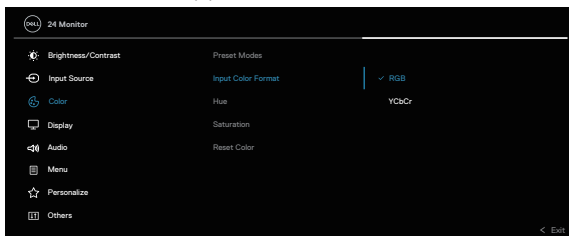
- ◆ **Standard:** Carica le impostazioni di colore predefinite del monitor. Questa è la modalità predefinita preimpostata.
- ◆ **Movie (Film):** Carica le impostazioni colore ideali per i film.
- ◆ **Game (Gioco):** Carica le impostazioni colore ideali per le applicazioni di gioco.
- ◆ **Warm (Caldo):** Aumenta la temperatura colore. Lo schermo appare più caldo con una tinta rosso/gialla.
- ◆ **Cool (Freddo):** Presenta i colori a temperature di colore più alte. Lo schermo appare più freddo con una tinta blu.
- ◆ **Custom Color (Colore personalizzato):** Permette di regolare manualmente le impostazioni di colore. Spostare il joystick per regolare i valori di colore R/G/B e creare la modalità di colore preimpostata.



Input Color Format (Formato colore ingresso)

Permette di impostare la modalità di ingresso video su:

- ♦ **RGB**: Selezionare questa opzione se il monitor è collegato a un computer o un lettore multimediale che supporta l'uscita RGB.
- ♦ **YCbCr**: Selezionare questa opzione se il lettore multimediale supporta solo l'uscita YCbCr.



Hue (Tonalità)

Questa funzione permette di spostare il colore dell'immagine video verso il verde o il viola. Questa opzione è usata per regolare le tonalità di colore della pelle. Usare ⤴ o ⤵ per regolare la tonalità da 0 a 100.

Premere ⤴ per aumentare la tonalità verde dell'immagine video.



Premere ⤵ per aumentare la tonalità viola dell'immagine video.





NOTA: La regolazione di Hue (Tonalità) è disponibile solo quando si seleziona la modalità preimpostata Movie (Film) o Game (Gioco).




Saturation (Saturazione)

Questa funzione permette di regolare la saturazione del colore dell'immagine video. Usare il tasto  o  per regolare la saturazione da 0 a 100.

Premere  per aumentare l'aspetto monocromatico dell'immagine video.

Premere  per diminuire l'aspetto monocromatico dell'immagine video.

 **NOTA: La regolazione di Saturation (Saturazione) è disponibile solo quando si seleziona la modalità preimpostata Movie (Film) o Game (Gioco).**

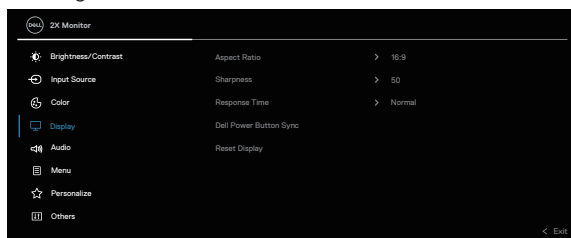
Reset Color (Ripristina colore)

Ripristina le impostazioni predefinite di colore del monitor.



Display (Schermo)

Utilizzare lo **Display (Schermo)** per regolare l'immagine.



Aspect Ratio (Proporzioni)

Regola le proporzioni dell'immagine su **16:9**, **4:3** o **5:4**.

Sharpness (Nitidezza)

Questa funzione rende l'immagine più nitida o più delicata.

Spostare il joystick per regolare il livello di volume da "0" a "100".


Response Time (Tempo di risposta)

Consente di impostare **Response Time (Tempo di risposta)** su **Normal (Normale)** o **Fast (Veloce)**.



Dell Power Button Sync

Consente di controllare lo stato di alimentazione del sistema PC dal tasto di alimentazione del monitor.

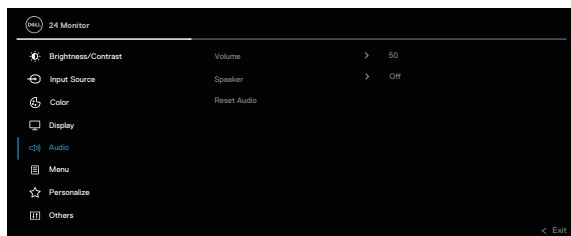
 **NOTA: Questa funzione è supportata solo con la piattaforma Dell che dispone della funzione DPBS incorporata ed è supportata solo tramite l'interfaccia USB-C.**


Reset Display (Ripristino display)

Ripristina tutte le impostazioni predefinite del display.





Audio



 **NOTA: Lo stato predefinito dell'altoparlante è disattivato e gli utenti devono abilitarli manualmente tramite le impostazioni OSD.**

Volume

Volume regola il livello di volume dell'uscita audio. Premere il tasto direzionale  per aumentare il volume e premere il tasto direzionale  per diminuire il volume (minimo 0% / massimo 100%).

Speaker (Altoparlante)

Consente di attivare o disattivare la funzione Speaker (Altoparlante).

Reset Audio (Ripristina audio)

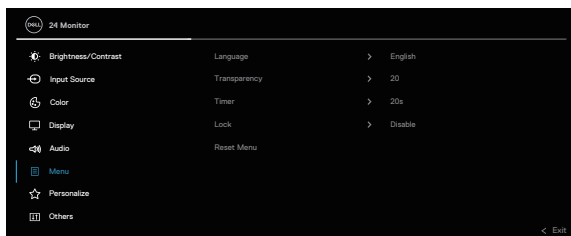
Ripristina tutte le impostazioni predefinite dell'audio.





Menu

Selezionare questa opzione per regolare le impostazioni del menu OSD, come la lingua dei menu, la durata di visualizzazione su schermo del menu, e così via.



Language (Lingua)

Impostare il menu OSD su una delle otto lingue (Inglese, Spagnolo, Francese, Tedesco, Portoghese Brasiliano, Russo, Cinese Semplificato o Giapponese).

Transparency (Trasparenza)

Selezionare questa opzione per modificare la trasparenza del menu spostando il joystick (minimo 0 / massimo 100).

Timer

Imposta l'intervallo durante il quale il menu OSD resta attivo dall'ultima pressione di un tasto.

Spostare il joystick per regolare il dispositivo di scorrimento con incrementi di 1 secondo, da 5 a 60 secondi.

Lock (Blocco)

Controlla l'accesso degli utenti alle regolazioni. È possibile selezionare una delle seguenti opzioni: Tasti menu, tasto di alimentazione, tasti menu + di alimentazione, Disable (Disabilita).

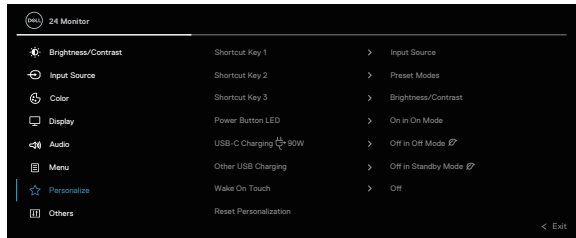
Reset Menu (Ripristino menu)

Ripristina tutte le impostazioni OSD sui valori predefiniti.





Personalize (Personalizza)



Shortcut Key 1 (Tasto di scelta rapida 1)

Consente di scegliere una funzione da **Preset Modes (Modalità Preimpostate)**, **Brightness (Luminosità)/Contrast (Contrasto)**, **Input Source (Origine ingresso)**, **Aspect Ratio (Proporzioni)**, **Volume**, **Speaker (Altoparlante)**, o **Display Info (Info schermo)** e impostarla come tasto di scelta rapida.

Shortcut Key 2 (Tasto di scelta rapida 2)

Shortcut Key 3 (Tasto di scelta rapida 3)

Power Button LED (LED tasto di alimentazione)

Consente di accendere o spegnere il LED di alimentazione per ottenere un risparmio energetico.

USB-C Charging 90W (Carica USB-C 90 W)

L'impostazione predefinita è **Off in Off Mode (Off in modalità Off)**. Selezionando **On in Off Mode (On in modalità Off)** si può caricare automaticamente il notebook o il dispositivo mobile tramite il cavo USB-C anche quando il monitor è in modalità di spegnimento.

Other USB Charging (Altra carica USB)

Permette di abilitare o disabilitare la funzione caricatore USB Tipo A (porte downstream) durante la modalità di standby del monitor.

Wake On Touch (Riattiva con tocco)

L'impostazione predefinita è **Off**. Consente di attivare o disattivare questa funzione in modalità standby.

Reset Personalization (Ripristino personalizzazione)

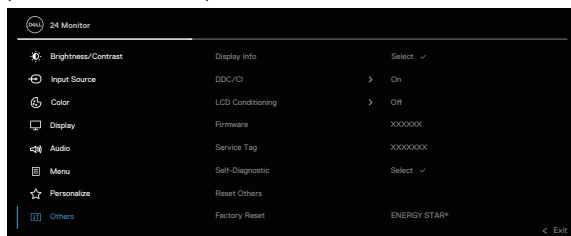
Ripristina sui valori predefiniti tutte le impostazioni del menu **Personalize (Personalizza)**.





Others (Altro)

Selezionare questa opzione per regolare le impostazioni OSD, come DDC/CI, LCD conditioning (Trattamento LCD), e così via.



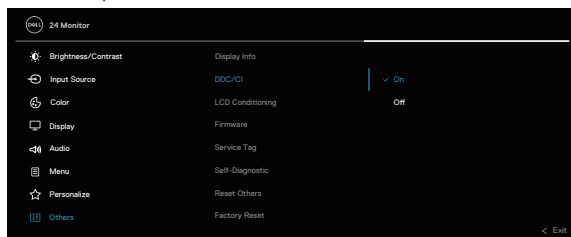
Display Info (Info schermo)

Visualizza le impostazioni attuali del monitor.

DDC/CI

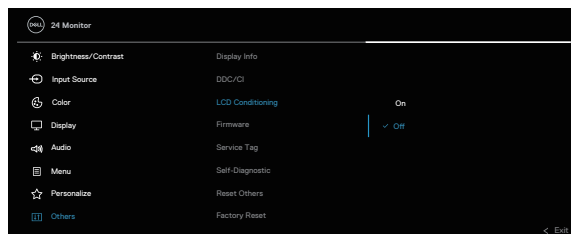
La funzione **DDC/CI** (Display Data Channel/Command Interface) permette di regolare le impostazioni del monitor utilizzando un software del computer. Questa funzione si disabilita selezionando **Off**.

Abilitare questa funzione per una migliore esperienza utente e prestazioni ottimali del monitor.



LCD conditioning (Trattamento LCD)

Aiuta a ridurre i casi meno gravi di permanenza dell'immagine. In relazione ai gradi di permanenza dell'immagine, il programma potrebbe impiegare alcuni minuti per avviarsi. Questa funzione si abilita selezionando **On**.



Firmware

Visualizza la versione firmware del monitor.

Service Tag (Codice di servizio)

Visualizza il codice di servizio del monitor. Questa stringa è necessaria quando si cerca supporto telefonico, si verifica lo stato della garanzia, si aggiornano i driver sul sito web di Dell, ecc.

Self-Diagnostic (Autodiagnosi)

Consente di controllare se il monitor funziona correttamente.

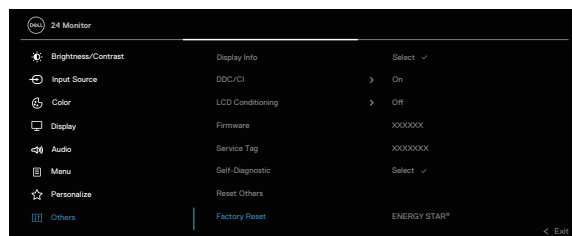
Reset Others (Ripristina altri)

Ripristina sui valori predefiniti tutte le impostazioni del menu **Others (Altro)**.

Factory Reset (Ripristino predefiniti)

Ripristinare tutti i valori preimpostati alle impostazioni predefinite.

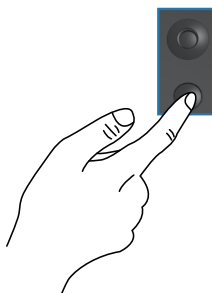
Queste sono anche le impostazioni per i test ENERGY STAR®.



Blocco tasti menu e di alimentazione

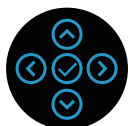
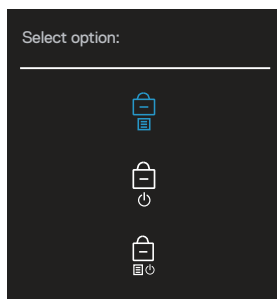
Impedisce agli utenti di accedere o modificare le impostazioni del menu OSD sul display.

Per impostazione predefinita, l'impostazione di blocco tasti menu e di alimentazione è disabilitata.



Per accedere al menu Lock (Blocco), tenere premuto il tasto direzionale Su, Giù, Sinistra o Destra per quattro secondi. Nell'angolo inferiore destro del display viene visualizzato un menu Lock (Blocco).

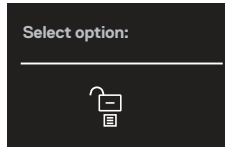
NOTA: È possibile accedere al menu Lock (Blocco) utilizzando questo metodo quando i tasti menu e di alimentazione sono in stato sbloccato.






Per accedere al menu Unlock (Sblocco), tenere premuto il tasto direzionale Su, Giù, Sinistra o Destra per quattro secondi. Nell'angolo inferiore destro del display viene visualizzato un menu Unlock (Sblocco).

NOTA: È possibile accedere al menu di sblocco quando i tasti del menu e di alimentazione sono in stato di blocco.





Vi sono tre opzioni di blocco.

	Menu	Descrizione
1	Menu Buttons (Tasti Menu) 	Quando si seleziona Menu Buttons (Tasti Menu) , non è possibile modificare le impostazioni del menu OSD. Sono bloccati tutti i tasti, fatta eccezione per il tasto di alimentazione.
2	Power Button (Tasto di alimentazione) 	Quando si seleziona Power Button (Tasto di alimentazione) , non è possibile spegnere il display con il tasto di alimentazione.
3	Menu + Power Buttons (Tasti menu + di alimentazione) 	Quando si seleziona Menu + Power Buttons (Tasti menu + di alimentazione) , non è possibile modificare le impostazioni del menu OSD e il tasto di alimentazione viene bloccato.


 **NOTA: Per accedere al menu Lock (Blocco) o Unlock (Sblocco), tenere premuto il tasto direzionale Su, Giù, Sinistra o Destra per quattro secondi.**

Nelle seguenti situazioni, l'icona  appare al centro del display:

- Quando si preme il tasto direzionale Su, Giù, Sinistra o Destra. Ciò indica che i tasti del menu OSD sono in stato Lock (Blocco).
- Quando si preme il tasto di alimentazione. Ciò indica che il tasto di alimentazione è in stato Lock (Blocco).
- Quando si preme il tasto direzionale Su, Giù, Sinistra o Destra o il tasto di alimentazione. Ciò indica che i tasti del menu OSD e il tasto di alimentazione è in stato Lock (Blocco).

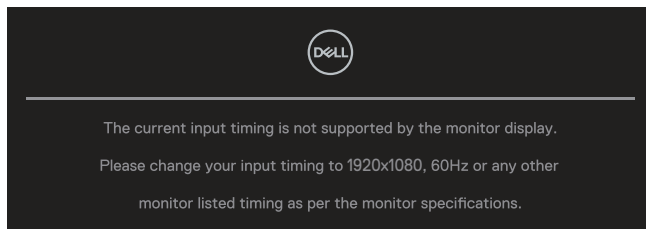


Sblocco dei tasti menu e di alimentazione del menu OSD:

1. Tenere premuto il tasto direzionale Su, Giù, Sinistra o Destra per quattro secondi. Viene visualizzato il menu Unlock (Sblocco).
2. Selezionare l'icona di sblocco  per sbloccare i tasti sul display.

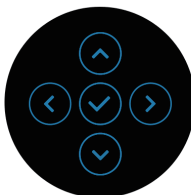
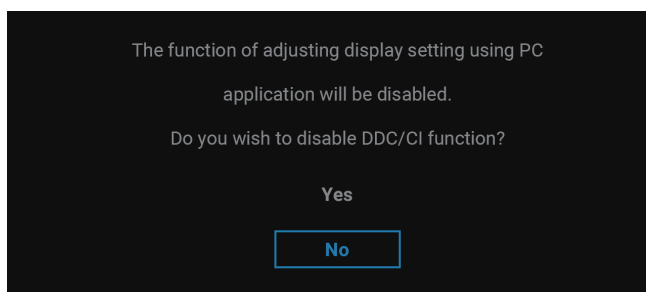
Messaggi di avviso OSD

Quando il monitor non supporta una particolare modalità di risoluzione, si vedrà il messaggio che segue:

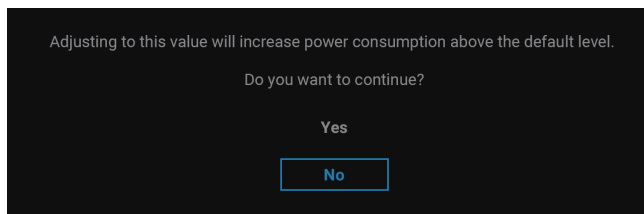


Ciò significa che il monitor non può sincronizzarsi con il segnale che sta ricevendo dal computer. Fare riferimento alla sezione Specifiche del monitor per informazioni sulla frequenza orizzontale e verticale consigliata per questo monitor. La modalità raccomandata è **1920 x 1080**.

Prima che la funzione **DDC/CI** sia disabilitata, si vedrà il messaggio che segue:

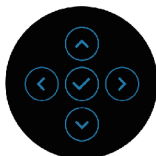
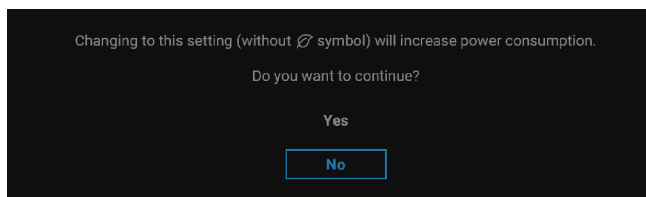


Quando si regola il livello di **Brightness (Luminosità)** oltre il livello predefinito per la prima volta, viene visualizzato il seguente messaggio:



NOTA: Se si seleziona Yes (Sì), il messaggio non viene visualizzato la volta successiva che si modifica l'impostazione **Brightness (Luminosità)**.

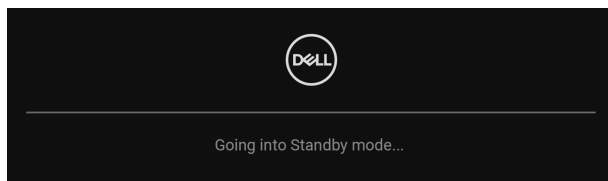
Quando si cambia l'impostazione predefinita delle funzioni di risparmio energetico per la prima volta, come **USB-C Charging ⚡ 90W (Carica USB-C ⚡ 90 W)** o **Other USB Charging (Altra carica USB)**, viene visualizzato il seguente messaggio:



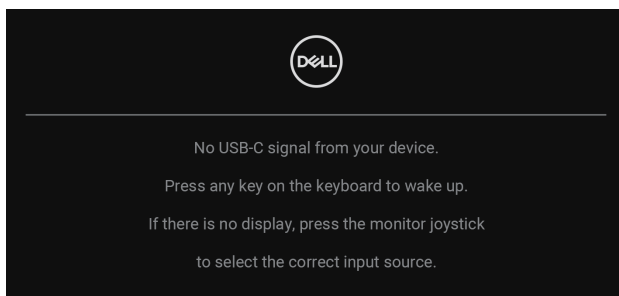
NOTA: Se si seleziona Yes (Sì) per una delle funzioni sopra menzionate, il messaggio non viene visualizzato la prossima volta che si modificano le impostazioni di queste funzioni. Quando si esegue un ripristino delle impostazioni predefinito, il messaggio viene visualizzato di nuovo.




Quando il monitor entra in Standby Mode (Modalità standby), viene visualizzato il seguente messaggio:



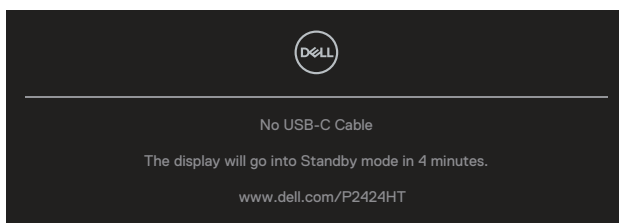
Attivare il computer ed il monitor per accedere al menu OSD.
Il menu OSD funziona solo in modalità operativa normale. Se si preme il joystick in Standby Mode (Modalità standby), viene visualizzato il seguente messaggio in base all'ingresso selezionato:



Riattivare il computer ed il monitor per accedere al menu OSD.

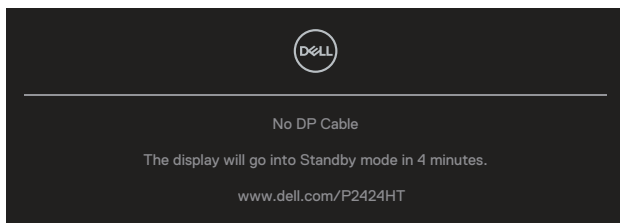
 **NOTA: Il messaggio potrebbe essere leggermente diverso in base al segnale di ingresso collegato.**

Se si seleziona l'ingresso USB-C, DisplayPort o HDMI e il corrispondente cavo non è collegato, viene visualizzato il seguente messaggio:

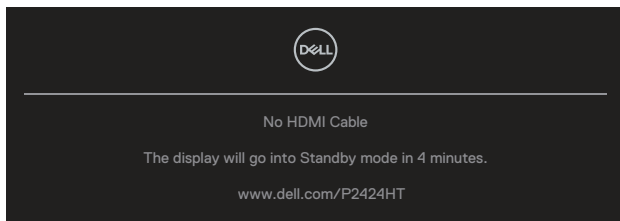



Oppure



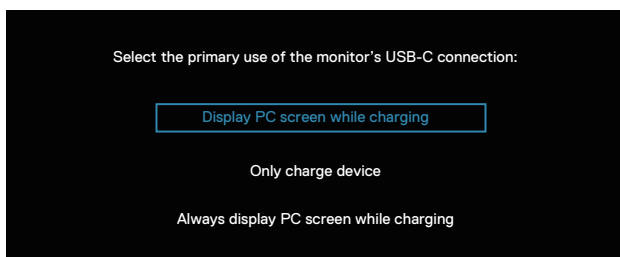


Oppure

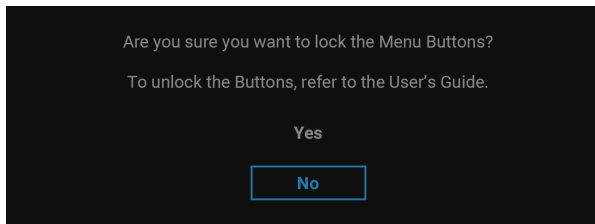



 **NOTA: Il messaggio potrebbe essere leggermente diverso in base al segnale di ingresso collegato.**

Quando il monitor è in ingresso DP/HDMI e un cavo USB-C (C-C) è collegato a un notebook che supporta la modalità alternata DP, se si abilita [Auto Select for USB-C](#) ([Selezione automatica per USB-C](#)), viene visualizzato il seguente messaggio:

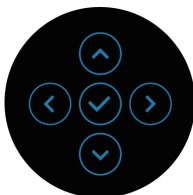
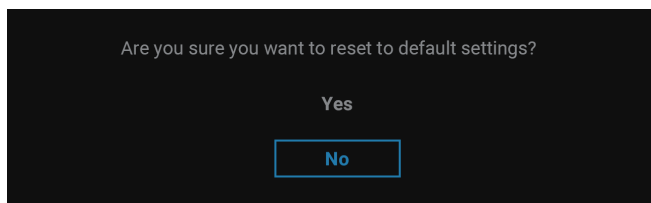


Prima che la funzione **Lock (Blocco)** sia attivata, si vedrà il messaggio che segue:

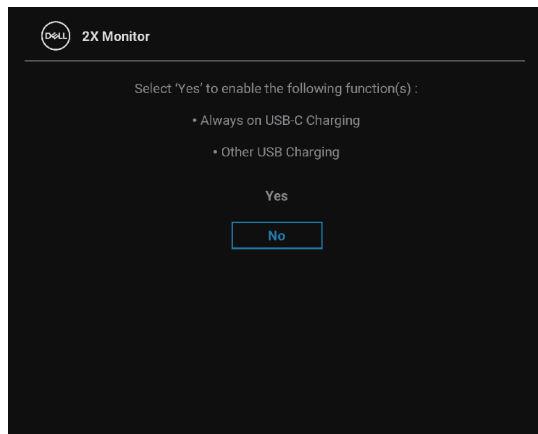


 **NOTA: Il messaggio potrebbe essere leggermente diverso in base alle impostazioni selezionate.**

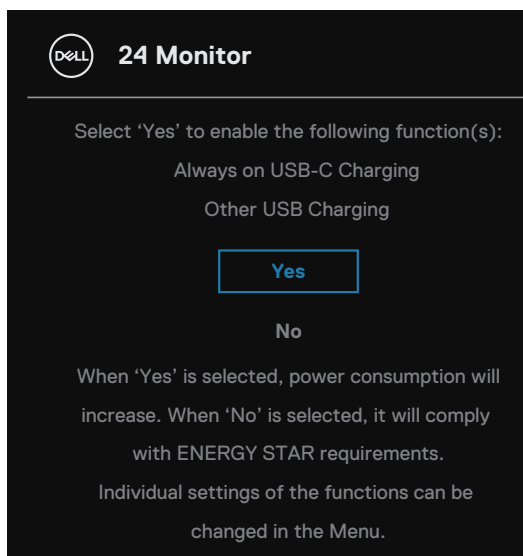
Se si seleziona **Factory Reset (Ripristino predefiniti)**, viene visualizzato il seguente messaggio:



Se si seleziona **Yes (Sì)**, viene visualizzato il seguente messaggio.




Se si seleziona **Yes (Sì)**, viene visualizzato il seguente messaggio.



Fare riferimento a [Risoluzione dei problemi](#) per altre informazioni.



Impostazione della risoluzione massima

 **NOTA: I passaggi possono variare leggermente a seconda della versione di Windows in uso.**

Come si imposta la risoluzione massima del monitor:

In Windows 8 e Windows 8.1:

1. Selezionare il riquadro Desktop per passare al desktop classico.
2. Fare clic con il tasto destro del mouse sul desktop e fare clic su **Screen Resolution (Risoluzione dello schermo)**.
3. Se più di un monitor è collegato, assicurarsi di selezionare **P2424HT**.
4. Fare clic sull'elenco a discesa **Screen Resolution (Risoluzione dello schermo)** e selezionare **1920 x 1080**.
5. Fare clic su **OK**.

In Windows 10 e Windows 11:

1. Fare clic con il tasto destro del mouse sul desktop e fare clic su **Display settings (Impostazione del display)**.
2. Se più di un monitor è collegato, assicurarsi di selezionare **P2424HT**.
3. Fare clic sull'elenco a discesa **Display Resolution (Risoluzione del display)** e selezionare **1920 x 1080**.
4. Fare clic su **Keep changes (Mantieni modifiche)**.

Se tra le opzioni non si vede **1920 x 1080**, sarà necessario aggiornare il driver della scheda video alla versione più recente. Completare una delle seguenti procedure, in base al proprio tipo di computer:

Se si dispone di un PC o laptop Dell:

- Andare all'indirizzo <https://www.dell.com/support>, inserire l'identificativo e scaricare il driver più aggiornato per la scheda video.

Se non si dispone di un computer Dell (notebook o PC):

- Andare al sito del supporto del proprio computer e scaricare i driver più aggiornati per la scheda video.
- Andare al sito della scheda video e scaricare i driver più aggiornati.



Risoluzione dei problemi

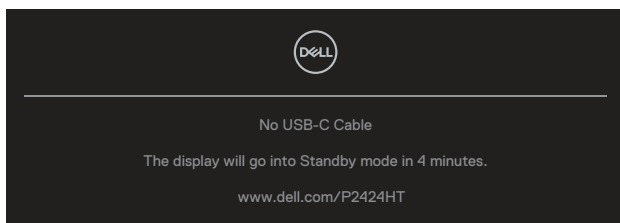
 **AVVISO:** Prima di iniziare una qualsiasi delle procedure di questa sezione, osservare [Istruzioni per la sicurezza](#).

Diagnostica

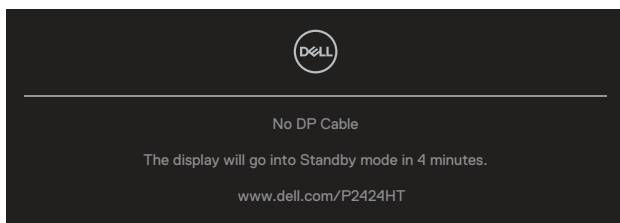
Il monitor offre una funzione di diagnostica che consente di verificare se il monitor funziona correttamente. Se il collegamento tra monitor e computer è stato eseguito correttamente, ma lo schermo è scuro, eseguire la procedura di diagnostica attenendosi alle seguenti procedure:

1. Spegnerne computer e monitor.
2. Scollegare tutti i cavi video dal monitor. In tal modo, il computer non viene coinvolto.
3. Accendere il monitor.

Se il monitor non è in grado di rilevare un segnale video e funziona correttamente, viene visualizzato il seguente messaggio:

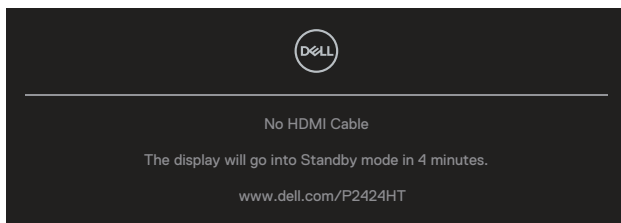


Oppure



Oppure





NOTA: Il messaggio potrebbe essere leggermente diverso in base al segnale di ingresso collegato.

NOTA: In modalità di diagnostica, il LED di alimentazione rimane di colore bianco.

4. Questa finestra di dialogo appare anche durante le normali operazioni di sistema se il cavo video è scollegato oppure danneggiato.
5. Spegnere il monitor e collegare di nuovo il cavo video; accendere di nuovo computer e monitor.

Se lo schermo del monitor rimane vuoto dopo avere utilizzato la procedura descritta in precedenza, controllare il controller video ed il computer perché il monitor funziona correttamente.

Diagnostica integrata

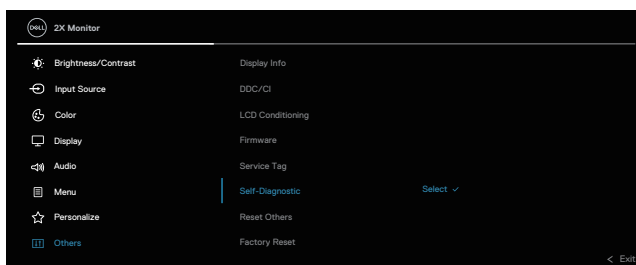
Il monitor ha uno strumento integrato di diagnostica che aiuta a determinare se l'anomalia dello schermo che si sta verificando è un problema inerente al monitor, oppure al computer e alla scheda video.

Per eseguire la diagnostica integrata:

1. Verificare che lo schermo sia pulito (niente polvere sulla superficie dello schermo).
2. Premere il tasto del joystick per avviare il menu di avvio del menu OSD e spostare il joystick verso l'alto per selezionare "⌘" per aprire il menu principale.



3. Spostare il joystick per selezionare **Others (Altro) > Self-Diagnostic (Autodiagnosi)** per avviare il processo di autodiagnostica.



4. Una volta avviato, viene visualizzata una schermata grigia. Ispezionare le anomalie sullo schermo.
5. Attivare/disattivare il joystick. Il colore dello schermo cambia in rosso. Ispezionare le anomalie sullo schermo.
6. Ripetere le istruzioni del punto 5 per controllare lo schermo con schermate di colore verde, blu, bianco e testo.
7. Il test è completato quando appare la schermata di testo. Per uscire, attivare/disattivare nuovamente il joystick.

Se non vengono rilevate anomalie sullo schermo dopo l'uso dello BID, il monitor è funzionante. Controllare la scheda video e il computer.



Problemi comuni

La tabella che segue contiene informazioni generali sui problemi comuni del monitor che si potrebbero riscontrare e loro relative soluzioni:

Sintomi comuni	Cosa si verifica	Soluzioni possibili
Nessun segnale video/LED di alimentazione spento	Nessuna immagine	Assicurarsi che il cavo video che collega il monitor al computer sia collegato in modo appropriato. <ul style="list-style-type: none">• Verificare che la presa di corrente funzioni in modo appropriato usando un'altra apparecchiatura elettrica.• Assicurarsi che il tasto di alimentazione sia stato premuto.• Assicurarsi che venga selezionata la corretta sorgente di ingresso usando il menu Input Source (Origine ingresso).
Nessun segnale video/LED di alimentazione acceso	Assenza dell'immagine oppure della luminosità	<ul style="list-style-type: none">• Aumentare i controlli di luminosità e contrasto utilizzando il menu OSD.• Eseguire la funzione di diagnostica del monitor.• Controllare che nessun pin del connettore cavo video sia piegato.• Eseguire la diagnostica integrata.• Assicurarsi che venga selezionata la corretta sorgente di ingresso usando il menu Input Source (Origine ingresso).
Messa a fuoco mediocre	L'immagine è sfuocata, mossa o indistinta	<ul style="list-style-type: none">• Eliminare le prolunghie dei cavi video.• Ripristinare il monitor sulle impostazioni predefinite (Factory Reset (Ripristino predefiniti)).• Cambiare la risoluzione video sulle proporzioni corrette.



Video tremolante	Immagine ondulata o lieve movimento dell'immagine	<ul style="list-style-type: none"> • Ripristinare il monitor sulle impostazioni predefinite (Factory Reset (Ripristino predefiniti)). • Controllare i fattori ambientali. • Collocare il monitor in un'altra stanza e controllare di nuovo.
Pixel mancanti	Lo schermo LCD ha delle macchie	<ul style="list-style-type: none"> • Accendere e spegnere, ciclicamente. • I pixel che restano sempre spenti sono una caratteristica normale della tecnologia LCD. • Per altre informazioni sulla qualità del monitor e sulla Pixel Policy Dell, consultare il sito Dell Support all'indirizzo: www.dell.com/pixelguidelines.
Pixel bloccati	Sullo schermo LCD sono presenti dei punti luminosi	<ul style="list-style-type: none"> • Accendere e spegnere, ciclicamente. • I pixel che restano sempre spenti sono una caratteristica normale della tecnologia LCD. • Per altre informazioni sulla qualità del monitor e sulla Pixel Policy Dell, consultare il sito Dell Support all'indirizzo: www.dell.com/pixelguidelines.
Problemi di luminosità	L'immagine è troppo scura o troppo chiara	<ul style="list-style-type: none"> • Ripristinare il monitor sulle impostazioni predefinite (Factory Reset (Ripristino predefiniti)). • Regolare la luminosità ed il contrasto usando il menu OSD.
Distorsione geometrica	Lo schermo non è centrato bene	<ul style="list-style-type: none"> • Ripristinare il monitor sulle impostazioni predefinite (Factory Reset (Ripristino predefiniti)). • Regolare il controllo orizzontale e verticale utilizzando il menu OSD.



Righe verticali/ orizzontali	Lo schermo presenta una o più righe	<ul style="list-style-type: none"> • Ripristinare il monitor sulle impostazioni predefinite (Factory Reset (Ripristino predefiniti)). • Eseguire la procedura di diagnostica e controllare se queste righe sono presenti anche nella modalità di diagnostica. • Controllare che nessun pin del connettore cavo video sia piegato. • Eseguire la diagnostica integrata.
Problemi di sincronizzazione	L'immagine su schermo è incomprensibile o appare lacerata	<ul style="list-style-type: none"> • Ripristinare il monitor sulle impostazioni predefinite (Factory Reset (Ripristino predefiniti)). • Eseguire la procedura di diagnostica e controllare se i problemi di questo tipo sono presenti anche nella modalità di diagnostica. • Controllare che nessun pin del connettore cavo video sia piegato. • Riavviare il computer in modalità provvisoria.
Questioni relative alla sicurezza	Sono presenti segni visibili di fumo o scintille	<ul style="list-style-type: none"> • Non eseguire alcuna delle procedure di risoluzione dei problemi. • Chiamare immediatamente Dell.
Problemi non costanti	Il monitor non sempre funziona correttamente	<ul style="list-style-type: none"> • Assicurarsi che il cavo video che collega il monitor al computer sia collegato e fissato in modo appropriato. • Ripristinare il monitor sulle impostazioni predefinite (Factory Reset (Ripristino predefiniti)). • Eseguire la procedura di diagnostica e controllare se i problemi di questo tipo sono presenti anche nella modalità di diagnostica.



Mancano i colori	All'immagine mancano i colori	<ul style="list-style-type: none"> • Eseguire la funzione di diagnostica del monitor. • Assicurarsi che il cavo video che collega il monitor al computer sia collegato e fissato in modo appropriato. • Controllare che nessun pin del connettore cavo video sia piegato.
Colori sbagliati	I colori dell'immagine non sono corretti	<ul style="list-style-type: none"> • Provare diverse Preset Modes (Modalità Preimpostate) nel menu OSD delle impostazioni Color (Colore) . Regolare il valore di R/G/B value in Custom Color (Colore personalizzato) nel menu OSD delle impostazioni Color (Colore). • Cambiare Input Color Format (Formato colore ingresso) su RGB o YCbCr nel menu OSD delle impostazioni Color (Colore). • Eseguire la diagnostica integrata.
Sovrimpressioni dell'immagine dopo avere lasciato sullo schermo per un periodo prolungato un'immagine statica	Sullo schermo appare una debole sovrimpressioni dell'immagine visualizzata	<ul style="list-style-type: none"> • Consente di impostare lo spegnimento dello schermo dopo alcuni minuti di inattività dello schermo. Possono essere regolati nelle opzioni alimentazione di Windows o nell'impostazione Risparmio energia Mac. • In alternativa, usare uno screensaver dinamico.



Problemi specifici del prodotto

Sintomi specifici	Cosa si verifica	Soluzioni possibili
L'immagine dello schermo è troppo piccola	L'immagine è centrata nello schermo, ma non riempie tutta l'area disponibile	<ul style="list-style-type: none">• Selezionare l'impostazione Aspect Ratio (Proporzioni) nel menu OSD delle impostazioni Display (Schermo).• Ripristinare il monitor sulle impostazioni predefinite (Factory Reset (Ripristino predefiniti)).
Impossibile regolare il monitor utilizzando il joystick	L'OSD non è visualizzato sullo schermo	<ul style="list-style-type: none">• Spegnere il monitor, scollegare il cavo d'alimentazione, ricollegarlo e poi riaccendere il monitor.• Controllare se il menu OSD è bloccato. In caso affermativo, spostare e tenere premuto per 4 secondi il tasto su/giù/a sinistra/a destra per sbloccarlo (fare riferimento a Blocco tasti menu e di alimentazione per altre informazioni).
Nessun segnale di ingresso quando sono premuti i controlli	Nessuna immagine, il LED è di colore bianco	<ul style="list-style-type: none">• Controllare la sorgente del segnale. Assicurarsi che il computer non sia in modalità Standby spostando il mouse o premendo un tasto qualsiasi della tastiera.• Controllare se il cavo video è collegato in modo appropriato. Scollegare e ricollegare il cavo video, se necessario.• Ripristinare il computer o il lettore video.
L'immagine non riempie lo schermo.	L'immagine non riempie la larghezza o l'altezza dello schermo	<ul style="list-style-type: none">• A causa dei diversi formati video (rapporto proporzioni) dei DVD, il monitor potrebbe non essere in grado di visualizzare le immagini a schermo intero.• Eseguire la diagnostica integrata.



Nessun video sulla porta HDMI/DisplayPort/USB-C	Quando è collegato a un dongle/dispositivo di docking alla porta, non è presente alcun video quando si scollega/collega il cavo al/dal notebook	<ul style="list-style-type: none"> • Scollegare il cavo HDMI/DisplayPort/USB-C dal dongle/dalla docking station, quindi collegare il cavo HDMI/DisplayPort/USB-C della docking station al notebook.
Nessuna connessione di rete	Rete interrotta o intermittente	<ul style="list-style-type: none"> • Non spegnere il monitor durante la connessione di rete
La porta LAN non funziona	Impostazione del sistema operativo o problema di connessione del cavo	<ul style="list-style-type: none"> • Assicurarsi che sul computer siano installati il BIOS e i driver più recenti per il computer. • Accertarsi che il controller Ethernet Gigabit RealTek sia installato in Gestione dispositivi di Windows. • Se il BIOS Setup ha un'opzione LAN/GBE abilitata/disabilitata, assicurarsi che sia impostata su Abilitato. • Assicurarsi che il cavo Ethernet sia collegato in modo sicuro sul monitor e sull'hub/router/firewall. • Controllare il LED di stato del cavo Ethernet per verificare la connettività. Ricollegare entrambe le estremità del cavo Ethernet se il LED non è acceso. • Spegnere innanzitutto il computer e scollegare il cavo USB-C e il cavo di alimentazione del monitor. Quindi, accendere il computer e inserire il cavo di alimentazione e il cavo USB-C nel monitor.



Problemi al touchscreen

Specifiche	Cosa si verifica	Soluzioni possibili
Errore di report tocco	Mancato allineamento della funzione di tocco o nessuna funzione di tocco	<ul style="list-style-type: none">• Utilizzare il cavo USB fornito in dotazione da Dell per collegare il monitor al computer.• Assicurarsi che il cavo d'alimentazione sia dotato di perno di messa a terra.• Scollegare e ricollegare il cavo d'alimentazione dell'alimentatore per avviare la calibratura automatica del modulo di tocco.• Assicurarsi che il computer supporti USB 2.0 o versione successiva.• Se lo schermo non può essere rilevato dal computer, accendere/ spegnere il monitor oppure scollegare e ricollegare il cavo USB.
Il touchscreen non risponde in modalità standby	Il touchscreen non risponde in modalità standby	<ol style="list-style-type: none">1. Accedere a Gestione periferiche ed espandere Human Interface Device (HID).2. Fare clic con il tasto destro sul dispositivo compatibile HID, fare clic su Properties (Proprietà) e selezionare la casella di controllo per consentire al dispositivo di riattivare il computer.
Calibratura Windows 8, Windows 8.1 Windows 10 e Windows 11	Il cursore non segue accuratamente il dito quando si tocca lo schermo	<ol style="list-style-type: none">1. Aprire Control Panel (Pannello di controllo), aprire Hardware and Sound (Hardware e suoni), quindi aprire Tablet PC Settings (Impostazioni tablet).2. Selezionare Calibration (Calibrazione).3. Seguire le istruzioni per ricalibrare lo schermo



Problemi specifici USB (Universal Serial Bus)

Sintomi comuni	Cosa si verifica	Soluzioni possibili
L'interfaccia USB non funziona	Le periferiche USB non funzionano	<ul style="list-style-type: none">• Controllare che il computer sia ACCESO.• Ricollegare il cavo di caricamento dai al computer.• Ricollegare le periferiche USB (al connettore downstream).• Spegner e riaccendere il monitor.• Riavviare computer.• Alcuni dispositivi USB, come dischi rigidi portatili, richiedono una fonte di alimentazione più elevata; collegare direttamente l'unità al computer.
La porta USB-C non fornisce alimentazione	Le periferiche USB non possono essere caricate	<ul style="list-style-type: none">• Verificare che il dispositivo collegato sia conforme alla specifica USB-C. La porta USB-C supporta USB 3.2 Gen1 e un'uscita di 90 W.• Verificare di utilizzare il cavo USB-C fornito con il monitor.
L'interfaccia SuperSpeed USB 5 Gbps (USB 3.2 Gen1) è lenta	Le periferiche SuperSpeed USB 5 Gbps (USB 3.2 Gen1) funzionano lentamente o non funzionano	<ul style="list-style-type: none">• Verificare che il computer sia compatibile SuperSpeed USB 5 Gbps (USB 3.2 Gen1).• Alcuni computer hanno porte USB 3.2, USB 2.0 e USB 1.1. Assicurarsi di usare la porta USB corretta.• Ricollegare il cavo di caricamento dai al computer.• Ricollegare le periferiche USB (al connettore downstream).• Riavviare computer.



Le periferiche USB wireless cessano di funzionare quando è collegato un dispositivo USB 3.2

Le periferiche USB wireless rispondono lentamente o funzionano solo quando la distanza tra esse e il ricevitore diminuisce

- Aumentare la distanza tra le periferiche USB 3.2 ed il ricevitore USB wireless.
 - Collocare il ricevitore USB wireless il più vicino possibile alle periferiche USB wireless.
 - Utilizzare una prolunga USB per collocare il ricevitore USB wireless il più lontano possibile dalla porta USB 3.2.
-



Informazioni sulle normative

Dichiarazione FCC (solo Stati Uniti) ed altre informazioni sulle normative

Per la dichiarazione FCC ed altre informazioni sulle normative, fare riferimento al sito sulla conformità alle normative all'indirizzo



www.dell.com/regulatory_compliance.

Database dei prodotti dell'UE per l'etichetta energetica e la scheda informativa del prodotto

P2424HT: <https://eprel.ec.europa.eu/qr/1465328>

Contattare Dell

Per contattare Dell per le vendite, il supporto tecnico o per il servizio tecnico, vedere il sito www.dell.com/contactdell.

-  **NOTA: La disponibilità varia in base al paese e al prodotto e alcuni servizi potrebbero non essere disponibili nel proprio paese.**
-  **NOTA: Se non si ha una connessione ad Internet attiva, le informazioni di contatti si possono trovare sulla fattura d'acquisto, sulla bolla d'accompagnamento del prodotto oppure nel catalogo dei prodotti Dell.**

