



Questo manuale d'istruzione è fornito da trovaprezzi.it. Scopri tutte le offerte per [Dell P2723QE](#) o cerca il tuo prodotto tra le [migliori offerte di Monitor](#)



Questo manuale d'istruzione è fornito da trovaprezzi.it. Scopri tutte le offerte per [Dell P2723QE](#) o cerca il tuo prodotto tra le [migliori offerte di Monitor](#)

Monitor Dell P2723QE

Guida all'uso

Modello monitor: P2723QE
Modello di conformità: P2723QEf



 **NOTA: UNA NOTA** segnala informazioni importanti che aiutano a fare un migliore utilizzo del proprio computer.

 **ATTENZIONE: Un richiamo all'ATTENZIONE** indica potenziali danni all'hardware o la perdita dei dati se non sono seguite le istruzioni.

 **AVVERTENZA: Un avviso all'AVVERTENZA** segnala il potenziale di danni alle proprietà, di lesioni personali o di morte.

Copyright © 2022 Dell Inc. o relative filiali. Tutti i diritti riservati. Dell, EMC e altri marchi sono marchi di fabbrica di Dell Inc. o delle sue filiali. Gli altri marchi possono essere marchi dei rispettivi proprietari.

2022 - 02

Rev. A00

Indice

Informazioni sul monitor	6
Contenuti della confezione.....	6
Caratteristiche del prodotto.....	8
Identificazione delle parti e dei controlli	9
Vista frontale.....	9
Vista posteriore	10
Vista laterale	10
Vista inferiore.....	11
Specifiche del monitor	12
Specifiche sulla risoluzione	13
Modalità video supportate	13
Modalità di visualizzazione predefinite	14
Specifiche elettriche	15
Caratteristiche fisiche	16
Caratteristiche ambientali.....	17
Assegnazione dei pin	18
Interfaccia USB (Universal Serial Bus)	21
SuperSpeed USB 5Gbps (USB 3.2 Gen1).....	21
Porta USB 3.2 Gen1 (5 Gbps) downstream	21
Stato del LED del connettore RJ45:	23
Funzionalità Plug and Play	24
Qualità del monitor LCD e criteri sui pixel	24
Per maneggiare e spostare il display	24
Indicazioni per la manutenzione.....	26
Pulizia del monitor	26



Installazione del monitor	27
Collegamento del supporto	27
Collegamento del monitor	30
Collegamento del cavo HDMI (optional)	31
Collegamento del cavo DisplayPort (da DisplayPort a DisplayPort)	31
Collegamento del cavo USB Type C (C-C)	32
Collegamento del cavo USB Type C (C-A)	32
Collegamento del cavo RJ45 (optional)	33
Dell Power Button Sync (DPBS)	34
Primo collegamento del monitor per DPBS	36
Uso della funzione DPBS	37
Sistema ON/OFF con tasto di alimentazione	38
Spegnere con la pressione del tasto di alimentazione di 4 secondi	39
Forzare lo spegnimento con la pressione del tasto di alimentazione di 10 secondi	39
Collegamento del monitor per USB-C	40
Organizzazione dei cavi	42
Rimozione del supporto del monitor	43
Supporto a parete VESA (optional)	44
Funzionamento del monitor	45
Accensione del monitor	45
Uso dei controlli del pannello posteriore	45
Tasto del pannello posteriore	47



Uso del menu OSD	48
Accesso al sistema di menu.....	48
Messaggi di avviso OSD.....	61
Impostazione della risoluzione massima	65
Uso della funzione di inclinazione, rotazione ed	
estensione verticale	66
Inclinazione, rotazione.....	66
Estensione verticale.....	66
Ruotare il monitor	67
Ruota in senso orario.....	67
Ruota in senso antiorario	68
Regolazione delle impostazioni di rotazione dello	
schermo del sistema	69
Risoluzione dei problemi	70
Diagnostica	70
Diagnostica integrata	72
Problemi comuni.....	73
Problemi specifici del prodotto.....	76
Problemi specifici USB (Universal Serial Bus).....	78
Appendice	79
Dichiarazione FCC (solo Stati Uniti) ed altre	
informazioni sulle normative	79
Contattare Dell	79
Database dei prodotti dell'UE per l'etichetta energetica	
e la scheda informativa del prodotto	79



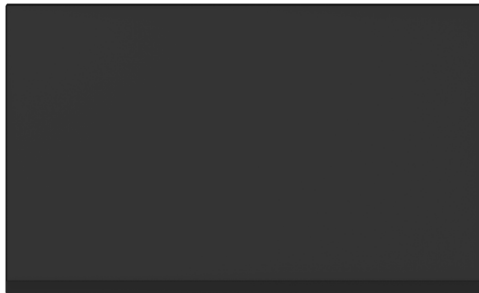


Informazioni sul monitor

Contenuti della confezione






Il monitor è inviato con gli elementi mostrati nella tabella di seguito. Contattare l'assistenza tecnica Dell se mancano dei componenti. Fare riferimento a [Contattare Dell](#) per altre informazioni.

NOTA: Alcuni elementi potrebbero essere accessori optional e potrebbero non essere inviati insieme al monitor. Alcune funzioni potrebbero non essere disponibili in alcuni Paesi.

NOTA: Se si collega un supporto acquistato da qualsiasi altra fonte, seguire le istruzioni di installazione incluse con il supporto.

	Schermo
	Supporto
	Base



	<p>Cavo d'alimentazione (varia in base al Paese)</p>
	<p>Cavo DisplayPort (da DisplayPort a DisplayPort)</p>
	<p>*Cavo USB Type-C®-Type C Gen2 (1,0 m)</p>
	<p>Cavo USB Type C-Type A (1,8 m)</p>
	<ul style="list-style-type: none"> • Guida introduttiva • Informazioni sulla sicurezza, ambientali e di carattere regolamentare • Striscia in Velcro

 **NOTA: *USB Type-C® e USB-C® sono marchi registrati di USB Implementers Forum.**



Caratteristiche del prodotto

Il monitor **Dell P2723QE** dispone di LCD (display a cristalli liquidi) a matrice attiva TFT (Thin-Film Transistor) con retroilluminazione LED.

Le caratteristiche elettriche del monitor includono:

- Area di visualizzazione del 68,47 cm (27,0 pollici) (misurati diagonalmente). Risoluzione 3840 x 2160 (16:9), più supporto schermo intero per risoluzioni più basse.
- Ampio angolo di visione che consente di vedere stando seduti o in piedi.
- Gamma di colori del 99% sRGB.
- Connettività digitale con Type C, DisplayPort e HDMI.
- Capacità d'inclinazione, rotazione, altezza e regolamento rotazione.
- Supporto rimovibile e fori di montaggio VESA™ (Video Electronics Standards Association) da 100 mm che consentono la flessibilità nelle soluzioni di montaggio.
- Dotato di una porta upstream Type C e quattro porte downstream USB.
- Capacità Plug and Play, se supportata dal sistema.
- Menu di regolazione (OSD) per una facile impostazione ed ottimizzazione dello schermo.
- Blocco alimentazione e tasti OSD.
- Alloggio antifurto.
- Fermo del supporto.
- ≤ 0,5 W in Modalità Standby.
- Ottimizzare il comfort degli occhi con uno schermo privo di sfarfallii.
- Il monitor adotta la tecnologia antisfarfallio, che cancella lo sfarfallio visibile agli occhi, offre un'esperienza visiva confortevole e previene gli utenti che soffrono di affaticamento degli occhi e affaticamento visivo.
- Il monitor utilizza il pannello a luce blu bassa e la conformità a TUV Rheinland (soluzione hardware) al modello di ripristino di fabbrica/impostazione dei predefiniti (**Modalità preimpostate: Standard**).
- Diminuisce il livello di pericolo di luce blu emessa dallo schermo per rendere la visione più comoda per gli occhi.
- Singolo USB Type C per fornire alimentazione (PD 90 W) a notebook compatibili mentre si riceve segnale video.

⚠ AVVISO: I possibili effetti a lungo termine dell'emissione di luce blu dal monitor potrebbero causare danni alla vista, compresi affaticamento degli occhi, affaticamento visivo e così via. La funzione ComfortView Plus è stata progettata per ridurre la quantità di luce blu emessa dal monitor per ottimizzare il comfort visivo.



Identificazione delle parti e dei controlli

Vista frontale



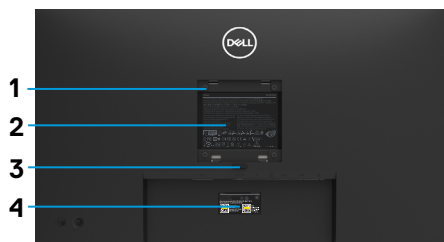
Vista posteriore



Etichetta	Descrizione	Uso
1	Indicatore LED	La spia bianca fissa indica che il monitor è acceso e perfettamente funzionante. La spia bianca lampeggiante indica che il monitor è in Modalità Standby.
2	Tasto d'accensione/ spegnimento	Per accendere o spegnere il monitor.
3	Joystick	Usare per controllare il menu OSD.



Vista posteriore



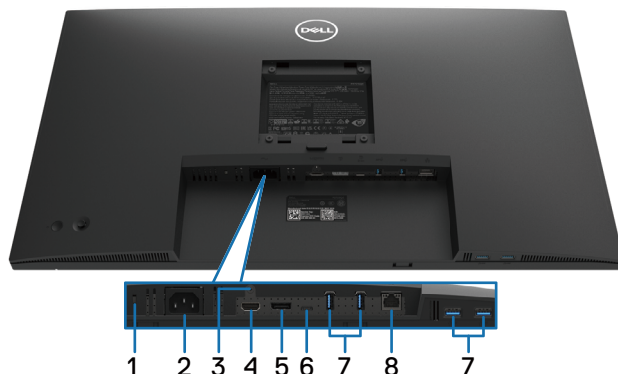
Vista posteriore con supporto del monitor

Eti-chetta	Descrizione	Uso
1	Fori di montaggio VESA (100 mm x 100 mm – dietro la copertura VESA attaccata)	Installare il monitor alla parete utilizzando un apposito kit compatibile VESA (100 mm x 100 mm).
2	Etichetta di conformità	Elenchi delle approvazioni delle autorità di regolamentazione.
3	Tasto di sblocco del supporto	Libera il supporto dal monitor.
4	Codice a barre, numero di serie ed etichetta Service Tag	Fare riferimento a questa etichetta quando ci si mette in contatto con il Supporto tecnico Dell.
5	Alloggio per la gestione dei cavi	Permette di organizzare i cavi inserendoli attraverso il foro.

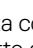
Vista laterale



Vista inferiore



Veduta inferiore senza base del monitor

Etichetta	Descrizione	Uso
1	Alloggio antifurto (basato su Kensington Security Slot™)	Fissa il monitor con il sistema di sicurezza (sistema di sicurezza non incluso).
2	Connettore d'alimentazione	Collegare il cavo di alimentazione (in dotazione con il monitor).
3	Blocco supporto	Per bloccare il supporto al monitor usando una vite M3 x 6 (vite non inclusa).
4	Porta HDMI	Collegare il computer con il cavo HDMI 2.0.
5	DisplayPort	Collegare il computer con il cavo DisplayPort (in dotazione con il monitor).
6	USB Type C	Collegare al computer con il cavo USB Type C (C-C). La modalità alternativa con DP 1.4 supporta la risoluzione massima di 3840 x 2160 a 60 Hz, 20 V/4,5 A, 15 V/3 A, 9 V/3 A, 5 V/3 A. NOTA: USB-C non è supportato su versioni Windows precedenti a Windows 10.
7	Porta SuperSpeed USB 5Gbps (USB 3.2 GEN1) Type A downstream x 4	La porta con l'icona  supporta 5 V/0,9 A. Permette di collegare i dispositivi USB. È possibile utilizzare queste porte solo dopo avere collegato il cavo USB dal computer al monitor. NOTA: Per evitare interferenze di segnale, quando un dispositivo USB wireless è stato collegato a una porta USB downstream, NON è consigliabile collegare altri dispositivi USB alle porte adiacenti.
8	Connettore RJ-45	Connessione a Internet. È possibile navigare su Internet tramite RJ45 solo dopo avere collegato il cavo USB (da A a C o da C a C) dal computer al monitor.



Specifiche del monitor

Modello	P2723QE
Type di schermo	LCD TFT UHD
Tecnologia del pannello	Tecnologia IPS (In Plane Switching)
Rapporto proporzioni	16:9
Immagine visibile	
Diagonale	684,67 mm (26,96 pollici)
Larghezza (area attiva)	596,74 mm (23,49 pollici)
Altezza (area attiva)	335,66 mm (13,21 pollici)
Area totale	200301,75 mm ² (310,47 pollici ²)
Dimensioni pixel	0,1554 mm x 0,1554 mm
Pixel per pollice (PPI)	163
Angolo di visuale	178° (verticale) tipico 178° (orizzontale) tipico
Uscita luminanza	350 cd/m ² (tipico)
Rapporto di contrasto	1000 a 1 (tipico)
Rivestimento superficiale	Type AG, rivestimento duro 3H, distorsione 25
Retroilluminazione	Sistema edgelight LED bianco
Tempo di risposta	
Modalità normale	8 ms
Modalità veloce	5 ms
Profondità colori	1,07 miliardi di colori
Gamma di colori	sRGB 99% (CIE 1931)



Connettività	<ul style="list-style-type: none"> • 1 x porta DP 1.4 (ingresso) (HDCP 1.4, HDCP 2.3) • 1 x porta HDMI 2.0 (HDCP 1.4, HDCP 2.3) • 1 x porta USB-C (USB 3.2 Gen 1 (5Gbps) upstream, Power Delivery PD fino a 90 W) • 4 x porta SuperSpeed USB 5 Gbps (USB 3.2 Gen1) downstream • 1 x RJ45
Larghezza bordo (bordo del monitor su area attiva)	7,40 mm (superiore) 7,40 mm (sinistra/destra) 17,67 mm (inferiore)
Regolabilità	
Supporto regolabile in altezza Inclinazione Orientamento Rotazione	150 mm da -5° a 21° da -45° a 45° da -90° a 90°
Compatibilità Dell Display Manager	Easy Arrange e altre funzioni chiave
Sicurezza	Alloggio antifurto (blocco cavo venduto separatamente)

Specifiche sulla risoluzione

Modello	P2723QE
Portata scansione orizzontale	Da 15 kHz a 135 kHz (automatica)
Portata scansione verticale	Da 24 Hz a 86 Hz (automatica)
Risoluzione massima preimpostata	3840 x 2160 a 60 Hz

Modalità video supportate

Modello	P2723QE
Capacità di visualizzazione video (HDMI, modalità alternata DP e USB Type C)	480p, 576p, 720p, 1080p, 2160p (solo HDMI)



Modalità di visualizzazione predefinite

Modalità di visualizzazione	Frequenza orizzontale (kHz)	Frequenza verticale (Hz)	Frequenza pixel (MHz)	Polarità di sincronia (Orizzontale/Verticale)
VESA, 720 x 400	31,5	70,1	28,3	-/+
VESA, 640 x 480	31,5	59,9	25,2	-/-
VESA, 640 x 480	37,5	75	31,5	-/-
VESA, 800 x 600	37,9	60,3	40	+/+
VESA, 800 x 600	46,9	75	49,5	+/+
VESA, 1024 x 768	48,4	60	65	-/-
VESA, 1024 x 768	60	75	78,8	+/+
VESA, 1152 x 864	67,5	75	108	+/+
VESA, 1280 x 1024	64	60	108	+/+
VESA, 1280 x 1024	80	75	135	+/+
VESA, 1600 x 900	60	60	108	+/+
VESA, 1920 x 1080	67,5	60	148,5	+/+
VESA, 2048 x 1280	78,9	59,9	174,3	+/-
VESA, 2560 x 1440	88,8	60	241,5	+/-
VESA, 3840 x 2160	67,5	30	297	+/-
VESA, 3840 x 2160	135	60	594	+/-
VESA, 3840 x 2160	133,3	60	533,3	+/-



Specifiche elettriche

Modello	P2723QE
Segnali di ingresso video	<ul style="list-style-type: none"> • USB Type C/DisplayPort, 600 mV per ciascuna linea differenziale, 100 Ω di impedenza di ingresso per coppia differenziale • HDMI 2.0, 600 mV per ciascuna linea differenziale, 100 Ω di impedenza di ingresso per coppia differenziale • DisplayPort 1.4, 600 mV per ciascuna linea differenziale, impedenza di ingresso di 100 Ω per coppia differenziale
Tensione ingresso CA/frequenza/corrente	100 VCA - 240 VCA / 50 Hz o 60 Hz \pm 3 Hz/2,5 A
Corrente in ingresso	<ul style="list-style-type: none"> • 120 V: 30 A (Max.) a 0°C (avvio a freddo) • 240 V: 60 A (Max.) a 0°C (avvio a freddo)
Consumo energetico	0,2 W (modalità Off) ¹ 0,2 W (Modo standby) ¹ 26 W (Modalità ON) ¹ 169 W (Max) ² 23,7 W (P _{on}) ³ 74,49 kWh (TEC) ³

¹ Come definito nelle norme UE 2019/2021 e UE 2019/2013.

² Max. impostazione di luminosità e contrasto con la massima potenza di caricamento su tutte le porte USB.

³ P_{on}: Consumo energia in modalità On secondo quanto indicato nella versione Energy Star 8.0.
TEC: Consumo totale di energia in kWh come definito da Energy Star versione 8.0.

Questo documento è esclusivamente a scopo informativo e riporta le prestazioni in laboratorio. Il prodotto potrebbe avere prestazioni diverse a seconda del software, dei componenti e delle periferiche ordinate e non vi sono obblighi di aggiornamento di tali informazioni. Allo stesso modo, il cliente non dovrebbe affidarsi a queste informazioni per prendere decisioni in merito alle tolleranze di rete o simili. Non è data alcuna garanzia, espressa o implicita, riguardo all'accuratezza ed alla completezza delle informazioni.



NOTA: Questo monitor è certificato ENERGY STAR.



Questo prodotto è idoneo per ENERGY STAR nelle impostazioni predefinite di fabbrica che possono essere ripristinate dalla funzione “Factory Reset” nel menu OSD. La modifica delle impostazioni predefinite di fabbrica o l'attivazione di altre funzioni può aumentare il consumo di energia che potrebbe superare il limite specificato ENERGY STAR.



Caratteristiche fisiche

Modello	P2723QE
Tipo di cavo segnale	<ul style="list-style-type: none"> • Cavo DP-DP da 1,8 m • Cavo USB Type C (C-C) da 1,0 m • Cavo USB Type C (C-A) da 1,8 m
<p>NOTA: I monitor Dell sono progettati per funzionare in modo ottimale con i cavi video forniti con il monitor. Poiché Dell non ha il controllo sui diversi fornitori di cavi sul mercato, sul tipo di materiale, sul connettore e sul processo utilizzati per produrre questi cavi, Dell non garantisce prestazioni video sui cavi che non vengono spediti con il monitor Dell.</p>	
Dimensioni (con supporto)	
Altezza (estesa)	535,20 mm (21,07 pollici)
Altezza (compressa)	385,20 mm (15,17 pollici)
Larghezza	611,60 mm (24,08 pollici)
Profondità	185,00 mm (7,28 pollici)
Dimensioni (senza supporto)	
Altezza	360,70 mm (14,20 pollici)
Larghezza	611,60 mm (24,08 pollici)
Profondità	52,10 mm (2,05 pollici)
Dimensioni della base	
Altezza (estesa)	428,30 mm (16,86 pollici)
Altezza (compressa)	381,50 mm (15,02 pollici)
Larghezza	268,00 mm (10,55 pollici)
Profondità	185,00 mm (7,28 pollici)
Peso	
Peso con imballo	9,68 kg (21,33 lb)
Peso con supporto e cavi	7,21 kg (15,90 lb)
Peso senza supporto (considerazioni per montaggio su parete o montaggio VESA - senza cavi)	5,05 kg (11,13 lb)
Peso del supporto	1,78 kg (3,92 lb)
Brillantezza struttura centrale	2-4
Brillantezza cornice frontale	2-4



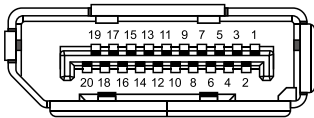
Caratteristiche ambientali

Modello	P2723QE
Standard conformi	
<ul style="list-style-type: none">• Monitor certificato ENERGY STAR• EPEAT registrato, ove applicabile. La registrazione EPEAT varia in relazione al paese. Fare riferimento al sito https://www.epeat.net per informazioni sulla stato della registrazione in base al Paese.• Conformità RoHS• Certificato TCO e certificato TCO Edge• Monitor senza BFR/PVC (esclusi i cavi esterni)• Soddisfa i requisiti attuali NFPA 99 sulla dispersione di corrente.• Vetro senza arsenico e mercurio, solo per il pannello	
Temperatura	
Operativa	Da 0° C - 40° C (32° F - 104° F)
Non operativa Conservazione/spedizione	Da -20° C - 60° C (-4° F - 140° F)
Umidità	
Operativa	Da 10% a 80% (senza condensa)
Non operativa Conservazione/spedizione	Da 5% a 90% (senza condensa)
Altitudine	
Operativa	5.000 m (16.404 ft) (massimo)
Non operativa	12.192 m (40.000 ft) (massimo)
Dissipazione termica	<ul style="list-style-type: none">• 577,98 BTU/ora (massimo)• 81,05 BTU/ora (tipico)



Assegnazione dei pin

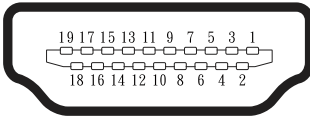
Connettore DisplayPort



Pin pin	Lato a 20 pin del cavo segnale collegato
1	ML3 (n)
2	Massa
3	ML3 (p)
4	ML2 (n)
5	Massa
6	ML2 (p)
7	ML1 (n)
8	Massa
9	ML1 (p)
10	ML0 (n)
11	Massa
12	ML0 (p)
13	Massa
14	Massa
15	AUX (p)
16	Massa
17	AUX (n)
18	Rilevamento Hot Plug
19	Re-PWR
20	+3.3 V DP_PWR



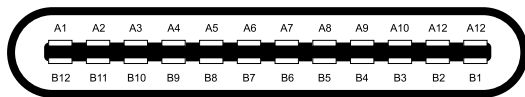
Connettore HDMI



Numero pin	Lato a 19 pin del cavo segnale collegato
1	TMDS DATA 2+
2	TMDS DATA 2 SHIELD
3	TMDS DATA 2-
4	TMDS DATA 1+
5	TMDS DATA 1 SHIELD
6	TMDS DATA 1-
7	TMDS DATA 0+
8	TMDS DATA 0 SHIELD
9	TMDS DATA 0-
10	TMDS CLOCK+
11	TMDS Clock SHIELD
12	TMDS CLOCK-
13	CEC
14	Riservato (N.C. sul dispositivo)
15	DDC CLOCK (SCL)
16	DDC DATA (SDA)
17	DDC/CEC Ground
18	+5 V POWER
19	HOT PLUG DETECT



Porta USB Type C



Pin	Segnale	Pin	Segnale
A1	Massa	B12	Massa
A2	SSTXp1	B11	SSTXp1
A3	SSTXn1	B10	SSTXn1
A4	VBUS	B9	VBUS
A5	CC1	B8	SSU2
A6	Dp1	B7	Dn1
A7	Dn1	B6	Dp1
A8	SBU1	B5	CC2
A9	VBUS	B4	VBUS
A10	SSRXn2	B3	SSRXn2
A11	SSRXp2	B2	SSRXp2
A12	Massa	B1	Massa



Interfaccia USB (Universal Serial Bus)

Questa sezione dà informazioni sulle porte USB disponibili sul monitor.

NOTA: Il monitor è compatibile SuperSpeed USB 5Gbps (USB 3.2 Gen1) e High-Speed USB 2.0.

Il computer dispone delle seguenti porte USB:

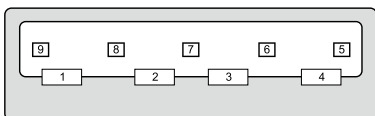
- 4 downstream - SuperSpeed USB 5Gbps (USB 3.2 Gen1)

NOTA: Le porte USB del monitor funzionano solo quando il monitor è acceso o in modalità Standby. Se si spegne e si riaccende il monitor, le periferiche collegate potrebbero impiegare alcuni secondi per riprendere il normale funzionamento.

SuperSpeed USB 5Gbps (USB 3.2 Gen1)

Velocità di trasferimento	Velocità dei dati	Massima potenza supportata (ogni porta)
SuperSpeed	5 Gbps	4,5 W
High Speed	480 Mbps	4,5 W
Full Speed	12 Mbps	4,5 W

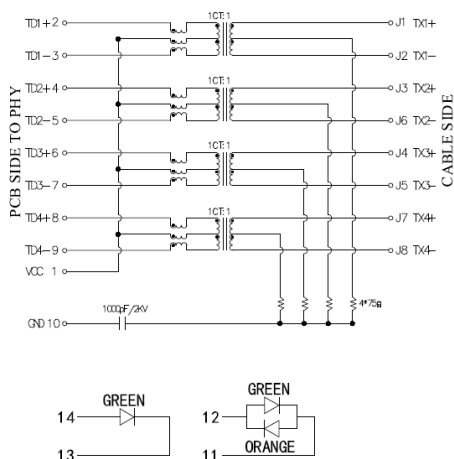
Porta USB 3.2 Gen1 (5 Gbps) downstream



Numero pin	Segnale
1	VBUS
2	D-
3	D+
4	GND
5	StdA_SSRX-
6	StdA_SSRX+
7	GND_DRAIN
8	StdA_SSTX-
9	StdA_SSTX+
Shell	Schermatura



Porta RJ45 (lato connettore)



Pin	Segnale	Pin	Segnale
1	CT	8	TD4+
2	TD1+	9	TD4-
3	TD1-	10	Massa
4	TD2+	11	VERDE_ ARANCIONE
5	TD2-	12	VERDE_ ARANCIONE
6	TD3+	13	VERDE
7	TD3-	14	VERDE

Installazione del driver

Installare il driver del controller Realtek USB GBE Ethernet disponibile per il sistema. È disponibile per il download all'indirizzo <https://www.dell.com/support> nella sezione **“Driver e download”**.

Velocità dei dati di rete (RJ45) tramite USB-C, la velocità max. è 1000 Mbps.

NOTA: Questa porta LAN è conforme a IEEE 802.3az 1000Base-T, che supporta Pass-thru indirizzo Mac (stampato sull'etichetta del modello) (MAPT), Riattivazione LAN (WOL) dalla modalità Standby (solo S3) e la funzione Avvio UEFI*PXE. Queste 3 funzioni dipendono dalle impostazioni BIOS e dalla versione del sistema operativo.

* UEFI è l'acronimo di Unified Extensible Firmware Interface.



Stato del LED del connettore RJ45:



LED	Colore	Descrizione
LED destro	Giallo o verde	Indicatore di velocità: <ul style="list-style-type: none">· Giallo On - 1000 Mbps· Verde On - 100 Mbps· Off - 10 Mbps
LED sinistro	Verde	Indicatore di collegamento/attività: <ul style="list-style-type: none">· Lampeggiante: attività sulla porta.· Verde On: il collegamento è stato stabilito.· Off: il collegamento non è stato stabilito.

 **NOTA: Il cavo RJ45 è un accessorio standard non incluso nella confezione.**



Funzionalità Plug and Play

Il monitor può essere installato su qualsiasi sistema compatibile Plug and Play. Il monitor fornisce automaticamente al computer i suoi dati EDID (Extended Display Identification Data) usando i protocolli DDC (Display Data Channel) così che il computer può configurarsi ed ottimizzare le impostazioni del monitor. La maggior parte delle installazioni del monitor è automatica; se desiderato, è possibile selezionare altre impostazioni. Per altre informazioni su come cambiare le impostazioni del monitor, fare riferimento a [Funzionamento del monitor](#).

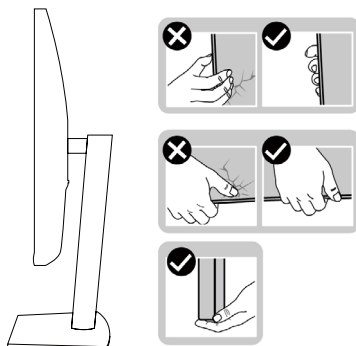
Qualità del monitor LCD e criteri sui pixel

Durante la procedura di produzione dei monitor LCD, non è inconsueto che uno o più pixel si blocchino in uno stato immutabile che sono difficili da vedere e non influenzano la qualità di visualizzazione o di usabilità. Per altre informazioni sulla qualità del monitor e sulla Pixel Policy Dell, vedere il sito: <http://www.dell.com/pixelguidelines>.

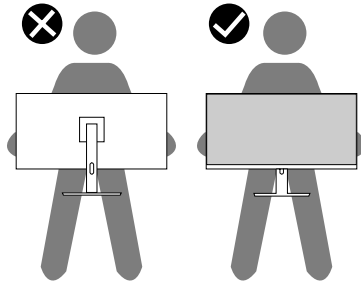
Per maneggiare e spostare il display

Per garantire che il monitor sia maneggiato in modo sicuro durante il sollevamento o lo spostamento, seguire le indicazioni di seguito:

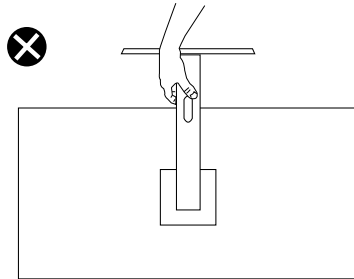
- Prima di spostare o sollevare il monitor, spegnere il computer e il monitor.
- Scollegare tutti i cavi dal monitor.
- Collocare il monitor nella confezione originale con i materiali di imballaggio originali.
- Tenere saldamente il bordo inferiore e il lato del monitor senza applicare una pressione eccessiva durante il sollevamento o lo spostamento del monitor.



- Quando si solleva o si sposta il monitor, assicurarsi che lo schermo sia rivolto verso di sé e non premere sull'area del display per evitare graffi o danni.



- Durante il trasporto del monitor, evitare urti o vibrazioni improvvisi.
- Quando si solleva o si sposta il monitor, non capovolgere il monitor mentre si tiene la base del supporto o il montante del supporto. Ciò potrebbe provocare danni accidentali al monitor o causare lesioni personali.



Indicazioni per la manutenzione

Pulizia del monitor

△ **ATTENZIONE:** Leggere e attenersi a [Istruzioni per la sicurezza](#) prima di pulire il monitor.

△ **AVVERTENZA:** Prima di pulire monitor, scollegare il cavo di alimentazione del monitor dalla presa elettrica.

Metodi di pulizia non corretti possono causare danni fisici ai monitor Dell. Difetti fisici possono influenzare lo schermo e il corpo del monitor.



Osservare le istruzioni nell'elenco di seguito quando si pulisce il monitor:

- Per pulire lo schermo del monitor Dell, utilizzare un panno morbido e pulito leggermente inumidito con dell'acqua. Se possibile, utilizzare panni appositi o soluzioni adatte per la pulizia dello schermo del monitor Dell.
△ **ATTENZIONE:** Non utilizzare detergenti di qualsiasi tipo o altri prodotti chimici, come benzene, solventi, ammoniaca, detergenti abrasivi, alcool o aria compressa.
- **Non spruzzare la soluzione detergente o l'acqua direttamente sulla superficie del monitor.** Lo spruzzo diretto di liquido sul pannello arriva fino al fondo del pannello e corrode i componenti elettronici, causando danni permanenti.
- Applicare invece una soluzione o acqua su un panno morbido.
✍ **NOTA:** L'uso di detergenti potrebbe causare cambiamenti nell'aspetto del monitor, come sbiadimento del colore, pellicola lattiginosa sul monitor, deformazione, tonalità scure non uniformi e desquamazione dell'area dello schermo.
✍ **NOTA:** Controllare i danni dovuti a metodi di pulizia impropri e l'uso di benzene, diluente, ammoniaca, detergenti abrasivi, alcool, aria compressa, detergenti di qualsiasi tipo porterà a un danno indotto dal cliente (CID). **Il CID non è coperto dalla garanzia Dell standard.**



Installazione del monitor

Collegamento del supporto

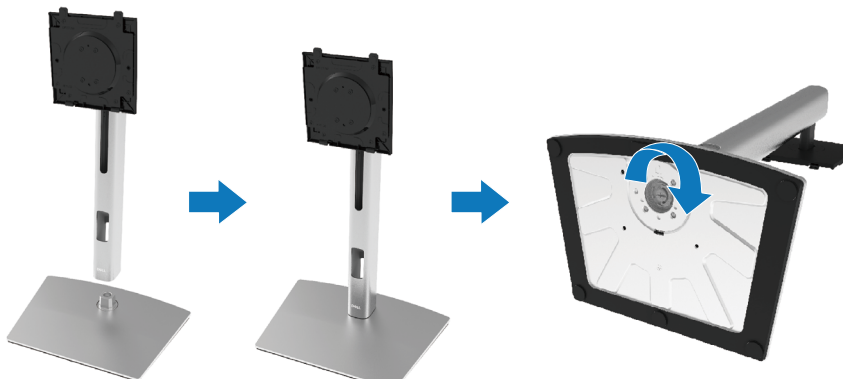
-  **NOTA: Il supporto non è installato in fabbrica quando viene inviato.**
-  **NOTA: Le istruzioni che seguono servono solo per collegare il supporto fornito in dotazione al monitor. Se si collega un supporto acquistato da qualsiasi altra fonte, seguire le istruzioni di installazione incluse con il supporto.**

Attaccare il supporto del monitor:

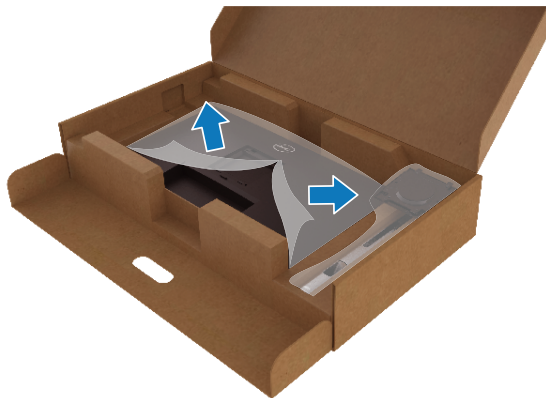
1. Attenersi alle istruzioni sui lembi di cartone per rimuovere il supporto dall'imbottitura superiore che lo fissa.
2. Rimuovere il supporto e la base dall'imbottitura dell'imballaggio.



3. Inserire i blocchi della base del supporto nella fessura del supporto.
4. Sollevare l'impugnatura della vite e ruotare la vite in senso orario.
5. Dopo aver serrato completamente la vite, piegare l'impugnatura della vite in modo che sia piana con la cavità.

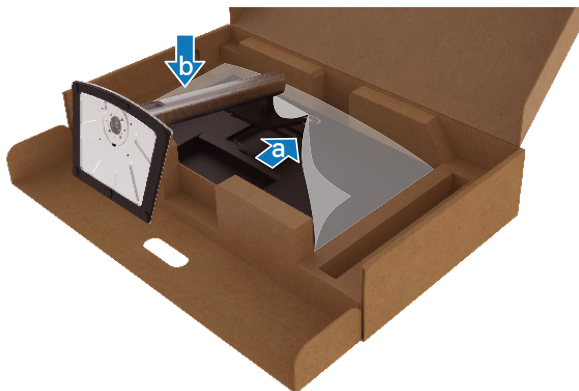


6. Sollevare la sacca in EPE come mostrato per esporre l'area VESA per il montaggio del supporto.

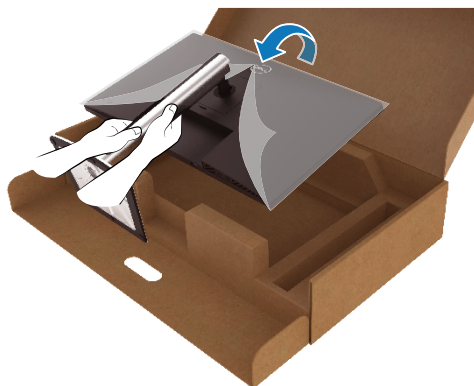


7. Fissare il gruppo supporto al monitor.

- a. Far collimare le due linguette sulla parte superiore del supporto alla scanalatura sul retro del monitor.
- b. Premere il supporto finché non scatta in posizione.

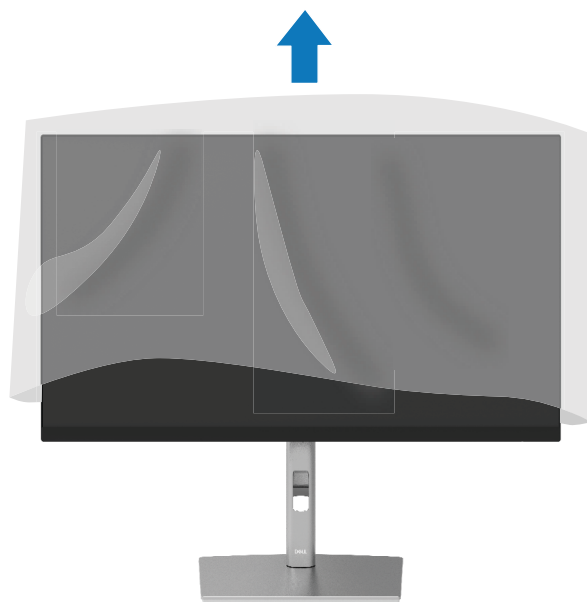


8. Collocare il monitor in posizione verticale.



NOTA: Sollevare con cura il monitor per evitare che scivoli e cada.

9. Rimuovere la sacca in EPE dal monitor.



Collegamento del monitor

⚠ AVVERTENZA: Prima di iniziare una delle procedure di questa sezione, osservare [Istruzioni per la sicurezza](#).

⚠ AVVERTENZA: Per la propria sicurezza, assicurarsi che la presa di rete dotata di messa a terra a cui è collegato il cavo di alimentazione sia facilmente accessibile per l'operatore e che si trovi il più vicino possibile al dispositivo.

Per scollegare il cavo di alimentazione dall'apparecchiatura, scollegare il cavo di alimentazione dalla presa di rete afferrando saldamente il cavo. Non tirare mai il cavo.

⚠ AVVERTENZA: Con questa apparecchiatura è necessario utilizzare un cavo di alimentazione certificato. Devono essere prese in considerazione le normative nazionali relative all'installazione e/o alle apparecchiature. Deve essere utilizzato un cavo di alimentazione certificato non più leggero del normale cavo flessibile in cloruro di polivinile secondo IEC 60227 (designazione H05VV-F 3G 0,75 mm² o H05VVH2-F2 3G 0,75 mm²). Un cavo flessibile alternativo è la gomma sintetica.

✎ NOTA: I monitor Dell sono progettati per funzionare in modo ottimale con i cavi forniti da Dell. Dell non garantisce la qualità e le prestazioni video quando si utilizzano cavi non Dell.

✎ NOTA: Far passare i cavi attraverso l'alloggio per la gestione dei cavi prima di collegarli al monitor.

✎ NOTA: Non collegare contemporaneamente tutti i cavi allo stesso computer.

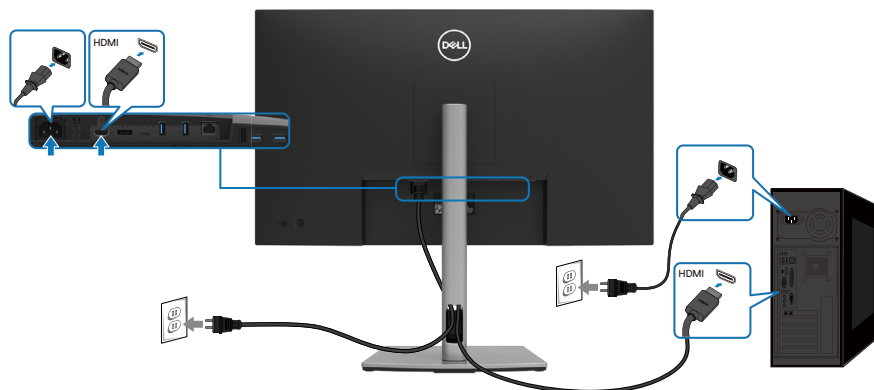
✎ NOTA: Le immagini sono usate solo a scopo illustrativo. L'aspetto del computer può essere diverso.

Come si collega il monitor al computer:

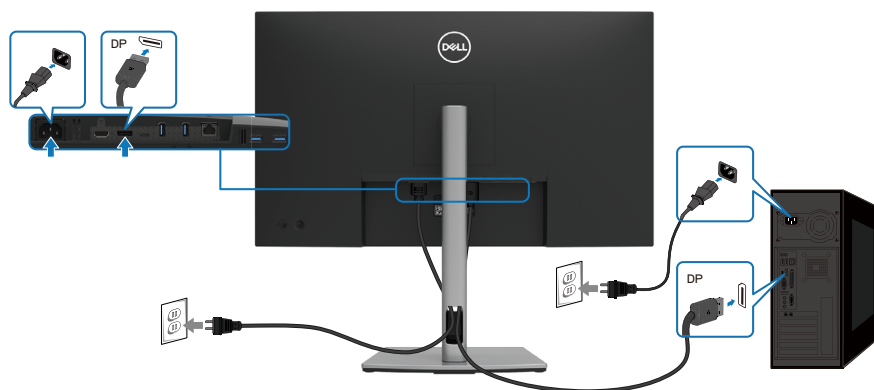
1. Spegnerne il computer e scollegare il cavo d'alimentazione.
2. Collegare il cavo DisplayPort, HDMI o Type-C dal monitor al computer.
3. Accendere il monitor.
4. Selezionare la sorgente di ingresso corretta nel menu OSD del monitor e accendere il computer.



Collegamento del cavo HDMI (optional)



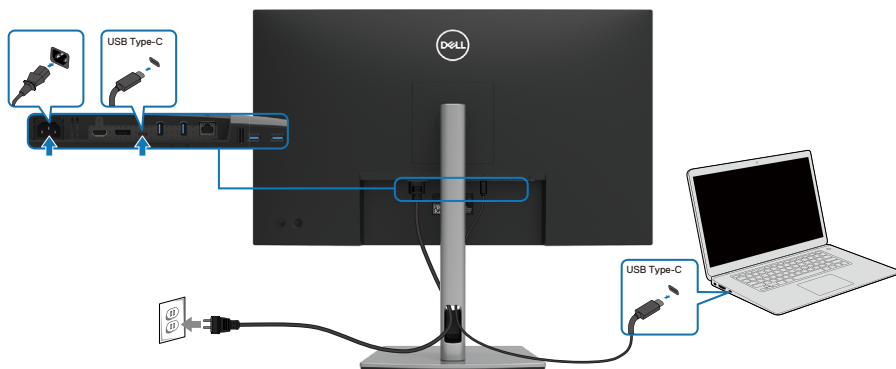
Collegamento del cavo DisplayPort (da DisplayPort a DisplayPort)



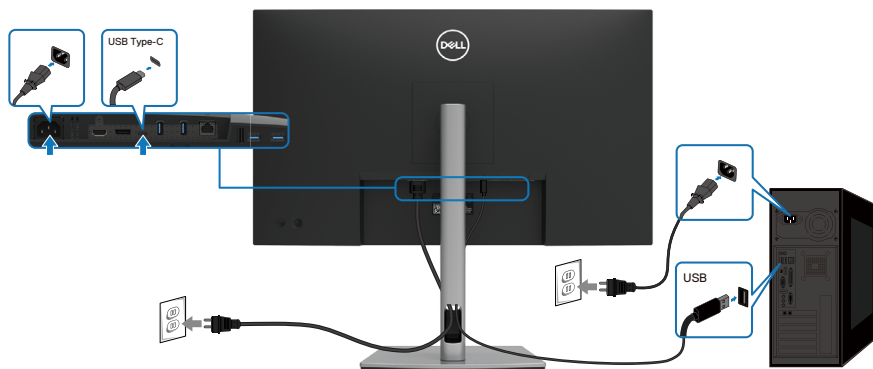
Collegamento del cavo USB Type C (C-C)

La porta USB Type C sul monitor:

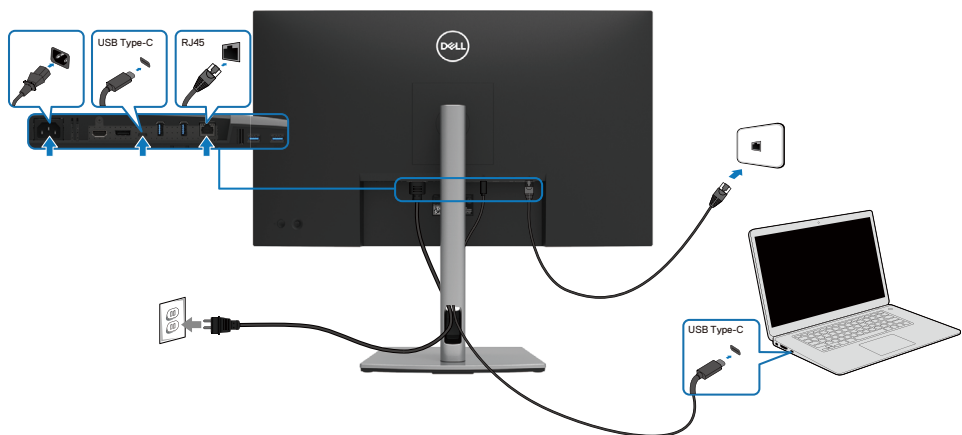
- Può essere utilizzata alternativamente come USB Type C o DisplayPort 1.4.
- Supporta profili PD (Power Delivery) USB fino a 90 W.



Collegamento del cavo USB Type C (C-A)

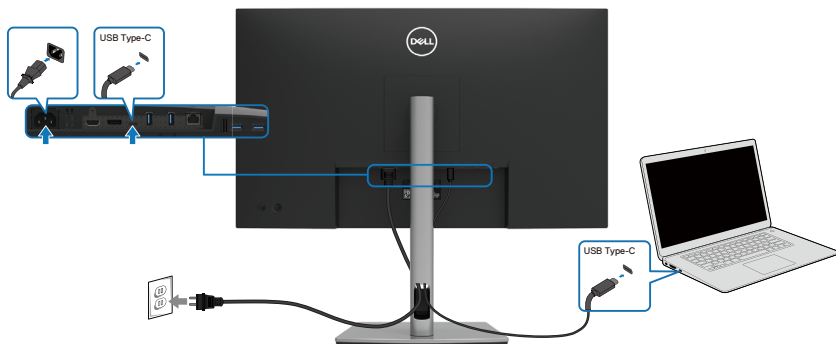


Collegamento del cavo RJ45 (optional)



Dell Power Button Sync (DPBS)

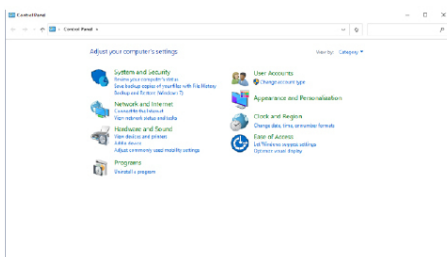
Il monitor è progettato con la funzione Dell Power Button Sync (DPBS) per consentire il controllo dello stato di alimentazione del sistema PC dal tasto di alimentazione del monitor. Questa funzione è supportata solo con la piattaforma Dell che dispone della funzione DPBS incorporata ed è supportata solo tramite l'interfaccia USB-C.



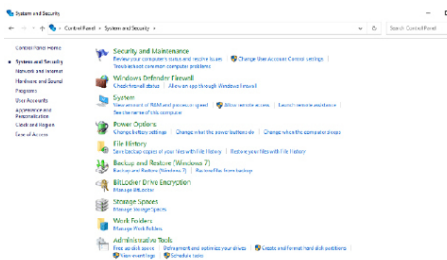
Per assicurarsi che la funzione DPBS funzioni per la prima volta, eseguire prima i seguenti passaggi sulla piattaforma supportata da DPBS in **Pannello di controllo**.

NOTA: DPBS supporta la porta USB Type-C upstream.

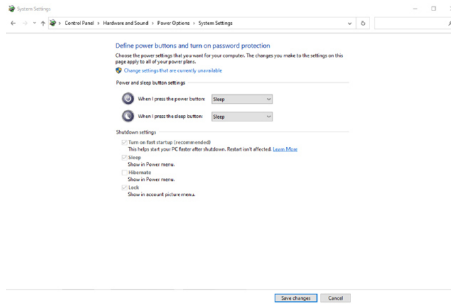
1. Andare a **Pannello di controllo**.



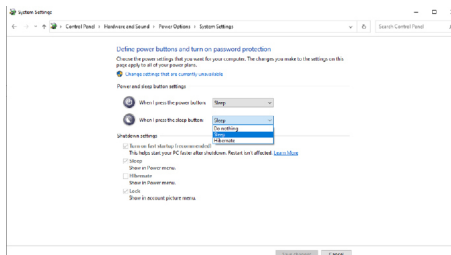
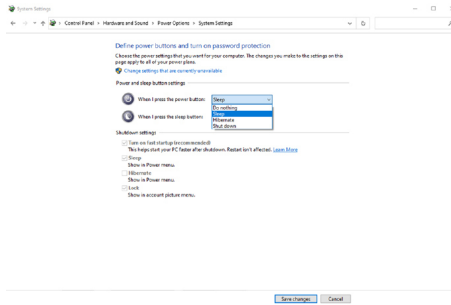
2. Selezionare **Hardware e suoni**, seguito da **Opzioni risparmio energia**.



3. Andare a **Impostazioni di sistema**.



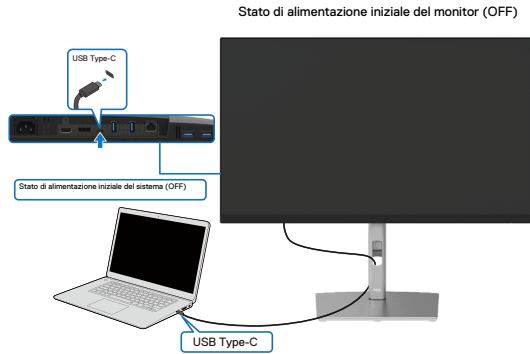
4. Nel menu a discesa di **Quando viene premuto il pulsante di alimentazione**, vi sono alcune opzione per la selezione, tra cui **Non intervenire/Sospensione/Ibernazione/Spegnimento** ed è possibile selezionare **Sospensione/Ibernazione/Spegnimento**.



NOTA: Non selezionare **Non intervenire**, altrimenti il tasto di alimentazione del monitor non può effettuare la sincronizzazione con lo stato alimentazione del sistema PC.



Primo collegamento del monitor per DPBS



Per la prima impostazione della funzione DPBS, attenersi alle procedure di seguito:

1. Assicurarsi che il PC e il monitor siano spenti.
2. Premere il tasto di alimentazione per accendere il monitor.
3. Collegare il cavo USB-C dal PC al monitor.
4. Il monitor e il PC si accendono normalmente. In caso contrario, premere il tasto di alimentazione del monitor o il tasto di alimentazione del PC per avviare il sistema.

NOTA: Assicurarsi di controllare il supporto DBPS sul PC Dell.

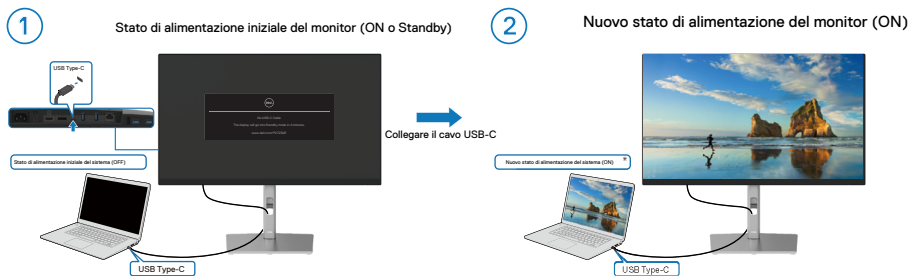
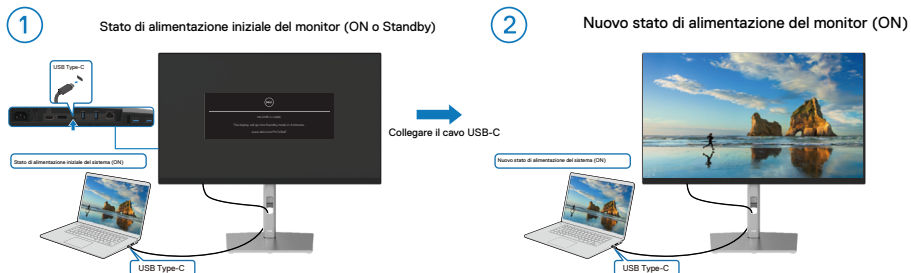
NOTA: Quando il monitor e il PC sono entrambi in stato di spegnimento per la prima volta, si consiglia di accendere prima il monitor, quindi collegare il cavo USB Type C dal PC al monitor.



Uso della funzione DPBS

Riattivazione sul cavo USB-C

Quando si collega il cavo USB-C, lo stato di monitor/PC è il seguente:

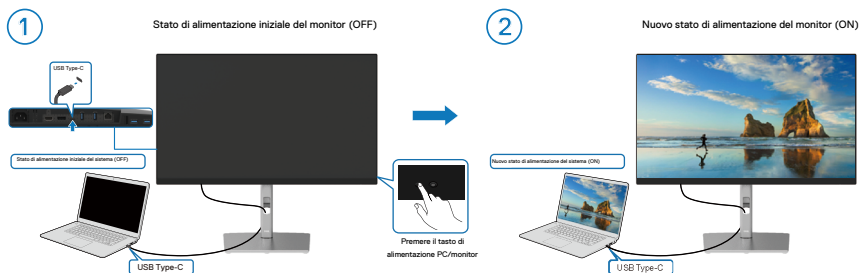
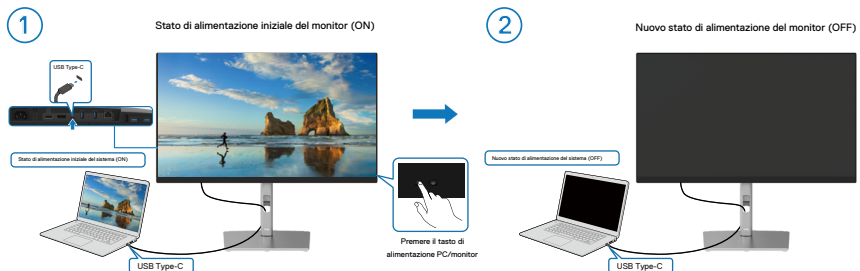


*Non tutti i sistema PC Dell supportano la riattivazione della piattaforma tramite il monitor.



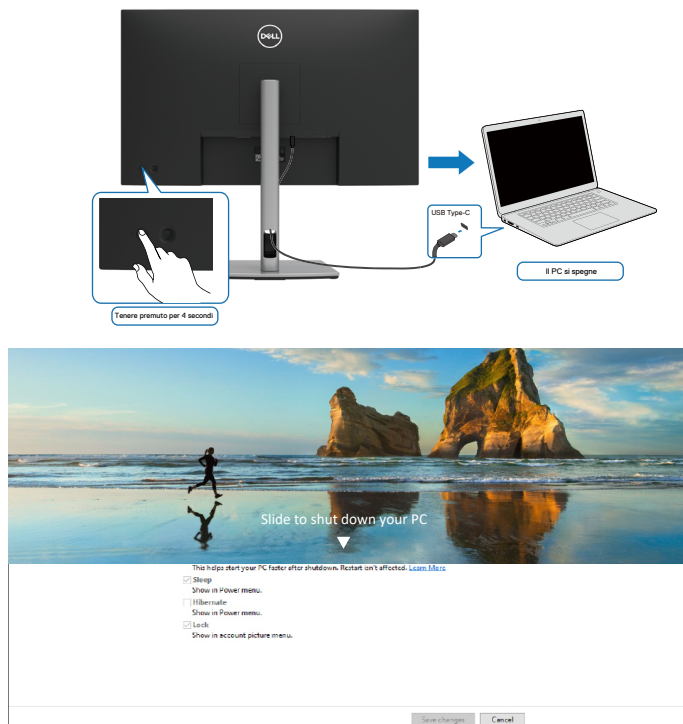
Sistema ON/OFF con tasto di alimentazione

Premendo il tasto di alimentazione del monitor o il tasto di alimentazione del PC, lo stato di monitor/PC è il seguente:



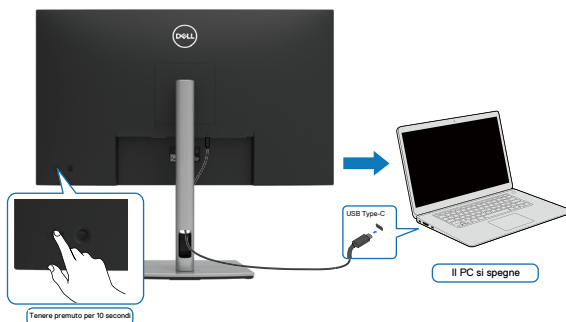
Spegnere con la pressione del tasto di alimentazione di 4 secondi

Quando lo stato di alimentazione del monitor e del PC è su ON, **tenendo premuto il tasto di alimentazione del monitor per 4 secondi**, sullo schermo appare il messaggio che richiede se si desidera spegnere il PC.



Forzare lo spegnimento con la pressione del tasto di alimentazione di 10 secondi

Quando è necessario forzare l'arresto del sistema, **tenere premuto il tasto di alimentazione del monitor per 10 secondi**.



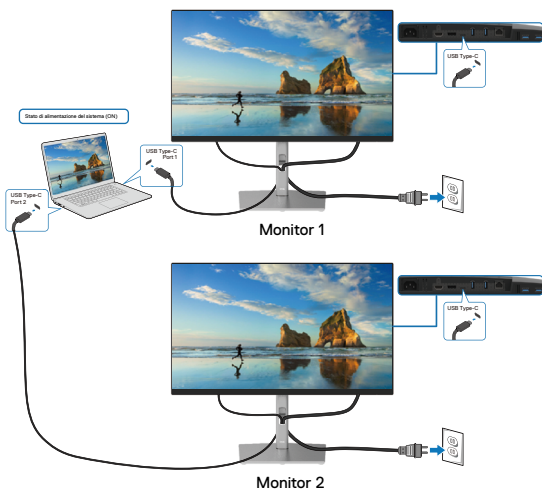
Collegamento del monitor per USB-C

Se il PC Dell* dispone di più di due porte USB-C, lo stato di alimentazione di ciascun monitor collegato viene sincronizzato con il PC.

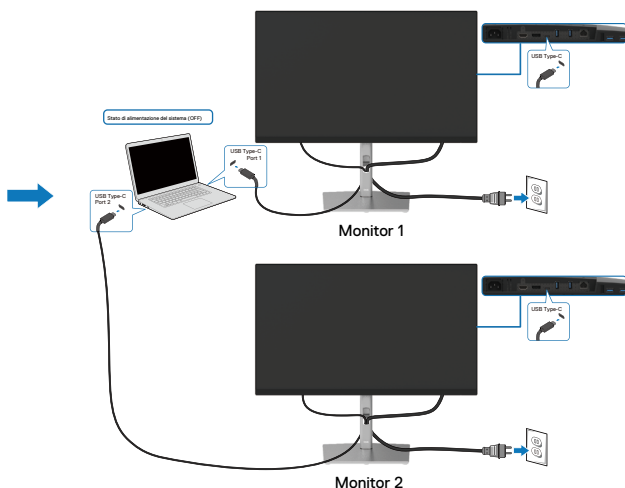
Ad esempio, quando il PC e due monitor sono in uno stato di alimentazione inizialmente ON, premendo il tasto di alimentazione sul monitor 1 o sul monitor 2, si spengono il PC, il monitor 1 e il monitor 2.

*Assicurarsi di controllare il supporto DPBS sul PC Dell.

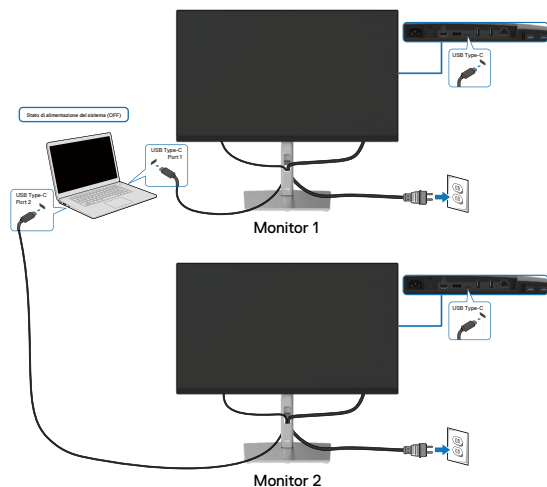
NOTA: DPBS supporta la porta USB Type-C upstream.



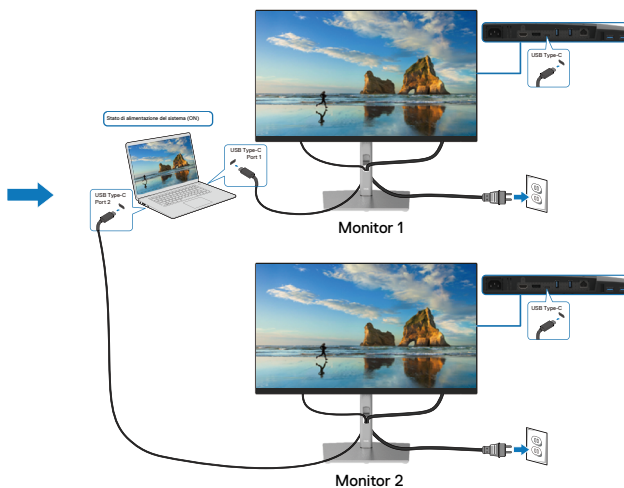
Premendo il tasto di alimentazione sul monitor 1 o 2



Assicurarsi di impostare **USB-C Charging 90 W** (Carica USB-C 90 W) su **On in modalità Off**. Quando il PC e due monitor sono in uno stato di alimentazione inizialmente OFF, premendo il tasto di alimentazione sul Monitor 1 o sul Monitor 2 si accendono il PC, il Monitor 1 e il Monitor 2.



Premendo il tasto di alimentazione sul monitor 1 o 2



Organizzazione dei cavi

Dopo avere collegato tutti i cavi necessari al monitor ed al computer, (fare riferimento alla sezione [Collegamento del monitor](#) per il collegamento dei cavi), organizzare tutti i cavi come mostrato sopra.



Rimozione del supporto del monitor

NOTA: Per impedire di graffiare lo schermo LCD mentre si rimuove il supporto, assicurarsi che il monitor sia collocato su una superficie morbida e pulita.

NOTA: Le istruzioni che seguono servono solo per collegare il supporto fornito in dotazione al monitor. Se si collega un supporto acquistato da qualsiasi altra fonte, seguire le istruzioni di installazione incluse con il supporto.

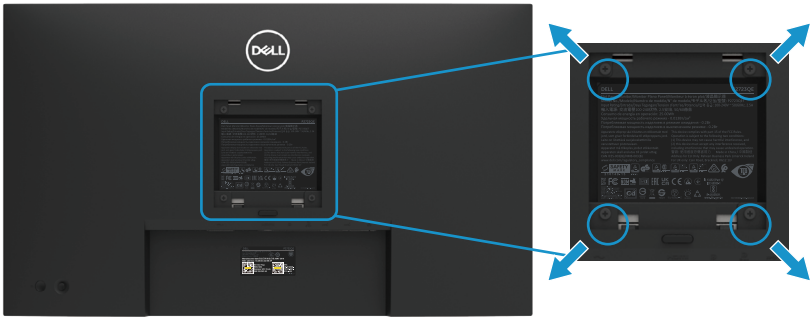


Per rimuovere il supporto:

1. Collocare il monitor su un panno morbido o su un cuscino.
2. Tenere premuto il tasto di rilascio del supporto.
3. Sollevare ed allontanare il supporto dal monitor.



Supporto a parete VESA (optional)



(Dimensioni della vite: M4 x 10 mm).

Fare riferimento alle istruzioni in dotazione al kit di installazione su parete compatibile VESA.

1. Collocare il monitor su un panno morbido o un cuscino su una tavolo piano stabile.
2. Rimuovere il supporto. (vedere [Rimozione del supporto del monitor](#)).
3. Utilizzare un cacciavite a stella per rimuovere le quattro viti che fissano il coperchio di plastica.
4. Fissare al monitor la staffa del kit di installazione a parete.
5. Montare il monitor sulla parete. Consultare la documentazione in dotazione al kit di montaggio a parete per altre informazioni.

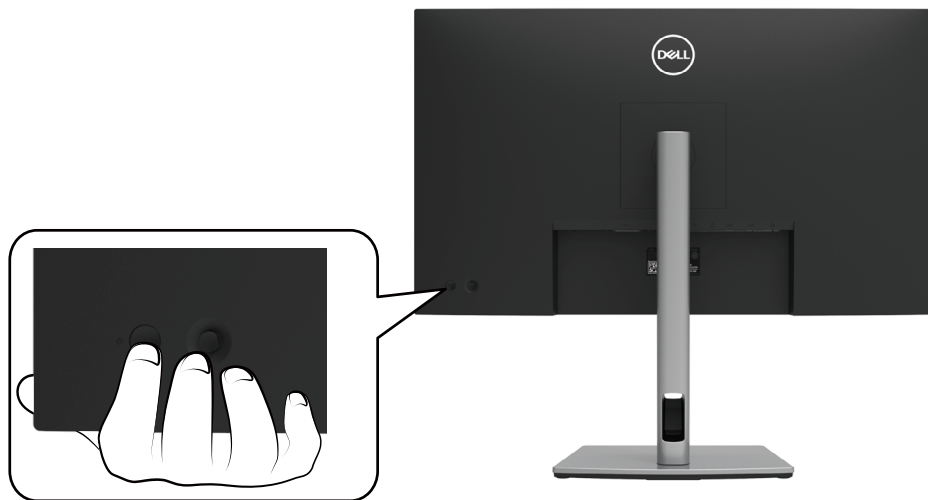
NOTA: Da usare solo con supporti per installazione a parete omologati UL, CSA o GS con una capacità di peso/carico minima di 20,2 kg (44,53 lb).



Funzionamento del monitor

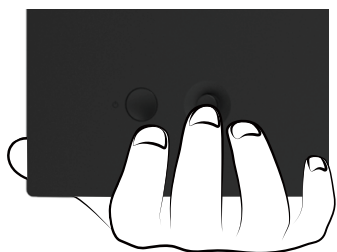
Accensione del monitor

Premere il tasto di alimentazione per accendere il monitor.








Uso dei controlli del pannello posteriore

Usare il joystick sul retro del monitor per regolare le impostazioni.





Nella tabella di seguito viene descritto il joystick:

Joystick	Descrizione
<p>1</p>  <p>Tasto di scelta rapida/Sorgente di ingresso</p>	<p>Usare questo tasto per scegliere da un elenco di vari segnali video che possono essere collegati al monitor.</p>
<p>2</p>  <p>Tasto di scelta rapida/Modalità preimpostate</p>	<p>Usare questo tasto per scegliere da un elenco di modalità colore predefinite.</p>
<p>3</p>  <p>Tasto di scelta rapida / BLuminosità/ Contrasto</p>	<p>Per l'accesso diretto ai menu Luminosità e Contrasto.</p>
<p>4</p>  <p>Menu</p>	<p>Utilizzare il tasto MENU per avviare il menu OSD. Fare riferimento a Accesso al sistema di menu.</p>
<p>5</p>  <p>Esci</p>	<p>Usare questo tasto per visualizzare il menu principale OSD.</p>



Tasto del pannello posteriore

Usare i tasti sulla parte frontale del monitor per regolare le impostazioni dell'immagine.



	Joystick	Descrizione
1	 Su	Usare il tasto Su per regolare (aumentare il valore) le voci del menu OSD.
2	 Giù	Usare il tasto Giù per regolare (diminuire il valore) le voci del menu OSD.
3	 Sinistra	Per tutto il primo livello nell'elenco Menu, la freccia Sinistra consente di uscire dal/chiedere il menu OSD.
4	 Destra	Per tutti gli altri livelli, ad eccezione del primo livello, nell'elenco Menu, la freccia Destra consente di passare al livello successivo.
5	 OK	Usare il tasto OK per confermare la selezione.

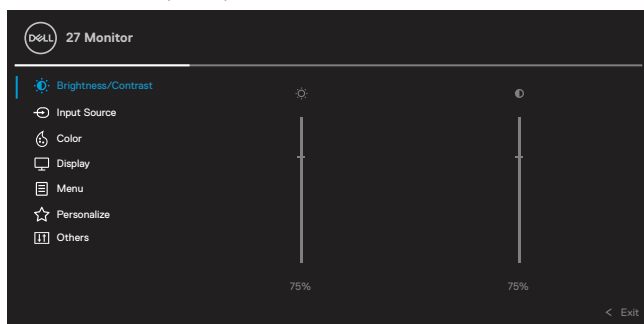



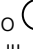

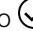
Uso del menu OSD

Accesso al sistema di menu


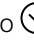




NOTA: Se si modificano le impostazioni e si procede ad un altro menu, oppure si esce dal menu OSD, il monitor salva automaticamente le modifiche. Le modifiche sono salvate anche se si cambiano le impostazioni e poi si attende che il menu OSD sparisca.

1. Selezionare l'icona  per aprire il menu OSD e visualizzare il menu principale.



2. Premere il tasto  o  per spostarsi tra le opzioni di impostazione. Quando ci si sposta da un'icona all'altra, viene evidenziato il nome dell'opzione. Fare riferimento alla tabella che segue per un elenco completo delle opzioni disponibile per il monitor.
3. Premere una volta il tasto  o  per attivare l'opzione evidenziata.

NOTA: I tasti direzionali (e il tasto OK) visualizzati potrebbero differire in base al menu selezionato. Utilizzare i tasti disponibili per effettuare la selezione.

4. Premere  o  per selezionare il parametro desiderato.
5. Premere  per accedere al menu secondario e poi usare il joystick direzionale  o , in base agli indicatori nel menu, per eseguire le modifiche.
6. Selezionare  per tornare al menu principale.

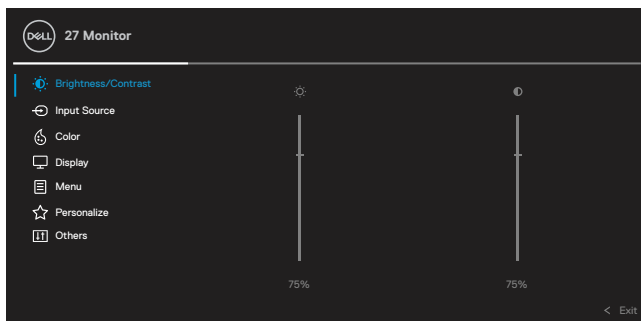


Icona	Menu e menu secondari	Descrizione
-------	-----------------------	-------------





**Brightness/
Contrast
(Luminosità/
Contrasto)**

Utilizzare questo menu per attivare la regolazione **Luminosità/Contrasto**.





**Brightness
(Luminosità)**

Luminosità regola il livello di luminosità della retroilluminazione.

Premere il tasto  per aumentare la luminosità e premere il tasto  per diminuirla (minimo 0 / massimo 100).

**Contrast
(Contrasto)**

Prima regolare **Luminosità** e poi regolare **Contrasto** solo se sono necessarie ulteriori regolazioni.

Premere il tasto  per aumentare il contrasto e premere il tasto  per diminuirlo (minimo 0 / massimo 100).

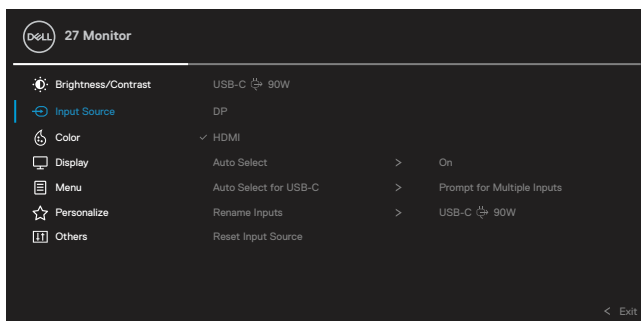
La funzione **Contrasto** regola il grado di differenza tra le zone chiare e scure sullo schermo del monitor.





Icona	Menu e menu secondari	Descrizione
-------	-----------------------	-------------

 **Input Source (Origine ingresso)**


Utilizzare il menu **Origine ingresso** per selezionare tra i vari segnali video che possono essere collegati al monitor.



***USB-C®**
 **90 W**

Selezionare l'ingresso **USB-C** quando si usa il connettore USB-C. Premere il tasto  per confermare la selezione.

DP

Selezionare l'ingresso **DP** quando si usa il connettore DisplayPort (DP). Premere il tasto  per confermare la selezione.

HDMI

Selezionare l'ingresso **HDMI** quando si usa il connettore HDMI. Premere il tasto  per confermare la selezione.

Auto Select (Selezione automatica)

Attivare la funzione per consentire di eseguire la scansione delle sorgenti di ingresso disponibili.

Auto Select for USB-C (Selezione automatica per USB-C)

Consente di impostare **Selezione automatica** per USB C per:

- **Prompt per più ingressi:** Mostra sempre il messaggio “Passa a ingresso video USB-C” per consentire all’utente di scegliere se commutare o meno.
Sì: passare all'ingresso video USB-C No: Rimanere sull'ingresso attuale.
- **Sì:** Passa sempre all'ingresso video USB-C (senza chiedere) quando il cavo USB Type-C è collegato.
- **No:** Non passa mai automaticamente all'ingresso video USB-C quando il cavo USB Type-C è collegato.

Premere il joystick per confermare la selezione.

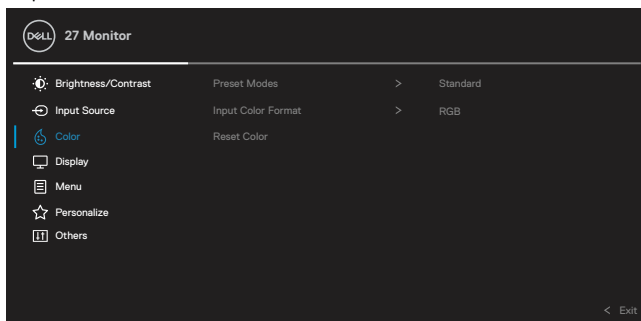
NOTA: L'opzione è disponibile solo quando Selezione automatica è attivato.



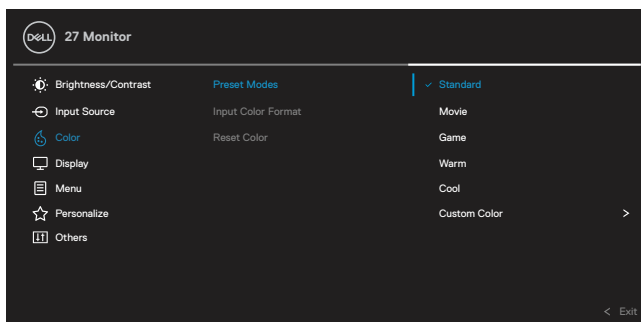
Icona	Menu e menu secondari	Descrizione
	Rename Inputs (Rinomina ingressi)	Consente di assegnare un nuovo nome alla sorgente di ingresso.
	Reset Input Source (Ripristinare la sorgente di ingresso)	Ripristina le impostazioni predefinite di ingresso del monitor.



Color (Colore) Utilizzare il menu **Colore** per regolare la modalità di impostazione del colore.



Preset Modes (Modalità Preimpostate) Permette di scegliere da un elenco di modalità di colore preimpostate.



- **Standard:** Carica le impostazioni di colore predefinite del monitor. Questa è la modalità predefinita preimpostata.



Icona	Menu e menu secondari	Descrizione
	Preset Modes (Modalità Preimpostate)	<p>AVVISO: I possibili effetti a lungo termine dell'emissione di luce blu dal monitor potrebbero causare lesioni personali quali affaticamento visivo, affaticamento degli occhi o danni alla vista.</p> <p>L'uso del monitor per lunghi periodi di tempo può anche provocare dolore in parti del corpo come il collo, il braccio, la schiena e la spalla.</p> <p>Per ridurre il rischio di affaticamento visivo e dolori a collo/braccio/schiena/spalla usando il monitor per lunghi periodi di tempo, si consiglia di:</p> <ol style="list-style-type: none"> 1. Impostare una distanza dello schermo tra 20 e 28 in. (50 cm e 70 cm) dagli occhi. 2. Battere spesso le palpebre per inumidire gli occhi o bagnarli con acqua dopo un uso prolungato del monitor. 3. Fare pause frequenti e regolari per 20 minuti ogni due ore. 4. Distogliere lo sguardo dal monitor e fissare lo sguardo su un oggetto distante 20 piedi per almeno 20 secondi durante le pause. 5. Effettuare lo stretching per alleviare la tensione nel collo, nel braccio, nella schiena e nelle spalle durante le pause. <ul style="list-style-type: none"> • Film: Carica le impostazioni colore ideali per i film. • Gioco: Carica le impostazioni colore ideali per le applicazioni di gioco. • Caldo: Presenta i colori a temperature di colore più basse. Lo schermo appare più caldo con una tinta rosso/gialla. • Freddo: Presenta i colori a temperature di colore più alte. Lo schermo appare più freddo con una tinta blu. • Colore personalizzato: Permette di regolare manualmente le impostazioni di colore. Utilizzare i tasti freccia per regolare i valori dei tre colori (R, G, B) e creare una modalità colore preimpostata personalizzata.




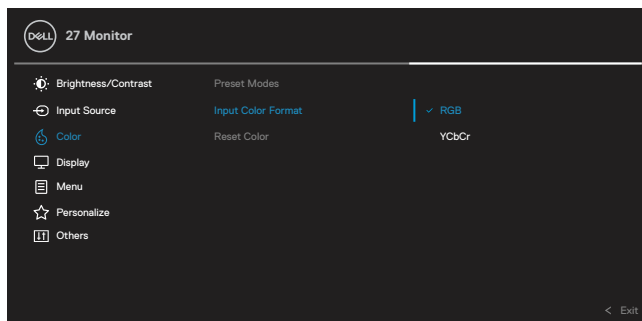
Ico- na	Menu e menu secondari	Descrizione
------------	-----------------------------	-------------

**Input Color
Format
(Formato co-
lore ingresso)**

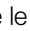

Permette di impostare la modalità di ingresso video su:

- **RGB**: Selezionare questa opzione se il monitor è collegato ad un computer (o lettore multimediale) utilizzando il cavo USB-C, DisplayPort o HDMI.
- **YCbCr**: Selezionare questa opzione se il lettore multimediale supporta solo l'uscita YCbCr.

Premere il tasto  per confermare la selezione.



**Hue
(Tonalità)**

Questa funzione permette di spostare il colore dell'immagine video verso il verde o il viola. Questa opzione è usata per regolare le tonalità di colore della pelle. Utilizzare  o  per regolare la tonalità da '0' a '100'.

NOTA: La regolazione di **Tonalità** è disponibile solo quando si seleziona la modalità preimpostata **Film** o **Gioco**.

**Saturation
(Saturazione)**

Questa funzione permette di regolare la saturazione del colore dell'immagine video. Usare  o  per regolare la saturazione da '0' a '100'.

NOTA: La regolazione di **Saturazione** è disponibile solo quando si seleziona la modalità preimpostata **Film** o **Gioco**.

**Reset Color
(Ripristino
colore)**

Ripristina le impostazioni predefinite di colore del monitor.



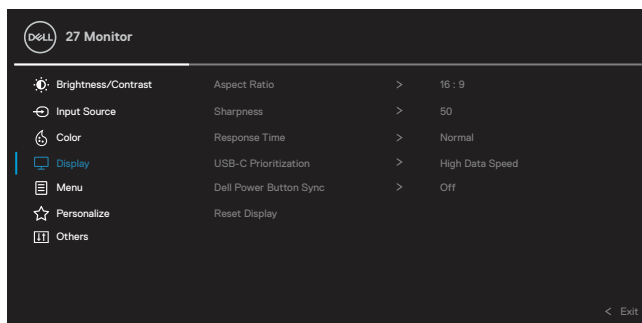
Ico- na Menu e menu secondari



Display (Schermo)

Descrizione



Usare il menu **Schermo** per regolare le immagini.



Aspect Ratio (Rapporto proporzioni)

Regolare il rapporto immagini su **16:9**, **Ridimensionamento automatico e, 4:3 o 5:4**.

Sharpness (Nitidezza)

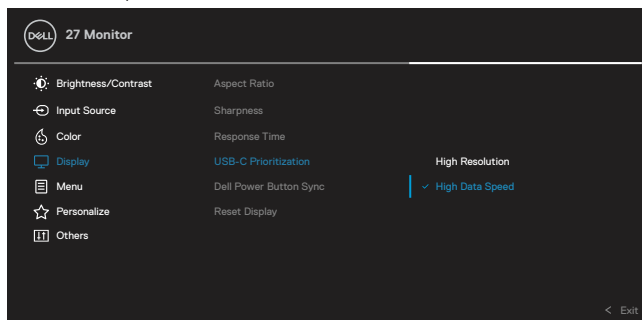
Questa funzione rende l'immagine più nitida o più delicata. Usare il tasto  o  per regolare la nitidezza da '0' a '100'.

Response Time (Tempo di risposta)

Consente di impostare **Tempo di risposta** su **Normal** o **Veloce**.

USB-C Prioritization (Priorità USB-C)

Consente di specificare la priorità per il trasferimento dei dati ad alta risoluzione (Alta risoluzione) o alta velocità (Alta velocità dati) quando si utilizza la porta USB-C/modalità DP Alt.

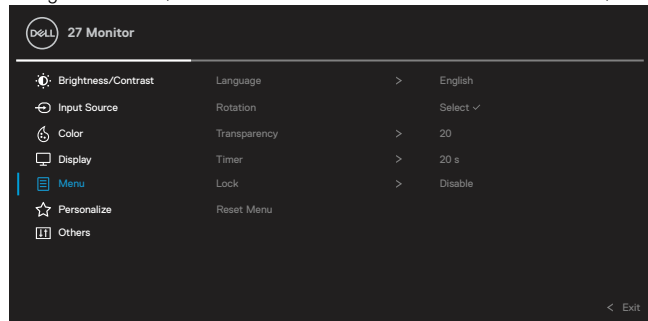


Icona	Menu e menu secondari	Descrizione
	Dell Power Button Sync	Consente di controllare lo stato di alimentazione del sistema PC dal tasto di alimentazione del monitor. NOTA: Questa funzione è supportata solo con la piattaforma Dell che dispone della funzione DPBS incorporata ed è supportata solo tramite l'interfaccia USB-C.
	Reset Display (Ripristino display)	Ripristina tutte le impostazioni predefinite del display.



Menu

Selezionare questa opzione per regolare le impostazioni del menu OSD, come la lingua dei menu, la durata di visualizzazione su schermo del menu, e così via.




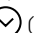
Language (Lingua)

Imposta il menu OSD usando una delle otto lingue disponibili. Inglese, Spagnolo, Francese, Tedesco, Portoghese Brasiliano, Russo, Cinese semplificato o Giapponese.

Rotation (Rotazione)



Ruota il menu OSD di 90 gradi in senso orario e antiorario. È possibile regolare il menu in base a [Rotazione dello schermo](#).

Transparency (Trasparenza)

Selezionare questa opzione per modificare la trasparenza del menu premendo i tasti  e  (minimo 0 / massimo 100).

Timer

Selezionare l'intervallo di tempo in cui l'OSD rimane attivo dall'ultima pressione di un tasto.

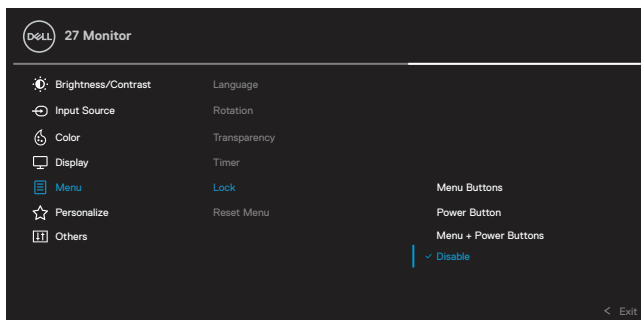
Utilizzare il tasto  o  per regolare il dispositivo di scorrimento con incrementi di 1 secondo, da 5 a 60 secondi.



Icona	Menu e menu secondari	Descrizione
-------	-----------------------	-------------

Lock (Blocco)

Con i tasti di controllo sul monitor bloccati, è possibile impedire alle persone di accedere ai controlli. Inoltre impedisce l'attivazione accidentale nell'installazione affiancata di più monitor.



- **Tasti del menu:** Tutti i tasti di menu/funzione (tranne il tasto di accensione) sono bloccati e non accessibili dall'utente.
- **Tasto di alimentazione:** Solo il tasto di accensione è bloccato e non accessibile dall'utente.
- **Tasti del menu + di alimentazione:** I tasti di menu/funzione e di accensione sono bloccati e non accessibili dall'utente.

L'impostazione predefinita è **Disattiva**.

NOTA: Per sbloccare i tasti, tenere premuto Su o Giù o Sinistra o Destra per 4 secondi.

Reset Menu (Ripristino menu)

Ripristina tutte le impostazioni OSD sui valori predefiniti.

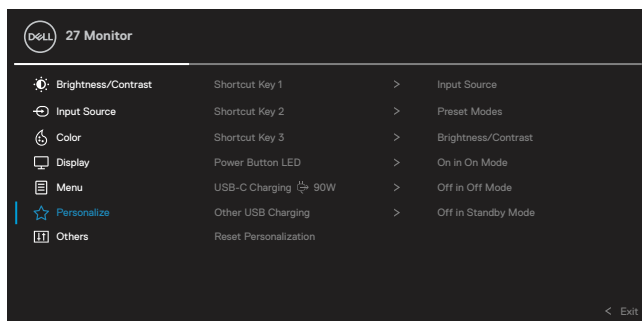


Icona	Menu e menu secondari	Descrizione
-------	-----------------------	-------------



Personalize (Personalizza)

Selezionando questa opzione è possibile impostare tre tasti di scelta rapida e la funzione del LED di alimentazione.



Shortcut Key 1 (Tasto di scelta rapida 1)

È possibile scegliere una funzione tra **Modalità preimpostate, Luminosità/Contrasto, Origine ingresso, Proporzioni, Rotazione o Info Display** ed impostarla come tasto di scelta rapida.

Shortcut Key 2 (Tasto di scelta rapida 2)

Shortcut Key 3 (Tasto di scelta rapida 3)

Power Button LED (Tasto di alimentazione LED)

Consente di accendere o spegnere il LED di alimentazione per ottenere un risparmio energetico.

USB-C Charging (Carica USB-C)



Permette di abilitare o disabilitare sempre la funzione di **Carica USB C sempre attiva** durante la modalità di spegnimento del monitor.

Nota: Abilitando questa opzione sul monitor, è possibile caricare il notebook tramite il cavo USB-C (C-C) anche quando il monitor è spento.

Other USB Charging (Altra carica USB)

Permette di abilitare o disabilitare la funzione di carica delle porte downstream USB-A e USB-C durante la modalità di standby del monitor.

Nota: In precedenza, nelle revisioni firmware del monitor meno recenti, questa opzione era denominata "USB".

Reset Personalization (Ripristino Personalizzazione)

Ripristina sui valori predefiniti tutte le impostazioni del menu **Personalizza**.

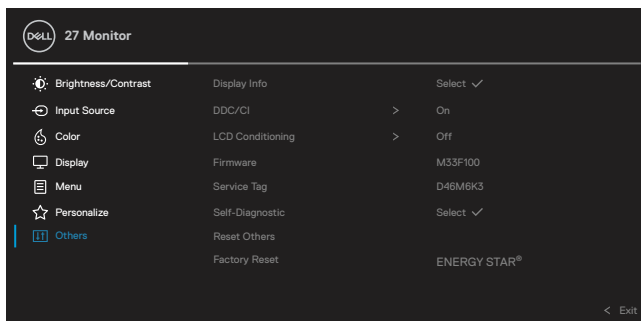


Icona	Menu e menu secondari	Descrizione
-------	-----------------------	-------------



Others (Altro)

Selezionare questa opzione per regolare le impostazioni OSD, come **DDC/CI**, **Trattamento LCD**, e così via.

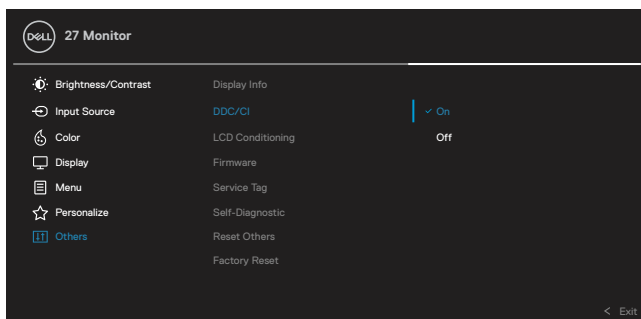


Display Info (Info Display)

Visualizza le impostazioni attuali del monitor.

DDC/CI

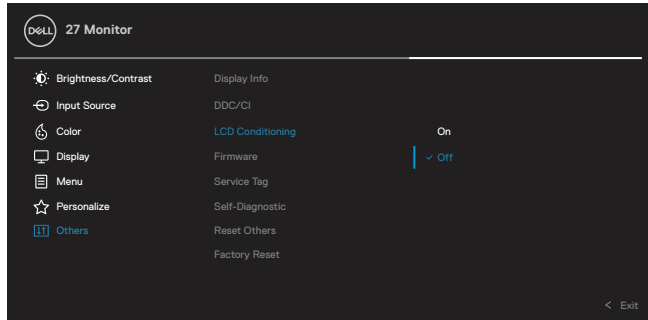
DDC/CI (Display Data Channel/Command Interface) consente ai parametri del monitor (luminosità, bilanciamento del colore, eccetera) di essere regolabili tramite il software del PC. La funzione può essere disabilitata selezionando **Off**. Abilitare questa funzione per una migliore esperienza utente e prestazioni ottimali del monitor.



Icona	Menu e menu secondari	Descrizione
-------	-----------------------	-------------

LCD Conditioning (Trattamento LCD)

Aiuta a ridurre i casi meno gravi di permanenza dell'immagine. In relazione ai gradi di permanenza dell'immagine, il programma potrebbe impiegare alcuni minuti per avviarsi. Questa funzione si abilita selezionando **On**.



Firmware	Versione firmware.
-----------------	--------------------

Service Tag (Codice di servizio)	Visualizza il codice di servizio del monitor. Questa stringa è necessaria quando si cerca supporto telefonico, si verifica lo stato della garanzia, si aggiornano i driver sul sito web di Dell, ecc.
---	---

Self-Diagnostic (Autodiagnosi)	Utilizzare questa opzione per seguire la diagnostica integrata. Consultare Diagnostica integrata .
---------------------------------------	--

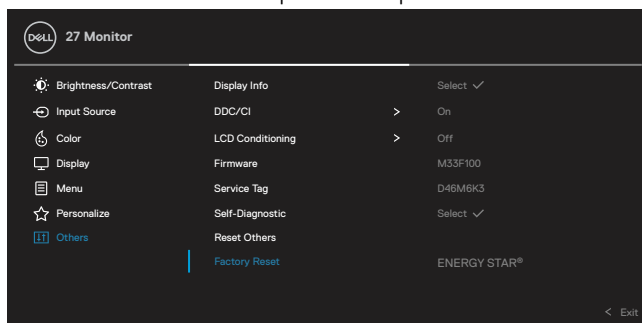
Reset Others (Ripristina altri)	Ripristina sui valori predefiniti tutte le impostazioni del menu Altro .
--	---



Icona	Menu e menu secondari	Descrizione
-------	-----------------------	-------------

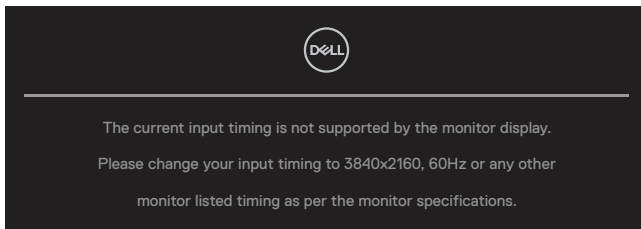
Factory Reset (Ripristino predefiniti)

Ripristina tutte le impostazioni ai valori di fabbrica predefiniti. Queste sono anche le impostazioni per i test ENERGY STAR®.



Messaggi di avviso OSD

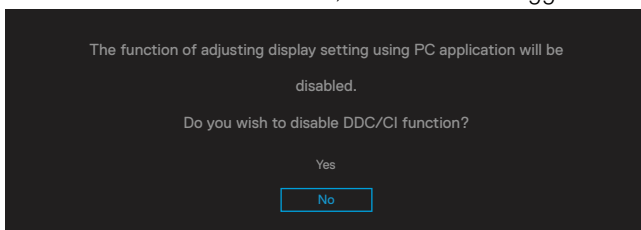
Quando il monitor non supporta una particolare modalità di risoluzione, si vedrà il messaggio che segue:



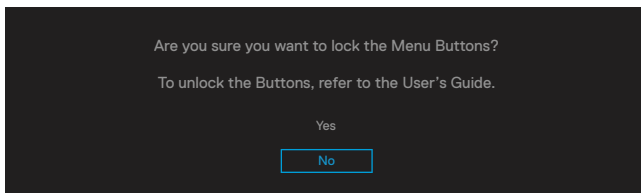
Questo significa che il monitor non può sincronizzarsi con il segnale che sta ricevendo dal computer. Fare riferimento a [Specifiche del monitor](#) per informazioni sulla frequenza orizzontale e verticale consigliata per questo monitor. La modalità raccomandata è 3840 X 2160.

 **NOTA: Il messaggio potrebbe essere leggermente diverso in base al segnale di ingresso collegato.**

Prima che la funzione **DDC/CI** sia disabilitata, si vedrà il messaggio che segue:



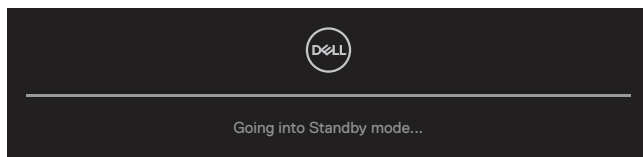
Prima che la funzione **Lock (Blocco)** sia attivata, si vedrà il messaggio che segue:



 **NOTA: Il messaggio potrebbe essere leggermente diverso in base alle impostazioni selezionate.**



Quando il monitor accede alla modalità di risparmio energetico, appare il messaggio che segue:

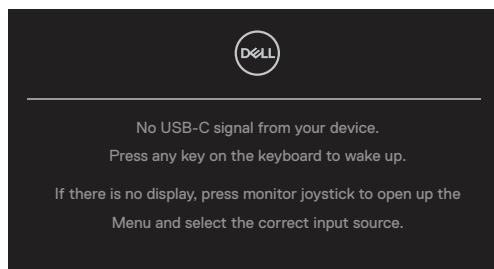


Attivare il computer ed il monitor per accedere al menu **OSD**.

NOTA: Il messaggio potrebbe essere leggermente diverso in base al segnale di ingresso collegato.

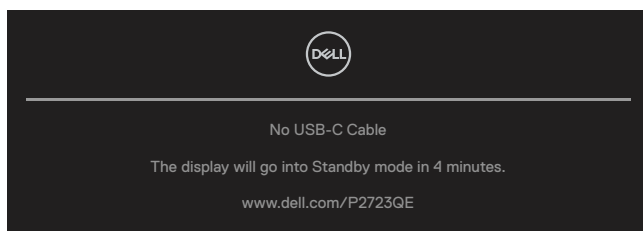
Il menu OSD funziona solo in modalità operativa normale. Se si preme un tasto diverso dal tasto di alimentazione durante la modalità Disattivazione, viene visualizzato uno dei seguenti messaggi, in base all'ingresso selezionato:

Attivare il computer ed il monitor per accedere al menu **OSD**.



NOTA: Il messaggio potrebbe essere leggermente diverso in base al segnale di ingresso collegato.

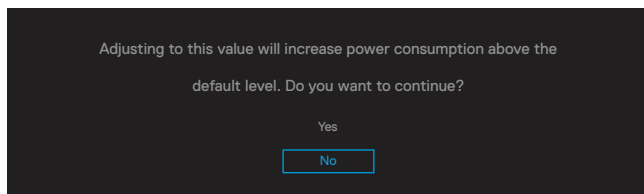
Se si seleziona l'ingresso USB-C, DP o HDMI e il corrispondente cavo non è collegato, viene visualizzata una finestra di dialogo mobile.



NOTA: Il messaggio potrebbe essere leggermente diverso in base al segnale di ingresso collegato.

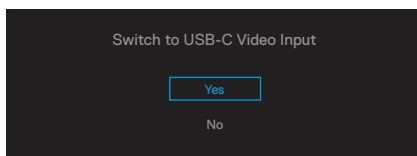


Il messaggio di avviso di alimentazione di seguito si applica alle funzioni di **Luminosità** per la prima volta quando l'utente regola il livello di luminosità oltre il livello predefinito.

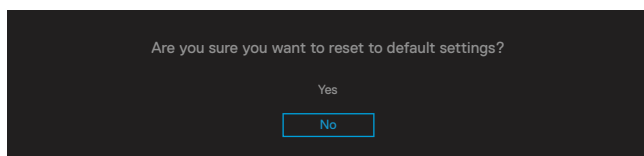


Viene visualizzato un messaggio mentre il cavo che supporta la modalità alternata DP è collegato al monitor nelle seguenti condizioni:

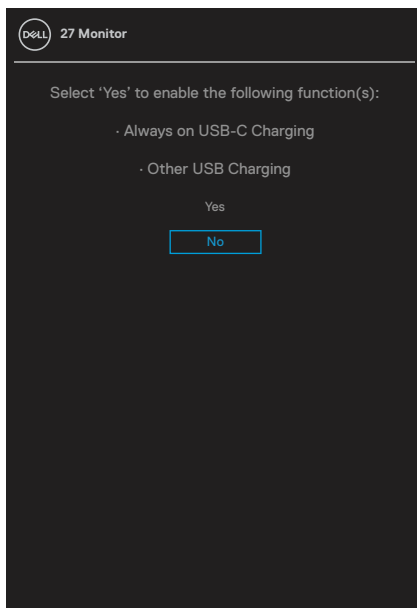
- Quando **Selezione automatica per USB-C** è impostato su **Prompt per più ingressi**.
- Quando il cavo **USB-C** è collegato al monitor.



Se si seleziona **Ripristino predefiniti**, viene visualizzato il seguente messaggio:



Quando si seleziona "Sì" per ripristinare le impostazioni predefinite, viene visualizzato il seguente messaggio:



Fare riferimento alla sezione [Risoluzione dei problemi](#) per altre informazioni.



Impostazione della risoluzione massima

Come si imposta la risoluzione massima del monitor:

In Windows® 7, Windows® 8 e Windows® 8.1:

1. Solo per For Windows® 8 e Windows® 8.1: selezionare l'icona Desktop per passare al desktop classico.
2. Fare clic con il tasto destro del mouse sul desktop e fare clic su **Risoluzione schermo**.
3. Fare clic sull'elenco a discesa **Risoluzione schermo** e selezionare **3840 x 2160**.
4. Fare clic su **OK**.

In Windows® 10 o Windows® 11:

1. Fare clic con il tasto destro del mouse sul desktop e fare clic su **Impostazioni schermo**.
2. Fare clic su **Impostazioni schermo avanzate**.
3. Fare clic sull'elenco a discesa di **Risoluzione** e selezionare **3840 x 2160**.
4. Fare clic su **Applica**.

Se l'opzione 3840 x 2160 non è presente, potrebbe essere necessario eseguire l'aggiornamento dei driver della scheda video. Completare una delle seguenti procedure, in base al proprio tipo di computer:

Se si dispone di un PC o notebook Dell:

- Andare all'indirizzo <https://www.dell.com/support>, inserire l'identificativo e scaricare il driver più aggiornato per la scheda video.

Se non si dispone di un computer Dell (notebook o PC):

- Andare al sito del supporto del proprio computer e scaricare i driver più aggiornati per la scheda video.
- Andare al sito della scheda video e scaricare i driver più aggiornati.

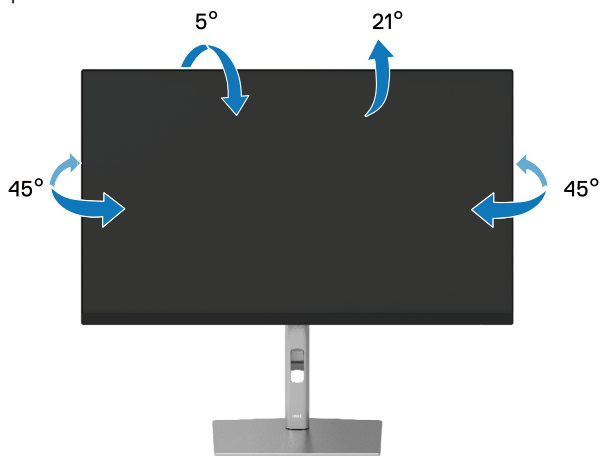


Uso della funzione di inclinazione, rotazione ed estensione verticale

NOTA: Le istruzioni che seguono servono solo per collegare il supporto fornito in dotazione al monitor. Se si collega un supporto acquistato da qualsiasi altra fonte, seguire le istruzioni di installazione incluse con il supporto.

Inclinazione, rotazione

Grazie al supporto, è possibile inclinare e ruotare (sinistra-destra) il monitor per ottenere l'angolo di visione più confortevole.



NOTA: Il supporto non è installato in fabbrica quando viene inviato.

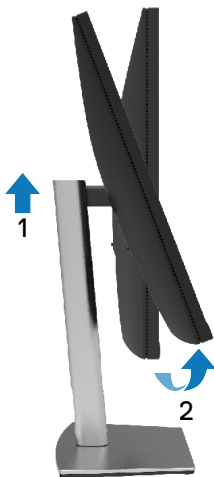
Estensione verticale

NOTA: Il supporto si estende verticalmente fino a 150 mm. Le figure che seguono illustrano come estendere in verticale il supporto.



Ruotare il monitor

Prima di ruotare il monitor, il monitor deve essere completamente esteso in verticale (**Estensione verticale**) e completamente inclinato verso l'alto per evitare di colpire il bordo inferiore del monitor.



Ruota in senso orario



Ruota in senso antiorario




NOTA: Per utilizzare la funzione Rotazione dello schermo (Orizzontale o Verticale) con il computer Dell, è necessario un driver aggiornato per la scheda video che non è incluso con questo monitor. Per scaricare il driver video, andare all'indirizzo <https://www.dell.com/support> e nella sezione Download cercare Video Drivers (Driver video) per trovare gli aggiornamenti più recenti dei driver.

NOTA: In modalità verticale si può notare il degrado delle prestazioni con applicazioni che usando intensamente le risorse del computer (giochi 3D, eccetera).




Regolazione delle impostazioni di rotazione dello schermo del sistema

Dopo avere ruotato il monitor, è necessario completare la procedura che segue per regolare le impostazioni di rotazione dello schermo del sistema.

 **NOTA: Se si utilizza il monitor con un computer non Dell, è necessario andare al sito dei driver della scheda video, o al sito del produttore del computer per informazioni su come ruotare i “contenuti” dello schermo.**

Regolazione delle impostazioni di rotazione dello schermo:

1. Fare clic col tasto destro del mouse sul desktop e fare clic su **Proprietà**.
2. Selezionare la scheda **Impostazioni** e fare clic su **Avanzate**.
3. Se si possiede una scheda video ATI, selezionare la scheda **Rotazione** ed impostare la rotazione preferita.
4. Se si possiede una scheda video NVIDIA, fare clic sulla scheda **NVIDIA**, nella colonna di sinistra selezionare **NVRotate**, quindi selezionare la rotazione preferita.
5. Se si possiede una scheda video Intel®, selezionare la scheda **Intel**, fare clic su **Proprietà grafica**, selezionare la scheda **Rotazione**, quindi impostare la rotazione preferita.

 **NOTA: Se non si vede l'opzione di rotazione, oppure se non funziona correttamente, andare all'indirizzo <https://www.dell.com/support> e scaricare il driver più recente per la scheda video.**



Risoluzione dei problemi

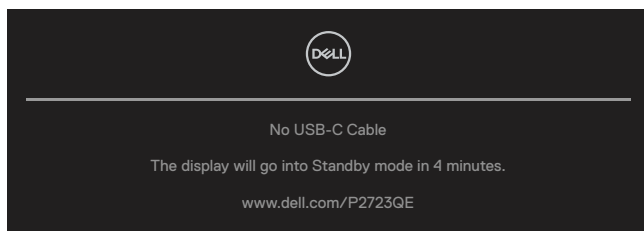
⚠ AVVISO: Prima di iniziare una delle procedure di questa sezione, osservare [Istruzioni per la sicurezza](#).

Diagnostica

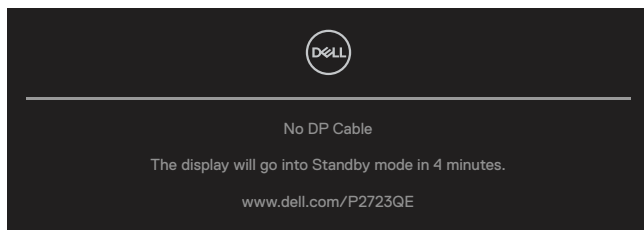
Il monitor offre una funzione di diagnostica che consente di verificare se il monitor funziona correttamente. Se il collegamento tra monitor e computer è stato eseguito correttamente, ma lo schermo è scuro, eseguire la procedura di diagnostica attenendosi alle seguenti procedure:

1. Spegnerne computer e monitor.
2. Scollegare il cavo video dal computer.
3. Accendere il monitor.

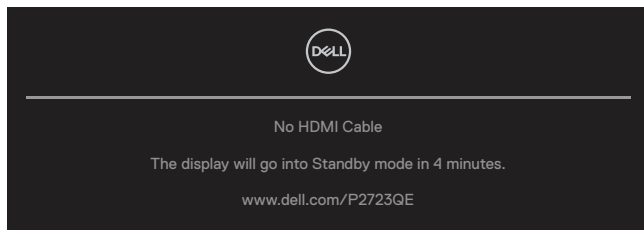
Se il monitor funziona correttamente e non riesce a rilevare un segnale video, sullo schermo apparirà la finestra di dialogo mobile (su di uno sfondo nero). In modalità di diagnostica, il LED di alimentazione rimane di colore bianco. Inoltre, in base all'ingresso selezionato, sullo schermo viene visualizzata in modo continuo una delle finestre di dialogo mostrate di seguito.



Oppure



Oppure



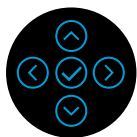
4. Questo messaggio appare anche durante le normali operazioni di sistema se il cavo video è scollegato oppure danneggiato.
5. Spegnerne il monitor e collegare di nuovo il cavo video; accendere di nuovo computer e monitor.

Se lo schermo del monitor rimane vuoto dopo avere utilizzato la procedura descritta in precedenza, controllare il controller video ed il computer perché il monitor funziona correttamente.



Diagnostica integrata

Il monitor ha uno strumento integrato di diagnostica che aiuta a determinare se l'anomalia dello schermo che si sta verificando è un problema inerente al monitor, oppure al computer e alla scheda video.



Per eseguire la diagnostica integrata:

1. Verificare che lo schermo sia pulito (niente polvere sulla superficie dello schermo).
2. Quando non è presente alcun ingresso video, tenere premuto nella direzione Su, Giù, Sinistra o Destra per accedere al menu principale.
3. Utilizzare la direzione Su o Giù per selezionare la funzione di Autodiagnosi in **Menu principale > Altro** e confermare con il tasto centrale.
Un modello di prova grigio appare all'inizio del programma diagnostico.
4. Ricercare con attenzione le anomalie sullo schermo.
5. Selezionare Su o Giù o Sinistra o Destra per cambiare i modelli di prova.
6. Ripetere le istruzioni dei punti 4 e 5 per controllare le schermate di colore verde, blu, bianco e testo.
7. Nella schermata di prova del colore bianco, verificare l'uniformità del colore bianco e se il colore bianco appare verdastro/rossastro, ecc.
8. Premere Su o Giù o Sinistra o Destra per terminare il programma diagnostico.



Problemi comuni

La tabella che segue fornisce informazioni generali sui problemi comuni del monitor che si potrebbero riscontrare e loro relative soluzioni:

Sintomi comuni	Cosa si verifica	Possibili soluzioni
Nessun segnale video/LED di alimentazione spento	Nessuna immagine	<ul style="list-style-type: none">• Assicurarsi che il cavo video che collega il monitor al computer sia collegato in modo appropriato.• Verificare che la presa di corrente funzioni in modo appropriato usando un'altra apparecchiatura elettrica.• Assicurarsi che il tasto di alimentazione sia stato premuto fino in fondo.• Assicurarsi che venga selezionata la corretta sorgente di ingresso nel menu Origine ingresso.
Nessun segnale video/LED di alimentazione acceso	Assenza dell'immagine oppure della luminosità	<ul style="list-style-type: none">• Aumentare la luminosità ed il contrasto usando il menu OSD.• Eseguire la funzione di diagnostica del monitor.• Controllare che nessun pin del connettore cavo video sia piegato.• Eseguire la diagnostica integrata.• Assicurarsi che venga selezionata la corretta sorgente di ingresso nel menu Origine ingresso.
Nessun video sulla porta HDMI/DisplayPort/USB-C	Quando è collegato a un dongle/dispositivo di docking alla porta, non è presente alcun video quando si scollega/collega il cavo Thunderbolt al/dal notebook	<ul style="list-style-type: none">• Scollegare il cavo HDMI/DisplayPort/USB-C dal dongle/dalla docking station, quindi collegare il cavo Thunderbolt della docking station al notebook. Collegare il cavo HDMI/DisplayPort/USB-C 7 secondi dopo.



Sintomi comuni	Cosa si verifica	Possibili soluzioni
Pixel mancanti	Lo schermo LCD ha delle macchie	<ul style="list-style-type: none"> • Accendere e spegnere, ciclicamente. • I pixel che restano sempre spenti sono una caratteristica normale della tecnologia LCD. • Per altre informazioni sulla qualità del monitor e sulla Pixel Policy Dell, consultare il sito Dell Support all'indirizzo: http://www.dell.com/pixelguidelines.
Pixel bloccati	Sullo schermo LCD sono presenti dei punti luminosi	<ul style="list-style-type: none"> • Accendere e spegnere, ciclicamente. • I pixel che restano sempre spenti sono una caratteristica normale della tecnologia LCD. • Per altre informazioni sulla qualità del monitor e sulla Pixel Policy Dell, consultare il sito Dell Support all'indirizzo: http://www.dell.com/pixelguidelines.
Problemi di luminosità	L'immagine è troppo scura o troppo chiara	<ul style="list-style-type: none"> • Ripristinare il monitor sulle impostazioni predefinite. • Regolare la luminosità ed il contrasto usando il menu OSD.
Problemi di sincronizzazione	L'immagine su schermo è incomprensibile o appare lacerata	<ul style="list-style-type: none"> • Ripristinare il monitor sulle impostazioni predefinite. • Eseguire la procedura di diagnostica e controllare se lo schermo criptato è presente anche nella modalità di diagnostica. • Controllare che nessun pin del connettore cavo video sia piegato. • Riavviare il computer in modalità provvisoria.
Questioni relative alla sicurezza	Sono presenti segni visibili di fumo o scintille	<ul style="list-style-type: none"> • Non eseguire alcuna delle procedure di risoluzione dei problemi. • Chiamare immediatamente Dell.
Problemi non costanti	Il monitor non sempre funziona correttamente	<ul style="list-style-type: none"> • Assicurarsi che il cavo video che collega il monitor al computer sia collegato e fissato in modo appropriato. • Ripristinare il monitor sulle impostazioni predefinite. • Eseguire la procedura di diagnostica e controllare se i problemi di questo tipo sono presenti anche nella modalità di diagnostica.




Sintomi comuni	Cosa si verifica	Possibili soluzioni
Mancano i colori	All'immagine mancano i colori	<ul style="list-style-type: none"> • Eseguire la funzione di diagnostica del monitor. • Assicurarsi che il cavo video che collega il monitor al computer sia collegato e fissato in modo appropriato. • Controllare che nessun pin del connettore cavo video sia piegato.
Colori sbagliati	I colori dell'immagine non sono corretti	<ul style="list-style-type: none"> • Cambiare le impostazioni di Modalità predefinite nel menu OSD Colore a seconda dell'applicazione. • Regolare il valore R/G/B dell'opzione Colore personalizzato nel menu OSD Colore. • Eseguire la diagnostica integrata.
Sovrimpressioni dell'immagine dopo avere lasciato sullo schermo per un periodo prolungato un'immagine statica	Sullo schermo appare una debole sovrimpressioni dell'immagine visualizzata	<ul style="list-style-type: none"> • Consente di impostare lo spegnimento dello schermo dopo alcuni minuti di inattività dello schermo. Possono essere regolati nelle opzioni alimentazione di Windows o nell'impostazione Risparmio energia Mac. • In alternativa, usare uno screensaver dinamico.



Problemi specifici del prodotto

Sintomi comuni	Cosa si verifica	Soluzioni possibili
L'immagine dello schermo è troppo piccola	L'immagine è centrata nello schermo, ma non riempie tutta l'area disponibile	<ul style="list-style-type: none">Controllare l'impostazione Rapporto proporzioni nel menu OSD Display.Ripristinare il monitor sulle impostazioni predefinite.
Impossibile regolare il monitor utilizzando il koystick del pannello posteriore.	L'OSD non è visualizzato sullo schermo	<ul style="list-style-type: none">Spegnere il monitor, scollegare il cavo d'alimentazione, ricollegarlo e poi riaccendere il monitor.Il menu OSD potrebbe essere bloccato. Tenere premuto Su o Giù o Sinistra o Destra per 4 secondi per sbloccare.
Nessun segnale di ingresso quando sono premuti i controlli	Nessuna immagine, il LED è di colore bianco	<ul style="list-style-type: none">Controllare la sorgente del segnale. Assicurarsi che il computer non sia in modalità di risparmio energetico spostando il mouse o premendo un tasto qualsiasi della tastiera.Controllare se il cavo segnale è collegato in modo appropriato. Se necessario, collegare di nuovo il cavo segnale.Ripristinare il computer o il lettore video.
L'immagine non riempie lo schermo.	L'immagine non riempie la larghezza o l'altezza dello schermo	<ul style="list-style-type: none">A causa dei diversi formati video (rapporto proporzioni) dei DVD, il monitor potrebbe non essere in grado di visualizzare le immagini a schermo intero.Eseguire la diagnostica integrata.
Nessuna immagine quando si utilizza il collegamento USB-C a computer, laptop e così via.	Schermo nero	<ul style="list-style-type: none">Verificare se l'interfaccia USB-C è in grado di supportare la modalità DP Alternate.Verificare se il dispositivo richiede oltre 90 W di potenza di carica.L'interfaccia USB-C non è in grado di supportare la modalità DP Alternate.Impostare Windows in Projection mode.Assicurarsi che il cavo USB-C non sia danneggiato.



Sintomi comuni	Cosa si verifica	Soluzioni possibili
Nessuna carica quando si utilizza il collegamento USB-C a computer, laptop e così via.	Nessuna carica	<ul style="list-style-type: none"> • Verificare se il dispositivo supporta uno dei profili di carica 5 V/9 V/15 V/20 V. • Verificare se il notebook richiede un adattatore di alimentazione a >90 W. • Se il notebook richiede un adattatore di alimentazione a >90 W, potrebbe non effettuare la carica con il collegamento USB-C. • Assicurarsi di utilizzare esclusivamente un adattatore approvato Dell o l'adattatore in dotazione con il prodotto. • Assicurarsi che il cavo USB-C non sia danneggiato.
Carica intermittente quando si utilizza il collegamento USB-C a computer, laptop e così via.	Carica intermittente	<ul style="list-style-type: none"> • Controllare se il consumo massimo di energia del dispositivo è superiore a 90 W. • Assicurarsi di utilizzare esclusivamente un adattatore approvato Dell o l'adattatore in dotazione con il prodotto. • Assicurarsi che il cavo USB-C non sia danneggiato.
Nessuna immagine quando si usa il collegamento DP al PC.	Schermo nero	<ul style="list-style-type: none"> • Verificare con quale standard DP (DP 1.1a, DP 1.2 o DP 1.4) è certificata la scheda video. Scaricare e installare il driver della scheda grafica più recente. • Alcune schede video DP 1.1a non sono in grado di supportare monitor DP 1.4. Andare al menu OSD. Nella selezione Origine ingresso, tenere premuto il tasto DP select  per 8 sec per cambiare l'impostazione del monitor da DP 1.4 a DP 1.1a.



Problemi specifici USB (Universal Serial Bus)

Sintomi comuni	Cosa si verifica	Soluzioni possibili
L'interfaccia USB non funziona	Le periferiche USB non funzionano	<ul style="list-style-type: none">• Controllare che il computer sia ACCESO.• Ricollegare il cavo di caricamento dai al computer.• Ricollegare le periferiche USB (al connettore downstream).• Spegner e riaccendere il monitor.• Riavviare computer.• Alcuni dispositivi USB come HDD esterni portatili, richiede più corrente elettrica; collegare il dispositivo direttamente al sistema PC.
L'interfaccia SuperSpeed USB 5Gbps (USB 3.2 Gen1) è lenta	Le periferiche USB 3.2 Gen1 (5Gbps) funzionano lentamente o non funzionano	<ul style="list-style-type: none">• Verificare che il computer sia compatibile USB 3.2 Gen1 (5Gbps).• Alcuni computer hanno porte USB 3.2 Gen1 (5Gbps), USB 2.0 e USB 1.1. Assicurarsi di usare la porta USB corretta.• Ricollegare il cavo di caricamento dai al computer.• Ricollegare le periferiche USB (al connettore downstream).• Riavviare computer.
Le periferiche USB wireless cessano di funzionare quando è collegato un dispositivo USB 3.2 Gen1 (5Gbps)	Le periferiche USB wireless rispondono lentamente o funzionano solo quando la distanza tra esse e il ricevitore diminuisce	<ul style="list-style-type: none">• Aumentare la distanza tra le periferiche USB 3.2 Gen1 (5Gbps) ed il ricevitore USB wireless.• Collocare il ricevitore USB wireless il più vicino possibile alle periferiche USB wireless.• Utilizzare una prolunga USB per collocare il ricevitore USB wireless il più lontano possibile dalla porta USB 3.2 Gen1 (5Gbps).



Appendice

AVVISO: Istruzioni per la sicurezza

⚠ AVVERTENZA: L'utilizzo dei controlli, delle regolazioni o delle procedure in modo diverso da quello specificato in questo documento può esporre a scosse elettriche, pericoli elettrici e/o pericoli meccanici.

Fare riferimento a Informazioni sulla sicurezza, ambientali e di carattere regolamentare (SERI) per informazioni sulle istruzioni per la sicurezza.

Dichiarazione FCC (solo Stati Uniti) ed altre informazioni sulle normative

Per la dichiarazione FCC ed altre informazioni sulle normative, fare riferimento al sito sulla conformità alle normative all'indirizzo https://www.dell.com/regulatory_compliance.

Contattare Dell

Per i clienti degli Stati Uniti: chiamare il numero 800-WWW-DELL (800-999-3355).

✍ NOTA: Se non si ha una connessione ad Internet attiva, le informazioni di contatti si possono trovare sulla fattura d'acquisto, sulla bolla d'accompagnamento del prodotto oppure nel catalogo dei prodotti Dell.

Dell fornisce diversi tipi di supporto e di servizi in linea e telefonici. La disponibilità varia in base ai paesi ed ai prodotti, ed alcuni servizi potrebbero non essere disponibili nella propria zona.

- Assistenza tecnica online — <https://www.dell.com/support/monitors>
- Contattare Dell — <https://www.dell.com/contactdell>

Database dei prodotti dell'UE per l'etichetta energetica e la scheda informativa del prodotto

P2723QE: <https://eprel.ec.europa.eu/qr/1054915>

