



Questo manuale d'istruzione è fornito da trovaprezzi.it. Scopri tutte le offerte per [Dell S2425HS](#) o cerca il tuo prodotto tra le [migliori offerte di Monitor](#)






Questo manuale d'istruzione è fornito da trovaprezzi.it. Scopri tutte le offerte per [Dell S2425HS](#) o cerca il tuo prodotto tra le [migliori offerte di Monitor](#)

Monitor Dell S2425HS/S2725HS

Guida all'uso



-  **NOTA:** Una **NOTA** segnala informazioni importanti che aiutano a fare un migliore utilizzo del proprio monitor.
-  **ATTENZIONE:** Una **PRECAUZIONE** indica un potenziale danno all'hardware o una perdita di dati e dà informazioni su come evitare il problema.
-  **AVVISO:** Un avviso all'**ATTENZIONE** segnala il potenziale di danni alle proprietà, di lesioni personali o di morte.

Copyright © 2024 Dell Inc. o le sue consociate. Tutti i diritti riservati. Dell, EMC, e gli altri marchi sono tutti marchi registrati di Dell Inc. o delle sue consociate. Gli altri marchi possono essere marchi registrati dei rispettivi proprietari.

2024 – 03

Rev. A00


Indice


Istruzioni per la sicurezza	5
Informazioni sul Monitor	6
Contenuti della confezione	6
Caratteristiche	8
Compatibilità del sistema operativo	11
Parti e controlli	12
Veduta frontale	12
Veduta posteriore.	13
Vista laterale	14
Veduta inferiore.	14
Specifiche del monitor	15
Specifiche sulla risoluzione	18
Modalità video supportate	18
Modalità di visualizzazione preimpostate	18
Specifiche elettriche	19
Caratteristiche fisiche	20
Caratteristiche ambientali	21
Assegnazione dei pin	22
Funzionalità Plug-and-Play	23
Qualità monitor LCD e Pixel Policy	23
Ergonomia	23
Per maneggiare e spostare il display	25
Indicazioni per la manutenzione	27
Pulizia del monitor	27
Installazione del monitor	28
Collegamento del supporto	28



Istruzioni per la sicurezza

Utilizzare le seguenti linee guida di sicurezza per proteggere il monitor da potenziali danni e garantire la sicurezza personale. Se non diversamente indicato, ciascuna procedura inclusa in questo documento presuppone che l'utente abbia letto le informazioni sulla sicurezza in dotazione con il monitor.

 **NOTA: Prima di utilizzare il monitor, leggere le informazioni sulla sicurezza in dotazione e stampate sul prodotto. Conservare la documentazione in un luogo sicuro per riferimento futuro.**

 **AVVERTENZA: L'utilizzo dei controlli, delle regolazioni o delle procedure in modo diverso da quello specificato in questo documento può esporre a scosse elettriche, pericoli elettrici e/o pericoli meccanici.**

 **AVVERTENZA: Gli effetti a lungo termine possibili dell'ascolto di audio a volume elevato tramite cuffie (sul monitor che le supporta) può provocare danni all'udito.**

- Collocare il monitor su una superficie solida e maneggiarlo con cautela. Lo schermo è fragile e può danneggiarsi se lasciato cadere o colpito con un oggetto appuntito.
- Accertarsi che il monitor abbia valori nominali elettrici tali da funzionare con l'alimentazione CA disponibile nella propria regione geografica.
- Tenere il monitor a temperatura ambiente. Condizioni di freddo o caldo eccessivo possono influire negativamente sui cristalli liquidi del display.
- Collegare il cavo di alimentazione dal monitor a una presa di corrente vicina e accessibile. Consultare [Collegamento del monitor](#).
- Non posizionare e utilizzare il monitor su una superficie bagnata o vicino all'acqua.
- Non sottoporre il monitor a forti vibrazioni o condizioni di forte impatto. Ad esempio, non collocare il monitor all'interno di un bagagliaio.
- Scollegare il monitor se si prevede di non usarlo per un periodo di tempo prolungato.
- Per evitare scosse elettriche, non tentare di rimuovere alcun coperchio o toccare l'interno del monitor.
- Leggere attentamente queste istruzioni. Conservare questo documento per riferimento futuro. Seguire tutte le avvertenze e le istruzioni riportate sul prodotto.
- Alcuni monitor possono essere montati a parete utilizzando il supporto VESA in vendita separatamente. Assicurarsi di utilizzare le specifiche VESA corrette, come indicato nella sezione relativa al montaggio a parete del Manuale dell'utente.

Fare riferimento al documento Informazioni sulla sicurezza, ambientali e di carattere regolamentare (SERI) in dotazione con il monitor per informazioni sulle istruzioni per la sicurezza.



Informazioni sul Monitor

Contenuti della confezione

La tabella seguente fornisce l'elenco dei componenti in dotazione con il monitor. Se un componente è mancante, contattare Dell. Per ulteriori informazioni, vedere [Contattare Dell](#).









 **NOTA: Alcuni articoli potrebbero essere accessori optional e potrebbero non essere inviati insieme al monitor. Alcune funzioni potrebbero non essere disponibili in alcuni Paesi.**

Immagine del componente	Descrizione del componente
	Display
	Supporto
	Base



	Coperchio I/O laterale
	Coperchio Vesa
	Cavo d'alimentazione (varia in base ai paesi)
	Cavo HDMI 1,80 m
	<ul style="list-style-type: none">• Guida introduttiva• Informazioni per la sicurezza, ambientali e normative



Caratteristiche

Il monitor **Dell S2425HS/S2725HS** è dotato di schermo LCD a matrice attiva TFT (Thin-Film Transistor) con retroilluminazione a LED. Le caratteristiche del monitor includono:

- Supporta la frequenza di aggiornamento di 100 Hz.
- Gamma di colori del 99% sRGB (tipico).
- Connettività digitale con porte 2 HDMI.
- Capacità Plug and Play, se supportata dal computer.
- Altoparlanti integrati (2 x 5 W).
- Menu di regolazione OSD per una facile impostazione ed ottimizzazione dello schermo.
- Supporto rimovibile e fori di montaggio VESA da 100 mm che consentono la flessibilità nelle soluzioni di montaggio.
- Capacità di regolazione inclinazione, oscillazione, rotazione e altezza.
- Alloggio antifurto per blocchi Kensington (venduti separatamente).
- Offre Premium Panel Exchange durante il periodo di garanzia.
- Supporta funzione Dell ComfortView Plus.
- Dell ComfortView Plus è una funzionalità integrata per schermo a luce blu bassa che migliora il comfort visivo riducendo le emissioni di luce blu potenzialmente nocive senza compromettere i colori. Con la tecnologia ComfortView Plus, Dell ha ridotto l'esposizione nociva alla luce blu da $\leq 50\%$ a $\leq 35\%$. Questo monitor è certificato TÜV Rheinland Eye Comfort 3.0 con una valutazione a 4 stelle. Incorpora tecnologie chiave che offrono anche uno schermo privo di sfarfallio, una frequenza di aggiornamento fino a 100 Hz e una gamma di colori minima del 95% sRGB. La funzionalità Dell ComfortView Plus è abilitata per impostazione predefinita sul monitor.
- Il monitor impiega un pannello con ridotta emissione di luce blu. Quando il monitor viene ripristinato alle impostazioni di fabbrica o alle impostazioni predefinite, è conforme alla certificazione hardware per ridotta emissione di luce blu di TÜV Rheinland.*

Rapporto di luce blu:

il rapporto della luce nell'intervallo 415 nm-455 nm rispetto a 400 nm-500 nm deve essere inferiore al 50%.

Categoria	Rapporto di luce blu
1	$\leq 20\%$
2	$20\% < R \leq 35\%$
3	$35\% < R \leq 50\%$



- Riduce il livello di luce blu pericolosa emessa dallo schermo per rendere la visione più confortevole per gli occhi senza distorsioni della precisione del colore.
- Il monitor adotta la tecnologia antisfarfallio, che cancella lo sfarfallio visibile agli occhi, offre un'esperienza visiva confortevole e previene gli utenti che soffrono di affaticamento degli occhi e affaticamento visivo.
- * Questo monitor è conforme alla certificazione hardware TÜV Rheinland per ridotta emissione di luce blu nella Categoria 2.

Informazioni su TÜV Rheinland Eye Comfort 3.0

Il programma di certificazione TÜV Rheinland Eye Comfort 3.0 presenta uno schema di valutazione rivolto al consumatore per il settore dei display che promuove il benessere visivo, dalla sicurezza alla cura per l'occhio. In confronto alle certificazioni esistenti, il programma di classificazione a 5 stelle aggiunge dei requisiti di test rigorosi sugli attributi complessivi riguardanti la cura dell'occhio come la riduzione della luce blu, la riduzione dello sfarfallio, la velocità di aggiornamento, la gamma cromatica, la precisione cromatica e un sensore di luce ambientale. Definisce il metodo di misurazione dei requisiti e valuta le prestazioni del prodotto su cinque livelli, mentre il sofisticato processo di valutazione tecnico fornisce ai consumatori e agli acquirenti indicatori più facili da giudicare.

I fattori riguardanti il benessere visivo presi in considerazione rimangono costanti, tuttavia, gli standard delle varie valutazioni in stelle sono diversi. Maggiore è la valutazione in stelle, più rigorosi saranno gli standard. La tabella seguente elenca i principali requisiti per il comfort visivo considerati oltre a quelli per il comfort visivo di base (come la densità di pixel, l'uniformità di luminanza e colore e la libertà di movimento).

Per maggiori informazioni sulla **certificazione TÜV Eye Comfort** consultare il sito <https://www.tuv.com/world/en/eye-comfort.html>



Requisiti di Eye Comfort 3.0 e schema di valutazione in stelle dei monitor

Categoria	Articolo testato	Schema di valutazione in stelle		
		3 stelle	4 stelle	5 stelle
Cura dell'occhio	Luce blu ridotta	Soluzione TÜV Hardware LBL Categoria III ($\leq 50\%$) o Software LBL ¹	TÜV Hardware LBL Categoria II ($\leq 35\%$) o Categoria I ($\leq 20\%$)	TÜV Hardware LBL Categoria II ($\leq 35\%$) o Categoria I ($\leq 20\%$)
	Senza sfarfallio	TÜV Flicker Reduced o TÜV Flicker Free	TÜV Flicker Reduced o TÜV Flicker Free	Senza sfarfallio
Gestione della luce ambientale	Prestazioni del sensore di luce ambientale	Senza sensore	Senza sensore	Sensore di luce ambientale
	Controllo CCT intelligente	No	No	Sì
	Controllo di luminanza intelligente	No	No	Sì
Qualità dell'immagine	Velocità di aggiornamento	$\geq 60\text{Hz}$	$\geq 75\text{Hz}$	$\geq 120\text{Hz}$
	Uniformità della luminanza	Uniformità della luminanza $\geq 75\%$		
	Uniformità di colore	Uniformità di colore $\Delta u'v' \leq 0,02$		
	Libertà di movimento	Le variazioni di luminanza diminuiranno meno del 50%; Lo spostamento del colore deve essere inferiore a 0,01		
	Differenza di gamma	Differenza di gamma $\leq \pm 0,2$	Differenza di gamma $\leq \pm 0,2$	Differenza di gamma $\leq \pm 0,2$
	Ampia gamma di colori ²	NTSC ³ Min.72% (CIE 1931) o sRGB ⁴ Min.95% (CIE 1931)	sRGB ⁴ Min.95% (CIE 1931)	DCI-P3 ⁵ Min. 95% (CIE 1976) e sRGB ⁴ Min.95% (CIE 1931) o Adobe RGB ⁶ Min.95% (CIE 1931) e sRGB ⁴ Min.95% (CIE 1931)
Guida dell'utente al comfort visivo	Guida dell'utente	Sì	Sì	Sì



Nota	<p>¹ Il software controlla l'emissione di luce blu riducendone l'eccesso, ottenendo una tonalità più gialla.</p> <p>² La gamma cromatica descrive la disponibilità dei colori nel display. Sono stati sviluppati diversi standard per scopi specifici. Il 100% corrisponde allo spazio colore completo come definito nello standard.</p> <p>³ NTSC sta per National Television Standards Committee, l'ente che ha sviluppato lo spazio colore per il sistema televisivo in uso negli Stati Uniti.</p> <p>⁴ L'sRGB è uno spazio colore rosso, verde e blu standard in uso su monitor, stampanti e World Wide Web.</p> <p>⁵ DCI-P3, abbreviazione di Digital Cinema Initiatives - Protocol 3, è uno spazio colore in uso nel cinema digitale che comprende una gamma cromatica più ampia rispetto allo spazio colore RGB standard.</p> <p>⁶ Adobe RGB è uno spazio colore creato da Adobe Systems che comprende una gamma cromatica più ampia rispetto al modello cromatico RGB standard, in particolare nei toni di ciano e verde.</p>
------	---

Compatibilità del sistema operativo

- Windows 10 e versioni successive*
- * La compatibilità del sistema operativo sui monitor con marchio Dell e Alienware potrebbe variare in base a fattori quali:
 - Date di rilascio specifiche in cui sono disponibili versioni, patch o aggiornamenti del sistema operativo.
 - Date di rilascio specifiche quando gli aggiornamenti del firmware, dell'applicazione software o dei driver dei monitor con marchio Dell e Alienware sono disponibili sul sito web del supporto Dell.



Parti e controlli

Veduta frontale



Etichetta	Descrizione	Uso
1	LED indicatore d'alimentazione	Il bianco fisso indica che il monitor è acceso e perfettamente funzionante. Il bianco lampeggiante lento indica che il monitor è in Standby Mode (Modalità Standby).



Veduta posteriore



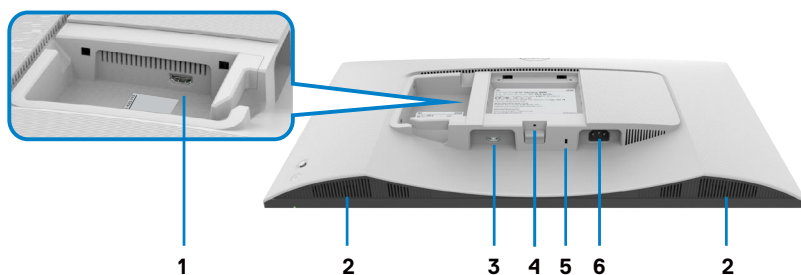
Etichetta	Descrizione	Uso
1	Fori di montaggio VESA 100 mm x 100 mm (sotto la copertura VESA)	Monitor per montaggio a parete con kit compatibile VESA. ✍️ NOTA: Il kit di montaggio su parete non viene fornito con il monitor ed è venduto separatamente.
2	Etichetta di informazioni sulle normative	Elenca le approvazioni delle autorità di regolamentazione.
3	Etichetta di conformità (compresi codice a barre numero di serie ed etichetta codice di servizio)	Fare riferimento a questa etichetta quando ci si mette in contatto con il Supporto tecnico Dell. Il codice di servizio è un identificatore alfanumerico univoco che consente ai tecnici Dell di identificare i componenti hardware del computer e accedere alle informazioni di garanzia.
4	Joystick	Usare per controllare il menu OSD. Per ulteriori informazioni, vedere Funzionamento del monitor .
5	Tasto accensione/ spegnimento	Premere il tasto di alimentazione per accendere e spegnere il monitor.
6	Tasto di rilascio del supporto	Rilascia il supporto dal monitor.
7	Coperchio I/O laterale	Utilizzare il coperchio I/O laterale.
8	Alloggio per la gestione dei cavi	Permette di organizzare i cavi facendoli passare attraverso la guida.



Vista laterale



Veduta inferiore



Etichetta	Descrizione	Uso
1	Connettore HDMI 2	Collegare al computer o al dispositivo esterno con un cavo HDMI (in dotazione con il monitor).
2	Altoparlanti integrati (2)	Consente di emettere l'audio.
3	Connettore HDMI 1	Collegare al computer o al dispositivo esterno con un cavo HDMI (in dotazione con il monitor).
4	Funzione di blocco del supporto	Bloccare il supporto al monitor usando una vite M3 x 6 mm (vite non inclusa).



5	Alloggio antifurto (basato su Kensington Security Slot)	Proteggere il monitor usando una serratura di sicurezza (acquistata separatamente) per impedire movimenti non autorizzati del monitor.
6	Connettore d'alimentazione	Collegare il cavo di alimentazione (in dotazione con il monitor).


NOTA: Per evitare danni accidentali, tenere l'estremità del connettore del cavo durante l'inserimento e la rimozione del cavo HDMI.



Specifiche del monitor

Modello	S2425HS	S2725HS
Tipo di schermo	Matrice attiva - TFT LCD	
Tipo di pannello	Tecnologia In-plane switching (IPS)	
Proporzioni	16:9	
Dimensioni di immagine visualizzabili:		
Diagonale	604,70 mm (23,8 pollici)	685,99 mm (27,0 pollici)
Area attiva:		
Orizzontale	527,04 mm (20,75 pollici)	597,89 mm (23,54 pollici)
Verticale	296,46 mm (11,67 pollici)	336,31 mm (13,24 pollici)
Area	156246,28 mm ² (242,15 pollici ²)	201076,91 mm ² (311,67 pollici ²)
Dimensioni pixel	0,2745 mm x 0,2745 mm	
Pixel per pollice (PPI)	93	82
Angolo di visuale:		
Orizzontale	178 gradi tipico	
Verticale	178 gradi tipico	
Luminosità	250 cd/m ² (tipica)	300 cd/m ² (tipica)
Fattore di contrasto	1.500: 1 (tipico)	



Rivestimento dello schermo	Trattamento antiriflesso del rivestimento rigido polarizzato anteriore (3H)	
Retroilluminazione	Sistema edgelight LED	
Tempo di risposta	8 ms(modalità Normal (Normale)) 5 ms (modalità Fast (Rapido)) 4 ms (modalità Extreme (Estremo)*) *Riduzione della sfocatura da movimento visibile e maggiore reattività dell'immagine.  NOTA: L'uso della modalità Extreme (Estremo) potrebbe presentare alcuni artefatti visivi minori e visibili nell'immagine. È possibile scegliere la modalità Normale o Rapido per mitigare questi artefatti visivi.	
Profondità colore	16,78 milioni di colori	
Gamma di colori	sRGB Typ. 99% (CIE 1931)	
Connettività	2 x HDMI 1,4	
Larghezza bordo (dal bordo del monitor all'area attiva)		
Superior	5,30 mm	5,89 mm
Sinistra/Destra	5,30 mm	5,90 mm
Inferiore	12,00 mm	
Regolabilità:		
Regolazione altezza	130 mm	
Inclinazione	-5 gradi a 21 gradi	
Girevole	-30 gradi a 30 gradi	
Perno	-90 gradi a 90 gradi	
Gestione cavi	sì	sì
Compatibilità Dell Display Manager (DDM)*	Gestione semplificata e altre funzioni tasti	
Sicurezza	Slot per chiusura di sicurezza (Cavo di blocco venduto separatamente)	
Altoparlanti integrati	2 x 5W	



*Dell Display Manager

Dell Display Manager è un software applicativo che migliora l'esperienza del monitor Dell maggiore produttività e facilità di personalizzazione.

Con questa applicazione è possibile:

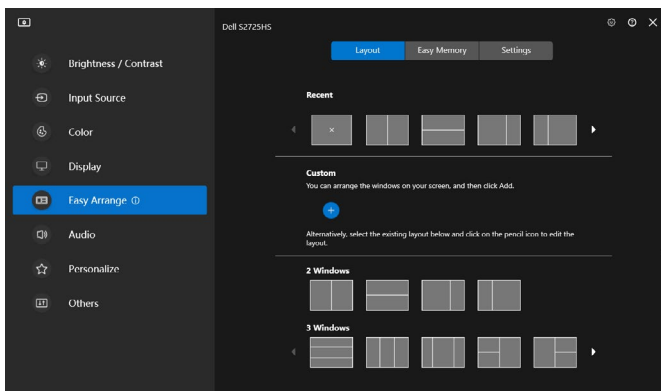
1. Regolare facilmente le impostazioni del menu OSD (On-Screen Display) del monitor come luminosità, contrasto, impostazione della sorgente di ingresso e così via. Non è necessario alternare utilizzando il joystick sul monitor; basta usare il software DDM.
2. Organizzare più applicazioni sullo schermo, inserendole in un modello a scelta con Easy Arrange.
3. Assegnare applicazioni o anche file alle partizioni di Easy Arrange, salvare il layout come profilo e quindi ripristinare il profilo automaticamente utilizzando Easy Arrange Memory.
4. Collegare il monitor Dell a più sorgenti di ingresso e gestire questi ingressi video multipli utilizzando Sorgente di ingresso.
5. Personalizzare ogni applicazione con diverse modalità di colore utilizzando Color Preset (Preimpostazione di colore).
6. Replicare le impostazioni dell'applicazione Dell Display Manager da un monitor a un altro monitor dello stesso modello con le impostazioni dell'applicazione di importazione/esportazione

Inoltre, questo modello è dotato di funzionalità avanzate di gestione remota per gli amministratori IT.

Per ulteriori informazioni su Dell Display Manager, visitare il sito <https://www.dell.com/support/ddm>.

È possibile scaricare il software da questo link e trovare la guida per l'utente dettagliata del software e l'articolo della knowledge base nella scheda della documentazione.

Interfaccia utente di Dell Display Manager



Specifiche sulla risoluzione

Descrizione	Valore
Frequenza orizzontale	Da 30 kHz – 110 kHz
Frequenza di aggiornamento verticale	Da 48 Hz – 100 Hz
Risoluzione massima predefinita	1920 x 1080 a 100 Hz

Modalità video supportate

Descrizione	Valore
Capacità di visualizzazione video (riproduzione DisplayPort e HDMI)	480p, 576p, 720p, 1080i, 1080p

Modalità di visualizzazione preimpostate

Modalità di visualizzazione	Frequenza orizzontale (kHz)	Frequenza verticale (Hz)	Frequenza pixel (MHz)	Polarità di sincronia (Orizzontale/ Verticale)
VGA 720 x 400	31,50	70,00	28,30	-/+
VGA 640 x 480	31,50	60,00	25,20	-/-
VESA 640 x 480	37,50	75,00	31,50	-/-
VESA 800 x 600	37,90	60,00	40,00	+/+
VESA 800 x 600	46,90	75,00	49,50	+/+
VESA 1024 x 768	48,40	60,00	65,00	-/-
VESA 1024 x 768	60,00	75,00	78,80	+/+
MAC 1152 x 864	67,50	75,00	108,00	+/+
VESA 1280 x 1024	64,00	60,00	108,00	+/+
VESA 1280 x 1024	80,00	75,00	135,00	+/+
VESA 1600 x 900	60,00	60,00	108,00	+/+
CVT 1920 x 1080	67,50	60,00	148,50	+/+
CVT 1920 x 1080	110,00	100,00	228,80	+/-



Specifiche elettriche

Descrizione	Valore
Segnali di ingresso video	<ul style="list-style-type: none"> • Segnale video digitale per ogni linea differenziale. Per linea differenziale con impedenza da 100 ohm. • Supporto ingresso segnale HDMI.
Tensione/frequenza/corrente di ingresso	Da 100 V CA a 240 V CA / 50 Hz o 60 Hz \pm 3 Hz / 1,5 A (max)
Corrente in ingresso	40 A (max) a 120 VAC 80 A (max) a 240 VAC
Assorbimento energetico:	
S2425HS	S2725HS
0,3 W (Modalità Off) ¹	0,3 W (Modalità Off) ¹
0,4 W (Modalità Standby) ¹	0,4 W (Modalità Standby) ¹
14,5 W (Modalità On) ¹	17,0 W (Modalità On) ¹
42 W (max) ²	45 W (max) ²
13,0 W (P _{on}) ³	15,0 W (P _{on}) ³
41,1 W (TEC) ³	47,0 W (TEC) ³


¹ Come definito nelle norme UE 2019/2021 e UE 2019/2013.

² Max. impostazione di luminosità e contrasto con la massima potenza di caricamento su tutte le porte USB.

³ P_{on}: Consumo energetico della modalità come definito nella versione 8.0 di Energy Star.

TEC: Consumo energetico totale in kWh come definito nella versione 8.0 di Energy Star.

Il presente documento è solo informativo e riporta le prestazioni di laboratorio. Il prodotto può funzionare in modo diverso, a seconda del software, dei componenti e delle periferiche ordinati e non sarà obbligatorio aggiornare tali informazioni. Di conseguenza, il cliente non deve affidarsi a queste informazioni per prendere decisioni in merito alle tolleranze elettriche o altro. Nessuna garanzia di accuratezza o completezza è espressa o implicita.

 **NOTA:** Questo monitor è certificato **ENERGY STAR**. 

Questo prodotto è omologato per il programma ENERGY STAR nelle impostazioni predefinite che possono essere ripristinate con la funzione “Ripristino predefiniti” nel menu OSD. La modifica delle impostazioni predefinite o l’abilitazione di altre funzioni può aumentare l’assorbimento di corrente, che potrebbe superare il limite ENERGY STAR specificato.



Caratteristiche fisiche

Modello	S2425HS	S2725HS
Dimensioni (con supporto):		
Altezza (max)	477,03 mm (18,78 pollici)	517,55 mm (20,38 pollici)
Altezza (minima)	351,24 mm (13,83 pollici)	387,55 mm (15,26 pollici)
Larghezza	537,64 mm (21,17 pollici)	609,69 mm (24,00 pollici)
Profondità	163,00 mm (6,42 pollici)	176,50 mm (6,95 pollici)
Dimensioni (senza supporto):		
Altezza	313,73 mm (12,35 pollici)	354,21 mm (13,95 pollici)
Larghezza	537,64 mm (21,17 pollici)	609,69 mm (24,00 pollici)
Profondità	58,89 mm (2,32 pollici)	59,04 mm (2,32 pollici)
Dimensioni del supporto:		
Altezza	391,80 mm (15,43 pollici)	411,80 mm (16,21 pollici)
Larghezza	228,00 mm (8,98 pollici)	248,00 mm (9,76 pollici)
Profondità	188,14 mm (7,41 pollici)	200,39 mm (7,89 pollici)
Base	228,00 mm x 169,50 mm (8,98 pollici x 6,67 pollici)	248,00 mm x 180,00 mm (9,76 pollici x 7,09 pollici)
Peso:		
Con imballo	6,87 kg (15,15 lb)	8,41 kg (18,54 lb)
Con supporto e cavi	5,11 kg (11,27 lb)	6,33 kg (13,95 lb)
Senza supporto e senza cavi (per l'installazione a parete o VESA)	3,19 kg (7,03 lb)	4,30 kg (9,48 lb)
Del supporto	1,67 kg (3,68 lb)	1,78 kg (3,92 lb)



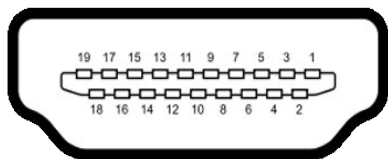
Caratteristiche ambientali

Modello	S2425HS/S2725HS
Standard di conformità	
<ul style="list-style-type: none"> • Monitor certificato ENERGY STAR • Conformità RoHS • Monitor a BFR/PVC ridotto (le schede di circuito sono realizzate con laminati senza BFR/PVC) • Vetro privo di arsenico e pannello privo di mercurio 	
Temperatura	
Operativa	Da 0°C a 40°C (da 32°F a 104°F)
Non operativa	Da -20°C a 60°C (da -4°F a 140°F)
Umidità	
Operativa	Da 10% a 80% (senza condensa)
Non operativa	Da 5% a 90% (senza condensa)
Altitudine	
Operativa(max)	5,000 m (16,404 ft)
Non operativa(max)	12,192 m (40,000 ft)
Dissipazione termica	
S2425HS	143,3 BTU all'ora (max) 49,5 BTU all'ora (Modalità On)
S2725HS	153,5 BTU all'ora (max) 58,0 BTU all'ora (Modalità On)



Assegnazione dei pin

Connettore HDMI



Numero pin	Lato a 19 pin del cavo segnale collegato
1	TMDS DATA 2+
2	TMDS DATA 2 SHIELD
3	TMDS DATA 2-
4	TMDS DATA 1+
5	TMDS DATA 1 SHIELD
6	TMDS DATA 1-
7	TMDS DATA 0+
8	TMDS DATA 0 SHIELD
9	TMDS DATA 0-
10	TMDS CLOCK+
11	TMDS CLOCK SHIELD
12	TMDS CLOCK-
13	CEC
14	Riservato (N.C. sul dispositivo)
15	DDC CLOCK (SCL)
16	DDC DATA (SDA)
17	DDC / CEC Ground
18	+5 V POWER
19	HOT PLUG DETECT



Funzionalità Plug-and-Play

È possibile installare il monitor su qualsiasi computer compatibile Plug-and-Play. Il monitor fornisce automaticamente al computer i suoi dati EDID (Extended Display Identification Data) utilizzando i protocolli DDC (Display Data Channel) così che il computer possa configurarsi ed ottimizzare le impostazioni del monitor. La maggior parte delle installazioni del monitor è automatica; se voluto si possono selezionare altre impostazioni. Fare riferimento alla sezione [Funzionamento del monitor](#) per altre informazioni sulla modifica delle impostazioni del monitor.

Qualità monitor LCD e Pixel Policy

Durante la procedura di produzione dei monitor LCD, non è inconsueto che uno o più pixel si blocchino in uno stato immutabile. Questi sono difficili da vedere e non influenzano la qualità di visualizzazione o l'usabilità. Per altre informazioni sulla qualità del monitor e sulla Pixel Policy Dell, consultare il sito Dell Support all'indirizzo: <https://www.dell.com/pixelguidelines>.

Ergonomia

⚠ ATTENZIONE: L'uso improprio o prolungato della tastiera può provocare lesioni.

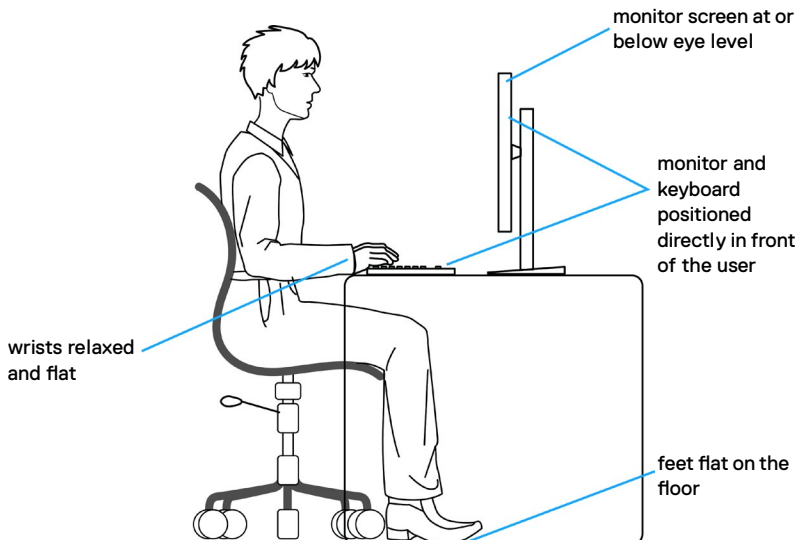
⚠ ATTENZIONE: La visualizzazione dello schermo del monitor per lunghi periodi di tempo può provocare affaticamento degli occhi.

Per comodità ed efficienza, osservare le seguenti indicazioni durante l'installazione e l'utilizzo della workstation del computer:

- Collocare il computer in modo che il monitor e la tastiera siano direttamente davanti all'utente mentre lavora. In commercio sono disponibili ripiani speciali per posizionare correttamente la tastiera.
- Per ridurre il rischio di affaticamento visivo e dolori a collo/braccio/schiena/spalla usando il monitor per lunghi periodi di tempo, si consiglia di:
 1. Posizionare lo schermo a circa 50-70 cm (20-28 pollici) dagli occhi.
 2. Battere spesso le palpebre per inumidire gli occhi o bagnarli con acqua quando si utilizza il monitor.
 3. Effettuare pause regolari e frequenti per 20 minuti ogni due ore.
 4. Allontanare lo sguardo dal monitor e guardare un oggetto lontano 6 metri per almeno 20 secondi durante le pause.
 5. Effettuare lo stretching per alleviare la tensione nel collo/nel braccio/nella schiena/nelle spalle durante le pause.



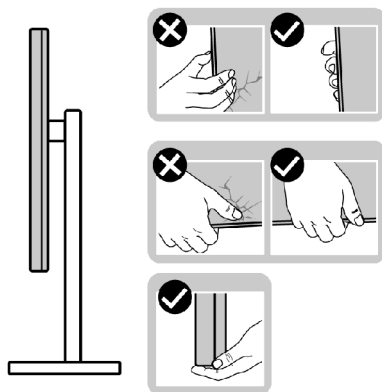
- Assicurarsi che lo schermo del monitor sia all'altezza degli occhi o leggermente più in basso quando si è seduti davanti al monitor.
- Regolare l'inclinazione del monitor, il suo contrasto e le impostazioni di luminosità.
- Regolare l'illuminazione ambientale intorno (come luci a soffitto, lampade da scrivania e tende o persiane sulle finestre vicine) per ridurre al minimo i riflessi e l'effetto abbagliamento sullo schermo del monitor.
- Utilizzare una sedia che garantisca un buon supporto per la parte bassa della schiena.
- Tenere gli avambracci orizzontali con i polsi in una posizione comoda e neutra mentre si usa la tastiera o il mouse.
- Lasciare sempre spazio per appoggiare le mani mentre si usa la tastiera o il mouse.
- Lasciare riposare la parte superiore delle braccia in modo naturale su entrambi i lati.
- Assicurarsi che i piedi siano appoggiati sul pavimento.
- Quando si è seduti, assicurarsi che il peso delle gambe sia sui piedi e non sulla parte anteriore della sedia. Regolare l'altezza della sedia o, se necessario, usare un poggiapiedi per mantenere una postura corretta.
- Variare le attività lavorative. Cercare di organizzare il lavoro in modo da non doversi sedere e lavorare per lunghi periodi di tempo. Cercare di rimanere in piedi o alzarsi e camminare a intervalli regolari.
- Mantenere l'area sotto la scrivania priva di ostacoli e cavi o cavi di alimentazione che potrebbero interferire con la seduta comoda o presentare un potenziale pericolo di inciampo.



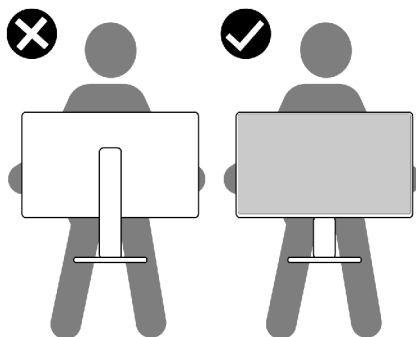
Per maneggiare e spostare il display

Per garantire che il monitor sia maneggiato in modo sicuro durante il sollevamento o lo spostamento, seguire le indicazioni di seguito:

- Prima di spostare o sollevare il monitor, spegnere il computer e il monitor.
- Scollegare tutti i cavi dal monitor.
- Collocare il monitor nella confezione originale con i materiali di imballaggio originali.
- Tenere saldamente il bordo inferiore e il lato del monitor senza applicare una pressione eccessiva durante il sollevamento o lo spostamento del monitor.



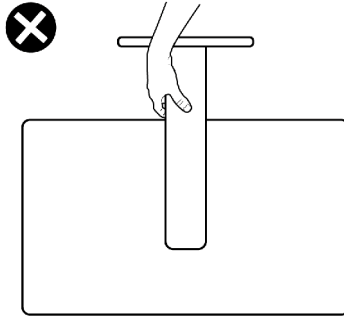
- Quando si solleva o si sposta il monitor, assicurarsi che lo schermo sia rivolto verso di sé e non premere sull'area del display per evitare graffi o danni.



- Durante il trasporto del monitor, evitare urti o vibrazioni improvvisi.



- Quando si solleva o si sposta il monitor, non capovolgere il monitor mentre si tiene la base del supporto o il montante del supporto. Ciò potrebbe provocare danni accidentali al monitor o causare lesioni personali.



Indicazioni per la manutenzione

Pulizia del monitor


 **AVVERTENZA:** Prima di pulire monitor, scollegare il cavo di alimentazione del monitor dalla presa elettrica.


 **ATTENZIONE:** Leggere ed attenersi alle [Istruzioni per la sicurezza](#) prima di pulire il monitor.


Per una corretta messa in opera, attenersi alle istruzioni del seguente elenco quando si disimballa, pulisce o si maneggia il monitor:

- Utilizzare un panno pulito leggermente inumidito con acqua per pulire il supporto, lo schermo e il case del monitor Dell. Se possibile, utilizzare panni appositi o soluzioni adatte per la pulizia del monitor Dell.
- Dopo aver pulito la superficie del tavolo, assicurarsi che sia completamente asciutta e priva di umidità o detergenti prima di posizionarvi il monitor Dell.

 **ATTENZIONE:** Non utilizzare detergenti o altri prodotti chimici come benzene, diluenti, ammoniaca, detergenti abrasivi, alcol o aria compressa.

 **AVVERTENZA:** Non spruzzare direttamente la soluzione detergente o l'acqua sulla superficie del monitor. Spruzzando direttamente il liquido sul pannello, questo scenderà fino alla parte inferiore del pannello e corroderà l'elettronica causando danni permanenti. Al contrario, applicare la soluzione o l'acqua a un panno morbido.

 **ATTENZIONE:** L'uso del detergente può causare cambiamenti nell'aspetto del monitor, come lo sbiadimento del colore, la formazione di una pellicola lattiginosa sul monitor, la deformazione, la creazione di tonalità scure non uniformi e la desquamazione della superficie dello schermo.

 **NOTA:** Monitorare i danni dovuti a metodi di pulizia non corretti e l'uso di benzene, diluente, ammoniaca, detergenti abrasivi, alcol, aria compressa, detergenti di qualsiasi tipo comporterà un danno indotto dal cliente (CID). Il CID non è coperto dalla garanzia Dell standard.

- In caso di residui di polvere bianca quando si disimballa il monitor, pulire con un panno.
- Maneggiare il monitor con cura perché le plastiche di colore scuro sono più delicate di quelle di colore chiaro, e si possono graffiare mostrando segni bianchi.
- Per mantenere la migliore qualità d'immagine del monitor, utilizzare uno screensaver dinamico e spegnere il monitor quando non è in uso.



Installazione del monitor

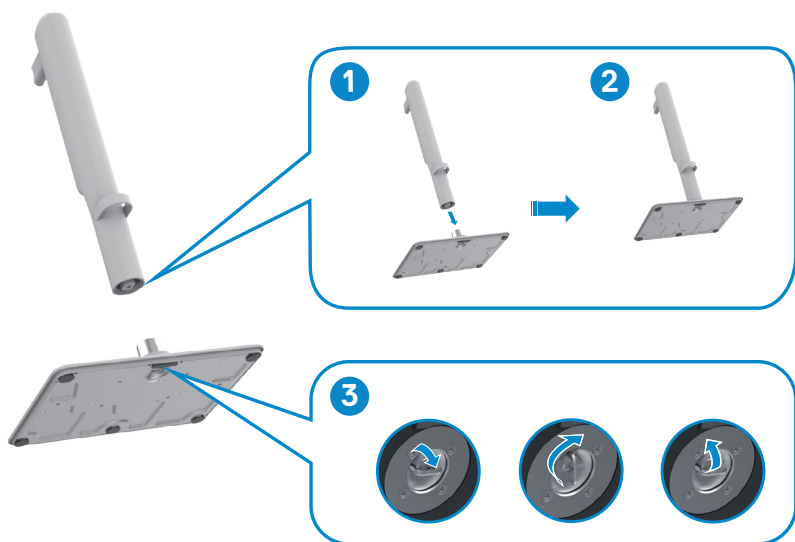
Collegamento del supporto

NOTA: Il supporto e la base sono staccati quando il monitor viene inviato dalla fabbrica.

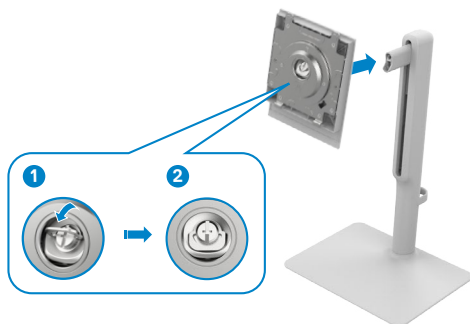
NOTA: Le istruzioni che seguono servono solo per collegare il supporto fornito in dotazione al monitor. Se si collega un supporto acquistato da qualsiasi altra fonte, seguire le istruzioni di installazione incluse con il supporto.

Per collegare il supporto del monitor:

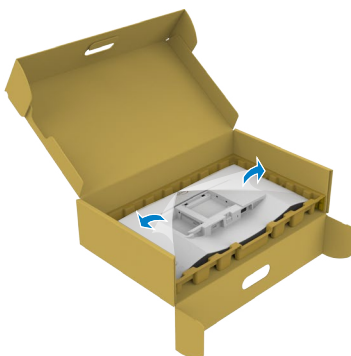
1. Allineare le linguette sulla base con le fessure sul supporto.
2. Inserire il supporto sulla base saldamente.
3. Aprire la maniglia a vite nella parte inferiore della base del supporto e ruotarla in senso orario per fissare la vite saldamente. Quindi chiudere la maniglia a vite.



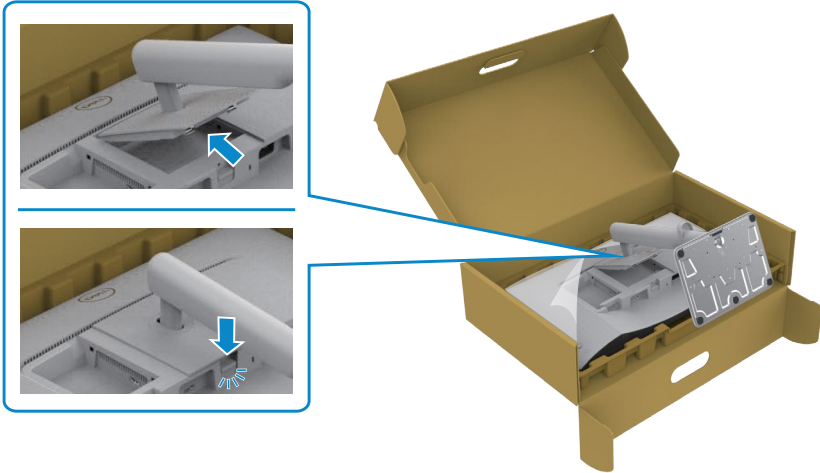
4. Allineare il coperchio VESA alla parte superiore del supporto e assemblarli saldamente ruotando la vite, assicurarsi che la maniglia a vite sia chiusa per il passaggio successivo.



5. Aprire il coperchio protettivo sul monitor per accedere alla fessura VESA sul monitor.

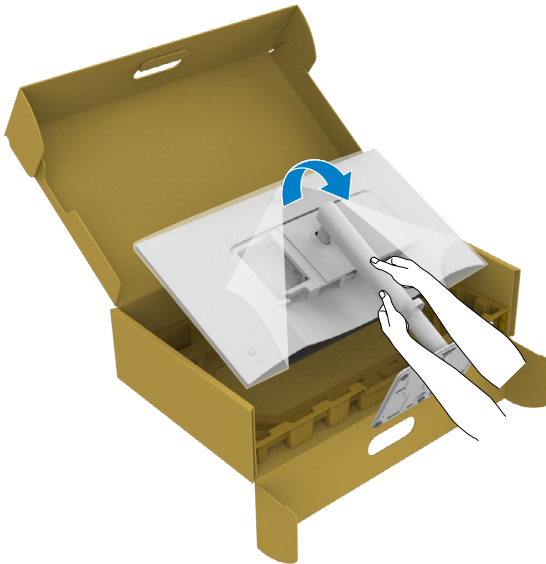


6. Far scorrere le linguette sul montante del supporto nelle fessure sul coperchio posteriore del display e premere verso il basso il gruppo supporto per farlo scattare in posizione.

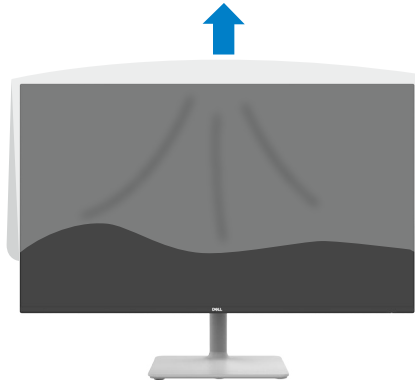


⚠ ATTENZIONE: Tenere saldamente il montante del supporto quando si solleva il monitor per evitare danni accidentali.

7. Afferrare saldamente il montante del supporto con entrambe le mani e sollevare attentamente il monitor, quindi posizionarlo su una superficie piana.



8. Rimuovere il coperchio dal monitor.

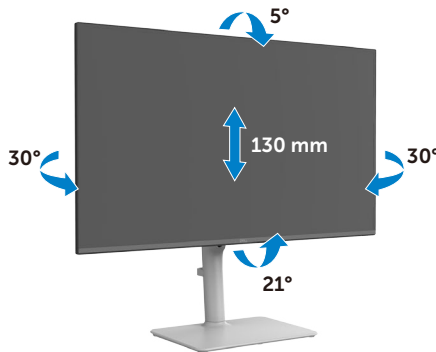


Uso della regolazione di inclinazione oscillazione e altezza

NOTA: Le istruzioni che seguono servono solo per collegare il supporto fornito in dotazione al monitor. Se si collega un supporto acquistato da qualsiasi altra fonte, seguire le istruzioni di installazione incluse con il supporto.

Regolazione di inclinazione oscillazione e altezza

Con il supporto fissato al monitor, è possibile inclinare il monitor in modo da avere l'angolo di visualizzazione che risulta più comodo.





NOTA: Il supporto è staccato quando il monitor viene inviato dalla fabbrica.



Rotazione del display

Prima di ruotare il display, estendere il display verticalmente fino alla parte superiore del montante del supporto, quindi inclinare il display all'indietro al massimo per evitare di colpire il bordo inferiore del display.



-  **NOTA:** Per alternare l'impostazione dello schermo sul computer Dell tra orizzontale e verticale quando si ruota lo schermo, scaricare e installare il driver grafico più recente. Per scaricare, visitare il sito web <https://www.dell.com/support/drivers> e cercare il driver appropriato.
-  **NOTA:** Quando il display è in modalità verticale, è possibile che si verifichi un degrado delle prestazioni quando si utilizzano applicazioni ad alta intensità grafica come i giochi 3D.



Collegamento del monitor

⚠ AVVISIO: Osservare le [Istruzioni per la sicurezza](#) prima di iniziare una qualsiasi delle procedure di questa sezione.

📎 NOTA: I monitor Dell sono stati progettati per funzionare in modo ottimale con i cavi in dotazione nella confezione. Dell non garantisce la qualità e le performance video con i cavi non in dotazione.

📎 NOTA: Inserire i cavi attraverso lo slot per il passaggio apposito prima di collegarli.

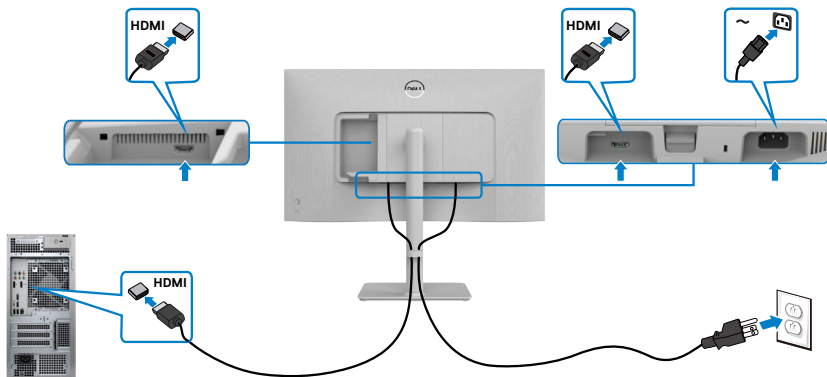
📎 NOTA: Non collegare tutti i cavi al computer contemporaneamente.

📎 NOTA: Le immagini servono solo a scopo illustrativo. L'aspetto del computer può essere diverso.

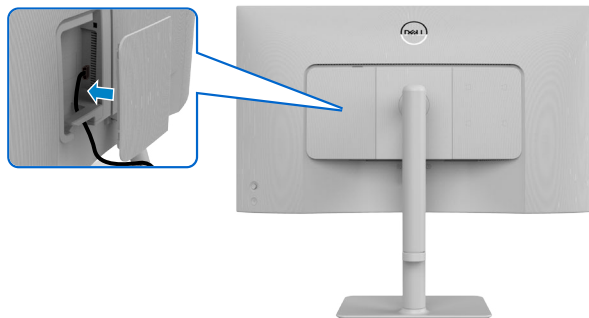
Come si collega il monitor al computer:

1. Spegnere il computer e scollegare il cavo di alimentazione.
2. Collegare il cavo HDMI dal monitor al computer.
3. Collegare il cavo di alimentazione al monitor e ad una presa di corrente.
4. Accendere il monitor.
5. Selezionare la sorgente di ingresso corretta nel menu OSD del monitor, quindi accendere il computer.

Collegamento il cavo HDMI



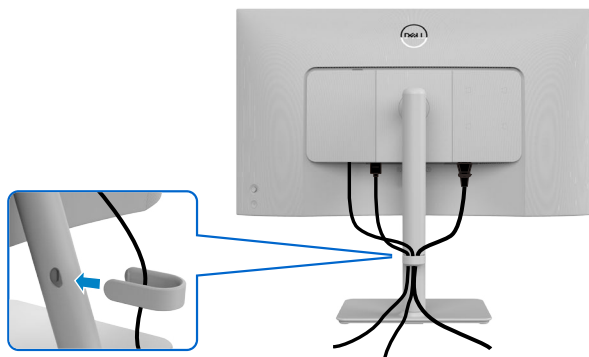
Fissaggio del coperchio I/O laterale



Per fissare il coperchio I/O laterale:

- Allineare e posizionare le linguette sul coperchio I/O laterale con gli slot sul coperchio posteriore del display.
- Premere il coperchio I/O laterale per farlo scattare in posizione.

Organizzazione dei cavi



Dopo avere collegato tutti i cavi necessari al monitor ed al computer (fare riferimento alla sezione [Collegamento del monitor](#) per il collegamento dei cavi), organizzare tutti i cavi come mostrato sopra.

Se il cavo non è in grado di raggiungere il PC, è possibile collegarsi direttamente al PC senza passare attraverso la fessura sul supporto del monitor.

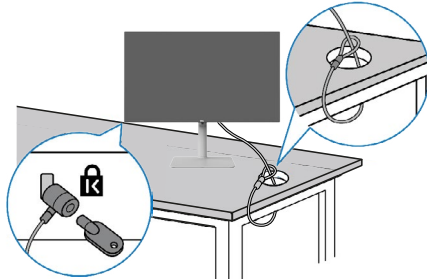


Fissaggio del monitor con il blocco Kensington (optional)

L'alloggio antifurto si trova nella parte inferiore del monitor. (Vedere [Alloggio antifurto](#))

Fissare il monitor ad un tavolo usando il blocco di sicurezza Kensington.

Per ulteriori informazioni sull'uso del blocco Kensington (acquistato separatamente), consultare la documentazione fornita con il blocco.



NOTA: L'immagine è usata solo a scopo illustrativo. L'aspetto del blocco può essere diverso.



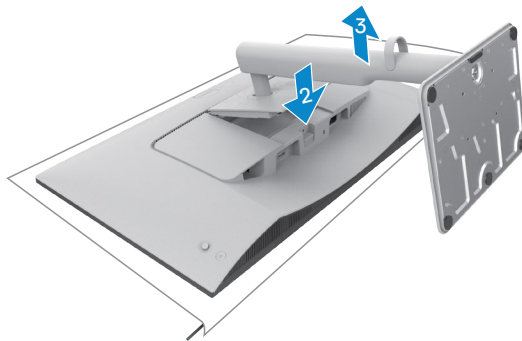
Rimozione del supporto del monitor

NOTA: Per impedire di graffiare lo schermo LCD mentre si rimuove il supporto, assicurarsi che il monitor sia collocato su una superficie morbida e manipolarlo con cautela.

NOTA: Le istruzioni che seguono servono solo per collegare il supporto fornito in dotazione al monitor. Se si collega un supporto acquistato da qualsiasi altra fonte, seguire le istruzioni di installazione incluse con il supporto.

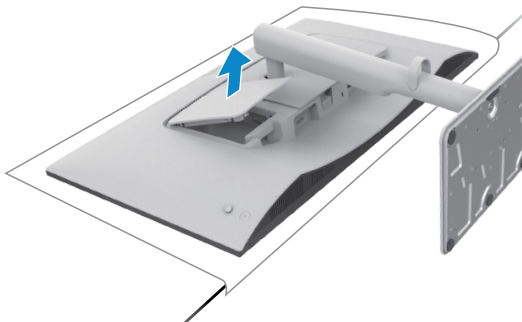
Per rimuovere il supporto:

1. Posizionare un cuscino piatto o un tappetino vicino al bordo del tavolo e collocarvi sopra il monitor con il display rivolto in basso.
2. Tenere premuto il tasto di rilascio del supporto.
3. Sollevare ed allontanare il supporto dal monitor.

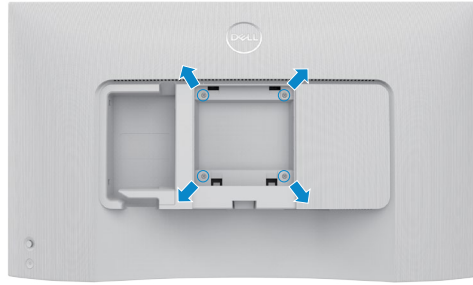


Per rimuovere il coperchio I/O laterale:

Sollevare il coperchio I/O laterale per sganciarlo dal retro del display.



Montaggio a parete (opzionale)



NOTA: Utilizzare viti M4 x 10 mm per collegare il monitor al kit di installazione a parete.

Consultare la documentazione in dotazione con il kit di montaggio a parete compatibile VESA.

1. Posizionare un cuscino piatto o un tappetino vicino al bordo del tavolo e collocarvi sopra il monitor con il display rivolto in basso.
2. Rimuovere il supporto.
3. Utilizzare un cacciavite a stella per rimuovere le quattro viti che fissano il pannello posteriore.
4. Fissare al monitor la staffa del kit di installazione a parete.
5. Attenersi alle istruzioni in dotazione con il kit di montaggio a parete e fissare il monitor alla parete.

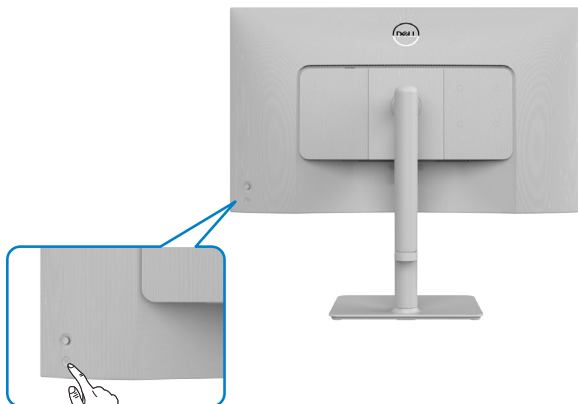
NOTA: Per uso solo con staffe di montaggio a parete UL o CSA o GS con una capacità di sopportazione di carico di 12,76 kg (S2425HS)/17,2 Kg (S2725HS).



Funzionamento del monitor

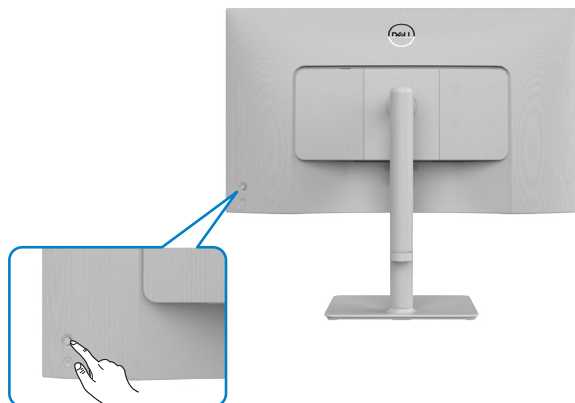
Accensione del monitor

Premere il tasto di alimentazione per accendere il monitor.



Uso del controllo del joystick

Utilizzare il controllo del joystick sul retro del monitor per effettuare le regolazioni OSD.



Per modificare le regolazioni OSD utilizzando il controllo del joystick sull'estremità posteriore del monitor, procedere come segue:

1. Premere il tasto del joystick per avviare il menu OSD.
2. Spostare il joystick su/giù/a sinistra/a destra per passare tra le opzioni.

Funzioni del joystick



Funzioni Descrizione



Premere il joystick per aprire l'utilità di avvio del menu OSD.



Per navigazione a destra e sinistra.



Per navigazione verso l'alto e il basso.

Utilizzo dell'utilità di avvio del menu

Premere il joystick per aprire l'utilità di avvio del menu OSD.



utilità di avvio del menu

- Spostare il joystick verso l'alto per aprire il **Main Menu (menu principale)**.
- Spostare il joystick a sinistra o destra per selezionare i **Shortcut Keys (tasti di scelta rapida)**.
- Spostare il joystick verso il basso per uscire.
- .



Dettagli dell'utilità di avvio del menu

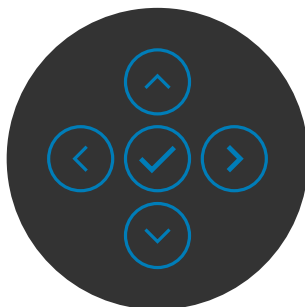
La seguente tabella descrive le icone dell'utilità di avvio del menu:











Tasti del pannello posteriore	Descrizione
 Menu	Usare questo tasto Menu per accedere avviare il menu OSD (On-Screen Display) e selezionare il menu OSD.
 Preset modes (Modalità Preimpostate)	Utilizzare questo tasto per scegliere da un elenco di modalità colore predefinite.
 Brightness/Contrast (Luminosità/Contrasto)	Utilizzare questo tasto per accedere direttamente ai cursori di regolazione Brightness/Contrast (Luminosità/Contrasto) .
 Display Info (Info display)	Usare questo tasto per scegliere da un elenco di Display Info (Info display) .
 Volume	Utilizzare questo tasto per regolare il volume degli altoparlanti integrati.
 Audio Profile (Profilo audio)	Usare questo tasto per scegliere da un elenco di Audio Profile (Profilo audio) .
 Input Source (Origine d'input)	Usare questo tasto per selezionare dall'elenco delle Sorgenti d'ingresso.
 Aspect Ratio (Rapporto proporzioni)	Usare questo tasto per scegliere da un elenco di Aspect Ratio (Rapporto proporzioni) .
 Exit (Esci)	Utilizzare questo tasto per tornare al menu principale o per uscire dal menu principale OSD.



Tasti del pannello frontale


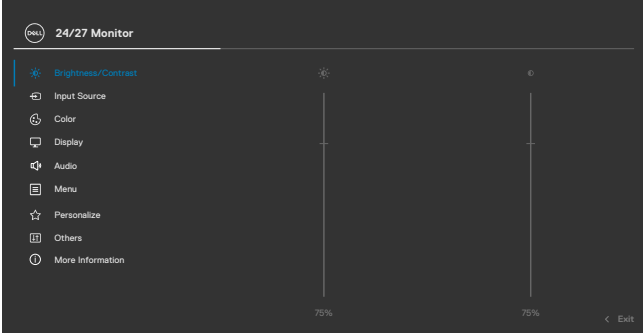




Usare i tasti sulla parte frontale del monitor per regolare le impostazioni dell'immagine.




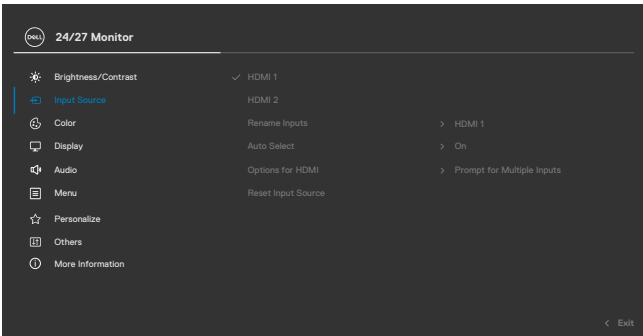
Funzioni	Descrizione
1  Su	Utilizzare  per regolare (aumentare il valore) le voci del menu OSD.
2  Giù	Utilizzare  per regolare (abbassare il valore) le voci del menu OSD.
3  Precedente	Per tutto il primo livello nell'elenco Menu,  consente di uscire dal/chiedere il menu OSD.
4  Avanti	Per tutti gli altri livelli, ad eccezione del primo livello, nell'elenco Menu,  consente di passare al livello successivo.
5  Spunta	Usare il tasto  per confermare la selezione.




Uso del menu principale(OSD)

Icona	Menu e menu secondari	Descrizione
	Brightness (Luminosità)/ Contrast (Contrasto)	Utilizzare questo menu per attivare la regolazione Brightness/Contrast (Luminosità/Contrasto). 
	Brightness (Luminosità)	Brightness (Luminosità) regola il livello di luminosità dell'illuminazione (minimo 0; massimo 100). Spostare il joystick  per aumentare la luminosità. Spostare il joystick  per diminuire la luminosità.
	Contrast (Contrasto)	Prima regolare la luminosità e poi regolare il contrasto solo se sono necessarie ulteriori regolazioni. Spostare il joystick  per aumentare il contrasto e spostare il joystick  per diminuire il contrasto (Intervallo: 0 - 100). Il contrasto regola la differenza tra aree chiare e scure del monitor.



Icona	Menu e menu secondari	Descrizione
	Input Source (Origine ingresso)	Utilizzare il menu Input Source (Origine ingresso) per selezionare tra i vari segnali video che possono essere collegati al monitor.
		
	HDMI 1	Selezionare l'ingresso HDMI 1 quando si utilizza il connettore HDMI 1. Premere il tasto del joystick per confermare la selezione.
	HDMI 2	Selezionare l'ingresso HDMI 2 quando si utilizza il connettore HDMI 2. Premere il tasto del joystick per confermare la selezione.
	Rename Inputs (Rinomina ingressi)	Consente di rinominare ingressi.
	Auto Select (Selezione automatica)	Consente di eseguire la scansione delle sorgenti di ingresso disponibili. Premere <input checked="" type="checkbox"/> per selezionare questa funzione.
	Options for HDMI (Opzioni per HDMI)	Premere <input checked="" type="checkbox"/> per selezionare questa funzione: <ul style="list-style-type: none"> ◆ Prompt for Multiple Inputs (Dotázat se na výběr vstupů): Mostra sempre il messaggio Switch to Video HDMI Input (Passa a ingresso video HDMI) per consentire all'utente di scegliere se commutare o meno. ◆ Always Switch (Commuta sempre): per opzione predefinita, commuta sempre il video HDMI quando è connesso HDMI. ◆ Off: Il monitor non passa automaticamente al video HDMI da un altro ingresso disponibile.

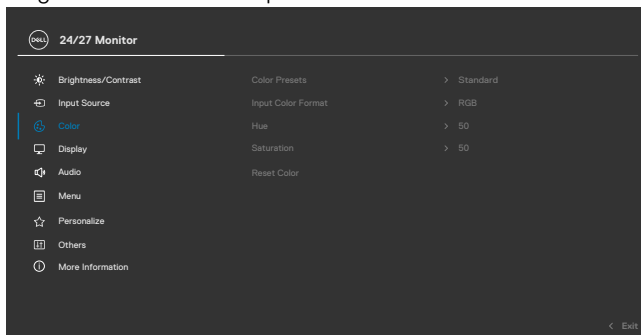


Icona	Menu e menu secondari	Descrizione
	Reset Input Source (Ripristina origine ingresso)	Ripristina sui valori predefiniti tutte le impostazioni del menu Input Source (Origine ingresso) . Premere  per selezionare questa funzione.



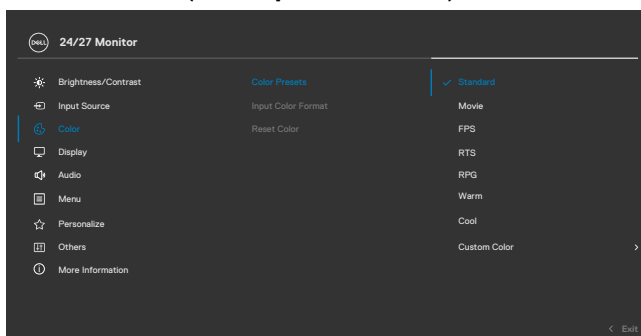
Color (colore)

Regola la modalità di impostazione del colore.



Color Presets (Preimpostazioni di colore)

Quando si seleziona **Color Presets (Preimpostazioni di colore)**, è possibile selezionare **Standard, Movie (Film), FPS, RTS, RPG, Warm (Caldo), Cool (Freddo)** o **Custom Color (Colori personalizzati)** dall'elenco.



- ◆ **Standard:** Impostazione colore predefinita. Questo monitor è certificato TUV HW LBL in modalità preimpostazione colore standard.
- ◆ **Movie (Film):** Carica l'impostazione colore ideale per i film.

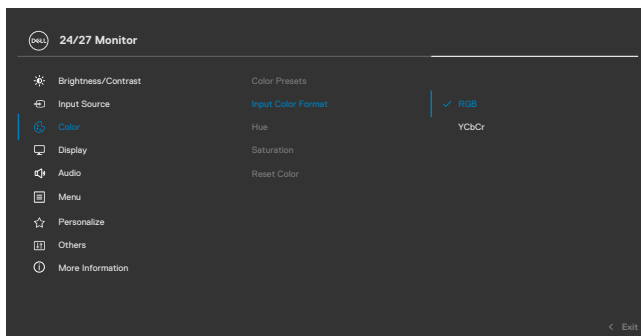


Icona	Menu e menu secondari	Descrizione
		<ul style="list-style-type: none"> ♦ FPS: Carica l'impostazione colore ideale per giochi FPS. ♦ RTS: Carica l'impostazione di colore ideale per giochi di strategia in tempo reale (RTS). ♦ RPG: Carica l'impostazione colore ideale per giochi RPG. ♦ Warm (Caldo): Aumenta la temperatura colore. Lo schermo appare più caldo con una tinta rosso/gialla. ♦ Cool (Freddo): Riduce la temperatura colore. Lo schermo appare più freddo con una tinta blu. ♦ Custom Color (Colori personalizzati): Permette di regolare manualmente le impostazioni di colore. Premere i tasti ◀ e ▶ del joystick per regolare i valori di Rosso, Verde e Blu e creare una modalità colore predefinita personalizzata.

Input Color Format (Formato colore ingresso)

Permette di impostare la modalità di ingresso video su.





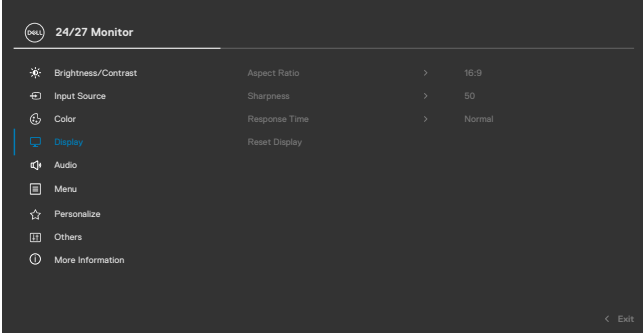



- ♦ **RGB:** Selezionare questa opzione se il monitor è collegato a un computer o un lettore multimediale che supporta l'uscita RGB.
- ♦ **YCbCr:** Selezionare questa opzione del il lettore multimediale che supporta l'uscita YCbCr.



Hue (Tonalità) Usare ◀ o ▶ per regolare la **Tonalità** da '0' a '100'.

NOTA: La regolazione della tonalità disponibile solo per le modalità **Movie (Film), FPS, RTS e RPG.**



Icona	Menu e menu secondari	Descrizione
	Saturation (Saturazione)	<p>Usare  o  per regolare la Saturazione da '0' a '100'.</p> <p> NOTA: La regolazione della saturazione disponibile solo per le modalità Movie (Film), FPS, RTS e RPG.</p>
	Reset Color (Ripristina colore)	Ripristina le impostazioni predefinite di colore del monitor.
	Display (schermo)	Usare menu schermo per regolare l'immagine.
		
	Aspect Ratio (Rapporto proporzioni)	Regolare le proporzioni dell'immagine su 16:9 , 4:3 e 5:4 .
	Sharpness (Nitidezza)	Fa apparire l'immagine più o meno nitida.
		Usare  o  per regolare la nitidezza da '0' a '100'.
	Response Time (Tempo di risposta)	Consente di impostare Tempo di risposta su Normale Rapido o Estremo .
	Reset Display (Ripristina schermo)	Ripristinare sui valori predefiniti tutte le impostazioni del menu Display .
		Premere  per selezionare questa funzione.

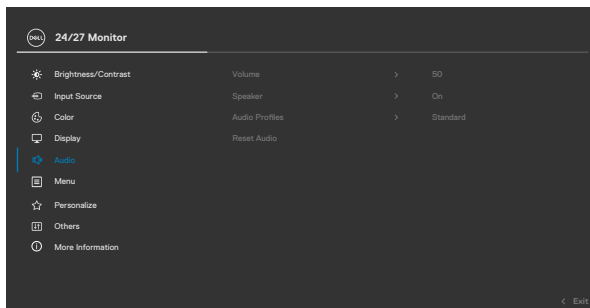


Icona Menu e menu secondari

Descrizione



Audio



Volume

Consente di impostare il livello del volume della sorgente audio.

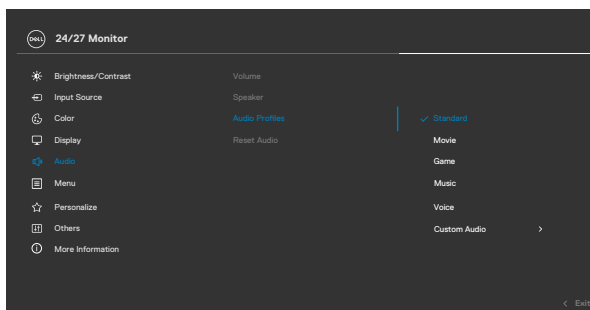
Spostare il joystick verso e per regolare il volume da "0" a "100".

Speaker (Altoparlante)

Consente di attivare o disattivare la funzione **Speaker (Altoparlante)**.


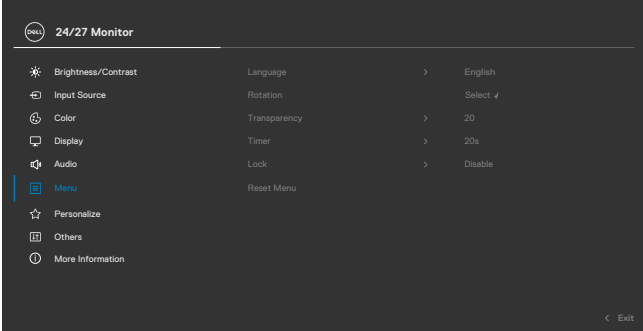


Audio Profiles (Profili audio)

Espandere per visualizzare i diversi profili audio.

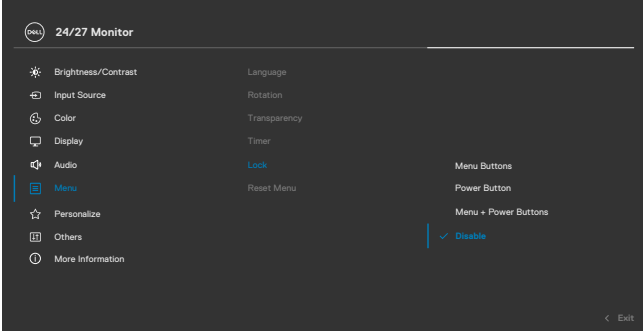



- ◆ **Standard:** Impostazione audio standard.
- ◆ **Movie (Film):** Per la visualizzazione di immagini in movimento.
- ◆ **Game (Gioco):** Per i giochi.
- ◆ **Music (Musica):** Per l'ascolto di musica.
- ◆ **Voice (Voce):** Per conversazioni.
- ◆ **Custom Audio (Audio personalizzato):** Permette di regolare manualmente l'audio. Spostare il joystick verso e per regolare l'impostazione.



Icona	Menu e menu secondari	Descrizione
	Reset Audio (Ripristino audio)	Ripristinare sui valori predefiniti tutte le impostazioni del menu Audio .
	Menu (menu)	Selezionare questa opzione per regolare le impostazioni del menu OSD, come la lingua dei menu, la durata di visualizzazione su schermo del menu, e così via.
		
	Language (Lingua)	Imposta il menu OSD su una delle otto lingue. (Inglese, Spagnolo, Francese, Tedesco, Portoghese Brasiliano, Russo, Cinese Semplificato, Cinese o Giapponese).
	Rotation (Rotazione)	Ruota l'OSD di 0/90/270 gradi. È possibile premere il joystick per ruotare ogni volta.
	Transparency (Trasparenza)	Selezionare questa opzione per modificare la trasparenza del menu spostando il joystick verso  o  (Intervallo: 0 - 100).
	Timer	OSD Hold Time (Tempo visualizzazione OSD): Imposta l'intervallo d'attività del menu OSD dall'ultima pressione di un tasto. Spostare il joystick per regolare il dispositivo di scorrimento con incrementi di 1 secondo, da 5 a 60 secondi.



Icona	Menu e menu secondari	Descrizione
Lock (Blocca)	Con i tasti di controllo sul monitor bloccati, è possibile impedire alle persone di accedere ai controlli. Inoltre impedisce l'attivazione accidentale nell'installazione affiancata di più monitor.	
Reset Menu (Ripristina menu)	Ripristina sui valori predefiniti tutte le impostazioni del menu Reset (Ripristina) . Premere  per selezionare questa funzione.	

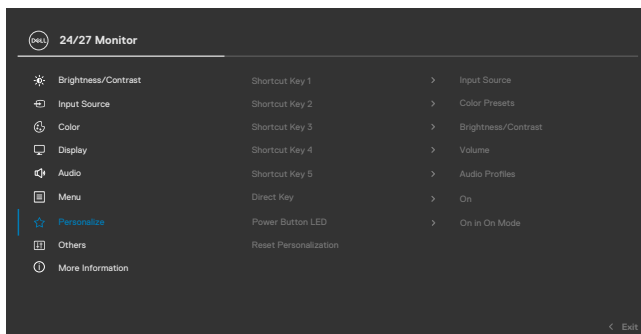
- ◆ **Tasti Menu:** Tramite il menu OSD per bloccare i tasti Menu.
- ◆ **Tasti Alimentazione:** Tramite il menu OSD per bloccare il tasto Alimentazione.
- ◆ **Tasti Menu + Alimentazione:** Tramite il menu OSD per bloccare tutti i tasti Menu e Alimentazione.
- ◆ **Disabilita:** Tenere il joystick a sinistra per 4 secondi.



Icona	Menu e menu secondari	Descrizione
--------------	------------------------------	--------------------



Personalize (Personalizza)



Shortcut key 1 (Tasto di scelta rapida 1)

Tasto di scelta rapida 2

Tasto di scelta rapida 3

Tasto di scelta rapida 4

Tasto di scelta rapida 5

Direct Key (Tasto diretto)

Power Button LED (LED tasto di alimentazione)

Reset Personalization (Ripristino personalizzazione)

Selezionare tra **Preset Modes (Modalità predefinite)**, **Brightness/Contrast (Luminosità/Contrasto)**, **Input Source (Origine ingresso)**, **Display Info (Informazioni sul display)**, **Aspect Ratio (Rapporto proporzioni)**, **Volume**, **Audio Profiles (Profili audio)** e **Rotation (Rotazione)** ed impostare come tasto di scelta rapida.

Consente di accedere alle funzioni utilizzate con maggior frequenza con accesso diretto premendo il tasto sul joystick. La funzione può essere disabilitata selezionando **Off**.

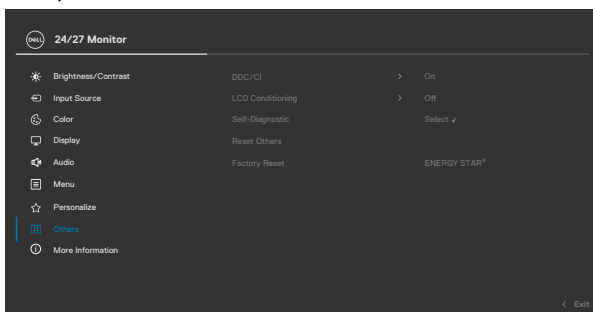
Permette di impostare lo stato della spia d'alimentazione per risparmiare energia.

Ripristina sui valori predefiniti tutte le impostazioni del menu **Personalize (Personalizza)**.

Premere  per selezionare questa funzione.

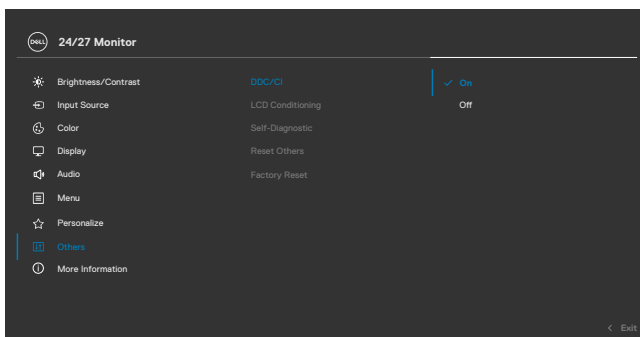



Icona	Menu e menu secondari	Descrizione
	Other (Altre)	Selezionare questa opzione per regolare le impostazioni OSD, come DDC/CI , LCD Conditioning (Trattamento LCD) , e così via.

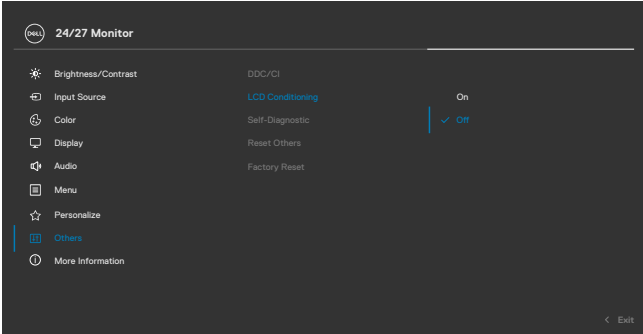


DDC/CI **DDC/CI (Display Data Channel/Command Interface)** consente ai parametri del monitor (luminosità, bilanciamento del colore, eccetera) di essere regolabili tramite il software del PC. La funzione può essere disabilitata selezionando **Off**.

Abilitare questa funzione per migliorare l'esperienza personale ed ottimizzare le prestazioni del monitor.



Icona	Menu e menu secondari	Descrizione
	LCD Conditioning (Trattamento LCD)	<p>Aiuta a ridurre i casi meno gravi di permanenza dell'immagine. In relazione ai gradi di permanenza dell'immagine, il programma potrebbe impiegare alcuni minuti per avviarsi. Questa funzione si abilita selezionando On.</p>
	Self-Diagnostics (Autodiagnostica)	<p>Utilizzare questa opzione per eseguire la diagnostica integrata. Consultare Diagnostica integrata.</p>
	Reset Other (Ripristina altre)	<p>Ripristina sui valori predefiniti tutte le impostazioni del menu Others (Altre). Premere  per selezionare questa funzione.</p>
	Factory Reset (Ripristino predefiniti)	<p>Ripristina tutti i valori preimpostati alle impostazioni predefinite. Sono anche le impostazioni per i test ENERGY STAR®.</p>

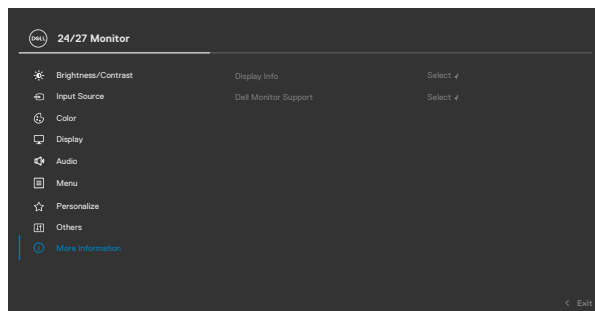


Icona Menu e menu secondari

Descrizione



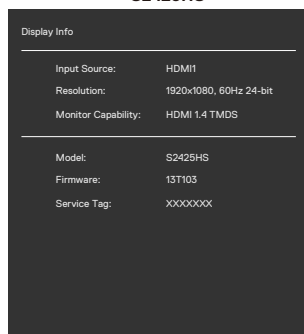
More Information (Altre informazioni)



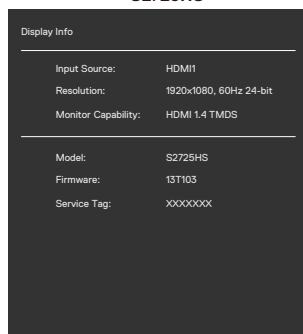
Display Info (Info display)

Visualizza le impostazioni attuali del monitor. Premere  per selezionare questa funzione.

S2425HS



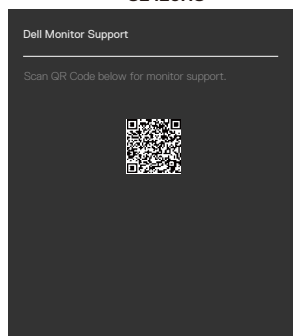
S2725HS



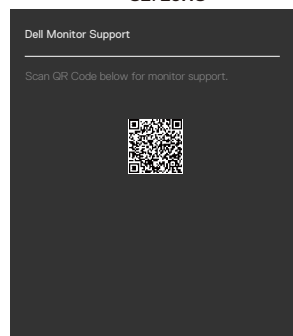
Dell Monitor Support (Supporto monitor Dell)

È possibile eseguire la scansione del codice QR per il supporto monitor Dell.

S2425HS



S2725HS

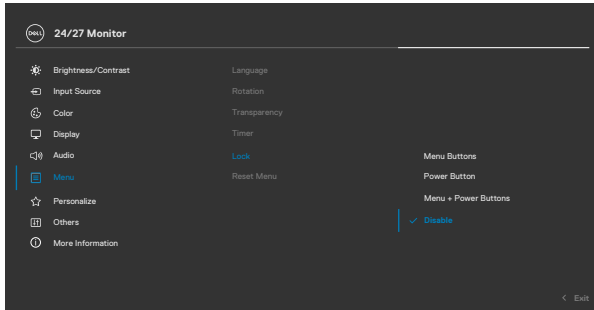


Uso della funzione di blocco OSD

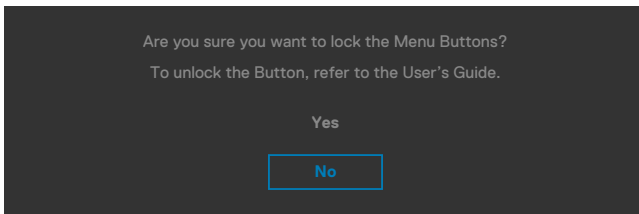
È possibile bloccare i tasti di controllo sul pannello anteriore per impedire l'accesso al menu OSD e/o al tasto di accensione.

Per bloccare i pulsanti tramite il menu Lock (Blocco):

1. Selezionare l'opzione necessaria per bloccare.



2. Appare il seguente messaggio.

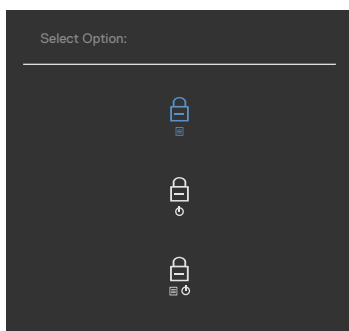


3. Selezionare **Sì** per bloccare i tasti. Una volta bloccato, premendo qualsiasi pulsante di controllo verrà visualizzata l'icona di blocco






Utilizzare il joystick per bloccare i tasti.

Direzionando il joystick a sinistra per quattro secondi, sullo schermo viene visualizzato un menu.



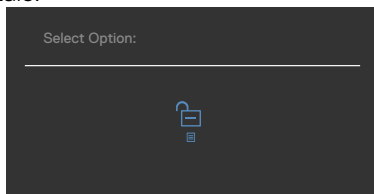
Selezionare una delle seguenti opzioni:




Opzioni	Descrizione
<p>1</p>  <p>Blocco tasti Menu</p>	<p>Selezionare questa opzione per bloccare la funzione del menu OSD.</p>
<p>2</p>  <p>Blocco tasto Alimentazione</p>	<p>Selezionare questa opzione per bloccare il tasto di alimentazione. In tal modo non sarà possibile spegnere il monitor tramite il tasto di alimentazione.</p>
<p>3</p>  <p>Blocco tasti Menu e Alimentazione</p>	<p>Utilizzare questa opzione per bloccare lo spegnimento del menu OSD e del tasto di alimentazione.</p>



Per sbloccare i tasti.

Direzionare il joystick a sinistra per quattro secondi, finché sullo schermo non viene visualizzato un menu. La tabella seguente descrive le opzioni per sbloccare i pulsanti di controllo del pannello frontale.

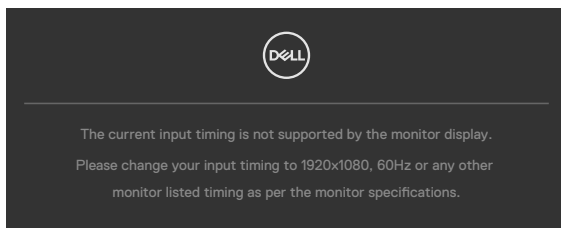


Opzioni	Descrizione
1  Sblocco tasti del menu	Utilizzare questa opzione per sbloccare la funzione del menu OSD.
2  Sblocco tasto di alimentazione	Utilizzare questa opzione per sbloccare il tasto di alimentazione per spegnere il monitor.
3  Sblocco tasti del menu e di alimentazione	Utilizzare questa opzione per sbloccare il menu OSD e il tasto di alimentazione per spegnere il monitor.



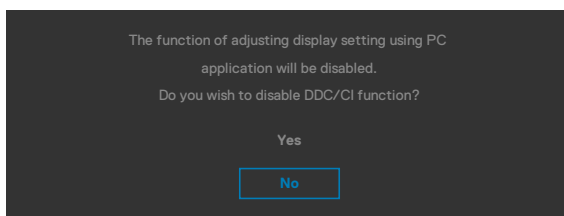
Messaggi d'avviso OSD

Quando il monitor non supporta una particolare risoluzione, viene visualizzato il seguente messaggio:

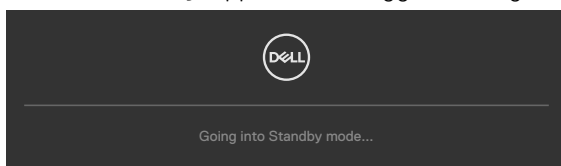


Ciò significa che il monitor non può sincronizzarsi con il segnale che sta ricevendo dal computer. Fare riferimento alla sezione [Specifiche sulla risoluzione](#) per informazioni sulla frequenza orizzontale e verticale consigliata per questo monitor. La modalità raccomandata è 1920 x 1080.

Prima che la funzione DDC/CI venga disabilitata, viene visualizzato il seguente messaggio.

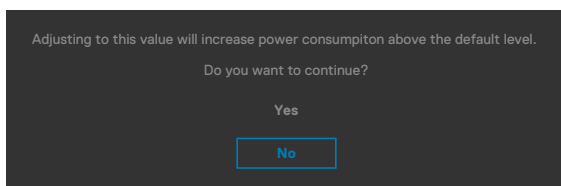


Quando il monitor entra in **Standby**, appare il messaggio che segue:



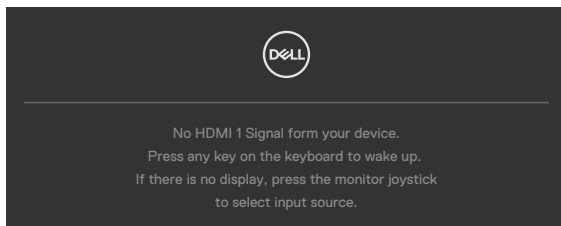
Attivare il computer ed il monitor per accedere al menu [OSD](#).

Se si regola il livello di luminosità sopra il livello predefinito oltre il 75%, viene visualizzato il seguente messaggio:

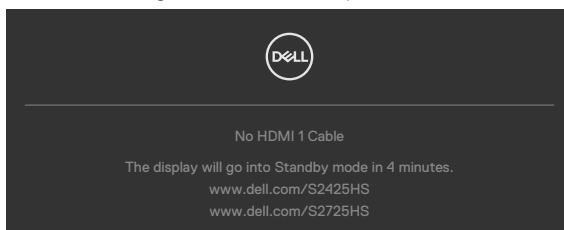


- Quando l'utente seleziona **Si**, il messaggio di alimentazione viene visualizzato una sola volta.
- Quando l'utente seleziona **No**, viene nuovamente visualizzato il messaggio di avviso di alimentazione.
- Il messaggio di avviso di alimentazione viene nuovamente visualizzato solo quando l'utente esegue un ripristino delle impostazioni predefinite dal menu OSD.

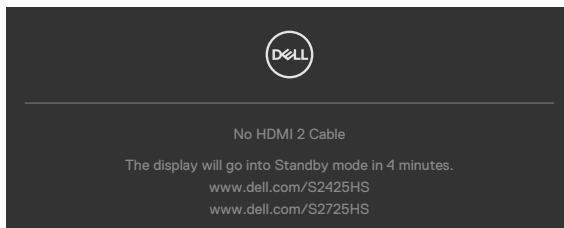
Se si preme un tasto diverso dal tasto di alimentazione, viene visualizzato uno dei seguenti messaggi, in base all'ingresso selezionato:



Se si seleziona l'ingresso HDMI1, HDMI2 e il corrispondente cavo non è collegato, viene visualizzata una finestra di dialogo mobile come quella visualizzata di seguito.



oppure



Fare riferimento alla sezione [Risoluzione dei problemi](#) per altre informazioni.



Impostazione della risoluzione massima

 **NOTA:** I passaggi possono variare leggermente in base alla versione di Windows in uso.

Come si imposta la risoluzione massima del monitor:

In Windows 10 / Windows 11:

1. Fare clic con il tasto destro del mouse sul desktop e fare clic su **Display Settings (Impostazioni schermo)**.
2. Se si dispone di più di un monitor collegato, selezionare **S2425HS/S2725HS**.
3. Fare clic sul menu a discesa **Display Resolution (Risoluzione display)** e selezionare **1920 x 1080**.
4. Fare clic su **Keep Changes (Mantieni modifiche)**.

Se non è presente **1920 x 1080** come opzione, è necessario aggiornare il driver della scheda grafica all'ultima versione. Completare una delle seguenti procedure, in base al proprio tipo di computer:

Se si dispone di un PC o laptop Dell:

- Andare all'indirizzo <https://www.dell.com/support>, inserire l'identificativo e scaricare il driver più aggiornato per la scheda video.

Se non si dispone di un computer Dell (notebook o PC):

- Andare al sito web di supporto e scaricare i driver più aggiornati della scheda video.
- Andare al sito web della scheda video e scaricare i driver più aggiornati della scheda video.



Risoluzione dei problemi

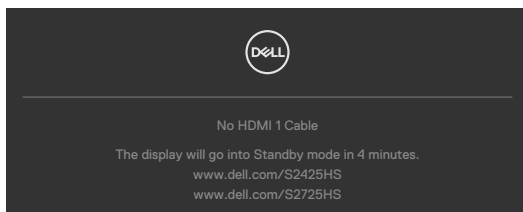
⚠ AVVISIO: Attenersi alle **Istruzioni per la sicurezza** prima di iniziare le procedure descritte in questa sezione.

Diagnostica

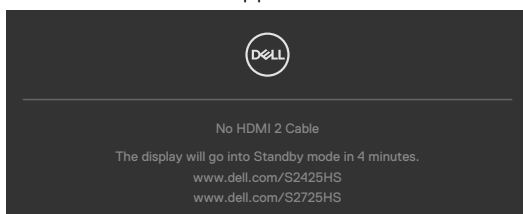
Il monitor offre una funzione di diagnostica che permette di verificare se il monitor funziona correttamente. Se il collegamento tra monitor e computer è stato eseguito correttamente, ma lo schermo è scuro, eseguire la procedura di diagnostica attenendosi alle seguenti procedure:

1. Spegnerne computer e monitor.
2. Scollegare il cavo video dalla parte posteriore del computer. Per assicurare una corretta esecuzione di Diagnostica, rimuovere tutti i cavi video dal retro del computer.
3. Accendere il monitor.

Se il monitor funziona correttamente e non riesce a rilevare un segnale video, sullo schermo viene visualizzata la finestra di dialogo mobile (su uno sfondo nero). In modalità di diagnostica, il LED di alimentazione rimane di colore bianco. Inoltre, in base all'ingresso selezionato, sullo schermo viene visualizzata in modo continuo una delle finestre di dialogo mostrate di seguito.



oppure



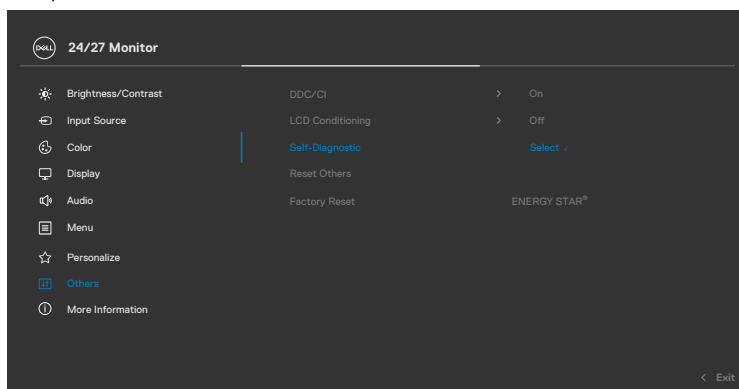
4. Questa finestra di dialogo appare anche durante le normali operazioni di sistema se il cavo video è scollegato oppure danneggiato.
5. Spegnerne il monitor e collegare di nuovo il cavo video; accendere di nuovo computer e monitor.



Se lo schermo del monitor rimane vuoto dopo avere utilizzato la procedura descritta in precedenza, controllare il controller video ed il computer perché il monitor funziona correttamente.

Diagnostica integrata

Il monitor ha uno strumento integrato di diagnostica che aiuta a determinare se l'anomalia dello schermo che si sta verificando è un problema inerente al monitor, oppure al computer e alla scheda video.



Per eseguire la diagnostica integrata:

1. Verificare che lo schermo sia pulito (niente polvere sulla superficie dello schermo).
2. Selezionare le voci dell'OSD della funzione Autodiagnostica in Altri.
3. Premere il tasto del joystick per avviare la diagnostica. Viene visualizzata una schermata grigia.
4. Osservare se lo schermo presenta difetti o anomalie.
5. Attivare nuovamente il joystick finché non viene visualizzata una schermata rossa.
6. Osservare se lo schermo presenta difetti o anomalie.
7. Ripetere i punti 5 e 6 finché sullo schermo non vengono visualizzati i colori verde, blu, nero e bianco. Notare eventuali anomalie o difetti.

Il test è completato quando viene visualizzata la schermata di testo. Per uscire, attivare nuovamente il controllo del joystick.

Se non vengono rilevate anomalie sullo schermo dopo l'uso dello strumento di diagnostica interna, il monitor è funzionante. Controllare la scheda video e il computer.



Problemi comuni

La tabella che segue contiene le informazioni sulla risoluzione dei problemi comuni del monitor.

Sintomi comuni	Cosa si verifica	Soluzioni possibili
Nessun segnale video/LED di alimentazione spento	Nessuna immagine	<ul style="list-style-type: none">• Assicurarsi che il cavo video che collega il monitor al computer sia collegato in modo appropriato.• Verificare che la presa di corrente funzioni in modo appropriato usando un'altra apparecchiatura elettrica.• Assicurarsi che il tasto di alimentazione sia stato premuto fino in fondo.• Assicurarsi che sia selezionata la corretta sorgente di ingresso tramite il menu Input Source (Sorgente di ingresso).
Nessun segnale video/LED di alimentazione acceso	Assenza dell'immagine oppure della luminosità	<ul style="list-style-type: none">• Aumentare la luminosità ed il contrasto usando il menu OSD.• Eseguire la funzione di diagnostica del monitor.• Controllare che nessun pin del connettore cavo video sia piegato.• Eseguire la diagnostica integrata.• Assicurarsi che sia selezionata la corretta sorgente di ingresso tramite il menu Input Source (Sorgente di ingresso).
Pixel mancanti	Lo schermo LCD ha delle macchie	<ul style="list-style-type: none">• Accendere e spegnere, ciclicamente.• I pixel che restano sempre spenti sono una caratteristica normale della tecnologia LCD.• Per ulteriori informazioni sulla qualità del monitor Dell e sui criteri sui pixel, consultare il sito Dell Support all'indirizzo: https://www.dell.com/support/monitors.



Sintomi comuni	Cosa si verifica	Soluzioni possibili
Pixel bloccati	Sullo schermo LCD sono presenti dei punti luminosi	<ul style="list-style-type: none"> · Accendere e spegnere, ciclicamente. · I pixel che restano sempre spenti sono una caratteristica normale della tecnologia LCD. · Per ulteriori informazioni sulla qualità del monitor Dell e sui criteri sui pixel, consultare il sito Dell Support all'indirizzo: https://www.dell.com/support/monitors.
Problemi di luminosità	L'immagine è troppo scura o troppo chiara	<ul style="list-style-type: none"> · Ripristinare il monitor sulle impostazioni predefinite. · Regolare la luminosità ed il contrasto usando il menu OSD.
Questioni relative alla sicurezza	Sono presenti segni visibili di fumo o scintille	<ul style="list-style-type: none"> · Non eseguire alcuna delle procedure di risoluzione dei problemi. · Chiamare immediatamente Dell.
Problemi non costanti	Il monitor si accende e si spegne	<ul style="list-style-type: none"> · Assicurarsi che il cavo video che collega il monitor al computer sia collegato e fissato in modo appropriato. · Ripristinare il monitor su Factory Settings (Impostazioni predefinite). · Eseguire la procedura di diagnostica e controllare se i problemi di questo tipo sono presenti anche nella modalità di diagnostica.
Mancano i colori	All'immagine mancano i colori	<ul style="list-style-type: none"> · Eseguire la diagnostica del monitor. · Assicurarsi che il cavo video che collega il monitor al computer sia collegato e fissato in modo appropriato. · Controllare che nessun pin del connettore cavo video sia piegato.



Sintomi comuni	Cosa si verifica	Soluzioni possibili
Colori sbagliati	I colori dell'immagine non sono corretti	<ul style="list-style-type: none"> • Modificare le impostazioni delle modalità preimpostate nell'OSD menu del colore a seconda dell'applicazione. • Regolare i valori R/G/B sotto Predefinito. Colore nell'OSD menu del colore. • Modificare Input Color Format (Formato colore ingresso) su PC RGB o YCbCr nel menu OSD Color (colore). • Eseguire la diagnostica integrata.
Sovrimpressioni dell'immagine dopo avere lasciato sullo schermo per un periodo prolungato un'immagine statica	Sullo schermo appare una debole sovrimpressioni dell'immagine visualizzata	<ul style="list-style-type: none"> • Consente di impostare lo spegnimento dello schermo dopo alcuni minuti di inattività dello schermo. Possono essere regolati nelle opzioni alimentazione di Windows o nell'impostazione Risparmio energia Mac. • In alternativa, usare uno screensaver dinamico.
L'immagine dello schermo è troppo piccola	L'immagine è centrata nello schermo, ma non riempie tutta l'area disponibile	<ul style="list-style-type: none"> • Selezionare l'impostazione Aspect Ratio (Rapporto proporzioni) nell'OSD Display. • Ripristinare il monitor sulle impostazioni predefinite.
Impossibile regolare il monitor usando i tasti del pannello anteriore	L'OSD non è visualizzato sullo schermo	<ul style="list-style-type: none"> • Spegnerne il monitor, scollegare il cavo di alimentazione, ricollegarlo e riaccendere il monitor.



Sintomi comuni	Cosa si verifica	Soluzioni possibili
Nessun segnale di ingresso quando sono premuti i controlli	Nessuna immagine, il LED è di colore bianco	<ul style="list-style-type: none"> · Controllare la sorgente del segnale. Assicurarsi che il computer non sia in modalità di risparmio energetico spostando il mouse o premendo un tasto qualsiasi della tastiera. · Controllare che il cavo segnale sia collegato in modo appropriato. Se necessario, collegare di nuovo il cavo segnale. · Ripristinare il computer o il lettore video.
L'immagine non riempie lo schermo	L'immagine non riempie la larghezza o l'altezza dello schermo	<ul style="list-style-type: none"> · A causa dei diversi formati video (rapporto proporzioni) dei DVD, il monitor potrebbe non essere in grado di visualizzare le immagini a schermo intero. · Eseguire la diagnostica integrata.



Informazioni sulle normative

Dichiarazione FCC (solo Stati Uniti) ed altre informazioni sulle normative

Per l'avviso FCC ed altre informazioni sulle normative, fare riferimento al sito sulla conformità alle normative all'indirizzo www.dell.com/regulatory_compliance.

Database dei prodotti dell'UE per l'etichetta energetica e la scheda informativa del prodotto

S2425HS: <https://eprel.ec.europa.eu/qr/1856261>


S2725HS: <https://eprel.ec.europa.eu/qr/1856264>



Contattare Dell

Per contattare Dell per le vendite, il supporto tecnico o per il servizio tecnico, vedere il sito www.dell.com/contactdell.

 **NOTA: La disponibilità varia in base al paese e al prodotto e alcuni servizi potrebbero non essere disponibili nel proprio paese.**

 **NOTA: Se non si ha una connessione ad Internet attiva, le informazioni di contatti si possono trovare sulla fattura d'acquisto, sulla bolla d'accompagnamento del prodotto oppure nel catalogo dei prodotti Dell.**

