



Questo manuale d'istruzione è fornito da [trovaprezzi.it](https://trovaprezzi.it). Scopri tutte le offerte per [Dreame L20 Ultra](#) o cerca il tuo prodotto tra le [migliori offerte di Aspirapolvere e Pulitrici](#)

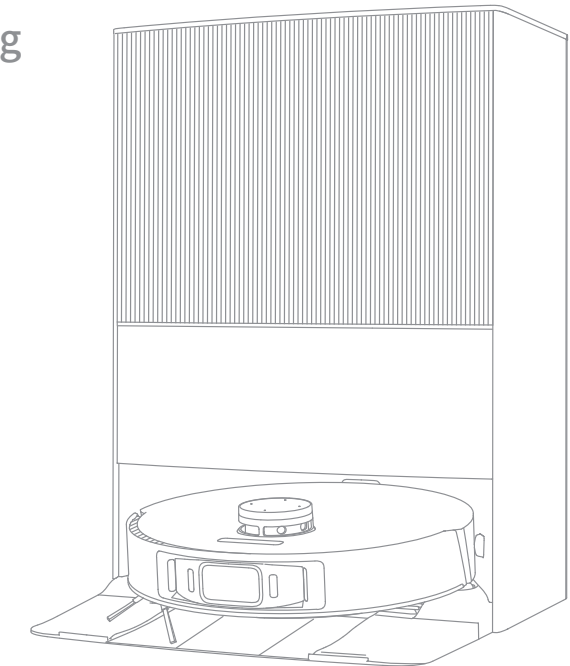


Questo manuale d'istruzione è fornito da [trovaprezzi.it](https://trovaprezzi.it). Scopri tutte le offerte per [Dreame L20 Ultra](#) o cerca il tuo prodotto tra le [migliori offerte di Aspirapolvere e Pulitrici](#)

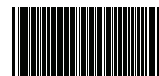
- EN** The word "dreame" is the abbreviation of Dreame Technology Co., Ltd. and its subsidiaries in China. It is the transliteration of the company's Chinese name "追觅", which means striving for excellence in every endeavor and reflects the company's vision of continuous pursuit, exploration and search in technology.
- FR** dreame est l'abréviation de l'entreprise chinoise Dreame Technology Co. et ses filiales, qui est la traduction phonétique du nom chinois de l'entreprise, reflétant la vision de l'entreprise qui consiste à poursuivre, explorer et rechercher constamment les avancées technologiques.
- ES** La palabra "dreame" es la abreviatura de Dreame Technology Co., Ltd. y sus subsidiarias en China. Es la transliteración del nombre chino de "Dreame", que significa luchar por la excelencia en cada esfuerzo y refleja la visión de la compañía de continuamente buscar, explorar e investigar en tecnologías.

## DreameBot L20 Ultra

Robot Vacuum and Mop with  
Auto-Empty and Mop Self-Cleaning  
[User Manual](#)



For more support, contact us via [support.us@dreame.tech](mailto:support.us@dreame.tech)  
Website: <https://global.dreametech.com>  
Tel: +1 (866) 977-5177  
Manufactured by: Dreame Trading (Tianjin) Co., Ltd.  
Address: Room 2112-1-1, South District, Finance and Trade Center, No.6975 Yazhou Road,  
Dongjiang Bonded Port Area, Tianjin Pilot Free Trade Zone, Tianjin, China  
Made in China



RLX41CE-US-A00

The illustrations in this manual are for reference only. Please refer to the actual product.

**DREAME**

## Contents

<b>EN</b>	User Manual	1
<b>FR</b>	Manuel d'utilisation	29
<b>ES</b>	Manual de usuario	57

## Safety Information

### IMPORTANT SAFETY INSTRUCTIONS

When using an electrical appliance, basic precautions should always be followed, including the following:

READ ALL INSTRUCTIONS BEFORE USING (THIS APPLIANCE), Failure to follow the warnings and instructions may result in electric shock, fire and/or serious injury.

### SAVE THESE INSTRUCTIONS

Household use only.

**WARNING** - To reduce the risk of fire, electric shock, or injury:

- Do not use outdoors or on wet surfaces.
- Do not allow to be used as a toy. Close attention is necessary when used by or near children, pets or plants.
- Use only as described in this manual. Use only manufacturer's recommended attachments.
- Do not use with damaged cord or plug. If appliance is not working as it should, has been dropped, damaged, left outdoors, or dropped into water, return it to a service center.
- Do not pull or carry by cord, use cord as a handle, close a door on cord, or pull cord around sharp edges or corners. Do not run appliance over cord. Keep cord away from heated surfaces.
- Do not unplug by pulling on cord. To unplug, grasp the plug, not the cord.
- Do not handle the base station, including charger plug, and charger terminals with wet hands.
- Do not put any object into openings. Do not use with any opening blocked; keep free of dust, lint, hair, and anything that may reduce air flow.

## Safety Information

- Keep hair, loose clothing, fingers, and all parts of body away from openings and moving parts.
- Turn off all controls before unplugging.
- Do not use to pick up flammable or combustible liquids, such as gasoline, or use in areas where they may be present.
- Connect to a properly grounded outlet only. See Grounding Instructions.
- Do not pick up anything that is burning or smoking, such as cigarettes, matches, or hot ashes.
- To Reduce the Risk of Fire and Electric Shock due to internal component damage, use only Dreame Trading (Tianjin) Co., Ltd. cleaning fluid intended for use with this appliance. See the Cleaning Fluid section of this manual.
- Do not use without dust bag.
- Prevent unintentional starting. Ensure the switch is in the off-position before connecting to battery pack, picking up or carrying the appliance. Carrying the appliance with your finger on the switch or energizing appliance that have the switch on invites accidents.
- Do not use and store in extremely hot or cold environments (below 0°C/ 32°F or above 40°C/104 °F). Please charge the robot in temperature above 0°C/ 32 °F and below 40°C/104 °F.
- Recharge only with the charger specified by the manufacturer. A charger that is suitable for one type of battery pack may create a risk of fire when used with another battery pack.
- Use appliances only with specifically designated battery packs. Use of any other battery packs may create a risk of injury and fire.
- When battery pack is not in use, keep it away from other metal objects, like paper clips, coins, keys, nails, screws or other small metal objects, that can make a connection from one terminal to another. Shorting the battery terminals together may cause burns or a fire.
- Under abusive conditions, liquid may be ejected from the battery; avoid contact. If contact accidentally occurs, flush with water. If liquid contacts eyes, additionally seek medical help. Liquid ejected from the battery may cause irritation or burns.
- Do not use a battery pack or appliance that is damaged or modified. Damaged or modified batteries may exhibit unpredictable behavior resulting in fire, explosion or risk of injury.

## Safety Information

- Do not expose a battery pack or appliance to fire or excessive temperature. Exposure to fire or temperature above 130°C may cause explosion.
- Follow all charging instructions and do not charge the battery pack or appliance outside of the temperature range specified in the instructions. Charging improperly or at temperatures outside of the specified range may damage the battery and increase the risk of fire.
- Have servicing performed by a qualified repair person using only identical replacement parts. This will ensure that the safety of the product is maintained.
- Do not modify or attempt to repair the appliance or the battery pack except as indicated in the instructions for use and care.
- Place the cords from other appliances out of the area to be cleaned.
- Do not operate the vacuum in a room where an infant or child is sleeping.
- Do not operate the vacuum in an area where there are lit candles or fragile objects on the floor to be cleaned.
- Do not operate the vacuum in a room that has lit candles on furniture that the vacuum may accidentally hit or bump into.
- Do not allow children to sit on the vacuum.
- Do not use the vacuum on a wet surface.
- Use only with RCXE2 supply unit.
- Risk Of Injury. Brush May Start Unexpectedly. Switch off the appliance and Remove the brush Before Cleaning or Servicing.
- Unplug before cleaning or servicing.

### Caution:

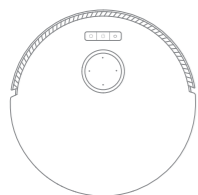
This device complies with Part 15 of the FCC Rules / Innovation, Science and Economic Development Canada's licence-exempt RSS(s). Operation is subject to the following two conditions: (1) this device may not cause harmful interference. (2) this device must accept any interference received, including interference that may cause undesired operation.

Changes or modifications not expressly approved by the party responsible for compliance could void the user's authority to operate the equipment.

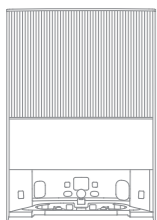


## Product Overview

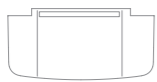
### Package Contents



Robot



Base Station

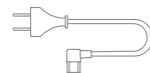


Base Station Ramp  
Extension Plate

### Other Accessories



Side Brush



Power Cord



Cleaning Tool  
(Stored in the base  
station storage bin)



Dust Bag × 2  
(Stored in the dust tank)



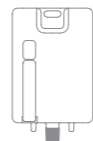
Main Brush  
(pre-installed)



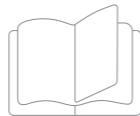
Mop Pad × 2  
(pre-installed)



Mop Pad Holder × 2



Cleaning Solution



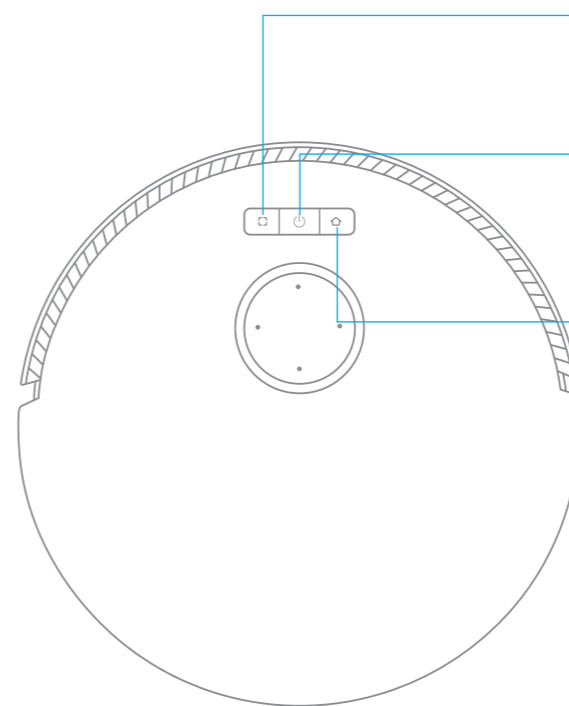
User Manual





Dust Box's Filter  
(pre-installed)


## Product Overview

### Robot



 **Spot Cleaning Button**  
· Press to start spot cleaning

 **Power / Clean Button**  
· Press and hold for 3 seconds to turn on or off  
· Press to start cleaning after the robot is turned on

 **Dock Button**  
· Press to send the robot back to the base station  
· Press and hold for 3 seconds to disable Child Lock

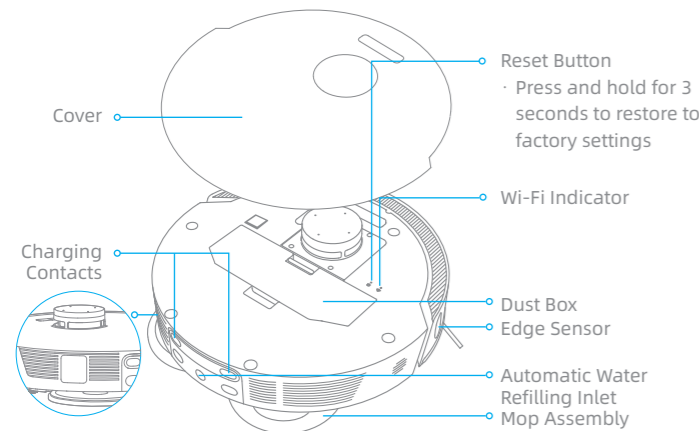
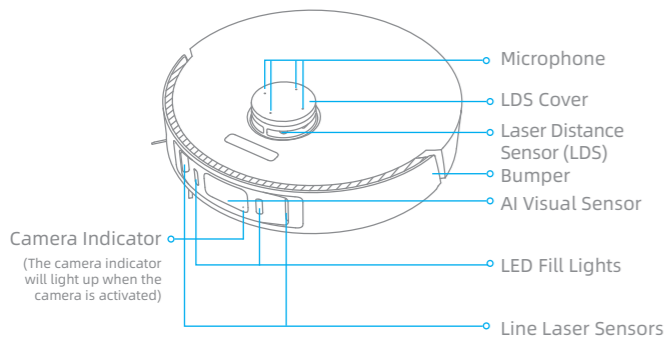
#### Status Indicator

- Solid White: Cleaning or cleanup completed
- Blinking Orange: Error
- Solid Orange: Standby at low battery or paused at low battery

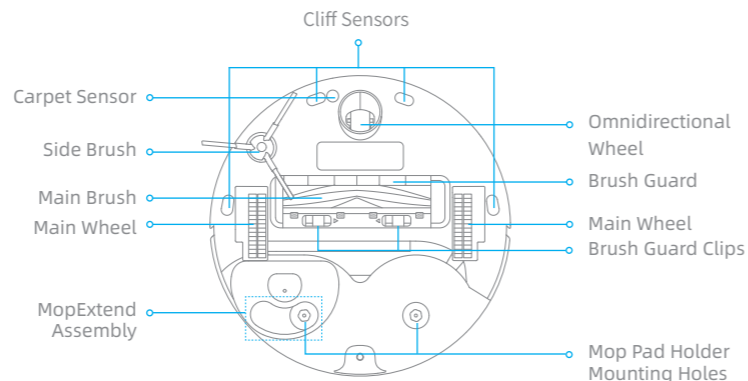
**Note:** Press any button on the robot to pause while the robot is cleaning or returning to charge.

# Product Overview

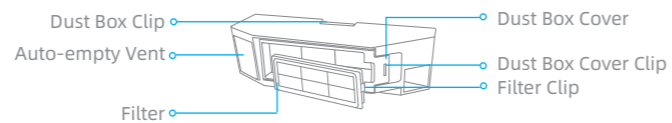
## Robot and Sensors



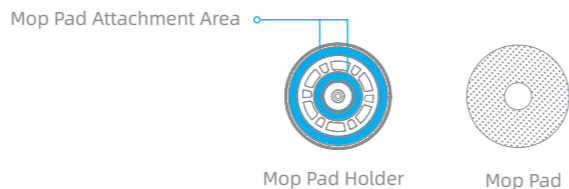
Auto-empty Vent



### Dust Box

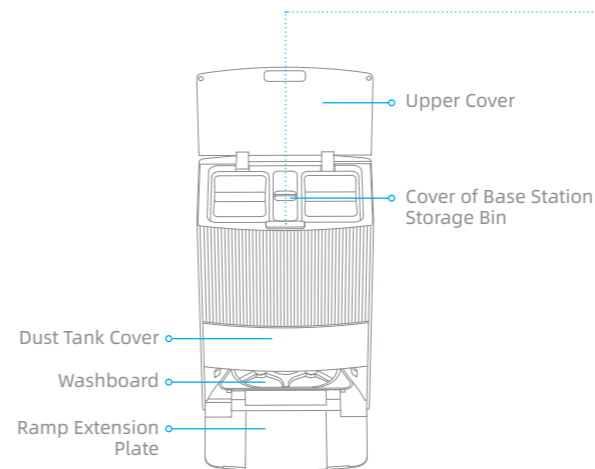


### Mop Assembly



# Product Overview

## Base Station



### Base Station Buttons

- Home / Dock Button**
  - Robot on the base station: Press to exit the base station
  - Robot out of the base station: Press to return to the base station
- Start / Pause Button**
  - Press to start or pause cleaning
- Dry Button**
  - Press to make the base station start or stop drying the mop pads

### Status Indicator

- Solid White: The base station is connected to power
- Solid Orange: The base station has an error

### Child Lock

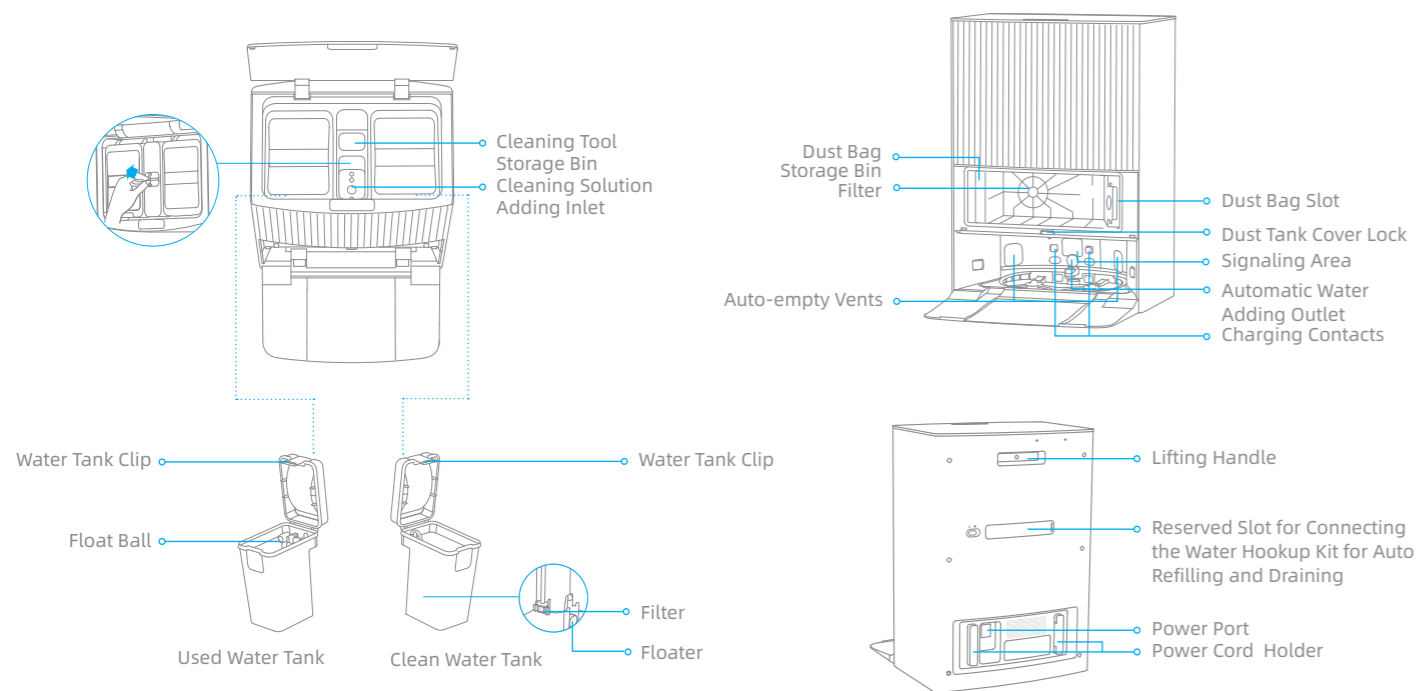
Press and hold the buttons and for 3 seconds to activate or deactivate Child Lock. After Child Lock is activated, all buttons on the robot and the base station are locked.

### Clean the Washboard

After the robot exits the base station, press and hold the button for 3 seconds to add water from the base station to the washboard, and then press and hold the button for 3 seconds to pump out the used water in the washboard.

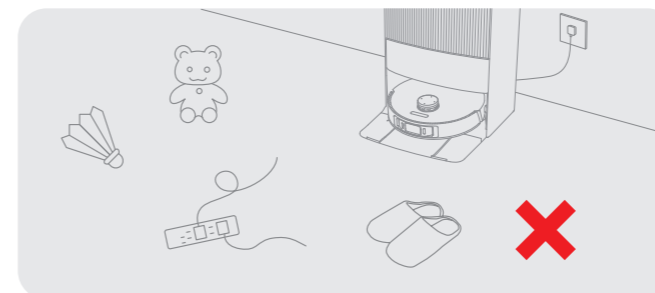
## Product Overview

### Base Station

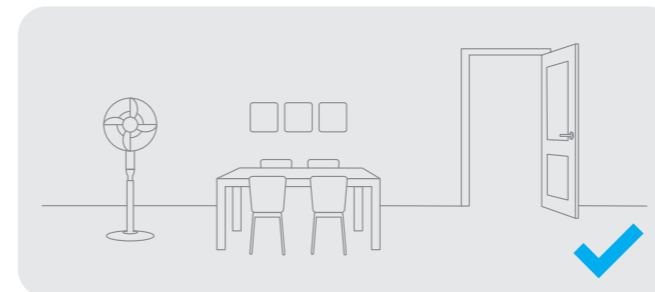


**Note:** The water hookup kit for auto refilling and draining needs to be purchased separately. (Only available in specific regions)

## Preparing Your Home



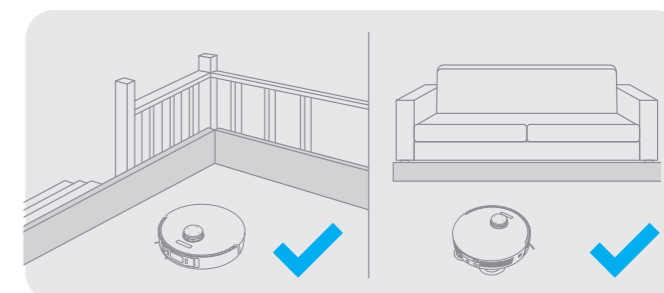
Tidy up items such as power cords, cloths, slippers, and toys to improve the efficiency of the robot.



Open the door of the room to be cleaned, and put the furniture in its proper place to leave more space.

### Note:

- When operating the robot for the first time, follow it around while cleaning to remove any potential obstacles in time.
- LED fill lights will provide auxiliary lighting in dimly lit environments.



Before cleaning, place a physical barrier at the edge of the stairs and sofa to ensure the secure and smooth operations of the robot.



To prevent the robot from not recognizing areas that need to be cleaned, do not stand in front of the robot, or in a threshold, hallway, or narrow places.

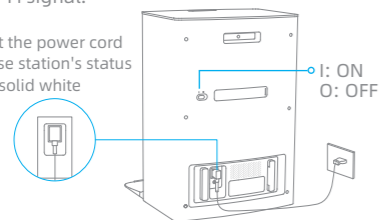
## Before Use

### 1. Connect to an Electrical Outlet

Insert the power cord into the base station and plug it into the socket.

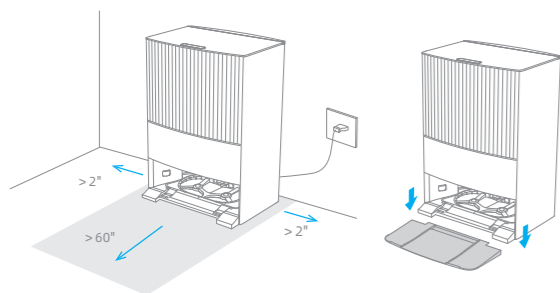
- Place the base station in a location that is as open as possible with a good Wi-Fi signal.

Firmly insert the power cord until the base station's status indicator is solid white



### 2. Place the Base Station and Install the Base Station Ramp Extension Plate

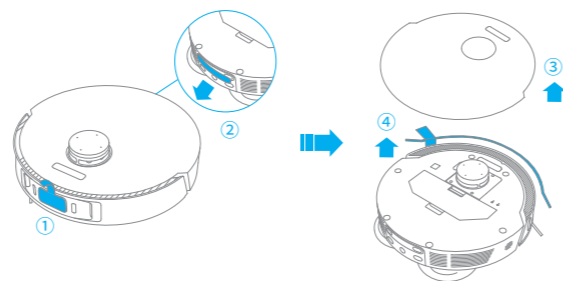
Remove any objects that are closer than 60" (1.5 m) from the front and 2" (5 cm) from either side of the base station. Then install the base station ramp extension plate down to the base station.




**Note:** To prevent water stains from wetting wood floors or carpets, placing the base station on tile floors or marble floors is recommended.

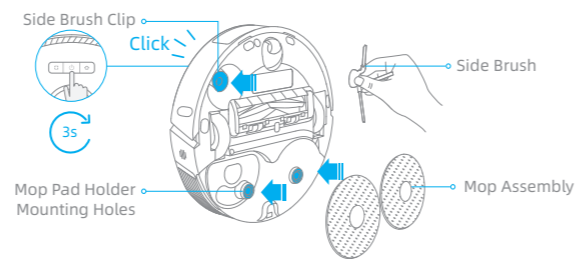
### 3. Remove the Protections

Remove the two stickers on front and back of the robot, then take down the robot cover to remove the protective strip.



### 4. Turn on the Robot and Install the Side Brush and Mop Assembly

Press and hold the button  on the robot for 3 seconds to turn it on. Install the side brush and mop assembly into place.

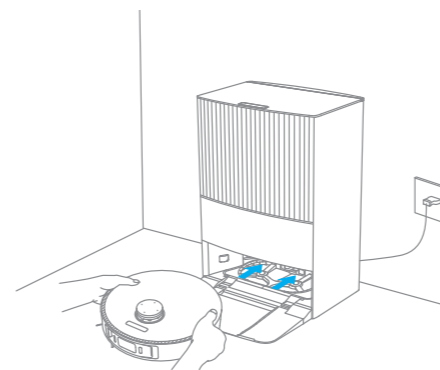


**Note:** Install the side brush until it clicks into place.

## Before Use

### 5. Connect the Robot to the Base Station

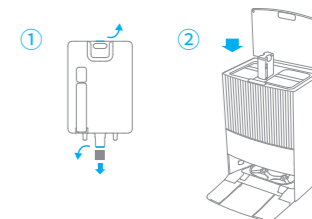
Place the robot onto the base station with the mop assembly facing toward the washboard. Then you will hear a voice prompt when the robot successfully connects to the base station.



**Note:** It is recommended to fully charge the robot before its first use. When the robot cannot be turned on after the battery is depleted, manually connect the robot with the base station to charge it.

### 6. Install the Cleaning Solution Bottle (Cleaning Fluid section)

Remove the cap of the cleaning solution bottle, and tear off the two seals on the bottle as shown in the figure. Open the upper cover of the base station and install the bottle along the slot into place. The cleaning solution will be added automatically while working.

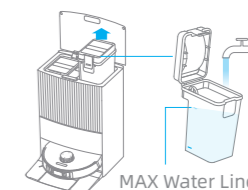


**Note:** Do not add any liquid other than the officially-approved cleaning solution, otherwise it may cause base station malfunction.

**WARNING:** To Reduce the Risk of Fire and Electric Shock due to internal component damage, use only Dreame Trading (Tianjin) Co., Ltd. cleaning fluid (for DreameBot L20 Ultra) intended for use with this appliance.

### 7. Add Water to the Clean Water Tank

Take out the clean water tank from the base station, and fill it with clean water up to the max water line. Then install it back into the base station.

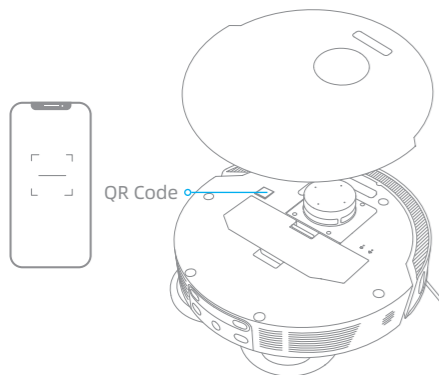


**Note:** Do not add hot water to the water tank as this may cause the tank to become deformed.

## Connecting with the Dreamehome App

### 1. Download the Dreamehome App

Scan the QR code on the robot, or search "Dreamehome" in the app store to download and install the app.



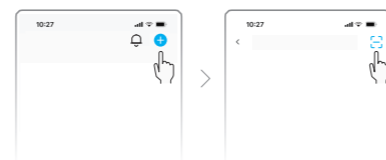
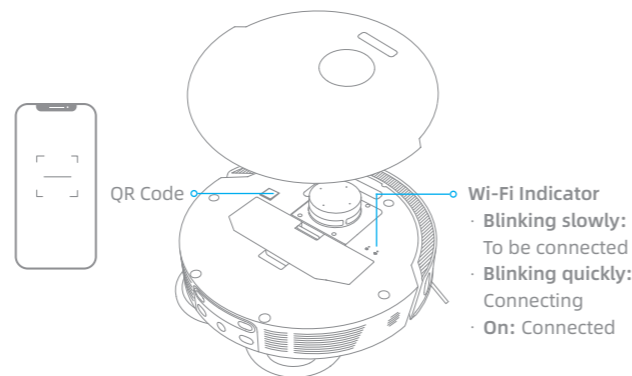
#### Note:

- Only 2.4 GHz Wi-Fi is supported.
- Due to upgrades in the app software, the actual operations may differ from the directions in this manual. Please follow the instructions based on the current app version.

### 2. Add Device

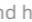

Open the Dreamehome app, tap "+" in the upper right corner, and scan the same QR code on the robot again to add the device. Please follow the prompts to finish the Wi-Fi connection.

**Note:** If you want to reset Wi-Fi, repeat step 2 and then follow the prompts to finish the Wi-Fi connection.



## How to Use

### Turn On/Off

Press and hold the button  for 3 seconds to turn on the robot. The power indicator should be illuminated. Place the robot onto the base station, the robot should turn on automatically and begin charging. To turn off the robot, move the robot away from the base station and press and hold the button  for 3 seconds.

### Fast Mapping

After configuring the network for the first time, follow the instructions in the app to quickly create a map. The robot will start mapping without cleaning. When the robot returns to the base station, the mapping process has been completed and the map will be saved automatically.

### Pause/Sleep

When the robot is running, press any button to pause it. If the robot is paused for more than 10 minutes, it automatically enters sleep mode. All indicators on the robot will turn off. Press any button on the robot or base station, or use the app to wake up the robot.

#### Note:

- The robot will turn off automatically if it is left in the sleep mode for more than 12 hours.
- If the robot is paused and placed onto the base station, the current cleaning process will end.

### Auto Resume Cleaning

If the battery is too low, the robot will automatically return to the base station to charge. After charging to the appropriate battery level, it will resume unfinished cleaning tasks.

**Note:** To use this function, please open it in the App.


### Do Not Disturb (DND) Mode

When the robot is set to Do Not Disturb (DND) mode, the robot will be prevented from resuming cleaning and the power indicator will turn off. DND mode is disabled by default at the factory. You can use the app to enable DND mode or modify the DND period. The DND period is 22:00-8:00 by default.



#### Note:

- The scheduled cleaning tasks will be performed as usual during the DND period.
- The robot will resume cleanup where it left off after the DND period expires.

### Spot Cleaning

When the robot is on standby, press briefly the button  to enable the spot cleaning mode. In this mode, the robot cleans a square-shaped area of 1.5 × 1.5 meters around it and returns to its starting point once the spot cleaning is completed.

### Robot Restarting



If the robot stops responding or cannot be turned off, press and hold the button  for 10 seconds to forcefully turn it off. Then, press and hold the button  for 3 seconds to turn the robot on.

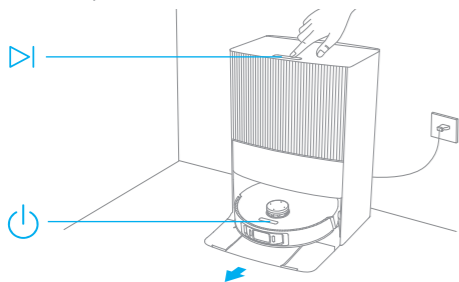
## How to Use

### Vacuum and Mop

**Note:** When using the mop assembly for the first time, the robot performs the "Vacuum and Mop" task by default.

#### 1. Start cleaning

Press the button  on the base station or  on the robot, or use the app to make the robot start from the base station. Then the robot will plan the optimal cleaning route and perform the cleaning task based on the created map.

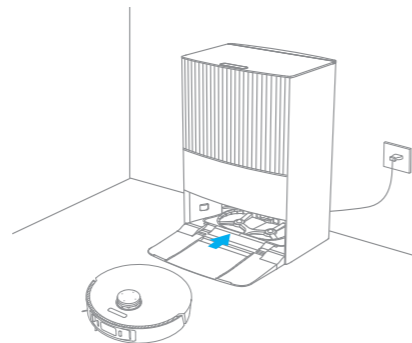


#### **Note:**

- To ensure the robot can easily return to the base station after cleaning, it is recommended to make the robot start from the base station.
- The mop pads will be cleaned before the robot starts mopping, please wait patiently.
- Do not move the base station, the clean water tank, the used water tank, or the washboard during operation.

#### 2. Auto mop washing

When cleaning, the robot will automatically return to the base station to wash mop pads based on the mop pad cleaning frequency specified in the app. The base station will automatically refill the robot's water tank and the robot will resume cleanup.



## How to Use

### 3. Automatically empty the dust box and wash and dry the mop pads after finishing the "Vacuum and Mop" task

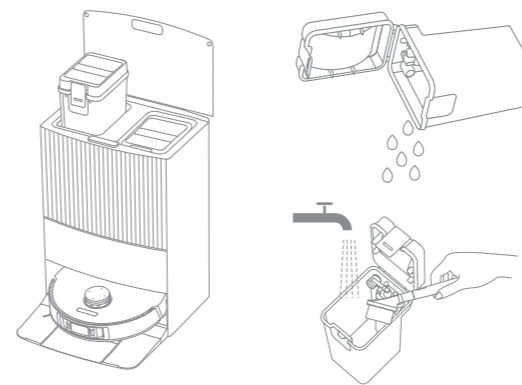
After the robot finishes a cleaning task and returns to the base station to charge, the base station will automatically start emptying the dust box. Then it will wash and dry the mop pads.

#### **Note:**

- If the auto-empty function is turned off in the app, the base station will not automatically empty the dust box.
- The base station will empty the dust box according to the frequency set in the app.

#### 4. Clean the used water tank

After the robot has completed its task, please clean the used water tank to prevent any odor.



### Vacuum then Mop

Select "Vacuum then Mop" in the app, and the robot will automatically remove the mop assembly on the base station to vacuum the floor. After vacuuming is completed, the robot will return to the base station to install the mop assembly and the base station will automatically start emptying the dust box. And then, the robot will start mopping after the main brush is raised.

### Vacuum Only

Select "Vacuum Only" in the app, and the robot will automatically remove the mop assembly on the base station and start vacuuming.

### Mop Only

Select "Mop Only" in the app, and the robot will automatically check if the mop assembly is installed on the base station. If not, the robot will install the mop assembly and start mopping after the main brush is raised.

## Routine Maintenance

### Parts

To keep the robot in good condition, it is recommended to refer to the accessory usage in the app or the following table for routine maintenance.

Part	Maintenance Frequency	Replacement Period
Used water tank	After each use	/
Clean water tank	Once every 2 weeks	Every 6 to 12 months
Main brush		Every 3 to 6 months
Side brush		/
Mop pad holder		Every 3 to 6 months
Dust box's filter		/
Washboard		Once every month
Base station's signaling area		
Base station's charging contacts		
Base station's auto-empty vents		
Laser Distance Sensor (LDS)		
Robot's charging contacts		
Robot's auto-empty vent		
Robot's automatic water refilling inlet		

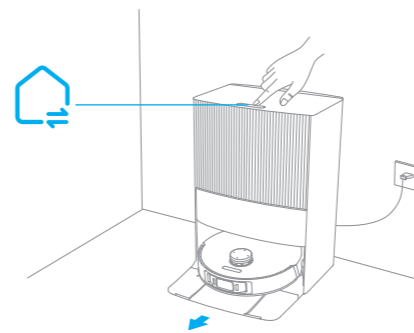
**Note:** The replacement frequency will depend on your usage of the robot. If an exception occurs due to special circumstances, the parts should be replaced.

Part	Maintenance Frequency	Replacement Period
Line laser sensor	Once every month	/
AI visual sensor		
LED fill lights		
Edge sensor		
Bumper		
Omnidirectional wheel		
Carpet sensor		
Cliff sensors		
Bottom of the robot		
Cleaning solution adding inlet		
Dust box	Clean it as needed	
Dust bag	/	6-8 weeks
Mop pad	/	Every 1 to 3 months

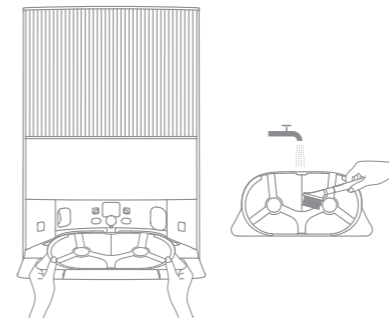
## Routine Maintenance


### Washboard

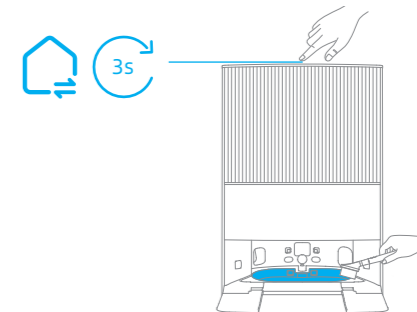
1. Press the button  to make the robot exit the base station.




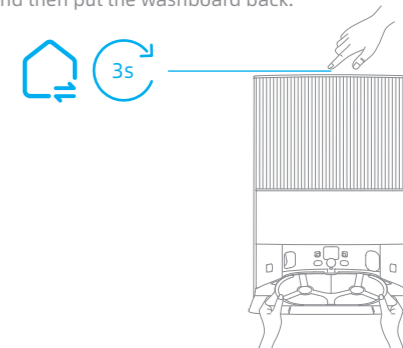
2. Remove the washboard and rinse it with clean water.



3. Press and hold the button  for 3 seconds to add water to the bottom of the base station. Then use the included cleaning tool to clean it.



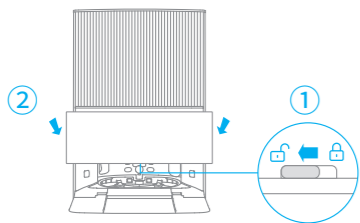
4. Press and hold the button  for 3 seconds to pump out the used water in the bottom of the base station, dry it with a soft and dry cloth, and then put the washboard back.



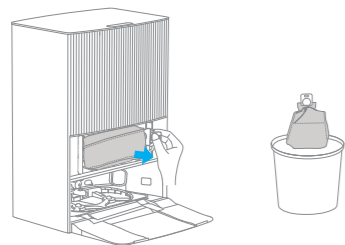
## Routine Maintenance

### Dust Bag

1. Unlock the dust tank cover and then remove it.

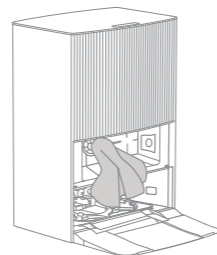


2. Discard the dust bag.

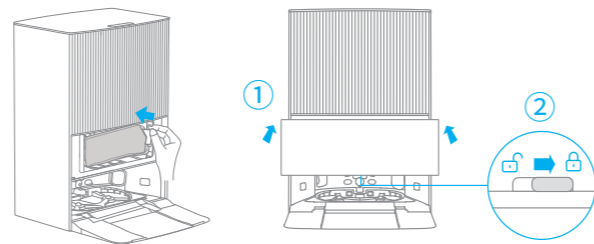


**Note:** Pulling outwards on the handle will seal the dust bag to prevent the dust and debris from accidentally falling out.

3. Remove the dust and debris from the filter with a dry cloth.



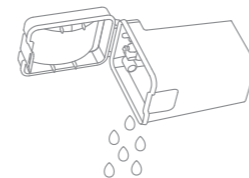
4. Install a new dust bag. Then install back the dust tank cover and lock it.



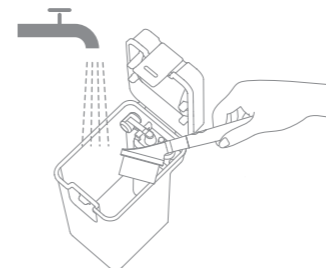
## Routine Maintenance

### Used Water Tank

1. Remove the used water tank, open its cover and pour out the used water.



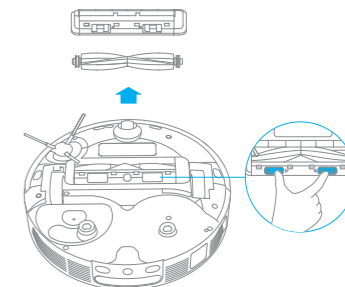
2. Rinse the used water tank with clean water, and use the provided cleaning tool to clean the inner wall of the used water tank.



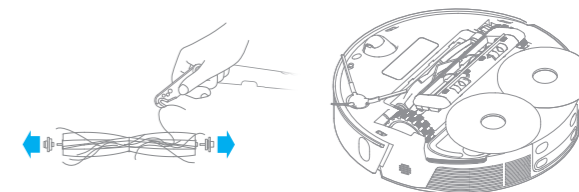
**Note:** The float ball in the used water tank is a movable part. Do not apply too much force when cleaning it to avoid damaging it.

### Main Brush

1. Press the brush guard clips inwards to remove the brush guard and lift the brush out of the robot.



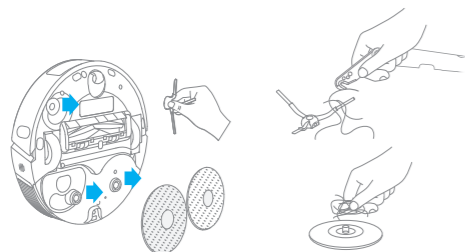
2. Pull out the brush covers at both ends of the brush as shown in the figure. Use the provided cleaning tool to remove any hair tangled in the brush. Reinstall the brush covers on both ends of the brush, and then reinstall the brush. Press on the brush guard to lock it in place.



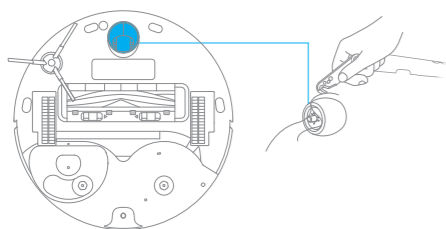
## Routine Maintenance

### Side Brush & Mop Pad Holder

Remove and clean the side brush and mop pad holder.



### Omnidirectional Wheel

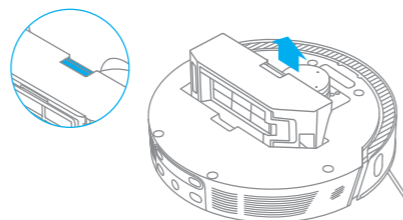


#### Note:

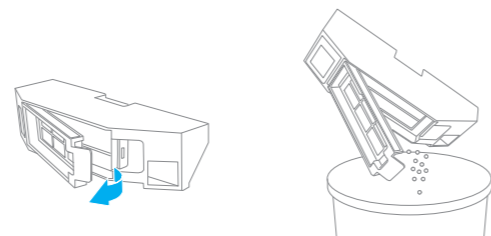
- Use a tool such as a small screwdriver to separate the axle and tire of the omnidirectional wheel. Do not use excessive force.
- Rinse the omnidirectional wheel under the running water and put it back after drying it completely.

### Dust Box

1. Open the robot's cover and press the clip to remove the dust box.



2. Open the dust box cover and empty the dust box as shown in the diagram.



## Routine Maintenance

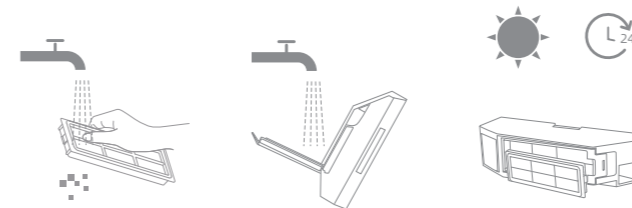
### Filter

1. Remove the filter and tap its basket gently.



**Note:** Do not attempt to clean the filter with a brush, a finger or sharp objects to prevent damage.

2. Rinse the dust box and filter with water and dry them completely before reinstalling.

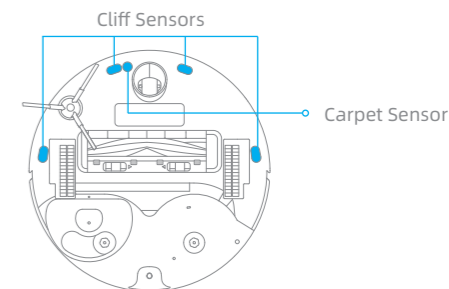
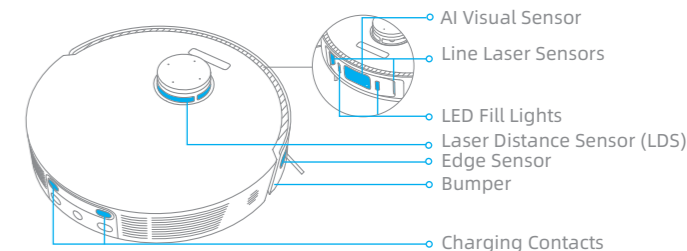


#### Note:

- Rinse the dust box and filter with clean water only. Do not use any detergent.
- Use the dust box and filter only when they are completely dry.

### Robot Sensors and Charging Contacts

Wipe sensors and charging contacts of the robot by using a soft and dry cloth, as shown in the below figure:

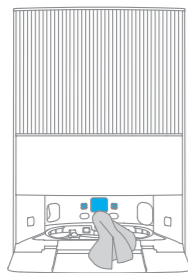


**Note:** A wet cloth can damage sensitive elements within the robot and the base station. Please use a dry cloth for cleaning.

## Routine Maintenance

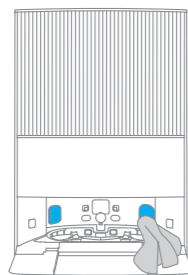
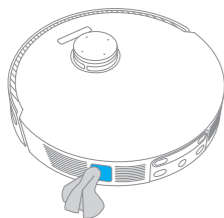
### Charging Contacts

Clean the charging contacts and the signaling area of the base station with a soft and dry cloth.



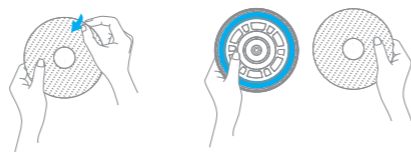
### Auto-empty Vents

Clean the auto-empty vents of the robot and the base station with a soft and dry cloth.



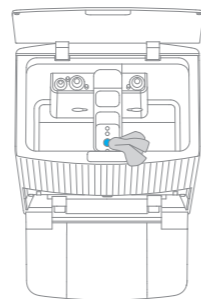
### Mop Pad

Remove the mop pad from the mop pad holder to replace it.



### Cleaning Solution Adding Inlet

If the cleaning solution adding inlet is dirty, wipe it with a soft and dry cloth.





### Battery

The robot contains a high-performance lithium-ion battery pack. Make sure that the battery remains well-charged for daily use to maintain optimal battery performance. If the robot is not used for an extended period of time, turn it off and put it away. To prevent damages from over-discharging, charge the robot at least once every three months.

## Troubleshooting

Problem	Solution
The robot will not turn on.	The battery is low. Recharge the robot on the base and try again. The temperature of the battery is too low or too high. It is recommended to operate the appliance at a temperature between 32 °F (0°C) and 104 °F (40°C).
The robot will not charge.	The base station is not connected to power, please make sure both ends of its power cord are correctly plugged in. The contact between the charging contacts on the base station and the robot is poor, please clean the charging contacts. Check whether there is any foreign object at the connector of the robot and remove the foreign object if any.
The robot fails to connect to Wi-Fi.	The Wi-Fi network password is incorrect. Make sure the password used to connect to your Wi-Fi network is correct. The robot does not support a 5 GHz Wi-Fi connection. Make sure the robot is connected to a 2.4 GHz Wi-Fi connection. The Wi-Fi signal is weak. Make sure the robot is in an area with good Wi-Fi coverage. The robot may not be ready to be configured. Please exit and re-enter the app, and then try again as instructed.
The robot cannot find and return to the base station.	The base station is disconnected from power or moved when the robot is not on it. Please connect the base station to the power supply or place the robot onto the base station to charge. There are too many obstructions around the base station. Place the base station in a more open area. Moving the robot may cause it to re-position itself, and it will recreate a map if re-positioning fails. If the robot is too far from the base station, it might not be able to automatically return on its own, in which case you will need to manually place the robot onto the base station. Wipe the signaling area on the base station to remove dust or debris.
The robot gets stuck in front of the base station and cannot return to it.	Clear any obstruction within 2" (5 cm) on the left and right sides or within 60" (1.5 m) in front of the base station to prevent the robot from being blocked. The route for returning to charge is blocked, e.g. the door is closed. The robot may slip if the floor in front of the base station is overly wet. If so, clean the excess water before trying again. It is recommended to move the base station to a different place and try again.

## Troubleshooting

Problem	Solution
The robot will not turn off.	The robot cannot be turned off when it is charging. It is recommended to move the robot from the base station, and then press and hold the button  for 3 seconds to turn it off. If the robot cannot be turned off by performing step 1, press and hold the button  for 10 seconds to forcibly turn off the robot. If the problem persists, please contact after-sales service.
The charging speed is slow.	It takes about 4.5 hours to fully charge the robot when its battery is low. If you operate the robot at temperatures outside of the specified range, the charging speed will automatically slow down to extend the battery life. The charging contacts on both the robot and the base may be dirty, please wipe them with a dry cloth.
The noise increases while the robot is operating.	Check whether the dust box filter is clogged. If so, clean it or replace it. A hard object may be caught in the main brush or the dust box. Check and remove any hard object. The main brush or the side brush may become tangled. Check and remove any foreign objects. Switch the suction mode to Standard or Quiet.
The robot moves without following the set route.	Objects such as power cords and slippers should be organized before using the robot. Working on wet slippery surfaces may cause the main wheel to slip. It is recommended to dry any wet areas before using the robot. Wipe the line laser sensors and the AI visual sensor on the robot with a clean, soft, and dry cloth to keep them clean and unobstructed.
The robot misses the rooms to be cleaned.	Make sure that the doors of the rooms to be cleaned are open. Check whether there is a threshold higher than 0.8" (2 cm) at the door of the room. The robot cannot climb over high thresholds or steps. The place in front of the room to be cleaned may be wet and slippery, causing the robot to slip and work abnormally. Please try drying the floor before using the robot.

## Troubleshooting

Problem	Solution
The robot will not resume cleaning after charging.	Make sure that the robot is not set to the Do Not Disturb (DND) mode, which will prevent it from resuming cleaning. The robot will not resume cleaning after you manually return the robot to the base station to charge, which includes manually placing the robot on the base station or sending the robot to charge via the app, the base station, or the robot itself.
The station cannot automatically empty the dust box.	Check whether the dust bag in the dust tank is full. If the dust bag is not full, check whether there is any obstruction at the auto-empty vents of the robot, the base station, or the dust box. If any, clean the blocked part in time.
The water level in the washboard is abnormal.	Remove the washboard and check whether the drain is blocked and clean it. Gently press down on the used water tank to make sure it is installed correctly. Check whether the seal on the used water tank is loose or not correctly installed, and manually reset it if so. If the problem persists, please contact the after-sales service team. Check the cleaning solution. Do not add any liquid other than the officially-approved cleaning solution.
The mop pad holder is raised abnormally.	Please remove the mop pad holder to check if there is any foreign object stuck in it, and try to restart the robot. If the problem persists, please contact the after-sales service team.
There is water under the clean water tank or around the seal.	When taking out the clean water tank, some water in the pipe may be left under the tank or around the seal. This is normal. Please wipe with a dry cloth.

For additional services, please contact us via [support.us@dreame.tech](mailto:support.us@dreame.tech)

Tel: +1 (866) 977-5177

## Specifications

### Robot

Model	RLX41CE
Charging Time	Approx. 4.5 hours
Rated Voltage	14.4 V $\approx$
Rated Power	75 W
Operation Frequency	2400-2483.5 MHz
Maximum Output Power	<20 dBm

### Base Station

Model	RCXE2
Rated Input	120 V $\sim$ 60 Hz 6.5 A
Rated Output	20 V $\approx$ 2 A
Operation Frequency	2400-2483.5 MHz
Maximum Output Power	<20 dBm

Under normal use of condition, this equipment should be kept a separation distance of at least 20 cm between the antenna and the body of the user.

## Informations sur la sécurité

# IMPORTANTES MESURES DE SÉCURITÉ

L'utilisation d'un appareil électrique demande certaines précautions:

LIRE TOUTES LES INSTRUCTIONS AVANT DE FAIRE FONCTIONNER (CETAPPAREIL), Le non-respect des mises en garde et des instructions peut causer des chocs électriques, des incendies et/ou des blessures graves.

## CONSERVER CES INSTRUCTIONS

Usage Domestique seulement.

**AVERTISSEMENT** - Pour réduire les risques d'incendie, de choc électrique ou de blessure:

- Ne pas exposer à la pluie, Ranger à l'intérieur.
- Ne pas permettre aux enfants de jouer avec l'appareil. Une attention particulière est nécessaire lorsque l'appareil est utilisé par des enfants ou à proximité de ces derniers.
- N'utiliser que conformément à cette notice avec les accessoires recommandés par le fabricant.
- Ne pas utiliser si le cordon ou la fiche est endommagé. Retourner l'appareil à un atelier de réparation s'il ne fonctionne pas bien, s'il est tombé ou s'il a été endommagé, oublié à l'extérieur ou immergé.
- Ne pas tirer soulever ni trainer l'appareil par le cordon. Ne pas utiliser le cordon comme une poignée, le coincer dans l'embrasure d'une porte ou l'appuyer contre des arêtes vives ou des coins. Ne pas faire rouler l'appareil sur le cordon. Garder le cordon à l'écart des surfaces chaudes.
- Ne pas débrancher en tyrant sur le cordon. Tirer plutôt la fiche.
- Ne manipulez pas la station de base, y compris la fiche du chargeur, et les bornes du chargeur avec les mains mouillées.
- N'insérer aucun objet dans les ouvertures. Ne pas utiliser l'appareil lorsqu'une ouverture est bloquée. S'assurer que de la poussière, de la peluche, des cheveux ou d'autres matières ne réduisent pas le débit d'air.
- Maintenir les cheveux, les vêtements amples, les doigts et toutes les parties du corps à l'écart des ouvertures et des pièces mobiles.

## Informations sur la sécurité

- Mettre toutes les commandes en position d'arrêt avant de débrancher l'appareil.
- Ne pas aspirer des liquides inflammables ou combustibles, comme de l'essence, et ne pas faire fonctionner dans des endroits où peuvent se trouver de tels liquides.
- Doit être branché sur une prise de courant avec mise à la terre. Voir les instructions de mise à la terre.
- Ne pas aspirer de matières en combustion ou qui dégagent de la fumée, comme des cigarettes, des allumettes ou des cendres chaudes.
- Pour réduire le risque d'incendie ou de choc électrique dû au dommage de composants internes, utiliser seulement le liquide de nettoyage Dreame Trading (Tianjin) Co., Ltd. prévu pour cet appareil (voir détails sur les produits de nettoyage ailleurs dans cette notice).
- Ne pas utiliser l'appareil si le sac à poussière ou le filter n'est pas en place.
- Empêcher une mise en marche accidentelle. S'assurer que l'interrupteur est à la position arrêt avant de raccorder la batterie, de lever ou de déplacer l'appareil. Transporter l'appareil en gardant un doigt sur l'interrupteur, ou mettre sous tension un appareil dont l'interrupteur est à la position marche peut causer un accident.
- Ne pas utiliser et entreposer dans un environnement à température extrêmement chaude ou froide ( inférieure à 0°C/32 °F ou supérieure à 40°C/104 °F). Veuillez chargerle robot à une température supérieure à 0°C/32 °F et en dessous de 40°C/104 °F.
- Retirer la batterie de l'appareil avant d'effectuer des réglages, changer les accessoires ou ranger l'appareil. Ces mesures de sécurité ont pour but d'éviter une mise en marche accidentelle de l'appareil.
- Recharger uniquement avec le chargeur prescrit par le fabricant. Un chargeur convenant à un type de batterie peut présenter un risque d'incendie lorsqu'il est utilisé avec une autre batterie.
- Utiliser uniquement les batteries recommandées pour l'appareil. L'utilisation d'autres types de batteries peut présenter un risque de blessure ou d'incendie.
- Lorsque l'appareil n'est pas utilisé, tenir la batterie loin d'objets métalliques comme des trombones, des pièces de monnaie, des clés, des clous, des vis ou autres petits objets qui pourraient établir une liaison entre les bornes. Un court-circuit des bornes des batteries peut causer des brûlures ou un incendie.

## Informations sur la sécurité

- En condition d'usage abusif, du liquide peut s'échapper de la batterie ; éviter tout contact avec ce liquide. En cas de contact accidentel, rincer abondamment avec de l'eau. En cas de contact avec les yeux, consulter également un médecin. Le liquide projeté peut causer des irritations ou des brûlures.
- Ne pas utiliser une batterie ou un appareil endommagé ou qui a été modifié. Des batteries endommagées ou modifiées peuvent avoir un comportement imprévisible pouvant causer un incendie, une explosion ou un risque de blessure.
- Ne pas exposer une batterie ou un appareil à la flamme ou à des températures excessives. L'exposition à une flamme ou à des températures supérieures à 130 °C peut causer une explosion.
- Respecter toutes les instructions de chargement et ne pas charger la batterie ou l'appareil à des températures qui ne sont pas incluses dans la gamme de températures indiquées dans la notice d'instructions. Un chargement mal effectué.
- Confier les réparations à une personne qualifiée qui utilisera uniquement des pièces de remplacement identiques. Cette façon de faire garantira la sécurité du produit.
- Ne pas modifier ni tenter de réparer l'appareil ou la batterie sauf comme il est indiqué dans les instructions d'utilisation et d'entretien.
- Éloigner les cordons d'autres appareils de la zone à nettoyer.
- Ne pas utiliser l'aspirateur dans une pièce où un nourrisson ou un enfant dort.
- Ne pas utiliser l'aspirateur dans un endroit où il ya des bougies allumées ou des objets fragiles sur le plancher à nettoyer.
- Ne pas utiliser l'aspirateur dans une pièce où il ya des bougies allumées sur les meubles que l'aspirateur peut heurter ou se cogner accidentellement.
- Ne pas laisser les enfants s'asseoir sur l'aspirateur.
- Ne pas utiliser l'aspirateur sur une surface mouillée.
- N'utiliser que l'unité d'approvisionnement RCXE2.
- Risque de blessures. La brosse motorisée peut se mettre en marche d'une manière imprévue. Éteignez l'Appareil et Retirez la Brosse Avant De Procéder Au Nettoyage ou À L'entretien.
- Débranchez l'appareil avant de le nettoyer ou de le réparer.

L'émetteur/récepteur exempt de licence contenu dans le présent appareil est conforme aux CNR d'Innovation, Sciences et Développement économique Canada applicables aux appareils radio exempts de licence. L'exploitation est autorisée aux deux conditions suivantes :

1. L'appareil ne doit pas produire de brouillage;
2. L'appareil doit accepter tout brouillage radioélectrique subi, même si le brouillage est susceptible d'en compromettre le fonctionnement.

L'antenne installée doit être située de façon à ce que la population ne puisse être exposée à une distance de moins de 20 cm. Installer l'antenne de façon à ce que le personnel ne puisse approcher à 20 cm ou moins de la position centrale de l'antenne.  
 La FCC des États-Unis stipule que cet appareil doit être en tout temps éloigné d'au moins 20 cm des personnes pendant son fonctionnement.

Pour désactiver le module Wi-Fi du robot, activez le robot. Placez le robot sur la station de recharge. Assurez-vous que les contacts de charge du robot et les broches de la station de recharge sont connectés.  
 Appuyez sur le bouton nettoyage concentré pendant 20 secondes jusqu'à ce que le module Wi-Fi s'éteigne.  
 Quand le module Wi-Fi sur le robot est désactivé, appuyez sur n'importe quel bouton du panneau pour réactiver le module Wi-Fi.

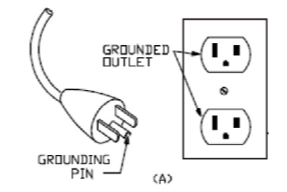
— —	Courant continu
~	Courant alternatif

Cet appareil est conforme aux règles de radiation du DHHS, 21 CFR chapitre 1, sous-chapitre J.  
 I: MARCHÉ  
 O: ARRÊT

Cet appareil doit être mis à la terre. En cas de défaillance ou de panne, le circuit de mise à la terre offre au courant un chemin de moindre résistance qui réduit le risque de choc électrique. L'appareil est pourvu d'un cordon muni d'un conducteur qui assure la mise à la terre et d'une fiche avec broche de terre. Cette fiche doit être branchée sur une prise convenable, correctement installée et reliée à la terre conformément aux codes et aux règlements du lieu.

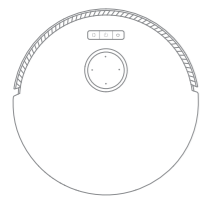
**AVERTISSEMENT.** Un conducteur de terre mal raccordé présente des risques de choc électrique. Consulter un électricien ou un technicien d'entretien compétent en cas de doute à propos de la mise à la terre d'une prise quelconque. Ne pas modifier la fiche vendue avec l'appareil; si elle ne s'insère pas dans la prise, faire installer une nouvelle prise par un électricien compétent.

Cet appareil destiné à un circuit nominal de 120 V est muni d'une fiche de terre semblable à celle illustrée comme ci-dessous. L'appareil doit être branché sur une prise ayant la même configuration que la fiche. Aucun adaptateur ne devrait être utilisé avec cet appareil.

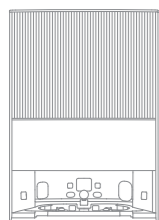


## Présentation du produit

### Contenu d'emballage



Robot



Station de base

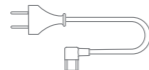


Plaque d'extension de rampe de station de base

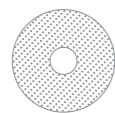
### Autres accessoires



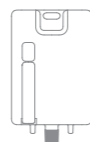
Brosse latérale



Câble d'alimentation

Outil de nettoyage  
(Stocké dans le bac de stockage de la station de base)Sac à poussière x 2  
(Stocké dans le compartiment à poussière)Brosse principale  
(pré-installée)Lingette x 2  
(pré-installée)

Support de la serpillière x 2



Solution de nettoyage

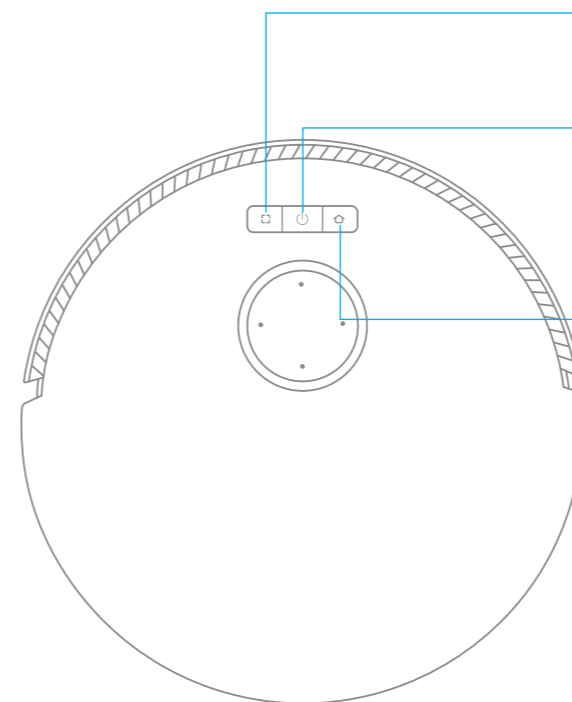


Manuel d'utilisation

Filtre du compartiment à poussière  
(pré-installée)

## Présentation du produit

### Robot



- Nettoyage local**
  - Appuyez pour démarrer le nettoyage des taches
- Bouton d'alimentation / nettoyage**
  - Appuyez sur cette touche pendant 3 secondes pour allumer ou éteindre le robot
  - Appuyez pour lancer le nettoyage une fois le robot allumé

- Bouton d'accueil**
  - Appuyez pour renvoyer le robot à la station de base
  - Appuyez et maintenez enfoncé pendant 3 secondes pour désactiver la sécurité enfant

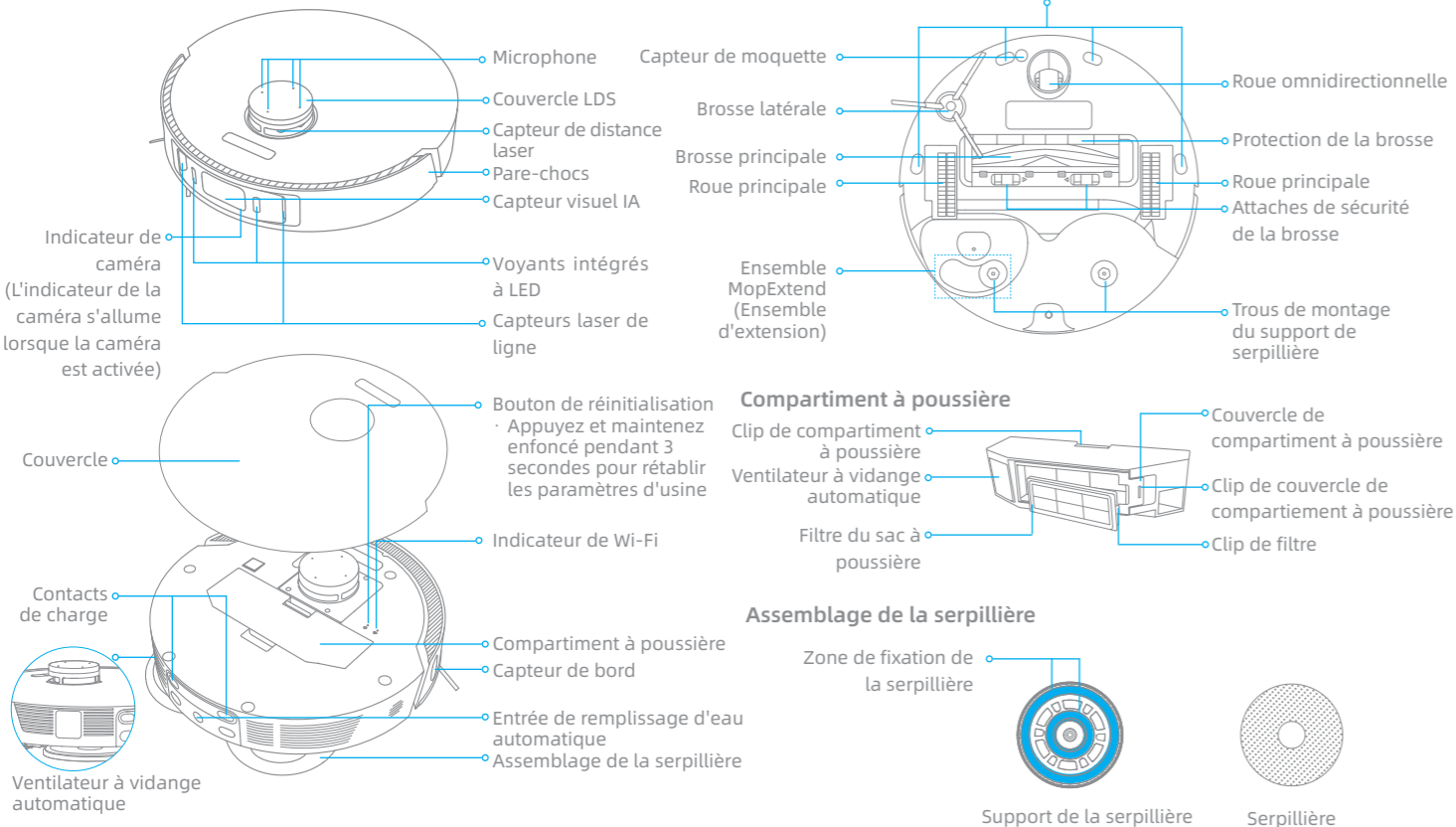
#### Indicateur d'état

- Blanc fixe : Nettoyage en cours ou nettoyage terminé
- Orange clignotant : Erreur
- Orange fixe : Veille avec batterie faible ou en pause avec batterie faible

**Remarque :** Appuyez sur n'importe quel bouton du robot pour faire une pause pendant que le robot nettoie ou revient pour se charger.

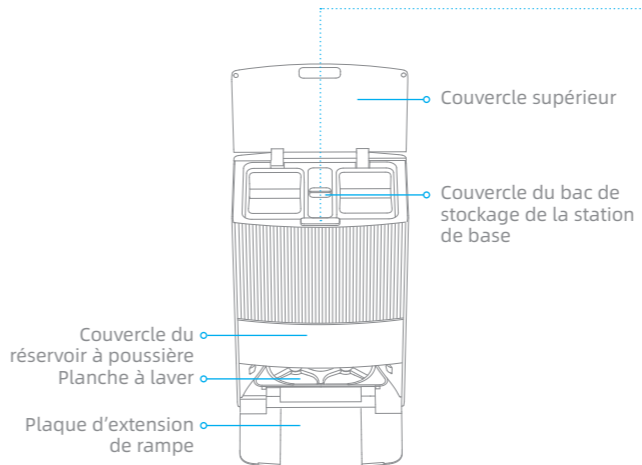
# Présentation du produit

## Robot et capteurs



# Présentation du produit

## Station de base



### Boutons de la station de base

#### Bouton Quitter / Retour

- Robot sur la station de base : Appuyez pour quitter la station de base
- Robot hors de la station de base : Appuyez pour revenir à la station de base

#### Bouton de Démarrage/Pause

- Appuyez pour démarrer ou suspendre le nettoyage

#### Bouton de séchage

- Appuyez pour que la station de base démarre ou arrête de sécher les tampons de serpillière

### Indicateur d'état

- Blanc fixe : La station de recharge est branchée à l'alimentation
- Orange fixe : La station de recharge détecte une erreur

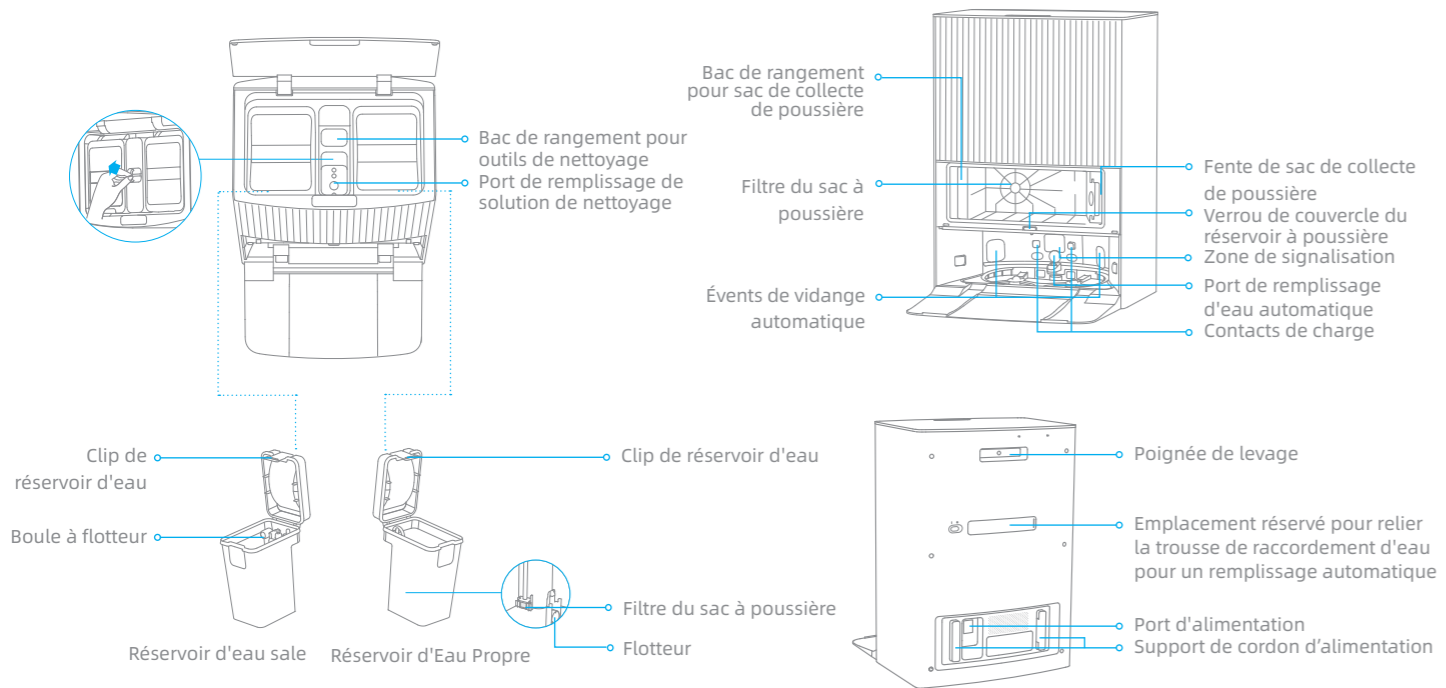
### Sécurité enfants

Appuyez sur les boutons et et maintenez-les enfoncés pendant 3 secondes pour activer ou désactiver le verrouillage enfant. Une fois le verrouillage enfant activé, tous les boutons du robot et de la station de base sont verrouillés.

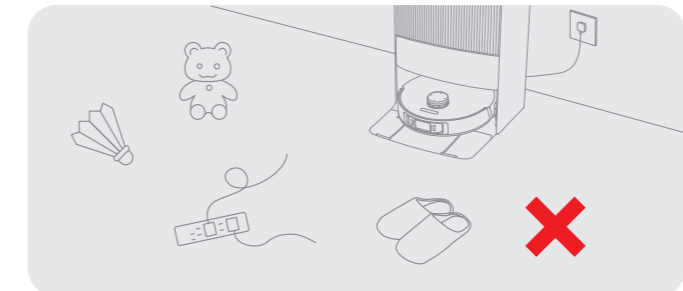
### Nettoyez la plaque de lavage

Lorsque le robot a quitté la station de base, appuyez et maintenez le bouton enfoncé pendant 3 secondes pour ajouter de l'eau de la station de base sur la plaque de lavage, puis appuyez et maintenez enfoncé le bouton pendant 3 secondes pour pomper l'eau usée de la plaque de lavage.

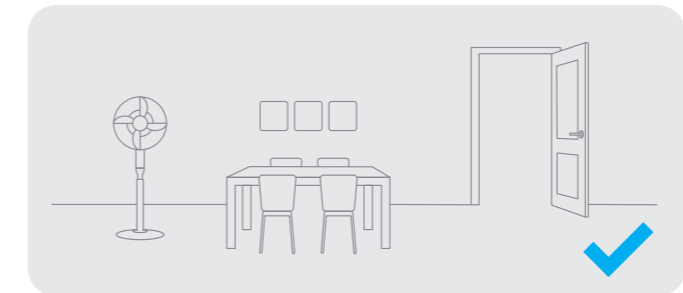
Station de base



**Remarque :** La trousse de raccordement à l'eau pour le remplissage et la vidange automatiques doit être achetée séparément. (Disponible uniquement dans certaines régions)



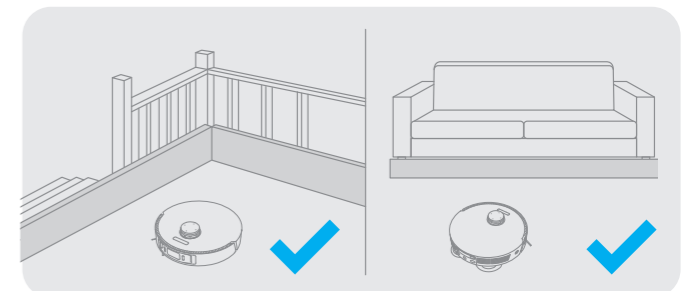
Rangée les objets tels que les cordons d'alimentation, les chiffons, les pantoufles et les jouets pour améliorer l'efficacité du robot.



Ouvrez la porte de la pièce à nettoyer, et rangez les meubles dans un endroit approprié pour créer plus d'espace.

**Remarque :**

- Lorsque vous utilisez le robot pour la première fois, suivez-le pendant le nettoyage pour éliminer tout obstacle potentiel à temps.
- Les voyants intégrés à LED fourniront un éclairage auxiliaire dans les environnements faiblement éclairés.



Veillez utiliser des clôtures physiques pour éviter les zones suspendues ou basses avant le nettoyage afin d'assurer la sécurité et le bon fonctionnement du robot.



Pour éviter que le robot ne reconnaisse pas les zones à nettoyer, ne vous tenez pas devant le robot, ni dans un seuil, un couloir ou des endroits étroits.

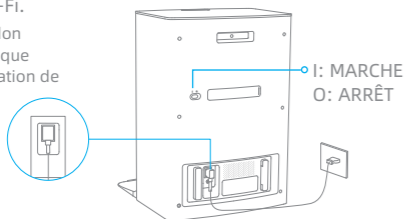
## Avant l'utilisation

### 1. Se connecter à une prise électrique

Insérez le cordon d'alimentation dans la station de base et branchez-le dans la prise.

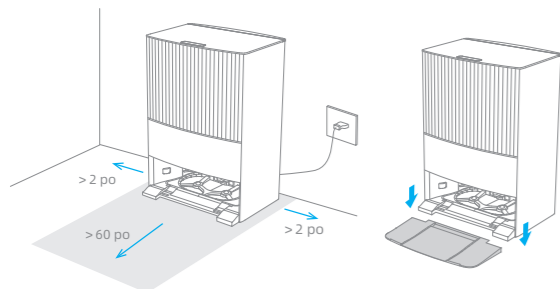
Placez la station de base dans un endroit aussi ouvert que possible avec un bon signal Wi-Fi.

Insérez fermement le cordon d'alimentation jusqu'à ce que l'indicateur d'état de la station de recharge soit blanc fixe.



### 2. Placez la station de base et installez la plaque d'extension de la rampe de la station de base

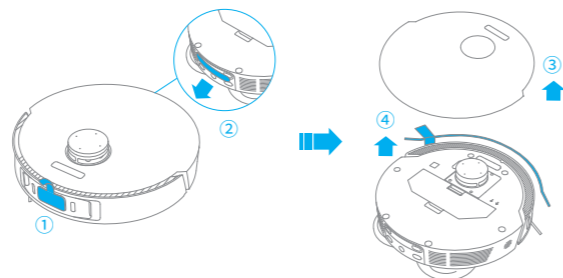
Retirez tous les objets situés à moins de 1,5 m (60 po) devant et à 5 cm (2 po) de chaque côté de la station de base. Installez la plaque d'extension de rampe de station de base en bas de la station de base.




**Remarque :** Pour éviter que les taches d'eau ne mouillent les planchers de bois ou les tapis, il est recommandé de placer la station de base sur des sols en carrelage ou en marbre.

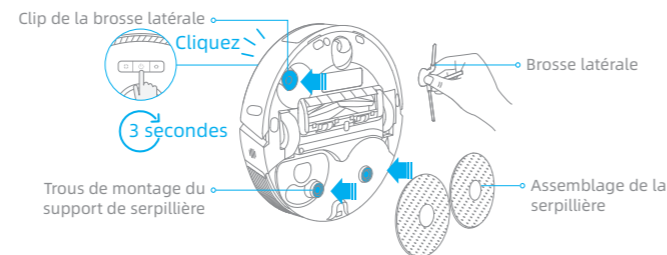
### 3. Retirer les protections

Retirez les deux autocollants à l'avant et à l'arrière du robot, puis retirez le couvercle du robot pour retirer la bande de protection.



### 4. Activez le Robot et installez l'unité de brosse latérale et de tampon

Appuyez sur le bouton  du robot et maintenez-le enfoncé pendant 3 secondes pour l'activer. Installez la brosse latérale et l'unité de lavage fermement.

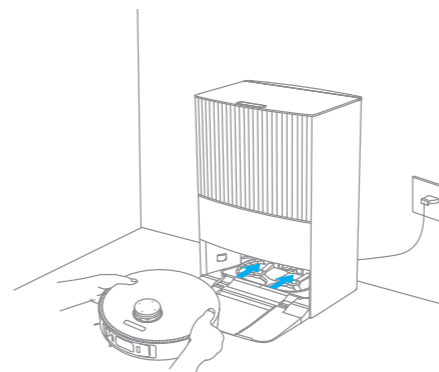


**Remarque :** installez la brosse latérale jusqu'à ce qu'elle s'enclenche en place.

## Avant l'utilisation

### 5. Branchez le robot à la station de recharge

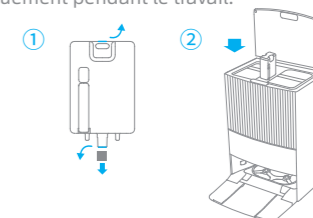
Placez le robot sur la station de base avec l'unité de lavage orienté vers la plaque de lavage. Ensuite, vous entendrez une notification vocale lorsque le robot se branchera avec succès à la station de base.



**Remarque :** Il est recommandé de recharger complètement le robot avant sa première utilisation. Lorsque le robot ne peut pas être activé une fois la batterie déchargée, connectez manuellement le robot à la station de base pour le recharger.

### 6. Installez le flacon de solution de nettoyage (Section du fluide de nettoyage)

Retirez le capuchon du flacon de nettoyant et arrachez les deux joints du flacon comme indiqué sur la figure. Ouvrez le couvercle supérieur de la station de base et installez le flacon de nettoyant le long de la fente. Le nettoyant sera ajouté automatiquement pendant le travail.

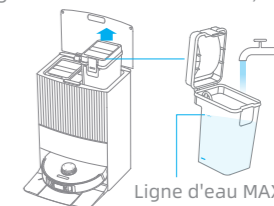


**Remarque :** N'ajoutez aucun liquide autre que la solution de nettoyage spécifiquement approuvée, sinon cela pourrait entraîner un dysfonctionnement de la station de base.

**AVERTISSEMENT :** Pour réduire les risques d'incendie et de choc électrique dus à l'endommagement des composants internes, n'utilisez que le liquide de nettoyage Dreame Trading (Tianjin) Co., Ltd. (pour DreameBot L20 Ultra) destiné à être utilisé avec cet appareil.

### 7. Ajouter de l'eau dans le réservoir d'eau

Sortez le réservoir d'eau propre de la station de base et remplissez-le d'eau propre jusqu'à la ligne d'eau maximale. Ensuite, réinstallez-le dans la station de base.

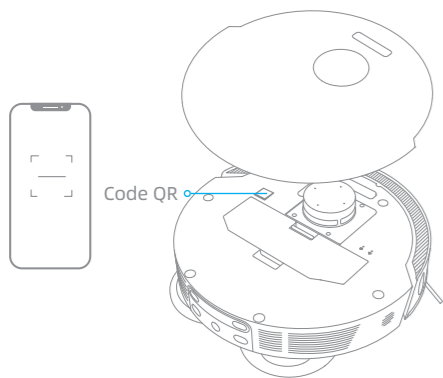


**Remarque :** N'ajoutez pas d'eau chaude dans le réservoir d'eau car cela pourrait entraîner une déformation du réservoir.

## Connexion avec l'application Dreamehome

### 1. Téléchargez l'application Dreamehome

Scannez le code QR sur le robot et recherchez « Dreamehome » dans votre App Store pour télécharger et installer l'application.



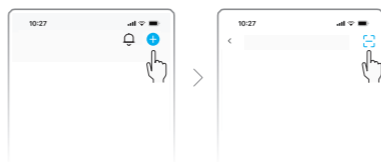
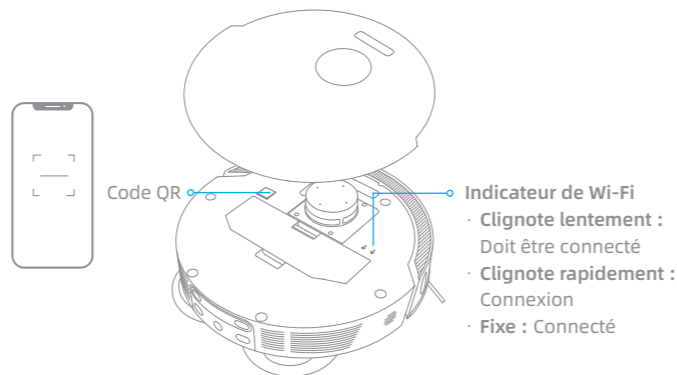
#### Remarque :

- Seul le Wi-Fi 2,4 GHz est pris en charge.
- En raison des mises à niveau du logiciel de l'application, les opérations réelles peuvent différer des instructions de ce manuel. Veuillez suivre les instructions selon la version actuelle de l'application.

### 2. Ajouter un appareil



Ouvrez l'application Dreamehome, appuyez sur « + » dans le coin supérieur droit et scannez le code QR à nouveau pour ajouter l'appareil. Suivez les messages d'instructions pour finaliser la connexion Wi-Fi.

**Remarque :** Si vous souhaitez réinitialiser le Wi-Fi, répétez l'étape 2, puis suivez les instructions pour terminer la connexion Wi-Fi.



## Mode d'utilisation

### Allumer/éteindre

Appuyez sur le bouton  et maintenez-le enfoncé pendant 3 secondes pour activer le robot. L'indicateur d'alimentation doit être illuminé. Placez le robot sur la station de base, le robot doit s'activer automatiquement et commencer à se recharger. Pour mettre hors fonction le robot, retirez-le de la station base et maintenez enfoncé le bouton  pendant 3 secondes.

### Cartographie rapide

Après avoir configuré le réseau pour la première fois, suivez les instructions de l'application pour créer rapidement une carte. Le robot commencera à cartographier sans nettoyage. Lorsque le robot retourne à la station de base, le processus de cartographie est terminé et la carte sera automatiquement enregistrée.

### Pause / Veille

Lorsque le robot fonctionne, appuyez sur n'importe quel bouton pour le mettre en pause.

Si le robot est mis en pause pendant plus de 10 minutes, il passe automatiquement en mode veille. Tous les indicateurs sur le robot s'éteindront. Appuyez sur n'importe quel bouton du robot ou de la station de base, ou utilisez l'application pour réactiver le robot.

#### Remarque :

- Le robot s'éteint automatiquement s'il reste en mode veille pendant plus de 12 heures.
- Si le robot est mis en pause et placé sur la station de base, le processus de nettoyage en cours se termine.

### Reprise automatique du nettoyage

Si la batterie est trop faible, le robot retournera automatiquement à la station de base pour se recharger. Après avoir rechargé la batterie au niveau approprié, il reprendra les tâches de nettoyage inachevées.

**Remarque :** Pour utiliser cette fonction, veuillez l'ouvrir dans l'application.


### Mode Ne pas déranger (DND)

Lorsque le robot est réglé sur le mode Ne pas déranger (DND), le robot ne pourra pas reprendre le nettoyage et l'indicateur d'alimentation s'éteindra. Le mode DND est désactivé par défaut à l'usine. Vous pouvez utiliser l'application pour activer le mode DND ou modifier la période DND. La période DND est de 22h00 à 8h00 par défaut.



#### Remarque :

- Les tâches de nettoyage programmées seront effectuées comme d'habitude pendant la période DND.
- Le robot reprend le nettoyage du point où il s'est arrêté après l'expiration de la période de mise en veille.

### Nettoyage local

Lorsque le robot est en veille, appuyez sur le bouton  pour activer le mode de nettoyage de zone délimitée. Dans ce mode, le robot nettoie une zone de forme carrée de 60 po (1,5 m) × 60 po (1,5 m) autour de lui et revient à son point de départ une fois le nettoyage de la zone terminé.

### Redémarrage du robot

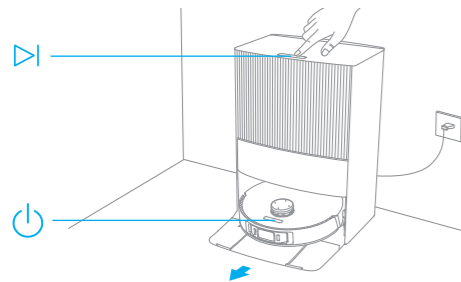
Si le robot cesse de répondre ou ne peut pas être éteint, appuyez et maintenez le bouton  pendant 10 secondes pour l'éteindre de force. Ensuite, appuyez sur le bouton  et maintenez-le enfoncé pendant 3 secondes pour remettre le robot en marche.

### Aspirateur et lavage

**Remarque :** Lors de la première utilisation de l'unité de lavage, le robot effectue la tâche d'aspiration et de lavage par défaut.

#### 1. Commencer le nettoyage

Appuyez sur le bouton ▶ sur la station de base ou ⏻ sur le robot, ou utilisez l'application pour démarrer le robot à partir de la station de base. Ensuite, le robot planifiera l'itinéraire de nettoyage optimal et effectuera la tâche de nettoyage en fonction de la carte créée.

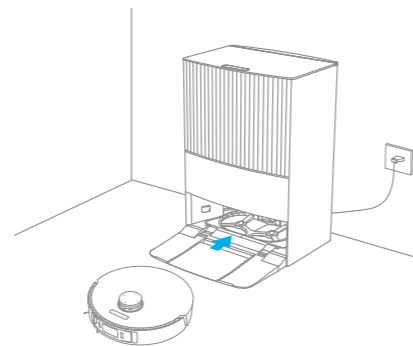


#### Remarque :

- Pour s'assurer que le robot peut facilement retourner à la station de base après le nettoyage, il est recommandé de démarrer le robot à partir de la station de base.
- Les lingettes de lavage seront nettoyées avant que le robot ne commence à laver, veuillez attendre patiemment.
- Ne déplacez pas la station de base, le réservoir d'eau propre, le réservoir d'eau usée ou la plaque de lavage pendant le fonctionnement.

#### 2. Lavage automatique

Lors du lavage, le robot retournera automatiquement à la station de base pour laver les tampons de lavage en fonction de la fréquence de nettoyage des tampons de lavage spécifiée dans l'application. La station de base remplira automatiquement le réservoir d'eau du robot et le robot reprendra le nettoyage.



#### 3. Videz automatiquement le compartiment à poussière et lavez les tampons après avoir terminé la tâche « Aspirateur et lavage »

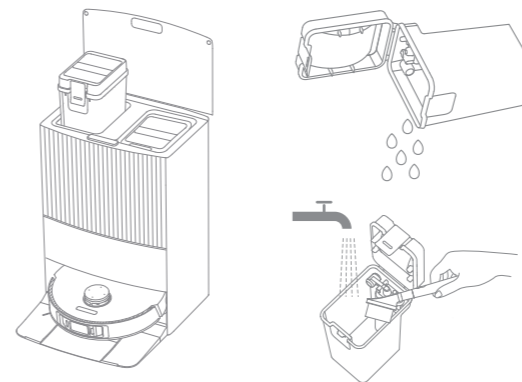
Une fois que le robot a terminé une tâche de nettoyage et qu'il est retourné à la station de base pour se recharger, la station de base commencera automatiquement à vider le compartiment à poussière. Ensuite, elle nettoiera et séchera les tampons de lavage.

#### Remarque :

- Si la fonction de vidange automatique est désactivée dans l'application, la station de base ne videra pas automatiquement le compartiment à poussière.
- La station de base videra le compartiment à poussière en fonction de la fréquence définie dans l'application.

#### 4. Nettoyage du réservoir d'eau sale

Une fois que le robot a terminé sa tâche, veuillez nettoyer le réservoir d'eau usagé pour éviter les odeurs.



### Aspirateur puis lavage

Sélectionnez « Lavage après l'aspirateur » dans l'application, et le robot retirera automatiquement l'unité de lavage sur la station de base pour passer l'aspirateur. Après l'aspirateur, le robot retournera à la station de base pour installer l'unité de lavage et la station de base commencera automatiquement à vider le compartiment à poussière. Et ensuite, le robot commencera à laver une fois la brosse principale relevée.

### Aspirateur uniquement

Sélectionnez « Aspirateur uniquement » dans l'application, et le robot retirera automatiquement l'unité de lavage sur la station de base et commencera à aspirer.

### Lavage uniquement

Sélectionnez « Lavage uniquement » dans l'application, et le robot vérifiera automatiquement si l'unité de lavage est installée sur la station de base. Sinon, le robot installera l'unité de lavage et commencera à laver une fois la brosse principale soulevée.

# Maintenance de routine

FR

Pièces

Pour maintenir le robot en bon état, il est recommandé de se référer à l'utilisation des accessoires dans l'application ou au tableau suivant pour l'entretien de routine.

Pièces	Fréquence d'entretien	Fréquence de remplacement
Réservoir d'eau sale	Après chaque utilisation	/
Réservoir d'Eau Propre	Une fois toutes les 2 semaines	Tous les 6 à 12 mois
Brosse principale		Tous les 3 à 6 mois
Brosse latérale		/
Support de la serpillière		Tous les 3 à 6 mois
Filtre du compartiment à poussière		/
Planche à laver	Une fois par mois	/
Zone de signalisation de la station de base		
Contacts de charge de la station de base		
Événements de vidange automatique de la station de base		
Capteur de distance laser		
Contacts de charge du robot		
Orifice de vidange automatique du robot		
Entrée de remplissage d'eau automatique du robot		


Pièces	Fréquence d'entretien	Fréquence de remplacement
Capteurs laser linéaire	Une fois par mois	/
Capteur visuel IA		
Voyants intégrés à LED		
Capteur de bord		
Pare-chocs		
Roue omnidirectionnelle		
Capteur de moquette		
Capteur de chute		
Bas du robot		
Port de remplissage de solution de nettoyage	Il est recommandé de nettoyer après avoir retiré la solution de nettoyage (flacon)	
Compartiment à poussière	Nettoyez si nécessaire	
Sac à poussière	/	6 à 8 semaines
Serpillière	/	Tous les 1 à 3 mois

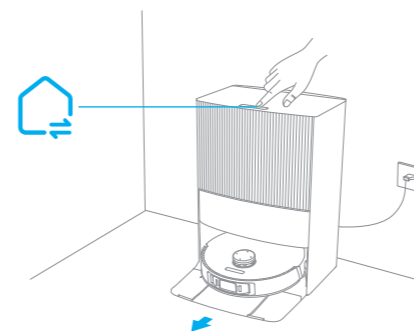
**Remarque :** la fréquence de remplacement dépend de l'utilisation que vous faites du robot. Si une exception se produit en raison de circonstances particulières, les pièces doivent être remplacées.

# Maintenance de routine

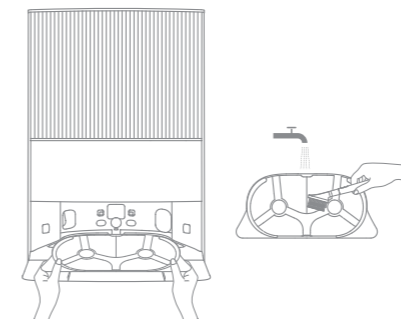
FR


## Planche à laver

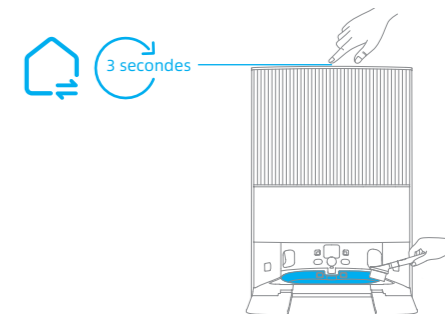
1. Appuyez sur le bouton  pour que le robot quitte la station de base.




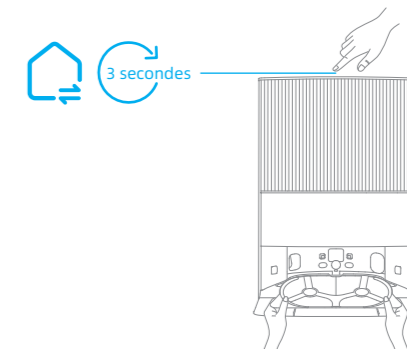
2. Retirez la plaque de lavage et rincez-la à l'eau claire.



3. Appuyez sur le bouton  et maintenez-le enfoncé pendant 3 secondes pour ajouter de l'eau au bas de la station de base. Ensuite, utilisez la brosse de nettoyage incluse pour le nettoyer.

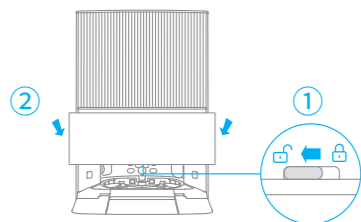


4. Appuyez sur le bouton  et maintenez-le enfoncé pendant 3 secondes pour pomper l'eau usagée au bas de la station de base, séchez-la avec un chiffon doux et sec, puis remettez la plaque de lavage.

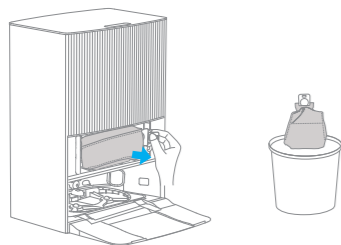


## Sac à poussière

1. Déverrouillez le couvercle du réservoir à poussière, puis retirez-le.

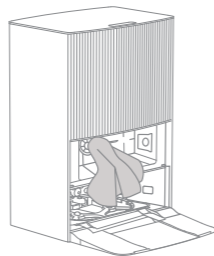


2. Jeter le sac à poussière.

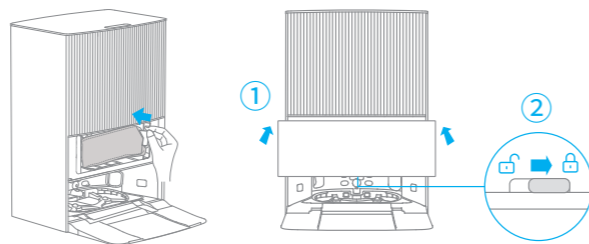


**Remarque :** Tirez sur la poignée pour verrouiller le sac à poussière et empêcher la poussière et les débris de tomber accidentellement.

3. Retirez la poussière et les débris du filtre à l'aide d'un chiffon sec.

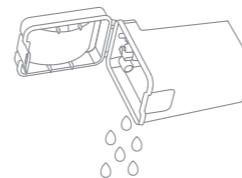


4. Installez un nouveau sac à poussière. Ensuite, réinstallez le couvercle du réservoir à poussière et verrouillez-le.

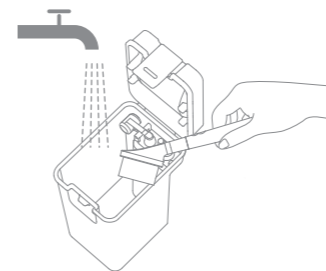


## Réservoir d'eau sale

1. Retirez le réservoir d'eau usagée, ouvrez son couvercle et versez l'eau usagée.



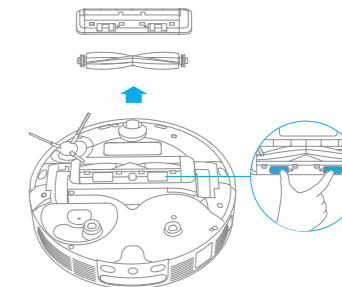
2. Rincez le réservoir d'eau usagée à l'eau claire et utilisez l'outil de nettoyage fourni pour nettoyer la paroi intérieure du réservoir d'eau usagée.



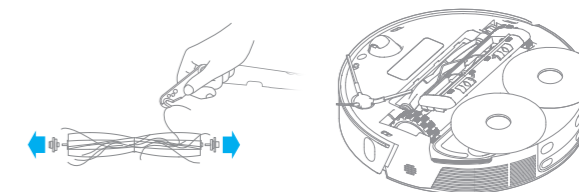
**Remarque :** le flotteur du réservoir d'eau sale est une pièce mobile. Ne forcez pas trop lorsque vous la nettoyez pour éviter de l'endommager.

## Brosse principale

1. Appuyez sur les clips de protection de la brosse vers l'intérieur pour retirer la protection de la brosse et soulever la brosse pour la sortir du robot.



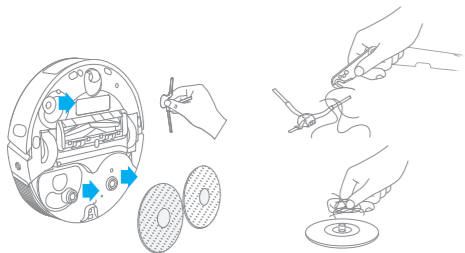
2. Retirez les couvercles de brosse aux deux extrémités de la brosse comme indiqué sur la figure. Utilisez l'outil de nettoyage fourni pour enlever les poils emmêlés dans la brosse. Réinstallez les couvercles de brosse aux deux extrémités de la brosse, puis réinstallez la brosse.



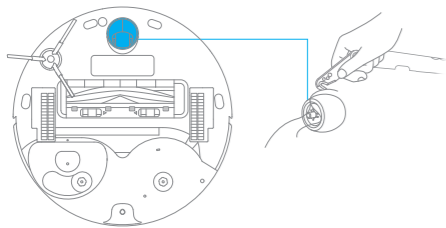
## Maintenance de routine

### Brosse latérale et support de la serpillière

Retirez et nettoyez la brosse latérale et le support de la serpillière.



### Roue omnidirectionnelle

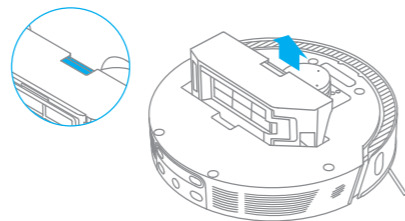


#### Remarque :

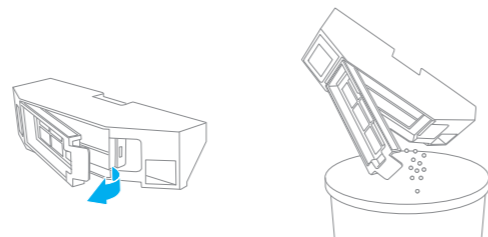
- Utilisez un outil tel qu'un petit tournevis pour séparer l'essieu et le pneu de la roue omnidirectionnelle. N'utilisez pas une force excessive.
- Rincez la roue omnidirectionnelle sous l'eau courante et remettez-la après l'avoir complètement séchée.

### Compartment à poussière

1. Ouvrez le couvercle du robot et appuyez sur le clip pour retirer le compartiment à poussière.



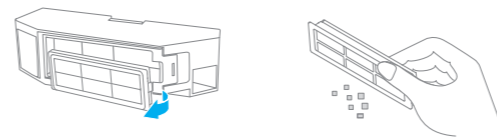
2. Ouvrez le couvercle du compartiment à poussière et videz le compartiment à poussière comme indiqué sur le schéma.



## Maintenance de routine

### Filtre du sac à poussière

1. Retirez le filtre et tapez doucement sur son panier.



**Remarque :** N'essayez pas de nettoyer le filtre avec une brosse, le doigt ou des objets pointus pour éviter de l'endommager.

2. Rincez le compartiment à poussière et le filtre à l'eau et séchez-les complètement avant de les réinstaller.

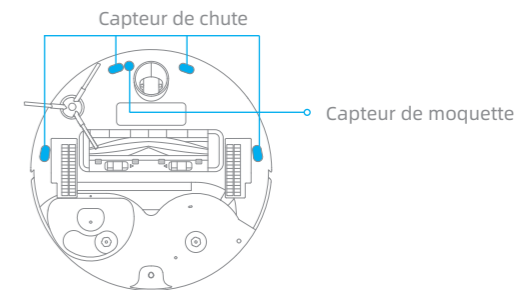
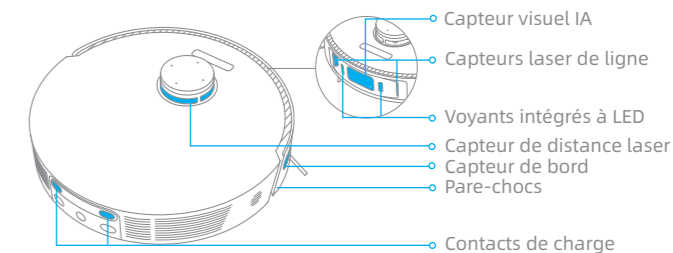


#### Remarque :

- Rincez le compartiment à poussière et le filtre uniquement à l'eau claire. N'utilisez aucun détergent.
- Utilisez le compartiment à poussière et le filtre uniquement lorsqu'ils sont complètement secs.

### Capteurs et contacts de charge du robot

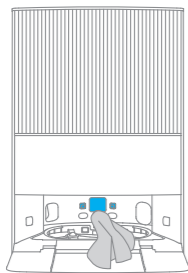
Essuyez les capteurs et les contacts de charge du robot à l'aide d'un chiffon doux et sec, comme illustré dans la figure ci-dessous :



**Remarque :** un chiffon humide peut endommager les éléments sensibles du robot et de la station de base. Veuillez utiliser un chiffon sec pour le nettoyage.

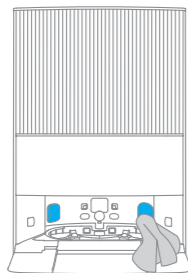
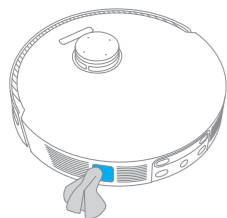
**Contacts de charge**

Nettoyez les contacts de charge, les capteurs du robot et la zone de détection de la station de base avec un chiffon doux et sec :



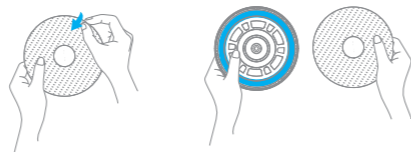
**Événements de vidange automatique**

Nettoyez les événements de vidange automatique du robot et de la station de base avec un chiffon doux et sec.



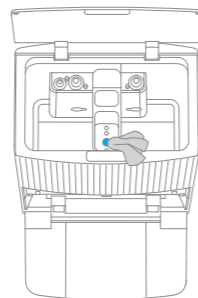
**Serpillère**

Retirez la serpillère de son support pour le remplacer.



**Port de remplissage de solution de nettoyage**



Si le port de remplissage de solution de nettoyage est sale, essuyez-le avec un chiffon doux et sec.



**Batterie**

Le robot est équipé d'une batterie lithium-ion de haute performance. Veillez à ce que la batterie reste bien chargée lors d'une utilisation quotidienne afin de maintenir des performances optimales. Si le robot n'est pas utilisé pendant une longue période, éteignez-le et rangez-le. Pour éviter les dommages dus à une décharge excessive, chargez le robot au moins une fois tous les trois mois.

Problème	Solution
Le robot ne s'allume pas	La batterie est trop faible. Rechargez le robot sur la base et réessayez. La température de la batterie est trop basse ou trop élevée. Il est recommandé de faire fonctionner l'appareil à une température entre 32 °F (0° C) et 104 °F (40° C).
Le robot ne se charge pas.	La station de base n'est pas alimentée, vérifiez que les deux extrémités de son cordon d'alimentation sont correctement branchées. Le contact entre les contacts de charge de la station de base et du robot est mauvais, veuillez nettoyer les contacts de charge. Vérifiez qu'il n'y a pas de corps étranger au niveau du connecteur du robot et, le cas échéant, retirez-le.
Le robot ne réussit pas à se connecter au Wi-Fi.	Le mot de passe du réseau Wi-Fi est incorrect. Assurez-vous que le mot de passe utilisé pour vous connecter à votre réseau Wi-Fi est correct. Le robot ne prend pas en charge une connexion Wi-Fi 5 GHz. Assurez-vous que le robot est connecté à une connexion Wi-Fi de 2,4 GHz. Le signal Wi-Fi est faible. Assurez-vous que le robot se trouve dans une zone avec une bonne couverture Wi-Fi. Le robot n'est peut-être pas prêt à être configuré. Quittez et réentrez dans l'application, puis réessayez en suivant les instructions.
Le robot ne peut pas trouver et retourner à la station de base.	La station de base est déconnectée de l'alimentation ou déplacée lorsque le robot n'est pas dessus. Veuillez connecter la station de base à l'alimentation ou placer le robot sur la station de base pour le charger. Il y a trop d'obstructions autour de la station de base. Placez la station de base dans une zone plus ouverte. Déplacer le robot peut causer un repositionnement, et il recréera une carte si le repositionnement échoue. Si le robot est trop éloigné de la station de base, il se peut qu'il ne puisse pas revenir automatiquement tout seul, auquel cas vous devrez placer manuellement le robot sur la station de base. Essuyez la zone de signalisation de la station de base pour éliminer la poussière ou les débris.
Le robot reste bloqué devant la station de base et ne peut pas y retourner.	Dégagez tout obstacle à moins de 2 po (5 cm) sur les côtés gauche et droit ou à moins de 60 po (1,5 m) devant la station de base pour éviter que le robot ne soit bloqué. L'itinéraire de retour à la charge est bloqué, par exemple, la porte est fermée. Le robot risque de se glisser si le sol devant la station de base est trop humide. Dans ce cas, nettoyez l'excès d'eau avant de réessayer. Il est recommandé de déplacer la station de base à un autre endroit et de réessayer.

Problème	Solution
Le robot ne s'éteint pas.	Le robot ne peut pas être éteint lorsqu'il est en charge. Il est recommandé de déplacer le robot de la station de base, puis d'appuyer sur le bouton  d'alimentation et de le maintenir enfoncé pendant trois secondes pour l'éteindre. S'il est impossible d'éteindre le robot en effectuant l'étape 1, appuyez sur le bouton  et maintenez-le enfoncé pendant 10 secondes pour éteindre de force le robot. Si le problème persiste, veuillez contacter le service après-vente.
La vitesse de charge est ralentie.	Il faut environ 4,5 heures pour charger complètement le robot lorsque sa batterie est faible. Si vous faites fonctionner le robot à des températures hors de la plage spécifiée, la vitesse de charge ralentira automatiquement pour prolonger la durée de vie de la batterie. Les contacts de charge du robot et de la base pourraient être sales, veuillez les essuyer avec un chiffon sec.
Le bruit augmente pendant le fonctionnement du robot.	Vérifiez si le filtre du compartiment à poussière est bouché. Si c'est le cas, nettoyez-le ou remplacez-le. Un objet dur peut se coincer dans la brosse principale ou le compartiment à poussière. Vérifiez et retirez tout objet dur. La brosse principale ou la brosse latérale peuvent être coincées. Vérifiez et retirez tous les objets étrangers. Passez le mode d'aspiration en Standard ou Silence.
Le robot se déplace sans suivre l'itinéraire défini.	Les objets tels que les câbles d'alimentation et les pantoufles doivent être rangés avant d'utiliser le robot. Travailler sur des surfaces mouillées et glissantes peut faire glisser la roue principale. Il est recommandé de sécher toutes les zones humides avant d'utiliser le robot. Essuyez les capteurs laser linéaires et le capteur visuel AI du robot avec un chiffon propre, doux et sec pour les garder propres et nets.
Le robot rate les pièces à nettoyer.	Assurez-vous que les portes des pièces à nettoyer sont ouvertes. Vérifiez s'il y a un seuil supérieur à 0,8 po (2 cm) à la porte de la pièce. Le robot ne peut pas franchir des seuils ou des marches élevés. L'endroit devant la pièce à nettoyer peut être humide et glissant, ce qui fait que le robot glisse et fonctionne anormalement. Séchez le sol avant d'utiliser le robot.

Problème	Solution
Le robot ne reprend pas le nettoyage après la charge.	Assurez-vous que le robot n'est pas en mode Ne Pas Déranger (DND), ce qui l'empêcherait de reprendre le nettoyage. Le robot ne reprendra pas le nettoyage une fois que vous aurez remis manuellement le robot à la station de base pour le recharger, ce qui inclut le placement manuel du robot sur la station de base ou l'envoi du robot pour le recharger via l'application, la station de base ou le robot lui-même.
La station ne peut pas vider automatiquement le compartiment à poussière.	Vérifiez si le sac à poussière dans le réservoir à poussière est plein. Si le sac à poussière n'est pas plein, vérifiez s'il y a une obstruction au niveau des événements de vidange automatique du robot, de la station de base ou du compartiment à poussière. Le cas échéant, nettoyez la pièce bloquée à temps.
Le niveau d'eau dans la planche à laver est anormal.	Retirez la plaque de lavage et vérifiez si le drain est bouché et nettoyez-le. Appuyez délicatement sur le réservoir d'eau usagée pour vous assurer qu'il est correctement installé. Vérifiez si le joint du réservoir d'eau usagée est desserré ou mal installé, et réinitialisez-le manuellement si c'est le cas. Si le problème persiste, veuillez contacter l'équipe du service après-vente. Vérifiez la solution de nettoyage. N'ajoutez aucun liquide autre que la solution de nettoyage spécifiquement approuvée.
Le support de la serpillière est surélevé anormalement.	Retirez le support de la serpillière pour vérifier s'il y a un objet étranger coincé dedans et essayez de redémarrer le robot. Si le problème persiste, veuillez contacter l'équipe du service après-vente.
Il y a de l'eau sous le réservoir d'eau propre ou autour du joint.	Lorsque vous videz le réservoir d'eau propre, de l'eau dans le tuyau peut rester sous le réservoir ou autour du joint. C'est normal. Essuyez avec un chiffon sec.

Pour des services supplémentaires, veuillez nous contacter via [support.us@dreame.tech](mailto:support.us@dreame.tech)

Téléphone : +1 (866) 977-5177

Robot

Modèle	RLX41CE
Temps de Charge	Environ 4,5 heures
Tension nominale	14,4 V $\approx$
Puissance nominale	75 W
Fréquence de fonctionnement	2400-2483,5 MHz
Puissance de sortie maximale	<20 dBm

Station de base

Modèle	RCXE2
Entrée nominale	120 V~ 60 Hz 6,5 A
Sortie nominale	20 V $\approx$ 2 A
Fréquence de fonctionnement	2400-2483,5 MHz
Puissance de sortie maximale	<20 dBm

Dans des conditions normales d'utilisation, une distance d'au moins 20 cm entre l'antenne de cet équipement et le corps de l'utilisateur doit être maintenue.

## INSTRUCCIONES IMPORTANTES DE SEGURIDAD

Cuando utiliza un aparato eléctrico, siempre debe seguir las precauciones básicas, incluidas las siguientes:

LEA TODAS LAS INSTRUCCIONES ANTES DE USAR (ESTE APARATO), El incumplimiento de las advertencias e instrucciones puede provocar descarga eléctrica, incendio y/o lesiones graves.

## GUARDE ESTAS INSTRUCCIONES

Solo para uso doméstico.

**ADVERTENCIA** -Para reducir el riesgo de incendio, descarga eléctrica o lesiones:

- No lo utilice al aire libre o sobre superficies mojadas.
- No permita que se utilice como un juguete. Debe prestar mucha atención cuando se utiliza cerca de niños, mascotas o plantas.
- Use únicamente como se describe en este manual. Sólo utilice los accesorios recomendados por el fabricante.
- No lo utilice con el cable o enchufe dañado. Si el aparato no funciona correctamente, se ha caído, dañado, dejado al aire libre o sumergido en agua, remítalo a un centro de servicio.
- No tire ni transporte agarrando el cable, no use el cable como asa, no cierre puertas encima del cable ni pase el cable por bordes o esquinas afiladas. No pase el aparato por encima del cable. Mantenga el cable alejado de superficies calientes.
- No desenchufe tirando del cable. Para desenchufar, agarre el enchufe, no el cable.
- No manipule la base de carga, incluido el enchufe del cargador, ni los terminales del cargador con las manos mojadas.
- No coloque ningún objeto en las aberturas. No lo utilice si tiene alguna abertura bloqueada; manténgalo libre de polvo, pelusas, cabello y cualquier material que pueda reducir el flujo de aire.

## Información de Seguridad

- Mantenga el cabello, la ropa holgada, los dedos y todas las partes del cuerpo alejados de las aberturas y las piezas móviles.
- Apague todos los controles antes de desenchufar.
- No lo use para limpiar líquidos inflamables o combustibles, como gasolina, ni lo use en zonas donde puedan estar presentes.
- Conéctelo únicamente a un tomacorriente correctamente puesta a tierra. Consulte las instrucciones de puesta a tierra.
- No limpie nada que se esté quemando o humeando, como cigarrillos, cerillas o cenizas calientes.
- Para reducir el riesgo de incendio y descarga eléctrica por daños en los componentes internos, use solo el detergente líquido de Dreame Trading (Tianjin) Co., Ltd. diseñado para uso de este electrodoméstico. Consulte la sección Detergente Líquido de este manual.
- No lo utilice sin la bolsa para el polvo.
- Evite el encendido involuntario. Asegúrese de que el interruptor esté apagado antes de conectarlo a la batería, levantarlo o transportarlo. Transportar el aparato con el dedo apoyado en el interruptor o energizar el aparato con el interruptor encendido puede causar accidentes.
- No utilice ni guarde el aparato en ambientes extremadamente calientes o fríos (debajo de 0°C/32 °F o por encima de 40°C/104 °F). Cargue el robot a una temperatura por encima de 0°C/32 °F y 40°C/104 °F.
- Desconecte la batería del aparato antes de realizar cualquier ajuste, cambiar accesorios o almacenar el aparato. Estas medidas preventivas de seguridad reducen el riesgo de encender por accidente el aparato.
- Recargue sólo con el cargador especificado por el fabricante. Un cargador adecuado para un tipo de batería puede provocar riesgo de incendio si se utiliza en otra batería.
- Use sus aparatos sólo con las baterías específicamente indicadas. El uso de cualquier otra batería puede provocar riesgo de lesiones e incendio.
- Cuando la batería no esté en uso, manténgala alejada de objetos metálicos, como clips de papel, monedas, llaves, clavos, tornillos u otros objetos metálicos pequeños que pueden provocar la conexión de los terminales. Un cortocircuito en los terminales de la batería puede provocar quemaduras o incendios.

## Información de Seguridad

- Bajo condiciones abusivas, puede haber fugas de líquido en la batería; evite el contacto. Si ocurre contacto accidental, enjuague con agua. Si el líquido entra en contacto con los ojos, busque atención médica. El líquido derramado de la batería puede provocar irritación o quemaduras.
- No utilice una batería o un aparato dañado o modificado. Las baterías dañadas o modificadas pueden tener un comportamiento impredecible que resulte en fuego, explosión o lesiones.
- No exponga una batería o un aparato al fuego ni a temperaturas excesivas. La exposición al fuego o una temperatura superior a 130°C puede provocar explosiones.
- Siga todas las instrucciones de carga y no cargue la batería o el aparato fuera del rango de temperatura indicado en las instrucciones. La carga incorrecta o a temperaturas fuera del rango indicado puede dañar la batería y aumentar el riesgo de incendio.
- Remita el servicio a un técnico calificado que utilice únicamente idénticas piezas de repuesto. Esto asegurará que se mantenga la seguridad del producto.
- No modifique ni intente reparar el aparato o la batería, excepto de la forma indicada en las instrucciones de uso y cuidado.
- Coloque los cables de otros aparatos fuera de la zona que va a limpiar.
- No opere la aspiradora en una habitación en la que duerme un bebé o un niño.
- No opere la aspiradora en una zona con velas encendidas u objetos frágiles en el suelo.
- No opere la aspiradora en una habitación con velas encendidas encima de aquellos muebles que la aspiradora pueda golpear accidentalmente.
- No permita que los niños se sienten encima de la aspiradora.
- No utilice la aspiradora sobre superficies húmedas.
- Usar sólo con la unidad de alimentación RCXE2.
- Riesgo de lesiones. El cepillo puede comenzar a trabajar inesperadamente. Apague el aparato y quite el cepillo antes de limpiarlo o repararlo.
- Desenchúfelo antes de limpieza o mantenimiento.

Este dispositivo cumple con la Parte 15 de la Normativa FCC / RSS exentos de licencia de Canadá para la innovación, la ciencia y el desarrollo económico. Su operación queda sujeta a las dos condiciones siguientes: (1) este dispositivo no deberá causar ninguna interferencia nociva. (2) este dispositivo deberá aceptar cualquier interferencia que reciba, incluyendo toda interferencia que pueda causarle un funcionamiento no deseado.

Cambios o modificaciones no aprobados expresamente por la parte responsable del cumplimiento podrían anular la autoridad del usuario para operar el equipo.

Este equipo ha sido probado y se ha determinado que cumple con los límites para un dispositivo digital de Clase B, de conformidad con la parte 15 de las Reglas de la FCC. Estos límites están diseñados para brindar una protección razonable contra interferencias dañinas en un edificio residencial. Este equipo genera usos y puede irradiar energía de radiofrecuencia y, si no se instala o utiliza de acuerdo con las instrucciones, puede causar interferencias dañinas en las comunicaciones por radio. Sin embargo, no hay garantía de que no se produzcan interferencias en una instalación en particular. Si este equipo causa interferencias dañinas en la recepción de radio o televisión, lo que se puede determinar con apagar y encender el equipo, se recomienda al usuario que intente corregir la interferencia mediante una o más de las siguientes medidas:

- Reorientar o reubicar la antena receptora.
- Aumentar la separación entre el equipo y el receptor.
- Conectar el equipo a una toma de un circuito diferente al que está conectado el receptor.
- Consultar al distribuidor o a un técnico experimentado con radio/TV para obtener ayuda.

Recordatorio en relación con la máxima exposición admisible (MPE)

A fin de cumplir con los requisitos de FCC / IC en materia de exposición a la radiofrecuencia, se deberá mantener una distancia mínima de 20 cm o más entre la antena de este dispositivo y cualquier persona durante el funcionamiento. A fin de garantizar dicho cumplimiento, no se recomienda la utilización a una distancia inferior a la indicada.

Para desactivar el módulo Wi-Fi en el robot, encienda el robot. Coloque el robot sobre la base de carga. Asegúrese que los contactos de carga en el robot y los pines de la base de carga hagan una conexión.

Mantenga presionando el Botón de Tomacorriente del robot durante 20 segundos hasta que el módulo Wi-Fi se apague.

Al apagar el módulo Wi-Fi, presione cualquier botón del robot para activar el módulo Wi-Fi.

— — —	Corriente continua
~	Corriente alterna

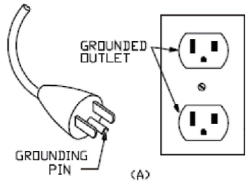
Este dispositivo cumple con las normas de radiación del DHHS, título 21 del CFR, capítulo 1, subcapítulo J.

I: ENCENDIDO

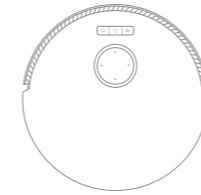
O: APAGADO

Este aparato debe estar conectado a tierra. Si funciona mal o se avería, la conexión a tierra proporciona una ruta de menor resistencia para la corriente eléctrica para reducir el riesgo de descarga eléctrica. Este aparato está equipado con un cable que tiene un conductor de puesta a tierra y un enchufe con puesta a tierra. El enchufe debe insertarse en un tomacorriente apropiado que esté correctamente instalado y conectado a tierra de acuerdo con todos los códigos y ordenanzas locales.

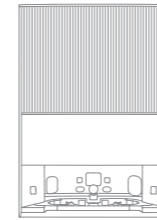
ADVERTENCIA: la conexión incorrecta del conductor de puesta a tierra puede provocar un riesgo de descarga eléctrica. Consulte a un electricista calificado o una persona de servicio si tiene dudas sobre si el tomacorriente está correctamente conectado a tierra. No modifique el enchufe provisto con el aparato; si no encaja en el tomacorriente, invite a un electricista cualificado a instalar un tomacorriente adecuado. Este aparato es diseñado para usarse en un circuito nominal de 120V y tiene un enchufe de puesta a tierra que se parece al enchufe que se ilustra a continuación. Asegúrese de que el aparato esté conectado a un tomacorriente que tenga la misma configuración que el enchufe. No se debe usar ningún adaptador con este aparato.



Contenido de Paquete



Robot



Estación Base

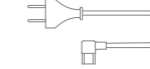


Placa de extensión de la rampa de la base de carga

Otros Accesorios



Cepillo lateral



Cable de Alimentación



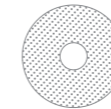
Herramienta de limpieza  
(Almacenada en el contenedor de la base de carga)



Bolsa de polvo x 2  
(Almacenada en el tanque de polvo)



Cepillo principal  
(preinstalada)



Almohadilla de trapeado x 2  
(preinstalada)



Soporte de Almohadilla Trapeadora x 2



Solución de limpieza



Manual de usuario

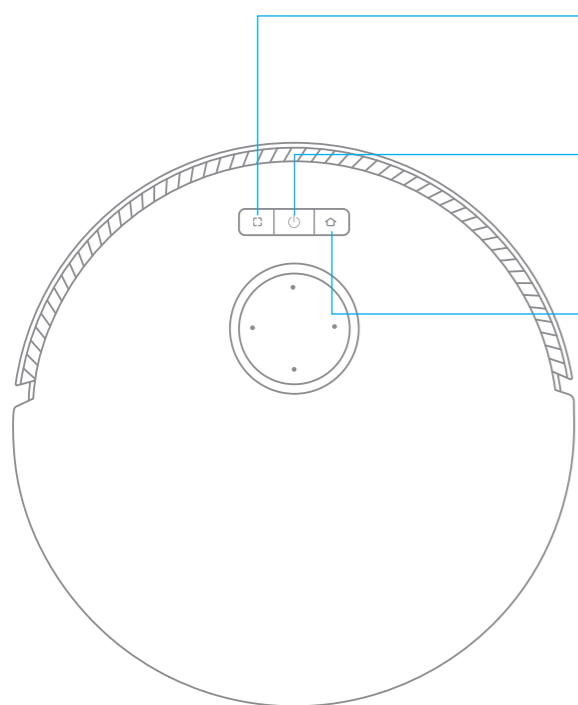


Filtro de la caja de polvo  
(preinstalada)

# Descripción general del producto

ES

Robot



- Botón de Limpieza Localizada**  
· Presione para iniciar la limpieza de manchas
- Botón de encendido/limpieza**  
· Mantenga pulsado durante 3 segundos para encender o apagar  
· Presione para iniciar la limpieza después de encender el robot
- Botón de Atrake**  
· Presione para enviar el robot de regreso a la base de carga  
· Mantenga presionado durante 3 segundos para desactivar el bloqueo infantil

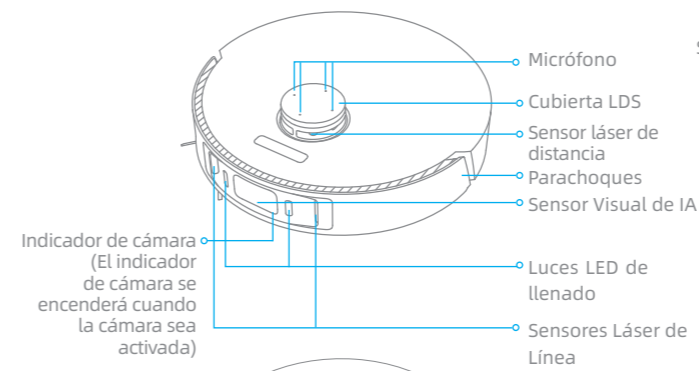
- Indicador de estado**
- Blanco sólido: Limpieza o limpieza completada
  - Naranja parpadeante: Error
  - Naranja sólido: En espera con batería baja o pausada con batería baja

**Nota:** Presione cualquier botón en el robot para ponerlo en pausa mientras el robot está limpiando o retornando a cargar.

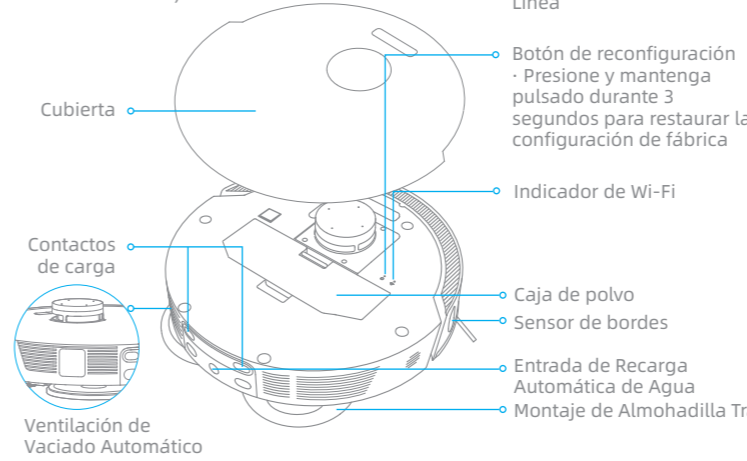
# Descripción general del producto

ES

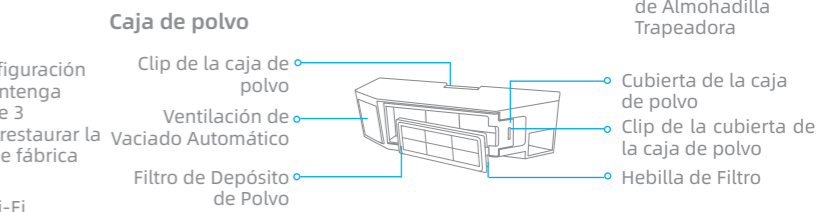
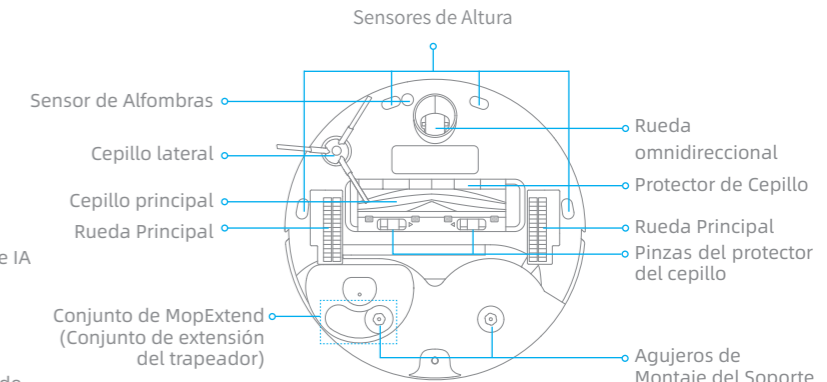
## Robot y Sensores



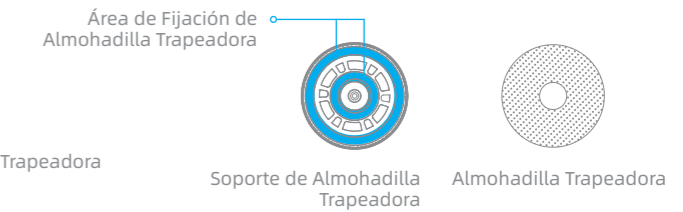
- Micrófono
- Cubierta LDS
- Sensor láser de distancia
- Parachoques
- Sensor Visual de IA
- Indicador de cámara (El indicador de cámara se encenderá cuando la cámara sea activada)
- Luces LED de llenado
- Sensores Láser de Línea



- Cubierta
- Botón de reconfiguración  
· Presione y mantenga pulsado durante 3 segundos para restaurar la configuración de fábrica
- Indicador de Wi-Fi
- Caja de polvo
- Sensor de bordes
- Entrada de Recarga Automática de Agua
- Montaje de Almohadilla Trapeadora
- Ventilación de Vaciado Automático

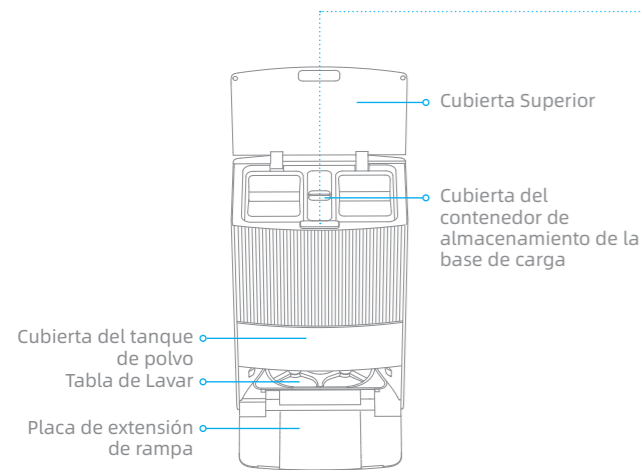


## Montaje de Almohadilla Trapeadora



- Sensores de Altura
- Sensor de Alfombras
- Cepillo lateral
- Cepillo principal
- Rueda Principal
- Conjunto de MopExtend (Conjunto de extensión del trapeador)
- Rueda omnidireccional
- Protector de Cepillo
- Rueda Principal
- Pinzas del protector del cepillo
- Agujeros de Montaje del Soporte de Almohadilla Trapeadora
- Clip de la caja de polvo
- Ventilación de Vaciado Automático
- Filtro de Depósito de Polvo
- Cubierta de la caja de polvo
- Clip de la cubierta de la caja de polvo
- Hebilla de Filtro
- Área de Fijación de Almohadilla Trapeadora
- Soporte de Almohadilla Trapeadora
- Almohadilla Trapeadora

Estación Base



**Botones de Estación Base**

**Botón de salir/estacionar**

- Robot en la base de carga: Presione para salir de la base de carga
- Robot fuera de la base de carga: Presione para regresar a la base de carga

**Botón de arranque/pausa**

- Presione para iniciar o pausar la limpieza

**Botón de secado**

- Presione para que la base de carga inicie o detenga el secado de las almohadillas de trapeado

**Indicador de estado**

- Blanco sólido: La base de carga está conectada a la red eléctrica
- Naranja sólido: La base de carga tiene un error

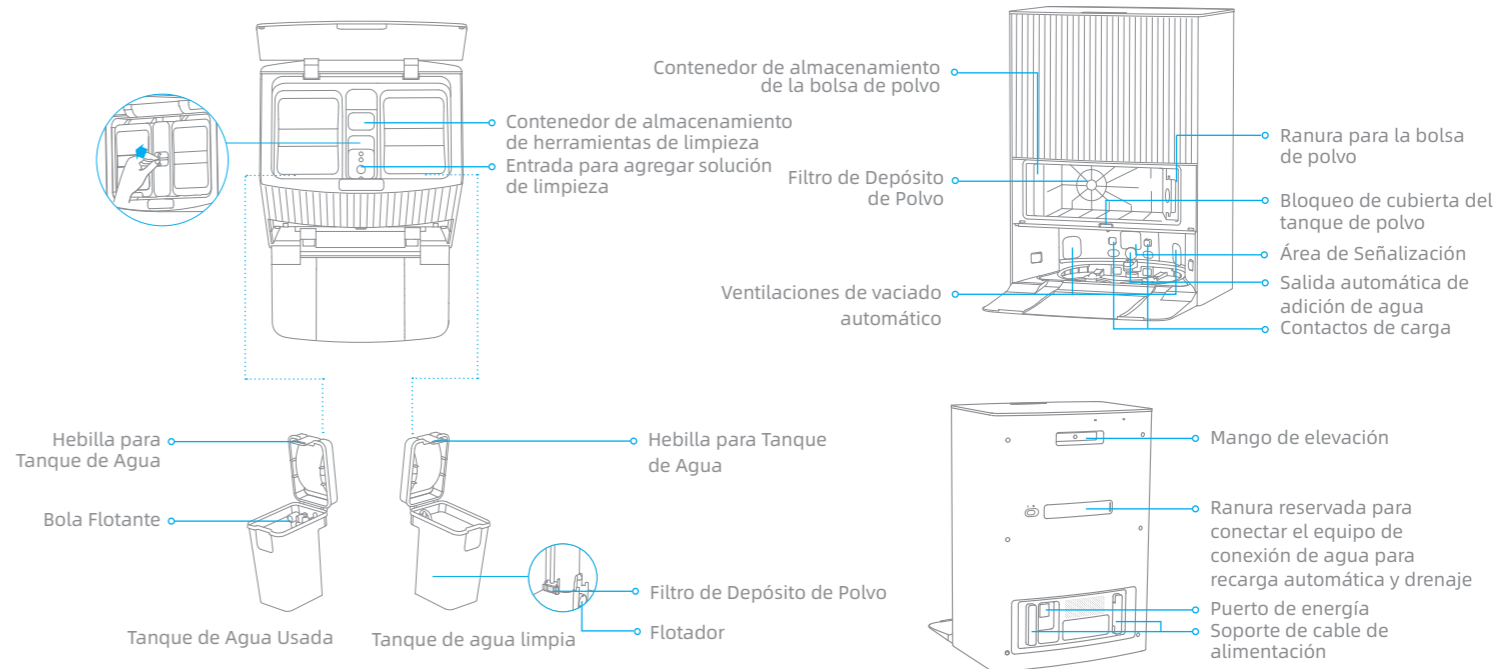
**Bloqueo Infantil**

Presione y mantenga pulsados los botones y durante 3 segundos para encender o apagar el cierre a prueba de niños. Después de activar el cierre a prueba de niños, todos los botones del robot y la base de carga se bloquean.

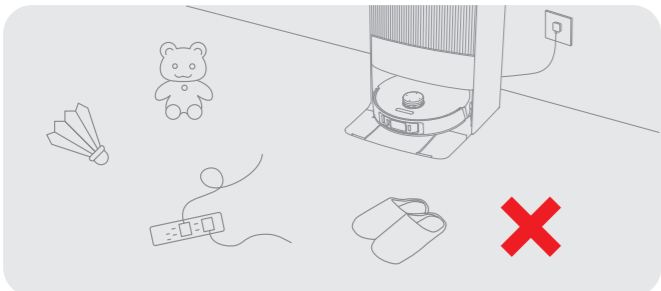
**Limpiar la tabla de lavar**

Después de que el robot salga de la base de carga, presione y mantenga pulsado el botón durante 3 segundos para agregar agua desde la base de carga a la tabla de lavar, y luego presione y mantenga pulsado el botón durante 3 segundos para bombear el agua usada en la tabla de lavar.

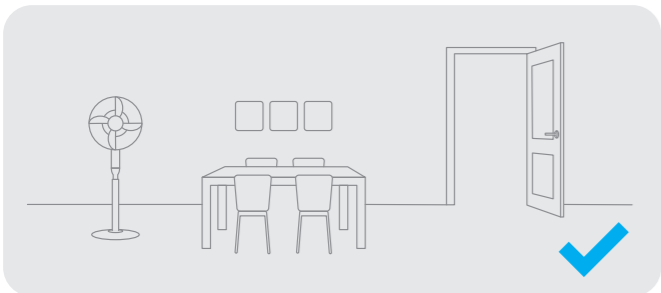
Estación Base



**Nota:** El equipo de conexión de agua para recarga automática y drenaje debe adquirirse por separado. (Disponible solo en regiones específicas)

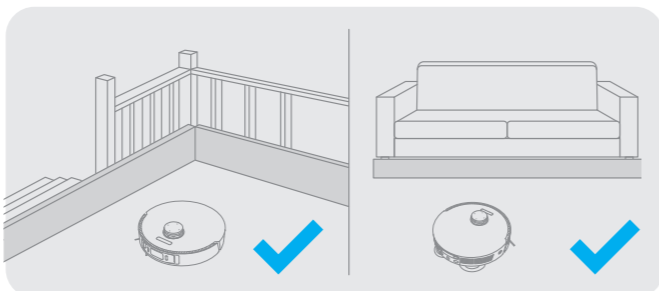


Ordene elementos como cables de alimentación, ropa, zapatillas y juguetes para mejorar la eficiencia del robot.

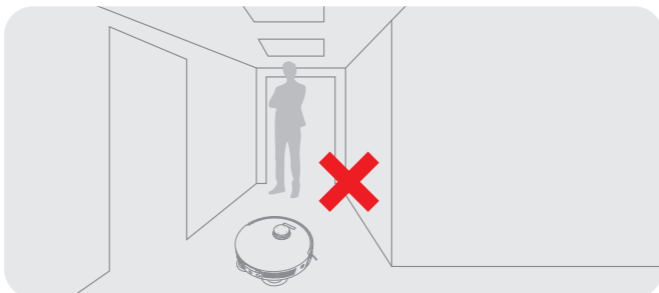


Abra la puerta de la habitación que va a limpiar y coloque los muebles en el lugar apropiado para hacer más espacio.

- Nota:**
- Cuando se opere el robot por primera vez, sígalo mientras limpia para remover cualquier posible obstáculo portunamente.
  - Las luces LED de llenado proveerán iluminación auxiliar en ambientes poco iluminados.



Antes de que empiece a limpiar, use la barrera física para el borde de las escaleras y el sofá para garantizar un funcionamiento seguro y fluido del robot aspirador.

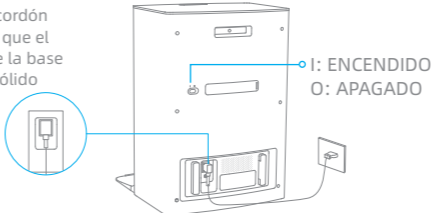


Para evitar que el robot no reconozca las áreas que necesitan ser limpiadas, no se pare frente al robot, o en un umbral, pasillo o lugares estrechos.

**1. Conectar a un tomacorriente**

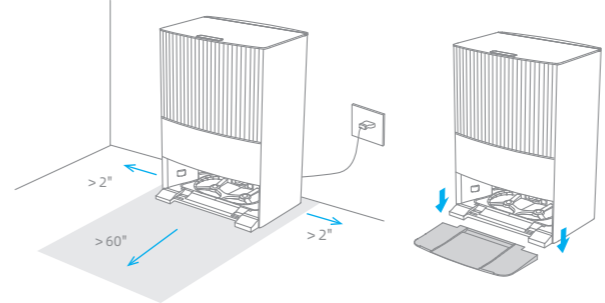
Inserte el cable de alimentación en la base de carga y conéctelo a la toma de corriente.

Coloque la base de carga en un lugar lo más abierto posible con una buena señal Wi-Fi. Inserte firmemente el cordón de alimentación hasta que el indicador de estado de la base de carga esté blanco sólido



**2. Coloque la base de carga e instale la placa de extensión de la rampa de la base de carga**

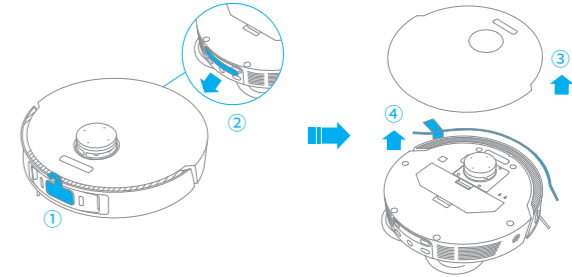
Retire cualquier objeto que esté a menos de 60" (1,5 m) del frente y 2" (5 cm) de cada lado de la base de carga. Luego instale la placa de extensión de la rampa de la base de carga a la base de carga.



**Nota:** Para evitar que manchas de agua humedezcan los pisos de madera o alfombras, se recomienda colocar la base de carga sobre pisos de baldosa o de mármol.

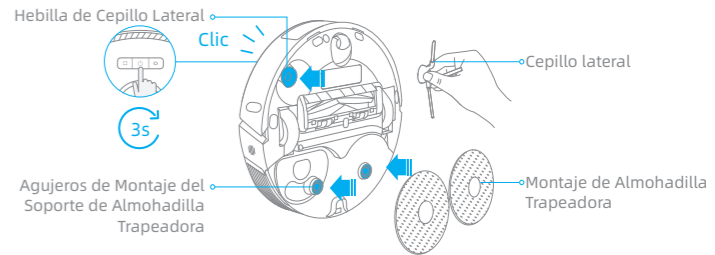
**3. Retire las protecciones**

Retire las dos pegatinas en la parte delantera y trasera del robot, luego retire la cubierta del robot para retirar la tira protectora.



**4. Encienda el robot e instale el conjunto de cepillo lateral y de trapeado**

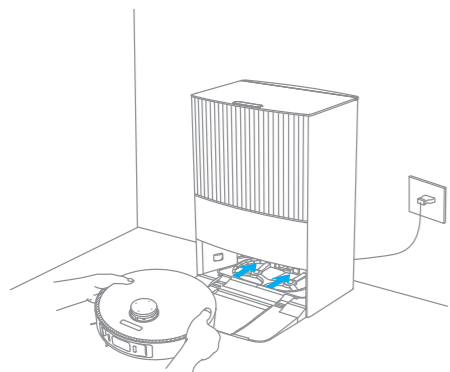
Presione y mantenga pulsado el botón durante 3 segundos para encender el robot. Instale el conjunto de cepillo lateral y de trapeado en el lugar apropiado.



**Nota:** Instale el cepillo lateral hasta que encaje en su lugar.

### 5. Conecte el robot a la base de carga

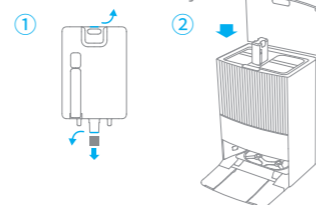
Coloque el robot sobre la base de carga con el conjunto de trapeado mirando hacia la tabla de lavar. Luego oirá una notificación de voz cuando el robot se conecta exitosamente a la base de carga.



**Nota:** Se recomienda cargar completamente el robot antes de su primer uso. Cuando el robot no se pueda encender después de agotar la batería, conecte manualmente el robot con la base de carga para cargarlo.

### 6. Instale la botella de solución de limpieza (sección Detergente Líquido)

Retire la tapa de la botella de limpiador y rompa los dos sellos de la botella como se muestra en la figura. Abra la cubierta superior de la base de carga e instale la botella de limpiador en su sitio a lo largo de la ranura. El limpiador se añadirá automáticamente mientras trabaja.

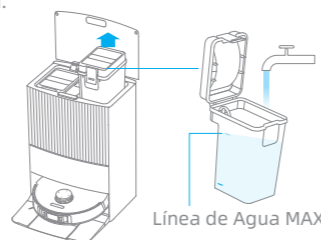


**Nota:** No agregue ningún líquido que no sea la solución de limpieza aprobada oficialmente, de lo contrario puede causar un mal funcionamiento de la base de carga.

**ADVERTENCIA:** Para reducir el riesgo de incendio y descarga eléctrica por daños en los componentes internos, use solo detergente líquido Dreame Trading (Tianjin) Co., Ltd. (para DreameBot L20 Ultra) diseñado para uso de este electrodoméstico.

### 7. Agregue agua al tanque de agua limpia

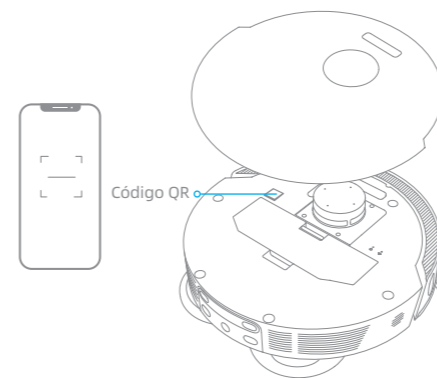
Saque el tanque de agua limpia de la base de carga y llénelo con agua limpia hasta la línea de nivel máximo. Luego instalelo de nuevo en la base de carga.



**Nota:** No agregue agua caliente al tanque de agua, ya que esto puede causar que el tanque se deforme.

### 1. Descargue la app Dreamehome

Escanee el código QR en el robot, o busque "Dreamehome" en la tienda de aplicaciones para descargar e instalar la app.



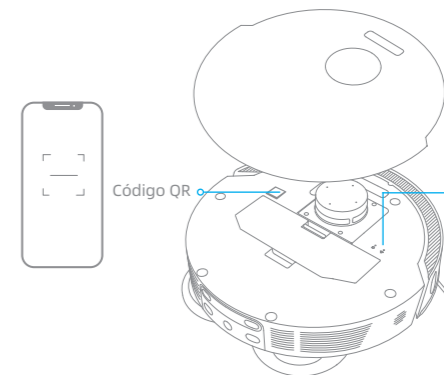
**Nota:**

- Solo se admite Wi-Fi de 2,4 GHz.
- Debido a las actualizaciones en el software de la app, las operaciones reales pueden diferir de las instrucciones de este manual. Siga las instrucciones basadas en la versión actual de la app.

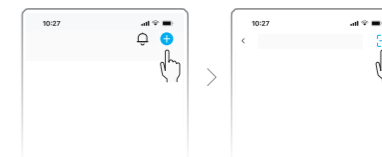
### 2. Agregar dispositivo

Abra la app Dreamehome, toque "+" en la esquina superior derecha y escanee el mismo código QR de nuevo para agregar el dispositivo. Siga las indicaciones para finalizar la conexión Wi-Fi.

**Nota:** Si desea restablecer el Wi-Fi, repita el paso 2 y luego siga las instrucciones para finalizar la conexión Wi-Fi.





- Indicador de Wi-Fi**
- Parpadeando lentamente: A conectar
  - Parpadeando rápidamente: Conectando
  - Encendido: Conectado



## Modo de uso

### Encender/apagar

Presione y mantenga pulsado el botón  durante 3 segundos para encender el robot. El indicador de encendido debe estar iluminado. Coloque el robot en la base de carga, el robot debe encenderse automáticamente y comenzar a cargarse. Para apagar el robot, aleje el robot de la base de carga y presione y mantenga pulsado el botón  durante 3 segundos.

### Mapeo Rápido

Después de configurar la red por primera vez, siga las instrucciones en la app para crear rápidamente un mapa. El robot comenzará a mapear sin limpiar. Cuando el robot regresa a la base de carga, el proceso de mapeo se ha completado y el mapa se guardará automáticamente.

### Pausa / Dormir

Cuando el robot esté funcionando, presione cualquier botón para ponerlo en pausa. Si el robot está en pausa por más de 10 minutos, automáticamente entrará en modo de suspensión. Todos los indicadores del robot se apagarán. Presione cualquier botón sobre el robot o la base de carga, o use la app para despertar al robot.

#### Nota:

- El robot se apagará automáticamente si se mantiene en modo Suspensión durante más de 12 horas.
- Si el robot se detiene y se coloca en la estación base, el proceso de limpieza actual terminará.

### Limpieza de reanudación automática

Si la batería está demasiado baja, el robot volverá automáticamente a la base de carga para cargarse. Después de cargar al nivel de batería apropiado, reanudará las tareas de limpieza sin terminar.

**Nota:** Para utilizar esta función, ábrala en la App.


### Modo No Molestar (DND)

Cuando el robot se pone en modo No Molestar (DND), se evitará que el robot reinicie la limpieza y el indicador de encendido se apagará. El modo DND está deshabilitado por defecto desde la fábrica. Usted puede usar la app para habilitar el modo DND o modificar el período de DND. El período de DND es 22:00-8:00 por defecto.



#### Nota:

- Las tareas de limpieza programadas se realizarán normalmente durante el período DND.
- El robot reanudará la limpieza no finalizada después de que expire el período DND.

### Limpieza Localizada

Cuando el robot está en espera, presione el botón  para activar el modo de limpieza de manchas. En este modo el robot limpia un área de forma cuadrada de 1,5 x 1,5 metros a su alrededor y retorna a su punto inicial una vez que haya completado la limpieza de manchas.

### Reinicio del robot



Si el robot deja de responder o no se puede apagar, mantenga presionado el botón  durante 10 segundos para forzarlo a apagarse. Luego, mantenga presionado el botón  durante 3 segundos para encender el robot.

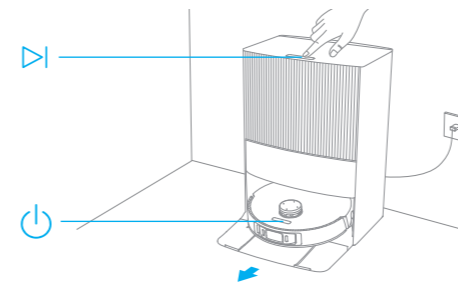
## Modo de uso

### Aspirar y trapear

**Nota:** Cuando se usa el conjunto de trapeado por primera vez, el robot realiza la tarea de "aspirar y trapear" por defecto.

### 1. Empezar a limpiar

Presione el botón  en la base de carga o  en el robot, o use la app para hacer que el robot arranque desde la base de carga. Luego, el robot planificará la ruta de limpieza óptima y realizará la tarea de limpieza en función del mapa creado.

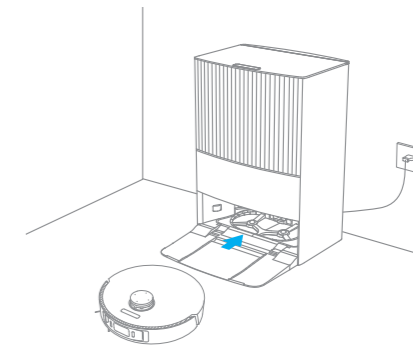


#### Nota:

- Para garantizar que el robot pueda regresar fácilmente a la base de carga después de la limpieza, se recomienda hacer que el robot arranque desde la base de carga.
- Las almohadillas de trapeado se limpiarán antes de que el robot empiece a trapear, por favor espere pacientemente.
- No mueva la base de carga, el tanque de agua limpia, el tanque de agua usada o la tabla de lavar durante la operación.

### 2. Lavado automático de trapeador

Cuando limpieza, el robot retornará automáticamente a la base de carga a lavar las almohadillas de trapeado basándose en la frecuencia de limpieza de las almohadillas de trapeado especificada en la app. La base de carga automáticamente recargará el tanque de agua del robot y este reiniciará la limpieza.



**3. Vaciar automáticamente la caja de polvo y lavar y secar las almohadillas de trapeado después de terminar la tarea "aspirar y trapear"**

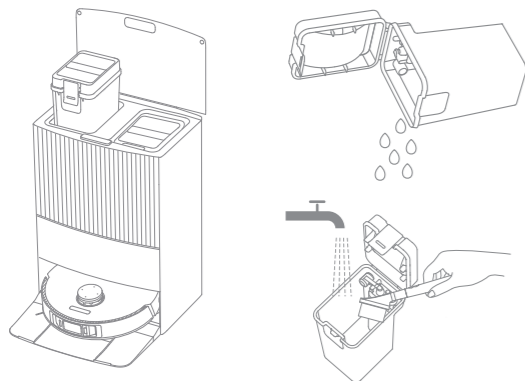
Después que el robot termina una tarea de limpieza y regresa a la base de carga a cargar, la base de carga comenzará automáticamente a vaciar la caja de polvo. Luego lavará y secará las almohadillas de trapeado.

**Nota:**

- Si la función de vaciado automático está desactivada en la app, la base de carga no vaciará automáticamente la caja de polvo.
- La base de carga vaciará la caja de polvo de acuerdo con la frecuencia establecida en la app.

**4. Limpiar el depósito de agua usada**

Después de que el robot haya completado su tarea, limpie el tanque de agua usada para evitar cualquier olor.



**Aspirar y luego trapear**

Seleccione "trapear después de aspirar" en la app, y el robot retirará automáticamente el conjunto de trapeado en la estación base de carga para aspirar el piso. Una vez completada la aspiración, el robot regresará a la base de carga para instalar el conjunto del trapeado y la base de carga comenzará a vaciar automáticamente la caja de polvo. Y luego, el robot comenzará a trapear después de levantar el cepillo principal.

**Solo aspirar**

Seleccione "solo aspirar" en la app, y el robot retirará automáticamente el conjunto de trapeado en la base de carga y comenzará a aspirar.

**Solo trapear**

Seleccione "solo trapear" en la app, y el robot comprobará automáticamente si el conjunto de trapeado está instalado en la base de carga. De no ser así, el robot instalará el conjunto de trapeado y comenzará a trapear después de que se haya levantado el cepillo principal.


**Piezas**

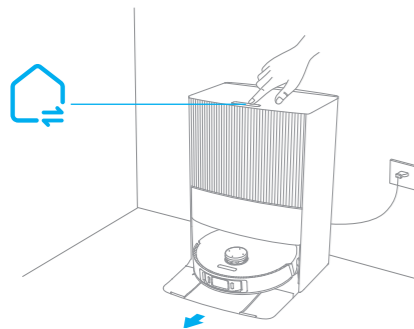
Para mantener el robot en buenas condiciones, se recomienda consultar el uso de accesorios en la app o la siguiente tabla para el mantenimiento de rutina.

Piezas	Frecuencia de Mantenimiento	Frecuencia de Reemplazo
Tanque de Agua Usada	Después de cada uso	/
Tanque de agua limpia	Una vez cada 2 semanas	Cada 6 a 12 meses
Cepillo principal		Cada 3 a 6 meses
Cepillo lateral		/
Soporte de Almohadilla Trapeadora		Cada 3 a 6 meses
Filtro de la caja de polvo	Una vez al mes	/
Tabla de Lavar		
Área de señalización de la estación base		
Contactos de carga de la estación base		
Respiraderos de vaciado automático de la base de carga		
Sensor láser de distancia		
Contactos de carga del robot		
Ventilación de vaciado automático del robot		
Entrada de recarga automática de agua del robot		
Entrada para agregar solución de limpieza		
Caja de polvo	Límpielo cuando sea necesario	
Bolsa de polvo	/	6-8 semanas
Almohadilla Trapeadora	/	Cada 1 a 3 meses

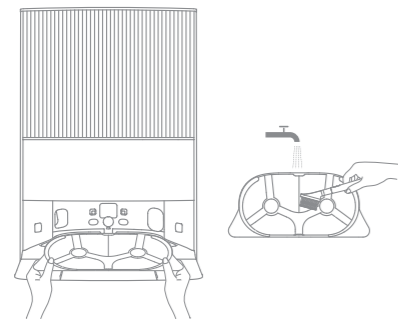
**Nota:** La frecuencia de reemplazo dependerá de su uso del robot. Si ocurre una excepción debido a circunstancias especiales, las piezas deben ser reemplazadas.


**Tabla de Lavar**

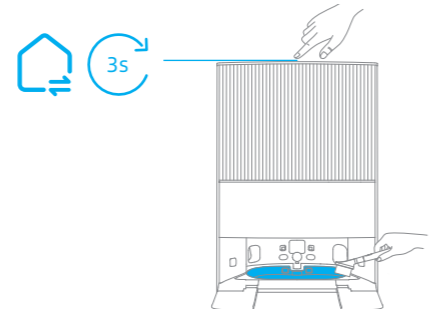
1. Presione el botón  para hacer que el robot deje la base de carga.




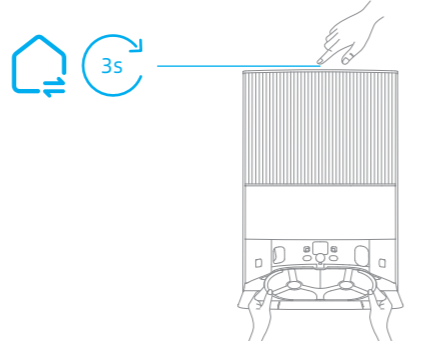
2. Retire la tabla de lavar y enjuáguela con agua limpia.



3. Presione y mantenga pulsado el botón  durante 3 segundos para agregar agua al fondo de la base de carga. Luego use la herramienta de limpieza incluida para limpiarla.

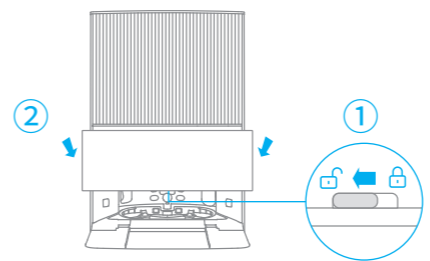


4. Presione y mantenga pulsado el botón  durante 3 segundos para extraer el agua usada en el fondo de la base de carga y seque con un trapo suave y seco y luego ponga de nuevo la tabla de lavar.

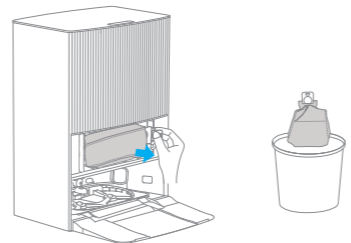


**Bolsa de polvo**

1. Desbloquee la cubierta del tanque de polvo y luego retírela.

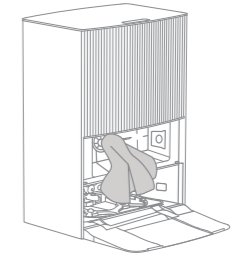


2. Deseche la bolsa de polvo.

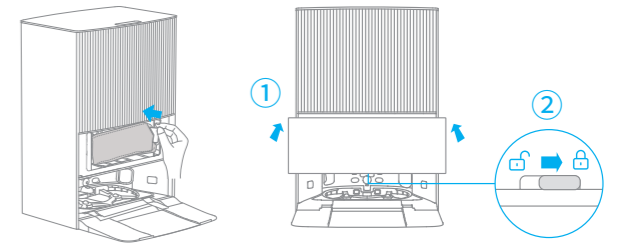


**Nota:** Tirar hacia afuera del mango sellará la bolsa de polvo para evitar que el polvo y los residuos se salgan accidentalmente.

3. Quite el polvo y la suciedad del filtro con un paño seco.

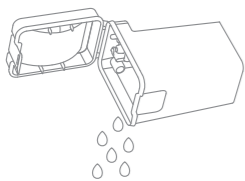


4. Instale una nueva bolsa de polvo. Luego vuelva a instalar la cubierta del tanque de polvo y bloquéela.

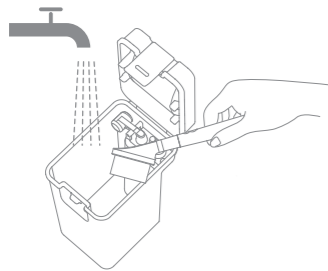


**Tanque de Agua Usada**

1. Retire el tanque de agua usado, abra su tapa y vierta el agua usada.



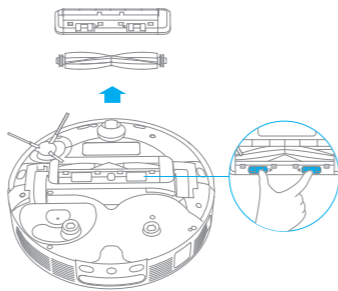
2. Enjuague el tanque de agua usada con agua limpia y use la herramienta de limpieza provista para limpiar la pared interna del tanque de agua usada.



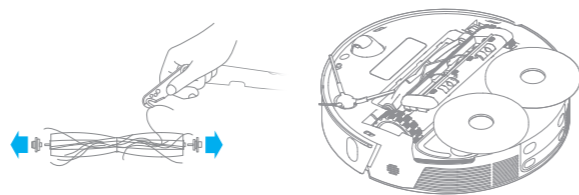
**Nota:** La bola flotante en el tanque de agua usada es una pieza móvil. No aplique demasiada fuerza al limpiarla para evitar dañarla.

**Cepillo principal**

1. Presione las hebillas del protector del cepillo hacia adentro para quitar el protector del cepillo y sacar el cepillo del robot.

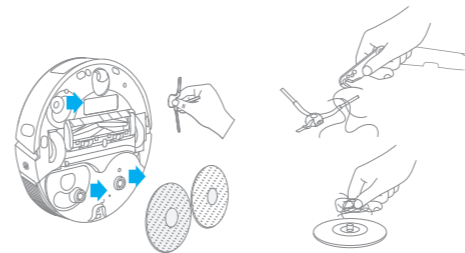


2. Extraiga las cubiertas del cepillo en ambos extremos del cepillo como se muestra en la figura. Use la herramienta de limpieza incluida para retirar el cabello enredado en el cepillo. Vuelva a instalar las cubiertas del cepillo en ambos extremos del cepillo y, a continuación, vuelva a instalar el cepillo. Presione el protector del cepillo para bloquearlo en su lugar.

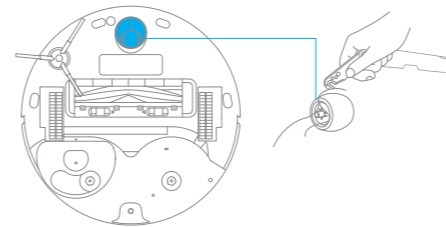


**Soporte de cepillo lateral y almohadilla trapeadora**

Retire y limpie el cepillo lateral y soporte de almohadilla trapeadora.



**Rueda omnidireccional**

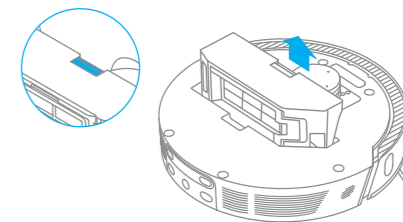


**Nota:**

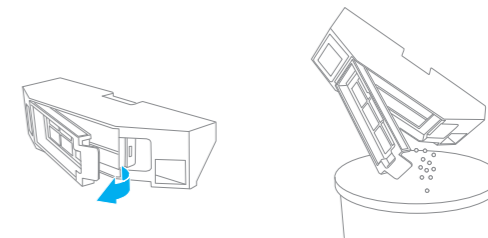
- Use una herramienta como un destornillador pequeño para separar el eje y el neumático de la rueda omnidireccional. No use fuerza excesiva.
- Enjuague la rueda omnidireccional bajo el agua corriente y vuelva a colocarla después de secarla por completo.

**Caja de polvo**

1. Abra la cubierta del robot y presione el clip para retirar la caja de polvo.



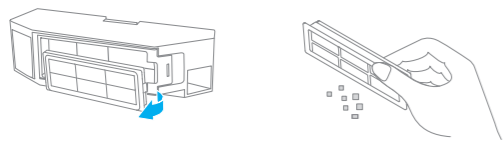
2. Abra la cubierta de la caja de polvo y vacíela como se muestra en el diagrama.



## Mantenimiento rutinario

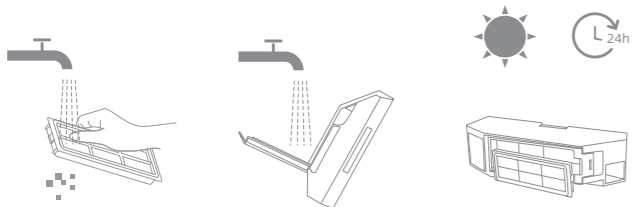
### Filtro de Depósito de Polvo

1. Retire el filtro y golpee suavemente su canasta.



**Nota:** No intente limpiar el filtro con un cepillo, dedo o cualquier objeto con punta a fin de evitar dañarlo.

2. Enjuague la caja de polvo y el filtro con agua y séquelos completamente antes de volver a instalarlos.

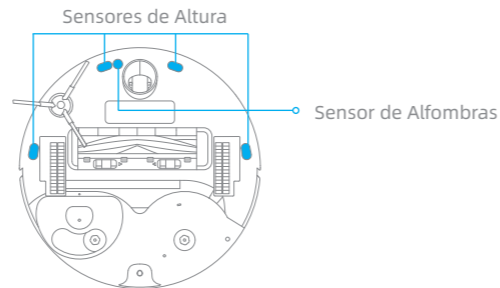
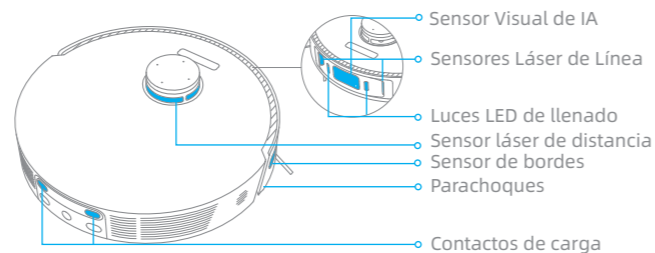


### Nota:

- Enjuague la caja de polvo y el filtro solo con agua limpia. No utilice ningún detergente.
- Use la caja de polvo y el filtro solo cuando estén completamente secos.

### Sensores de Robot y Contactos de Carga

Limpie los sensores y los contactos de carga del robot utilizando un paño suave y seco, como se muestra en la siguiente figura:

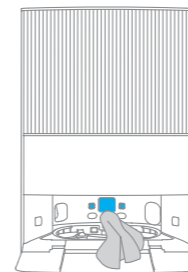


**Nota:** Paño húmedo puede dañar elementos sensibles dentro del robot y la estación base. Use un paño seco para la limpieza.

## Mantenimiento rutinario

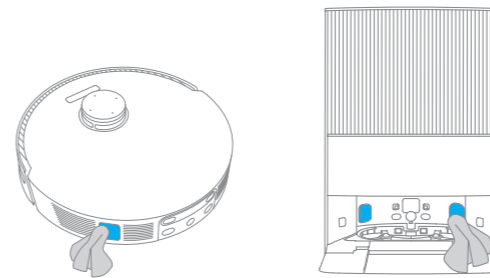
### Contactos de carga

Limpie los contactos de carga, los sensores de y el área de señalización de la base de carga con un paño suave y seco.



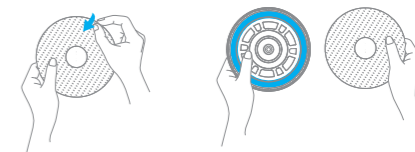
### Ventilaciones de vaciado automático

Limpie las rejillas de ventilación de vaciado automático del robot y la base de carga con un paño suave y seco.



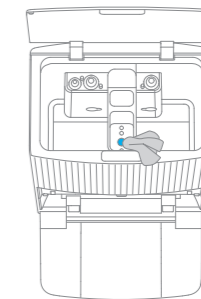
### Almohadilla Trapeadora

Retire la mopa del soporte de mopa para reemplazarla.



### Entrada para agregar solución de limpieza

Si la entrada para agregar solución de limpieza está sucia, límpiela con un paño suave y seco.





### Batería

El robot contiene una batería de iones de litio de alto rendimiento. Asegúrese de que la batería permanezca bien cargada para el uso diario a fin de mantener un rendimiento óptimo. Si el robot no se usa durante un largo período de tiempo, apague el robot y guárdelo para evitar daños por descargas excesivas. Cargue el robot al menos una vez cada tres meses.

## Preguntas más frecuentes

Problema	Solución
El robot no se encenderá.	La batería está baja. Recargue el robot en la base y vuelva a intentarlo. La temperatura de la batería está demasiado baja o demasiado alta. Se recomienda operar el aparato a una temperatura entre 32 °F (0° C) y 104 °F (40° C).
El robot no se carga.	La estación base no está conectada a la fuente de alimentación, asegúrese de que ambos extremos del cable de alimentación estén enchufados correctamente. El nivel de contacto entre los contactos de carga de la estación base y el robot está deficiente, por favor limpie los contactos de carga. Verifique si hay algún objeto extraño en el conector del robot y, si lo hay, elimínelo.
El robot no puede conectarse a Wi-Fi.	La contraseña de la red Wi-Fi es incorrecta. Asegúrese de que la contraseña utilizada para conectarse a su red Wi-Fi sea correcta. El robot no admite una conexión Wi-Fi de 5GHz. Asegúrese de que el robot esté conectado a una conexión Wi-Fi de 2,4GHz. La señal de Wi-Fi está débil. Asegúrese de que el robot esté en un área con buena cobertura de Wi-Fi. Es posible que el robot no esté listo para configurarse. Salga de la aplicación y vuelva a ingresar, luego intente nuevamente según las instrucciones.
El robot no puede encontrar y volver a la estación base.	La base de carga se desconecta de la alimentación o se mueve cuando el robot no está sobre ella. Por favor conecte la base de carga a la alimentación eléctrica o coloque el robot sobre la base de carga para cargar. Hay demasiadas obstrucciones alrededor de la estación base. Coloque la estación base en un área más abierta. Mover el robot puede provocar que él mismo se repositone y recreará un mapa si falla el reposicionado. Si el robot está muy lejos de la base de carga, podría no ser capaz de regresar por sí mismo; en tal caso se requerirá ponerlo manualmente sobre la base de carga. Limpie el área de señalización de la estación base para eliminar el polvo o la suciedad.
El robot se atasca por delante de la estación base y no puede volver a ella.	Despeje cualquier obstrucción dentro de 2" (5 cm) en los lados izquierdo y derecho o dentro de 60" (1,5 m) frente a la base de carga para evitar que el robot se bloquee. La ruta para volver a cargarse está bloqueada, por ejemplo la puerta está cerrada. El robot puede resbalarse si el piso frente a la estación base está demasiado mojado. Si es así, elimine el exceso de agua antes de volver a intentarlo. Se recomienda mover la estación base a un lugar diferente y volver a intentarlo.

## Preguntas más frecuentes

Problema	Solución
El robot no se apaga.	El robot no se puede apagar cuando se está cargando. Se recomienda mover el robot desde la estación base y luego mantener presionado el botón  de encendido durante tres segundos para apagarlo. Si el robot no se puede apagar efectuando el paso 1, presione y mantenga presionado el botón  durante 10 segundos para forzar el robot a apagarse. Si el problema persiste, comuníquese con el servicio postventa.
La velocidad de carga es lenta.	Se necesitan aproximadamente 4,5 horas para cargar completamente el robot cuando la batería tiene poca carga. Si opera el robot a temperaturas fuera del rango especificado, la velocidad de carga disminuirá automáticamente para extender la vida útil de la batería. Los contactos de carga del robot y la base pueden estar sucios, límpielos con un paño seco.
El ruido aumenta mientras el robot está en funcionamiento.	Compruebe si el filtro de la caja de polvo está obstruido. Si es así, límpielo o reemplácelo. Un objeto duro puede quedar atrapado en el cepillo principal o en la caja de polvo. Compruebe y retire cualquier objeto duro. El cepillo principal o el cepillo lateral pueden quedar enredados. Revise y retire cualquier objeto extraño. Cambie el modo de succión a Estándar o Silencio.
El robot se mueve sin seguir la ruta establecida.	Los objetos como cables de alimentación y pantuflas deben ordenarse antes de usar el robot. Trabajar sobre superficies húmedas resbalosas podría ocasionar que la rueda principal se deslice. Se recomienda secar cualquier superficie húmeda antes de usar el robot. Limpie los sensores de línea láser y el sensor visual AI en el robot con un paño limpio, suave y seco para mantenerlos limpios y sin obstrucciones.
El robot salta las habitaciones que deben limpiarse.	Asegúrese de que las puertas de las habitaciones a limpiar estén abiertas. Compruebe si hay un umbral superior a 0,8" (2 cm) en la puerta de la habitación. El robot no puede subir por encima de umbrales o escalones altos. El lugar en frente del cuarto a ser limpiado puede estar húmedo y resbaloso, ocasionando que el robot se deslice y trabaje de forma anormal. Por favor trate de secar el piso antes de usar el robot.

Problema	Solución
El robot no reanudará la limpieza después de la carga.	Asegúrese de que el robot no esté en modo No Molestar (DND), lo que prohibirá que reanude la limpieza. El robot no reanudará la limpieza después de que usted lo retorne manualmente a la base de carga. para cargar, lo que incluye colocar manualmente el robot sobre la base de carga. o enviar el robot a cargar mediante la app, la base de carga o el robot mismo.
La estación no puede vaciar automáticamente la caja de polvo.	Compruebe si la bolsa de polvo en el tanque de polvo está llena. Si la bolsa de polvo no está llena, compruebe si hay alguna obstrucción en las rejillas de ventilación de vaciado automático del robot, la base de carga o la caja de polvo. Si la hay, limpie la parte bloqueada a tiempo.
El nivel de agua en la tabla de lavar está anormal.	Retire la tabla de lavar y revise si el drenaje está obstruido y límpielo. Presione suavemente el tanque de agua usada para asegurarse de que esté instalado correctamente. Compruebe si la junta del depósito de agua usada está floja o no está instalada correctamente y, en caso afirmativo, reajústela manualmente. Si el problema persiste, póngase en contacto con el equipo de servicio posventa. Compruebe la solución de limpieza. No agregue ningún líquido que no sea la solución de limpieza aprobada oficialmente.
El soporte de almohadilla trapeadora está anormalmente elevado.	Por favor retire el soporte de almohadilla trapeadora para verificar si hay algún objeto extraño atrapado en él, y trate de reiniciar el robot. Si el problema se mantiene, contacte al equipo de servicio post-venta.
Hay agua bajo el tanque de agua limpia o alrededor del sello.	Cuando se saca el tanque de agua limpia, algo de agua puede quedar en la tubería bajo el tanque o alrededor del sello. Esto es normal. Limpie con una toalla seca.

Para servicios adicionales, póngase en contacto con nosotros a través de [support.us@dreame.tech](mailto:support.us@dreame.tech)

Tel: +1 (866) 977-5177

Robot

Modelo	RLX41CE
Tiempo de carga	Aprox. 4,5 horas
Tensión nominal	14,4 V $\approx$
Potencia nominal	75 W
Frecuencia de operación	2400-2483,5 MHz
Potencia de salida máxima	<20 dBm

Estación Base

Modelo	RCXE2
Entrada nominal	120 V $\sim$ 60 Hz 6,5 A
Salida nominal	20 V $\approx$ 2 A
Frecuencia de operación	2400-2483,5 MHz
Potencia de salida máxima	<20 dBm

En condiciones normales de uso, este equipo debe mantenerse a una distancia de, al menos, 20 cm entre la antena y el cuerpo del usuario.