



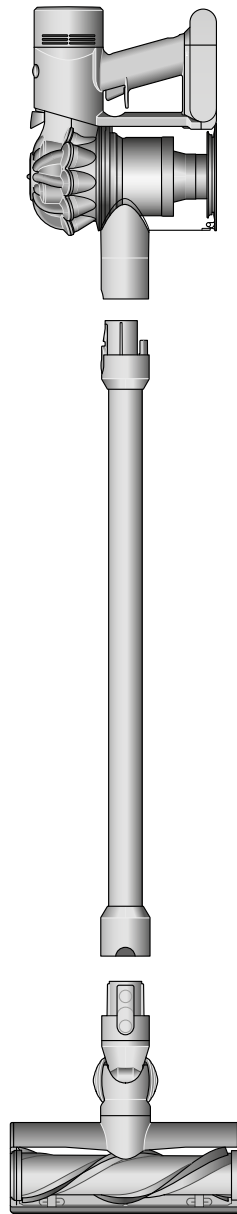
Questo manuale d'istruzione è fornito da trovaprezzi.it. Scopri tutte le offerte per [Dyson V8 Advanced](#) o cerca il tuo prodotto tra le [migliori offerte di Aspirapolvere e Pulitrici](#)



Questo manuale d'istruzione è fornito da trovaprezzi.it. Scopri tutte le offerte per [Dyson V8 Advanced](#) o cerca il tuo prodotto tra le [migliori offerte di Aspirapolvere e Pulitrici](#)

# dyson v8

## Manuale d'uso



SV12 JN.00000 PN.000000-00-00  
00.00.00 VERSIONI NO.01

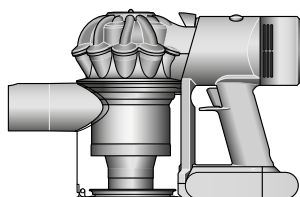
### Indice

Contenuto della confezione  
Inizia a usare il tuo aspirapolvere  
Pulizia dei pavimenti  
Ricarica dell'apparecchio  
Svuotamento del contenitore  
Pulizia del contenitore  
Rimozione delle ostruzioni  
Lavaggio del filtro A

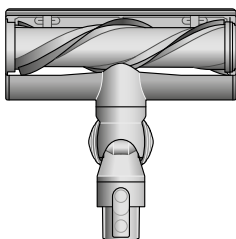
Lavaggio del filtro B  
Rimozione delle ostruzioni dalla spazzola Motorbar™  
Rimozione delle ostruzioni dalla mini turbo spazzola anti groviglio  
Lavaggio del rullo della spazzola Fluffy™  
Pulizia degli accessori  
Manutenzione dell'apparecchio

# Contenuto della confezione

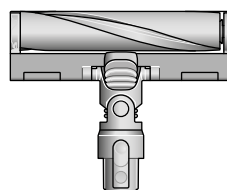
L'apparecchio include una o più delle seguenti spazzole, ma non tutte.



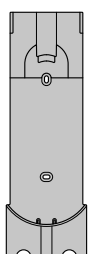
**Aspirapolvere**



**Spazzola Motorbar™**  
Le palette anti-groviglio rimuovono automaticamente peli e capelli intrappolati nella spazzola durante la pulizia.



**Spazzola Fluffy™**  
Il morbido tessuto in nylon rimuove le particelle grandi, mentre i filamenti antistatici in fibra di carbonio rimuovono la polvere fine dai pavimenti.



**Stazione di ricarica a muro**  
L'aspirapolvere senza filo Dyson si collega alla stazione di ricarica a muro, pronto per la prossima pulizia.



**Caricatore**  
Ricarica l'aspirapolvere con o senza la stazione di ricarica.



**Tubo**

Alcuni accessori potrebbero non essere inclusi.

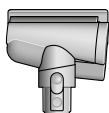
Acquista gli accessori aggiuntivi su [www.dyson.it](http://www.dyson.it)



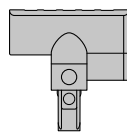
**Spazzola multifunzione**  
Due accessori in uno: aspira briciole e mini spazzola per passare rapidamente dalla pulizia alla rimozione della polvere, sia in casa che in auto.



**Bocchetta a lancia**  
Progettata per pulire con precisione negli angoli nascosti e negli spazi stretti difficili da raggiungere.



**Mini turbo spazzola anti-groviglio**  
Il rullo conico della mini turbo spazzola anti-groviglio cattura i capelli e i peli di animali e li convoglia all'interno del contenitore. Pulizia alimentata dal motore per gli spazi più ristretti.



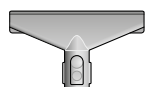
**Mini turbospazzola**  
Spazzola motorizzata e dal formato compatto per rimuovere lo sporco ostinato da materassi, tappezzeria e scale.



**Mini spazzola delicata**  
Caratterizzata da un profilo di morbide setole in nylon per spolverare superfici e oggetti delicati con l'aspirapolvere.



**Spazzola per sporco difficile**  
Le setole rigide in nylon rimuovono lo sporco ostinato da tappeti, aree di maggiore calpestio in casa e interni dell'auto.

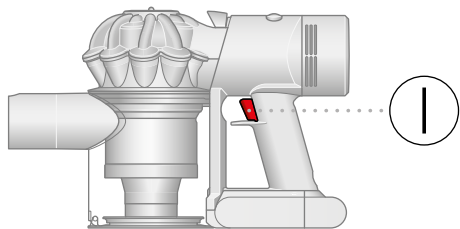


**Spazzola per imbottiti**  
Rimuove polvere, sporco e allergeni da materassi e tappezzerie.



**Tubo flessibile**  
Aggiunge fino a 61 cm di lunghezza flessibile a qualsiasi accessorio per pulire nei punti più alti o più bassi, sia in casa che in auto.

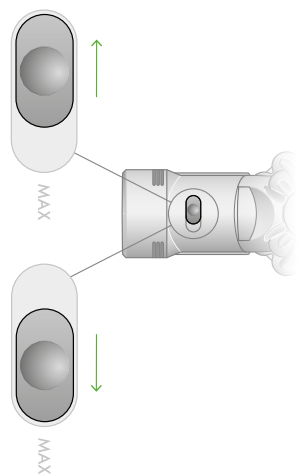
# Inizia a usare il tuo aspirapolvere



Premere il grilletto per iniziare a pulire

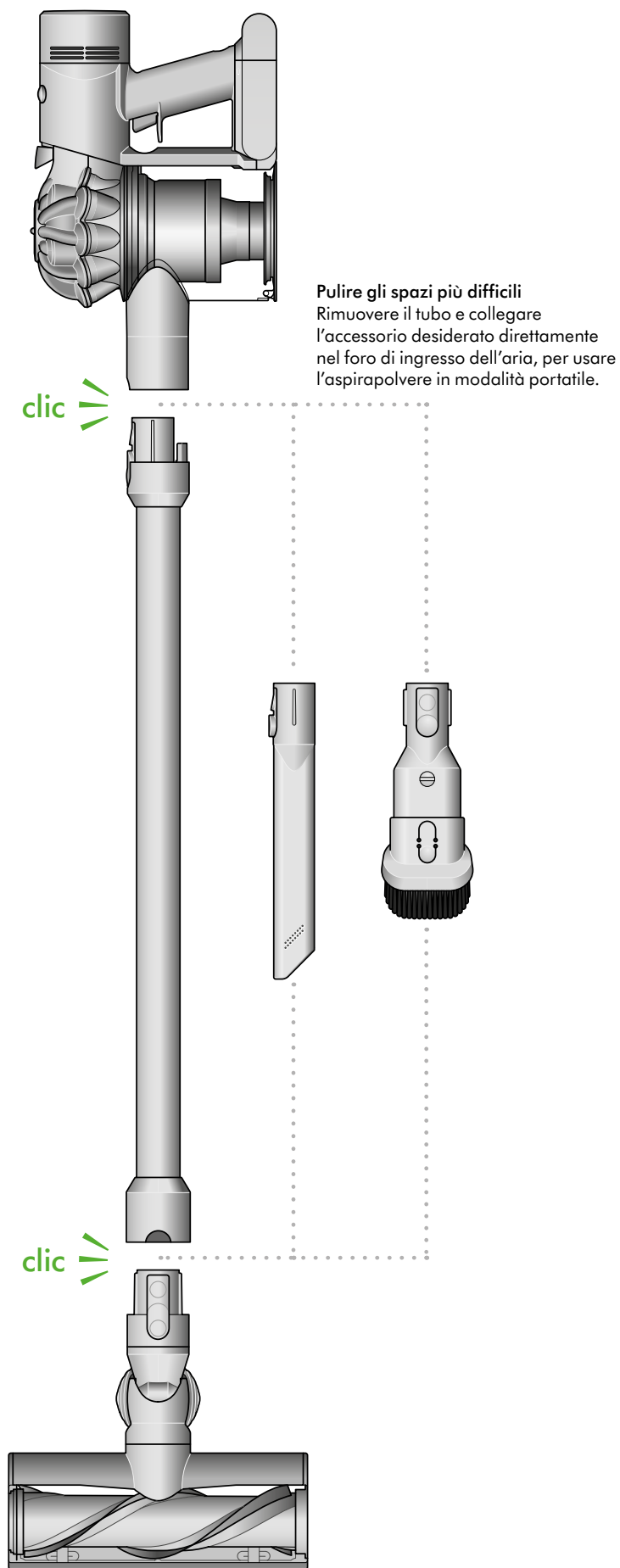
## Due modalità di potenza

È possibile impostare la modalità Potente, per aspirare più a lungo, o la modalità MAX, per una maggiore potenza di aspirazione. Tenere premuto il grilletto e far scorrere il pulsante avanti e indietro.



## Cambiare accessori rapidamente

Gli accessori ad attacco rapido scattano in posizione e si sganciano in pochi istanti semplicemente premendo il pulsante di rilascio.



Pulire gli spazi più difficili  
Rimuovere il tubo e collegare l'accessorio desiderato direttamente nel foro di ingresso dell'aria, per usare l'aspirapolvere in modalità portatile.

**Spazzola Motorbar™**  
Le palette anti-groviglio rimuovono automaticamente peli e capelli intrappolati nella spazzola durante la pulizia.

# Pulizia dei pavimenti

Controllare che la parte inferiore della spazzola o dell'accessorio collegato sia pulita e libera da ostruzioni che potrebbero provocare danni.

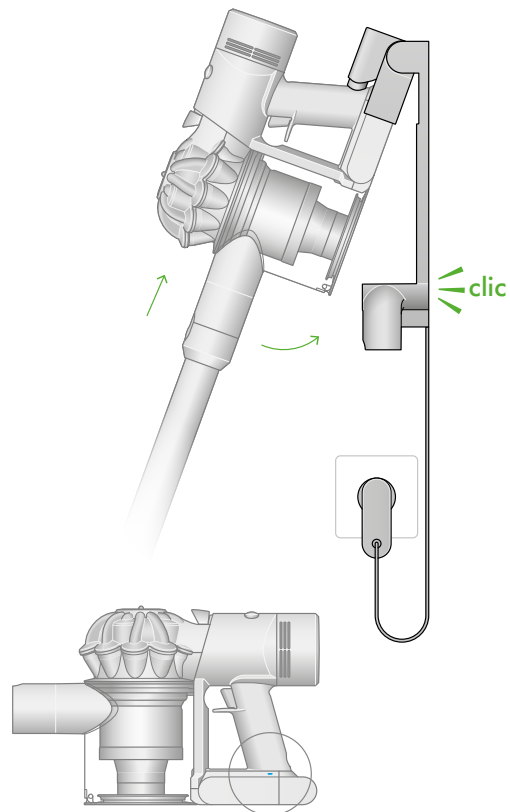
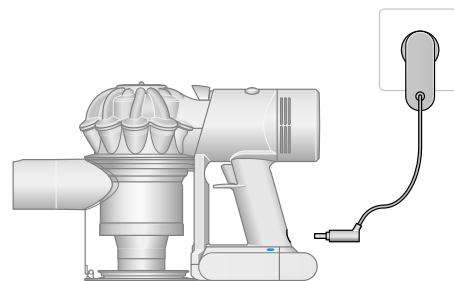
Prima di passare l'aspirapolvere su pavimenti, tappeti e moquette, controllare le istruzioni di pulizia consigliate dai produttori.

Il rullo della spazzola potrebbe danneggiare certi tipi di pavimento. Alcuni materiali utilizzati nei tappeti potrebbero creare lanugine se per la pulizia viene usato un rullo della spazzola rotante. In questo caso, consigliamo di usare l'aspirapolvere senza spazzola motorizzata e di consultare il produttore del pavimento.

# Ricarica dell'apparecchio

Caricare completamente l'apparecchio prima del primo utilizzo.  
Collegare direttamente al caricatore o alla stazione di ricarica.

La ricarica completa dell'apparecchio richiederà circa 4,5 ore.  
Durante la ricarica il LED lampeggerà, mostrando l'attuale livello di carica.  
Le luci si spegneranno quando l'apparecchio sarà completamente carico.



## LED della batteria

Durante l'utilizzo, carica elevata.



Durante l'utilizzo, carica media.



Durante l'utilizzo, carica bassa.



Scarico.



## LED di ricarica

In carica, livello basso.



In carica, livello medio.



In carica, ricarica quasi completa.



Ricarica completata.



Problema di batteria.

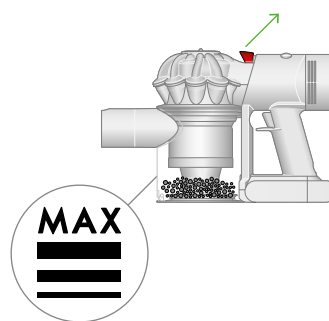


Problema del caricatore.



# Svuotamento del contenitore

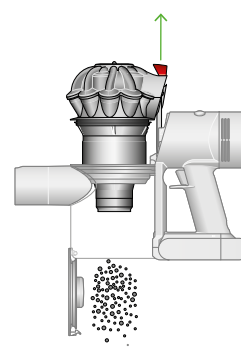
Svuotare il contenitore non appena lo sporco raggiunge il livello MAX. Non riempire eccessivamente. L'utilizzo dell'apparecchio con contenitore riempito oltre il livello MAX potrebbe comprometterne le prestazioni e richiedere lavaggi del filtro più frequenti.



## Rimuovere lo sporco

Rimuovere il tubo dall'apparecchio.

Tenere l'apparecchio sopra il contenitore e tirare il dispositivo di sblocco verso l'alto. Il ciclone scorre verso l'alto e la base del contenitore si apre.



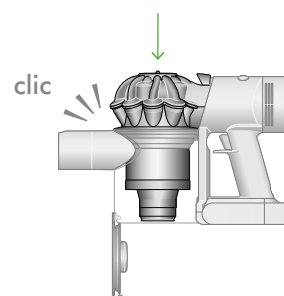
## Ridurre al minimo il contatto con la polvere

Durante lo svuotamento, coprire bene il contenitore con un sacchetto antipolvere. Rimuovere con cura il contenitore, sigillare il sacchetto e smaltire.

## Chiudere il contenitore

Spingere verso il basso l'unità del ciclone fino a farla scorrere in posizione.

Spingere la base del contenitore verso l'alto per chiuderla correttamente.



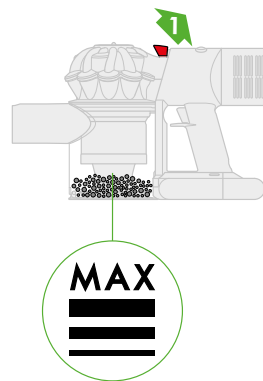
# Pulizia del contenitore

Svuotare il contenitore non appena lo sporco raggiunge il livello MAX. Potrebbe essere necessario pulire il filtro più spesso se l'apparecchio viene usato con il contenitore pieno.

## Svuotare il contenitore

Rimuovere il tubo dall'apparecchio.

Tenere l'apparecchio sopra il contenitore e tirare il dispositivo di sblocco verso l'alto. Il ciclone scorre verso l'alto e la base del contenitore si apre.



## Rimuovere il ciclone

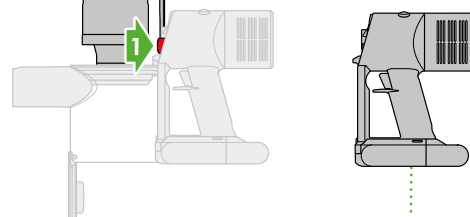
Tirare verso l'alto il dispositivo di sblocco del contenitore. Il ciclone scorre verso l'alto e la base del contenitore si apre.

Individuare il dispositivo di sblocco del ciclone, dietro il ciclone, e premere per separare il ciclone dall'apparecchio.



## Rimuovere il contenitore

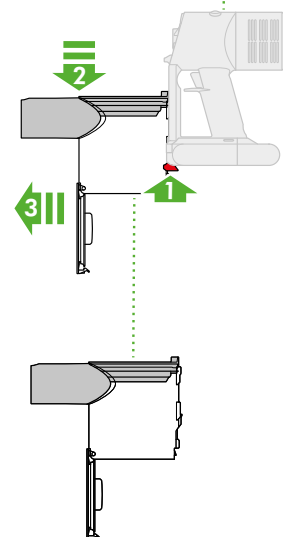
Tirare il dispositivo di sblocco rosso posizionato sulla base, far scorrere il contenitore verso il basso e separarlo dall'apparecchio.



## Pulire il contenitore

Pulire con un panno umido senza lanugine. Non lavare il contenitore in lavastoviglie e non usare detersivi, lucidi o deodoranti per ambienti.

Assicurarsi che il contenitore sia completamente asciutto prima di riposizionarlo.



## Riposizionare il contenitore

Allineare le linguette del contenitore con le fessure del corpo principale e far scorrere verso l'alto fino a farlo scattare in posizione.

## Riposizionare il ciclone

Far scorrere il ciclone nelle fessure del corpo principale e spingerlo in posizione.

Spingere verso l'alto la base del contenitore assicurandosi che scatti in posizione di chiusura.

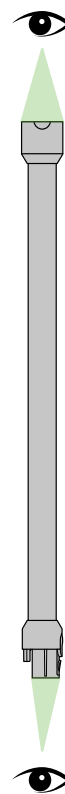
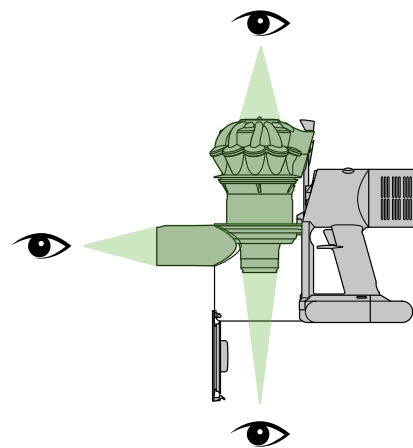
# Rimozione delle ostruzioni

L'apparecchio è dotato di un meccanismo per lo spegnimento automatico. Nel caso in cui venga rilevata un'occlusione, il motore emetterà degli impulsi e cesserà di funzionare fino alla rimozione dell'ostruzione.

Scollegare l'apparecchio dal caricatore prima di verificare la presenza di ostruzioni. Fare attenzione a non toccare il grilletto e ad eventuali oggetti appuntiti.

Lasciar raffreddare l'apparecchio prima di verificare la presenza di ostruzioni.

Non utilizzare l'apparecchio durante la procedura onde evitare possibili lesioni.

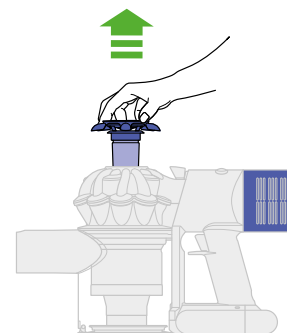


# Lavaggio del filtro A

## Rimuovere il filtro

Estrarre il filtro dalla parte superiore del ciclone.

Picchiare per rimuovere polvere e detriti in eccesso.



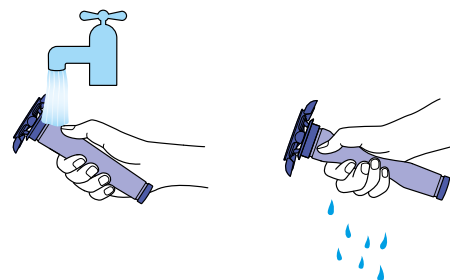
## Lavare il filtro

Posizionare il lato aperto del filtro sotto acqua corrente e sciacquare finché l'acqua non risulta trasparente.

Capovolgere il filtro e picchiare per rimuovere l'acqua in eccesso.

Far scorrere acqua all'esterno del filtro, finché l'acqua non risulta trasparente.

Strizzare con entrambe le mani per rimuovere l'eventuale acqua in eccesso.

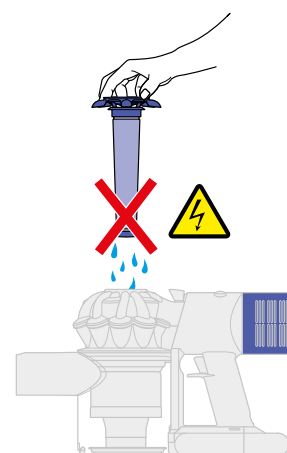
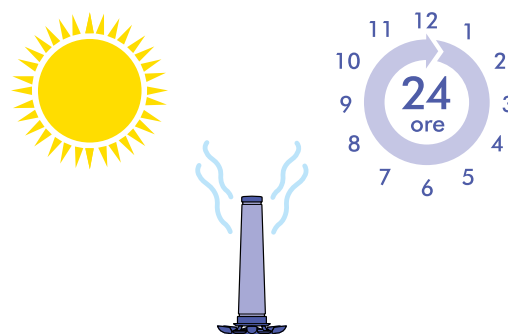


## Asciugare il filtro

Lasciare asciugare il filtro per almeno 24 ore in un luogo caldo e ben ventilato.

Non asciugare i filtri in asciugatrice o vicino a una fiamma viva.

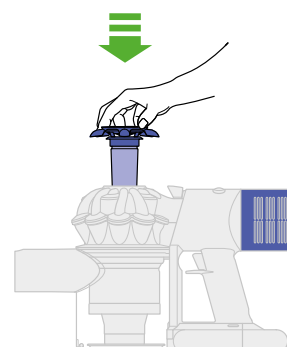
Importante: il filtro deve essere completamente asciutto prima di essere rimontato nell'apparecchio. Se il filtro è umido, potrebbe danneggiare l'apparecchio.



## Riposizionare il filtro

Allineare la freccia nella parte alta del filtro con il pulsante di sblocco del contenitore.

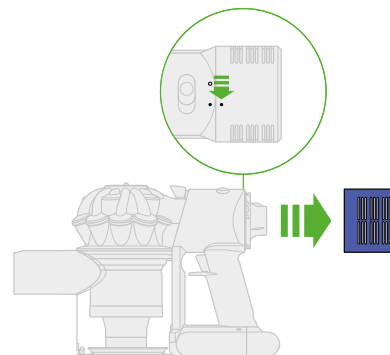
Spingere saldamente in posizione.



# Lavaggio del filtro B

## Rimuovere il filtro

Ruotare il filtro in senso antiorario e sfilarlo dall'apparecchio.



## Lavare il filtro

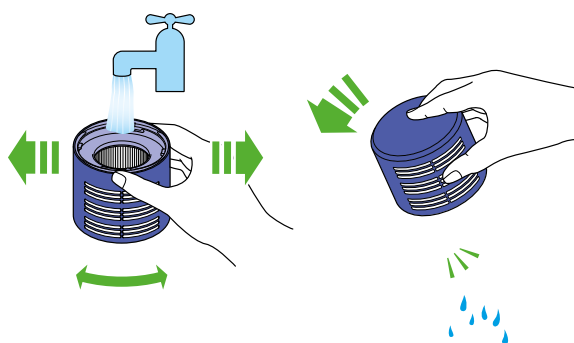
Lavare l'interno del filtro in acqua corrente fredda, ruotandolo per assicurarsi che sia completamente pulito.

Ripetere il lavaggio finché l'acqua non risulta trasparente.

## Scuotere per far fuoriuscire l'acqua

Svuotare il filtro e scuoterlo energicamente per eliminare l'acqua in eccesso.

Continuare l'operazione finché dal filtro non fuoriesce più acqua.



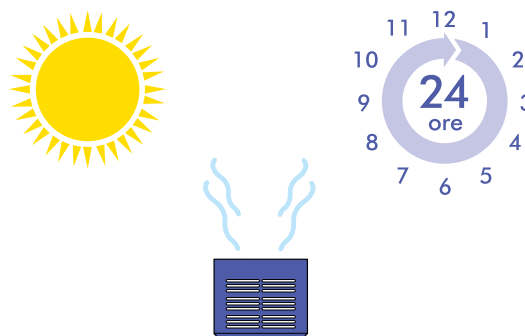
## Asciugare il filtro

Lasciare asciugare il filtro con il lato aperto rivolto verso l'alto.

Lasciare asciugare il filtro per almeno 24 ore in un luogo caldo e ben ventilato.

Non asciugare i filtri in asciugatrice o vicino a una fiamma viva.

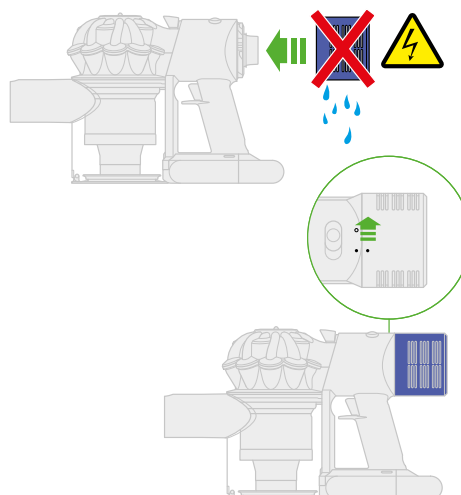
Importante: il filtro deve essere completamente asciutto prima di essere rimontato nell'apparecchio. Se il filtro è umido, potrebbe danneggiare l'apparecchio.



## Riposizionare il filtro

Posizionare il filtro nell'apparecchio, allineato in posizione aperta.

Ruotare in senso orario finché non scatta saldamente in posizione.



# Rimozione delle ostruzioni dalla spazzola Motorbar™

La spazzola Motorbar™ non dispone di un rullo lavabile. Per garantire prestazioni ottimali, controllare regolarmente il rullo e rimuovere eventuali ostruzioni.

Assicurarsi che l'apparecchio non sia collegato al caricatore e prestare attenzione a non toccare il grilletto.



## Rimuovere il rullo della spazzola

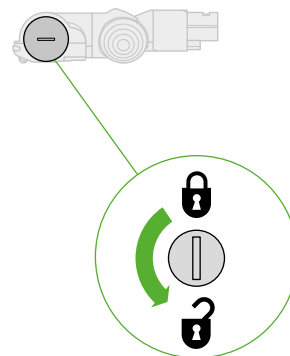
Non lavare nessuna parte dell'apparecchio in lavastoviglie né usare detersivi, lucidi o deodoranti per ambienti.

Premere il pulsante di rilascio della spazzola all'estremità del tubo. Posizionare la spazzola a testa in giù.

Utilizzare una moneta per allentare il tappo terminale.

Ruotare il tappo terminale e rimuoverlo dal rullo della spazzola. Non lavare il tappo terminale.

Far scorrere il rullo per rimuoverlo dalla spazzola.



## Verificare la presenza di ostruzioni

Rimuovere eventuali detriti dal rullo della spazzola.

Controllare l'interno della spazzola e rimuovere eventuali detriti o ostruzioni.

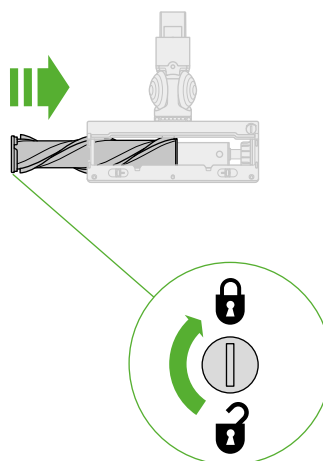
La spazzola Motorbar™ e il suo rullo non sono lavabili. Pulire con un panno umido senza lanugine.

## Riposizionare il rullo della spazzola

Ricollocare il tappo terminale sul rullo e reinserire il rullo nella spazzola.

Ruotare in senso orario il tappo terminale in posizione chiusa.

La spazzola non è lavabile. Pulirla soltanto con un panno umido senza lanugine.



# Rimozione delle ostruzioni dalla mini turbo spazzola anti groviglio

Questo accessorio potrebbe non essere incluso.

La mini turbo spazzola anti groviglio non dispone di un rullo lavabile. Per garantire prestazioni ottimali, controllare regolarmente il rullo e rimuovere eventuali ostruzioni.

Assicurarsi che l'apparecchio non sia collegato al caricatore e prestare attenzione a non toccare il grilletto.

## Rimuovere il tappo e il rullo della spazzola

Rimuovere la mini turbo spazzola anti groviglio dal tubo o dall'apparecchio.

Spingere la base per aprirla. Premere verso il basso la leva rossa per rilasciare il tappo della spazzola.

Togliere il tappo della spazzola dal corpo principale dell'accessorio.

## Verificare la presenza di ostruzioni

Tirare energicamente il rullo della spazzola per rimuoverlo dal corpo principale.

Verificare e rimuovere eventuali ostruzioni da tutte e tre le parti della mini turbo spazzola anti groviglio.

La mini turbo spazzola anti groviglio non è lavabile. Pulire con un panno umido senza lanugine.

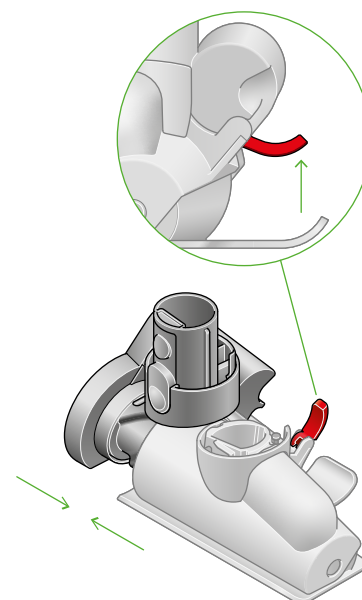
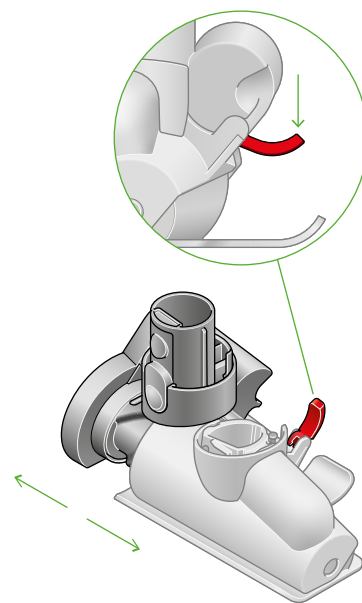
Non lavare nessuna parte dell'apparecchio in lavastoviglie né usare detersivi o deodoranti per ambienti.

## Rimontare la mini turbo spazzola anti groviglio

Riposizionare il rullo della spazzola e premere energicamente fino a sentire un clic.

Verificare che la leva rossa di blocco sia in posizione sbloccata. Allineare il tappo della spazzola con la guida presente sul corpo principale. Spingere verso il basso fino a farla scattare in posizione.

Spingere verso l'alto la leva rossa di blocco fino allo scatto e spingere la base per riposizionarla.



# Lavaggio del rullo della spazzola Fluffy™

La spazzola Fluffy™ è dotata di un rullo lavabile. Per garantire prestazioni ottimali, controllare e lavare regolarmente il rullo della spazzola.

Assicurarsi che l'apparecchio non sia collegato al caricatore e prestare attenzione a non toccare il grilletto.

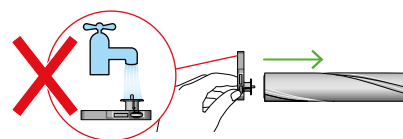
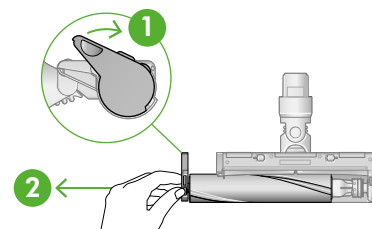
## Rimuovere il rullo della spazzola

Non lavare nessuna parte dell'apparecchio in lavastoviglie né usare detersivi o deodoranti per ambienti.

Premere il pulsante di rilascio della spazzola all'estremità del tubo. Posizionare la spazzola a testa in giù.

Spingere completamente verso l'alto il tappo terminale ed estrarre il rullo dalla spazzola.

Rimuovere il tappo terminale dal rullo della spazzola. Non lavare il tappo terminale.

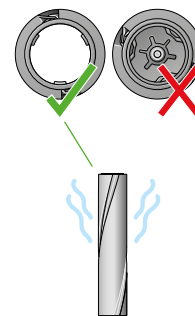


## Lavare e asciugare il rullo della spazzola

Lavare il rullo della spazzola con acqua corrente e strofinare delicatamente per rimuovere lanugine e sporco.

Rimuovere quanta più acqua in eccesso possibile, strizzando con la mano il rullo della spazzola su tutta la lunghezza.

Lasciare i rulli della spazzola in posizione verticale, con l'estremità chiusa verso l'alto. Lasciare asciugare completamente per almeno 24 ore.

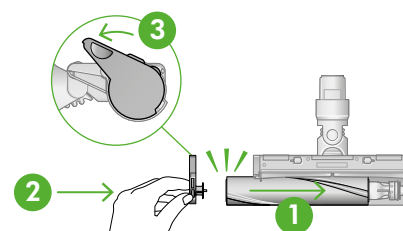


## Riposizionare il rullo della spazzola

Prima di riposizionare il rullo della spazzola, assicurarsi che sia completamente asciutto.

Riagganciare il tappo terminale al rullo della spazzola.

Montare il rullo facendolo scorrere all'interno della spazzola. Richiudere il tappo terminale spingendolo nella posizione originale.



# Pulizia degli accessori

Non lavare nessuna parte dell'apparecchio in lavastoviglie né usare detersivi o deodoranti per ambienti.

Pulire con un panno umido senza lanugine evitando di toccare l'estremità del connettore.

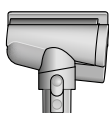
Verificare che gli accessori siano completamente asciutti prima di usarli.



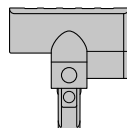
**Spazzola multifunzione**



**Bocchetta a lancia**



**Mini turbo spazzola anti-groviglio**



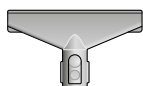
**Mini turbospazzola**



**Mini spazzola delicata**



**Spazzola per sporco difficile**



**Spazzola per imbottiti**



**Tubo flessibile**

# Manutenzione dell'apparecchio

Per ottenere sempre ottime prestazioni dall'apparecchio, è importante pulirlo regolarmente e verificare la presenza di ostruzioni.

## Manutenzione dell'apparecchio

Se l'apparecchio è sporco, pulirlo con un panno umido senza lanugine.

Verificare la presenza di ostruzioni nella spazzola, negli accessori e nel corpo principale dell'apparecchio.

Lavare il filtro regolarmente e lasciarlo asciugare del tutto.

Non utilizzare detergenti o lucidi per pulire l'apparecchio.

## Manutenzione della batteria

Per ottimizzare la durata e le prestazioni della batteria, utilizzare la modalità di aspirazione 1.

L'apparecchio non funziona né si ricarica se la temperatura ambiente è inferiore a 5 °C. Questa funzione è pensata per proteggere sia il motore che la batteria.

## Numeri di serie

Usare il numero di serie situato sulla parte inferiore dell'apparecchio per registrarlo.

I numeri di serie si trovano sull'apparecchio, sulla batteria e sul caricatore. Usare il numero di serie per la registrazione.