



Questo manuale d'istruzione è fornito da trovaprezzi.it. Scopri tutte le offerte per [Lenovo ThinkVision M15](#) o cerca il tuo prodotto tra le [migliori offerte di Monitor](#)



Questo manuale d'istruzione è fornito da trovaprezzi.it. Scopri tutte le offerte per [Lenovo ThinkVision M15](#) o cerca il tuo prodotto tra le [migliori offerte di Monitor](#)

Lenovo

ThinkVision

M15 Monitor a schermo piatto

Guida all'uso

Tipo di macchina: 62CA

Think

Codici prodotto

ThinkVision M15
62CA-UAR1-WW
A21156FX0

Prima edizione (febbraio 2021)

© Copyright Lenovo 2021.

I prodotti, i dati, il software per computer ed i servizi LENOVO sono stati sviluppati esclusivamente con fondi privati e sono venduti ad enti governativi come elementi commerciali come definito dal C.F.R. 48 2.101 con diritti limitati per quanto riguarda l'uso, la riproduzione e la cessione.

AVVISO DI DIRITTI LIMITATI: SE i prodotti, i dati, il software per computer o i servizi sono forniti in base ad un contratto "GSA" (General Services Administration), l'uso, la riproduzione o la distribuzione è soggetta alle restrizioni esposte nel Contratto Numero GS-35F-05925.

Indice

Informazioni di sicurezza	iv
Istruzioni generali sulla sicurezza.....	iv
Guide linea per la sicurezza e la manutenzione	v
Informazioni importanti per la sicurezza	v
Capitolo 1. Per iniziare	1-1
Contenuti della confezione	1-1
Panoramica sul prodotto	1-2
Configurazione del monitor	1-6
Registrazione dell'opzione	1-9
Capitolo 2. Regolazione e utilizzo del monitor	2-1
Comfort e accessibilità	2-1
Sistemazione della propria area di lavoro.....	2-1
Posizionamento e visualizzazione del monitor.....	2-1
Consigli rapidi per abitudini lavorative sane	2-2
Affaticamento degli occhi	2-2
Luce blu tenue	2-3
Regolazione dell'immagine del monitor	2-4
Selezione di una modalità di visualizzazione supportata	2-5
Comprendere il risparmio energetico.....	2-6
Cura del monitor	2-8
Installazione su parete (optional).....	2-8
Capitolo 3. Informazioni di riferimento	3-1
Specifiche del monitor	3-1

Risoluzione dei problemi	3-3
Installazione manuale del driver del monitor.....	3-5
Informazioni di servizio.....	3-7
Appendice A. Assistenza e supporto	A-1
Registrazione dell'opzione	A-1
Supporto tecnico online.....	A-1
Supporto tecnico telefonico	A-1
Appendice B. Avvisi	B-1
Informazioni sul riciclaggio	B-2
Marchi commerciali	B-2
Dichiarazione di conformità turca.....	B-3
RoHS Ucraina.....	B-3
RoHS India.....	B-3
Cavi d'alimentazione e adattatori di corrente	B-3

Informazioni di sicurezza

Istruzioni generali sulla sicurezza

Per suggerimenti su come usare il computer in sicurezza, andare al sito:
<http://www.lenovo.com/safety>

Prima di installare il prodotto, leggere le informazioni sulla sicurezza.

Avant d'installer ce produit, lisez les consignes de sécurité.

Vor der Installation dieses Produkts die Sicherheitshinweise lesen.

Πριν εγκαταστήσετε το προϊόν αυτό, διαβάστε τις πληροφορίες ασφάλειας (safety information).

לפני שתתקינו מוצר זה, קראו את הוראות הבטיחות.

A termék telepítése előtt olvassa el a Biztonsági előírásokat!

Prima di installare questo prodotto, leggere le Informazioni sulla Sicurezza

Antes de instalar este produto, leia as Informações de Segurança.

Läs säkerhetsinformationen innan du installerar den här produkten.

Prije instalacije ovog produkta obavezno pročitajte Sigurnosne Upute.

Les sikkerhetsinformasjonen (Safety Information) før du installerer dette produktet.

Przed zainstalowaniem tego produktu, należy zapoznać się z książką "Informacje dotyczące bezpieczeństwa" (Safety Information).

Пред да се инсталира овој продукт, прочитајте информацијата за безбедност.

Pred inštaláciou tohto zariadenia si peèítajte Bezpeènostné predpisy.

Pred namestitvijo tega proizvoda preberite Varnostne informacije.

Ennen kuin asennat t m n tuotteen, lue turvaohjeet kohdasta Safety Information.

Před instalací tohoto produktu si přečtete Bezpečnostní informace.

在安装本产品之前，请仔细阅读 **Safety Information** (安全信息)。

安裝本產品之前，請先閱讀「安全資訊」。

مج، يجب قراءة دات السلامة

Læs sikkerhedsforskrifterne, før du installerer dette produkt.

製品の設置の前に、安全情報をお読みください。

본 제품을 설치하기 전에 안전 정보를 읽으십시오.

Antes de instalar este producto lea la información de seguridad.

Antes de instalar este produto, leia as Informações de Segurança.

Перед установкой продукта прочтите инструкции по технике безопасности.

Lees voordat u dit product installeert eerst de veiligheidsvoorschriften.

Adatto a scopi di intrattenimento in ambienti interni luminosi appositamente controllati, per evitare fastidiosi riflessi dallo schermo.

Guide linea per la sicurezza e la manutenzione

Informazioni importanti per la sicurezza

Il cavo di alimentazione è progettato per essere utilizzato con il monitor. Nel caso si utilizzi un cavo diverso, sceglierne esclusivamente uno compatibile con sorgente di alimentazione e collegamento con questo monitor.



ATTENZIONE: collegare sempre monitor, computer e altra attrezzatura a una presa di corrente con messa a terra. Per ridurre il rischio di scosse elettriche o danni all'apparecchiatura, non disabilitare la funzione di messa a terra del cavo di alimentazione. La spina di messa a terra è un'importante dispositivo di sicurezza.



ATTENZIONE: per motivi di sicurezza, assicurarsi che la presa elettrica con messa a terra alla quale si inserisce il cavo di alimentazione sia facilmente accessibile e situata il più vicino possibile all'attrezzatura. Per scollegare l'alimentazione dall'apparecchiatura, scollegare il cavo di alimentazione dalla presa di corrente afferrando saldamente la spina. Non tirare mai il cavo.



AVVISO: Per proteggere il monitor e il computer, collegare tutti i cavi di alimentazione di computer e periferiche (ad esempio monitor, stampante o scanner) a un dispositivo di protezione da sovratensione come una presa multipla con protezione da sovratensione o un gruppo di continuità (UPS). Non tutte le prese multiple offrono protezione dalle sovratensioni; le ciabatte devono essere specificamente etichettate come aventi questa capacità. Utilizzare una presa multipla il cui produttore offre una politica di sostituzione dei danni, in modo da poter sostituire l'apparecchiatura in caso di guasto della protezione da sovratensione.



AVVISO: Con questo apparecchio deve essere usato un cavo di alimentazione certificato. I regolamenti nazionali relativi e / o dell'apparecchio non devono essere trascurati. Deve essere usato un cavo di alimentazione certificato non più leggero di un cavo flessibile in cloruro di polivinile ordinario, conformemente al regolamento IEC 60227 (designazione H05VV-F 3G 0,75 mm² o H05VVH2-F2 3G 0,75mm²). In alternativa, utilizzare un cavo flessibile in gomma sintetica.

Precauzioni per la sicurezza

- Utilizzare solo una fonte di alimentazione e un collegamento compatibili con questo monitor, come indicato sull'etichetta/piastra posteriore del monitor.
- Accertarsi che il valore totale degli amperes dei prodotti collegati alla presa non superi la corrente nominale della presa elettrica e che il valore totale degli amperes dei prodotti collegati al cavo di alimentazione non superi quello del cavo di alimentazione. Verificare l'etichetta di potenza per determinare la potenza degli amperes (Amp o A) per ciascun dispositivo.
- Installare il monitor in prossimità di una presa di corrente facilmente raggiungibile. Scollegare il monitor afferrando saldamente la spina e estraendola dalla presa. Non scollegare il monitor tirando il cavo.
- Non consentire a nessuno di rimanere sul cavo di alimentazione. Non calpestare il cavo.
- Quando si utilizzano supporti VESA, l'ingresso CA deve essere rivolto in basso. Non deve essere rivolto in altre posizioni.

Guide linea per la manutenzione

- Per migliorare le prestazioni e prolungare la durata del monitor:
- Non aprire il monitor e non tentare di riparare da soli questo prodotto. Se il monitor non funziona correttamente o è stato fatto cadere o si è danneggiato, rivolgersi a un rivenditore autorizzato Lenovo, al rivenditore dove si è acquistato il prodotto o al fornitore di servizi.
- Regolare solo i controlli descritti nelle istruzioni per l'uso.

-
- Spegnere il monitor quando non in uso. È possibile aumentare in modo sostanziale la longevità del monitor utilizzando un programma salvaschermo e spegnendo il monitor quando non viene utilizzato.
 - Tenere il monitor in un'area ben ventilata, lontano da luce eccessiva, calore o umidità.
 - Le fessure e le aperture nella scocca servono per la ventilazione. Queste aperture non devono essere bloccate o coperte. Non inserire oggetti di alcun tipo nelle fessure della scocca o nelle altre aperture.
 - Scollegare il monitor dalla presa di corrente prima di pulirlo. Non utilizzare detergenti liquidi o spray.
 - Non far cadere il monitor o posizionarlo su una superficie instabile.
 - Quando si rimuove la base del monitor, è necessario appoggiare il monitor rivolto verso il basso su un'area morbida per evitare che venga graffiato, deturpato o rotto.

Pulizia del monitor

Il monitor è un dispositivo ottico di alta qualità che richiede particolare attenzione durante la pulizia. Per pulire il monitor, attenersi ai seguenti passaggi:

1. Spegnere il computer e il monitor.
2. Scollegare il monitor dalla presa di corrente prima di pulirlo.



AVVISO: Non utilizzare benzene, diluenti, ammoniaca o sostanze volatili per pulire lo schermo del monitor o la scocca.

Questi prodotti chimici possono danneggiare il monitor. Non utilizzare detergenti liquidi o spray. Non utilizzare acqua per pulire uno schermo LCD.

3. Pulire lo schermo con un panno asciutto, morbido e pulito. Se lo schermo richiede un'ulteriore pulizia, utilizzare un detergente antistatico per schermi.
4. Spolverare l'involucro del monitor. Utilizzare un panno umido per pulire la scocca. Se la scocca richiede ulteriore pulizia, utilizzare un panno pulito inumidito con alcool isopropilico.
5. Collegare il monitor.
6. Accendere monitor e computer.

Capitolo 1. Per iniziare

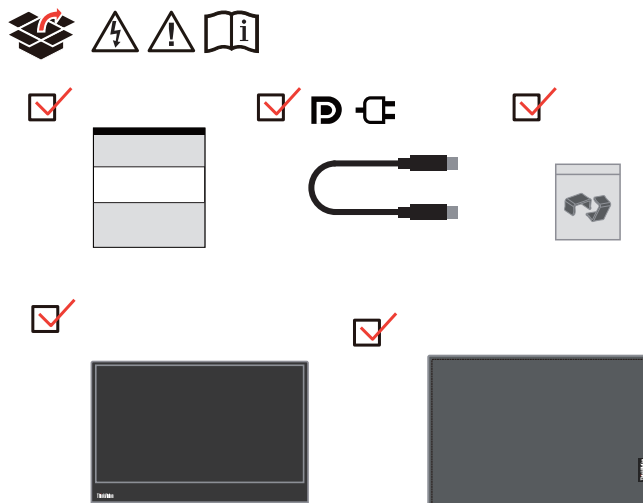
Questa Guida all'uso contiene le istruzioni operative dettagliate per l'utente. Per le istruzioni rapide e brevi informazioni, fare riferimento al poster d'installazione.

ThinkVision M15 supporta Lenovo Display Control Center - **ThinkColour**

Contenuti della confezione

La confezione di questo prodotto include i seguenti elementi:

- Volantino informativo
- Monitor a schermo piatto
- Cavo USB tipo C
- Borsa protettiva
- Clip x 2



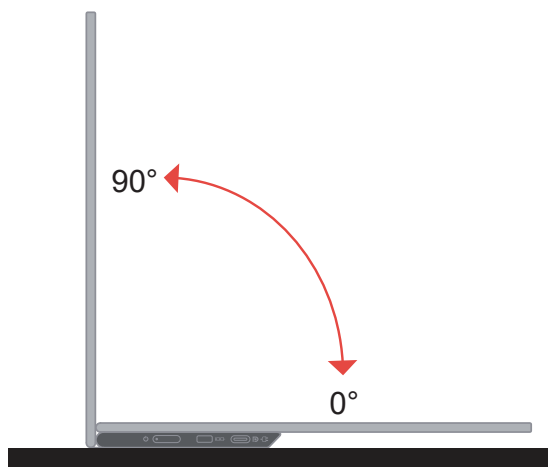
Panoramica sul prodotto

Questa sezione fornisce le informazioni sulla regolazione delle posizioni del monitor, sull'impostazione dei controlli e sull'uso del passante cavo antifurto.

Tipi di regolazione

Inclinazione

Fare riferimento alle illustrazioni che seguono per degli esempi d'inclinazione.



Regolazione dell'altezza

Dopo avere utilizzato situato nella parte inferiore della base, è possibile regolare l'altezza del monitor.



Slot bloccacavi

Il monitor dispone di slot bloccacavi. Attenersi alle istruzioni in dotazione con il bloccacavi per fissarlo.

Il monitor supporta il seguente bloccacavi Lenovo:

4XE1B81915 (blocco cavo NanoSaver Kensington di Lenovo)

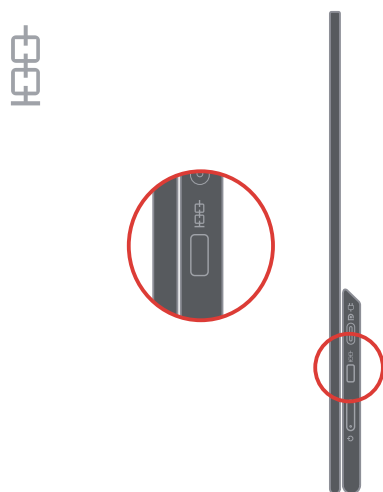
4XE1B81916 (blocco cavo a due conduttori NanoSaver Kensington di Lenovo)

4XE1B81917 (blocco cavo MasterKey NanoSaver Kensington di Lenovo)

4XE1B81918 (blocco cavo MasterKey a due conduttori NanoSaver Kensington di Lenovo)

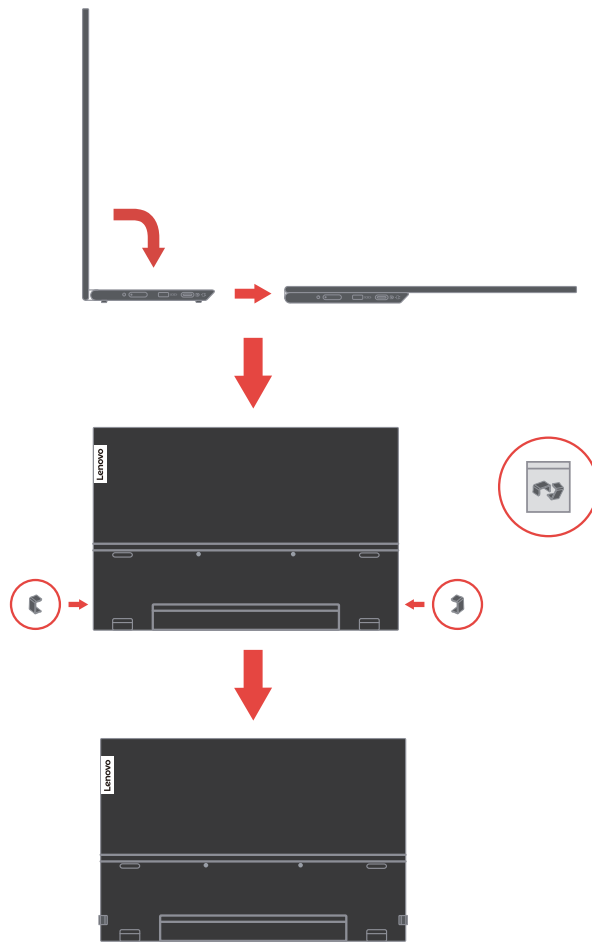
4XE1B81919 (blocco cavo NanoSaver/MS 2.0 Kensington di Lenovo)

4XE1B81920 (blocco cavo MasterKey NanoSaver/MS 2.0 Kensington di Lenovo)



Uso delle clip

Le seguenti istruzioni mostrano come utilizzare la clip per l'installazione a parete del monitor.

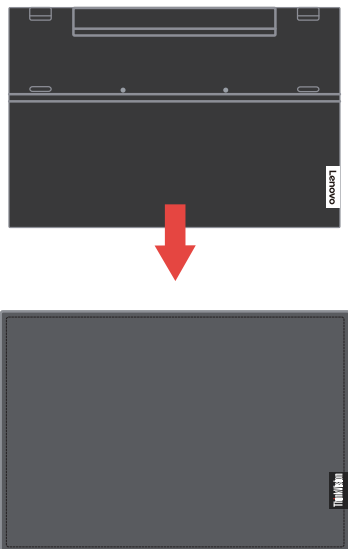


Nota: Per l'installazione su supporto VESA, fare riferimento a “Installazione su parete (optional)” a pagina 2-8.

Borsa protettiva

La borsa protettiva in dotazione con il monitor serve a proteggerlo da danni durante il trasporto o lo stoccaggio.

Le seguenti illustrazioni mostrano come utilizzare la borsa protettiva.



Configurazione del monitor

Questa sezione fornisce informazioni su come configurare il monitor.

Collegamento e accensione del monitor

Nota: Assicurarsi di leggere le Informazioni sulla sicurezza nel volantino prima di eseguire questa procedura.

1. Spegnerne computer e tutte le periferiche ad esso collegate, e scollegare il cavo d'alimentazione del computer.

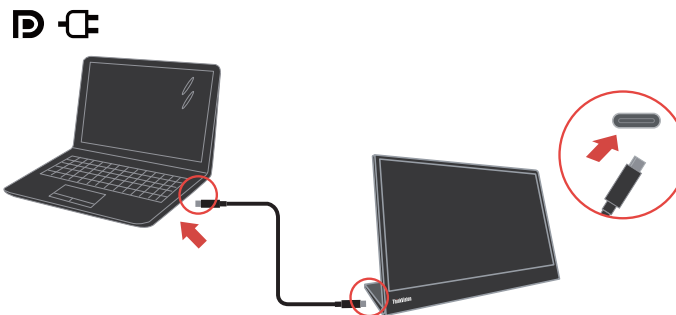


2. Sono presenti 2 tipi di uso per M15; servono per l'uso normale e la ricarica. Entrambi gli utilizzi possono supportare il trasferimento dati USB 2.0 con i dispositivi supportati.

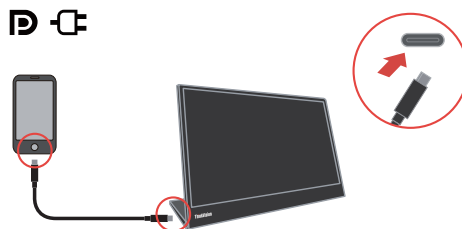
Uso normale:

Sono disponibili 2 tipi di utilizzo normale per M15; sono notebook e M15, telefono cellulare e M15.

- 1) Collegare la porta USB-C del notebook e M15 con un cavo USB di tipo C.
(Cavo marcato elettronicamente, corrente nominale: 5A)



- 2) Collegare la porta USB-C del cellulare e M15 con un cavo USB di tipo C.
(Cavo marcato elettronicamente, corrente nominale: 5A).



Nota:

- Per un uso normale, i dispositivi collegati a M15 devono supportare il segnale video e l'uscita di potenza.

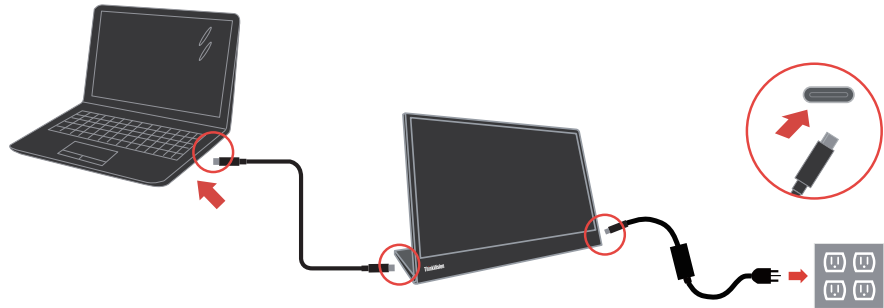
- Quando si verificano condizioni di visualizzazione anomale, controllare i dispositivi per vedere se supportano la visualizzazione in modalità Alt USB-C e PD2.0 o versioni successive. Dopo la verifica, riconnettere e ritentare.
- Non tutti gli smartphone possono alimentare M15. Controllare con il produttore del telefono per assicurarsi che il telefono possa emettere almeno 10 W (5 V 2 A) di alimentazione con interfaccia USB-C.
- Quando il telefono non è in grado di accendere M15, collegare M15 con un adattatore.

Uso di ricarica:

Sono disponibili 2 tipi di utilizzo di ricarica per M15; sono notebook e M15 con alimentatore, telefono cellulare e M15 con alimentatore.

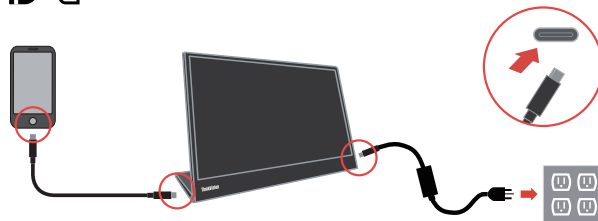
- 1) Collegare l'alimentatore di tipo C sul lato sinistro o destro di M15 e collegare M15 al notebook con un cavo USB-C.

(Cavo marcato elettronicamente, corrente nominale: 5A)



- 2) Collegare l'alimentatore di tipo C sul lato sinistro o destro di M15 e collegare M15 al cellulare con un cavo USB-C.

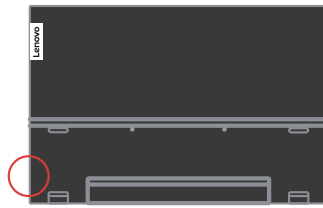
(Cavo marcato elettronicamente, corrente nominale: 5A)



Nota:

- Quando si verificano condizioni di carica anomale, verificare la capacità dell'alimentatore collegato a M15 e assicurarsi che sia sufficiente per M15 e altri dispositivi.
- Per utilizzare il monitor senza problemi, fare riferimento alla modalità di visualizzazione **a pagina 2-5** e alla gestione dell'alimentazione **a pagina 2-6**.
- Si consiglia agli utenti di impostare il timeout dello schermo su "Mai" sui telefoni per evitare che lo schermo del monitor si spenga.

-
3. Accendere il monitor.



4. Per installare il driver del monitor, è necessario scaricarlo dal sito Lenovo, (<https://pcsupport.lenovo.com/solutions/M15>) e seguire le istruzioni a **pagina 3-5**.

Registrazione dell'opzione

Complimenti per l'acquisto di questo prodotto Lenovo®. Si prega di dedicare alcuni momenti alla registrazione del prodotto e di fornire le informazioni che aiuteranno Lenovo a fornire servizi migliori in futuro. Il vostro riscontro è prezioso per aiutarci a sviluppare prodotti e servizi importanti per voi, e per aiutarci a sviluppare modi migliori per comunicare con voi. Registrare il prodotto al seguente sito web:

<http://www.lenovo.com/register>

Lenovo vi invierà le informazioni e gli aggiornamenti del prodotto registrato, salvo che nel modulo del sito sia indicato che non si desiderano ricevere altre informazioni.

Capitolo 2. Regolazione e utilizzo del monitor

Questa sezione fornirà le informazioni necessarie per la regolazione e l'utilizzo del monitor.

Comfort e accessibilità

Una buona pratica ergonomica è importante per ottenere il massimo dal proprio computer personale per evitare scomodità. Sistemare la propria postazione di lavoro e gli apparecchi usati in modo che si adattino alle proprie esigenze e al tipo di lavoro che si effettua. Oltre a questo, seguire delle abitudini di lavoro sane per ottenere il massimo e stare comodi durante l'utilizzo del computer.

Sistemazione della propria area di lavoro

Usare una superficie di lavoro che si trovi ad un'altezza adeguata e sia disponibile per poter lavorare comodamente.

Organizzare il proprio spazio di lavoro in modo che si adatti a materiali e apparecchi. Tenere la propria area di lavoro pulita e libera per poter sistemare i materiali che in genere vengono usati e collocare gli elementi usati più di frequente, come il mouse del computer o il telefono, comodamente alla portata.

La configurazione e la sistemazione delle attrezzature riveste un ruolo fondamentale per la propria postura al lavoro. I seguenti argomenti descrivono come ottimizzare la configurazione degli apparecchi per ottenere e mantenere un'ottima postura al lavoro.

Posizionamento e visualizzazione del monitor

Posizionare e regolare il monitor del computer per una visualizzazione confortevole, tenendo in considerazione i seguenti elementi:

- **Distanza di visione:** Le distanze di visualizzazione dei monitor spaziano da circa 510 mm a 760 mm (da 20 a 30 pollici) e possono variare in base alla luce dell'ambiente e all'ora. È possibile ottenere differenti distanze di visualizzazione riposizionando il proprio monitor oppure modificando la postura o la posizione sulla sedia. Usare la distanza di visualizzazione più comoda.
 - **Altezza del monitor:** Collocare il monitor in modo tale che la testa e il collo siano in una posizione comoda e neutra (verticale o eretta). Se il monitor non ha le regolazioni di altezza giuste, è possibile collocare dei libri o altri oggetti solidi sotto la sua base per ottenere l'altezza desiderata. Una linea guida generale è quella di posizionare il monitor in modo tale che lo schermo sia alla stessa altezza degli occhi oppure un po' più in basso, mentre si è comodamente seduti. Comunque, accertarsi che l'altezza del monitor sia ottimale, in modo tale che la linea di visualizzazione tra gli occhi e il centro del monitor si adatti alle proprie preferenze per la distanza visiva e che i muscoli dell'occhio non si sforzino.
 - **Inclinazione:** Regolare l'inclinazione del monitor per ottimizzare l'aspetto del contenuto dello schermo e poter sistemare la postura preferita di testa e collo.
 - **Collocazione generale:** Collocare il monitor in modo tale da evitare riflessi sullo schermo dovuti all'illuminazione o alle finestre circostanti.
-

Quanto segue sono alcuni suggerimenti per una visualizzazione comoda del monitor:

- Usare un'illuminazione adeguata per il tipo di lavoro che si sta effettuando.
- Usare i controlli della luminosità, del contrasto e di regolazione dell'immagine del monitor, se presenti, per ottimizzare l'immagine a video e soddisfare le proprie preferenze.
- Tenere il monitor pulito così da poter visualizzare correttamente i contenuti.

Ogni attività sostenuta e concentrata può essere stancante per gli occhi. Accertarsi di guardare periodicamente lontano dallo schermo del monitor mettendo a fuoco un oggetto, così da lasciare che il muscolo dell'occhio si rilassi. In caso di domande sulla stanchezza degli occhi o su problemi alla vista, consultare un oculista.

Consigli rapidi per abitudini lavorative sane

Le seguenti informazioni sono un riassunto di alcuni fattori importanti da tenere in considerazione per riuscire a rimanere comodi e produttivi usando il proprio computer.

- **La giusta postura inizia con l'installazione delle attrezzature:** La configurazione dell'area di lavoro e il posizionamento della propria apparecchiatura informatica ha un grande effetto sulla propria postura mentre si utilizza il computer. Accertarsi di ottimizzare la posizione e l'orientamento dell'apparecchiatura seguendo i consigli descritti in "Sistemazione della propria area di lavoro" a pagina 2-1 così da mantenere una postura comoda e produttiva. Inoltre, accertarsi di utilizzare le capacità di regolazione dei componenti del computer e dei mobili dell'ufficio così da adattarli alle proprie preferenze e ai loro cambiamenti nel corso del tempo.
- **Piccole modifiche della postura possono aiutare ad evitare disagi:** Più si sta seduti a lavorare davanti al computer, maggiore è l'importanza che va data all'osservazione della postura di lavoro. Evitare di assumere una unica postura per un periodo di tempo prolungato. Periodicamente effettuare delle piccole modifiche alla propria postura per evitare eventuali scomodità che potrebbero presentarsi. Fare uso di qualsiasi regolazione del mobilio del proprio ufficio o delle apparecchiature per agire sui cambiamenti della postura.
- **Brevi pause periodiche aiutano a lavorare in salute:** Dato che il computer è principalmente un'attività statica, è particolarmente importante fare delle brevi pause dal lavoro. Periodicamente, alzarsi in piedi dall'area di lavoro, fare allungamento, camminare per bere un po' d'acqua, oppure fare una piccola pausa. Una breve pausa dal lavoro offre al proprio corpo un sano cambiamento della postura e aiuta a rimanere comodi e produttivi.

Affaticamento degli occhi

- **Pause**

Gli utenti di computer devono prendersi delle pause lontano dallo schermo, specialmente se lavorano a lungo. In genere, si consiglia di fare brevi pause (5-15 minuti) dopo 1-2 ore di lavoro continue al computer. Si consiglia di fare pause brevi e frequenti piuttosto che pause più lunghe.

- **Osservazione di oggetti distanti**

Gli utenti spesso sbattono meno le palpebre davanti allo schermo del monitor. Per ridurre al minimo l'affaticamento e la secchezza degli occhi, gli utenti devono far riposare l'occhio periodicamente concentrandosi su oggetti lontani.

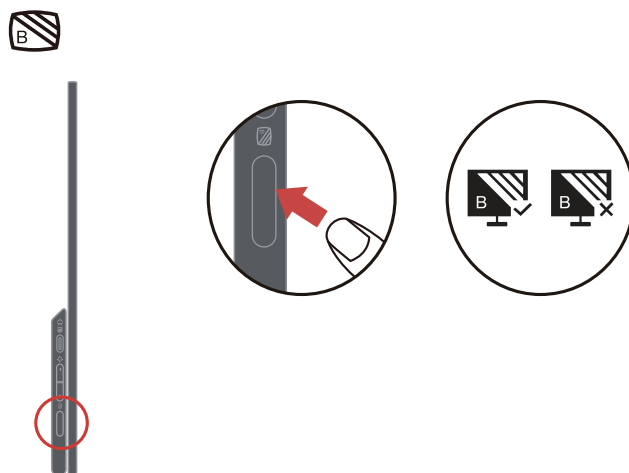
- **Esercizi per gli occhi:**

1. Guardare in alto e in basso alternatamente mantenendo il corpo e la testa in posizione verticale.
2. Ruotare lentamente gli occhi per guardare a sinistra e a destra.
3. Ruotare gli occhi per guardare gli oggetti nell'angolo in alto a destra e poi in basso a destra. Effettuare la stessa operazione per guardare oggetti in alto a sinistra e in basso a sinistra.

Luce blu tenue

Le preoccupazioni sulla luce blu che riguardano la salute degli occhi sono aumentate nel corso degli anni. La luce blu ha una lunghezza d'onda compresa tra 300 nm e 500 nm. I monitor dispongono di un'impostazione di fabbrica che riduce le emissioni di luce blu.

Premere il tasto Luce blu tenue per abilitare/disabilitare la funzione Luce blu tenue.







Regolazione dell'immagine del monitor

Questa sezione descrive le caratteristiche di comando dell'utente per regolare l'immagine a video.

Utilizzare i comandi per l'accesso diretto

I comandi per l'accesso diretto possono essere usati quando i menu a video (OSD) non sono visualizzati.

Tabella 2-1. Comandi per accesso diretto

Icona	Comando	Descrizione
	Brightness (Luminosità)	Premere il tasto + o - per regolare la luminosità.
	Contrast (Contrasto)	Tenere premuto il tasto + per più di 3 secondi per regolare il contrasto.
	Low Blue Light (Luce blu tenue)	Selezionare per abilitare/disabilitare la funzione Luce blu tenue.
	Over drive (Overdrive)	Tenere premuto per 3 secondi per abilitare/disabilitare Overdrive.

Nota:

- Quando la barra di regolazione della luminosità viene visualizzata a schermo, utilizzare i tasti + o - per la regolazione.
- Quando la barra di regolazione del contrasto viene visualizzata a schermo, utilizzare i tasti + o - per la regolazione.
- La modalità Riduzione luce blu, riduce i contenuti di luce blu.
- L'uso della modalità Extreme Mode (response time) (Modalità tempi di risposta estremi) può provocare una ridotta qualità di visualizzazione quando sono visualizzati contenuti grafici con movimento ad alta velocità. Si consiglia di controllare la modalità Extreme Mode (response time) (Modalità tempi di risposta estremi) per verificare se è compatibile con le applicazioni con le quali la si vuole utilizzare.



Energy Star è un programma di risparmio energetico per l'elettronica di consumo guidato dal governo degli Stati Uniti. È stato lanciato nel 1992 da EPA e DOE per ridurre il consumo di energia e le emissioni di gas serra. Il logo Energy Star è simbolo di risparmio energetico e protezione ambientale. Migliora il concetto di efficienza energetica dei consumatori e produttori e guida con efficacia il mercato.

La regolamentazione di Energy Star migliora l'efficienza energetica e riduce l'inquinamento atmosferico utilizzando apparecchiature più efficienti dal punto di vista energetico nelle case, negli uffici e nelle fabbriche. Un modo di raggiungere questo obiettivo è l'uso della gestione per ridurre il consumo energetico quando i prodotti non sono in uso. Le impostazioni predefinite dei monitor sono conformi alla certificazione Energy Star. Le modifiche degli utenti per ulteriori funzionalità possono aumentare il consumo energetico che supererà il limite dello standard di Energy Star. Per maggiori informazioni consultare (www.energystar.gov/products). Tutti i prodotti di Energy Star saranno pubblicati online e saranno accessibili direttamente da governi, istituzioni pubbliche e consumatori.

Selezione di una modalità di visualizzazione supportata

La modalità di visualizzazione usata dal monitor è controllata dal computer. Pertanto, fare riferimento alla documentazione del computer per i dettagli su come modificare le modalità di visualizzazione.

La dimensione dell'immagine, la posizione e la forma possono cambiare quando cambia la modalità di visualizzazione.

A differenza dei monitor CRT, che richiedono una velocità di aggiornamento alta per minimizzare lo sfarfallio, la tecnologia LCD o a pannello piatto è priva di sfarfallio.

Nota: Se il sistema è stato precedentemente usato con un monitor CRT ed è attualmente configurato per visualizzare una modalità di visualizzazione fuori dalla portata di questo monitor, è necessario ricollegare temporaneamente il monitor CRT finché il sistema non sarà stato riconfigurato, preferibilmente a 1920 x 1080 a 60Hz, che è la modalità di risoluzione nativa.

Tempo di risposta: 6ms con overdrive a 60 Hz

Tabella 2-3. Modalità di visualizzazione impostate in fabbrica

Indirizzabilità	Velocità di aggiornamento
PAL	50Hz
640x350	70Hz
640x480	60Hz, 66Hz, 72Hz, 75Hz
720x400	70Hz
800x600	60Hz, 72Hz, 75Hz
1024x768	60Hz, 70Hz, 75Hz
1152x864	75Hz
1280x768	60Hz
1280x800	60Hz
1280x1024	60Hz, 72Hz, 75Hz
1366x768	60Hz
1440x900	60Hz, 75Hz
1600x1200	60Hz, 70Hz
1680x1050	60Hz
1920x1080	60Hz

Nota: La sorgente del segnale video collegata a M15 deve supportare l'uscita video in modalità Alt USB-C DP.

Comprendere il risparmio energetico

Il risparmio energetico è attivato ogni volta che il computer riconosce che il mouse o la tastiera non sono stati usati per un periodo di tempo definibile dall'utente. Ci sono diversi stati, come descritto nella tabella in basso.

Per una prestazione ottimale, spegnere il monitor alla fine di ogni giorno lavorativo, oppure ogni volta che ci si aspetta di lasciarlo inutilizzato per periodi prolungati durante il giorno.

Tabella 2-4. Indicatore alimentazione

Stato	Indicatore alimentazione	Monitor	Ripristino del funzionamento	Conformità
Attivo	Bianco fisso	Normale		
Standby/ Sospensione	Arancione fisso	Vuoto	Premere un tasto o spostare il mouse. Potrebbe verificarsi un leggero ritardo. Nota: Inoltre si verifica lo standby se non c'è un'uscita immagine nel monitor.	ENERGY STAR
Disattivato	Disattivato	Vuoto	Premere il tasto di accensione per accendere. Potrebbe esserci un piccolo ritardo prima che l'immagine riappaia.	ENERGY STAR

Modalità gestione energetica

Modalità VESA	Sinc. orizzontale	Sinc. verticale	Video	Indicatore alimentazione	Assorbimento energetico
Funzionamento normale	Attivo	Attivo	Attivo	Bianco	Consumo massimo*: 9,5 W (senza uscita tipo C) 87 W (con uscita a 65 W) Consumo tipico: 8 W (senza uscita tipo C) 80 W (con uscita a 65 W)
Modalità attivo disattivato	Inattivo	Inattivo	Disattivato	Giallo	Inferiore a 0,3 W
Spegni	-	-	-	Disattivato	Inferiore a 0,3 W

Energy Star	Assorbimento energetico
P_{ON}	7 W
E_{TEC}	25,5 kWh

** Max. consumo energetico con massima luminosità.

Questo documento è solo informativo e rispecchia le prestazioni del laboratorio. Il prodotto potrebbe avere prestazioni diverse a seconda del software, dei componenti e delle periferiche ordinate e non avrà alcun obbligo di aggiornare tali informazioni. Di conseguenza, il cliente non deve fare affidamento su tali informazioni per prendere decisioni in merito alle tolleranze elettriche o altro. Nessuna garanzia in merito alla precisione o alla completezza è espressa o implicita.

Ingresso alimentazione e definizione uscita:

1. M15 può essere acceso da dispositivi più di 10 W con interfacce USB-C in grado di supportare l'ingresso di alimentazione da 5 V, 9 V, 15 V e 20 V. La potenza di ingresso massima consentita di M15 è CC 100 W.
2. La massima potenza erogata di M15 è di 65 W e il monitor può supportare una potenza erogata di 5 V, 9 V, 15 V e 20 V.
3. Se si collega M15 solo con telefoni cellulari, questi devono supportare un'uscita USB-C PD2.0 o superiore e erogare almeno 10 W di alimentazione per accendere M15.
4. La capacità di alimentazione dell'adattatore di corrente collegato a M15 influirà sulla capacità di carica di M15 sui dispositivi.
 - Si consiglia di utilizzare un adattatore di tipo C da 65 W o superiore da utilizzare con M15 quando si desidera caricare il notebook.
 - Si consiglia di utilizzare un adattatore di tipo C da 18 W o superiore da utilizzare con M15 quando si desidera caricare il cellulare.
5. Durante il collegamento con adattatori senza funzione PD USB-C e un altro lato di tipo C che si collega al telefono o al notebook, M15 potrebbe consumare energia da telefoni o notebook.

Consigli per i dispositivi dotati di USB-C:

Poiché notebook e telefoni cellulari con una porta USB di tipo C presenti sul mercato sono molto diversi, non possiamo garantire che il monitor possa caricare tutti i tipi di notebook e telefoni cellulari con una porta USB di tipo C. Assicurarsi che il cavo USB di tipo C sia conforme alle specifiche USB PD. In caso contrario, i dispositivi potrebbero danneggiarsi. Pertanto utilizzare il cavo USB di tipo C in dotazione.

Per la carica, alimentatore CA (USB tipo C) standard da 65 W Lenovo:

PN: Si consiglia 4X20M262**(** può essere da 68 a 83 solo per l'uso nell'area di vendita).

È inoltre possibile andare al seguente link per acquistare

<https://accessorysmartfind.lenovo.com/#/products/4X20M26268>

Cura del monitor

Accertarsi di spegnere l'alimentazione prima di effettuare qualsiasi manutenzione al monitor.

No:

- Applicare acqua o liquidi direttamente sul monitor.
- Usare solventi o abrasivi.
- Usare materiali di pulizia infiammabili per pulire il monitor o altri apparecchi elettrici.
- Sforare l'area dello schermo del monitor con oggetti affilati o abrasivi. Questo tipo di contatto può causare danni permanenti allo schermo.
- Usare un detergente che contenga una soluzione antistatica o additivi simili. Essi possono danneggiare il rivestimento dello schermo.

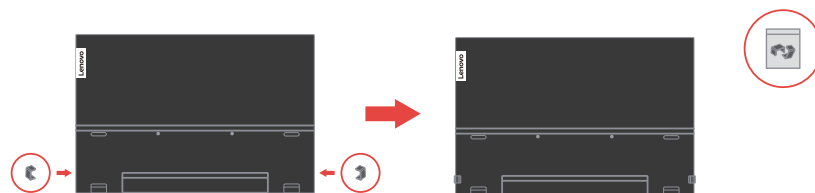
Si:

- Inumidire un panno soffice con acqua e usarlo per pulire delicatamente le coperture e lo schermo.
- Rimuovere il grasso o le impronte digitali con un panno umido e poco detergente neutro.

Installazione su parete (optional)

Fare riferimento alle istruzioni in dotazione al kit di montaggio compatibile VESA.

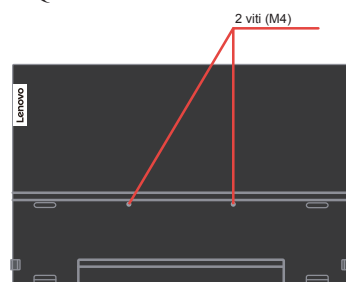
1. Posizionare il monitor rivolto verso il basso su una superficie non abrasiva di un tavolo piano e stabile.
2. Utilizzare le clip per bloccare il monitor.



3. Fissare la staffa di montaggio del kit di montaggio a parete sul monitor.
4. Montare il monitor a parete seguendo le istruzioni fornite con il kit di montaggio della base.

Nota:

- Da usare solo con supporti per installazione su parete omologati UL e GS con capacità di peso/carico minimo di 6 Kg:
- Quando è utilizzato un braccio flessibile, non inclinare il monitor in avanti oltre 5 gradi.



Capitolo 3. Informazioni di riferimento

Questa sezione contiene le specifiche del monitor e le istruzioni per l'installazione manuale del driver del monitor e le informazioni per la risoluzione dei problemi.

Specifiche del monitor

Tabella 3-1. Specifiche del monitor per il modello 62CA-UARI-WW

Dimensioni	Altezza	235,50 mm (9,27 pollici)
	Profondità	16,30 mm (0,64 pollici)
	Ampiezza	360,00 mm (14,17 pollici)
Supporto	Inclinazione	Intervallo: 0°~90°
Immagine	Dimensione immagine visibile	394,97 mm (15,6 pollici)
	Altezza massima	193,59 mm (7,62 pollici)
	Ampiezza massima	344,16 mm (13,55 pollici)
	Pixel pitch	0,17925 mm (V)
	Tempo di risposta	On: 6 ms Spento: 14 ms
Ingresso alimentazione	Tensione/corrente d'alimentazione	5 V o 9 V o 15 V CC 3 A o 20 V CC 5A Max.
Funzione PD USB tipo C	Tensione/corrente d'alimentazione	5 V o 9 V o 15 V CC 3 A o 20 V CC 3,25 A Max.
Assorbimento energetico Nota: Le figure di assorbimento energetico servono solo per il monitor.	Consumo massimo	9,5 W (senza uscita tipo C) 87 W (con uscita a 65 W)
	Consumo tipico	8 W (senza uscita tipo C) 80 W (con uscita a 65 W)
	Standby/Sospensione	< 0,3W
	Disattivato	< 0,3W
Ingresso video (digitale)	Segnale in ingresso	Tipo C
	Indirizzabilità orizzontale	1920 pixel (massimo)
	Indirizzabilità verticale	1080 linee (massimo)
	Frequenza clock	210 MHz (max)
Comunicazioni	VESA DDC	CI
Modalità di visualizzazione supportate (Modalità standard VESA tra intervalli rilevati)	Frequenza orizzontale	30 kHz - 90 kHz
	Frequenza verticale	50 Hz - 75 Hz
	Risoluzione nativa	1920 x 1080 a 60 Hz

Temperatura	Funzionamento	da 0° a 40°C (da 32° F a 104° F)
	Immagazzinaggio	da -20° a 60°C (da -4° F a 140° F)
	Spedizione	da -20° a 60°C (da -4° F a 140° F)
Umidità	Funzionamento	Dal 10% all'80% senza condensa
	Immagazzinaggio	Dal 5% all'95% senza condensa
	Spedizione	Dal 5% all'95% senza condensa

Risoluzione dei problemi

In caso di problemi di impostazione o di utilizzo del monitor, è possibile risolvere tali problemi da soli. Prima di chiamare il proprio rivenditore o Lenovo, provare le azioni suggerite adeguate al problema.

Tabella 3-2. Risoluzione dei problemi

Problema	Possibile causa	Azione suggerita	Riferimento
Le parole “Fuori portata” sono mostrate sullo schermo e l’indicatore dell’alimentazione lampeggia di luce bianca.	Il sistema è impostato per visualizzare una modalità non supportata dal monitor	<ul style="list-style-type: none"> • Se si sta sostituendo un vecchio monitor, ricollegarlo e sistemare la modalità di visualizzazione entro la portata specificata per il nuovo monitor. • Se si sta usando un sistema Windows, riavviare il sistema in modalità sicura, quindi selezionare una modalità di visualizzazione supportata per il computer. • Se queste opzioni non funzionano, contattare il Servizio Assistenza. 	“Selezione di una modalità di visualizzazione supportata” a pagina 2-5
La qualità immagine è inaccettabile	Il cavo del segnale video non è collegato con il monitor o il sistema completamente.	Accertarsi che il cavo segnale sia inserito saldamente nel sistema e nel monitor.	“Collegamento e accensione del monitor” a pagina 1-6
L’indicatore di alimentazione non è acceso e non c’è immagine.	<ul style="list-style-type: none"> • L’interruttore del monitor non è acceso. • Il cavo elettrico è lento o scollegato. • Nella presa non c’è corrente. 	<ul style="list-style-type: none"> • Accertarsi che il cavo sia collegato correttamente. • Accertarsi che nella presa ci sia corrente. • Accendere il monitor. • Provare usando un altro cavo. • Provare usando un’altra presa. 	“Collegamento e accensione del monitor” a pagina 1-6
Lo schermo è vuoto e l’indicatore di alimentazione è arancione fisso o lampeggia in bianco	Il monitor è in modalità Standby/Sospensione.	<ul style="list-style-type: none"> • Premere un tasto qualsiasi sulla tastiera oppure spostare il mouse per ripristinare l’operazione. • Verificare le impostazioni delle opzioni alimentazione sul computer. 	“Comprendere il risparmio energetico” a pagina 2-6
L’indicatore dell’alimentazione è bianco, ma non c’è immagine	Il cavo del segnale video è lento o scollegato dal sistema o dal monitor	Accertarsi che il cavo sia collegato correttamente al sistema	“Collegamento e accensione del monitor” a pagina 1-6
	La luminosità del monitor sono nell’impostazione più bassa.	Regolare l’impostazione della luminosità sul controllo Luminosità.	“Regolazione dell’immagine del monitor” a pagina 2-4
Uno più pixel hanno un aspetto scolorito	Si tratta di una caratteristica della tecnologia LCD e non di un difetto	Se ci sono più di cinque pixel mancanti, contattare il Centro di assistenza.	“Appendice A. Assistenza e supporto” a pagina A-1

Tabella 3-2. Risoluzione dei problemi

Problema	Possibile causa	Azione suggerita	Riferimento
<ul style="list-style-type: none"> • Linee discontinue nel testo o immagine sfocata • Linee orizzontali o verticali sull'immagine. 	<ul style="list-style-type: none"> • La configurazione non è stata ottimizzata • Le impostazioni delle proprietà di visualizzazione del sistema non sono state ottimizzate. 	Regolare le impostazioni di risoluzione sul sistema così da corrispondere alla risoluzione nativa di questo monitor: 1920 x 1080 a 60 Hz.	“Selezione di una modalità di visualizzazione supportata” a pagina 2-5
		Durante il funzionamento in modalità nativa, è possibile trovare ulteriori miglioramenti regolando le impostazioni di Dot Per Inch (DPI) nel sistema	Vedere la sezione Avanzate delle proprietà di visualizzazione del sistema.
Il monitor consuma energia dal notebook o dai telefoni quando è collegato con l'adattatore.	L'adattatore non dispone di funzione PD USB-C.	Utilizzare l'adattatore USB da C a C collegandosi con M15 e caricando il notebook o il telefono.	“Comprendere il risparmio energetico” a pagina 2-6
M15 non può essere acceso da notebook o telefoni.	<ul style="list-style-type: none"> • Le porte USB C di notebook o telefoni non possono supportare la potenza in uscita o la modalità Alt. • Notebook o telefoni non hanno abbastanza energia per supportare M15. 	<ul style="list-style-type: none"> • Controllare le porte USB C di notebook o telefoni e assicurarsi che supportino la modalità Alt PD 2.0 e DP 1.2. • Collegare M15 con l'adattatore, quindi accendere. 	“Collegamento e accensione del monitor” a pagina 1-6 e “Comprendere il risparmio energetico” a pagina 2-6
Normalmente visualizzato quando M15 si collega con un alimentatore da 45 W e un notebook, ma non viene visualizzato alcun simbolo di ricarica nel notebook.	La potenza assorbita del notebook deve essere di 45 W o superiore, M15 non può erogare energia sufficiente per il notebook.	<ul style="list-style-type: none"> • È possibile collegare l'adattatore e M15 con il notebook, quindi il notebook può essere caricato dall'adattatore ed è in grado di accendere M15. • Utilizzare un adattatore da 65 W o superiore per collegarsi con M15, quindi caricare il notebook. 	“Comprendere il risparmio energetico” a pagina 2-6
Il monitor lampeggia o lo schermo si spegne durante la connessione con smartphone	<ul style="list-style-type: none"> • Gli smartphone non sono in grado di fornire alimentazione sufficiente per il monitor • Schermo dello smartphone spento durante il timeout 	<ul style="list-style-type: none"> • Collegamento dell'adattatore con il monitor, quindi collegamento del monitor con smartphone. • Impostare il timeout dello schermo su “Mai” sugli smartphone per evitare lo spegnimento dello schermo del monitor. 	“Comprendere il risparmio energetico” a pagina 2-6

Installazione manuale del driver del monitor

Di seguito sono elencate le fasi d'installazione del driver del monitor per i sistemi Microsoft Windows 7 e Microsoft Windows 10.

Installazione del driver del monitor in Windows 7

Per installare il driver di dispositivo in Microsoft® Windows 7, procedere come segue:

1. Disattivare il computer e tutti i dispositivi collegati.
2. Accertarsi che il monitor sia collegato correttamente.
3. Attivare il monitor e quindi il computer. Consentire al computer di avviare il sistema operativo Windows 7.
4. Sul sito Lenovo <https://pcsupport.lenovo.com/solutions/M15>, trovare il driver corrispondente alla telecamera IR e scaricarlo su un PC a cui è collegato questo monitor (ad esempio un PC desktop)
5. Aprire la finestra Display Properties (Proprietà dello schermo) facendo clic destro su Start, Control Panel (Pannello di controllo), Hardware and Sound (Hardware e suoni). Poi fare clic sull'icona Display (Schermo).
6. Fare clic sulla scheda Change the display settings (Modifica le impostazioni di visualizzazione).
7. Fare clic sull'icona Advanced Settings (Impostazioni avanzate).
8. Fare clic sulla scheda Monitor.
9. Fare clic sul pulsante Properties (Proprietà).
10. Fare clic sulla scheda Driver.
11. Fare clic su Update Driver (Aggiorna driver), quindi su Browse the computer to find the driver program (Cerca nel computer per trovare il driver).
12. Selezionare Pick from the list of device driver program on the computer (Seleziona da un elenco di dispositivi nel computer).
13. Fare clic sul pulsante Have disk (Disco driver). Facendo clic sul tasto Browse (Sfoglia), trovare e selezionare il seguente percorso:
X:\Monitor Drivers\Windows 7
(Dove X è "la cartella in cui si trova il driver scaricato" (PC desktop ad esempio)).
14. Selezionare il file "M15.inf" e fare clic sul tasto Open (Apri). Fare clic sul pulsante OK.
15. Selezionare Lenovo M15 e fare clic su Next (Avanti).
16. Al termine dell'installazione, eliminare tutti i file scaricati e chiudere tutte le finestre.
17. Riavviare il sistema. Il sistema sceglierà automaticamente la velocità di aggiornamento massima e i relativi profili di corrispondenza colore.

Nota: Sui monitor LCD, a differenza dei monitor CRT, una velocità di aggiornamento più veloce non migliora la qualità di visualizzazione. Lenovo consiglia di usare la risoluzione 1920 x 1080 alla frequenza di aggiornamento di 60 Hz oppure la risoluzione di 640 x 480 alla frequenza di aggiornamento di 60 Hz.

Installazione del driver del monitor in Windows 10

Per usare la funzione Plug and Play in Microsoft Windows 10, fare quanto segue:

1. Disattivare il computer e tutti i dispositivi collegati.
2. Accertarsi che il monitor sia collegato correttamente.
3. Attivare il monitor e quindi il computer. Consentire al computer di avviare il sistema operativo Windows 10.
4. Sul sito Lenovo <https://pcsupport.lenovo.com/solutions/M15>, trovare il driver corrispondente alla telecamera IR e scaricarlo su un PC a cui è collegato questo monitor (ad esempio un PC desktop)
5. Sul Desktop, spostare il mouse nell'angolo in basso a destra dello schermo, fare clic col tasto destro del mouse e scegliere Control Panel (Pannello di controllo), fare doppio clic sull'icona Hardware and Sound (Hardware e suoni), quindi fare clic su Display (Schermo).
6. Fare clic sulla scheda Change the display settings (Modifica le impostazioni di visualizzazione).
7. Fare clic sul pulsante Advanced Settings (Impostazioni avanzate).
8. Fare clic sulla scheda Monitor.
9. Fare clic sul pulsante Properties (Proprietà).
10. Fare clic sulla scheda Driver.
11. Fare clic su Update Driver (Aggiorna driver), quindi su Browse the computer to find the driver program (Cerca nel computer per trovare il driver).
12. Selezionare "Let me pick from a list of device drivers on my computer (Scegli manualmente da un elenco di driver di dispositivo nel computer)".
13. Fare clic sul pulsante Have disk (Disco driver). Facendo clic sul tasto Browse (Sfoglia), trovare e selezionare il seguente percorso:
X:\Monitor Drivers\Windows 10
(Dove X è "la cartella in cui si trova il driver scaricato" (PC desktop ad esempio)).
14. Selezionare il file "M15.inf" e fare clic sul tasto Open (Apri). Fare clic sul pulsante OK.
15. Nella nuova finestra, selezionare Lenovo M15 e fare clic su Next (Avanti).
16. Al termine dell'installazione, eliminare tutti i file scaricati e chiudere tutte le finestre.
17. Riavviare il sistema. Il sistema sceglierà automaticamente la velocità di aggiornamento massima e i relativi profili di corrispondenza colore.

Nota: Sui monitor LCD, a differenza dei monitor CRT, una velocità di aggiornamento più veloce non migliora la qualità di visualizzazione. Lenovo consiglia di usare la risoluzione 1920 x 1080 alla frequenza di aggiornamento di 60 Hz oppure la risoluzione di 640 x 480 alla frequenza di aggiornamento di 60 Hz.

Informazioni di servizio

Responsabilità del cliente

La garanzia non si applica a prodotti che sono stati danneggiati a causa di incidenti, uso improprio, abuso, installazione impropria, utilizzo non conforme alle specifiche del prodotto ed alle istruzioni, disastri naturali o personali, o alterazioni, riparazioni o modifiche non autorizzate.

I seguenti sono esempi di uso improprio ed abuso che non sono coperti dalla garanzia:

- Immagini sovrainpresse sullo schermo di un monitor CRT. La sovrimpressioni delle immagini è evitabile utilizzando uno screen saver mobile o la gestione energetica.
- Danni fisici alle coperture, mascherine, base e cavi.
- Graffi o forature sullo schermo del monitor.

Come ottenere ulteriore assistenza

Se non si è ancora riusciti a risolvere il problema, mettersi in contatto con il Centro assistenza clienti. Per altre informazioni su come mettersi in contatto con il Centro assistenza clienti, fare riferimento a “Appendice A. Assistenza e supporto” a pagina A-1.

Parti di ricambio

Le seguenti parti di ricambio sono per l'uso da parte dell'assistenza Lenovo, o dei rivenditori autorizzati Lenovo, in supporto alla garanzia del cliente. Le parti sono ad uso dell'assistenza. La tabella seguente mostra le informazioni per il modello (A21156FX0/ ThinkVision M15/ 62CA-UAR1-WW).

Tabella 3-3. Elenco delle parti di ricambio

Numero parte FRU (Field Replaceable Unit)	Descrizione	Macchina tipo/ modello (MTM)	a colori
5D11C92089	M15 - Monitor FRU da 15,6 pollici	62CA	Nero corvo
5C11C92090	M15 - Cavo USB C-C (1 m)	62CA	Nero corvo
5CF1C92091	M15 - Borsa protettiva	62CA	Superficie grigia con fodera rossa

Appendice A. Assistenza e supporto

Le seguenti informazioni descrivono l'assistenza tecnica disponibile per il prodotto durante il periodo di garanzia o durante tutta la vita utile del prodotto. Fare riferimento alla Garanzia limitata Lenovo per una spiegazione completa delle condizioni di garanzia Lenovo.

Registrazione dell'opzione

Effettuare la registrazione per ricevere assistenza sui prodotti e aggiornamenti di supporto, nonché accessori e contenuti gratuiti e scontati. Andare su:
<http://www.lenovo.com/support>

Supporto tecnico online

Il supporto tecnico online è disponibile per tutta la durata del prodotto tramite il sito Web dell'assistenza Lenovo all'indirizzo <http://www.lenovo.com/support>. Durante il periodo di garanzia è disponibile l'assistenza per la sostituzione del prodotto o di componenti difettosi. Inoltre, se l'opzione è stata installata in un computer Lenovo è possibile ottenere assistenza a domicilio. Un rappresentante del supporto tecnico può aiutare a determinare l'alternativa migliore.

Supporto tecnico telefonico

Il supporto per l'installazione e la configurazione tramite il Centro di Assistenza Clienti sarà trattenuto o reso disponibile gratuitamente, a discrezione di Lenovo, 90 giorni dopo il ritiro dell'opzione dal mercato. Ulteriori offerte di supporto, inclusa l'assistenza all'installazione passo dopo passo, sono disponibili per una cifra simbolica.

Per aiutare il rappresentante del supporto tecnico, occorre avere disponibili il maggior numero di informazioni seguenti possibile:

- Nome opzione
- Numero opzione
- Prova d'acquisto
- Produttore, modello, numero seriale e manuale del computer
- Frase esatta del messaggio d'errore (se presente)
- Descrizione del problema
- Informazioni sulla configurazione hardware e software del sistema

Se possibile, essere presenti davanti al computer. Il rappresentante del supporto tecnico può aver bisogno di guidarti per risolvere il problema durante la chiamata.

Elenco telefonico mondiale

I numeri di telefono sono soggetti a modifica senza preavviso. Per la i numeri telefonici più aggiornati, accedere a <http://www.lenovo.com/support/phone>

Paese o area geografica	Numero di telefono
Argentina	0800-666-0011 (Spagnolo, Inglese)
Australia	1-800-041-267 (Inglese)
Austria	0810-100-654 (numero locale) (Tedesco)
Belgio	Supporto e servizio di garanzia: 02-339-36-11 (Olandese, Francese)
Bolivia	0800-10-0189 (Spagnolo)
Brasile	Chiamate eseguite dall'interno dell'area di San Paolo: 11-3889-8986 Chiamate eseguite dall'esterno dell'area di San Paolo: 0800-701-4815 (Portoghese)
Brunei	800-1111 (Inglese)
Canada	1-800-565-3344 (Inglese)
Cile	800-361-213 (Spagnolo)
Cina	Assistenza tecnica: 400-100-6000 (Mandarino)
Cina (Hong Kong S.A.R.)	(852) 3516-8977 (Cantonese, Inglese, Mandarino)
Cina (Macao S.A.R.)	0800-807 / (852) 3071-3559 (Cantonese, Inglese, Mandarino)
Colombia	1-800-912-3021 (Spagnolo)
Costa Rica	0-800-011-1029 (Spagnolo)
Croazia	385-1-3033-120 (Croato)
Cipro	800-92537 (Greco)
Repubblica Ceca	800-353-637 (Ceco)
Danimarca	Supporto e servizio di garanzia: 7010-5150 (Danese)
Repubblica Dominicana	1-866-434-2080 (Spagnolo)
Ecuador	1-800-426911 (OPZIONE 4) (Spagnolo)
Egitto	Principale: 0800-0000-850 Secondario: 0800-0000-744 (Arabo, inglese)
El Salvador	800-6264 (Spagnolo)
Estonia	372-66-0-800 (Estone, Russo, Inglese)
Finlandia	Supporto e servizio di garanzia: +358-800-1-4260 (Finlandese)

Paese o area geografica	Numero di telefono
Francia	Supporto e servizio di garanzia (hardware): 0810-631-213 (Francese)
Germania	Supporto e servizio di garanzia: 0800-500-4618 (Numero Verde) (Tedesco)
Grecia	Partner commerciale Lenovo(Greco)
Guatemala	Chiamare 999-9190, attendere l'operatore e richiedere il 877-404-9661 (Spagnolo)
Honduras	Chiamare il 800-0123 (spagnolo)
Ungheria	+36-13-825-716 (Inglese, ungherese)
India	Principale: 1800-419-4666 (Tata) Secondario: 1800-3000-8465 (Reliance) E-mail: commercialts@lenovo.com(Inglese e Hindi)
Indonesia	1-803-442-425 62 213-002-1090 (sono applicate le tariffe standard) (Inglese, Bahasa Indonesia)
Irlanda	Supporto e servizio di garanzia: 01-881-1444 (Inglese)
Israele	Centro assistenza Givat Shmuel: +972-3-531-3900 (Ebraico, Inglese)
Italia	Supporto e servizio di garanzia: +39-800-820094 (Italiano)
Giapponese	0120-000-817 (Giapponese, Inglese)
Kazakistan	77-273-231 -427(tariffa standard) (Russo, inglese)
Corea	080-513-0880 (chiamata a carico del destinatario) 02-3483-2829 (Numero Verde) (Coreano)
Latvia	371-6707-360 (Lituano, russo, inglese)
Lituania	370 5278 6602 (Italiano, russo, inglese)
Lussemburgo	ThinkServer e ThinkStation: 352-360-385-343 ThinkCentre e ThinkPad: 352-360-385-222 (Francese)
Malesia	1-800-88-0013 03-7724-8023 (sono applicate le tariffe standard) (Inglese)
Malta	356-21-445-566 (Inglese, Italiano, Maltese, Arabo)
Messico	001-866-434-2080 (Spagnolo)
Olanda	020-513-3939 (Olandese)
Nuova Zelanda	0508-770-506 (Inglese)
Nicaragua	001-800-220-2282 (Spagnolo)
Norvegia	8152-1550 (Norvegese)
Panama	Cento assistenza clienti Lenovo: 001-866-434 (Numero Verde) (Spagnolo)
Perù	0-800-50-866 (OPZIONE 2) (Spagnolo)

Paese o area geografica	Numero di telefono
Filippine	1-800-8908-6454 (abbonati GLOBE) 1-800-1441-0719 (abbonati PLDT) (Tagalog, Inglese)
Polonia	Computer portatili e tablet marchiati col logo Think: 48-22-273-9777 ThinkStation e ThinkServer: 48-22-878-6999 (Polacco, Inglese)
Portogallo	808-225-115 (sono applicate le tariffe standard) (Portoghese)
Romania	4-021-224-4015 (Rumeno)
Russia	+7-499-705-6204 +7-495-240-8558 (tariffa standard) (Russo)
Singapore	1-800-415-5529 6818-5315 (sono applicate le tariffe standard) (Inglese, Mandarino, Malese Basha)
Slovacchia	ThinkStation e ThinkServer: 421-2-4954-5555
Slovenia	386-1-2005-60 (Sloveno)
Spagna	34-917-147-833 (Spagnolo)
Sri Lanka	+9477-7357-123 (sistemi Sumathi Information) (Inglese)
Svezia	Supporto e servizio di garanzia: 077-117-1040 (Svedese)
Svizzera	Supporto e servizio di garanzia: 0800-55-54-54 (Tedesco, francese, italiano)
Taiwan	0800-000-702 (Mandarino)
Tailandia	001-800-4415-734 (+662) 787-3067 (sono applicate le tariffe standard) (Thai, Inglese)
Turchia	444-04-26 (Turco)
Regno Unito	Supporto Garanzia standard: 03705-500-900 (tariffa locale) Supporto Garanzia standard: 08705-500-900 (Inglese)
Stati Uniti	1-800-426-7378 (Inglese)
Uruguay	000-411-005-6649 (Spagnolo)
Venezuela	0-800-100-2011 (Spagnolo)
Vietnam	120-11072 (Numero Verde) 84-8-4458-1042 (tariffa standard) (Vietnamita, inglese)

Appendice B. Avvisi

Lenovo potrebbe non offrire in tutti i paesi i prodotti, servizi o caratteristiche discusse in questo documento. Consultare il rappresentante locale Lenovo per informazioni sui prodotti ed i servizi attualmente disponibili nella propria area. Qualsiasi riferimento a prodotti, programmi o servizi Lenovo non è inteso a specificare o implicare che possono essere impiegati solamente prodotti, programmi o servizi Lenovo. Potrebbe essere utilizzato in vece qualsiasi prodotto, programma o servizio egualmente funzionale, che non infrange il diritto di proprietà intellettuale Lenovo. Tuttavia, è responsabilità dell'utente valutare e verificare il funzionamento di qualsiasi prodotto, programma o servizio.

Lenovo può avere brevetti o avere fatto domanda di brevetto sui soggetti descritti in questo documento. La fornitura di questo documento non dà alcuna licenza a questi brevetti. Le domande di licenza possono essere inviate a:

*Lenovo (United States), Inc.
1009 Think Place - Building One
Morrisville, NC 27560
U.S.A.
Attention: Lenovo Director of Licensing*

LENOVO FORNISCE QUESTA PUBBLICAZIONE "COM'È" SENZA GARANZIA DI ALCUN TIPO, SIA ESPRESSA SIA IMPLICITA, INCLUDENDO, MA SENZA LIMITAZIONE, LE GARANZIE IMPLICITE DI NON VIOLAZIONE, COMMERCIALIZZABILITÀ OD IDONEITÀ AD UNO SCOPO PARTICOLARE.

Alcuni stati non permettono la limitazione delle responsabilità per le garanzie espresse o implicite in alcune transazioni, quindi questa dichiarazione potrebbe non esservi applicata.

Tali informazioni possono includere imprecisioni tecniche o errori tipografici. Le modifiche vengono effettuate periodicamente alle informazioni ivi contenute. Tali modifiche verranno inserite nelle nuove edizioni della pubblicazione. Lenovo potrebbe effettuare miglioramenti e/o modifiche ai prodotti e/o ai programmi descritti in questa pubblicazione in qualsiasi momento, senza preavviso.

I prodotti descritti in questo documento non sono intesi per l'uso in impianti o altre applicazioni atte alla rianimazione, dove i difetti possono provocare lesioni o la morte delle persone. Le informazioni contenute in questo documento non influenzano o modificano le specifiche o le garanzie del prodotto Lenovo. Nessuna parte di questo documento può essere intesa ed adottata come una licenza espressa o implicita o come indennità sotto i diritti di proprietà intellettuale di Lenovo o terzi. Tutte le informazioni contenute in questo documento sono state ottenute in ambienti specifici e sono presentate a titolo illustrativo. I risultati ottenuti in altri ambienti operativi possono variare.

Lenovo può usare o distribuire le informazioni fornite in qualsiasi modo ritiene appropriato senza alcun obbligo nei confronti dell'utente.

Tutti i riferimenti di questa pubblicazione a siti web non Lenovo sono forniti solo per comodità e in nessun modo rappresentano approvazioni di tali siti web. I materiali contenuti in tali siti web non sono parte dei materiali di questo prodotto Lenovo e l'uso di questi siti è sotto la responsabilità dell'utente.

Qualsiasi dato sulla prestazione contenuto nel presente documento è stato determinato in un ambiente controllato. Pertanto, risultati ottenuti in altri ambienti operativi possono variare significativamente. Alcune misure potrebbero essere state effettuate su sistemi a livello di sviluppo e non c'è nessuna garanzia che tali misure saranno le stesse sui sistemi generalmente disponibili. Inoltre, alcune misure potrebbero essere state stimati mediante estrapolazione. I risultati reali possono variare. Gli utenti di questo documento devono verificare i dati applicabili per il proprio ambiente specifico.

Informazioni sul riciclaggio

Lenovo incoraggia i titolari di attrezzature IT (Information Technology) di riciclare responsabilmente le loro attrezzature quando non sono più utili. Lenovo mette a disposizione una serie di programmi e di servizi per assistere i titolari nel riciclaggio dei prodotti IT. Per informazioni su riciclaggio dei prodotti, andare al sito:

<http://www.lenovo.com/recycling>

環境配慮に関して

本機器またはモニターの回収リサイクルについて

企業のお客様が、本機器が使用済みとなり廃棄される場合は、資源有効利用促進法の規定により、産業廃棄物として、地域を管轄する県知事あるいは、政令市長の許可を持った産業廃棄物処理業者に適正処理を委託する必要があります。また、弊社では資源有効利用促進法に基づき使用済みパソコンの回収および再利用・再資源化を行う「PC回収リサイクル・サービス」を提供しています。詳細は、<http://www.ibm.com/jp/pc/service/recycle/pccycle/> をご参照ください。

また、同法により、家庭で使用済みとなったパソコンのメーカー等による回収再資源化が2003年10月1日よりスタートしました。詳細は、<http://www.ibm.com/jp/pc/service/recycle/pccycle/> をご参照ください。

重金属を含む内部部品の廃棄処理について

本機器のプリント基板等には微量の重金属（鉛など）が使用されています。使用後は適切な処理を行うため、上記「本機器またはモニターの回収リサイクルについて」に従って廃棄してください。

Raccolta e riciclaggio di computer o monitor Lenovo in disuso

Se sei l'impiegato di un'azienda che deve smaltire un computer o monitor Lenovo di proprietà dell'azienda, è necessario smaltire il prodotto in osservanza delle norme della Law for Promotion of Effective Utilization of Resources. I computer ed i monitor sono catalogati come rifiuti industriali e devono essere smaltiti in modo appropriato presso un centro di smaltimento rifiuti industriali certificato dalle autorità locali. In osservanza delle norme della Law for Promotion of Effective Utilization of Resources, la Lenovo Giappone mette a disposizione servizi di raccolta, riutilizzo, riciclaggio e smaltimento di computer e monitor tramite i suoi servizi di raccolta e riciclaggio PC. Per i dettagli, visitare il sito Lenovo all'indirizzo: www.ibm.com/jp/pc/service/recycle/pccycle/. In base alle norme della Law for Promotion of Effective Utilization of Resources, la raccolta ed il riciclaggio dei computer e dei monitor domestici è iniziata il 1° Ottobre 2003. Questo servizio è fornito gratuitamente per i computer domestici venduti dopo il 1° Ottobre 2003. Per i dettagli, visitare il sito Lenovo all'indirizzo: www.ibm.com/jp/pc/service/recycle/personal/.

Smaltimento dei componenti dei computer Lenovo

Alcuni computer Lenovo venduti in Giappone possono avere componenti che contengono metalli pesanti o altre sostanze che possono inquinare l'ambiente. Per smaltire in modo appropriato i componenti in disuso, come schede stampate o unità, usare i metodi sopra descritti relativi alla raccolta ed il riciclaggio dei computer e dei monitor in disuso.

Marchi commerciali

I seguenti termini sono marchi commerciali di Lenovo negli Stati Uniti, in altri paesi o in entrambi:

Lenovo
Il logo Lenovo
ThinkCentre

ThinkPad
ThinkVision
Microsoft, Windows, e Windows NT sono marchi o marchi registrati del gruppo di aziende Microsoft.
Altri nomi di società, prodotti o servizi possono essere marchi commerciali o marchi di servizi di altri.

Dichiarazione di conformità turca

Il prodotto di Lenovo soddisfa i requisiti della Direttiva della Repubblica Turca sui limiti dell'uso di determinate sostanze pericolose nelle attrezzature elettriche ed elettroniche (EEE).

Lenovo e il logo Lenovo sono marchi commerciali di Lenovo negli Stati Uniti, in altri paesi o in entrambi:

RoHS Ucraina

Цим підтверджуємо, що продукція Леново відповідає вимогам нормативних актів України, які обмежують вміст небезпечних речовин.

RoHS India

RoHS Conformità RoHS secondo le norme E-Waste (Gestione e manipolazione), 2011.
India

Cavi d'alimentazione e adattatori di corrente

Utilizzare solo i cavi di alimentazione e gli adattatori forniti dal produttore. Non utilizzare il cavo di alimentazione AC per altri dispositivi.