



Questo manuale d'istruzione è fornito da trovaprezzi.it. Scopri tutte le offerte per [LG 27BA400-B](#) o cerca il tuo prodotto tra le [migliori offerte di Monitor](#)



Questo manuale d'istruzione è fornito da trovaprezzi.it. Scopri tutte le offerte per [LG 27BA400-B](#) o cerca il tuo prodotto tra le [migliori offerte di Monitor](#)



[www.lg.com](http://www.lg.com)

Copyright © 2023 LG Electronics Inc.  
Tutti i diritti riservati.

ITALIANO

# LG OLED TV

## MANUALE UTENTE

Sicurezza e informazioni di riferimento

Leggere attentamente il presente manuale prima di utilizzare l'apparecchio e conservarlo come riferimento futuro.

Il modello e il numero di serie del prodotto si trovano sul retro e su un lato del prodotto. Annotarli qui di seguito nel caso in cui fosse necessario contattare l'assistenza.



Modello

---

N. di serie

---

# Prima di leggere il presente manuale

- Leggere attentamente il presente manuale prima di utilizzare il prodotto e conservarlo come riferimento futuro.
- Sul sito Web è possibile scaricare il manuale che comprende l'installazione, l'utilizzo, la risoluzione dei problemi, le specifiche, la licenza ecc. e visualizzarne il contenuto sul PC o su un dispositivo mobile.
- **Manuale d'uso** : Per ulteriori informazioni su questo prodotto, leggere il MANUALE D'USO incluso nel prodotto. (In base al modello)
  - Per aprire il MANUALE D'USO  →  → [Sostegno] → [Manuale d'uso]

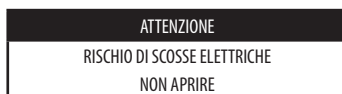
## Acquisto separato

- Gli elementi acquistati separatamente possono subire cambiamenti o modifiche senza preavviso ai fini del miglioramento della qualità. Per acquistare questi articoli, contattare il proprio rivenditore. I dispositivi funzionano solo con alcuni modelli.
- Il nome del modello o il design può cambiare in base all'aggiornamento delle funzioni del prodotto, al produttore e alle politiche.
- Il cavo per collegare le antenne ai dispositivi esterni è acquistabile separatamente.


### Nota

- Le specifiche del prodotto o il contenuto del presente manuale possono subire modifiche senza preavviso in caso di aggiornamento delle funzioni del prodotto.
- Gli elementi forniti con il prodotto potrebbero variare in base al modello.
- L'immagine mostrata di seguito potrebbe essere diversa dal prodotto in uso.

# Avviso! Istruzioni sulla sicurezza



ATTENZIONE : PER RIDURRE IL RISCHIO DI SCOSSE ELETTRICHE NON RIMUOVERE IL COPERCHIO (O IL RETRO). NON CONTIENE COMPONENTI RIPARABILI DALL'UTENTE. CONSULTARE PERSONALE DI ASSISTENZA QUALIFICATO.

 Questo simbolo serve ad avvisare l'utente della presenza di "tensione pericolosa" non isolata all'interno della custodia del prodotto che potrebbe essere sufficientemente forte da costituire un rischio di scosse elettriche per le persone.

 Questo simbolo serve ad avvisare l'utente della presenza di istruzioni importanti sul funzionamento e sulla manutenzione (riparazione) all'interno della documentazione fornita con l'apparecchio.

AVVISO : PER RIDURRE IL RISCHIO DI INCENDI O DI SCOSSE ELETTRICHE, NON ESPORRE IL PRODOTTO A PIOGGIA O UMIDITÀ.

- PER IMPEDIRE LA DIFFUSIONE DI INCENDI, TENERE SEMPRE LE CANDELE O LE ALTRE FIAMME LIBERE LONTANE DA QUESTO PRODOTTO.
- **Non collocare il prodotto e/o il Telecomando nei seguenti ambienti:**
  - Tenere il prodotto lontano dal contatto diretto con la luce del sole.
  - In un luogo dove è presente un elevato livello di umidità, ad esempio in bagno.
  - Vicino a fonti di calore, ad esempio stufe o altri dispositivi che producono calore.
  - Vicino a piani cottura o umidificatori, dove è facilmente esposto a vapore o schizzi di olio.
  - In un'area esposta alla pioggia o al vento.
  - Non esporre a gocce o spruzzi di acqua e non appoggiare oggetti contenenti liquidi (come vasi o tazze) sull'apparecchio (ad es. su scaffali collocati al di sopra dell'unità).
- Tenere il prodotto lontano da oggetti infiammabili (ad esempio benzina o candele) e climatizzatori.
- Non installare in luoghi eccessivamente polverosi, su mobili non protetti adeguatamente o alti, come mensole o librerie, altrimenti potrebbero verificarsi incendi, scosse elettriche, combustioni o esplosioni, malfunzionamenti o deformazioni del prodotto.
- **Ventilazione**
  - Installare il prodotto in un luogo adeguatamente ventilato. Non installare lo schermo in spazi ristretti (ad es. in una libreria).
  - Non installare il prodotto su un tappeto o su un cuscino.
  - Non coprire il prodotto con stoffa o altri materiali quando è collegato all'alimentazione.
- Non toccare le feritoie di ventilazione. Quando il prodotto rimane acceso per molto tempo, le feritoie di ventilazione possono surriscaldarsi.

- Mantenere una distanza di almeno 10 cm da altri oggetti in modo da non ostruire le prese d'aria dello Zero Connect Box.
    - Un aumento della temperatura interna del prodotto può provocare incendi e guasti.
  - Proteggere il cavo di alimentazione da possibili danni fisici o meccanici, evitando che venga intrecciato, annodato, schiacciato, incastrato in una porta o calpestato. Prestare particolare attenzione alle spine, alle prese a parete e al punto in cui il cavo fuoriesce dall'apparecchio.
  - Non spostare il prodotto quando il cavo di alimentazione è attaccato alla corrente.
  - Non utilizzare il prodotto se il cavo di alimentazione è danneggiato o allentato.
  - Scollegare il cavo di alimentazione dello schermo mantenendolo per la presa. Non tirare il cavo di alimentazione per staccare il prodotto dalla corrente.
  - Per evitare il rischio di incendi o scosse elettriche, non collegare troppi dispositivi alla stessa presa di corrente CA.
  - **Scollegamento del dispositivo dall'alimentazione**
    - La spina di alimentazione rappresenta il dispositivo di scollegamento. In caso di emergenza, la spina di alimentazione deve essere facilmente accessibile.
  - Impedire ai bambini di arrampicarsi o appendersi al prodotto. In caso contrario, il prodotto potrebbe cadere e provocare gravi lesioni.
  - **Collegamento a terra dell'antenna esterna** (può variare in base al paese):
    - Se è stata installata un'antenna esterna, attenersi alle precauzioni seguenti.
 

L'antenna esterna non deve essere collocata in prossimità di linee elettriche aeree o altri circuiti elettrici o di illuminazione, per evitare che il contatto accidentale con tali linee elettriche possa causare lesioni gravi o fatali.
  - Durante i temporali, non toccare l'apparecchio o l'antenna. Si potrebbero subire scosse elettriche.
  - Per evitare incendi e danni alla spina o alla presa, accertarsi che il cavo di alimentazione sia correttamente collegato al prodotto e alla presa a muro.
  - Non inserire oggetti metallici o infiammabili nel prodotto. Se un corpo estraneo cade nel prodotto, scollegare il cavo di alimentazione e rivolgersi all'assistenza clienti.
  - Se il cavo di alimentazione è collegato, non toccare le estremità, onde evitare che si verifichino scosse elettriche.
  - **Se si verifica uno dei seguenti eventi, scollegare immediatamente il prodotto e rivolgersi all'assistenza clienti locale.**
    - Il prodotto è stato danneggiato.
    - Penetrazione di acqua o altre sostanze nel prodotto (ad esempio nell'adattatore CA, nel cavo di alimentazione o nel prodotto).
    - Odore di fumo o altri odori provenienti dal prodotto.
    - Durante i temporali o se il prodotto rimane utilizzato per molto tempo.
- Anche se il prodotto viene spento con il Telecomando o con il tasto, la fonte di alimentazione CA rimane collegata; per scollegarla completamente, occorre staccare la spina.
- Non adoperare apparecchi elettrici ad alta tensione (ad esempio lampade insetticida) in prossimità del prodotto. Ciò può provocare un malfunzionamento del prodotto.
  - Non tentare di modificare il prodotto in alcun modo senza autorizzazione scritta di LG Electronics, onde evitare incendi o scosse elettriche. Rivolgersi al centro di assistenza clienti locale per l'assistenza o la riparazione. Le modifiche non autorizzate possono annullare il diritto dell'utente all'uso del prodotto.
  - Adoperare solo accessori approvati da LG Electronics. L'uso di altri accessori potrebbe causare incendi, scosse elettriche, malfunzionamenti o danni al prodotto.
  - Non disassemblare mai l'adattatore CA o il cavo di alimentazione. Vi è il rischio di scosse elettriche o incendi.
  - Maneggiare l'adattatore con cura per proteggerlo da urti e cadute, Non sottoporre l'adattatore a urti esterni, Un urto potrebbe danneggiare l'adattatore.
  - Per ridurre il rischio di incendi o scosse elettriche, non toccare il prodotto con le mani bagnate. Se lo spinotto del cavo di alimentazione è bagnato o impolverato, asciugarlo completamente o rimuovere la polvere.
- **Batterie**
    - Riporre gli accessori (batterie ecc.) in un luogo sicuro, fuori dalla portata dei bambini.
    - Non causare cortocircuiti, non smontare il prodotto ed evitare che le batterie si surriscaldino. Non smaltire le batterie nel fuoco. Non esporre le batterie a fonti di calore eccessivo.
    - Attenzione: Utilizzare le batterie adatte al prodotto. se la batteria sostituita non è corretta, possono verificarsi incendi o esplosioni.
  - **Spostamento**
    - Se occorre spostare il prodotto, accertarsi che sia spento, che il cavo di alimentazione sia staccato dalla presa e che tutti i cavi siano stati scollegati. Per trasportare i prodotti più grandi, potrebbero essere necessarie due o più persone. Non premere o sollecitare in altro modo il pannello anteriore del prodotto, onde evitare di danneggiare il prodotto, causare incendi o procurare lesioni personali.
  - Tenere il materiale anti-umidità o vinilico dell'imballaggio fuori dalla portata dei bambini.
  - Evitare di urtare il prodotto e prestare attenzione a non far cadere oggetti nel prodotto o sullo schermo.
  - Non premere con forza sul pannello con la mano o con oggetti affilati (ad es. con le unghie, una matita o un pennarello) e non graffiarlo, Potrebbe causare danni allo schermo.
  - Non afferrare il prodotto dallo schermo, non graffiarne la superficie con un oggetto metallico e non sottoporlo a urti.
    - Lo schermo potrebbe rompersi, con conseguenti lesioni personali o malfunzionamento del prodotto.
  - Non spingere o calciare il prodotto.
  - Non posizionare oggetti pesanti sul prodotto.
  - Fare attenzione se si hanno animali domestici
- **Pulizia**
    - Per pulire il prodotto, scollegare prima il cavo di alimentazione e strofinare delicatamente il prodotto con un panno morbido e asciutto. Non spruzzare acqua o altri liquidi direttamente sul prodotto. Non utilizzare prodotti chimici per pulirlo, tra cui detersivi per vetri, deodoranti per ambienti, insetticidi, lubrificanti, cere (per automobili o industriali), abrasivi, diluenti, benzene, alcol e prodotti simili che possono danneggiare il prodotto e/o il suo pannello. Onde evitare di danneggiarlo o causare scosse elettriche.

## Sollevere e spostare lo schermo TV

Prima di sollevare o spostare lo schermo TV, leggere le seguenti indicazioni per evitare di graffiare o danneggiare l'apparecchio e per un trasporto sicuro a prescindere dal tipo e dalle dimensioni.

- Si consiglia di spostare lo schermo TV nella scatola o con il materiale di imballaggio originale.
- Prima di sollevare o spostare lo schermo TV, scollegare il cavo di alimentazione e tutti i cavi.
- Quando si afferra lo schermo TV, lo schermo deve essere rivolto dal lato opposto per evitare danni.
- Afferrare saldamente la parte laterale e inferiore della cornice dello schermo TV. Fare attenzione a non afferrare la parte trasparente, l'altoparlante o la griglia dell'altoparlante.
- Per trasportare uno schermo TV di grandi dimensioni occorrono almeno 2 persone.
- Durante il trasporto, non esporre lo schermo TV a oscillazioni o eccessive vibrazioni.
- Durante il trasporto, tenere lo schermo TV diritto, non ruotarlo su un lato o inclinarlo in avanti o verso destra o sinistra.
- Evitare di esercitare una pressione eccessiva poiché si potrebbe piegare/incurvare il telaio e, di conseguenza, danneggiare lo schermo.
- Durante l'utilizzo dello schermo TV, prestare attenzione a non danneggiare i pulsanti sporgenti.



- Evitare di toccare continuamente lo schermo per non rischiare di danneggiarlo.
- Quando si collega il supporto al TV, posizionare lo schermo rivolto verso il basso su una superficie piana per proteggerlo da eventuali graffi.

## Montaggio su un tavolo

(In base al modello)

- 1 Sollevare ed inclinare lo schermo TV in posizione verticale su un tavolo.
  - Lasciare uno spazio (minimo) di 10 cm dalla parete per assicurare una ventilazione adeguata. (In base al modello)
- 2 Collegare il cavo di alimentazione alla presa a muro.



- Non applicare sostanze estranee (oli, lubrificanti, ecc.) ad alcuna parte delle viti durante l'assemblaggio del prodotto. (In caso contrario, si rischia che il prodotto venga danneggiato.)
- Per garantire la sicurezza e la durata del prodotto, non utilizzare prodotti contraffatti.
- I danni o lesioni provocati da prodotti aggressivi non sono coperti dalla garanzia.
- Se si installa il televisore su un supporto, usare delle precauzioni per evitare che possa rovesciarsi. In caso contrario, il prodotto potrebbe cadere e provocare lesioni alle persone.
- Quando si assembla il supporto, assicurarsi che tutte le viti fornite siano fissate. Se le viti non sono serrate completamente, il prodotto potrebbe inclinarsi o ribaltarsi, causando danni. Serrare le viti con una forza eccessiva può provocarne il distacco a causa dell'abrasione del punto di giunzione delle viti.
- Se lo schermo TV viene posizionato sul supporto, lo schermo potrebbe essere leggermente inclinato all'indietro. Se il supporto non è in piano perché non si trova su una superficie piana o vi è un oggetto posizionato sotto, il prodotto potrebbe cadere e danneggiarsi o provocare lesioni. (In base al modello)

## Fissare lo schermo TV alla parete

(In base al modello)

- 1 Inserire e fissare i bulloni a occhiello o le staffe del televisore e i bulloni sul retro del televisore.
    - Se vi sono bulloni inseriti nella posizione dei bulloni a occhiello, rimuoverli.
  - 2 Montare le staffe con le viti sulla parete. Far corrispondere la posizione della staffa e dei bulloni a occhiello sul retro del televisore.
  - 3 Legare strettamente i bulloni a occhiello alle staffe con una corda robusta. Assicurarsi di mantenere la corda orizzontale con la superficie piana.
- Utilizzare un piano o un mobile sufficientemente grandi e robusti da sostenere correttamente il televisore.
  - Staffe, bulloni e corde non sono forniti. È possibile acquistare gli accessori opzionali presso il rivenditore locale di fiducia.

## Montaggio del televisore su una parete

(In base al modello)

Montare il componente della staffa per il montaggio a parete sul retro del televisore e fissare la staffa su una parete solida perpendicolare al pavimento. Per fissare il televisore su altri materiali da costruzione, contattare il personale qualificato. LG consiglia di far eseguire il montaggio a parete da un installatore qualificato esperto. Si consiglia di utilizzare la staffa per il montaggio a parete di LG. La staffa LG per il montaggio a parete è facile da spostare anche quando i cavi sono collegati. Se la staffa per montaggio a parete di LG non viene utilizzata, servirsi di una staffa per montaggio a parete che consenta una corretta installazione del dispositivo alla parete, lasciando lo spazio adeguato per il collegamento a dispositivi esterni. Si consiglia di collegare tutti i cavi prima di installare e fissare i supporti a parete.



- Rimuovere il piedistallo prima di fissare il TV a una staffa a parete, eseguendo al contrario la procedura di collegamento del piedistallo.
- Per ulteriori informazioni sulle viti e sulla staffa per il montaggio a parete, fare riferimento alla sezione "Acquisto separato".
- Se si intende montare il prodotto su una parete, collegare il supporto di montaggio VESA standard (parti opzionali) al retro del prodotto. Quando si installa il set per utilizzare la staffa per montaggio a parete (parti opzionali), fissarlo accuratamente in modo che non possa cadere.
- Durante il montaggio, prestare particolare attenzione a non schiacciare i cavi elettrici e di segnale collocati sulla parte posteriore del televisore.
- Non installare il prodotto a una parete se quest'ultima è esposta a olio o paraffina liquida. Il prodotto potrebbe danneggiarsi o cadere.
- Durante il montaggio a parete con contatto completo, potrebbe non essere possibile fissare saldamente il TV alla parete a causa di determinate condizioni di quest'ultima.

## Antenna/Cavo

Collegare il televisore all'antenna centralizzata con un cavo RF (75 Ω).

- Utilizzare uno sdoppiatore del segnale per usare più di 2 televisori.
- Se la qualità dell'immagine è scarsa, installare correttamente un amplificatore del segnale per migliorarla.
- Se la qualità dell'immagine è scarsa con un'antenna collegata, provare a riallineare l'antenna nella direzione corretta.
- Il cavo e il convertitore dell'antenna non sono in dotazione.
- Per zone in cui non c'è copertura del segnale televisivo Ultra HD, il TV non può ricevere programmi in Ultra HD.

## Antenna parabolica

Collegare la TV a un'antenna satellitare e a una presa satellitare con un cavo RF satellitare (75 Ω). (In base al modello)

## Accensione TV

È possibile attivare le funzioni del TV premendo il pulsante.



Accensione (Premere)

Spegnimento<sup>1)</sup> (Tenere premuto)

Controllo menu (Premere<sup>2)</sup>)

Selezione menu (Tenere premuto<sup>3)</sup>)



- 1) Tutte le app in esecuzione verranno chiuse, ed eventuali processi di registrazione verranno interrotti. (A seconda del paese)
- 2) Puoi accedere e regolare il menù premendo il pulsante mentre il TV è acceso.
- 3) È possibile utilizzare la funzione quando si accede al controllo menu.

### Nota

- Se il televisore viene acceso per la prima volta dopo essere stato spedito dalla fabbrica, l'inizializzazione potrebbe richiedere alcuni minuti.
- Il menu OSD (On Screen Display) del TV potrebbe risultare leggermente diverso da quello mostrato in questo manuale.
- Collocare il prodotto in una posizione da cui la presa di corrente sia facilmente accessibile. Alcuni dispositivi sono sprovvisti del tasto di accensione e spegnimento, per cui occorre staccare il cavo di alimentazione per spegnerli.
- Utilizzare il pulsante di accensione solo quando lo schermo TV e lo Zero Connect Box sono collegati.

## Utilizzare il controllo vocale senza telecomando

Per utilizzare il controllo vocale senza telecomando, seguire questa procedura.

- Il microfono per il riconoscimento vocale si trova nella parte anteriore di Zero Connect Box, in basso.
- 1 Se si dirige il LED anteriore dello Zero Connect Box verso l'utente, è possibile utilizzare la funzione di riconoscimento vocale senza problemi.
  - 2 Regolare la direzione del pulsante scorrevole verso il ricevitore dello schermo TV ruotando la manopola a sinistra o a destra.
  - 3 Dalla schermata  →  → [Generale] → [Servizio AI] → [Imposta il Riconoscimento Vocale], attivare il menu [Usa Controllo Vocale Senza Telecomando]. (In base al modello)

## Precauzioni prima di utilizzare il TV wireless

I televisori wireless utilizzano onde radio ad alta frequenza di 60 GHz per trasmettere una grande quantità di dati in un tempo molto breve, consentendo la trasmissione wireless di video e audio di alta qualità. La banda di frequenza di 60 GHz utilizzata nelle TV wireless è vantaggiosa per la trasmissione di dati di grande capacità, ha una buona linearità ed è adatta alla trasmissione e alla ricezione in una direzione specifica. Tuttavia, se nel percorso di trasmissione/ricezione si trova un oggetto metallico, le onde radio non possono attraversarlo. Gli oggetti non conduttivi (ad esempio vetro, legno, plastica) possono indebolire il segnale, causando un'interruzione della comunicazione. A causa di queste caratteristiche delle onde radio, la visione non è influenzata quando le antenne di trasmissione e ricezione della TV wireless sono rivolte l'una verso l'altra; tuttavia, se ci sono ostacoli nel percorso di trasmissione/ricezione, il segnale wireless può essere indebolito o interrotto, con conseguenti disagi durante la visione. Non si tratta di un malfunzionamento del prodotto. Seguire il metodo di installazione fornito quando si utilizza il prodotto.

## Conoscere il wireless a 60 GHz

Caratteristiche delle onde radio	Frequenze nella banda a 60 GHz applicate ai TV wireless (alta frequenza)	Frequenze applicate alla comunicazione wireless generale (telefono cellulare, WiFi/BT) (bassa frequenza)
Linearità	Forte	Debole
Volume di trasmissione	Alto	Debole
Direzionalità	Ideale per la trasmissione in una direzione specifica	Ideale per un'ampia copertura
Attenuazione	Perdita elevata (linearità)	Bassa perdita e buona prevenzione (diffrazione)
	Onde radio assorbite da gocce d'acqua e vapore acqueo nell'aria	Buona capacità di evitare gli ostacoli

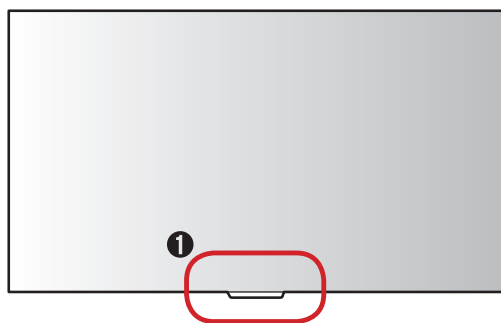
- Questo prodotto è conforme agli standard di protezione inerenti all'esposizione umana alle onde elettromagnetiche\* (\*conforme allo standard IEC 62311).

- **I TV wireless utilizzano frequenze nella banda a 60 GHz.**
- La banda a 60 GHz è nota anche come onda millimetrica (mmWave) e consente la trasmissione di grandi volumi di dati senza ritardi.
- La banda a 60 GHz è una banda **ad alta frequenza** utilizzata per le comunicazioni satellitari.
- Le bande ad alta frequenza presentano un'eccellente **linearità**.
- Un'elevata linearità è ideale per la trasmissione in una direzione specifica; tuttavia, **comporta una maggiore perdita di attenuazione a causa degli ostacoli**.
- La perdita di percorso si verifica a causa della presenza di percorsi multipli creati da diffrazione, rifrazione, riflessione, ecc. La perdita di percorso multipla risultante dalla diffrazione, dalla rifrazione e dalla riflessione provoca una mancata trasmissione e ricezione dell'antenna.
- In genere, **le onde radio wireless subiscono interferenze da parte di ostacoli**.
- Gli ostacoli conduttivi (metallo) schermano la frequenza (trasmissione/ricezione dell'antenna), mentre gli ostacoli non conduttivi (vetro, legno e plastica) ne causano un'attenuazione.
- Le onde radio che utilizzano alte frequenze nella banda a 60 GHz (lunghezze d'onda corte) forniscono un'immagine ottimale grazie all'uso della tecnologia Beamforming. La tecnologia Beamforming dispone antenne multiple a intervalli regolari, regola l'ampiezza e la fase del segnale fornito a ciascuna antenna e crea un fascio di antenne in una direzione specifica per trasmettere e ricevere con forza i segnali in quella direzione.
- Per una visione ottimale delle immagini, la trasmissione e la ricezione devono **essere rivolte l'una verso l'altra, cioè avere una Linea di Vista (o LOS, dall'inglese "Line of Sight") libera**.
- La LOS è il percorso visibile, che deve essere libero da ostacoli. In presenza di ostacoli, il ricevitore deve trovarsi a un'altezza tale da essere visibile: il ricevitore deve essere più alto del trasmettitore (**per i TV wireless, lo Zero Connect Box deve essere posizionato più in basso rispetto allo schermo del televisore**).

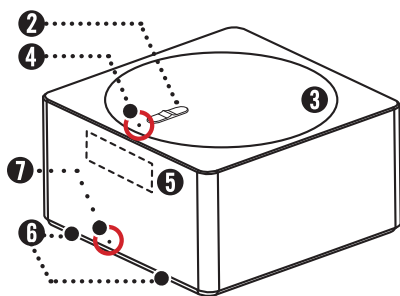
# Dettaglio del TV wireless (Schermo TV + Zero Connect Box)

## Aspetto

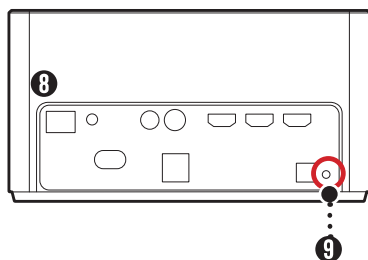
Schermo TV



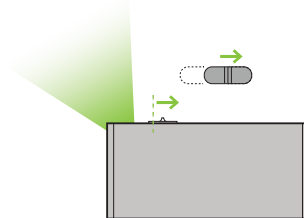
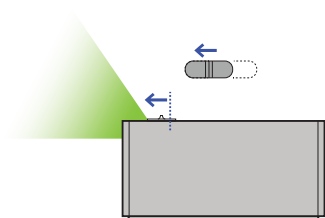
Zero Connect Box (WM23EA)



Anteriore



Lato posteriore



Lati

## 1 Ricevitore segnale wireless e pulsante di accensione

Quest'area è dotata di un'antenna che riceve il video trasmesso dall'antenna dello Zero Connect Box.

Se in quest'area sono presenti ostacoli, lo schermo potrebbe essere scollegato o non visualizzato correttamente a causa di interferenze.

Il pulsante di accensione viene utilizzato per accendere lo schermo del televisore, passare allo stato di standby o per associarlo allo Zero Connect Box.

## 2 Pulsante scorrevole

Questo pulsante **regola la direzione di trasmissione dell'antenna dello Zero Connect Box verso l'alto e verso il basso**. Se regolata verso il LED superiore (4), la direzione di trasmissione dell'antenna sarà verso il basso (0°). Se regolata verso la direzione opposta a quella del LED superiore, la direzione di trasmissione dell'antenna sarà verso l'alto (50°). Se regolata al centro, la direzione di trasmissione dell'antenna sarà a 25°.

## 3 Manopola

Questo disco **regola la direzione di trasmissione dell'antenna dello Zero Connect Box verso sinistra e destra**. La manopola può essere ruotata di 90° a sinistra o a destra dalla parte anteriore dello Zero Connect Box.

## 4 LED superiore

Questo LED si trova davanti al pulsante scorrevole e **indica la potenza del segnale wireless con colori diversi**. I colori sono: blu (buono), verde (sufficiente), giallo (debole) e rosso (scollegato).

## 5 Trasmettitore segnale wireless

Quest'area è dotata di un'antenna che trasmette il video e l'audio dallo Zero Connect Box allo schermo TV. La direzione di trasmissione dell'antenna viene regolata mediante la manopola e il pulsante scorrevole. Se davanti all'antenna è presente un ostacolo, lo schermo potrebbe scollegarsi o non essere visualizzato correttamente a causa delle interferenze.

## 6 Unità di riconoscimento vocale

Quest'area riconosce la voce dell'utente e si trova in basso a sinistra e a destra della parte anteriore dello Zero Connect Box.

Quando si impartisce un comando vocale, **parlare dalla parte anteriore dello Zero Connect Box**. Se l'area con le parti del riconoscimento vocale è ostruita o se si parla di lato o da dietro, il riconoscimento vocale potrebbe funzionare male o non funzionare affatto.

## 7 LED frontale

Questo LED si trova in basso al centro della parte anteriore dello Zero Connect Box e **indica lo stato di alimentazione o di funzionamento**.

## 8 Terminale di collegamento esterno

È possibile collegare il cavo di alimentazione dello Zero Connect Box e dispositivi video/audio esterni come antenne esterne e set-top box.

## 9 Pulsante di associazione

Questo pulsante serve ad associare nuovamente lo schermo del TV e lo Zero Connect Box se sono stati disassociati. Per istruzioni sull'associazione, consultare la sezione "Riassociazione" sulla destra.

## Nota

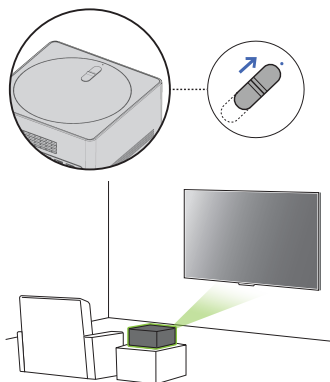
- **Il televisore wireless è composto dallo schermo TV e dallo Zero Connect Box.**
- Lo Zero Connect Box trasmette video e audio in modalità wireless allo schermo TV.
- Lo Zero Connect Box è dotato di terminali di collegamento esterni.
- È possibile collegare segnali video e audio (antenna esterna, decoder) ai terminali di connessione esterna sulla parte posteriore dello Zero Connect Box.
- **Il ricevitore del segnale wireless si trova in basso al centro dello schermo TV.** Si trova accanto al pulsante di accensione dello schermo TV.
- L'unità di riconoscimento vocale si trova in basso a sinistra e a destra della parte anteriore dello Zero Connect Box. Assicurarsi che non vi siano polvere o corpi estranei nel piccolo foro.
- Il LED frontale si trova nella parte inferiore del lato anteriore dello Zero Connect Box.
- Lo Zero Connect Box è dotato di terminali di controllo della connessione wireless.
- **I terminali di controllo della connessione wireless sono costituiti da una manopola e da un pulsante scorrevole.**
- **La manopola e il trasmettitore di segnale wireless dello Zero Connect Box si muovono insieme.**
- È possibile regolare il trasmettitore di segnale wireless di Zero Connect Box verso l'alto e verso il basso utilizzando il pulsante scorrevole.
- Il LED di potenza del segnale che serve a verificare lo stato della connessione wireless si trova di fronte al pulsante scorrevole sulla parte superiore.
- **I colori che indicano l'intensità del segnale sono blu (buono), verde (sufficiente), giallo (debole) e rosso (scollegato).**
- Lo Zero Connect Box è dotato di un pulsante di associazione.
- Sullo schermo del televisore è presente anche un pulsante per l'associazione, che può essere utilizzato anche come pulsante di accensione.
- Lo schermo TV e lo Zero Connect Box si associano in modo biunivoco e vengono forniti già associati.

## Riassociazione

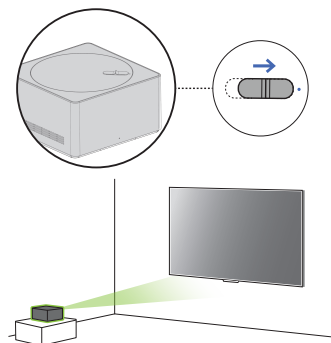
- 1 Se lo schermo non viene visualizzato perché lo schermo TV e lo Zero Connect Box sono scollegati, è necessario associarli di nuovo. Se si tiene premuto il pulsante di associazione sulla parte posteriore dello Zero Connect Box per 5 secondi, il LED superiore lampeggerà di bianco.
  - 2 Se si tiene premuto il tasto di accensione sullo schermo TV per 5 secondi, l'indicatore di standby dell'unità di alimentazione dello schermo lampeggerà di bianco. Lo schermo TV e lo Zero Connect Box sono ora associati e il LED sulla parte superiore dello Zero Connect Box assume il colore corrispondente all'intensità del segnale.
- \* Se il video non viene visualizzato e la schermata di associazione non si chiude, contattare il servizio clienti.
  - \* Se l'associazione non riprende entro un minuto, verrà annullata e dovrà essere riavviata.

## Impostazione e collocazione predefinita in modalità wireless

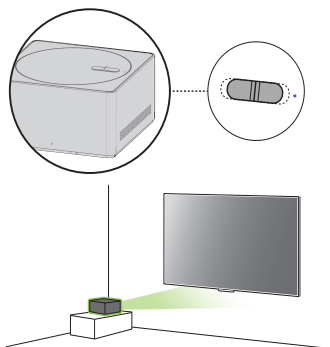
### Metodi di installazione consigliati (installazione dello Zero Connect Box)



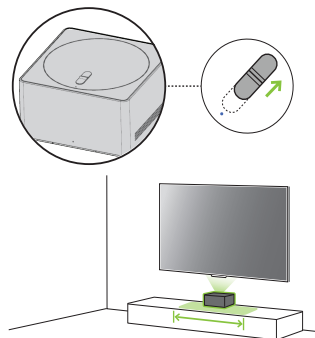
Installazione frontale



Installazione in diagonale

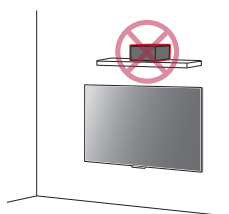


Installazione laterale

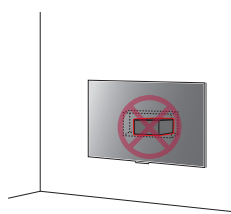


Installazione in basso

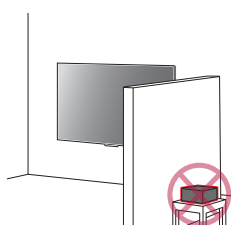
### Cose da non fare durante l'installazione (installazione dello Zero Connect Box)



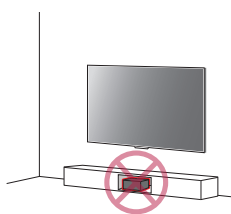
Installazione sulla mensola sopra lo schermo TV



Installazione a parete dietro lo schermo TV



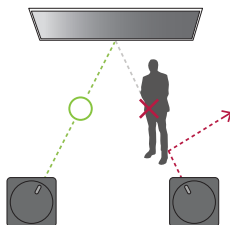
Installazione dietro la parete



Installazione in un mobile

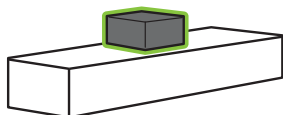
# Controllo prima dell'accensione del TV wireless

## Rimuovere gli ostacoli



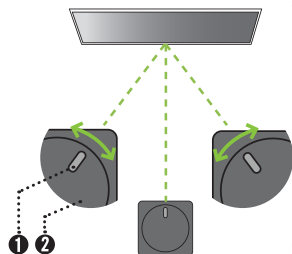
- Rimuovere eventuali ostacoli tra lo schermo TV e lo Zero Connect Box. In presenza di ostacoli, il segnale wireless viene attenuato e provoca la disconnessione dello schermo.

## Posizionamento dello Zero Connect Box sulla parte superiore del mobile



- Se si utilizza un mobile, installare lo Zero Connect Box sulla parte superiore. Se installato all'interno di un mobile, lo schermo potrebbe scollegarsi a causa di interferenze.
- Anche il riconoscimento vocale potrebbe non funzionare correttamente o non funzionare affatto.

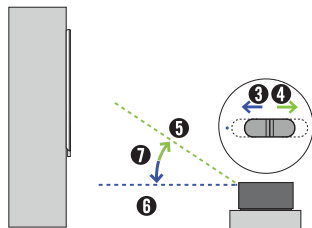
## Regolazione dell'antenna dello Zero Connect Box a sinistra o a destra (manopola)



1 Pulsante scorrevole 2 Manopola

- Regolare la manopola dello Zero Connect Box a sinistra o a destra finché il pulsante scorrevole non è rivolto verso il ricevitore wireless sullo schermo del televisore.
- Regolando la manopola, è possibile spostare la direzione della trasmissione del segnale wireless dello Zero Connect Box verso destra o verso sinistra. È possibile regolare la manopola fino a 90° a sinistra o a destra dal LED anteriore.

## Regolazione dell'antenna dello Zero Connect Box verso l'alto o verso il basso (pulsante scorrevole)



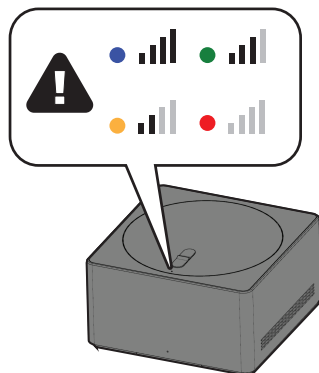
3 Giù 4 Su 5 Angolo massimo 6 Angolo minimo 7 50°

- Posizionare lo Zero Connect Box più in basso rispetto al ricevitore wireless dello schermo TV.
- Regolare il pulsante scorrevole verso l'alto o verso il basso in modo che la direzione di trasmissione del segnale wireless dello Zero Connect Box sia rivolta verso il ricevitore del segnale wireless dello schermo TV.
- Se si sposta il pulsante scorrevole verso il LED (linea blu), l'antenna trasmette in direzione orizzontale. Se la si sposta lontano dal LED (linea verde), l'antenna trasmette verso l'alto. L'antenna dello Zero Connect Box trasmette in direzione 0-50°.

## Controllo dopo l'accensione del TV wireless

### Controllo dell'intensità del segnale wireless sullo Zero Connect Box (colore del LED superiore)

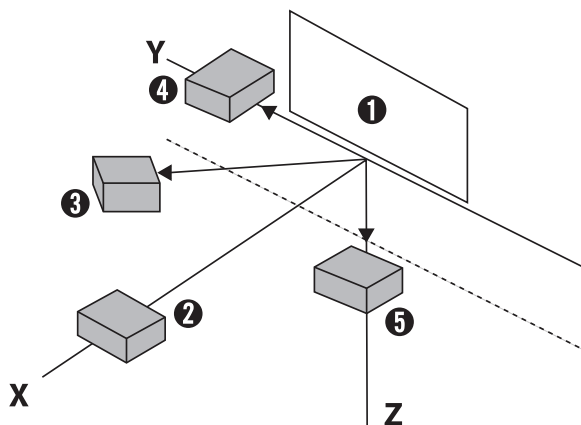
- Una volta completate la collocazione e l'installazione predefinite, controllare il colore del LED superiore posizionato davanti al pulsante scorrevole dello Zero Connect Box.
- Il colore del LED superiore indica la potenza del segnale wireless.
- I colori sono: blu (buono), verde (sufficiente), giallo (debole) e rosso (scollegato). Il blu (buono) indica le migliori condizioni di visualizzazione dello schermo. Si raccomanda di ottenere il colore blu. Regolare le impostazioni in modo da visualizzare il colore blu.



### Impostazione dell'intensità del segnale wireless su blu (buono) sullo Zero Connect Box

- Se il colore è rosso, verificare che non vi siano ostacoli o controllare la posizione sul mobile.
- Se il colore è giallo o verde, regolare l'antenna dello Zero Connect Box verso destra e sinistra (manopola) o verso l'alto e il basso (pulsante scorrevole).

## Identificazione del campo di ricezione wireless



- 1 Schermo TV
- 2 Per un funzionamento stabile, la distanza tra il ricevitore dell'antenna dello schermo TV e il trasmettitore dell'antenna Zero Connect Box deve essere di massimo **10 m** dalla parte **anteriore**.
- 3 Per un funzionamento stabile, la distanza tra il ricevitore dell'antenna dello schermo TV e il trasmettitore dell'antenna Zero Connect Box deve essere di massimo **5 m** in **diagonale**.
- 4 Per un funzionamento stabile, la distanza tra il ricevitore dell'antenna dello schermo TV e il trasmettitore dell'antenna Zero Connect Box deve essere di massimo **3 m** dal **lato**.
- 5 Per un funzionamento stabile, la distanza tra il ricevitore dell'antenna dello schermo TV e il trasmettitore dell'antenna Zero Connect Box deve essere di massimo **3 m** dal **fondo**.

\* Le distanze indicate si basano sulla condizione di assenza di ostacoli. Quando si installa una soundbar davanti allo schermo TV, assicurarsi che non copra il ricevitore wireless sullo schermo TV. Si consiglia di installare la soundbar a una distanza sufficiente dal ricevitore wireless sullo schermo del televisore.

# Note di precauzione

## Note di precauzione per il wireless

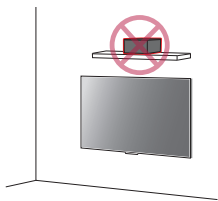
- **La qualità dell'immagine e dell'audio può peggiorare a seconda dell'ambiente di installazione (posizione dell'impianto, dispositivi circostanti, ostacoli e distanza).**
- **Non collocare ostacoli tra lo schermo TV e lo Zero Connect Box.** Lo schermo potrebbe non essere visualizzato a causa di interferenze dovute a ostacoli.
- Assicurarsi che non vi siano ostacoli tra lo Zero Connect Box e lo schermo TV.
- Se lo Zero Connect Box è installato all'interno del mobile, lo schermo potrebbe non essere visualizzato, **a seconda del materiale (marmo, legno, ecc.) e dello spessore del mobile.** Anche la funzione di riconoscimento vocale potrebbe non funzionare correttamente.
- Non installare **due TV wireless o due Zero Connect Box** nella stessa stanza. Lo schermo potrebbe non essere visualizzato a causa di interferenze.
- Quando viene utilizzato **con un dispositivo esterno** che usa una frequenza di **60 GHz**, lo schermo potrebbe non funzionare a causa delle interferenze reciproche.
- Se si posizionano **dispositivi e oggetti elettronici** sopra lo Zero Connect Box, lo schermo potrebbe non essere visualizzato correttamente a causa delle interferenze.
- **Se una persona o un animale passa tra lo Zero Connect Box e lo schermo TV mentre si sta guardando la TV, lo schermo potrebbe scollegarsi.**
- La mancata osservanza del metodo di installazione consigliato può causare un funzionamento anomalo.

## Note di precauzione per il riconoscimento vocale

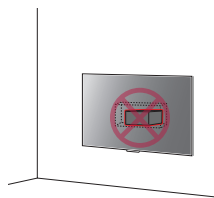
- Parlare da direzioni diverse rispetto alla parte **anteriore** dello Zero Connect Box, dove si trova l'**unità di riconoscimento vocale**, può causare un malfunzionamento della funzione di riconoscimento vocale.
- Non collocare ostacoli davanti allo Zero Connect Box, dove si trova l'unità di riconoscimento vocale.
- Mantenere il piccolo foro dell'unità di riconoscimento vocale libero da polvere o altri corpi estranei.
- La mancata osservanza del metodo di installazione raccomandato può causare un riconoscimento vocale malfunzionante o non funzionante.

## Note di precauzione per l'installazione

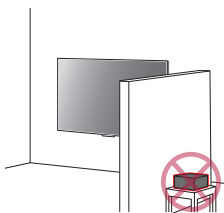
- Non installare lo Zero Connect Box su **una mensola sopra lo schermo TV.** Il percorso dell'antenna non è allineato con il trasmettitore dell'antenna dello Zero Connect Box e lo schermo non viene visualizzato correttamente a causa dell'interferenza della mensola.
- Non installare lo Zero Connect Box sulla **parete dietro lo schermo TV.** Lo schermo non viene visualizzato perché il segnale wireless è schermato.
- Non installare lo **Zero Connect Box dietro una parete.** Lo schermo non viene visualizzato perché il segnale wireless è schermato dalla parete.
- Non installare lo Zero Connect Box **all'interno di un mobiletto in metallo.** Lo schermo non viene visualizzato perché il segnale è schermato. Materiali spessi come marmo, vetro o legno possono anche causare guasti al sistema wireless e impedire la corretta visualizzazione dello schermo.
- Se non si segue il metodo di installazione consigliato, lo schermo potrebbe non essere visualizzato.
- Assicurarsi che il ricevitore wireless dello schermo TV non **entri in contatto** con il trasmettitore wireless dello Zero Connect Box.
- Dopo **aver pulito o spostato** lo Zero Connect Box, **controllare e regolare** il colore del LED sulla parte superiore. La schermata potrebbe non essere visualizzata a causa della modifica dell'ambiente di installazione.



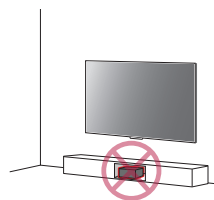
Installazione sulla mensola sopra lo schermo TV



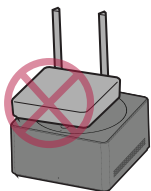
Installazione a parete dietro lo schermo TV



Installazione dietro la parete

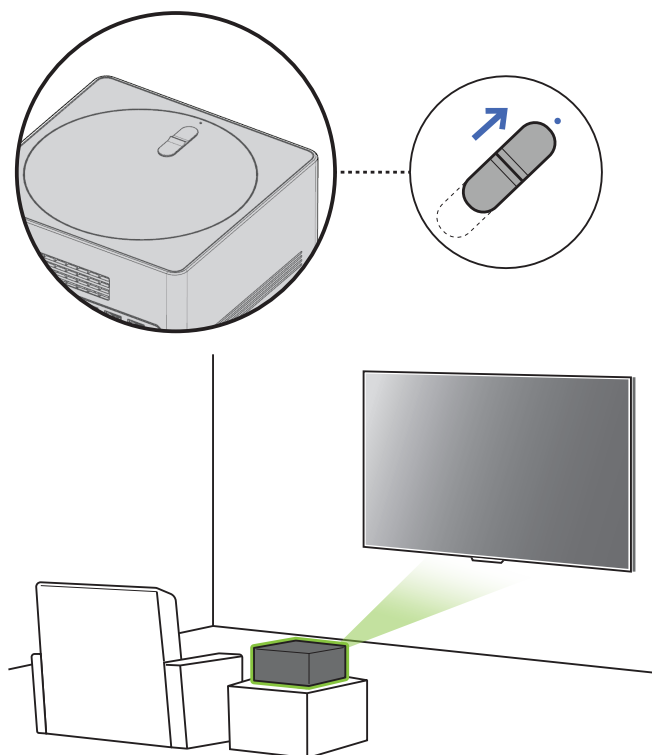


Installazione in un mobile



Posizionare dispositivi elettronici sopra lo Zero Connect Box

## Installazione dello Zero Connect Box davanti allo schermo TV



### Controllo prima dell'accensione del TV wireless

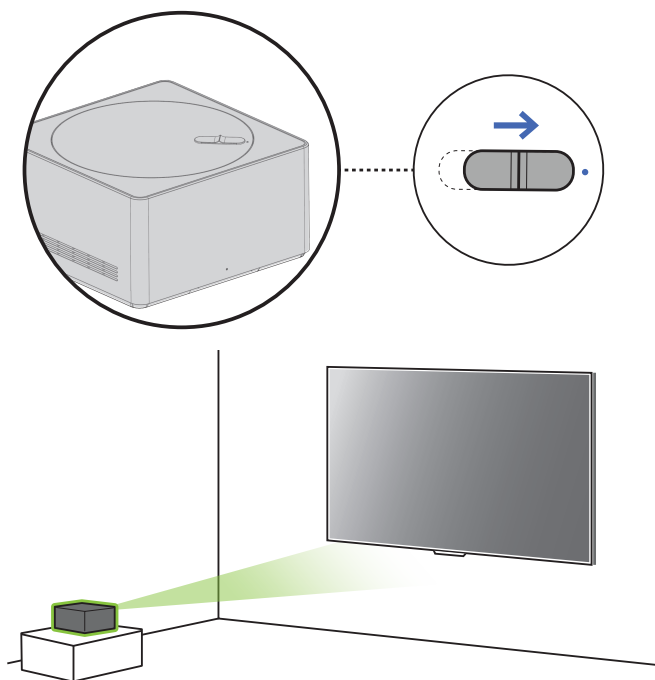
Se lo Zero Connect Box è stato installato davanti allo schermo TV, seguire questa procedura.

- 1 Rivolgere il LED anteriore di Zero Connect Box verso il **ricevitore wireless sullo schermo TV**.
- 2 Se il LED anteriore non è rivolto verso il ricevitore wireless dello schermo TV, ruotare la manopola sulla parte superiore dello Zero Connect Box a sinistra o a destra finché il pulsante scorrevole non è rivolto verso il ricevitore wireless dello schermo TV.
- 3 Regolare il pulsante scorrevole dello Zero Connect Box verso il **LED superiore**.
  - Una volta completate le regolazioni della manopola e del pulsante scorrevole, il percorso di trasmissione e ricezione del segnale dovrebbe essere nella direzione verde indicata nella figura.
  - Assicurarsi che non vi siano ostacoli nel percorso di trasmissione e ricezione dell'antenna.

### Controllo dopo l'accensione del TV wireless

- 1 Una volta completate tutte le impostazioni, verificare che il colore del LED superiore dello Zero Connect Box sia blu.
- 2 Se il LED non è blu, regolare ulteriormente la manopola e il pulsante scorrevole per ottimizzare la condizione del segnale.
  - Si raccomanda che la distanza di installazione tra lo Zero Connect Box e lo schermo TV sia di massimo 10 m (a condizione che non vi siano ostacoli)
  - Si raccomanda che l'angolo di installazione frontale tra lo Zero Connect Box e lo schermo TV sia compreso tra 45° a sinistra e a destra. (Fare riferimento all'immagine di installazione diagonale/laterale se l'angolo è superiore a 45°.)

# Installazione dello Zero Connect Box in diagonale rispetto allo schermo TV



## Controllo prima dell'accensione del TV wireless

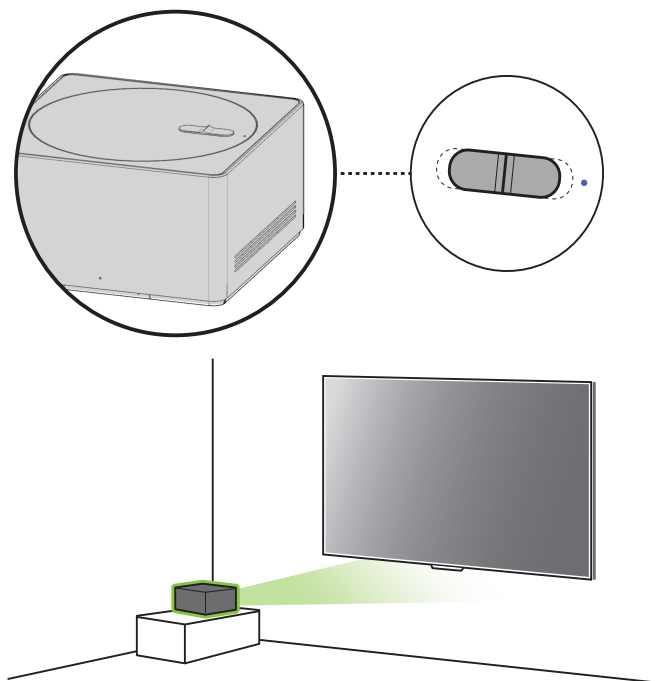
Se lo Zero Connect Box è stato installato in diagonale rispetto allo schermo TV, seguire questa procedura.

- 1 Rivolgere il LED anteriore di Zero Connect Box verso il **ricevitore wireless sullo schermo TV**.
- 2 Se il LED anteriore non è rivolto verso il ricevitore wireless dello schermo TV, ruotare la manopola sulla parte superiore dello Zero Connect Box a sinistra o a destra finché il pulsante scorrevole non è rivolto verso il ricevitore wireless dello schermo TV.
- 3 Regolare il pulsante scorrevole dello Zero Connect Box **verso il LED superiore**.
  - Una volta completate le regolazioni della manopola e del pulsante scorrevole, il percorso di trasmissione e ricezione del segnale dovrebbe essere nella direzione verde indicata nella figura.
  - Assicurarsi che non vi siano ostacoli nel percorso di trasmissione e ricezione dell'antenna.

## Controllo dopo l'accensione del TV wireless

- 1 Una volta completate tutte le impostazioni, verificare che il colore del LED superiore dello Zero Connect Box sia blu.
- 2 Se il LED non è blu, regolare ulteriormente la manopola e il pulsante scorrevole per ottimizzare la condizione del segnale.
  - Si raccomanda che la distanza di installazione tra lo Zero Connect Box e lo schermo TV sia di massimo 5 m (a condizione che non vi siano ostacoli).

# Installazione dello Zero Connect Box a lato dello schermo TV



## Controllo prima dell'accensione del TV wireless

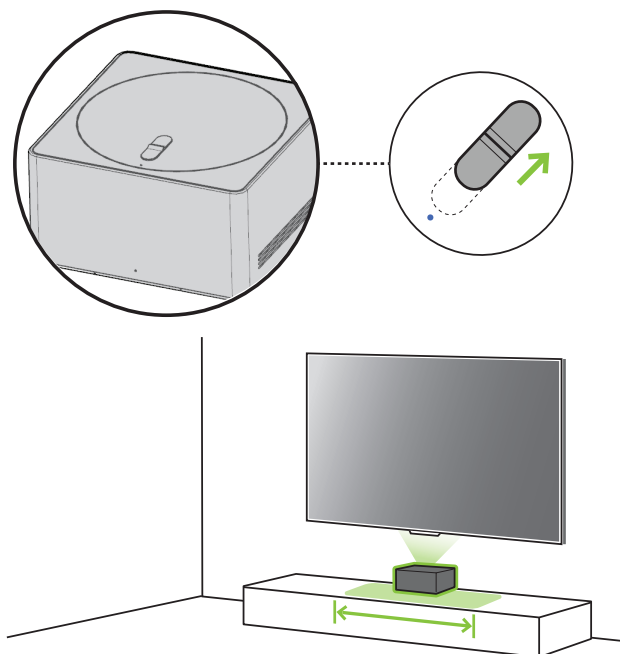
Se lo Zero Connect Box è stato installato a lato dello schermo TV, seguire questa procedura.

- 1 Rivolgere il LED anteriore di Zero Connect Box verso il **ricevitore wireless sullo schermo TV**.
- 2 Se il LED anteriore non è rivolto verso il ricevitore wireless dello schermo TV, ruotare la manopola sulla parte superiore dello Zero Connect Box a sinistra o a destra finché il pulsante scorrevole non è rivolto verso il ricevitore wireless dello schermo TV (se il LED anteriore dello Zero Connect Box è rivolto verso la direzione di visione, ruotare la manopola a sinistra o a destra fino a formare un angolo di 90°).
- 3 Regolare il pulsante scorrevole dello Zero Connect Box al **centro**.
  - Una volta completate le regolazioni della manopola e del pulsante scorrevole, il percorso di trasmissione e ricezione del segnale dovrebbe essere nella direzione verde indicata nella figura.
  - Assicurarsi che non vi siano ostacoli nel percorso di trasmissione e ricezione dell'antenna.

## Controllo dopo l'accensione del TV wireless

- 1 Una volta completate tutte le impostazioni, verificare che il colore del LED superiore dello Zero Connect Box sia blu.
- 2 Se il LED non è blu, regolare ulteriormente la manopola e il pulsante scorrevole per ottimizzare la condizione del segnale.
  - Si raccomanda che la distanza di installazione tra lo Zero Connect Box e lo schermo TV sia di massimo 3 m (a condizione che non vi siano ostacoli).

# Installazione dello Zero Connect Box nella parte inferiore dello schermo TV



## Controllo prima dell'accensione del TV wireless

Se lo Zero Connect Box è stato installato nella parte inferiore dello schermo TV, seguire questa procedura.

- 1 Posizionare lo Zero Connect Box in modo che il LED anteriore sia rivolto verso **chi guarda di fronte allo schermo TV**.
- 2 Ruotare la manopola sulla parte superiore dello Zero Connect Box a sinistra o a destra per regolare la direzione del pulsante scorrevole verso lo spettatore.
- 3 Regolare il pulsante scorrevole dello Zero Connect Box **nella direzione opposta a quella del LED superiore**.
  - Una volta completate le regolazioni della manopola e del pulsante scorrevole, il percorso di trasmissione e ricezione del segnale dovrebbe essere nella direzione verde indicata nella figura.
  - Assicurarsi che non vi siano ostacoli nel percorso di trasmissione e ricezione dell'antenna.

## Controllo dopo l'accensione del TV wireless

- 1 Una volta completate tutte le impostazioni, verificare che il colore del LED superiore dello Zero Connect Box sia blu.
- 2 Se il LED non è blu, regolare ulteriormente la manopola e il pulsante scorrevole per ottimizzare la condizione del segnale.
  - Si raccomanda che la distanza di installazione tra lo Zero Connect Box e lo schermo TV sia di massimo 3 m (a condizione che non vi siano ostacoli).

\* Quando si installa lo Zero Connect Box sotto lo schermo TV, farlo all'interno dell'area indicata nella figura. Per l'installazione all'esterno dell'area evidenziata del mobile, fare riferimento alla sezione "Installazione di Zero Connect Box al lato dello schermo TV".


# Collegamenti

Collegare diversi dispositivi esterni al televisore e modificare la modalità di ingresso per selezionare un dispositivo esterno. Per ulteriori informazioni sul collegamento di un dispositivo esterno, consultare il manuale fornito in dotazione con ciascun dispositivo.

## HDMI

- Per collegare il cavo HDMI, il prodotto e i dispositivi esterni devono essere spenti e scollegati.
- Formati audio HDMI supportati (In base al modello):
  - True HD (48 kHz),
  - Dolby Digital / Dolby Digital Plus (32 kHz, 44,1 kHz, 48 kHz),
  - PCM (32 kHz, 44,1 kHz, 48 kHz, 96 kHz, 192 kHz),
  - PTS (44,1 kHz, 48 kHz, 88,2 kHz, 96 kHz),
  - DTS-HD (44,1 kHz, 48 kHz, 88,2 kHz, 96 kHz, 176,4 kHz, 192 kHz)

### ✔ Nota

- Se il dispositivo collegato alla porta Ingresso supporta anche HDMI Deep Colour, l'immagine sarà più chiara. Tuttavia, se la funzionalità non è supportata, il dispositivo potrebbe non funzionare correttamente. In tal caso, modificare l'impostazione [HDMI Deep Colour] del TV su Disattiva.
-  → [Generale] → [Dispositivi Esterni] → [Impostazioni HDMI] → [HDMI Deep Colour]
- Utilizzare un cavo certificato con il logo HDMI.
- In caso contrario, lo schermo potrebbe non funzionare o potrebbe verificarsi un problema di collegamento.
- Tipi di cavi HDMI consigliati
  - Cavo HDMI®/™ ad altissima velocità (3 m o inferiore)

## USB

È possibile collegare allo Zero Connect Box un hub USB che consente di utilizzare più USB contemporaneamente.

Alcuni hub USB potrebbero non funzionare. Se una periferica USB collegata tramite un hub USB non viene rilevata, collegarla direttamente alla porta USB dello Zero Connect Box.

### ✔ Nota

- Per un collegamento ottimale, le periferiche USB e i cavi HDMI devono essere dotati di cornici di spessore inferiore a 10 mm e larghezza inferiore a 18 mm.
- Se il cavo USB o la memory stick USB non sono compatibili con la porta USB dello Zero Connect Box, usare un cavo di estensione che supporta l'USB 2.0.

## IR Blaster

Tramite IR Blaster è possibile controllare il decoder (cavo/satellite/IP/OTT), il lettore Blu-ray/DVD, la soundbar, le console per videogiochi e così via. (A seconda del paese)

### ✔ Nota

- Collegare il cavo IR Blaster all'apposita porta della TV.
- Utilizzare le impostazioni universali del Telecomando per controllare il dispositivo.
- Fissare l'IR Blaster con il nastro 3M fornito.
- Quando si installa lo Zero Connect Box in una posizione diversa dalla parte inferiore del televisore, si consiglia di collegare un IR blaster per garantire un controllo agevole dei dispositivi esterni (ad esempio, il decoder) utilizzando il telecomando del televisore.

## Dispositivi esterni

È possibile collegare i seguenti dispositivi esterni: Lettori Blu-ray, ricevitori HD, lettori DVD, videoregistratori, impianti audio, periferiche di archiviazione USB, PC, console di gioco e altri dispositivi esterni.

### ✔ Nota

- Il collegamento del dispositivo esterno può variare in base al modello.
- In modalità PC, possono essere presenti interferenze relative alla risoluzione, schemi verticali, contrasto o luminosità. In caso di interferenze, modificare la modalità PC impostando un'altra risoluzione o modificando la frequenza di aggiornamento oppure regolare luminosità e contrasto sul menu [Immagine] finché non si ottiene un'immagine nitida.
- A seconda della scheda grafica utilizzata, alcune impostazioni di risoluzione potrebbero non essere adatte alla modalità PC.
- Se i contenuti Ultra HD vengono riprodotti sul PC, il video o l'audio potrebbero interrompersi a seconda delle prestazioni del PC in uso. (In base al modello)
- Per la connessione a una LAN cablata, utilizzare un cavo CAT 7 ad alta velocità di banda. (Solo se è presente la porta LAN.)
- L'audio del televisore può essere trasmesso alla soundbar (dispositivo audio esterno). (A seconda del paese)
  - Se si desidera trasmettere l'audio tramite cavo (digitale ottico, HDMI ARC), è possibile collegarlo al terminale esterno sul retro dello Zero Connect Box.
  - È possibile trasmettere l'audio in modalità wireless attraverso la funzione WOWCAST alle nostre soundbar che supportano WOWCAST.

# Specifiche tecniche

<b>Requisiti di alimentazione</b>	100-240 V CA ~ 50/60 Hz
-----------------------------------	-------------------------

(A seconda del paese)

<b>Specifiche relative alle trasmissioni</b>				
	TV digitale			TV analogica
Sistema televisivo	DVB-T/T2, DVB-C, DVB-S/S2			PAL B/B, PAL B/G, PAL D/K, PAL-I, SECAM B/G, SECAM D/K, NTSC-M
Copertura programma	DVB-S/S2	DVB-C	DVB-T/T2	46 ~ 862 MHz
	950 ~ 2.150 MHz	46 ~ 890 MHz	VHF III : 174 ~ 230 MHz UHF IV : 470 ~ 606 MHz UHF V : 606 ~ 862 MHz S Banda II : 230 ~ 300 MHz S Banda III : 300 ~ 470 MHz	
Numero massimo di programmi memorizzabili	6.000		3.000	
Impedenza antenna esterna	75 Ω			
Modulo CI (L x A x P)	100,0 mm x 55,0 mm x 5,0 mm			

<b>Condizioni ambientali</b>			
Temperatura di funzionamento	Da 0 °C a 40 °C	Temperatura di stoccaggio	Da -20 °C a 60 °C
Umidità di funzionamento	Inferiore all'80 %	Umidità di stoccaggio	Inferiore all'85 %

<b>Condizioni per l'installazione a parete</b>	
Angolo di inclinazione	0° ~ 15°

\* Questa specifica si applica solo ai prodotti dotati di un angolo regolabile per il montaggio a parete.

- Per informazioni circa l'alimentazione e il consumo energetico, consultare l'etichetta prodotto posta sul retro.
  - Il consumo energetico tipico è misurato in conformità allo standard IEC 62087 o alle normative in materia di energia di ciascun paese.
  - Consultare l'etichetta sulla parte inferiore del prodotto per le fonti di alimentazione, le potenze nominali e le informazioni sul prodotto.
  - \* In alcuni modelli, l'etichetta è posta all'interno del coperchio del terminale di collegamento di dispositivi esterni.
  - \* A seconda del modello o del paese, l'etichetta potrebbe non indicare il consumo energetico tipico.

### Informazioni avviso software Open Source

Per ottenere il codice sorgente sotto GPL, LGPL, MPL e altre licenze open source che prevedono l'obbligo di divulgare il codice sorgente, contenuto in questo prodotto, e per accedere a tutti i termini di licenza citati, alle note sul copyright e ad altri documenti pertinenti, visitare <https://opensource.lge.com>.

LG Electronics fornirà anche il codice open source su CD-ROM su richiesta tramite e-mail all'indirizzo [opensource@lge.com](mailto:opensource@lge.com) addebitando il costo delle spese di distribuzione (ad esempio il costo di supporti, spedizione e gestione).

Questa offerta è valida per chiunque riceva queste informazioni per un periodo di tre anni dalla nostra ultima spedizione di questo prodotto.

### Licenze

**HDMI™**  
HIGH-DEFINITION MULTIMEDIA INTERFACE

**QUICK SET®**

(Solo modelli che supportano Il Telecomando Puntatore)



**HGE**  
**VC** Advance™  
Covered by patents at [patentlist.accessadvantage.com](http://patentlist.accessadvantage.com)

# Risoluzione dei problemi



Per visualizzare il numero di serie e il nome del modello sullo schermo, selezionare l'ingresso TV o uno degli ingressi HDMI e premere tre volte il pulsante  sul telecomando.

<p><b>Impossibile controllare la TV con il Telecomando.</b></p>	<ul style="list-style-type: none"> <li>• Controllare il sensore del Telecomando sul prodotto e riprovare.</li> <li>• Verificare la presenza di eventuali ostacoli tra lo schermo e il Telecomando.</li> <li>• Controllare che le batterie siano ancora cariche e correttamente inserite (⊕ su ⊕, ⊖ su ⊖).</li> </ul>
<p><b>Non viene visualizzata alcuna immagine e non è prodotto alcun suono.</b></p>	<ul style="list-style-type: none"> <li>• Controllare che la schermo sia acceso.</li> <li>• Verificare che il cavo di alimentazione sia collegato ad una presa a muro.</li> <li>• Verificare se esiste un problema nella presa a muro collegando altri prodotti.</li> </ul>
<p><b>La TV si spegne improvvisamente.</b></p>	<ul style="list-style-type: none"> <li>• Controllare le impostazioni di controllo dell'alimentazione. L'alimentazione potrebbe essere stata interrotta.</li> <li>• Controllare se la funzione di spegnimento automatico è attivata nelle impostazioni del timer.</li> <li>• Potrebbe essersi attivata la funzione di spegnimento automatico. Questo prodotto è dotato di una funzione di spegnimento automatico che spegne automaticamente il TV se non usi il telecomando per 15 minuti in assenza di un segnale di ingresso.</li> </ul>
<p><b>Quando si collega lo schermo a un PC (HDMI), non viene rilevato alcun segnale.</b></p>	<ul style="list-style-type: none"> <li>• Spegnerne/accendere la TV utilizzando il Telecomando.</li> <li>• Ricollegare il cavo HDMI.</li> <li>• Riavviare il PC con la TV accesa.</li> </ul>
<p><b>Problemi di visualizzazione</b></p>	<ul style="list-style-type: none"> <li>• Se il prodotto risulta freddo al tatto, si potrebbe verificare un leggero "tremolio" dell'immagine all'accensione. Si tratta di un comportamento normale, che non indica un malfunzionamento del prodotto.</li> <li>• Questo pannello è un prodotto avanzato che contiene milioni di pixel. Potresti vedere sul pannello minuscoli puntini neri e/o altri puntini dai colori vivaci (bianco, rosso, blu o verde) delle dimensioni di 1 ppm. Ciò non indica un malfunzionamento e non incide sulle prestazioni e l'affidabilità del prodotto. Questo fenomeno si verifica anche in prodotti di terze parti e non dà diritto alla sostituzione del prodotto o a risarcimenti.</li> <li>• La luminosità e il colore del pannello possono differire a seconda della posizione di visione (sinistra/destra/alto/basso). Questo fenomeno è dovuto alle caratteristiche del pannello. Non ha nulla a che vedere con le prestazioni del prodotto e non indica un malfunzionamento.</li> <li>• Evitare di toccare lo schermo o di premere su di esso con le dita troppo a lungo. In caso contrario, potrebbero verificarsi alcuni effetti temporanei di distorsione sullo schermo.</li> </ul>
<p><b>Suoni e rumori prodotti dallo schermo</b></p>	<ul style="list-style-type: none"> <li>• <b>"Crack"</b>: Il crack che si avverte quando si guarda o si spegne il televisore è generato dalla contrazione termica della plastica causata dalla temperatura e dall'umidità. Questo rumore è comune nei prodotti che prevedono la deformazione dovuta ad agenti termici.</li> <li>• <b>Ronzio del pannello o dei circuiti elettrici</b>: Il circuito di commutazione ad alta velocità produce un leggero rumore dovuto al passaggio di una grande quantità di energia elettrica necessaria per il funzionamento del prodotto. Il rumore varia a seconda del prodotto. Il suono generato non incide sulle prestazioni e l'affidabilità del prodotto.</li> <li>• <b>Rumore della ventola</b>: Si tratta di un suono prodotto per dissipare il calore generato dallo Zero Connect Box e non reca danni al prodotto.</li> </ul>
<p><b>Sullo schermo appare un'immagine di connessione dello Zero Connect Box.</b></p>	<ul style="list-style-type: none"> <li>• Rimuovere tutti gli oggetti presenti tra lo schermo TV e lo Zero Connect Box.</li> <li>• Ruotare la manopola sulla parte superiore dello Zero Connect Box verso sinistra o verso destra.</li> <li>• Spostare il pulsante scorrevole sulla parte superiore dello Zero Connect Box verso l'alto o verso il basso.</li> </ul>
<p><b>Sullo schermo appare un'immagine del collegamento all'alimentazione.</b></p>	<ul style="list-style-type: none"> <li>• Collegare il cavo di alimentazione dello Zero Connect Box.</li> </ul>

**Il prodotto non si accende continuamente con la modalità Pronto all'Uso o non si attiva automaticamente con il sensore.**

- Il sensore di movimento è posizionato al centro del prodotto, in basso.
- Il sensore di movimento è supportato solo su alcuni modelli.
- In caso di presenza di sostanze estranee sul sensore di movimento, questo potrebbe non funzionare correttamente.
- Se l'ambiente intorno al prodotto è troppo luminoso o troppo scuro, il sensore di movimento potrebbe non funzionare correttamente.
- Eventuali ostacoli posti davanti al prodotto potrebbero impedire il rilevamento del movimento da parte del sensore.
- Può funzionare riconoscendo cambiamenti nelle condizioni di illuminazione intorno al prodotto o il movimento di oggetti (animali domestici, aspirapolvere robot, ecc.).
- Per smettere di utilizzare la modalità Pronto all'Uso in  →  → [Generale] → [Pronto all'Uso] → [Attiva la funzione], o per usare solo la modalità Pronto all'Uso generale, è possibile selezionare Abilitare modalità Pronto all'Uso, spegnere lo schermo e disattivare l'utilizzo del sensore di movimento in [Impostazioni Pronto all'Uso]. La funzione di attivazione dello schermo con il sensore di movimento può essere impostata regolando le prestazioni del sensore dalle impostazioni [Impostazioni Pronto all'Uso] → [Sensibilità del sensore di movimento].

**Il controllo vocale senza telecomando non funziona correttamente.**

- Rivolgere la parte anteriore dello Zero Connect Box verso l'utente.
- Ruotare la manopola sulla parte superiore dello Zero Connect Box a sinistra o a destra per regolare la direzione del pulsante scorrevole verso il ricevitore dello schermo TV.
- Dalla schermata  →  → [Generale] → [Servizio AI] → [Imposta il Riconoscimento Vocale], attivare il menu [Usa Controllo Vocale Senza Telecomando]. (In base al modello)



- Accertarsi di rimuovere eventuale acqua o detergente in eccesso strizzando il panno.
- Non spruzzare acqua o detergente direttamente sullo schermo del TV.
- Accertarsi di spruzzare la quantità giusta di acqua o detergente su un panno asciutto per pulire lo schermo.

# Precauzioni per la protezione dello schermo OLED TV

A differenza dei normali TV LED o LCD, OLED TV produce immagini in grado di emettere luce per ogni pixel, ottenendo un nero perfetto e delle immagini nitide senza sfocatura.

A causa dell'utilizzo di materiali organici per ottenere immagini di alta risoluzione, negli schermi OLED si potrebbe manifestare un fenomeno di ritenzione dell'immagine, fenomeno che potrebbe diventare persistente. Questo fenomeno si può verificare in tutti i pannelli OLED, e nonostante le modalità immagine consigliate riducano il rischio di ritenzione della stessa, la tecnologia attuale non è in grado di impedire del tutto che ciò si verifichi.

Visualizzare un'immagine statica sullo schermo per un lungo periodo o visualizzare ripetutamente la stessa immagine può causare ritenzione dell'immagine, fenomeno comune nei pannelli OLED dovuto alla natura del prodotto. Questo prodotto è dotato di una funzione di protezione dello schermo. Evitare di visualizzare immagini che potrebbero causare la ritenzione dell'immagine e seguire le raccomandazioni.

## Immagini che potrebbero causare la ritenzione dell'immagine


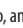


- Immagini con aree di colore nero visualizzate a sinistra, a destra, in alto o in basso nello schermo.
- Immagini con rapporto d'aspetto di 4:3 o 21:9.
- Immagini che restano fisse a lungo, come ad esempio i numeri dei canali, i loghi delle stazioni, l'icona della console di videogiochi, il menu del decoder, ecc.
- Altre immagini fisse o immagini visualizzate ripetutamente.



## Eeguire [Pulizia Pixel] per proteggere lo schermo OLED TV

Il televisore OLED è dotato di una funzione di pixel refresh per controllare lo stato dello schermo e prevenirne la ritenzione dell'immagine. Questa funzione calcola automaticamente il tempo di esecuzione ottimale in base al tempo di visualizzazione accumulato e viene eseguita automaticamente allo spegnimento del televisore. Mentre viene eseguita questa funzione, potrebbero apparire delle linee orizzontali in alto e in basso sullo schermo. La funzione di pulizia dei pixel richiede che il prodotto sia collegato al cavo di alimentazione e all'alimentazione principale.

- Per attivare la funzione manualmente, premere il pulsante  sul telecomando, andare a  → [Generale] → [OLED Care] → [OLED Panel Care] e premere [Pulizia Pixel].

## Indicazioni per ridurre il rischio di ritenzione dell'immagine

Quando il televisore rimane acceso per molto tempo, premere il pulsante  sul telecomando, andare a  → [Immagine] → [Modalità] e impostare la modalità su [Risparmio energetico automatico], quindi andare a [Impostazioni avanzate] → [Luminosità] e impostare [Luminosità Pixel OLED] a un livello più basso. Inoltre, premere il pulsante  sul telecomando, andare a  → [Generale] → [OLED Care] → [OLED Panel Care], [Regola luminosità Logo] e impostare il valore su [Alta].

Quando si visualizzano immagini con bande nere a sinistra, a destra, in alto o in basso sullo schermo, per rimuoverle premere il pulsante  sul telecomando, andare a  , quindi a [Immagine] → [Rapporto d'aspetto] → [Personalizzato] → [Zoom verticale] o [Zoom a 4 direzioni].

Disattivare la barra dei menu per la configurazione dei dispositivi, come ad esempio il decoder, per evitare che venga visualizzata sullo schermo per molto tempo.

### ✔ Nota

- Quando sullo schermo è presente un'immagine fissa per un periodo prolungato, la luminosità viene automaticamente ridotta e viene ripristinata quando i contenuti sullo schermo cambiano. Questa è una funzione standard che serve a prevenire il fenomeno di ritenzione dell'immagine.


# Utilizzo del Telecomando Puntatore

 **Accensione** Consente di accendere o spegnere il TV.

 Consente di accedere all'elenco programmi salvato.

**Pulsanti numerici** Per inserire i numeri.

 Consente di accedere a [Assistenza rapida].

 Consente di accedere a [Modifica Accesso Rapido].  
- [Modifica Accesso Rapido] è una funzione che permette di attivare direttamente Live TV o un'app specifica tenendo premuti i tasti numerici.


 Consente di accedere a [Guida].

 Consente di accedere all'elenco programmi salvato.


 **Pulsanti del volume** Consente di regolare il livello del volume.

 **Muto** Consente di disattivare tutti i suoni.


 **Muto** Consente di accedere al menu [Accessibilità].

 **Riconoscimento vocale** Per utilizzare la funzione di riconoscimento vocale, è necessaria una connessione di rete.


Controllare i contenuti raccomandati. (alcuni servizi raccomandati potrebbero non essere disponibili in alcuni paesi).


 **Riconoscimento vocale** Per utilizzare la funzionalità di riconoscimento vocale, parlare tenendo premuto il pulsante.


 **Home** Consente di accedere al menu principale.


 **Home** Consente di avviare le app utilizzate di recente.

 **Indietro** Consente di tornare al livello precedente.

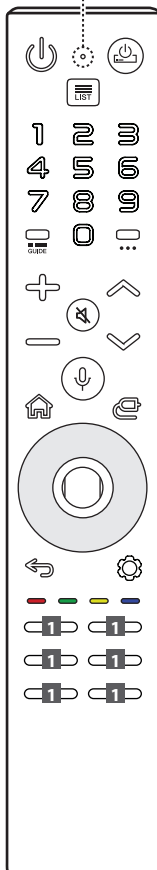
 **Indietro** La schermata corrente della TV viene chiusa e viene visualizzato il menu Home.


 Consentono di accedere a funzioni speciali in alcuni menu.

 **Tasto rosso** Consente di attivare la funzione di registrazione.

 **Vari pulsanti servizio** Consentono di scegliere tra diversi servizi, ad esempio lo streaming e la ricerca vocale.

 Microfono



 **Alimentazione STB** Per attivare o disattivare il decoder, aggiungere il decoder al Telecomando universale per il TV.


 **Più azioni** Consente di mostrare più funzioni del Telecomando.




 **Più azioni** Viene attivata la funzione di descrizione audio.


 **Pulsanti dei programmi** Consente di scorrere i programmi salvati.

 **Ingresso** Consente di modificare la sorgente in ingresso.

 **Ingresso** Consente di accedere a [Home Hub].

 **su/giù/sinistra/destra** Premere i pulsanti su, giù, sinistra o destra per scorrere il menu. Se si premono i tasti su, giù, sinistra o destra mentre il puntatore è in uso, il puntatore scompare dallo schermo e il Telecomando Puntatore funziona come un Telecomando normale. Per visualizzare nuovamente il puntatore sullo schermo, scuotere il Telecomando Puntatore a destra e a sinistra.

 **Rotella di scorrimento (OK)** Premere il centro del tasto  per selezionare un menu. È possibile cambiare programmi utilizzando il pulsante .  
- Non muovere la rotella sul Telecomando verso destra o sinistra. Questo potrebbe causare il malfunzionamento del prodotto.

 **Rotella di scorrimento (OK)** Consente di accedere a [Magic Explorer]. È possibile eseguire la funzione [Magic Explorer] quando il colore del puntatore diventa viola. Durante la visione di un programma, tenere premuto il puntatore sul video. Durante l'utilizzo di [Guida TV], [Impostazioni], [Sports Alert] o [Art Gallery], tenere premuto nel tasto.

 **Impostazioni rapide** Consente di accedere alle Impostazioni rapide.

 **Impostazioni rapide** Consente di visualizzare il menu Tutte le impostazioni.

Le descrizioni nel presente manuale si basano sui pulsanti del Telecomando. Leggere attentamente il presente manuale e utilizzare correttamente il televisore.

(Alcuni tasti e servizi potrebbero non essere disponibili a seconda dei modelli o delle regioni.)

## Come registrare il Telecomando Puntatore

Per utilizzare il Telecomando Puntatore, è necessario prima associarlo al TV.

- 1 Inserire le batterie nel Telecomando Puntatore e accendere il TV.
- 2 Puntare il Telecomando Puntatore in direzione del TV e premere il tasto **Rotella di scorrimento (OK)** del Telecomando.

\* Se la registrazione del Telecomando Puntatore non riesce, riprovare dopo aver spento e riaccessò il TV.

## Cancellare la registrazione del Telecomando Puntatore

Premere contemporaneamente i tasti (**Indietro**) e (**Home**) per cinque secondi per dissociare il Telecomando Puntatore dal TV.

\* Tenere premuti i pulsanti (**Home**) e (**Impostazioni rapide**) per più di 5 secondi per scollegare e contemporaneamente ripetere la registrazione del Telecomando Puntatore.



- Si consiglia di collocare un eventuale Access Point a più di 0,2 m di distanza dal televisore. Se l'AP si trova a meno di 0,2 m, il Telecomando Puntatore potrebbe non funzionare come previsto a causa di interferenze nella frequenza.

## Utilizzo di Pronto all'uso

(In base al modello)

È possibile attivare il TV ed eseguire il collegamento al Bluetooth con il riconoscimento vocale diretto mentre l'alimentazione è spenta.

- \* → → [Generale] → [Pronto all'Uso], impostazione [Attiva la funzione] attivata.
- \* Premendo il pulsante mentre si guarda la TV, è possibile attivare la modalità [Pronto all'Uso] dello schermo; premendo di nuovo il pulsante si disattiva la modalità [Pronto all'Uso].
- \* Premere il pulsante (**Home**) o il pulsante (**Indietro**) per guardare la TV quando la modalità [Pronto all'Uso] dello schermo è attivata.
- \* Premere il pulsante **Rotella di scorrimento (OK)** per visualizzare lo sfondo quando la modalità [Pronto all'Uso] dello schermo è disattivata, quindi premere il pulsante per guardare la TV.

### Nota

- L'utilizzo della funzione Pronto all'uso potrebbe aumentare il consumo di energia.
- Per i modelli che dispongono di sensore di movimento, se si attiva il sensore per l'accensione dello schermo, il TV si accenderà nel momento in cui viene rilevato un movimento.
- Per ulteriori informazioni sulla funzione, consultare → → [Sostegno] → [Manuale d'uso] → [Risoluzione dei problemi] → [Ulteriori informazioni su Pronto all'Uso].

## Connessione di dispositivi smart tramite codifica NFC

La tecnologia NFC (Near Field Communication) utilizza la comunicazione di prossimità (13,56 MHz) per inviare e ricevere informazioni comodamente senza bisogno di impostazioni specifiche. Avvicinando un dispositivo smart al telecomando con NFC attivato, è possibile installare l'app LG ThinQ e connettere il dispositivo alla TV.

- 1 Attivare NFC dalle impostazioni del dispositivo smart. Per utilizzare NFC con dispositivi Android, impostare l'opzione NFC che abilita la lettura/scrittura di tag nelle impostazioni del dispositivo smart. Le impostazioni NFC possono variare in base al dispositivo.
- 2 Avvicinare il dispositivo smart a (NFC) sul telecomando. Per la codifica NFC è necessaria una distanza di circa 1 cm.
- 3 Seguire le istruzioni per installare l'app LG ThinQ app sul proprio dispositivo smart.
- 4 La ricodifica tra il dispositivo smart e il telecomando consente di accedere comodamente a diverse funzioni presenti sulla TV connessa tramite l'app LG ThinQ.

### Nota

- Questa funzione è disponibile solo sui dispositivi smart che supportano NFC.
- Questa funzione è disponibile solo se il telecomando presenta il logo NFC.

## Specifiche tecniche

Specifiche tecniche (PM23GN)		
	Gamma di frequenza	Potenza in uscita (Max.)
Bluetooth	Da 2.400 a 2.483,5 MHz	8 dBm
NFC	Da 13,553 a 13,567 MHz	-9,95 dBuA/m @ 10 m