



Questo manuale d'istruzione è fornito da trovaprezzi.it. Scopri tutte le offerte per [Philips 271V8AW](#) o cerca il tuo prodotto tra le [migliori offerte di Monitor](#)



Questo manuale d'istruzione è fornito da trovaprezzi.it. Scopri tutte le offerte per [Philips 271V8AW](#) o cerca il tuo prodotto tra le [migliori offerte di Monitor](#)

PHILIPS

V Line/i Line

271V8/272V8/271i8



www.philips.com/welcome

IT	Manuale d'uso	1
	Assistenza Clienti e Garanzia	24
	Risoluzione dei problemi e FAQ	28

Indice

1. Importante	1
1.1 Manutenzione e precauzioni di sicurezza	1
1.2 Avvisi e legenda	3
1.3 Smaltimento del prodotto e dei materiali d'imballaggio.....	4
2. Impostazione del monitor	5
2.1 Installazione.....	5
2.2 Funzionamento del monitor	8
2.3 Rimozione del supporto e della base.....	11
3. Informazioni sul prodotto	12
3.1 SmartImage	12
3.2 SmartContrast.....	13
4. Adaptive Sync	14
5. Specifiche tecniche	15
5.1 Risoluzione e Modalità predefinite	21
6. Risparmio energetico	22
7. Assistenza Clienti e Garanzia .	24
7.1 Criteri di valutazione dei pixel difettosi dei monitor a schermo piatto Philips.....	24
7.2 Assistenza Clienti e Garanzia .	27
8. Risoluzione dei problemi e FAQ 28	
8.1 Risoluzione dei problemi.....	28
8.2 Domande generiche	30

1. Importante

Questa guida all'uso elettronica è intesa per chiunque usi il monitor Philips. Leggere accuratamente questo manuale d'uso prima di usare il monitor. Contiene informazioni e note importanti sul funzionamento del monitor.

La garanzia Philips è valida a condizione che il prodotto sia usato in modo corretto, in conformità alle sue istruzioni operative, dietro presentazione della fattura o dello scontrino originale, indicante la data d'acquisto, il nome del rivenditore, il modello ed il numero di produzione del prodotto.

1.1 Manutenzione e precauzioni di sicurezza

Avvisi

L'utilizzo di controlli, regolazioni o procedure diverse da quelle specificate nelle presenti istruzioni possono esporre al rischio di scariche elettriche e pericoli elettrici e/o meccanici.

Leggere ed osservare le presenti istruzioni durante il collegamento e l'utilizzo del monitor del computer.

Funzionamento

- Tenere il monitor lontano dalla luce diretta del sole, da luci molto luminose e da altre fonti di calore. L'esposizione prolungata a questo tipo di ambienti potrebbe causare distorsioni nel colore e danni al monitor.
- Tenere il display lontano dall'olio. L'olio potrebbe danneggiare la copertura in plastica del display e invalidare la garanzia.
- Rimuovere qualsiasi oggetto che potrebbe cadere nei fori di ventilazione od ostacolare il

corretto raffreddamento delle parti elettroniche del monitor.

- Non ostruire le aperture di ventilazione sulle coperture.
- Durante la collocazione del monitor assicurarsi che il connettore e la presa di alimentazione siano facilmente accessibili.
- Se si spegne il monitor scollegando il cavo di alimentazione o il cavo CC, attendere 6 secondi prima di ricollegare il cavo di alimentazione o il cavo CC per il normale funzionamento.
- Utilizzare sempre il cavo di alimentazione approvato fornito da Philips. Se il cavo di alimentazione è assente, rivolgersi al Centro Assistenza locale. (Fare riferimento ai recapiti del servizio clienti elencati nel manuale Informazioni importanti.)
- Usare all'alimentazione specificata. Assicurarsi di utilizzare il monitor solo con l'alimentazione specificata. L'uso di una tensione errata causa anomalie e potrebbe provocare incendi o scosse elettriche.
- Proteggere il cavo. Non tirare o piegare il cavo di alimentazione e il cavo segnale. Non collocare il monitor o altri oggetti pesanti sui cavi. Se danneggiati, i cavi potrebbero causare incendi o scosse elettriche.
- Non sottoporre il monitor a forti vibrazioni o impatti severi durante il funzionamento.
- Per evitare potenziali danni, ad esempio il distacco del pannello dalla cornice, assicurarsi che il monitor non si inclini verso il basso di oltre -5 gradi. Se si supera l'angolo di inclinazione massimo verso il basso di -5 gradi, i danni al

I. Importante

monitor non saranno coperti dalla garanzia.

- Non colpire né lasciare cadere il monitor durante il funzionamento o il trasporto.
- L'utilizzo eccessivo del monitor può causare disturbi agli occhi, è meglio fare spesso pause brevi piuttosto che pause lunghe meno spesso; ad esempio: una pausa di 5-10 minuti dopo 50-60 minuti di utilizzo ininterrotto dello schermo è meglio di una pausa di 15 minuti ogni due ore. Cercare di impedire l'affaticamento degli occhi durante l'utilizzo dello schermo per un periodo costante di tempo adottando le pratiche che seguono:
 - Dopo avere osservato lo schermo per un lungo periodo, mettere a fuoco oggetti a distanze diverse.
 - Sbattere le palpebre di frequente e intenzionalmente mentre si lavora.
 - Chiudere gli occhi e ruotarli delicatamente per rilassarli.
 - Collocare lo schermo all'altezza ed angolazione appropriate in base alla propria altezza.
 - Regolare su livelli adeguati luminosità e contrasto.
 - Regolare la luminosità dell'ambiente in modo che sia uguale a quella dello schermo, evitare luci fluorescenti i e preferire superfici che non riflettano troppo la luce.
 - Consultare un medico in caso di malessere.
- afferrare la struttura per sollevarlo; non sollevare il monitor mettendo le mani o le dita sul pannello LCD.
- Le soluzioni detergenti a base di olio potrebbero danneggiare le parti in plastica e invalidare la garanzia.
- Se si prevede di non utilizzare il monitor per lunghi periodi, scollegarlo dalla presa di corrente.
- Scollegare il monitor dalla presa di corrente se è necessario pulirlo con un panno leggermente umido. Lo schermo può essere asciugato con un panno asciutto quando l'alimentazione è scollegata. Tuttavia, non utilizzare solventi organici come alcool, oppure liquidi a base di ammoniaca per pulire il monitor.
- Per evitare danni permanenti, non esporre il monitor a polvere, pioggia, acqua o eccessiva umidità.
- Se il monitor si bagna, asciugarlo con un panno asciutto.
- Se sostanze estranee o acqua penetrano nel monitor, disattivare immediatamente l'alimentazione e scollegare il cavo di alimentazione. Quindi, rimuovere la sostanza estranea oppure l'acqua ed inviare immediatamente il monitor ad un Centro Assistenza.
- Non conservare o usare il monitor LCD in luoghi esposti a calore, luce diretta del sole o freddo estremo.
- Per mantenere le prestazioni ottimali del monitor e utilizzarlo per un periodo prolungato, utilizzare il dispositivo in un luogo caratterizzato dalle seguenti condizioni ambientali.
 - Temperatura: 0°C~40°C
32°F~104°F
 - Umidità: 20% ~80% di umidità relativa

Manutenzione

- Per proteggere il monitor da possibili danni, non esercitare pressione eccessiva sul pannello LCD. Quando si sposta il monitor,

I. Importante

Importanti informazioni per fenomeno di burn-in/immagine fantasma

- Attivare sempre uno screen saver con animazione quando si lascia il monitor inattivo. Attivare sempre un'applicazione di aggiornamento periodico dello schermo se il monitor visualizza contenuti statici che non cambiano. La visualizzazione ininterrotta di immagini statiche per un lungo periodo di tempo può provocare sullo schermo il fenomeno di "burn-in" o "immagine residua", noto anche come "immagine fantasma".
- "Burn-in", "immagine residua" o "immagine fantasma" sono tutti fenomeni noti nella tecnologia dei pannelli LCD. Nella maggior parte dei casi il fenomeno "burn-in", "immagine residua" o "immagine fantasma" scompare gradatamente nel tempo dopo che il monitor è stato spento.

Avviso

La mancata attivazione di uno screensaver o un aggiornamento periodico della schermo potrebbe causare casi più gravi di "burn-in", "immagine residua" o "immagine fantasma" che non scompaiono e non possono essere risolti. Tali danni non sono coperti dalla garanzia.

Assistenza

- La copertura del display deve essere aperta esclusivamente da tecnici qualificati.
- In caso di necessità di qualsiasi documento per la riparazione o l'integrazione, contattare il proprio Centro Assistenza locale. (Fare riferimento ai recapiti del servizio

clienti elencati nel manuale Informazioni importanti.)

- Fare riferimento alla sezione "Specifiche tecniche" per informazioni sul trasporto.
- Non lasciare il monitor in un'automobile/bagagliaio esposto alla luce diretta del sole.

Nota

Consultare un tecnico dell'assistenza se il monitor non funziona normalmente oppure se non si è sicuri di come procedere dopo avere seguito le istruzioni di questo manuale .

1.2 Avvisi e legenda

La sezione che segue fornisce una descrizione di alcuni simboli convenzionalmente usati in questo documento.

Note, Attenzione e Avvisi

In questa guida, ci sono blocchi di testo accompagnati da icone specifiche che sono stampati in grassetto o corsivo. Questi blocchi contengono note, avvisi alla cautela ed all'attenzione. Sono usati come segue:

Nota

Questa icona indica informazioni e suggerimenti importanti che aiutano a fare un uso migliore del computer.

Attenzione

Questa icona indica informazioni che spiegano come evitare la possibilità di danni al sistema o la perdita di dati.

Avviso

Questa icona indica la possibilità di lesioni personali e spiega come evitare il problema.

Alcuni avvisi possono apparire in modo diverso e potrebbero non

essere accompagnati da un'icona. In questi casi, la presentazione specifica dell'avviso è prescritta dalla relativa autorità competente.

1.3 Smaltimento del prodotto e dei materiali d'imballaggio

Apparecchi elettrici ed elettronici da smaltire - WEEE



This marking on the product or on its packaging illustrates that, under European Directive 2012/19/EU governing used electrical and electronic appliances, this product may not be disposed of with normal household waste. You are responsible for disposal of this equipment through a designated waste electrical and electronic equipment collection. To determine the locations for dropping off such waste electrical and electronic, contact your local government office, the waste disposal organization that serves your household or the store at which you purchased the product.

Your new monitor contains materials that can be recycled and reused.

Specialized companies can recycle your product to increase the amount of reusable materials and to minimize the amount to be disposed of.

All redundant packing material has been omitted. We have done our utmost to make the packaging easily separable into mono materials.

Please find out about the local regulations on how to dispose of your

old monitor and packing from your sales representative.

Taking back/Recycling Information for Customers

Philips establishes technically and economically viable objectives to optimize the environmental performance of the organization's product, service and activities. From the planning, design and production stages, Philips emphasizes the important of making products that can easily be recycled. At Philips, end-of-life management primarily entails participation in national take-back initiatives and recycling programs whenever possible, preferably in cooperation with competitors, which recycle all materials (products and related packaging material) in accordance with all Environmental Laws and taking back program with the contractor company.

Your display is manufactured with high quality materials and components which can be recycled and reused.

To learn more about our recycling program please visit <http://www.philips.com/a-w/about/sustainability.html>

2. Impostazione del monitor

2.1 Installazione

1 Contenuti della confezione

271V8/271V8L/271V8LB/271V8LBS/271i8



Power



* HDMI



* VGA

271V8AW/271V8LA/271V8LAB/272V8A/272V8LA



Power



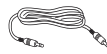
* HDMI



* VGA



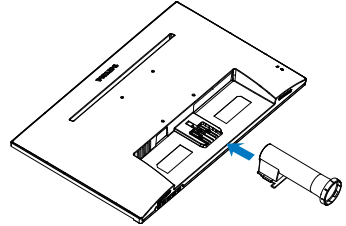
* DP
(272V8A/272V8LA)



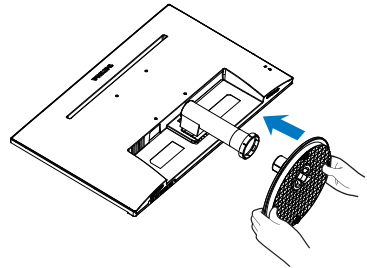
* Audio cable
(271V8AW/271V8LA/
271V8LAB/272V8A/272V8LA)

2 Installazione della base

1. Collocare il monitor, a faccia in giù, su una superficie liscia, prestando attenzione a non graffiare o danneggiare lo schermo.



2. Tenere la base del monitor con entrambe le mani ed inserire con fermezza la base nel supporto.

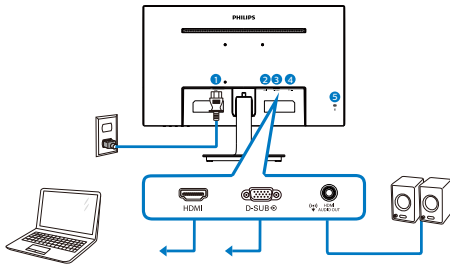


* Diverso in base alle zone.

2. Impostazione del monitor

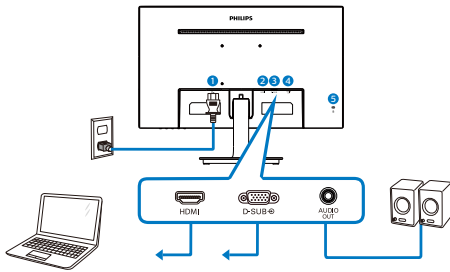
3 Collegamento al PC

271V8/271i8



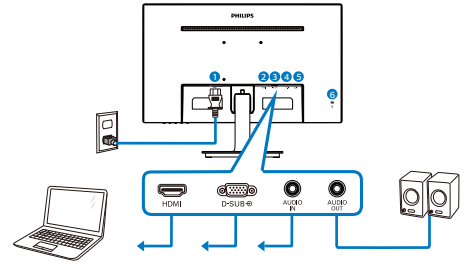
- 1 Ingresso potenza AC
- 2 Ingresso HDMI
- 3 Ingresso VGA
- 4 Uscita audio HDMI
- 5 Sistema antifurto Kensington

271V8L/271V8LB/271V8LBS



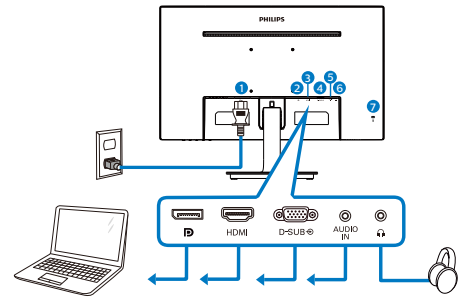
- 1 Ingresso potenza AC
- 2 Ingresso HDMI
- 3 Ingresso VGA
- 4 Uscita audio
- 5 Sistema antifurto Kensington

271V8AW/271V8LA/271V8LAB



- 1 Ingresso potenza AC
- 2 Ingresso HDMI
- 3 Ingresso VGA
- 4 Ingresso audio
- 5 Uscita audio
- 6 Sistema antifurto Kensington

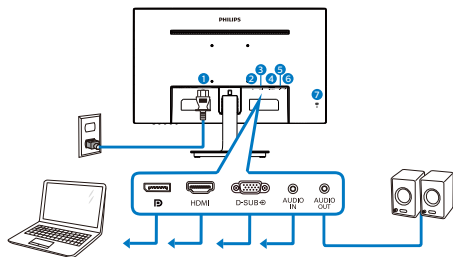
272V8A



- 1 Ingresso potenza AC
- 2 Ingresso DisplayPort
- 3 Ingresso HDMI
- 4 Ingresso VGA
- 5 Ingresso audio
- 6 Uscita cuffie
- 7 Sistema antifurto Kensington

2. Impostazione del monitor

272V8LA



- ❶ Ingresso potenza AC
- ❷ Ingresso DisplayPort
- ❸ Ingresso HDMI
- ❹ Ingresso VGA
- ❺ Ingresso audio
- ❻ Uscita audio
- ❼ Sistema antifurto Kensington

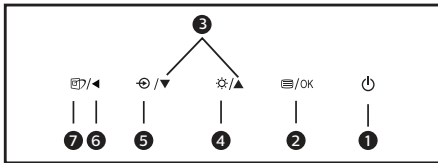
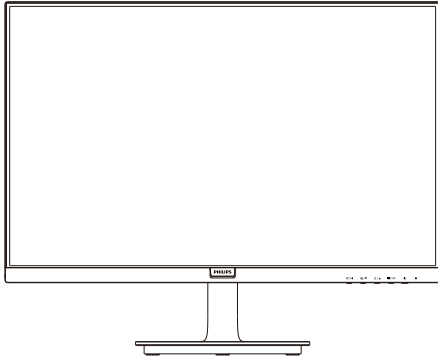
Collegamento al PC

1. Collegare saldamente il cavo d'alimentazione sul retro del monitor.
2. Spegnerne il computer e staccare il cavo d'alimentazione.
3. Collegare il cavo segnale del monitor al connettore video sul retro del computer.
4. Collegare i cavi d'alimentazione del computer e del monitor ad una presa di corrente nelle vicinanze.
5. Accendere il computer ed il monitor. Se sul monitor appare un'immagine, l'installazione è riuscita.

2.2 Funzionamento del monitor

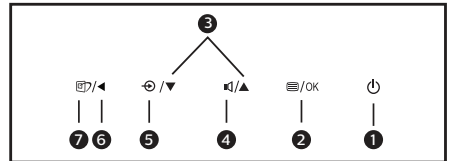
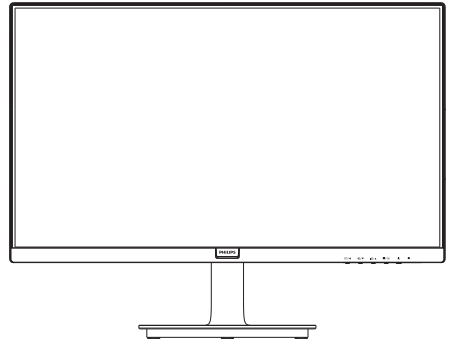
1 Descrizione del pannello frontale del prodotto

271V8/271V8L/271V8LB/271V8LBS/271i8



1		Accendere e spegnere il monitor.
2		Accedere al menu OSD. Confermare la regolazione dell'OSD.
3		Regolare il menu OSD.
4		Regolare il livello di luminosità.
5		Cambiare la sorgente del segnale di ingresso.
6		Per tornare al livello precedente del menu OSD.
7		SmartImage. Ci sono a disposizione più selezioni: Standard, Internet, Game (Giochi), EasyRead e LowBlue Mode (Modalità LowBlue).

271V8AW/271V8LA/271V8LAB/272V8A/272V8LA

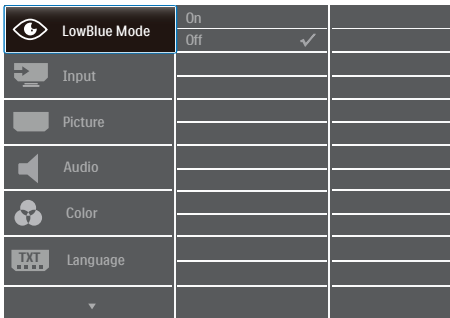


1		Accendere e spegnere il monitor.
2		Accedere al menu OSD. Confermare la regolazione dell'OSD.
3		Regolare il menu OSD.
4		Regolare il volume dell'altoparlante.
5		Cambiare la sorgente del segnale di ingresso.
6		Per tornare al livello precedente del menu OSD.
7		SmartImage. Ci sono a disposizione più selezioni: Standard, Internet, Game (Giochi), EasyRead e LowBlue Mode (Modalità LowBlue).

2 Descrizione del menu OSD

Che cos'è il menu OSD (On-Screen Display)?

Il menu OSD (On-Screen Display) è una funzione di tutti i monitor LCD Philips. Consente all'utente di regolare le prestazioni dello schermo o di selezionare le funzioni del monitor direttamente tramite una finestra di istruzioni a video. Di seguito è mostrata un'illustrazione della semplice interfaccia OSD:

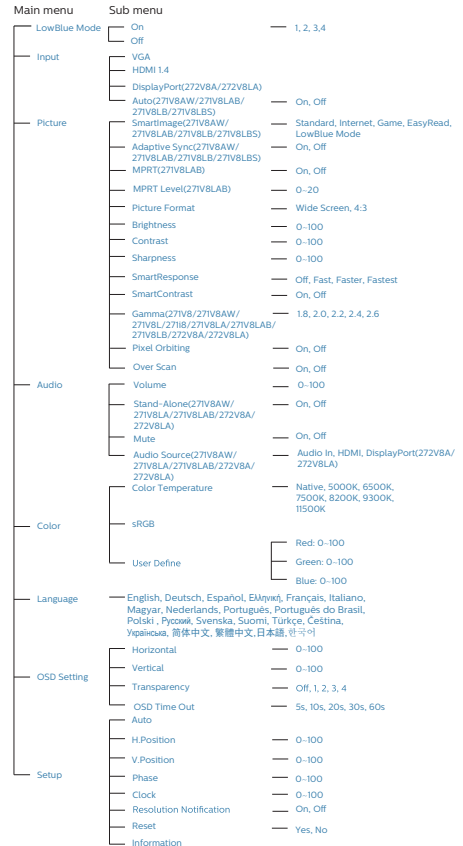


Istruzioni semplici e di base sui tasti di controllo

Nel menu OSD mostrato in precedenza, premere i tasti ▼▲ sul pannello frontale del monitor per spostare il cursore e premere il tasto OK per confermare la scelta o la modifica.

Il menu OSD

Di seguito c'è una descrizione generale della struttura del menu OSD. Questa può essere utilizzata come riferimento quando in seguito si lavorerà sulle diverse regolazioni.



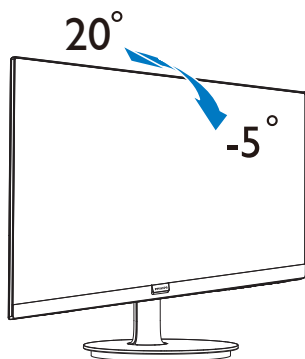
3 Notifica di risoluzione

Questo monitor è progettato per rendere le prestazioni ottimali alla sua risoluzione originaria di 1920 x 1080. Quando il monitor è impostato su una risoluzione diversa, all'accensione è visualizzato un avviso: Usare 1920 x 1080 per ottenere i migliori risultati.

La visualizzazione dell'avviso può essere disattivata dal menu Configurazione del menu OSD (On Screen Display).

4 Funzioni fisiche

Inclinazione



⚠ Avvertenza

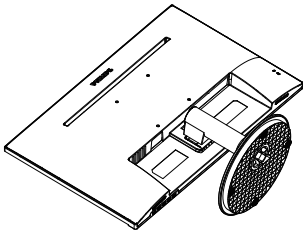
- Per evitare potenziali danni allo schermo, ad esempio il distacco del pannello, assicurarsi che il monitor non si inclini verso il basso di oltre -5 gradi.
- Non premere lo schermo durante la regolazione dell'angolo del monitor. Afferrare solo la cornice.

2.3 Rimozione del supporto e della base

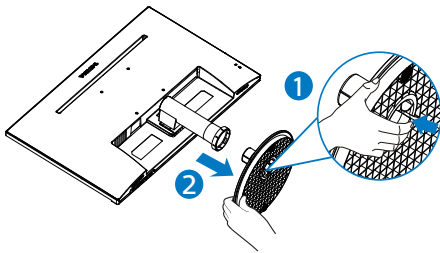
1 Rimozione della base

Prima di iniziare a smontare la base del monitor, osservare le istruzioni che seguono per evitare eventuali danni o lesioni.

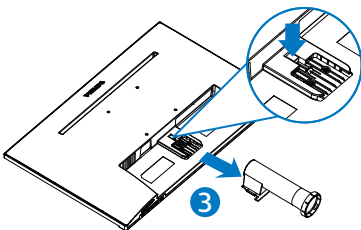
1. Collocare il monitor, a faccia in giù, su una superficie liscia, prestando attenzione a non graffiare o danneggiare lo schermo.



2. Premere i fermagli per staccare la base dal supporto.

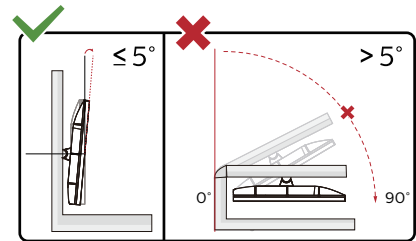
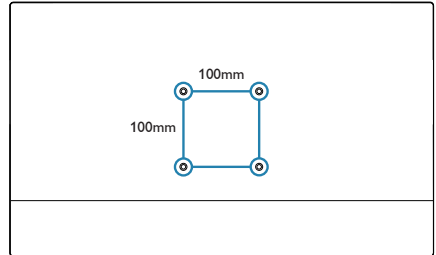


3. Premere il tasto di rilascio per staccare la colonna della base.



Nota

Questo monitor è compatibile con interfacce d'installazione 100mm x 100mm conforme VESA. Vite d'installazione VESA M4. Mettersi sempre in contatto con il produttore per l'installazione a parete.



* Il design del display potrebbe variare da quello illustrato.

Avvertenza

- Per evitare potenziali danni allo schermo, ad esempio il distacco del pannello, assicurarsi che il monitor non si inclini verso il basso di oltre -5 gradi.
- Non premere lo schermo durante la regolazione dell'angolo del monitor. Afferrare solo la cornice.

3. Informazioni sul prodotto

3.1 SmartImage

1 Che cos'è?

SmartImage fornisce impostazioni predefinite che ottimizzano lo schermo per diversi tipi di contenuti, regolando dinamicamente luminosità, contrasto, colore e nitidezza in tempo reale. Che si lavori con applicazioni di testo, che si visualizzino immagini o che si guardi un video, Philips SmartImage fornisce prestazioni ottimizzate del monitor.

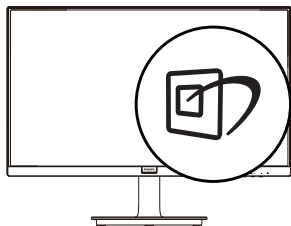
2 Perché ne ho bisogno?


Poiché vuoi un monitor che fornisca visualizzazione ottimizzata di tutti i tipi di contenuti, il software SmartImage regola dinamicamente luminosità, contrasto, colore e nitidezza in tempo reale per migliorare l'esperienza visiva del monitor.

3 Come funziona?

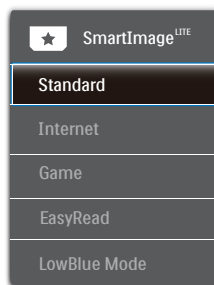
SmartImage è un'esclusiva tecnologia all'avanguardia sviluppata da Philips per l'analisi dei contenuti visualizzati su schermo. In base allo scenario selezionato, SmartImage migliora dinamicamente contrasto, saturazione del colore e nitidezza delle immagini per migliorare i contenuti visualizzati - tutto in tempo reale ed alla pressione di un singolo tasto.

4 Come si abilita SmartImage?



1. Premere  per visualizzare il menu su schermo SmartImage.
2. Tenere premuto ▼▲ per passare tra Standard, Internet, Game (Giochi), EasyRead e LowBlue Mode (Modalità LowBlue).
3. Il menu SmartImage resterà sullo schermo per 5 secondi; premere il tasto OK per confermare.

Ci sono a disposizione più selezioni: Standard, Internet, Game (Giochi), EasyRead e LowBlue Mode (Modalità LowBlue).



- Standard: Migliora il testo ed attenua la luminosità per migliorare la leggibilità e ridurre l'affaticamento degli occhi. Questa modalità migliora significativamente la leggibilità e la produttività quando si lavora con fogli di calcolo, file PDF, scansioni di articoli o altre applicazioni generiche.
- Internet: Questo profilo combina saturazione del colore, miglioramento dinamico di contrasto e luminosità per visualizzare foto ed altre immagini con notevole chiarezza e colori brillanti, tutto senza modifiche o attenuazione dei colori.
- Game (Giochi): Attiva il circuito overdrive per ottenere tempi migliori di risposta, riduce i lati deformati degli oggetti in rapido movimento sullo schermo, migliora

- il rapporto di contrasto per schemi luminosi o scuri; questo profilo fornisce la migliore esperienza di gioco per gli appassionati.
- EasyRead: Consente di migliorare le letture di un'applicazione su testo come e-book PDF. Utilizzando un algoritmo speciale che aumenta il contrasto e la nitidezza dei contorni del testo, il display è ottimizzato per una lettura senza stress regolando luminosità, contrasto e temperatura di colore del monitor.
 - LowBlue Mode (Modalità LowBlue): Modalità LowBlue per una produttività che non affatica gli occhi. Studi hanno dimostrato quanto i raggi ultravioletti possono danneggiare gli occhi; i raggi a onde corte di luce blu dei display a LED possono provocare danni e compromettere la vista nel tempo. Sviluppata per il benessere, la modalità LowBlue Philips utilizza una tecnologia software smart per ridurre la dannosa luce blu a onde corte.

3.2 SmartContrast

1 Che cos'è?

Tecnologia unica che analizza dinamicamente i contenuti visualizzati ed ottimizza automaticamente il rapporto di contrasto del monitor per la massima chiarezza e piacevolezza visiva, aumentando l'illuminazione per immagini più chiare, luminose e nitide oppure diminuendola per la visualizzazione di immagini chiare su sfondi scuri.

2 Perché ne ho bisogno?

Vuoi la chiarezza ed il comfort visivo migliore per ogni tipo di contenuto. SmartContrast controlla dinamicamente il contrasto e regola l'illuminazione per immagini e videogiochi chiari, nitidi e luminosi, oppure per visualizzare testo chiaro e leggibile per i lavori d'ufficio. Riducendo il consumo energetico del monitor, si risparmia sui costi e si allunga la durata del monitor.

3 Come funziona?

Quando si attiva SmartContrast i contenuti visualizzati saranno analizzati in tempo reale per regolare i colori e controllare l'intensità dell'illuminazione. Questa funzione migliora il contrasto in modo dinamico per una grandiosa esperienza d'intrattenimento quando si guardano video o mentre si gioca.

4. Adaptive Sync



Adaptive Sync

Per molto tempo i giochi sul PC hanno rappresentato un'esperienza imperfetta in quanto i monitor e le GPU hanno tempi di aggiornamento differenti. Può accadere che una GPU generi molte immagini nuove nell'ambito di un singolo aggiornamento del monitor, mentre quest'ultimo mostra frammenti di ciascuna immagine come un'immagine unica. Si tratta del fenomeno del "tearing". Per risolvere il problema i giocatori possono usare la funzione "V-sync", anche se l'immagine può risultare comunque frammentata in quanto la GPU attende che il monitor esegua un aggiornamento prima di produrre nuove immagini.








In più, V-sync riduce anche la velocità di risposta dell'input del mouse e il conteggio complessivo di fotogrammi al secondo. La tecnologia AMD Adaptive Sync™ elimina tutti questi problemi, poiché permette alla GPU di aggiornare il monitor nello stesso momento in cui è pronta una nuova immagine, garantendo ai giocatori la straordinaria esperienza di partite non frammentate, a risposta elevata e senza tearing.

A ciò si aggiunge l'uso di una scheda grafica compatibile.

- AMD Radeon R9 Fury X
- AMD Radeon R9 360
- AMD Radeon R7 360
- AMD Radeon R9 295X2
- AMD Radeon R9 290X
- AMD Radeon R9.290
- AMD Radeon R9 285
- AMD Radeon R7 260X
- AMD Radeon R7 260
- APU per PC e dispositivi mobili con processore serie A
 - AMD A10-7890K
 - AMD A10-7870K
 - AMD A10-7850K
 - AMD A10-7800
 - AMD A10-7700K
 - AMD A8-7670K
 - AMD A8-7650K
 - AMD A8-7600
 - AMD A6-7400K
- Sistema operativo
 - Windows 11/10/8.1/8
- Scheda video: Serie R9 290/300 e R7 260
 - Serie AMD Radeon R9 300

5. Specifiche tecniche

Immagine/Schermo	
Tipo di pannello LCD	271V8/271V8AW/271i8/272V8A: IPS Tecnologia 271V8L/271V8LA/271V8LAB/271V8LB/271V8LBS/272V8LA: VA
Illuminazione	Sistema W-LED
Dimensioni del pannello	27" L (68,6 cm)
Rapporto proporzioni	16:9
Dimensioni pixel	0,311 x 0,311 mm
Rapporto di contrasto (tip.)	271V8/271V8AW/271i8/272V8A: 1000:1 271V8L/271V8LA/272V8LA: 3000:1 271V8LAB/271V8LB/271V8LBS: 4000:1
Risoluzione ottimale	1920 x 1080 @ 60Hz
Angolo di visuale	178° (H) / 178° (V) @ C/R > 10 (tipico)
Miglioramento dell'immagine	SmartImage
Colori dello schermo	16,7 milioni
Frequenza d'aggiornamento verticale	271V8/271V8AW/271V8L/271V8LA/271i8: 48Hz - 60Hz (VGA) 48Hz - 75Hz (HDMI) 271V8LAB/271V8LB/271V8LBS: 48Hz - 60Hz (VGA) 48Hz - 100Hz (HDMI) 272V8A/272V8LA: 48Hz - 60Hz (VGA) 48Hz - 75Hz (HDMI/DP)
Frequenza orizzontale	271V8/271V8AW/271V8L/271V8LA/271i8/272V8A/ 272V8LA: 30kHz - 85kHz 271V8LAB/271V8LB/271V8LBS: 30kHz - 115kHz
sRGB	Sì
Senza sfarfallio	Sì
Modalità LowBlue	Sì
EasyRead	Sì
Adaptive Sync	Sì
Connettività	
Ingresso segnale	271V8/271V8AW/271V8L/271V8LA/271V8LAB/271V8LB/271V8LBS/271i8: VGA x 1, HDMI x 1 272V8A/272V8LA: VGA x 1, HDMI x 1, DisplayPort x 1
Segnale d'ingresso	Sincronia separata, Sync on Green
Ingresso/uscita audio	271V8/271i8: Uscita audio HDMI 271V8L/271V8LB/271V8LBS: Uscita audio 271V8AW/271V8LA/271V8LAB/272V8LA: Ingresso audio, uscita cuffie 272V8A: Ingresso audio, uscita audio

Utilità	
Altoparlante integrato	271V8AW/271V8LA/271V8LAB/272V8A/272V8LA: 2 W x 2
Funzioni utili	271V8/271V8L/271V8LB/271V8LBS/271i8:  /   /   /   / OK  271V8AW/271V8LA/271V8LAB/272V8A/272V8LA:  /   /   /   / OK 
Lingue OSD	Inglese, Tedesco, Spagnolo, Francese, Italiano, Ungherese, Olandese, Portoghese, Portoghese Brasiliano, Polacco, Russo, Svedese, Finlandese, Turco, Ceco, Ucraino, Cinese semplificato, Giapponese, Coreano, Greco, Cinese tradizionale
Altre funzioni utili	Montaggio VESA(100x100 mm), Sistema antifurto Kensington
Compatibilità Plug & Play	DDC/CI, sRGB, Windows 11/10/8.1/8, Mac OSX

Base

Inclinazione	-5/+20
--------------	--------

Alimentazione (271V8/271i8)

Consumo energetico	Tensione ingresso CA a 100 V CA, 60 Hz	Tensione ingresso CA a 115 V CA, 60 Hz	Tensione ingresso CA a 230 V CA, 50 Hz
Funzionamento normale	20,9 L(tipico)	21,0 L(tipico)	21,1 L(tipico)
Modalità di sospensione (standby)	0,5 L(tipico)	0,5 L(tipico)	0,5 L(tipico)
Modalità Off	0,3 L(tipico)	0,3 L(tipico)	0,3 L(tipico)
Dissipazione di calore*	Tensione ingresso CA a 100 V CA, 60 Hz	Tensione ingresso CA a 115 V CA, 60 Hz	Tensione ingresso CA a 230 V CA, 50 Hz
Funzionamento normale	71,33 BTU/ora(tipico)	71,67 BTU/ora(tipico)	72,01 BTU/ora(tipico)
Modalità di sospensione (standby)	1,71 BTU/ora(tipico)	1,71 BTU/ora(tipico)	1,71 BTU/ora(tipico)
Modalità Off	1,02 BTU/ora(tipico)	1,02 BTU/ora(tipico)	1,02 BTU/ora(tipico)
LED indicatore alimentazione	Modalità accensione: Bianco; modalità di Standby/Sospensione: Bianco (lampeggiante)		
Alimentazione	Integrato, 100-240 V CA, 50 - 60 Hz		

Alimentazione (271V8AW)

Consumo energetico	Tensione ingresso CA a 100 V CA, 60 Hz	Tensione ingresso CA a 115 V CA, 60 Hz	Tensione ingresso CA a 230 V CA, 50 Hz
Funzionamento normale	22,9 L(tipico)	22,6 L(tipico)	22,7 L(tipico)
Modalità di sospensione (standby)	0,5 L(tipico)	0,5 L(tipico)	0,5 L(tipico)

5. Specifiche tecniche

Modalità Off	0,3 L(tipico)	0,3 L(tipico)	0,3 L(tipico)
Dissipazione di calore*	Tensione ingresso CA a 100 V CA, 60 Hz	Tensione ingresso CA a 115 V CA, 60 Hz	Tensione ingresso CA a 230 V CA, 50 Hz
Funzionamento normale	78,16 BTU/ora(tipico)	77,13 BTU/ora(tipico)	77,47 BTU/ora(tipico)
Modalità di sospensione (standby)	1,71 BTU/ora(tipico)	1,71 BTU/ora(tipico)	1,71 BTU/ora(tipico)
Modalità Off	1,02 BTU/ora(tipico)	1,02 BTU/ora(tipico)	1,02 BTU/ora(tipico)
LED indicatore alimentazione	Modalità accensione: Bianco; modalità di Standby/ Sospensione: Bianco (lampeggiante)		
Alimentazione	Integrato, 100-240 V CA, 50 - 60 Hz		

Alimentazione (271V8L/271V8LA)

Consumo energetico	Tensione ingresso CA a 100 V CA, 60 Hz	Tensione ingresso CA a 115 V CA, 60 Hz	Tensione ingresso CA a 230 V CA, 50 Hz
Funzionamento normale	23,5 L(tipico)	23,3 L(tipico)	23,2 L(tipico)
Modalità di sospensione (standby)	0,3 L(tipico)	0,3 L(tipico)	0,3 L(tipico)
Modalità Off	0,3 L(tipico)	0,3 L(tipico)	0,3 L(tipico)
Dissipazione di calore*	Tensione ingresso CA a 100 V CA, 60 Hz	Tensione ingresso CA a 115 V CA, 60 Hz	Tensione ingresso CA a 230 V CA, 50 Hz
Funzionamento normale	80,20 BTU/ora(tipico)	79,52 BTU/ora(tipico)	79,18 BTU/ora(tipico)
Modalità di sospensione (standby)	1,02 BTU/ora(tipico)	1,02 BTU/ora(tipico)	1,02 BTU/ora(tipico)
Modalità Off	1,02 BTU/ora(tipico)	1,02 BTU/ora(tipico)	1,02 BTU/ora(tipico)
LED indicatore alimentazione	Modalità accensione: Bianco; modalità di Standby/ Sospensione: Bianco (lampeggiante)		
Alimentazione	Integrato, 100-240 V CA, 50 - 60 Hz		

Alimentazione (271V8LAB)

Consumo energetico	Tensione ingresso CA a 100 V CA, 60 Hz	Tensione ingresso CA a 115 V CA, 60 Hz	Tensione ingresso CA a 230 V CA, 50 Hz
Funzionamento normale	24,8 L(tipico)	24,6 L(tipico)	24,4 L(tipico)
Modalità di sospensione (standby)	0,5 L(tipico)	0,5 L(tipico)	0,5 L(tipico)
Modalità Off	0,3 L(tipico)	0,3 L(tipico)	0,3 L(tipico)
Dissipazione di calore*	Tensione ingresso CA a 100 V CA, 60 Hz	Tensione ingresso CA a 115 V CA, 60 Hz	Tensione ingresso CA a 230 V CA, 50 Hz
Funzionamento normale	84,64 BTU/ora(tipico)	83,96 BTU/ora(tipico)	83,28 BTU/ora(tipico)

5. Specifiche tecniche

Modalità di sospensione (standby)	1,71 BTU/ ora(tipico)	1,71 BTU/ ora(tipico)	1,71 BTU/ ora(tipico)
Modalità Off	1,02 BTU/ ora(tipico)	1,02 BTU/ ora(tipico)	1,02 BTU/ ora(tipico)
LED indicatore alimentazione	Modalità accensione: Bianco; modalità di Standby/ Sospensione: Bianco (lampeggiante)		
Alimentazione	Integrato, 100–240 V CA, 50 - 60 Hz		

Alimentazione (271V8LB/271V8LBS)

Consumo energetico	Tensione ingresso CA a 100 V CA, 60 Hz	Tensione ingresso CA a 115 V CA, 60 Hz	Tensione ingresso CA a 230 V CA, 50 Hz
Funzionamento normale	24,1 L(tipico)	23,9 L(tipico)	23,2 L(tipico)
Modalità di sospensione (standby)	0,5 L(tipico)	0,5 L(tipico)	0,5 L(tipico)
Modalità Off	0,3 L(tipico)	0,3 L(tipico)	0,3 L(tipico)
Dissipazione di calore*	Tensione ingresso CA a 100 V CA, 60 Hz	Tensione ingresso CA a 115 V CA, 60 Hz	Tensione ingresso CA a 230 V CA, 50 Hz
Funzionamento normale	82,25 BTU/ ora(tipico)	81,57 BTU/ ora(tipico)	79,18 BTU/ ora(tipico)
Modalità di sospensione (standby)	1,71 BTU/ ora(tipico)	1,71 BTU/ ora(tipico)	1,71 BTU/ ora(tipico)
Modalità Off	1,02 BTU/ ora(tipico)	1,02 BTU/ ora(tipico)	1,02 BTU/ ora(tipico)
LED indicatore alimentazione	Modalità accensione: Bianco; modalità di Standby/ Sospensione: Bianco (lampeggiante)		
Alimentazione	Integrato, 100–240 V CA, 50 - 60 Hz		

Alimentazione (272V8A)

Consumo energetico	Tensione ingresso CA a 100 V CA, 60 Hz	Tensione ingresso CA a 115 V CA, 60 Hz	Tensione ingresso CA a 230 V CA, 50 Hz
Funzionamento normale	26,4 L(tipico)	26,5 L(tipico)	26,6 L(tipico)
Modalità di sospensione (standby)	0,3 L(tipico)	0,3 L(tipico)	0,3 L(tipico)
Modalità Off	0,3 L(tipico)	0,3 L(tipico)	0,3 L(tipico)
Dissipazione di calore*	Tensione ingresso CA a 100 V CA, 60 Hz	Tensione ingresso CA a 115 V CA, 60 Hz	Tensione ingresso CA a 230 V CA, 50 Hz
Funzionamento normale	90,10 BTU/ ora(tipico)	90,44 BTU/ ora(tipico)	90,78 BTU/ ora(tipico)
Modalità di sospensione (standby)	1,02 BTU/ ora(tipico)	1,02 BTU/ ora(tipico)	1,02 BTU/ ora(tipico)
Modalità Off	1,02 BTU/ ora(tipico)	1,02 BTU/ ora(tipico)	1,02 BTU/ ora(tipico)
LED indicatore alimentazione	Modalità accensione: Bianco; modalità di Standby/ Sospensione: Bianco (lampeggiante)		

5. Specifiche tecniche

Alimentazione	Integrato, 100-240 V CA, 50 - 60 Hz		
Alimentazione (272V8LA)			
Consumo energetico	Tensione ingresso CA a 100 V CA, 60 Hz	Tensione ingresso CA a 115 V CA, 60 Hz	Tensione ingresso CA a 230 V CA, 50 Hz
Funzionamento normale	24,5 L(tipico)	24,5 L(tipico)	24,5 L(tipico)
Modalità di sospensione (standby)	0,5 L(tipico)	0,5 L(tipico)	0,5 L(tipico)
Modalità Off	0,3 L(tipico)	0,3 L(tipico)	0,3 L(tipico)
Dissipazione di calore*	Tensione ingresso CA a 100 V CA, 60 Hz	Tensione ingresso CA a 115 V CA, 60 Hz	Tensione ingresso CA a 230 V CA, 50 Hz
Funzionamento normale	83,62 BTU/ora(tipico)	83,62 BTU/ora(tipico)	83,62 BTU/ora(tipico)
Modalità di sospensione (standby)	1,71 BTU/ora(tipico)	1,71 BTU/ora(tipico)	1,71 BTU/ora(tipico)
Modalità Off	1,02 BTU/ora(tipico)	1,02 BTU/ora(tipico)	1,02 BTU/ora(tipico)
LED indicatore alimentazione	Modalità accensione: Bianco; modalità di Standby/Sospensione: Bianco (lampeggiante)		
Alimentazione	Integrato, 100-240 V CA, 50 - 60 Hz		

Dimensioni

Prodotto con base (LxHxP)	271i8: 613 x 456 x 231 mm 271V8/271V8AW/271V8W/271V8L/271V8LA/271V8LAB/271V8LB/271V8LBS/272V8A/272V8LA: 614 x 457 x 231 mm
Prodotto senza base (LxHxP)	271i8: 613 x 363 x 50 mm 271V8/271V8AW/271V8W/271V8L/271V8LA/271V8LAB/271V8LB/271V8LBS/272V8A/272V8LA: 614 x 367 x 88 mm
Prodotto con imballaggio (LxAxP)	271i8: 663 x 464 x 131 mm 271V8/271V8AW/271V8W/271V8L/271V8LA/271V8LAB/271V8LB/271V8LBS/272V8A/272V8LA: 695 x 480 x 126 mm

Peso

Prodotto con base	271i8/271V8: 3,75 kg 271V8AW: 3,74 kg 271V8W: 3,67 kg 271V8L: 3,94 kg 271V8LA: 3,96 kg 271V8LAB: 3,76 kg 271V8LB: 3,78 kg 271V8LBS: 4,11 kg 272V8A: 3,80 kg 272V8LA: 4,00 kg
-------------------	---

5. Specifiche tecniche

Prodotto senza base	271i8/271V8: 3,30 kg 271V8AW: 3,40 kg 271V8W: 3,32 kg 271V8L: 3,48 kg 271V8LA: 3,50 kg 271V8LAB: 3,31 kg 271V8LB: 3,28 kg 271V8LBS: 3,37 kg 272V8A: 3,34 kg 272V8LA: 3,54 kg
Prodotto con la confezione	271i8: 5,34 kg 271V8: 5,98 kg 271V8AW: 6,15 kg 271V8W: 6,06 kg 271V8L: 6,17 kg 271V8LA: 6,19 kg 271V8LAB: 6,14 kg 271V8LB: 6,15 kg 271V8LBS: 6,40 kg 272V8A: 6,31 kg 272V8LA: 6,51 kg

Condizioni operative

Portata temperatura (operativa)	Da 0°C a 40°C
Umidità relativa (in funzione)	Dal 20% all'80%
Pressione atmosferica (in funzione)	Da 700 a 1060 hPa
Portata temperatura (non operativa)	Da -20°C a 60°C
Umidità relativa (non in funzione)	10% to 90%
Pressione atmosferica (non in funzione)	Da 500 a 1060 hPa

Ambientale ed energia

ROHS	Sì
Confezione	100% riciclabile
Sostanze specifiche	100% PVC BFR alloggiamento libero

Struttura

Colore	Bianco / Nero
Finitura	Superficie

Nota

Questi dati sono soggetti a cambiamenti senza preavviso. Andare all'indirizzo www.philips.com/support per scaricare la versione più recente del foglio informativo.

5.1 Risoluzione e Modalità predefinite

1 Risoluzione massima

271V8/271V8AW/271V8L/271V8LA/
271i8:

1920 x 1080 a 60 Hz (VGA)

1920 x 1080 a 75 Hz (HDMI)

272V8A/272V8LA:

1920 x 1080 a 60 Hz (VGA)

1920 x 1080 a 75 Hz (HDMI/DP)

271V8LAB/271V8LB/271V8LBS:

1920 x 1080 a 60 Hz (VGA)

1920 x 1080 a 100 Hz (HDMI)

2 Risoluzione raccomandata

1920x1080 a 60 Hz (VGA/HDMI/DP)

Frequenza orizzontale (kHz)	Resolution (Risoluzione)	Frequenza verticale (Hz)
31,47	720x400	70,09
31,47	640x480	59,94
35,00	640x480	66,67
37,86	640x480	72,81
37,50	640x480	75,00
37,88	800x600	60,32
46,88	800x600	75,00
48,36	1024x768	60,00
60,02	1024x768	75,03
63,89	1280x1024	60,02
79,98	1280x1024	75,03
55,94	1440x900	59,89
65,29	1680x1050	59,95
67,50	1920x1080	60,00

Frequenza orizzontale (kHz)	Resolution (Risoluzione)	Frequenza verticale (Hz)
83,89	1920x1080	74,97 (HDMI/DP)
110,00	1920x1080	100,00 (HDMI-271V8LAB/271V8LB/271V8LBS)

ⓘ Nota

Notare che lo schermo funziona meglio alla risoluzione originale di 1920 x 1080. Attenersi a questa raccomandazione per ottenere la qualità migliore di visualizzazione.

6. Risparmio energetico

Se la scheda video o il software installato sul PC è conforme agli standard DPM VESA, il monitor può ridurre automaticamente il suo consumo energetico quando non è in uso. Quando è rilevato l'input dalla tastiera, dal mouse o altri dispositivi, il monitor si "risveglia" automaticamente. La tabella che segue mostra il consumo energetico e le segnalazioni di questa funzione automatica di risparmio energetico:

271V8/271i8

Definizione del risparmio energetico					
Modalità VESA	Video	Sincronia orizzontale	Sincronia verticale	Potenza usata	Colore del LED
Attiva	ATTIVO	Sì	Sì	21,0 W (tip.) 29,3 W (max.)	Bianco
Modalità di sospensione (standby)	DISATTIVO	No	No	0,5W (tip.)	Bianco (lampeggiante)
Modalità Off	DISATTIVO	-	-	0,3W (tip.)	DISATTIVO

271V8AW

Definizione del risparmio energetico					
Modalità VESA	Video	Sincronia orizzontale	Sincronia verticale	Potenza usata	Colore del LED
Attiva	ATTIVO	Sì	Sì	22,6 W (tip.) 36,2 W (max.)	Bianco
Modalità di sospensione (standby)	DISATTIVO	No	No	0,5W (tip.)	Bianco (lampeggiante)
Modalità Off	DISATTIVO	-	-	0,3W (tip.)	DISATTIVO

271V8L/271V8LA

Definizione del risparmio energetico					
Modalità VESA	Video	Sincronia orizzontale	Sincronia verticale	Potenza usata	Colore del LED
Attiva	ATTIVO	Sì	Sì	23,3 W (tip.) 27,8 W (max.)	Bianco
Modalità di sospensione (standby)	DISATTIVO	No	No	0,3W (tip.)	Bianco (lampeggiante)
Modalità Off	DISATTIVO	-	-	0,3W (tip.)	DISATTIVO

271V8LAB

Definizione del risparmio energetico					
Modalità VESA	Video	Sincronia orizzontale	Sincronia verticale	Potenza usata	Colore del LED
Attiva	ATTIVO	Sì	Sì	24,6 W (tip.) 33,4 W (max.)	Bianco
Modalità di sospensione (standby)	DISATTIVO	No	No	0,5W (tip.)	Bianco (lampeggiante)
Modalità Off	DISATTIVO	-	-	0,3W (tip.)	DISATTIVO

271V8LB/271V8LBS

Definizione del risparmio energetico					
Modalità VESA	Video	Sincronia orizzontale	Sincronia verticale	Potenza usata	Colore del LED
Attiva	ATTIVO	Sì	Sì	23,9 W (tip.) 27,2 W (max.)	Bianco
Modalità di sospensione (standby)	DISATTIVO	No	No	0,5W (tip.)	Bianco (lampeggiante)
Modalità Off	DISATTIVO	-	-	0,3W (tip.)	DISATTIVO

272V8A

Definizione del risparmio energetico					
Modalità VESA	Video	Sincronia orizzontale	Sincronia verticale	Potenza usata	Colore del LED
Attiva	ATTIVO	Sì	Sì	26,5 W (tip.) 35,3 W (max.)	Bianco
Modalità di sospensione (standby)	DISATTIVO	No	No	0,3W (tip.)	Bianco (lampeggiante)
Modalità Off	DISATTIVO	-	-	0,3W (tip.)	DISATTIVO

272V8LA

Definizione del risparmio energetico					
Modalità VESA	Video	Sincronia orizzontale	Sincronia verticale	Potenza usata	Colore del LED
Attiva	ATTIVO	Sì	Sì	24,5 W (tip.) 39,2 W (max.)	Bianco
Modalità di sospensione (standby)	DISATTIVO	No	No	0,5W (tip.)	Bianco (lampeggiante)
Modalità Off	DISATTIVO	-	-	0,3W (tip.)	DISATTIVO

La configurazione che segue è usata per misurare il consumo energetico di questo monitor.

- Risoluzione originale: 1920 x 1080
- Contrasto: 50%
- Luminosità: 90%

6. Risparmio energetico

- Temperatura colore: 6500k con modello tutto bianco

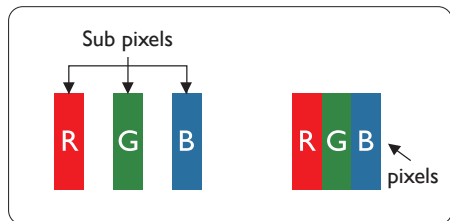
Nota

Questi dati sono soggetti a cambiamenti senza preavviso.

7. Assistenza Clienti e Garanzia

7.1 Criteri di valutazione dei pixel difettosi dei monitor a schermo piatto Philips

La Philips si impegna a consegnare prodotti della più alta qualità. Utilizziamo alcuni dei processi di produzione più avanzati nell'industria e delle rigorose procedure di controllo della qualità. Tuttavia i difetti dei pixel o dei pixel secondari dei pannelli LCD TFT usati nei monitor a schermo piatto a volte sono inevitabili. Nessun produttore è in grado di garantire che tutti i pannelli siano privi di difetti dei pixel, ma la Philips garantisce che qualsiasi monitor con un numero inaccettabile di difetti sarà riparato oppure sostituito sotto garanzia. Questa nota spiega i diversi tipi di difetti dei pixel e definisce i livelli accettabili di difetto per ogni tipo. Per avere diritto alla riparazione o sostituzione in garanzia, il numero di pixel difettosi di un pannello LCD TFT deve eccedere questi livelli accettabili. Ad esempio: non più dello 0,0004% dei pixel secondari di un monitor può essere difettoso. Inoltre, Philips stabilisce degli standard di qualità ancora più alti per alcuni tipi o combinazioni di difetti dei pixel che sono più evidenti di altri. Questi criteri di valutazione sono validi in tutto il mondo.



Pixel e pixel secondari
Un pixel, o elemento dell'immagine, è composto di tre pixel secondari nei

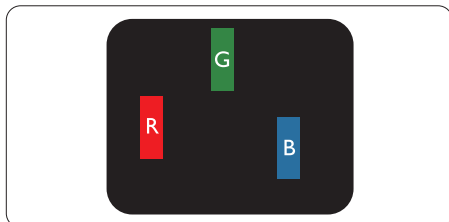
tre colori primari rosso, verde e blu. Molti pixel messi insieme formano un'immagine. Quando tutti i pixel secondari di un pixel sono illuminati, i tre pixel secondari colorati appaiono insieme come un singolo pixel bianco. Quando sono tutti spenti, i tre pixel secondari colorati appaiono insieme come un pixel nero. Altre combinazioni di pixel illuminati o spenti appaiono come singoli pixel di altri colori.

Tipi di difetti dei pixel

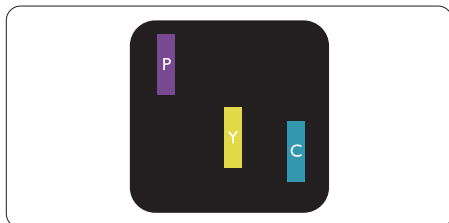
I difetti dei pixel e dei pixel secondari appaiono sullo schermo in modi diversi. Esistono due categorie di difetti dei pixel e diversi tipi di difetti dei pixel secondari all'interno di ogni categoria.

Punti luminosi

Questi difetti appaiono come pixel o pixel secondari che sono sempre accesi oppure 'attivi'. Un punto luminoso è un pixel secondario che risalta sullo schermo quando il monitor visualizza un motivo scuro. Ci sono vari tipi di punti luminosi:

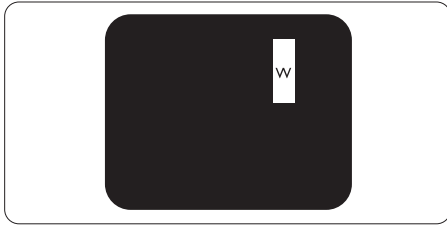


Un pixel secondario rosso, verde o blu illuminato



Due pixel secondari adiacenti illuminati:

- Rosso + Blu = Viola
- Rosso + Verde = Giallo
- Verde + Blu = Ciano (blu chiaro)



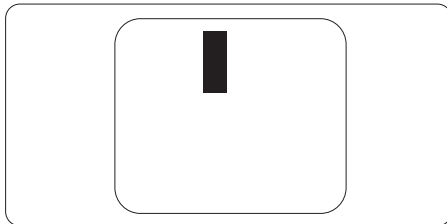
Tre pixel secondari adiacenti illuminati (un pixel bianco).

ⓘ Nota

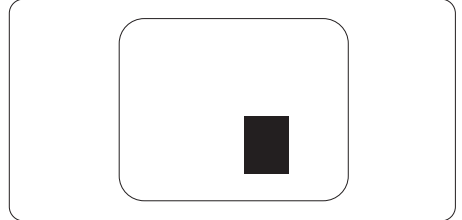
Un punto luminoso rosso o blu deve essere oltre il 50 percento più luminoso dei punti adiacenti mentre un punto luminoso verde è il 30 percento più luminoso dei punti adiacenti.

Punti neri

Compaiono come pixel o pixel secondari sempre spenti o 'inattivi'. Un punto nero è un pixel secondario che risalta sullo schermo quando il monitor visualizza un motivo chiaro. Ci sono vari tipi di punti neri:



Prossimità dei difetti dei pixel
Poiché i difetti dei pixel e dei pixel secondari dello stesso tipo che si trovano vicini fra loro sono più evidenti, la Philips specifica anche le tolleranze per la prossimità dei difetti dei pixel.



Tolleranze dei difetti dei pixel

Per avere diritto alla riparazione o sostituzione in garanzia a causa di pixel difettosi, un pannello LCD TFT di un monitor a schermo piatto Philips deve avere una quantità di pixel o pixel secondari difettosi che eccede le tolleranze elencate nelle tabelle che seguono.

PUNTI LUMINOSI	LIVELLO ACCETTABILE
1 pixel secondario acceso	2
2 pixel secondari adiacenti accesi	1
3 pixel secondari adiacenti accesi (un pixel bianco)	0
Distanza tra due punti luminosi*	>15mm
Totale di punti bianchi di tutti i tipi	2
PUNTI NERI	LIVELLO ACCETTABILE
1 pixel secondario scuri	3 o meno
2 pixel secondari scuri adiacenti	2 o meno
3 pixel secondari scuri adiacenti	0
Distanza tra due punti neri*	>15mm
Totale di punti neri di tutti i tipi	3 o meno
TOTALE PUNTI DIFETTOSI	LIVELLO ACCETTABILE
Totale di punti bianchi o punti neri di tutti i tipi	5 o meno

 **Nota**

1 o 2 pixel secondari adiacenti = 1 punto difettoso

7.2 Assistenza Clienti e Garanzia

Per informazioni sulla copertura della garanzia e requisiti aggiuntivi di assistenza validi per la propria zona, visitare il sito www.philips.com/support per maggiori dettagli, oppure contattare la locale Assistenza clienti Philips

Per il Periodo di Garanzai consultare la Dichiarazione di Garanzia in Manuale con Informazioni Importanti.

Per l'estensione della garanzia, se si vuole estendere il periodo generale di garanzia, il Centro assistenza certificato offre un pacchetto di servizi Fuori garanzia.

Se si vuole usufruire di questo servizio, assicurarsi di acquistare il servizio entro 30 giorni di calendario dalla data di acquisto originale. Durante il periodo di garanzia estesa, il servizio comprende prelievo, la riparazione e reso; tuttavia l'utente sarà responsabile di tutti i costi maturati.

Se il Partner certificato all'assistenza non può eseguire le riparazioni necessarie nel quadro del pacchetto di garanzia estesa offerta, troveremo delle soluzioni alternative, se possibile, per tutto il periodo di garanzia estesa acquistato.

Contattare il rappresentante dell'Assistenza clienti Philips, oppure la locale Assistenza clienti (utilizzando il numero dell'Assistenza clienti) per altri dettagli.

I numeri dell'Assistenza clienti Philips sono elencati di seguito.

• Periodo di garanzia standard locale	• Periodo di garanzia estesa	• Totale periodo di garanzia
• Dipende dalle varie zone	• + 1 anno	• Periodo di garanzia standard locale +1
	• + 2 anni	• Periodo di garanzia standard locale +2
	• + 3 anni	• Periodo di garanzia standard locale +3

** È necessaria la prova originale dell'acquisto e dell'acquisto dell'estensione della garanzia.

Nota

[Fare riferimento al manuale delle informazioni importanti per il numero verde del servizio regionale, disponibile sulla pagina di supporto del sito web Philips.](#)

8. Risoluzione dei problemi e FAQ

8.1 Risoluzione dei problemi

Questa pagina tratta i problemi che possono essere corretti dall'utente. Se il problema persiste, dopo avere tentato queste soluzioni, mettersi in contatto con l'Assistenza Clienti Philips.

1 Problemi comuni

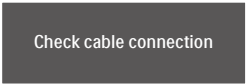
Nessuna immagine (il LED d'alimentazione non è acceso)

- Assicurarsi che il cavo d'alimentazione sia collegato ad una presa di corrente ed alla presa sul retro del monitor.
- Per prima cosa, accertarsi che il tasto d'alimentazione sul pannello frontale del monitor sia in posizione di OFF (spegnimento), poi premerlo per metterlo in posizione ON (d'accensione).

Nessuna immagine (il LED d'alimentazione è bianco)

- Assicurarsi il computer sia acceso.
- Assicurarsi che il cavo segnale sia collegato in modo appropriato al computer.
- Assicurarsi che il connettore del cavo del monitor non abbia pin piegati. In caso affermativo, sostituire il cavo.
- Potrebbe essere stata attivata la funzione di risparmio energetico.

Lo schermo visualizza il messaggio



Check cable connection

- Assicurarsi che il cavo del monitor sia collegato in modo appropriato al computer. (Fare anche riferimento alla Guida Rapida)

- Assicurarsi che il connettore del cavo del monitor non abbia pin piegati.
- Assicurarsi il computer sia acceso.

Il tasto AUTO non funziona

- La funzione Auto è applicabile solo in modalità VGA analogico. Se il risultato non è soddisfacente, si possono eseguire le regolazioni manuali usando il menu OSD.

Nota

La funzione Auto non è applicabile in modalità DVI digitale perché non è necessaria.

Sono presenti segni visibili di fumo o scintille

- Non eseguire alcuna delle procedure di risoluzione dei problemi
- Scollegare immediatamente il monitor dalla presa di corrente per motivi di sicurezza
- Chiamare immediatamente un rappresentante del Centro Assistenza Philips.

2 Problemi dell'immagine

L'immagine non è centrata

- Regolare la posizione dell'immagine usando la funzione "Auto" dei controlli OSD.
- Regolare la posizione dell'immagine usando la voce Phase/Clock (Fase/Clock) del menu OSD Setup (Impostazione). È valido solo in modalità VGA.

L'immagine vibra sullo schermo

- Controllare che il cavo segnale sia collegato in modo appropriato alla scheda video del PC.

Appare uno sfarfallio verticale



8. Risoluzione dei problemi e FAQ

- Regolare la posizione dell'immagine usando la funzione "Auto" dei controlli OSD.
- Eliminare le barre orizzontali usando la voce Phase/Clock (Fase/Clock) del menu OSD Setup (Impostazione). È valido solo in modalità VGA.

Appare uno sfarfallio orizzontale



- Regolare la posizione dell'immagine usando la funzione "Auto" dei controlli OSD.
- Eliminare le barre orizzontali usando la voce Phase/Clock (Fase/Clock) del menu OSD Setup (Impostazione). È valido solo in modalità VGA.

L'immagine appare sfuocata, indistinta o troppo scura

- Regolare il contrasto e la luminosità usando il menu OSD.

Dopo avere spento il monitor, rimane una "immagine residua", "immagine fantasma" o "burn-in".

- La visualizzazione ininterrotta di immagini statiche per un lungo periodo di tempo può provocare sullo schermo il fenomeno di "immagine residua" o "immagine fantasma", noto anche come "burn-in". Il "Burn-in", la "sovrimpressioni" o "immagine fantasma" è un fenomeno ben noto alla tecnologia dei pannelli LCD. Nella maggior parte dei casi il fenomeno "burn-in", "immagine residua" o "immagine fantasma" scompare gradatamente nel tempo dopo che il monitor è stato spento.
- Attivare sempre uno screen saver con animazione quando si lascia il monitor inattivo.
- Attivare sempre un'applicazione d'aggiornamento periodico dello schermo se il monitor LCD

visualizzerà contenuti statici che non cambiano.

- I casi più gravi di "burn-in" o "immagine residua" o di "immagine fantasma" non scompaiono e non possono essere risolti. Tali danni non sono coperti dalla garanzia.

L'immagine appare distorta. Il testo è indistinto o sfuocato.

- Impostare la risoluzione schermo del PC sulla stessa risoluzione originale raccomandata per il monitor.

Sullo schermo appaiono dei punti verdi, rossi, blu, neri e bianchi

- I punti residui sono una caratteristica normale dei cristalli liquidi usati dalla tecnologia moderna. Fare riferimento alla sezione Criteri di valutazione dei pixel difettosi per altri dettagli.

La luce del LED "accensione" è troppo forte e disturba

- La luce del LED d'accensione può essere regolata usando il menu OSD Setup (Impostazione).

Per assistenza, fare riferimento ai recapiti del servizio clienti elencati nel manuale Informazioni importanti e rivolgersi al servizio clienti Philips.

8.2 Domande generiche

Domanda 1: Quando installo il mio monitor, che cosa devo fare se lo schermo visualizza il messaggio "Cannot display this video mode" (Impossibile visualizzare questa modalità video)?

Risposta: Risoluzione raccomandata per questo monitor: 1920 x 1080 .

- Scollegare tutti i cavi, poi collegare il PC al monitor usato in precedenza.
- Aprire il menu Start di Windows e selezionare Settings (Impostazioni)/ Control Panel (Pannello di controllo). Nella finestra del Control Panel (Pannello di controllo) selezionare l'icona Display (Schermo). Nella finestra Proprietà - Schermo, selezionare la scheda "Settings" (Impostazioni) Nella scheda Impostazioni, nell'area denominata "desktop area" (Risoluzione dello schermo), spostare il dispositivo di scorrimento su 1920 x 1080 pixel.
- Aprire le "Advanced Properties" (Proprietà Avanzate) ed impostare la Frequenza di aggiornamento su 60Hz, poi fare clic su OK.
- Riavviare il computer e ripetere le istruzioni dei punti 2 e 3 per verificare che il PC sia impostato su 1920 x 1080.
- Spegnerne il computer, scollegare il vecchio monitor e ricollegare il monitor LCD Philips.
- Accendere il monitor e poi accendere il PC.

Domanda 2: Qual è la frequenza d'aggiornamento raccomandata per il monitor LCD?

Risposta: La frequenza d'aggiornamento raccomandata per i monitor LCD è 60Hz. Nel caso ci siano dei disturbi sullo schermo, la frequenza

d'aggiornamento può essere regolata su un valore massimo di 75Hz per cercare di risolvere il problema.


Domanda 3: Che cosa sono i file .inf e .icm? Come si installano i driver (.inf e .icm)?

Risposta: Questi sono i file driver del monitor. La prima volta che si installa il monitor, il computer potrebbe richiedere i driver del monitor (file .inf e .icm). Seguire le istruzioni nel manuale dell'utente. I driver del monitor (file .inf e .icm) saranno installati automaticamente.

Domanda 4: Come si regola la risoluzione?

Risposta: La scheda video / il driver video ed il monitor determinano insieme le risoluzioni disponibili. La risoluzione preferita si seleziona nel Pannello di controllo Windows® usando le "Proprietà - Schermo".

Domanda 5: Che cosa faccio se mi perdo durante le procedure di regolazione del monitor?

Risposta: Premere il tasto /OK e poi selezionare "Setup"> "Reset" per richiamare tutte le impostazioni predefinite.

8. Risoluzione dei problemi e FAQ

Domanda 6: Lo schermo LCD è resistente ai graffi?

Risposta: In generale si raccomanda di non sottoporre la superficie del pannello ad impatti e di proteggerla da oggetti dalla forma appuntita o arrotondata. Quando si maneggia il monitor, assicurarsi di non applicare pressioni alla superficie del pannello. Diversamente le condizioni della garanzia potrebbero essere modificate.

Domanda 7: Come si pulisce la superficie dello schermo LCD?

Risposta: Usare un panno pulito, morbido e asciutto per la pulizia normale. Usare alcool isopropilico per una pulizia più accurata. Non usare altri solventi come alcool etilico, etanolo, acetone, esano, eccetera.

Domanda 8: Posso modificare l'impostazione colore del monitor?

Risposta: Sì, le impostazioni colore possono essere modificate usando, i comandi OSD, come segue,

- Premere "OK" per visualizzare il menu OSD (On Screen Display)
- Premere la "Down Arrow" (freccia giù) per selezionare l'opzione "Color" (Colore) e poi premere il tasto "OK" per accedere alle impostazioni colore; ci sono tre impostazioni, come segue.
 1. Color Temperature (Temperatura colore); Native, 5000K, 6500K, 7500K, 8200K, 9300K e 11500K. Con la temperatura colore 5000K il pannello appare "caldo, con toni rosso-bianchi", mentre con la temperatura colore 11500K il

pannello appare "freddo con toni blu-bianchi".

2. sRGB; è l'impostazione standard per assicurare il corretto scambio di colori tra i vari dispositivi (e.g. video/fotocamere digitali, monitor, stampanti, scanner, eccetera).
3. Personalizzato; si possono scegliere le impostazioni preferite del colore regolando rosso, verde e blu.



Nota:

Una misurazione del colore della luce irradiato da un oggetto mentre è riscaldato. Questa misurazione è espressa in termini di scala assoluta (gradi Kelvin). Temperature Kelvin basse, come 2004K, sono i rossi; temperature più alte - come 9300K - sono i blu. La temperatura neutra è il bianco, a 6504K.

Domanda 9: Posso collegare il mio monitor LCD a qualsiasi PC, postazione di lavoro o Mac?

Risposta: Sì. Tutti i monitor LCD Philips sono compatibili con PC, Mac e postazioni di lavoro standard. Potrebbe essere necessario un cavo adattatore per collegare il monitor al sistema Mac. Rivolgersi al rivenditore Philips per altre informazioni.

Domanda 10: I monitor LCD Philips sono Plug-and-Play?

Risposta: Sì, i monitor sono compatibili Plug-and-Play con Windows 11/10/8.1/8, Mac OSX.

Domanda 11: Che cos'è l'Image Sticking, o Image Burn-in, o sovrimpressioni, o immagine fantasma dei pannelli LCD?

Risposta: La visualizzazione ininterrotta di immagini statiche per un lungo

periodo di tempo può provocare sullo schermo il fenomeno di "immagine residua" o "immagine fantasma", noto anche come "burn-in". Il "Burn-in", la "sovrimpressione" o "immagine fantasma" è un fenomeno ben noto alla tecnologia dei pannelli LCD. Nella maggior parte dei casi il fenomeno "burn-in", "immagine residua" o "immagine fantasma" scompare gradatamente nel tempo dopo che il monitor è stato spento. Attivare sempre uno screen saver con animazione quando si lascia il monitor inattivo. Attivare sempre un'applicazione d'aggiornamento periodico dello schermo se il monitor LCD visualizzerà contenuti statici che non cambiano.

⚠ Avviso

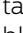
La mancata attivazione di uno screen saver, o di una applicazione che aggiorna periodicamente lo schermo, può provocare gravi fenomeni di "burn-in", o "immagine residua" o "immagine fantasma" che non spariranno e che non potranno essere corretti. I danni di cui sopra non sono coperti dalla garanzia.





Domanda 12: Perché lo schermo non visualizza il testo in modo nitido e mostra dei caratteri frastagliati?

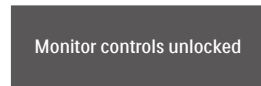
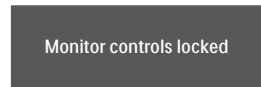
Risposta: Il monitor LCD funziona la meglio con la sua risoluzione originale di 1920 x 1080. Usare questa risoluzione per ottenere la visualizzazione migliore.

Domanda 13: Come faccio per

sbloccare/bloccare il mio tasto di scelta rapida?

Risposta: Premere per 10 secondi il tasto /OK per sbloccare/bloccare il tasto di scelta rapida, sul monitor apparirà il messaggio "Attenzione" e lo stato sbloccato/bloccato, come mostrato nelle illustrazioni che seguono.(271V8/271V8L/271V8LA/271V8LAB/271i8/272V8A/272V8LA)

Risposta: Per bloccare il menu OSD, tenere premuto il tasto /OK mentre il monitor è spento e poi premere il tasto  per accendere il monitor. Per sbloccare il menu OSD, tenere premuto il tasto /OK mentre il monitor è spento e poi premere il tasto  per accendere il monitor. (271V8LB/271V8LBS)



Domanda 14: Dove posso trovare il manuale con le informazioni importanti di cui si è fatta menzione in EDFU?

Risposta: il manuale con le informazioni importanti è scaricabile dalla pagina di supporto sul sito web Philips.



2023 © TOP Victory Investments Ltd. All rights reserved.

Questo prodotto è stato fabbricato e venduto sotto la responsabilità di Top Victory Investments Ltd., e Top Victory Investments Ltd. è il garante di questo prodotto. Philips e Philips Shield Emblem sono marchi registrati di Koninklijke Philips N.V e sono utilizzati sotto licenza.

Le specifiche sono soggette a modifica senza preavviso.

Versione: M827xVIT