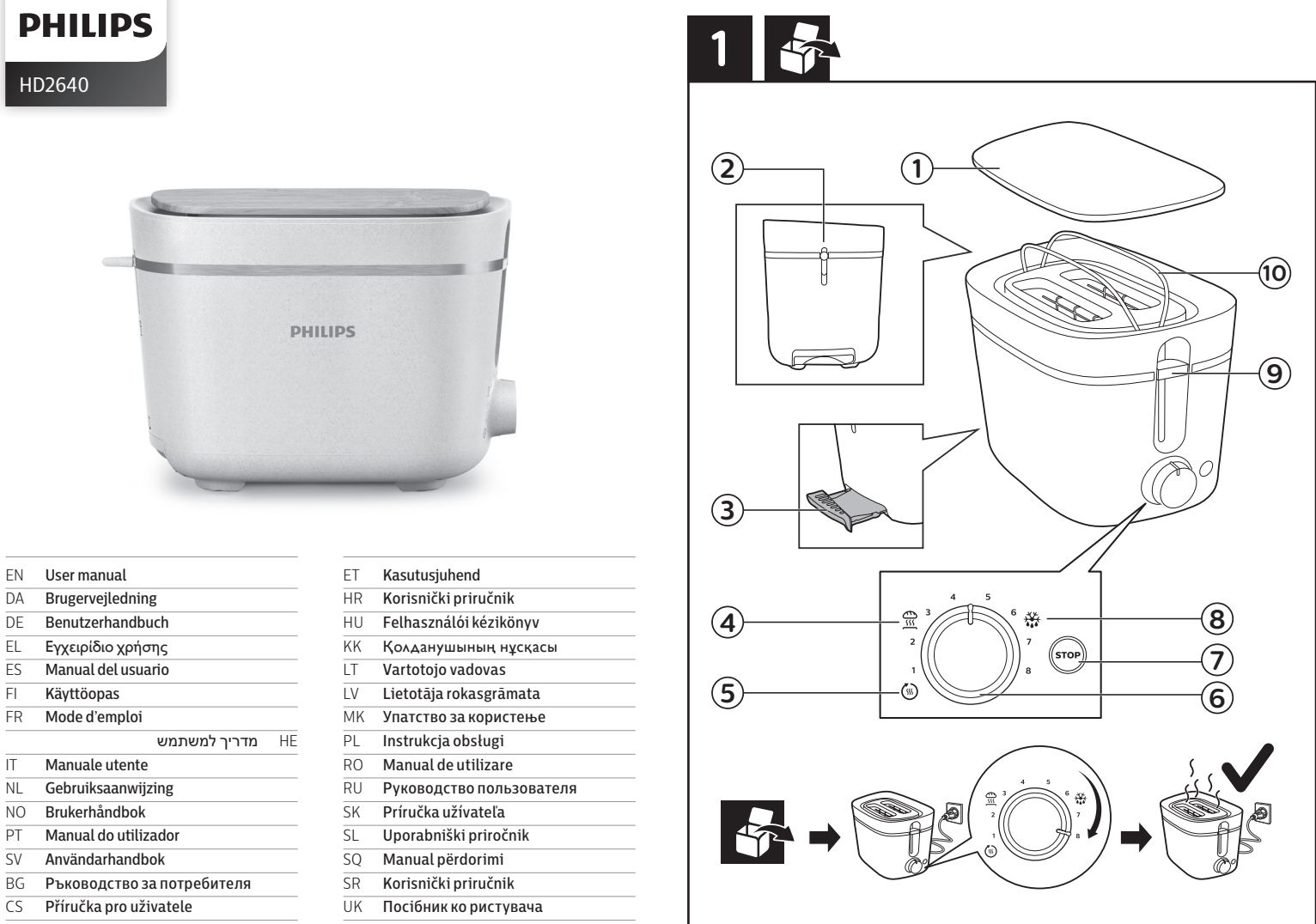


Questo manuale d'istruzione è fornito da trovaprezzi.it. Scopri tutte le offerte per Philips Eco

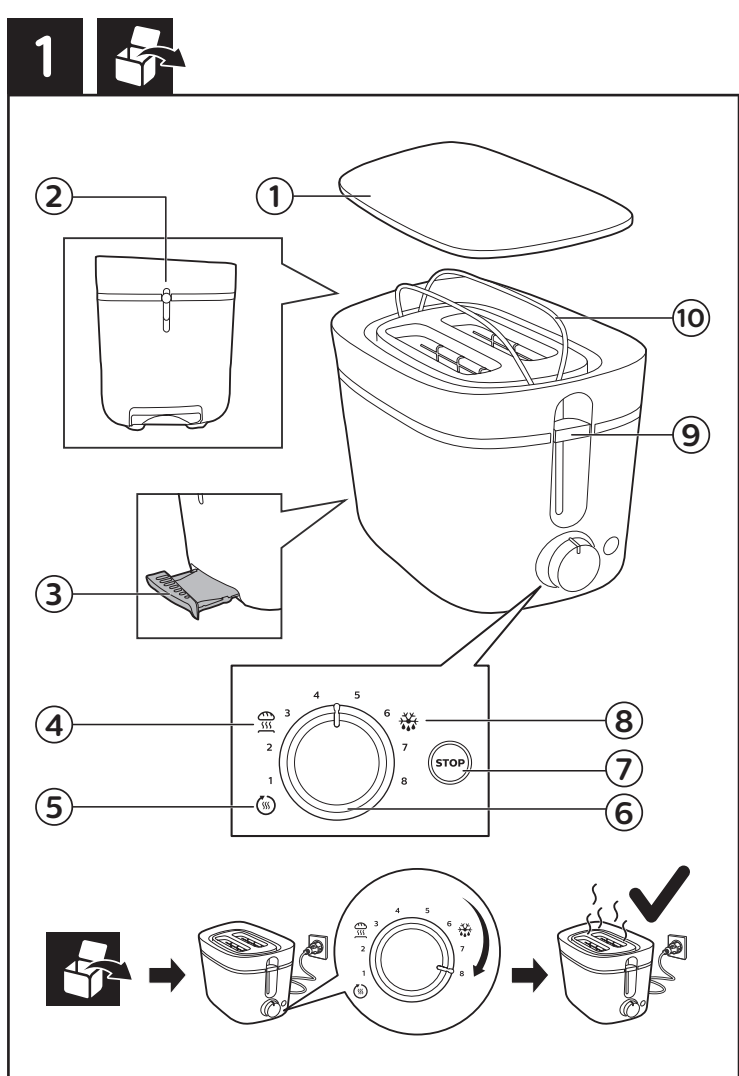
Conscious Edition HD2640 o cerca il tuo prodotto tra le migliori offerte di Tostapane

Questo manuale d'istruzione è fornito da trovaprezzi.it. Scopri tutte le offerte per Philips HD2640 o

cerca il tuo prodotto tra le migliori offerte di Tostapane



PHILIPS HD2640	
EN User manual	ET Kasutatjuhend
DA Brødstøvsvejledning	FR Kortvisuel brødstøvsvejledning
DE Bräutrosthandbuch	HU Felhasználói kézikönyv
EL Εγχειρίδιο χρήσης	HR Korisnički manual
ES Manual de usuario	LT Naudojimo vadovas
FI Käyttöohje	LV Lietošanas rakstgrāmata
FR Mode d'emploi	MK Упатство за користење
	PL Instrukcja obsługi
IT Manuale utente	RO Manual de utilizare
NL Gebruiksaanwijzing	SR Prikazivač uputstva
NO Brødstøvsveiledning	SE Bruksanvisning
PT Manual do utilizador	SL Uporabniški priročnik
SV Användarhandbok	SO Manual peldirni
ES Pawanáguia de uso y mantenimiento	SI Korisniški priročnik
CS Příručka pro uživatele	UK Посібник користувача



English

- 1 Dust cover
- 2 Warming rack lever
- 3 Crumb tray
- 4 Bun warming setting
- 5 Reheating setting
- 6 Browning control
- 7 Stop button
- 8 Defrosting setting
- 9 Toasting lever
- 10 Warming rack

Ελληνικά

- 1 Καλύψμα σκόνης
- 2 Μοχλός σκόνης, για ζύσταμα
- 3 Δίσκος, για ψήσιμο
- 4 Ρυθμιστή ζεστασιμότητας, για φούμαρα
- 5 Ρυθμιστή αναθέρμανσης
- 6 Έλεγχος χρώματος
- 7 Κομπι σtop (βοκομική λειτουργία)
- 8 Ρυθμιστή απόψυξης
- 9 Μοχλός αναθέρμανσης
- 10 Μοχλός σκόνης

Dansk

- 1 Støvskalet
- 2 Udfrysning til bollebrød
- 3 Krummebakke
- 4 Indstilling for opvarmning af bolle
- 5 Genopvarmningsindstilling
- 6 Ristetilstand
- 7 Stoptast
- 8 Opvarmningsindstilling
- 9 Udfrysningstast
- 10 Bollebrød

Français

- 1 Couverture
- 2 Manette de la grille de réchauffage
- 3 Ramasse-miettes
- 4 Fonction de réchauffage de petits pains
- 5 Fonction réchauffage
- 6 Réglage du brunissage
- 7 Bouton d'arrêt
- 8 Fonction décongélation
- 9 Manette de brunissage
- 10 Grille de réchauffage

Deutsch

- 1 Staubabdeckung
- 2 Brötenaufheizhebel
- 3 Krümelschublade
- 4 Aufheizfunktion
- 5 Bräunereinstellung
- 6 Ristetaste
- 7 Aufheizfunktion
- 8 Bräunereinstellung
- 9 Udfrysningstast
- 10 Bollebrød

Suomi

- 1 Poljyvästus
- 2 Händeltönnestelineen vipu
- 3 Murulausta
- 4 Sämpylöiden lämmitysasetus
- 5 Lufdelelämmitysasetus
- 6 Puhdistustestin säätö
- 7 Pysäytyspainike
- 8 Sulatusasetus
- 9 Vipuälykkin
- 10 Lämmitysteline

עברית

- 1 כיסוי תבנית
- 2 דיתית עמוד התבנית
- 3 גובה תבנית
- 4 גובה תבנית
- 5 תבנית עמוד התבנית
- 6 דיתית עמוד התבנית
- 7 עמוד התבנית

Nederlands

- 1 Stofdekkel
- 2 Hendeel voor opwarmen
- 3 Kruimelbak
- 4 Opwarmstand
- 5 Opwarmingsknop
- 6 Stoptoets
- 7 Ontdooistand
- 8 Rosterknop
- 9 Opwarmrek
- 10 Opwarmrek

Svenska

- 1 Dammsäck
- 2 Spåk för uppvärmningsställ
- 3 Smulrbricka
- 4 Uppvärmningsinställning
- 5 Återopvarmningsinställning
- 6 Rostningsreglage
- 7 Stoppknapp
- 8 Uppvärmningsinställning
- 9 Rostningsknapp
- 10 Uppvärmningsställ

Norsk

- 1 Støvsøkket
- 2 Håndtatt til varmerist
- 3 Smulrebrrett
- 4 Innstilling for å varme opp bolle
- 5 Oppvarmningsinnstilling
- 6 Bruningsbryter
- 7 Stopp-knapp
- 8 Oppvarmningsinnstilling
- 9 Luftehendel
- 10 Varmest

Português

- 1 Protecção contra pó
- 2 Manivela da grelha de aquecimento
- 3 Tabuleiro das migalhas
- 4 Regulação para aquecimento de pão

Čeština

- 1 krycí kryt práchu
- 2 řídká rozpěšková držáku
- 3 zůsuvka na drobky
- 4 nastavení ohřevu housek
- 5 nastavení oběhu
- 6 nastavení ovládní
- 7 tlačítko stop
- 8 nastavení rozmrazování
- 9 řídká topinkováče
- 10 rozpečká držák

Hrvatski

- 1 zaštitni poklopac
- 2 ručica rešetke za zagrijavanje
- 3 ladica za mrvice
- 4 Postavka za zagrijavanje peciva
- 5 Regulator prepoznosti
- 6 gumb STOP (Zustajtavljanje)
- 7 Postavka za odmrzavanje
- 8 ručica za zagrijavanje
- 9 Rešetka za zagrijavanje

Magyar

- 1 Fedél
- 2 Melegítőrács karja
- 3 Morzsztálca
- 4 Zemelemelőjelző funkció
- 5 Sülttés szabályozás
- 6 Stop gomb
- 7 Melegítőrács
- 8 Melegítőrács
- 9 Melegítőrács
- 10 Melegítőrács

Eesti

- 1 Tolmuksaatori kaet
- 2 Soojendustelje hoo
- 3 Puruksaatori funktsioon
- 4 Prittasuhtõmb
- 5 Stop nupp
- 6 Soojendustelje
- 7 Prittasuhtõmb
- 8 Soojendustelje
- 9 Soojendustelje
- 10 Soojendustelje

Latviešu

- 1 Putekļu nodalījuma vāks
- 2 Karstuma regulēšanas ierīce
- 3 Drošības pārbaudes
- 4 Mīkstinātājas iestatījums
- 5 Izlaiduma iestatījums
- 6 Brīdināšanas kontrole
- 7 Stop pog
- 8 Karstuma iestatījums
- 9 Grauzdēšanas svira
- 10 Karstuma iestatījums

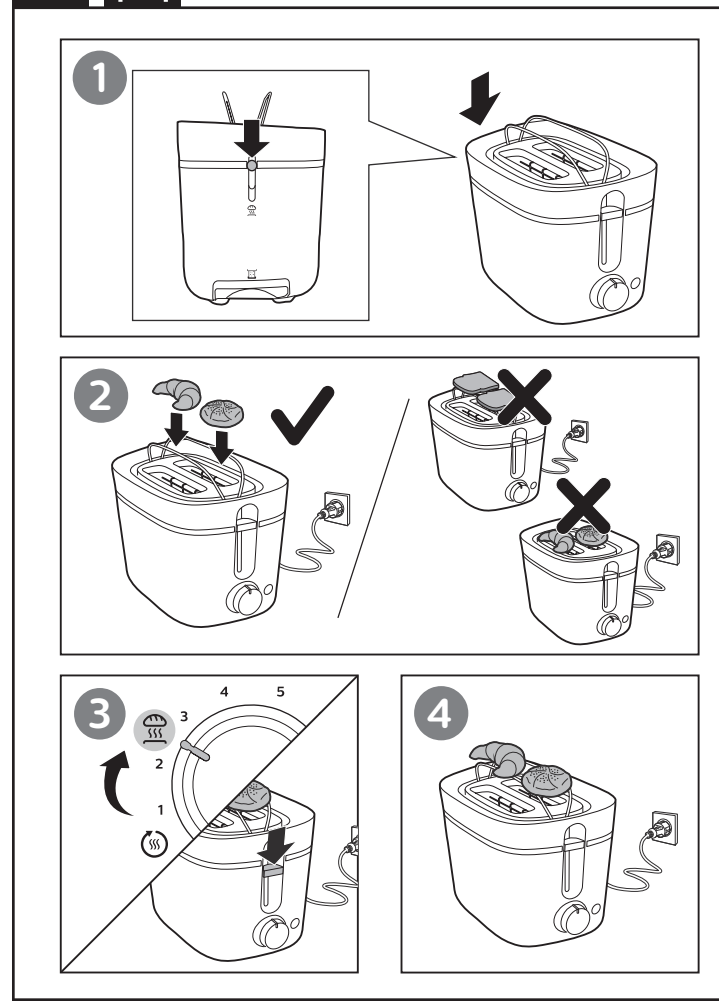
Казақ

- 1 Шаңды қаптамасы
- 2 Қызылтану қорғанышы
- 3 Мұқият тексеру
- 4 Тастамақ
- 5 Қызылтану қорғанышы
- 6 Қызылтану қорғанышы
- 7 Қызылтану қорғанышы
- 8 Қызылтану қорғанышы
- 9 Қызылтану қорғанышы
- 10 Қызылтану қорғанышы

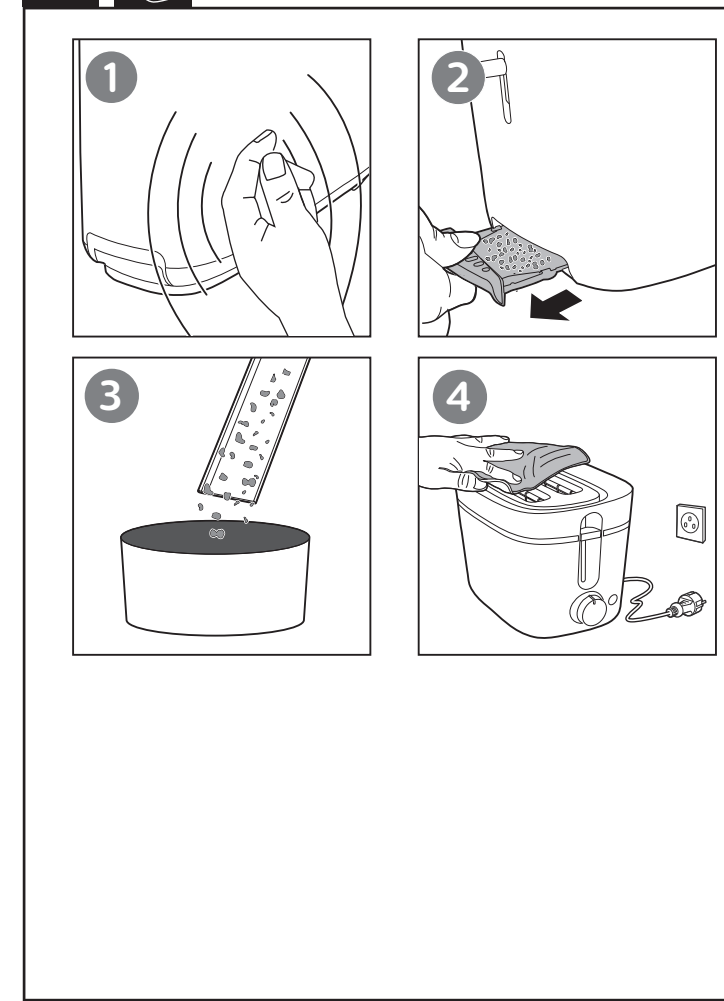
2



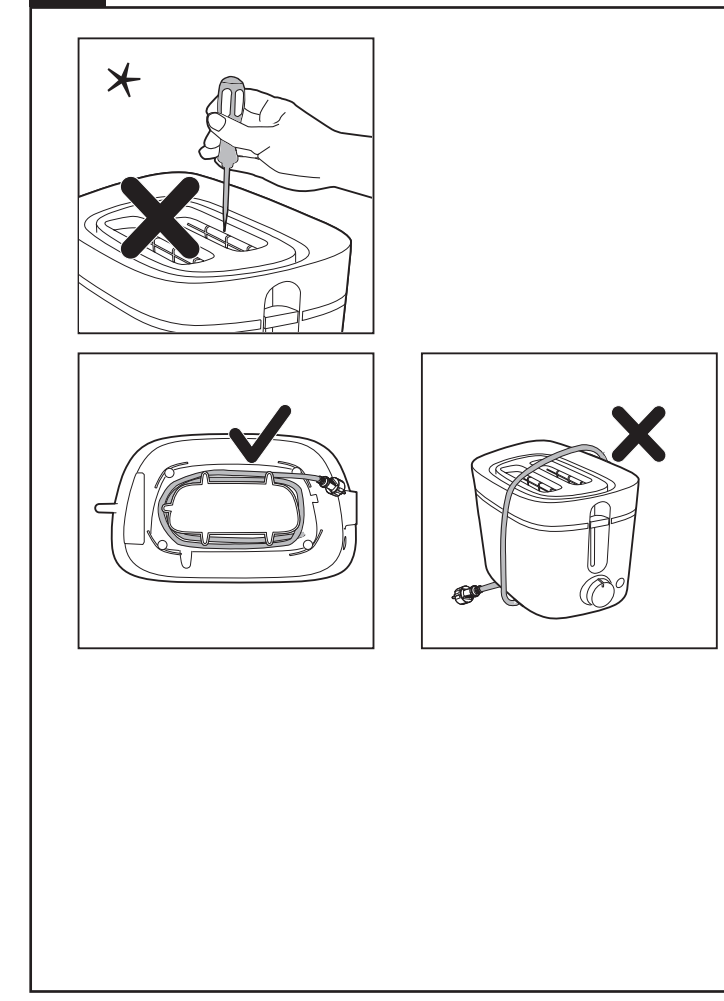
3



4



5



Srpski



Українська



Enging (fig. 4)

- Plug aldrig skærevampere eller skærevampere til rengøring af apparatet. Bak til på brødstøvsen. Så evt. brødstøvsen i rindende vand.
- Lad brødstøvsen køle af i 30 minutter efter brug, før den rengøres.

Deutsch

- Nie das Netzblech defekt, darf es nur von einem Philips-Service-Center, einer von Philips autorisierten Werkstatt oder einer ähnlich qualifizierten Person durch ein Original-Ersatzblech ausgetauscht werden, um Gefährdungen zu vermeiden.
- Dieses Gerät kann von Kindern ab 8 Jahren und Personen mit verringerten physischen, sensorischen oder psychischen Fähigkeiten oder Mangel an Erfahrung und Kenntnis verwendet werden, wenn sie bei der Verwendung beaufsichtigt werden oder Anweisung zum sicheren Gebrauch des Geräts erhalten und die Gefahren verstanden haben. Kinder dürfen nicht mit dem Gerät spielen. Die Reinigung und Wartung darf nicht von Kindern durchgeführt werden, außer Sie sind älter als 8 Jahre und beaufsichtigt.
- Bewahren Sie das Gerät und das Kabel außerhalb der Reichweite von Kindern unter 8 Jahren auf.
- Ziehen Sie das Netzstecker aus der Krümelschublade entfernt werden, um das Risiko eines Brandes zu vermeiden (siehe Kapitel "Reinigen" (Abb. 4) in der Bedienungsanleitung).
- Verwenden Sie es nicht unter Wandschränken oder in der Nähe von Gardinen oder anderen leicht brennbaren Materialien, da dies zu Bränden führen kann.
- Prüfen Sie vor Inbetriebnahme, ob die Spannungszahl auf der Unterseite des Geräts mit der örtlichen Netzspannung übereinstimmt.
- Lassen Sie das eingeschaltete Gerät nicht unbeaufsichtigt.
- Ziehen Sie das Netzstecker aus der Steckdose, wenn Sie Rauch oder Feuer bemerken.

Important

- Never insert electrical appliances into the toaster, as this may cause fire.
- Do not insert oversized foods and metal foil packages into the toaster, as this may cause a electric shock.

Danger

- Do not let the appliance operate unattended.
- Immediately unplug the toaster if fire or smoke is observed.
- This appliance is only intended for toasting bread. Do not put any other ingredients in the appliance.
- The appliance is not intended to be operated by means of an external timer or a separate remote control system.
- Do not place the dust cover or any other object on top of the toaster when the appliance is switched on or when it is still hot, as this can cause damage or fire.

Caution

- The toaster is intended for household use only and may not be used indoors. It is not intended for commercial or industrial use.
- Only connect the appliance to an earthed wall socket.
- Do not let the power cord hang over the edge of the table or worktop, so that it does not get damaged.
- Always unplug the appliance after use.
- The warning rack is only intended for warming up rolls or croissants. Do not put any other ingredients on the warning rack, as this may lead to a hazardous situation.
- Do not hold the appliance upside down and do not shake it to remove the crumbs.

Electromagnetic fields (EMF)

- This Philips appliance complies with all standards regarding electromagnetic fields (EMF). It handles properly and according to the instructions in this user manual, the appliance is safe to use based on scientific evidence available today.

Recycling

- This symbol means that this product shall not be disposed of with normal household waste (2012/19/UE).
- Follow your country's rules for the separate collection of electrical and electronic products (Correct disposal helps prevent negative consequences for the environment and human health).

Guarantee & service

- If you need service or information or if you have a problem, please visit the Philips website at www.philips.com or contact the Philips Consumer Care Center in your country. Contact your Philips dealer for more information. If there is no Consumer Care Center in your country, go to your local Philips dealer.

Before first use

- Put the toaster in a properly ventilated room and select the highest browning setting. Let the toaster complete a few toasting cycles without bread in it. This burns off any dust and prevents unpleasant smells.

Toast, reheat, or defrost bread (fig.2)

- Do not operate the appliance without the crumb tray.
- Never freeze bread in toasting slots. Never toast bread slices that have been buttered. Take extra care when toasting breads that contain sugar, preserves, raisins or fruit bits, due to risk of overheating. Do not use bent, damaged or broken bread slices in your toaster as it may get jammed into the slot or stuck in the toasting chamber.

- bread slices in your toaster as it may get jammed into the slot or stuck in the toasting chamber.
- Select a low setting (1-2) for lightly toasted bread.
- Select a high setting (6-8) for darkly toasted bread.
- To reheat bread, press the reheating setting button (5).
- To defrost bread, press the defrosting setting button (4).

- Never insert bread into the toaster after use or when it is still hot, as this can cause damage or fire.
- You can stop the toasting process and pop up the bread at any time by pressing the stop button (STOP) on the toaster.
- The toasting time can be changed when the toasting time does not change when you turn the browning control to another setting.

- Do not use any different browning settings when toasting different types of bread.
- For dry, thin or stale bread, select a lower setting. This type of bread has less moisture and will brown quicker than most. Thick or moist bread will brown quicker than most. This type of bread has more moisture and will brown slower than most. For higher sugar content bread, select a lower setting.
- For hard-toasted bread like live bread or whole wheat bread, select a higher setting.
- When you toast one slice of bread, browning of toast may be slightly varied from one side to the other.
- For bread that may have loose food bits, for example rison bread and whole wheat bread, remove the loose bits before putting bread slices into the slot. This can avoid possible crumbs resulting from loose food bits dropping inside in the toasting chamber.

Bun warming (fig.3)

- To warm buns, follow the steps below:
- Push down the warming rack lever to unfold the warming rack.
- Turn the browning control to the bun warming setting (3).
- Do not place bread on bun warming rack to avoid damage to toaster.
- Never put the rolls to be warmed up directly on top of the toaster. Always use the warming rack to avoid damage to the toaster.

Cleaning (fig.4)

- Warning: Never use scouring pads, abrasive cleaning agents or aggressive liquids to clean the appliance.
- Do not let the appliance operate unattended.
- Lightly tap the toaster housing to dislodge any bread crumbs in the toaster chamber.
- Allow toaster to cool down for 30 minutes after use before cleaning the toaster.
- Always unplug the appliance after use.
- The warning rack is only intended for warming up rolls or croissants. Do not put any other ingredients on the warning rack, as this may lead to a hazardous situation.
- Do not hold the appliance upside down and do not shake it to remove the crumbs.

Dansk

- Les den folder med vigtige oplysninger omhyggeligt igennem, inden apparatet tages i brug, og gem den til eventuel senere brug.
- Vigtigt: • Brug ikke apparatet uden krummebakke. • Brug aldrig vand og mælk for at fjerne resten af brødstøvsen. • Lad brødstøvsen køle af i 30 minutter efter brug, før den rengøres. • Hold apparatet og dets ledninger uden for rækkevidde af børn under 8 år. • Tøm krummebakken regelmæssigt for at mindske brandfare (se afsnittet "Rengøring af apparatet" i brugervejledningen). • Apparatet må ikke anvendes tæt ved gardiner eller andre brandfarlige materialer eller under tæpper, da der kan opstå risiko for brand. • Kontrollér, om spændingsangivelsen i bunden af apparatet svarer til den lokale netspænding, før du slutter stikket til apparatet. • Efterlad ikke apparatet uden opsyn, mens det er tændt. • Tag øjenblikstøt stikket ud af stikkontakten, hvis der observeres ild eller røg. • Dette apparat er kun beregnet til toasting af brød. Kom aldrig andre ingredienser i apparatet. • Apparatet er ikke beregnet til at blive betjent via en ekstern timer eller et separat fjernbetjeningsystem. • Brug aldrig brødstøvsen til at varme op på brødstøvsen efter brug eller under opbevaring, da dette kan beskadige ledningerne.

Forsigtig

- Brødstøvsen er udelukkende beregnet til almindeligt husholdningsbrug og må kun anvendes indenfor. Den er ikke beregnet til kommerciel eller industriell brug.
- Apparatet må ikke sluttet til en stikkontakt med jordforbindelse eller elektriske produktet. Korrekt brugsanvisning i brugervejledningen er med til at forhindre negativ påvirkning, der er afgørende til påvirkning af miljøet og menneskers helbred.

Elektronmagnetiske felter (EMF)

- Dette symbol betyder, at dette produkt må bortskaftes sammen med almindeligt husholdningsaffald (2012/19/UE).
- Dette produkt er i overensstemmelse med de europæiske elektromagnetiske felter (EMF). Hvis apparatet håndteres korrekt i henhold til instruktionerne i denne brugervejledning, er det sikret at bruge baseret på de forskningsresultater, der er afgørende til påvirkning af miljøet og menneskers helbred.

For apparatus tages i brug

- Placer brødstøvsen i et rum med ordentlig udluftning, og vælg den højeste bruningsindstilling. Lad brødstøvsen gennemføre et par indlægningscyklus uden brød. Derved afbløds eventuelle støvpartikler, som kan give en ubehagelig lugt.

Rist, genopvarm eller optø brød (fig.2)

- Brug ikke apparatet uden krummebakke.
- Brug aldrig vand og mælk for at fjerne resten af brødstøvsen. • Brug aldrig vand og mælk for at fjerne resten af brødstøvsen. • Lad brødstøvsen køle af i 30 minutter efter brug, før den rengøres. • Hold apparatet og dets ledninger uden for rækkevidde af børn under 8 år. • Tøm krummebakken regelmæssigt for at mindske brandfare (se afsnittet "Rengøring af apparatet" i brugervejledningen). • Apparatet må ikke anvendes tæt ved gardiner eller andre brandfarlige materialer eller under tæpper, da der kan opstå risiko for brand. • Kontrollér, om spændingsangivelsen i bunden af apparatet svarer til den lokale netspænding, før du slutter stikket til apparatet. • Efterlad ikke apparatet uden opsyn, mens det er tændt. • Tag øjenblikstøt stikket ud af stikkontakten, hvis der observeres ild eller røg. • Dette apparat er kun beregnet til toasting af brød. Kom aldrig andre ingredienser i apparatet. • Apparatet er ikke beregnet til at blive betjent via en ekstern timer eller et separat fjernbetjeningsystem. • Brug aldrig brødstøvsen til at varme op på brødstøvsen efter brug eller under opbevaring, da dette kan beskadige ledningerne.

Opvarming af brød (fig.3)

- For at varme bolle ved at opvarme dem, følg disse trin:
- Tryk udvaldsen i bollebrødstilstand, så bollebrødstilstanden er aktiveret.
- Drej bruningskontrollen til indstillingen for opvarmning af bolle (3).
- Placer ikke brød på en bollebrød, da det kan beskadige brødstøvsen.
- Lag aldrig bollebrød, der skal varmes op, direkte oven på brødstøvsen. Brug altid bollebrødstilstand for undgå at beskadige brødstøvsen.

Wichtig

- Nie das Netzblech defekt, darf es nur von einem Philips-Service-Center, einer von Philips autorisierten Werkstatt oder einer ähnlich qualifizierten Person durch ein Original-Ersatzblech ausgetauscht werden, um Gefährdungen zu vermeiden.
- Dieses Gerät kann von Kindern ab 8 Jahren und Personen mit verringerten physischen, sensorischen oder psychischen Fähigkeiten oder Mangel an Erfahrung und Kenntnis verwendet werden, wenn sie bei der Verwendung beaufsichtigt werden oder Anweisung zum sicheren Gebrauch des Geräts erhalten und die Gefahren verstanden haben. Kinder dürfen nicht mit dem Gerät spielen. Die Reinigung und Wartung darf nicht von Kindern durchgeführt werden, außer Sie sind älter als 8 Jahre und beaufsichtigt.
- Bewahren Sie das Gerät und das Kabel außerhalb der Reichweite von Kindern unter 8 Jahren auf.
- Ziehen Sie das Netzstecker aus der Krümelschublade entfernt werden, um das Risiko eines Brandes zu vermeiden (siehe Kapitel "Reinigen" (Abb. 4) in der Bedienungsanleitung).
- Verwenden Sie es nicht unter Wandschränken oder in der Nähe von Gardinen oder anderen leicht brennbaren Materialien, da dies zu Bränden führen kann.
- Prüfen Sie vor Inbetriebnahme, ob die Spannungszahl auf der Unterseite des Geräts mit der örtlichen Netzspannung übereinstimmt.
- Lassen Sie das eingeschaltete Gerät nicht unbeaufsichtigt.
- Ziehen Sie das Netzstecker aus der Steckdose, wenn Sie Rauch oder Feuer bemerken.

Genopvarmning og opvarmning af brød (fig.2)

- Brug ikke apparatet uden krummebakke.
- Brug aldrig vand og mælk for at fjerne resten af brødstøvsen. • Brug aldrig vand og mælk for at fjerne resten af brødstøvsen. • Lad brødstøvsen køle af i 30 minutter efter brug, før den rengøres. • Hold apparatet og dets ledninger uden for rækkevidde af børn under 8 år. • Tøm krummebakke regelmæssigt for at mindske brandfare (se afsnittet "Rengøring af apparatet" i brugervejledningen). • Apparatet må ikke anvendes tæt ved gardiner eller andre brandfarlige materialer eller under tæpper, da der kan opstå risiko for brand. • Kontrollér, om spændingsangivelsen i bunden af apparatet svarer til den lokale netspænding, før du slutter stikket til apparatet. • Efterlad ikke apparatet uden opsyn, mens det er tændt. • Tag øjenblikstøt stikket ud af stikkontakten, hvis der observeres ild eller røg. • Dette apparat er kun beregnet til toasting af brød. Kom aldrig andre ingredienser i apparatet. • Apparatet er ikke beregnet til at blive betjent via en ekstern timer eller et separat fjernbetjeningsystem. • Brug aldrig brødstøvsen til at varme op på brødstøvsen efter brug eller under opbevaring, da dette kan beskadige ledningerne.

For apparatus tages i brug

- Placer brødstøvsen i et rum med ordentlig udluftning, og vælg den højeste bruningsindstilling. Lad brødstøvsen gennemføre et par indlægningscyklus uden brød. Derved afbløds eventuelle støvpartikler, som kan give en ubehagelig lugt.

Rist, genopvarm eller optø brød (fig.2)

- Brug ikke apparatet uden krummebakke.
- Brug aldrig vand og mælk for at fjerne resten af brødstøvsen. • Brug aldrig vand og mælk for at fjerne resten af brødstøvsen. • Lad brødstøvsen køle af i 30 minutter efter brug, før den rengøres. • Hold apparatet og dets ledninger uden for rækkevidde af børn under 8 år. • Tøm krummebakke regelmæssigt for at mindske brandfare (se afsnittet "Rengøring af apparatet" i brugervejledningen). • Apparatet må ikke anvendes tæt ved gardiner eller andre brandfarlige materialer eller under tæpper, da der kan opstå risiko for brand. • Kontrollér, om spændingsangivelsen i bunden af apparatet svarer til den lokale netspænding, før du slutter stikket til apparatet. • Efterlad ikke apparatet uden opsyn, mens det er tændt. • Tag øjenblikstøt stikket ud af stikkontakten, hvis der observeres ild eller røg. • Dette apparat er kun beregnet til toasting af brød. Kom aldrig andre ingredienser i apparatet. • Apparatet er ikke beregnet til at blive betjent via en ekstern timer eller et separat fjernbetjeningsystem. • Brug aldrig brødstøvsen til at varme op på brødstøvsen efter brug eller under opbevaring, da dette kan beskadige ledningerne.

Opvarming af brød (fig.3)

- For at varme bolle ved at opvarme dem, følg disse trin:
- Tryk udvaldsen i bollebrødstilstand, så bollebrødstilstanden er aktiveret.
- Drej bruningskontrollen til indstillingen for opvarmning af bolle (3).
- Placer ikke brød på en bollebrød, da det kan beskadige brødstøvsen.
- Lag aldrig bollebrød, der skal varmes op, direkte oven på brødstøvsen. Brug altid bollebrødstilstand for undgå at beskadige brødstøvsen.

Genartige und Kundenident

- Benötigen Sie weitere Informationen oder treten Probleme auf, wenden Sie sich bitte an Ihren Philips Händler, oder setzen Sie sich mit einem Philips-Service-Center in Ihrem Land in Verbindung (Sie finden die Telefonnummern in der Internetadresse: GarantieSchritt). (Siehe auch die Philips-Website (www.philips.com)). Sollte es in Ihrem Land kein Service-Center geben, wenden Sie sich bitte an Ihren lokalen Philips-Händler.

Vor dem ersten Gebrauch

- Stellen Sie das Toastgerät an einem ausreichend belüfteten Zimmer, und wählen Sie die höchste Röststufe aus. Lassen Sie den Toaster einige Toastvorgänge ohne Brot durchführen. Dadurch verbrennt Staub, und es werden unangenehme Gerüche vertrieben.

Toasten, Aufwärmen und Auftauen von Brot (Abb.2)

- Verwenden Sie das Gerät niemals ohne die Abrostplatte.
- Niemals Brot mit Gewalt in die Toastschlitze pressen. Niemals mit Butter beschmierte Brotscheiben toasten. Sie sind besonders vorsichtig beim Toasten von Brot, das Zucker, Eingemachtes, Rosinen oder Fruchtstücke enthält. Hierbei besteht Überhitzungsgefahr. Verwenden Sie keine verborgenen, beschädigten oder zerbrochenen Brotscheiben, da diese den Toastschlitze verstopfen oder in der Toastkammer stecken bleiben könnten.
- Um Brot zu toasten, folgen Sie den Schritten 1, 2 und 3.
- Wählen Sie eine geringe Einstellung (1-2) für leicht getoastetes Brot aus.
- Wählen Sie eine höhere Stufe (6-8) für dunkel getoastetes Brot aus.
- Um Brot aufzutauen, drücken Sie die Aufwärmfunktion (5).

Reinigung (Abb.4)

- Warnung: • Nie das Netzblech defekt, darf es nur von einem Philips-Service-Center, einer von Philips autorisierten Werkstatt oder einer ähnlich qualifizierten Person durch ein Original-Ersatzblech ausgetauscht werden, um Gefährdungen zu vermeiden.
- Dieses Produkt ist in Übereinstimmung mit den europäischen Richtlinien für elektromagnetische Felder (EMF). Wenn das Gerät ordnungsgemäß und entsprechend den Anweisungen in dieser Bedienungsanleitung gehandhabt wird, ist es sicher zu verwenden.

Recycling

- Dieses Symbol bedeutet, dass das Produkt nicht mit dem normalen Hausmüll entsorgt werden kann (2012/19/UE).
- Entsorgen Sie dieses Produkt in einem geeigneten Rücknahmestellen abgeben werden.

Ελληνικά

- Πριν χρησιμοποιήσετε το φούμαρο, βεβαιωθείτε ότι είναι καλά αερισμένο. Αλλάξτε το ρεύμα στην υψηλότερη ρύθμιση χωρίς ψωμί. Αφήστε το φούμαρο να ολοκληρώσει μερικούς κύκλους φούμαρο, χωρίς ψωμί. Με αυτό τον τρόπο, η πόχνη που μπορεί να έχει απομείνει μέσα στο φούμαρο, καθαρίζεται.

Προσοχή

- Αν το καλώδιο σκόνης φέρει, θα πρέπει να αντικαταστήσει αυτό το φίλτρο, από κάποιο άλλο που σίγουρα εξουσιοδοτείται από την Philips ή από εξουσιοδοτημένο άτομο προς αποφυγή κινδύνου.
- Αυτό το σκεύος μπορεί να χρησιμοποιηθεί από παιδιά από 8 ετών και πάνω και από άτομα με περιορισμένες φυσικές, αισθητικές ή διανοητικές ικανότητες ή από άτομα χωρίς εμπειρία και γνώση με την προϋπόθεση ότι η χρησιμοποίησή τους επιτηρείται ή ότι έχουν λάβει ειδική στείραση με την οδηγία της χρήσης και κατανοούν τους ενδεχόμενους κινδύνους. Τα παιδιά δεν πρέπει να παίζουν με τη συσκευή. Το παιδί δεν πρέπει να καθαρίζει το εσωτερικό του φούμαρου, παρά μόνο αν είναι ηλικίας άνω των 8 ετών και είναι υπεύθυνα.
- Διατηρείτε τη συσκευή και το καλώδιό της μακριά από παιδιά, κάτω από 8 ετών.
- Για να αποφευχθεί το κίνδυνο φούμαρο να αφαιρεθεί σφάλμα το φίλτρο από τον άξονα για τη φούμα

Svenska

• Не слагате хапката против прах или мажовта и да е друг предмет върху тостера, докато е включен или е още горещ, тъй като това може да доведе до повреда или пожар.

Внимание

- Тостерът е предвиден само за бргози цели и може да е използван само в закрили помещения. Той не е предвиден за промишлени и търговски цели.
- Не използвайте уреда само в залеман електрически контакт.
- Не оставяте захранващи кабели да висят през ръба на масата или работната повърхност, върху кофа е поставен уред.
- След употреба винаги изключвайте уреда от контакта.

- Използването е предназначено за домакински случаи за запотопване на филтрирана или криосани. Не слагайте никакви други продукти върху стойката за запотопване, тъй като това може да създаде опасна ситуация.
- Не дръжте уред обрнат наопаки и не го търкайте, за да извадите тротиле.

Електроматни полета (EMF)

Този уред на Philips е в съответствие с всички стандарти по отношение на електромагнитни полета (EMF). Ако се употребява правилно и съгласно указанията в това ръководство за ползване, уредът е безопасен за използване според наличните досега научни данни.

Рещициран

Този символ означава, че продуктът не може да се извършва заедно с обновяване по време отпазване (2012/19/UE).

Следвайте правилата на държавата си относно разредното събиране на електрически и електронни уреди. Правилното изхвърляне е важно за предотвратяване на потенциални негативни последици за околната среда и човешкото здраве.

Гаранция и сервизно обслужване

Ако се нуждаете от сервизно обслужване или информация или имате проблем, можете да пишете на Philips на адрес www.philips.com или си обзърнете филтрите за обслужване на потребители на Philips във вашата страна (телефонния му номер ще намерите в международната гаранционна карта). Ако не можете да намерите филтрите за обслужване на потребители, обичайно се към местния търговец на уреди на Philips.

Преди първата употреба

Сождете представа в бобре първоначално помещение и избереите най-висока наредба за пречистване. Осъществете тестове за избранията наредба, щихка на пречистване, бег за имаа халба. Така ще узрите божкият прах и ще се пречистват неприятни мирисаи.

Пречистване, пречистване или размразяване на хляб (фиг. 2)

Забележка:

- Не използвайте хляб, който са били замразени за броти.
- За избора хляб като хляб с стафиди и пречистване. Някога не пречиствайте филна хляб, които са били замразени с масло. Броти не пречиствайте, когато пречиствате хляб, който съдържа зехн, консервирани, стафиди или парченца пшеница, поради риск от прегорване. Не използвайте пречистване, нахкани или нахкени филна хляб и електронни уреди. Правилното изхвърляне е важно за предотвратяване на потенциални негативни последици за околната среда и човешкото здраве.

Изберете пречистване или размразяване на хляб (фиг. 2)

Забележка:

- Не използвайте хляб, който са били замразени за броти.

- За избора хляб като хляб с стафиди и пречистване. Някога не пречиствайте филна хляб и електронни уреди. Правилното изхвърляне е важно за предотвратяване на потенциални негативни последици за околната среда и човешкото здраве.

За пречистване на хляб съветвайте настройка 1, 2, 3.

- Изберете височна настройка (1–2) за леко пречистване хляб.

Изберете височна настройка (6–8) за слабо пречистване хляб.

Изберете височна настройка (9) за пречистване хляб.

За размразяване на хляб натиснете бутона за настройка на размразяване (☉).

Може да съчете претече поради пречистване и да извадите хляба по всяко време, като натиснете бутона за спиране (STOP) на горната повърхност. Времето на пречистване е съществено извадено пречистване. Времето на пречистване не се променя, когато закривате регулатора за пречистване на друга настройка.

Съвет:

Може да използвате различни настройки за специан изгичане, когато пречиствате различни видове хляб.

За сит, тина или сити изберете по-ниска настройка. В този вид хляб има по-малко аята и той ще се пречиств по-равномерно в влажните, дебели или пресни хляб.

- За избора хляб като хляб с стафиди и пречистване по-ниска настройка.

- За хляб с по-тънка стъргана като ржачи или пшеничнозехн хляб изберете по-ниска настройка.

Когато пречиствате чиста филна хляб, изгичаното време да бъде малко по-различно от двесте минути.

- За хляб, в който има свободни парченца ржачи, например хляб със стафиди и пшеничнозехн хляб, отстранете парченца, преди да поставите филната хляб в отвора. Така може да избегнете евентуални пламъци/плам, пречистване от падане/залепаване на свободните парченца ржачи в камерата на тостера.

Запотопане на хлябета (фиг. 3)

За да запотопите хлябета, следвайте стъпане по-долу:

1. **Натиснете надолу поста на стойката за запотопване за да раззърнете.**

2. **Завъртете регулатора за пречистване на настройката за запотопане на хлябета (☉).**

Забележка:

- Не поставяйте хляб върху стойка за запотопане на хлябета, за да избегнете повреда на тостера.

Някога не слагате хлябета да се топят директно върху тостера. Винаги използвайте стойката за запотопване, за да избегнете повреда на тостера.

Почистване за запотопване

Пречистване:

- Някога не почиствайте уреда с абразивни гъби, абразивни почистващи препарати или агресивни течности.

Почувайте леко турбота на тостера, за да отстраните тротиле хляб в камерата на тостера.

Оставяте тостера да се охладя за 30 минути след употреба преди почистване на тостера.

Svenska

Viktigt

• Не sлагате хапката med filter information nggarrat innan du använder apparaten och sprida sedan hållret för fruktiga bröd.

Fara

- Sänk aldrig med apparaten i vatten.

• Lägg inte med alltför stora livsmedel eller metallfödoåpäckningar i brödstosen, eftersom det kan orsaka brand eller elektriska stötar.

Varning

• Om skadad är skadad måste den alltid bytas ut av Philips, ett av Philips auktoriserade servicecentrum eller liknande behöriga personer för att undvika olyckor.

• Den här produkten kan användas av barn från 8 års ålder, personer med olika

funktionshinder samt av personer som inte kan skupa om produkten såvida det sker under tillstånd eller om de informeras om hur produkten används på ett säkert sätt och eventuella medicinska risker. Barn ska inte leka med produkten. Rengöring och underhåll bör inte göras av barn under 8 år om de inte är övervakade av vuxna.

• Se till att apparaten och dess skadad är alltid räckhöj för barn under 8 år. • Undvik brandrisk genom att ta bort smulor från smulbränskan regelbundet (se kapitel "Rengöring") i användningshandboken (Bild 4).

• Använd inte apparaten under eller nära gardiner eller andra lättändbara material eller under väggslip, eftersom de kan bräna bräna.

• Kontrollera att den nätpåspänning som anges på apparatens uttagsanslutning är den lokala nätpåspänningen innan du kopplar in den.

• Lärma inte apparaten oövevakad när den används.

• Dra omedelbart ut kontakten om brand uppstår. Efter om det lutar rök.

• Den här apparaten är endast avsedd för rostning av bröd. Lägg inte några andra livsmedel i apparaten.

• Apparaten är inte avsedd att drivas med hjälp av en extern timer eller ett separat fjärrkontrollsystem.

• Lärna inte nätsladdar från brodstosen efter användning eller förvaring eftersom det kan skada sladdar.

• Lägg inte dammsugare eller något annat föremål ovanpå brödstosen när den är påslagen eller när den fortfarande är varm, eftersom det kan orsaka skada eller brand.

Aviso

• Se o cabo de alimentação estiver danificado, deve ser sempre substituído pelo original. • Não se destina a utilização comercial ou industrial. • O aparelho deve ser utilizado por crianças com idade igual ou superior a 8 anos e por pessoas com capacidades físicas, sensoriais ou mentais reduzidas, ou com falta de experiência e conhecimento, caso sejam supervisionados ou lhes tenham sido dadas instruções relativas à utilização segura do aparelho e ao seu correcto aldetadas para o manuseio envolvidos. As crianças não podem brincar com o aparelho. A limpeza e a manutenção não podem ser efectuadas por crianças, a não ser que estejam devidamente supervisionadas por um adulto responsável.

• Mantenha o aparelho e o seu cabo da alimentação de crianças com idade inferior a 8 anos.

• Para evitar o risco de inchoação, retire com frequência as migalhas que se acumulam no tabuleiro (consulte o Capítulo "Limpeza" (Fig. 4) no manual do utilizador).

• Não ligue o aparelho por baixo do petreco de cortinas ou de outros materiais inflamáveis nem sob armários de parede, para evitar o risco de inchoação.

• Verifique se a avaliação indicada na parte inferior do aparelho corresponde à voltagem eléctrica local, antes de ligar o aparelho.

• Não desligue o aparelho a funcionar sem vigilância.

• Desligue imediatamente a tomada da corrente se observar chamas ou fumos.

• Este aparelho não se destina a ser operado através de um temporizador externo, nem de um sistema de controlo remoto independente.

• Não enrole o cabo de alimentação à volta da torradeira depois da utilização nem durante o armazenamento, pois isto pode danificar o cabo.

• Não coloque a protecção contra pó ou qualquer outro objecto sobre a torradeira quando esta estiver ligada ou enquanto estiver quente, para evitar o risco de danos ou inchoado.

Elektromagnetiska fält (EMF)

Den här apparaten från Philips uppfyller alla standarder för elektromagnetiska fält (EMF). Om apparaten hanteras på rätt sätt enligt instruktionsboken liden här användningshandboken är den säker att använda enligt de tekniska begreppen som finns i dagsläget.

Ätverning

Den här symbolen betyder att produkten inte ska slängas bland hushållsavfall.

Följ de regler som gäller i ditt land för återvinning av elektriska och elektroniska produkter. Genom att kassera gamla produkter på rätt sätt kan du bidra till att förhindra negativ påverkan på miljöö och hälsa.

Garanti och service

Om du behöver service, information eller hjälp med ett problem kan du gå till Philips webbplats på www.philips.com eller kontakta Philips kundstjänst i ditt land (telefonnumret finns i garantibroschjuren). Om det inte finns någon kundstjänst i ditt land kan du vända dig till den lokala Philips-äfersäljaren.

Före första användningen

Ställ brödstosen i ett rum med ordentlig ventilation och välj den högsta rostningsinställningen. Låt brödstosen rösta några gånger utan bröd. På så sätt brösten eventuellt damm bort så att inte otvegligt lik uppstår.

Rosta, värm upp eller tina bröd (bild 2)

Obs!

• Använd inte apparaten utan smulbränska.

• Tvåga aldrig in bröd i rostningsfack. Rosta inte brödstökar som du bränt med smör. Var extra försiktig när du rostar bröd som innehåller socker, russin eller fruktbitar, på grund av risken för överhettning. Använd inte bjuda, skadade eller trasiga brödstökar i brödstosen eftersom de kan fastna i facket eller i rostskammaren.

• Om ditt vrids brol följer du stegen 1, 2, 3.

• Välj en hög inställning (1–2) för lätt rostad bröd.

• Välj en hög inställning (6–8) för hårdare rostad bröd.

• Använd apparaten endast för tryck på installationsstället för uppärmning (☉).

• För bröd med högre struktur som rågrödrot eller fullkornsbrot ska du välja en högre inställning.

• När du rostar en brödstika kan rostningen av brödet variera något beroende av snittet och fullkornsbrot, så ta bort det lösta utloget i läger brödstövarna i facket. Då undviker du eventuella brand eller till följd av lösa fruktbitar eller från hamnar i brödstosen kammare.

Obs!

• Du kan använda olika rostningsinställningar när du rostar olika typer av bröd.

• Om brödet är rött, lukt eller gammalt ska du välja en lägre inställning. Den här typen av bröd innehåller mindre fett och blir snabbare brunt än fuktigt, trott eller fuktigt bröd.

• För bröd som innehåller fett, t.ex. russinbröd ska du välja en lägre inställning.

• För bröd som innehåller högre sockerhalt ska du välja en lägre inställning.

• För bröd med mjölkstruktur som rågrödrot eller fullkornsbrot ska du välja en högre inställning.

• När du rostar en brödstika kan rostningen av brödet variera något beroende av snittet och fullkornsbrot, så ta bort det lösta utloget i läger brödstövarna i facket. Då undviker du eventuella brand eller till följd av lösa fruktbitar eller från hamnar i brödstosen kammare.

Uppvärmning av bullar (bild 3)

Följ stegen nedan om du vill värma bullar.

1. **Tryck ned spaken till uppärmningsstället för att falla ut det.**

2. **Vrid rostningsreglaget till uppärmningsinställningen för bullar (☉).**

Obs!

• Placera inte bröd på uppärmningsstället eftersom det kan skada brödstosen.

• Lägg aldrig småröstar för uppärmning direkt ovanpå brödstosen. Undvik att brödstosen skadas genom att alltid använda uppärmningsstället.

Rengöring (bild 4)

Varning!

• Använd aldrig skurkvampar, slipande rengöringsmedel eller starka ämnen när du rengör apparaten.

• Knacka lätt på brödstosen hölje för att få bort alla brödstöms i brödstosen kammare.

• Låt brödstosen svalna i 30 minuter efter användning innan du rengör den.

Български

Важно

Предпазете се от използване на уреда, пречистване внимателно тази брошура с важна информацията и я запазете за справка в бъдеще.

Някога не почиствайте уреда във вода.

Не слагайте в тостера продукти с пречиствено големи размери или опаковани в метална фолия, тъй като това може да причини пожар или електрически удар.

Не поставяйте уреда под напрежение, когато почиствате редовно тротиле от таваника за тротм (вижте главила "Почистване (Фиг. 4)" в ръководството за ползване).

Не използвайте уреда под или под пердетата или други запалливи материали или под стенина шафкета, тъй като това може да доведе до пожар.

Преди да включите уреда в контакт, проверете дали напрежението, посочено на вклочите на уреда, отговаря на това на местната електрическа мрежа.

Не оставяйте уреда да работи без надзор.

Независно изключете тостера от контакта, ако забележите огън или дим.

Този уред е предвиден само за пречистване на хляб. Не слагайте в него никакви други продукти.

Уредът не е предвиден за използване с външен таймер или отделна система за дистанционно управление.

Не навищайте захранващи кабели около тостера след употреба или по време на съхранение, тъй като това може да повреди кабела.

Recycling

Di simbol betyder at det produkt niet bij het gewone huishoudelijke afval mag worden weggegooid (2012/19/UE).

• Fyr tynge brod som rugbrød eller skivbrød velger du en høyere instilling.

• Når du rister en brødstikke, kan det hende at hveten blir brunere på den ene siden.

• For brod som har løse biter, for eksempel julebrød og hvetbrød, må du fjerne de løse biter og legge brødstikkene i brødstosen. Dette kan hindre mulig trykkrv som følge av løse biter løser / stifter fast i brødstosen.

Garanti e service

Als u informatie nodig hebt of u is een probleem hebt, bezook dan de Philips-website www.philips.com of neem contact op met het Philips Consumer Care Centre in uw land (u vindt het telefoonnummer in het 'worldwide guarantee'-voordblad). Als er geen Consumer Care Centre in uw land is, ga dan naar uw Philips-dealer.

Voer het eerste gebruik

Deze broodrooster is een goed geventileerd kachel en kies de hoogste bruinstelling. Laat de broodrooster enkele roostercycli zonder brood uitvoeren. Dit brandt stof weg en voorkomt onaangetane geuren.

Roosteren, opwarmen opwarmen of ontdooien: brood (fig. 2)

Opmerking:

• Gebruik het apparaat nooit zonder de kruimelplaat.

• Daw brood nooit met kracht in de roosterleser. Rooster nooit brood met broed. Wees wegens oververhittingsgevaar extra voorzichtig als u brood rooster met suiker, jam, rozijnen of stukjes fruit. Gebruik geen gebak, beschadigde of gescheurde versneden brood in de broodrooster, omdat ze vast kunnen blijven zitten of de rooster beschadigen.

• Kies een lage stand voor brood met meel suiker.

• Kies een hoge stand (1-2) voor licht georoosterd brood.

• Kies een hoge stand (6-8) voor donker georoosterd brood.

• Kies een hoge stand (9) om de knop voor de opwarmstand (☉).

• Rooster ontdooien: druk op de knop voor de onttoestand (☉).

Opmerking:

• U kunt het roosterproces op ieder gewenst moment onderbreken en het brood omhoog laten komen door op de stopknop (STOP) op de broodrooster te drukken.

• De functie voor opwarmen verarmt heel een vooraf ingestelde duur. De roosterstijl eindigt niet wanneer u de bruinstelling naar een andere stand draait.

Tips:

• U kunt verschillende bruinstellingen gebruiken voor verschillende soorten brood.

• Kies een lage stand voor droog, dun of vochtig brood. Dit type brood heelt minder snel.

• Kies een laag stand voor toast, oek of vens brood.

• Kies een lage stand voor fruitbrood, zoals krentenbrood.

• Kies een lage stand voor brood met meel suiker.

• Kies een hoge stand voor zwaarder brood, zoals roggebrood of volkorenbrood.

• Als u een snee brood roost, kan de snee aan de ene kant iets bruiner zijn dan de andere kant.

• Als u brood rooster waar losse stukjes kruimel zijn, bijvoorbeeld krentenbrood of volkorenbrood, verwijfuit u de losse stukjes voordat u de snee brood in de sleuf plaatst.

• Als u brood roost dat er van het brood ontstaan als gevolg van vuile stukjes voedsel die in de roosterkamer achterblijven.

Nota:

• Selezione un'impostazione bassa (1-2) per ottenere una tostatura leggera dei panini.

• Selezione un'impostazione alta (6-8) per ottenere una tostatura maggiore.

• Per scaldare di nuovo il pane, premere il pulsante per le impostazioni di riscaldamento (☉).

Per scongelare il pane, premere il pulsante per le impostazioni di scongelamento (☉).

Opmerking:

• Plaats geen brood op het verwarmingsrek voor broodjes om schade aan de broodrooster te voorkomen.

• Leg de broodjes die u wilt opwarmen nooit boven op de broodrooster. Gebruik het opwarmen om schade aan de broodrooster te voorkomen.

Schoonmaken (fig. 4)

Waarschuwing:

• Gebruik geen schuurpoeders, schurende schoonmaakmiddelen of agressieve vloeistoffen om het apparaat schoon te maken.

• Tik voorzichtig tegen de behuizing van de broodrooster zodat de broodkruimels uit de roosterkamer vallen.

• Laat de broodrooster na ongeveer 30 minuten afkoelen voordat u deze schoonmaakt.

Norsk

Viktig

Dele viktige informasjonsheftet noye for du bruker apparatet, og ta vare på det for senere referanse.

Fare

• Apparatet må aldri senkes ned i vann.

• Ikke plasser for store skiver eller aluminiumsfolie i brødstosen. Dette kan fore til brann eller elektrisk stot.

Advarsel

• Hvis stormeldingen er odelagt, må den alltid skiftes ut av Philips, et servicecenter som er godkjent av Philips, eller lignende kvalifisert personell for å utføre faglige situasjoner.

• Dette apparatet kan brukes av barn over 8 år, og av personer med nedsatt sanselse eller fysisk eller psykisk funksjonsevne, eller personer med manglende erfaring eller kunnskap, dersom de får instruksjoner om sikker bruk av apparatet eller om sikker bruk av elektrisk utrustning, og hvis de er klar over risikoen. Barn skal ikke leke med apparatet. Barn skal ikke rengjøre eller vedlikeholde apparatet med mindre de er over 8 år, og har tilrett.

• Hold apparatet og ledningene utenfor rekkevidden til barn under 8 år.

• Fjern smulor fra smulbränskan ved å trykke på uttagsplaten (se avsnittet "Rengöring

