



Questo manuale d'istruzione è fornito da trovaprezzi.it. Scopri tutte le offerte per [Philips TAR3505](#) o cerca il tuo prodotto tra le [migliori offerte di Personal Audio e Hi-Fi](#)

 **trovaprezzi.it**

Questo manuale d'istruzione è fornito da trovaprezzi.it. Scopri tutte le offerte per [Philips TAR3505](#) o cerca il tuo prodotto tra le [migliori offerte di Personal Audio e Hi-Fi](#)



Manuale d'uso

Registra il prodotto e richiedi assistenza all'indirizzo www.philips.com/support

Indice

1	Importante	2
	Sicurezza	2
2	Radiosveglia	3
	Introduzione	3
	Contenuto della confezione	3
	Panoramica della radiosveglia	3
3	Guida introduttiva	4
	Installazione delle batterie	4
	Collegamento dell'alimentazione	4
	Impostazione dell'ora	4
	Accensione	4
4	Ascolto della radio DAB+	5
	Sintonizzazione delle stazioni radio DAB+	5
	Memorizzazione automatica delle stazioni radio DAB+	5
	Memorizzazione manuale delle stazioni radio DAB+	5
	Selezione di una stazione radio DAB+ memorizzata	5
	Visualizzazione delle informazioni DAB+	5
	Utilizzo del menu DAB+	6
5	Ascolto della radio FM	6
	Sintonizzazione delle stazioni radio FM	6
	Memorizzazione automatica delle stazioni radio FM	6
	Memorizzazione manuale delle stazioni radio FM	7
	Selezione di una stazione radio memorizzata	7
	Visualizzazione delle informazioni RDS	7
	Utilizzo del menu FM	7
6	Altre funzioni	8
	Impostazione dell'ora della sveglia	8
	Impostazione dello spegnimento automatico	8
	Regolazione del volume	8
	Regolazione della luminosità del display	8
7	Informazioni sul prodotto	9
8	Risoluzione dei problemi	9
9	Nota	10

1 Importante

Sicurezza



Avviso

- Non rimuovere mai il rivestimento di questa radiosveglia.
 - Non lubrificare mai alcuna parte di questa radiosveglia.
 - Non posizionare mai questa radiosveglia su altre apparecchiature elettriche.
 - Tenere questa radiosveglia al riparo dalla luce diretta del sole, fiamme vive o fonti di calore.
 - Assicurarsi di avere sempre un facile accesso al cavo di alimentazione, alla spina o al trasformatore per scollegare la radiosveglia dall'alimentazione.
-
- Leggere queste istruzioni.
 - Prestare attenzione a tutte le avvertenze.
 - Seguire tutte le istruzioni.
 - Non ostruire alcuna apertura per la ventilazione. Installare secondo le istruzioni del produttore.
 - Non installare vicino a fonti di calore come radiatori, regolatori di calore, stufe o altri apparecchi (inclusi gli amplificatori) che producono calore.
 - Evitare che il cavo di alimentazione venga calpestato o schiacciato, in particolare vicino alla spina o alla presa e nel punto in cui esce dalla radiosveglia.
 - Utilizzare solo collegamenti/accessori specificati dal produttore.
 - Scollegare l'apparecchio durante i temporali o se non viene utilizzato per lunghi periodi di tempo.
 - Per l'assistenza rivolgersi a personale qualificato. L'assistenza è richiesta quando l'apparecchio è stato danneggiato in qualsiasi modo, come nel caso di danneggiamento del cavo di alimentazione o della spina, di rovesciamento di liquidi o nel caso degli oggetti siano caduti all'interno, o l'apparecchio sia stato esposto a pioggia o umidità, non funzioni normalmente o sia stato fatto cadere.
 - Uso della batteria - ATTENZIONE - Per evitare perdite dalla batteria che possono causare lesioni personali, danni materiali o danni alla radiosveglia:
 - Installare correttamente tutte le batterie, rispettando i poli + e - come indicato sull'unità.
 - Rimuovere le batterie se l'unità non sarà utilizzata per un lungo periodo di tempo.
 - La batteria non deve essere esposta a temperature eccessivamente alte quali luce solare, fuoco e così via.
 - Non esporre la radiosveglia a gocce o schizzi.
 - Non posizionare sulla radiosveglia oggetti potenzialmente pericolosi (ad esempio, oggetti pieni di liquido, candele accese).
 - Se la spina del trasformatore ad innesto diretto viene utilizzata come dispositivo di scollegamento, il dispositivo di scollegamento deve restare sempre operativo.

2 Radiosveglia

Congratulazioni per l'acquisto e benvenuto in Philips! Per trarre il massimo vantaggio dall'assistenza fornita da Philips, registrare il proprio prodotto su www.philips.com/support.

Introduzione

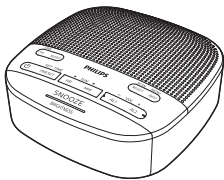
Con questa radiosveglia, è possibile

- ascoltare sia la radio FM che la radio DAB+ (Digital Audio Broadcasting);
- impostare due sveglie in modo che suonino in momenti diversi.

Contenuto della confezione

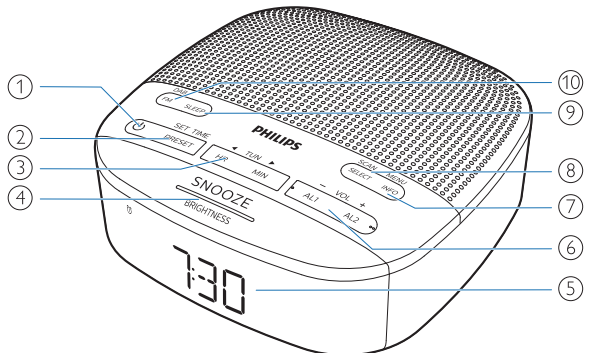
Controllare ed identificare gli elementi contenuti nella confezione:

- Unità principale
- Trasformatore CA
- Guida di avvio rapido
- Opuscolo sulla sicurezza e garanzia



Panoramica della radiosveglia

- ① Accensione o passaggio alla modalità standby.
- ② **PRESET / SET TIME**
 - Memorizzazione delle stazioni radio.
 - Selezione di una stazione FM o DAB memorizzata.
 - Impostazione dell'ora.
- ③ **HR / MIN / ◀TUN▶**
 - Sintonizzazione delle stazioni radio.
 - Impostazione delle ore e dei minuti.
- ④ **SNOOZE / BRIGHTNESS**
 - Snooze della sveglia (posticipo).
 - Regolazione della luminosità del display.
- ⑤ **Display panel**
 - Mostra lo stato attuale.
- ⑥ **AL1 / AL2 / – VOL +**
 - Impostazione della sveglia.
 - Regolazione del volume.
- ⑦ **MENU / INFO**
 - Accesso al menu DAB+.
 - Visualizzazione delle informazioni DAB/RDS delle stazioni.
- ⑧ **SCAN / SELECT**
 - Scansione/memorizzazione automatica delle stazioni radio.
 - Conferma di una selezione.
- ⑨ **SLEEP**
 - Impostazione dello spegnimento automatico.
- ⑩ **FM / DAB**
 - Selezione della modalità FM o DAB+.



3 Guida introduttiva

Seguire sempre le istruzioni di questo capitolo in sequenza.

Installazione delle batterie

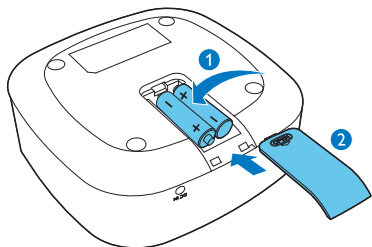
Le batterie servono unicamente ad eseguire il backup delle impostazioni dell'orologio e della sveglia.



Attenzione

- Rischio di esplosione! Tenere le batterie lontano da fonti di calore, raggi solari o fuoco. Non gettare mai le batterie nel fuoco.
- Le batterie contengono sostanze chimiche, devono perciò essere smaltite in maniera corretta.

Inserire 2 batterie AAA (non in dotazione) rispettando la corretta polarità (+/-) come illustrato.



Collegamento dell'alimentazione



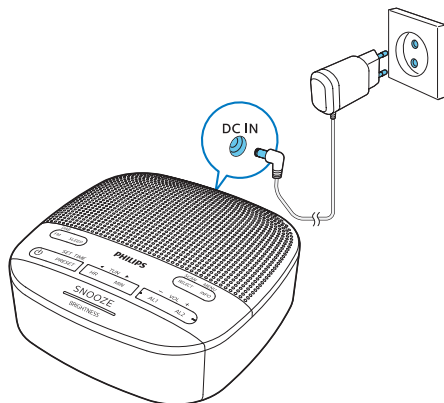
Attenzione

- Pericolo di causare danni al prodotto! Accertarsi che la tensione di alimentazione corrisponda alla tensione stampata sul retro o sul lato inferiore della radiosveglia.
- Rischio di scosse elettriche! Quando si scollega il trasformatore, tirare sempre dalla spina. Non tirare mai il cavo.
- Utilizzare solo il trasformatore CA specificato dal produttore o venduto con questa unità.



Nota

- La targhetta del modello è situata sul fondo della radiosveglia.



Impostazione dell'ora



Nota

- È possibile impostare l'ora solo in modalità standby.

- 1 In modalità standby, tenere premuto **SET TIME** per più di 2 secondi.
- 2 Premere **◀TUN▶** per selezionare il formato orario **<24 HR>** o **<12 HR>**, quindi premere **SET TIME** per confermare.
- 3 Premere **HR** per impostare l'ora e **MIN** per impostare i minuti, quindi premere **SET TIME** per confermare.
- 4 Premere **◀TUN▶** per impostare la data, il mese e l'anno **[GG-MM-AA]**, quindi premere **SET TIME** per confermare.
- 5 Premere **◀TUN▶** per selezionare **<UPDATE FROM RADIO>** (aggiorna dalla radio) o **<NO UPDATE>** (nessun aggiornamento), quindi premere **SET TIME** per confermare.
 - ↳ Viene visualizzato **[SAVED]** e l'ora è impostata.

Accensione

Premere  per accendere la radiosveglia.

- ↳ La radio passa all'ultima sorgente selezionata.


Per passare alla modalità standby, premere

 di nuovo.

- ↳ Viene visualizzato l'orologio in tempo reale.

4 Ascolto della radio DAB+

Sintonizzazione delle stazioni radio DAB+

- 1 Premere  per accendere la radiosveglia.
- 2 Premere **DAB / FM** ripetutamente per selezionare la modalità **DAB**.
 - ↳ **[DAB]** viene visualizzato per più di 2 secondi e viene visualizzata un'icona DAB.
 - ↳ L'unità si sintonizza sull'ultima stazione sintonizzata e visualizza il nome della stazione.
 - ↳ Al primo utilizzo, viene visualizzato il messaggio **[PRESS SELECT TO SCAN]**.
- 3 Premere **SCAN / SELECT**.
 - ↳ La radio memorizza automaticamente tutte le stazioni radio DAB+, quindi trasmette la prima stazione disponibile.
 - ↳ Se non viene trovata alcuna stazione DAB+, viene visualizzato **[NO SIG]** (nessun segnale DAB+).

Per sintonizzarsi su una stazione dall'elenco delle stazioni disponibili:

- ↳ In modalità DAB, premere più volte **◀TUN▶** per navigare tra le stazioni DAB+ disponibili.

Memorizzazione automatica delle stazioni radio DAB+

In modalità DAB, tenere premuto **SCAN / SELECT** per più di 2 secondi.

- ↳ La radio scansiona tutte le stazioni radio DAB+ disponibili, quindi trasmette la prima stazione disponibile.



Suggerimento

- Durante questa fase non viene memorizzata nessuna stazione radio DAB+.
- Nuove stazioni e nuovi servizi verranno aggiunti alla trasmissione DAB+. Per rendere disponibili nuove stazioni e servizi DAB+, eseguire la scansione completa regolarmente.

Memorizzazione manuale delle stazioni radio DAB+



Nota

- È possibile memorizzare un massimo di 20 stazioni radio DAB+.
- 1 Sintonizzarsi su una stazione radio DAB+.
 - 2 Tenere premuto **PRESET** per più di 2 secondi per attivare la modalità di programmazione.
 - 3 Premere **◀TUN▶** ripetutamente per selezionare un numero.
 - 4 Premere **PRESET** di nuovo per confermare.
 - 5 Ripetere i punti da 1 a 4 per memorizzare altre stazioni radio DAB+.



Nota

- Per rimuovere una stazione radio DAB+ memorizzata, memorizzare un'altra stazione al suo posto.

Selezione di una stazione radio DAB+ memorizzata

- 1 In modalità DAB, premere **PRESET**.
- 2 Premere più volte **◀TUN▶** per selezionare una stazione radio memorizzata, quindi premere **SELECT** per confermare.

Visualizzazione delle informazioni DAB+

Durante l'ascolto della radio DAB+, premere **MENU / INFO** ripetutamente per scorrere le seguenti informazioni (se disponibili):

- Nome della stazione

- Dynamic Label Segment (DLS) – Messaggi di testo dinamici –
- Forza del segnale
- Tipo di programma (PTY)
- Nome del gruppo
- Canale e frequenza
- Tasso di errore del segnale
- Bit rate e stato audio
- Ora
- Data

Utilizzo del menu DAB+

- 1 In modalità DAB, tenere premuto **MENU / INFO** per più di 2 secondi per accedere al menu DAB+.
- 2 Premere **◀TUN▶** per scorrere fra le opzioni del menu:
 - **[Scan]**: viene effettuata la scansione di tutte le stazioni radio DAB+ disponibili.
 - **[Manual]**: sintonizzazione manuale su un canale/frequenza specifica che viene aggiunta all'elenco delle stazioni.
 - **[DRC]**: Aggiunta o rimozione di un grado di compensazione per le differenze nella gamma dinamica tra le stazioni radio.
 - **[Prune]**: rimozione di tutte le stazioni non valide dall'elenco delle stazioni.
 - **[System]**: regolazione delle impostazioni di sistema.
- 3 Per selezionare un'opzione, premere **SELECT**.
- 4 Ripetere i passaggi 2-3 se è disponibile una qualsiasi sotto-opzione relativamente ad un'opzione.

[System]

- **[Reset]**: consente di ripristinare tutte le impostazioni ai valori predefiniti di fabbrica.
- **[SW VER]**: mostra la versione software dell'unità.
- **[Language]**: impostazione della lingua del sistema (Inglese / Tedesco / Italiano / Francese / Norvegese / Olandese).

Nota

- Se non viene premuto alcun tasto entro 15 secondi, il menu si chiude.

5 Ascolto della radio FM

Nota

- Tenere la radiosveglia lontano da altri dispositivi elettronici per evitare interferenze radio.
- Per una ricezione ottimale, estendere completamente e regolare la posizione dell'antenna.

Sintonizzazione delle stazioni radio FM

- 1 Premere **⏻** per accendere la radiosveglia.
- 2 Premere **FM/ DAB** ripetutamente per selezionare la modalità FM.
- 3 Tenere premuto **◀TUN▶** per più di 2 secondi.
 - ↳ La radiosveglia si sintonizza automaticamente su una stazione con una buona ricezione.
- 4 Ripetere il punto 3 per sintonizzarsi su altre stazioni radio.

Per sintonizzarsi manualmente su una stazione:

In modalità sintonizzatore FM, premere **◀TUN▶** ripetutamente per selezionare una frequenza.

Memorizzazione automatica delle stazioni radio FM

In modalità sintonizzatore FM, tenere premuto **SCAN** per più di 2 secondi.

- ↳ La radio memorizza automaticamente tutte le stazioni radio FM disponibili, quindi trasmette la prima stazione.

Memorizzazione manuale delle stazioni radio FM



Nota

- È possibile memorizzare un massimo di 20 stazioni radio FM.

- 1 Sintonizzarsi su una stazione radio FM.
- 2 Tenere premuto **PRESET** per più di 2 secondi per attivare la modalità di programmazione.
- 3 Premere **◀TUN▶** ripetutamente per selezionare un numero.
- 4 Premere **PRESET** di nuovo per confermare.
- 5 Ripetere i punti da 1 a 4 per memorizzare altre stazioni radio FM.



Suggerimento

- Per rimuovere una stazione memorizzata, memorizzare un'altra stazione al suo posto.

Selezione di una stazione radio memorizzata

- 1 In modalità sintonizzatore FM, premere **PRESET**.
- 2 Premere più volte **◀TUN▶** per selezionare una stazione radio memorizzata, quindi premere **SELECT** per confermare.

Visualizzazione delle informazioni RDS

RDS (Radio Data System) è un servizio che permette alle stazioni radio FM di mostrare informazioni aggiuntive.

Durante l'ascolto, premere **MENU / INFO** ripetutamente per scorrere le seguenti informazioni (se disponibili):

- Frequenza della stazione
- Nome della stazione
- Nome del programma

Utilizzo del menu FM

- 1 In modalità sintonizzatore FM, tenere premuto **MENU / INFO** per più di 2 secondi per accedere al menu FM.
- 2 Premere **◀TUN▶** per scorrere fra le opzioni del menu:
 - **[Scan]**: impostazioni della scansione.
 - **[System]**: regolazione delle impostazioni di sistema.
- 3 Per selezionare un'opzione, premere **SELECT**.
- 4 Ripetere i passaggi 2-3 se è disponibile una qualsiasi sotto-opzione relativamente ad un'opzione.

[Scan] (impostazioni della scansione)

- **[All]** (Tutte le stazioni): viene effettuata la scansione di tutte le stazioni radio FM disponibili.
- **[Strong]** (Solo stazioni forti): scansione solo delle stazioni radio FM con segnali forti.

[System]

- **[Reset]**: consente di ripristinare tutte le impostazioni ai valori predefiniti di fabbrica.
- **[SW Version]**: mostra la versione software dell'unità.
- **[Language]**: impostazione della lingua del sistema (Inglese / Tedesco / Italiano / Francese / Norvegese / Olandese).

6 Altre funzioni

Impostazione dell'ora della sveglia

Impostazione della sveglia

Nota

- È possibile impostare la sveglia solo in modalità standby.
- Accertarsi di aver impostato correttamente l'ora.

- 1 In modalità standby, tenere premuto **AL1** o **AL2** per più di 2 secondi per impostare l'ora della sveglia.
- 2 Premere **HR** per impostare l'ora e **MIN** per impostare i minuti, quindi premere **AL1** o **AL2** per confermare.
- 3 Premere **◀TUN▶** per impostare il tipo di allarme (giornaliero, una volta, giorni feriali o fine settimana), quindi premere **AL1** o **AL2** per confermare.
- 4 Premere **◀TUN▶** per impostare una sorgente della sveglia (FM, DAB o cicalino), quindi premere **AL1** o **AL2** per confermare.
- 5 Premere **◀TUN▶** per impostare il livello del volume, quindi premere **AL1** o **AL2** per confermare.

Suggerimento

- L'unità esce dalla modalità di impostazione della sveglia quando rimane inattiva per 15 secondi.

Attivazione/disattivazione della sveglia

Premere più volte **AL1** o **AL2** per attivare o disattivare la sveglia.

- ↳ Se la sveglia è attivata, la relativa spia si accende.
- ↳ Se la sveglia è disattivata, la relativa spia si spegne.
- ↳ La sveglia suonerà nuovamente il giorno successivo.
- ↳ Per arrestare la sveglia, premere i pulsanti **AL1** o **AL2** corrispondenti.

8 IT

Snooze (posticipo) della sveglia

Quando suona la sveglia, premere **SNOOZE**.

- ↳ La sveglia si disattiva temporaneamente e il segnale acustico viene ripetuto 9 minuti dopo.

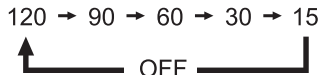
Impostazione dello spegnimento automatico

La radiosveglia passa alla modalità standby automaticamente dopo un periodo di tempo preimpostato.

- Premere **SLEEP** ripetutamente per selezionare un intervallo di tempo (in minuti).
 - ↳ La radiosveglia passa alla modalità standby automaticamente dopo il periodo di tempo preimpostato.

Per disattivare la funzione di spegnimento automatico:

- Premere ripetutamente **SLEEP** fino a quando non viene visualizzato **[OFF]** (spento).



Regolazione del volume

Durante l'ascolto, premere **-VOL +** per regolare il volume.

Regolazione della luminosità del display

Premere più volte **BRIGHTNESS** per regolare la luminosità del display.

- **HIGH** (Alta)
- **MED** (Media)
- **LOW** (Bassa)

7 Informazioni sul prodotto

Nota

- Le informazioni relative al prodotto sono soggette a modifiche senza preavviso.

Amplificatore

Potenza nominale in uscita	1 W RMS
----------------------------	---------

Sintonizzatore

Gamma di sintonia	FM: 87,5 - 108 MHz
	DAB: 174,92 - 239,20 MHz

Griglia di sintonizzazione	50 KHz
----------------------------	--------

Sensibilità	
- Mono, rapporto S/N	< 22 dBf
26 dB	

Distorsione armonica totale	< 3 %
-----------------------------	-------

Rapporto segnale-rumore	> 50 dBA
-------------------------	----------

Informazioni generali

Alimentazione CA (trasformatore)	Marchio: Philips;
	Modello: AS030-050-EE060
	Ingresso: 100 - 240 V~ 50/60 Hz; 0,15 A
	Uscita: 5 V \equiv 0,6 A

Consumo energetico in funzionamento	< 3 W
-------------------------------------	-------

Consumo energetico in standby	< 1 W
-------------------------------	-------

Dimensioni (L x A x P)	131 x 54 x 131 mm
------------------------	-------------------

Peso (Unità principale)	267,3 g
-------------------------	---------

8 Risoluzione dei problemi

Avviso

- Non rimuovere mai il rivestimento di questo prodotto.

Al fine di mantenere valida la garanzia, non provare a riparare il dispositivo da soli.

Se si verificano problemi quando si utilizza il dispositivo, consultare l'elenco riportato di seguito prima di richiedere assistenza. Se il problema persiste, consultare il sito web di Philips (www.philips.com/support). Quando si contatta Philips, assicurarsi di avere il dispositivo nelle vicinanze e di disporre del numero di modello e del numero di serie.

Il prodotto non si accende

- Assicurarsi che la spina di alimentazione CA dell'unità sia collegata correttamente.
- Accertarsi che sia presente corrente sulla presa CA.

Nessun suono

- Regolare il volume.

Nessuna risposta dall'unità

- Scollegare e ricollegare la spina di alimentazione CA, quindi riaccendere l'unità.

Scarsa ricezione radio

- Tenere la radiosveglia lontano da altri dispositivi elettronici per evitare interferenze radio.
- Estendere completamente e regolare la posizione dell'antenna.

La sveglia non funziona

- Impostare correttamente l'orologio/la sveglia.

Impostazione dell'orologio/sveglia cancellata

- L'alimentazione è stata interrotta o la spina di alimentazione CA è stata scollegata.
- Resetare l'orologio/la sveglia.

9 Nota

Cambiamenti o modifiche apportate a questo dispositivo non espressamente approvate da **MMD Hong Kong Holding Limited** potrebbero invalidare il diritto dell'utente ad utilizzare il prodotto.

Con la presente, **TP Vision Europe B.V.** dichiara che questo speaker è conforme ai requisiti essenziali ed alle altre disposizioni pertinenti della Direttiva 2014/53/UE. La Dichiarazione di conformità è presente sul sito www.philips.com/support.



Questo prodotto è conforme ai requisiti sulle interferenze radio della Comunità Europea.



Questo prodotto è progettato e realizzato con materiali e componenti di alta qualità, che possono essere riciclati e riutilizzati.



Questo simbolo indica che il prodotto non deve essere smaltito come rifiuto domestico e deve essere consegnato ad un centro di raccolta appropriato per il riciclaggio. Seguire le normative locali e non smaltire mai il prodotto e le batterie ricaricabili con i normali rifiuti domestici. Il corretto smaltimento delle batterie ricaricabili e dei prodotti non più utilizzabili aiuta a prevenire l'inquinamento ambientale e possibili danni alla salute umana.



Questo simbolo indica che il prodotto contiene batterie soggette alla Direttiva Europea 2013/56/UE e non possono quindi essere gettate insieme ai normali rifiuti domestici.

Informarsi sul sistema di raccolta differenziata in vigore per i prodotti elettrici ed elettronici, e sulle batterie. Seguire le normative locali

e non smaltire mai il prodotto e le batterie con i normali rifiuti domestici. Il corretto smaltimento delle batterie

e dei prodotti non più utilizzabili aiuta a prevenire l'inquinamento ambientale e possibili danni alla salute umana.

Rimozione delle batterie usa e getta

Per rimuovere le batterie usa e getta, vedere la sezione relativa all'installazione delle batterie.



Le specifiche sono passibili di modifica senza preavviso.
2020 © Philips e il logo a forma di scudo Philips sono marchi registrati di Koninklijke Philips N.V. e sono utilizzati su licenza. Questo prodotto è stato fabbricato e viene venduto sotto la responsabilità di MMD Hong Kong Holding Limited o di uno dei suoi affiliati, e MMD Hong Kong Holding Limited è il garante in relazione a questo prodotto.

TAR3505_12_UM_V1.0

