



Questo manuale d'istruzione è fornito da trovaprezzi.it. Scopri tutte le offerte per [Poly Blackwire 5210](#) o cerca il tuo prodotto tra le [migliori offerte di Cuffie e Microfoni](#)



Questo manuale d'istruzione è fornito da trovaprezzi.it. Scopri tutte le offerte per [Poly Blackwire 5210](#) o cerca il tuo prodotto tra le [migliori offerte di Cuffie e Microfoni](#)



## **Blackwire serie 5200**

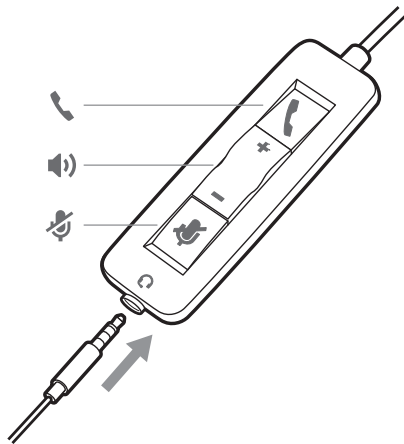
Cuffia USB a filo con collegamento  
tramite spinotto da 3,5 mm

Guida dell'utente

# Sommario

Panoramica	3
Impostazione	4
Caricamento del software	4
Regolazione	5
Regolazione dell'archetto	5
Posizionamento dell'asta portamicrofono	5
Regolazione dell'asta portamicrofono	5
Informazioni di base	6
Esecuzione/ricezione/termine di chiamate	6
Volume	6
Esclusione microfono	6
Risoluzione dei problemi	7
Sistema acustico	7
Supporto	9

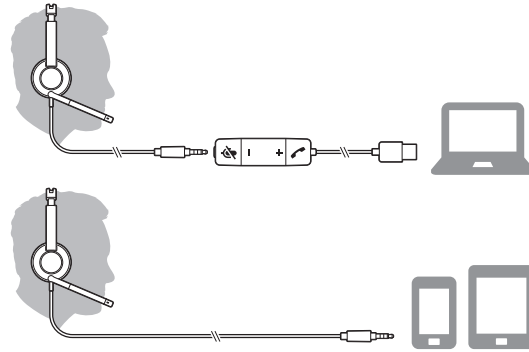
# Panoramica



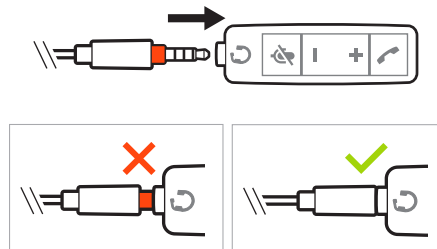
Icone	Controllo in linea	LED	Funzione
☎	<b>Pulsante di chiamata</b>	Triplo lampeggiante in verde	Chiamata in arrivo
		Doppio lampeggiante in verde	Chiamata in attesa
		Verde fisso	Chiamata in corso
+	<b>Pulsante di aumento del volume</b>		Consente di aumentare il volume di ascolto
-	<b>Pulsante di diminuzione del volume</b>		Consente di diminuire il volume di ascolto
🔇	<b>Pulsante di esclusione microfono</b>	Rosso fisso	L'auricolare è in modalità esclusione microfono

# Impostazione

Accendere la cuffia collegandola al computer o al dispositivo mobile tramite USB o il connettore da 3,5 mm.



**IMPORTANTE** Assicurarsi che il connettore da 3,5 mm sia completamente collegato al controller della cuffia.



## Caricamento del software

Personalizzare il comportamento del dispositivo tramite le impostazioni e le opzioni avanzate con l'app Poly Lens Desktop. Alcuni softphone richiedono l'installazione del software Poly per abilitare la funzionalità di controllo chiamate del dispositivo (risposta/termine delle chiamate ed esclusione del microfono). Scaricare: [poly.com/lens](https://poly.com/lens).

**NOTA** Le impostazioni del dispositivo sono anche disponibili nella versione desktop dell'app Plantronics Hub.

## Update your Poly device

Mantenere aggiornato il firmware per migliorare le prestazioni e aggiungere nuove funzioni al dispositivo Poly.

Aggiornare il firmware utilizzando il computer con App desktop Poly Lens. Download disponibile alla pagina [poly.com/lens](https://poly.com/lens).

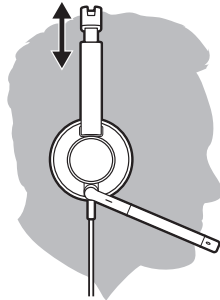
While updating:

- Utilizzare il dispositivo Poly solo al termine dell'aggiornamento.
- Non avviare un secondo aggiornamento da un altro dispositivo.
- Non riprodurre in streaming i contenuti multimediali.
- Non rispondere o effettuare chiamate.

# Regolazione

## Regolazione dell'archetto

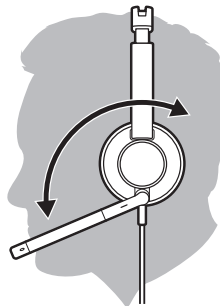
Allungare o accorciare la barra fino ad ottenere il massimo comfort. I cuscinetti dovrebbero essere collocati comodamente al centro delle orecchie.



## Posizionamento dell'asta portamicrofono

La cuffia può essere indossata con l'asta portamicrofono a sinistra o a destra. Per un miglior ascolto stereo, indossarla con l'asta portamicrofono a sinistra.

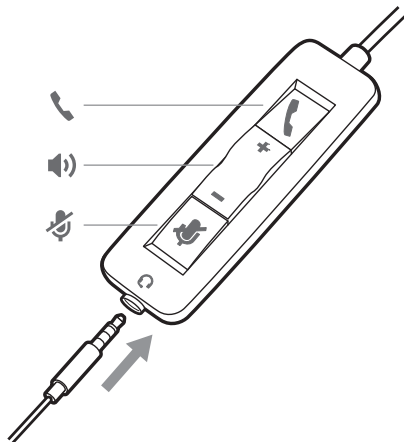
Ruotare l'asta portamicrofono per allinearla alla bocca.



## Regolazione dell'asta portamicrofono

Piegare delicatamente l'asta portamicrofono in avanti o indietro in modo che sia a circa un dito di distanza dall'angolo della bocca.

# Informazioni di base



## Esecuzione/ricezione/ termine di chiamate

Il controllo chiamate della cuffia è una funzionalità del software e dipende dalla compatibilità con il softphone utilizzato. Se non è stata installata l'App desktop Poly Lens ([poly.com/lens](http://poly.com/lens)) o non si dispone di un softphone compatibile, premere il pulsante di chiamata del dispositivo, quindi eseguire/rispondere/terminare la chiamata utilizzando l'applicazione del softphone.

### Risposta e termine di una chiamata

Toccare il pulsante di chiamata o utilizzare il softphone.

### Effettuare una chiamata

Digitare il numero utilizzando l'applicazione softphone.

### Ripetere l'ultimo numero

Se non è in corso una chiamata, toccare due volte il pulsante di chiamata per ripetere il numero dell'ultima chiamata.

### Chiamata in attesa

Toccare due volte il pulsante di chiamata per mettere in attesa una chiamata.

## Volume

### Regolazione secondaria

Toccare il pulsante di aumento (+) o di riduzione del volume (-).

### Regolazione del volume del microfono della cuffia (softphone)

Effettuare una chiamata di prova dal softphone e regolare il volume dell'apparecchio e del PC.

## Esclusione microfono

Per escludere il microfono sul controller in linea durante una chiamata, premere brevemente il pulsante di esclusione microfono. Per attivare il microfono, premere nuovamente il pulsante.

# Risoluzione dei problemi

## Sistema acustico

Avverto un rumore acuto quando indosso la cuffia.

- Assicurarsi che il connettore da 3,5 mm sia completamente collegato al controller della cuffia.

Impossibile sentire il chiamante.

- Il volume di ascolto è troppo basso. Premere il pulsante per la regolazione del volume sulla cuffia e/o assicurarsi che l'impostazione del volume sul computer sia impostata correttamente.
- La cuffia non è impostata come dispositivo audio predefinito. Utilizzare le impostazioni audio nelle preferenze/nel pannello di controllo dell'audio per selezionare la cuffia come dispositivo audio predefinito.
- Assicurarsi che il connettore da 3,5 mm sia completamente collegato al controller della cuffia.

Mancata ricezione da parte degli interlocutori.

- La cuffia è in modalità esclusione microfono. Toccare il pulsante di esclusione microfono per riattivare il microfono.
- L'asta portamicrofono della cuffia non è posizionata correttamente. Regolare l'asta portamicrofono posizionandola all'altezza della bocca.
- La cuffia non è impostata come dispositivo vocale predefinito. Utilizzare le impostazioni audio nelle preferenze/nel pannello di controllo dell'audio per modificare il dispositivo di input.
- Assicurarsi che il connettore da 3,5 mm sia completamente collegato al controller della cuffia.

L'audio nella cuffia è distorto. Sento un'eco nella cuffia.

- Abbassare il volume di ascolto del softphone fino a eliminare la distorsione.
- Regolare il volume sulla cuffia.
- Assicurarsi che il connettore da 3,5 mm sia completamente collegato al controller della cuffia.

Quando si utilizza la cuffia con un softphone, i pulsanti di controllo chiamate ed esclusione microfono non funzionano.

- Assicurarsi che il softphone in uso sia supportato visualizzando [www.plantronics.com/softphonecompatibility](http://www.plantronics.com/softphonecompatibility).
- Se è necessario attivare la funzionalità di controllo dell'auricolare (risposta/fine chiamata ed esclusione microfono), assicurarsi di aver installato App desktop Poly Lens. Vedere Caricamento del software.
- Il dispositivo mobile potrebbe non supportare la funzionalità di controllo delle chiamate. Verificare con il produttore del dispositivo.

L'auricolare utilizzato per ascoltare la musica non funziona più.

- La cuffia viene impostata automaticamente come dispositivo audio predefinito in Windows. Utilizzare le impostazioni audio nelle preferenze/nel pannello di controllo dell'audio per modificare il dispositivo audio.

Il telefono non trova la cuffia durante una chiamata o durante l'ascolto della musica.

- Quando si effettua una chiamata o si ascolta la musica, assicurarsi che l'audio venga trasferito alla cuffia desiderata

accedendo alle impostazioni e assicurandosi che sia impostata come dispositivo audio predefinito.

---

# Supporto

## ULTERIORI INFORMAZIONI

[poly.com/support](https://poly.com/support)

<b>Plantronics, Inc.</b>	<b>Plantronics B.V.</b>
345 Encinal Street	Scorpius 171
Santa Cruz, CA 95060	2132 LR Hoofddorp
United States	Netherlands

© 2021 Plantronics, Inc. Tutti i diritti riservati. Poly, il design dell'elica e il logo Poly sono marchi di Plantronics Inc. Tutti gli altri marchi appartengono ai rispettivi proprietari.  
Prodotto da Plantronics, Inc.

209253-16 06.21