



Questo manuale d'istruzione è fornito da trovaprezzi.it. Scopri tutte le offerte per [Samsung S24D600EAU](#) o cerca il tuo prodotto tra le [migliori offerte di Monitor](#)



Questo manuale d'istruzione è fornito da trovaprezzi.it. Scopri tutte le offerte per [Samsung S24D600EAU](#) o cerca il tuo prodotto tra le [migliori offerte di Monitor](#)

# SAMSUNG

## Guida dell'utente

S24D60\* S27D60\* S32D60\*  
S24D60\*U S27D60\*U S32D60\*U  
S27D70\* S32D70\*  
S27D80\* S32D80\*  
S27D80\*U S32D80\*U

Il colore e l'aspetto possono variare a seconda del prodotto, inoltre le specifiche sono soggette a modifica senza preavviso allo scopo di migliorare le prestazioni del prodotto.

I contenuti di questo manuale sono soggetti a modifiche senza preavviso ai fini di un costante miglioramento della qualità del prodotto.

© Samsung

I diritti di questo manuale sono di proprietà di Samsung.

È vietato utilizzare o riprodurre il presente manuale, interamente o in parte, senza l'autorizzazione di Samsung.

I marchi registrati diversi da Samsung sono di proprietà dei rispettivi proprietari.

Nelle seguenti condizioni è possibile che vengano addebitati costi amministrativi:

- (a) L'uscita del tecnico in seguito a una chiamata non porta all'individuazione di alcun difetto nel prodotto (ovvero laddove l'utente non abbia letto il manuale dell'utente).
- (b) La consegna dell'unità da parte dell'utente ad un centro di assistenza non porta all'individuazione di alcun difetto nel prodotto (ovvero laddove l'utente non abbia letto il manuale dell'utente).

Prima dell'uscita del tecnico l'utente viene informato delle spese amministrative.

Questo apparecchio è fabbricato in conformità al D.M.28.08.95 n.548 ed in particolare a quanto specificato nell'Art.2, comma 1.

Questo apparecchio è fabbricato nella U.E. in conformità al D.M.28.08.95 n.548 Art.2, comma 1 ed al D.M.26.03.92 Art.1

# Sommario

## Prima di utilizzare il prodotto

Precauzioni di sicurezza	4
Elettricità e sicurezza	4
Installazione	5
Funzionamento	6
Pulizia	7
Postura corretta durante l'uso del prodotto	8

## Preparazione

Installazione	9
Montaggio del piedistallo	9
Separazione del collo del piedistallo dalla base del piedistallo	10
Precauzioni da osservare per lo spostamento del prodotto	10
Verifica dello spazio attorno al prodotto	11
Regolazione dell'inclinazione del prodotto e dell'altezza	11
Rotazione del prodotto	13
Blocco antifurto	14
Specifiche del kit di montaggio a parete (VESA)	15
Pannello di controllo	16
Guida ai tasti diretti	17

## Connessione e uso di un dispositivo sorgente

Leggere quanto segue prima di collegare il prodotto.	18
Porte	19
Collegamento e uso di un PC	20
Collegamento mediante un cavo HDMI	20
Collegamento mediante un cavo DP	20
Collegamento a cuffie o auricolari	20
Collegamento dell'alimentazione	20
Collegamento del prodotto a un PC come HUB USB	21
Collegamento mediante cavo USB Type-C (Solo per i modelli S24D60*U / S27D60*U / S32D60*U / S27D80*U / S32D80*U.)	22
Collegamento di un monitor esterno (Solo per i modelli S24D60*U / S27D60*U / S32D60*U)	22
Collegamento mediante un cavo DP	22
DP Out (Solo per i modelli S24D60*U / S27D60*U / S32D60*U.)	23
Implementazione di funzione DP Out (MST/SST)	23
Fissaggio dei cavi	26
Impostazione della risoluzione ottimale	26
Elenco di schede grafiche che supportano HDR10	26

## Menu

Immagine	27
Eye Care	31
PIP/PBP	31
Visual. su scher.	33
Sistema	33
Supporto	36

## Installazione del software

Easy Setting Box	38
Restrizioni e Problemi di installazione	38
Requisiti di sistema	38
Installazione del driver	38

---

# Sommario

## Guida alla risoluzione dei problemi

---

Prima di contattare il Centro di assistenza Samsung	39
Diagnosi prodotto (Problemi di schermo)	39
Verifica della risoluzione e della frequenza	39
Controllare quanto segue.	39
<hr/>	
DOMANDE & RISPOSTE	42

## Specifiche

---

Generale	43
<hr/>	
Tabella delle modalità standard del segnale	45

## Appendice

---

Responsabilità per il servizio di assistenza a pagamento (costo imputabile ai clienti)	48
Nessun difetto del prodotto	48
Danno del prodotto per causa imputabile al cliente	48
Altro	48
<hr/>	
TCO CERTIFIED	49
Un prodotto più sostenibile	49
Informazioni sulla garanzia del prodotto	49
Aggiornamenti software	49

# Prima di utilizzare il prodotto

## Precauzioni di sicurezza

### Avvertenza

La mancata osservanza delle istruzioni può causare lesioni personali gravi e perfino mortali.







### Attenzione

La mancata osservanza delle istruzioni può causare lesioni personali o danni alla proprietà.

#### ATTENZIONE

#### RISCHIO DI SCARICHE ELETTRICHE. NON APRIRE.

ATTENZIONE: PER RIDURRE IL RISCHIO DI SCARICHE ELETTRICHE, NON RIMUOVERE IL COPERCHIO (O IL PANNELLO POSTERIORE). NESSUNA PARTE RIPARABILE AUTONOMAMENTE ALL'INTERNO. PER ASSISTENZA RIVOLGERSI A UN TECNICO QUALIFICATO.

	Questo simbolo indica che all'interno sono presenti tensioni pericolose. E' pericoloso toccare in qualsiasi modo le parti interne di questo prodotto.		Tensione CA: La tensione nominale contraddistinta con questo simbolo è di tipo CA.
	Questo simbolo indica la disponibilità di informazioni importanti nella letteratura del prodotto relative al funzionamento e alla manutenzione del dispositivo.		Tensione CC: La tensione nominale contraddistinta con questo simbolo è di tipo CC.
	Prodotto di Classe II: Questo simbolo indica che non è necessaria alcuna connessione di sicurezza ad una presa di corrente dotata di messa a terra. Qualora questo simbolo di interesse non fosse presente su un prodotto dotato di cavo di alimentazione, ciò indica che il prodotto DEVE prevedere una connessione affidabile ad un polo di messa a terra.		Attenzione. Leggere le Istruzioni per l'uso: Questo simbolo indica all'utente la necessità di consultare il manuale dell'utente per ottenere ulteriori informazioni sulla sicurezza.

## Elettricità e sicurezza

### Avvertenza

- Non utilizzare un cavo di alimentazione o una spina danneggiati o una presa elettrica non salda.
- Non collegare più prodotti a un'unica presa elettrica.
- Non toccare la spina con le mani bagnate.
- Inserire la spina completamente, in modo che non sia lenta.
- Collegare la spina a una presa elettrica dotata di messa a terra (solo dispositivi isolati di tipo 1).
- Non piegare o tirare con forza il cavo di alimentazione. Non collocare oggetti pesanti sul cavo di alimentazione.
- Non posizionare il cavo di alimentazione o il prodotto vicino a fonti di calore.
- Eliminare la polvere dai poli della spina o dalla presa elettrica con un panno asciutto.

### Attenzione

- Non scollegare il cavo di alimentazione dalla presa elettrica mentre il prodotto è acceso.
- Utilizzare esclusivamente il cavo di alimentazione fornito da Samsung insieme al prodotto. Non utilizzare il cavo di alimentazione con altri prodotti.
- Non ostruire la presa elettrica a cui è collegato il cavo di alimentazione.
  - In caso di problemi, è necessario scollegare il cavo di alimentazione per escludere totalmente l'alimentazione al prodotto.
- Tenere il cavo di alimentazione per la spina quando lo si scollega dalla presa elettrica.

---

## Installazione

### Avvertenza

- Non appoggiare candele, fornelli per zanzare o sigarette accese sul prodotto. Non installare il prodotto vicino a fonti di calore.
- Conservare gli imballi in plastica lontano dalla portata dei bambini.
  - C'è pericolo di soffocamento.
- Non installare il prodotto su una superficie instabile o soggetta a vibrazioni (ripianti precari, superfici inclinate, ecc.).
  - Il prodotto potrebbe cadere e danneggiarsi o causare lesioni personali.
  - Se utilizzato in un'area soggetta a vibrazioni eccessive, il prodotto può danneggiarsi o causare un incendio.
- Non installare il prodotto all'interno di un veicolo né in luoghi esposti a polvere, umidità (gocciolamento d'acqua, ecc.), olio o fumo.
- Non esporre il prodotto alla luce solare diretta e non collocarlo vicino a fonti di calore o a oggetti caldi, ad esempio fornelli.
  - Il mancato rispetto di questa precauzione può ridurre la durata del prodotto o causare un incendio.
- Non installare il prodotto a un'altezza facilmente raggiungibile dai bambini.
  - Il prodotto potrebbe cadere e provocare lesioni.
- L'olio alimentare, come ad esempio l'olio di semi di soia, può danneggiare o deformare il prodotto. Tenere il prodotto lontano da fonti di inquinamento da olio. Inoltre, non installare o utilizzare il prodotto in cucina o accanto ai fornelli.

---

### Attenzione

- Non lasciare cadere il prodotto durante uno spostamento.
- Non appoggiare il prodotto con lo schermo rivolto verso il pavimento.
- Durante il posizionamento del prodotto su un mobile o uno scaffale, accertarsi che il bordo inferiore della parte anteriore del prodotto non sporga dal piano.
  - Il prodotto potrebbe cadere e danneggiarsi o causare lesioni personali.
  - Installare il prodotto solo in un vano o su una mensola di dimensioni idonee.
- Appoggiare il prodotto con cautela.
  - Ciò potrebbe causare danni al prodotto o lesioni personali.
- L'installazione del prodotto in luoghi soggetti a condizioni inusuali (esposti a una quantità elevata di polveri sottili, sostanze chimiche, temperature estreme o umidità, oppure luoghi in cui il prodotto debba funzionare ininterrottamente per periodi di tempo prolungati) può comportare un considerevole deterioramento delle prestazioni.
  - Se si intende installare il prodotto in un luogo che presenta simili caratteristiche, consultare il Centro di assistenza Samsung.
- Prima di assemblare il prodotto, posizionarlo su una superficie piana e stabile con lo schermo rivolto verso il basso.
- Nella stessa serie, il colore può variare in base alla dimensione.

---

## Funzionamento

### Avvertenza

- All'interno del prodotto è presente alta tensione. Non smontare, riparare o modificare autonomamente il prodotto.
  - Per le riparazioni contattare il Centro di assistenza Samsung.
- Per spostare il prodotto, scollegare prima tutti i cavi, compreso il cavo di alimentazione.
- Se il prodotto genera un rumore anomalo, odore di bruciato o fumo, scollegare immediatamente il cavo di alimentazione e contattare il Centro di assistenza Samsung.
- Non lasciare che i bambini si appendano al prodotto o vi salgano sopra.
  - I bambini potrebbero riportare lesioni o ferirsi gravemente.
- Se il prodotto cade o la struttura esterna subisce danni, spegnere l'alimentazione e scollegare il cavo di alimentazione. Quindi contattare un Centro di assistenza Samsung.
  - L'utilizzo prolungato può provocare scariche elettriche o un incendio.
- Non lasciare oggetti pesanti o graditi ai bambini (giocattoli, dolciumi, ecc.) sul prodotto.
  - Tentando di raggiungere uno di questi oggetti, un bambino potrebbe causare la caduta del prodotto o dell'oggetto pesante, con il rischio di ferirsi gravemente.
- In caso di fulmini o temporali, spegnere il prodotto e scollegare il cavo di alimentazione.
- Non lasciar cadere oggetti sul prodotto e non urtarlo.
- Non spostare il prodotto tirandolo per il cavo di alimentazione o altri cavi.
- In caso di perdite di gas, non toccare il prodotto né la spina. Inoltre, ventilare immediatamente l'area.
- Non sollevare o spostare il prodotto tirandolo per il cavo di alimentazione o altri cavi.
- Non usare o tenere spray o sostanze infiammabili vicino al prodotto.
- Verificare che le aperture di ventilazione non siano ostruite da tovaglie o tende.
  - L'aumento della temperatura interna potrebbe provocare un incendio.

- 
- Non introdurre oggetti metallici (bacchette, monete, forcine per capelli, ecc.) o infiammabili (carta, fiammiferi, ecc.) nel prodotto (attraverso le aperture di ventilazione o le porte di ingresso/uscita).
    - Se acqua o altre sostanze estranee dovessero penetrare all'interno del prodotto, spegnere il prodotto e scollegare il cavo di alimentazione. Quindi contattare un Centro di assistenza Samsung.
  - Non collocare sul prodotto oggetti contenenti liquidi (vasi, caraffe, bottiglie, ecc.) o oggetti metallici.
    - Se acqua o altre sostanze estranee dovessero penetrare all'interno del prodotto, spegnere il prodotto e scollegare il cavo di alimentazione. Quindi contattare un Centro di assistenza Samsung.
  - Non utilizzare fumigatori liquidi contenenti sostanze chimiche, come repellenti per zanzare o deodoranti per ambienti, in prossimità del prodotto.
    - Se il vapore entra a contatto con la superficie del prodotto o riesce a penetrare al suo interno, potrebbero formarsi macchie o verificarsi malfunzionamenti.

---

## Attenzione

- La visualizzazione a schermo di una immagine fissa per un lungo periodo di tempo può causare la ritenzione delle immagini o il deterioramento di alcuni pixel.
  - In caso di inutilizzo prolungato del prodotto, impostare lo schermo sulla modalità di risparmio energetico o impostare un salvaschermo con immagini in movimento.
- In caso di inutilizzo prolungato del prodotto, scollegare il cavo di alimentazione dalla presa elettrica.
  - L'accumulo di polvere combinato al calore potrebbe provocare un incendio, scariche elettriche o dispersioni di corrente.
- Usare il prodotto alla risoluzione e alla frequenza consigliate.
  - Il mancato rispetto di questa precauzione può provocare danni alla vista.
- Non capovolgere il prodotto o spostarlo tenendolo per il piedistallo.
  - Il prodotto potrebbe cadere e danneggiarsi o causare lesioni personali.
- La visione prolungata del prodotto a una distanza troppo ravvicinata può danneggiare la vista.
- Non utilizzare umidificatori o fornelli vicino al prodotto.
- Riposare gli occhi per almeno 5 minuti o guardare oggetti distanti dopo ogni ora di utilizzo del prodotto.
- Non toccare lo schermo quando il prodotto è rimasto acceso per un periodo di tempo prolungato, perché sarà caldo.
- Tenere i piccoli accessori lontano dalla portata dei bambini.
- Prestare attenzione durante la regolazione dell'angolo di visione o dell'altezza del piedistallo.
  - Le mani o le dita potrebbero rimanere incastrate nel prodotto e riportare lesioni.
  - Se inclinato con un'angolazione eccessiva, il prodotto potrebbe cadere e causare lesioni.
- Non collocare oggetti pesanti sul prodotto.
  - Ciò potrebbe causare danni al prodotto o lesioni personali.
- Durante l'uso di cuffie o auricolari, non alzare eccessivamente il livello di ascolto.
  - Un volume eccessivo può danneggiare l'udito.

---

## Pulizia

Nei modelli con finitura lucida possono formarsi macchie bianche sulla superficie se in prossimità del prodotto viene utilizzato un umidificatore a ultrasuoni.

— Se si desidera pulire l'interno del prodotto, contattare il Centro di assistenza Samsung più vicino (il servizio è a pagamento).

Non premere sullo schermo del prodotto con le mani o altri oggetti. Potrebbe danneggiarsi.

— Il pannello e la superficie esterna degli LCD avanzati possono graffiarsi facilmente, pertanto la pulizia deve essere eseguita con cautela.

Attenersi alle seguenti precauzioni e indicazioni.

- 1 Spegnerne il prodotto e il PC.
- 2 Scollegare il cavo di alimentazione dal prodotto.
  - Impugnare il cavo di alimentazione tenendolo per la spina e non toccarlo con le mani bagnate. In caso contrario, potrebbero verificarsi scariche elettriche.
- 3 Pulire il prodotto con un panno pulito, morbido e asciutto.
  - Inumidire un panno morbido con dell'acqua, strizzarlo bene e quindi utilizzarlo per pulire l'esterno del prodotto.
    - Non applicare sul prodotto detersivi contenenti alcol, solventi o tensioattivi.
    - Non spruzzare acqua o detersivi direttamente sul prodotto.
- 4 Collegare il cavo di rete al prodotto dopo aver terminato la pulizia.
- 5 Accendere il prodotto e il PC.

---

## Postura corretta durante l'uso del prodotto



Durante l'uso del prodotto mantenere una postura corretta, come illustrato di seguito:

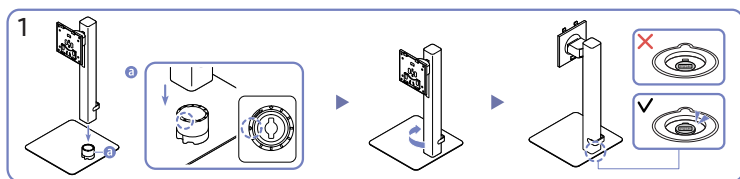
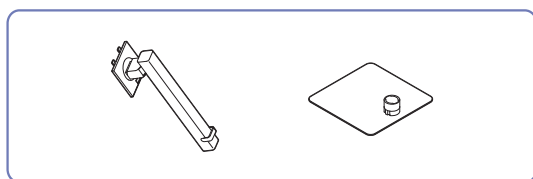
- Tenere la schiena dritta.
- Mantenere una distanza di 45–50 cm tra gli occhi e lo schermo e posizionare il prodotto in modo che lo sguardo sia leggermente rivolto verso il basso.
- Guardare lo schermo da una posizione frontale.
- Regolare l'angolazione dello schermo in modo che la luce non vi si rifletta.
- Tenere gli avambracci perpendicolari alle braccia e allo stesso livello del dorso delle mani.
- I gomiti devono essere piegati all'incirca ad angolo retto.
- Regolare l'altezza del prodotto in modo da tenere le ginocchia a un angolo di 90 gradi o maggiore, la pianta dei piedi aderente al pavimento e le braccia più in basso del cuore.
- Eseguire esercizi per gli occhi o batterli frequentemente per alleviare l'affaticamento oculare.

# Preparazione

## Installazione

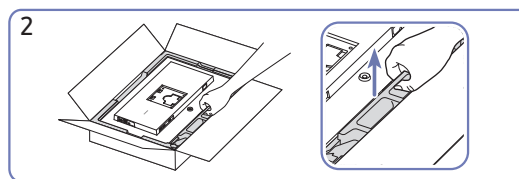
### Montaggio del piedistallo

- Prima di assemblare il prodotto, posizionarlo su una superficie piana e stabile con lo schermo rivolto verso il basso.
- Per il disassemblaggio, eseguire la stessa procedura in ordine inverso.

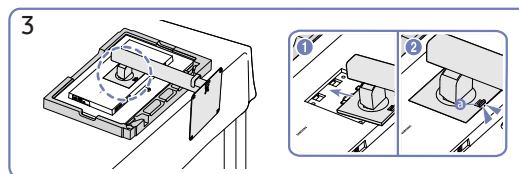


Controllare la direzione indicata dalla freccia sulla base del piedistallo. Allineare la direzione indicata dalla freccia sulla base del piedistallo con la direzione anteriore indicata dal collo del piedistallo, quindi inserire il collo del piedistallo dall'alto verso il basso.

Ruotare il collo del piedistallo in senso orario per fissarlo alla base. Sollevare leggermente il piedistallo e verificare che il pulsante PUSH sporga dalla parte inferiore della base.

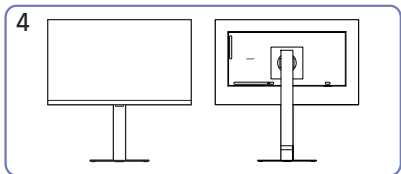


Come mostrato in figura, rimuovere il prodotto e il cuscino di schiuma, quindi posizionare il prodotto sul tavolo con il lato frontale rivolto verso il pavimento.

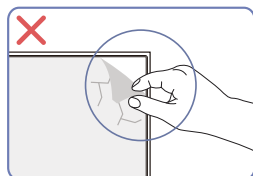


Spingere il piedistallo assemblato nel corpo principale nella direzione indicata dalla freccia come mostrato in figura.

Verificare che il piedistallo sia fissato saldamente. Se ❸ non è stata abbassata completamente, abbassarla tenendola con la mano.



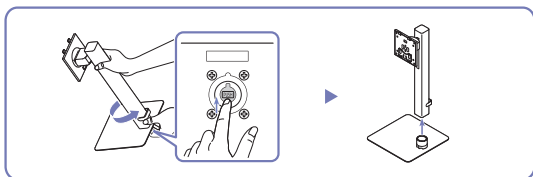
L'assemblaggio del piedistallo è completo.



#### Attenzione

Non rimuovere la pellicola pannello in modo arbitrario. Se non ci si attiene a queste indicazioni, è possibile che siano applicate restrizioni al servizio di garanzia.

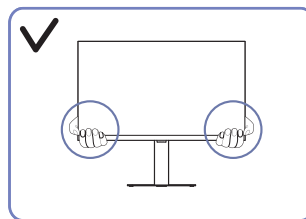
## Separazione del collo del piedistallo dalla base del piedistallo



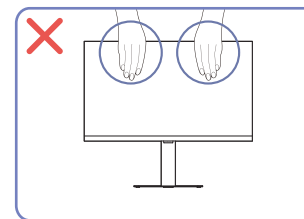
Sollevare leggermente il piedistallo assemblato e premere il pulsante PUSH sulla parte inferiore della base.

Tenendo premuto il pulsante PUSH, ruotare il collo del piedistallo in senso antiorario per rimuoverlo.

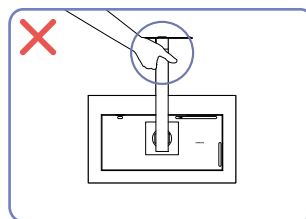
## Precauzioni da osservare per lo spostamento del prodotto



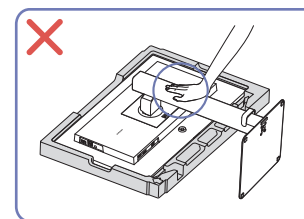
- Spostare il prodotto tenendolo per gli angoli inferiori.



- Non applicare una pressione diretta sullo schermo.
- Non spostare il prodotto tenendolo per lo schermo.



- Non tenere il prodotto capovolto afferrandolo solo per il piedistallo.



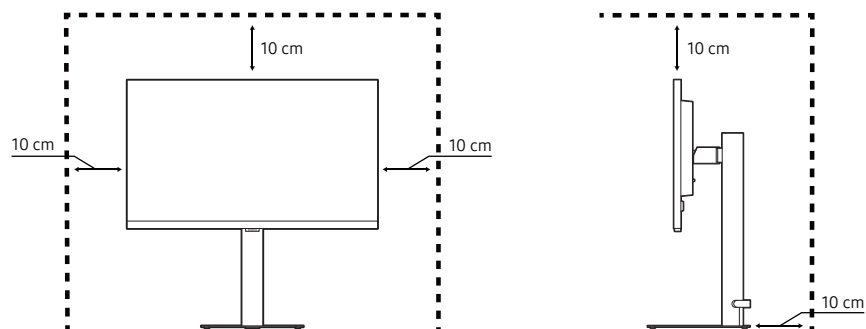
- Non esercitare pressione sul prodotto. Potrebbe danneggiarsi.

## Verifica dello spazio attorno al prodotto

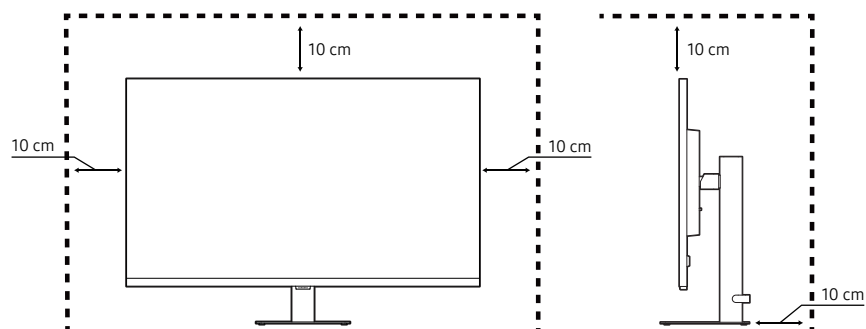
In fase di posizionamento del prodotto, assicurarsi che sia presente uno spazio libero sufficiente per una corretta ventilazione. Un incremento della temperatura interna potrebbe causare un incendio e danneggiare il prodotto. In fase di installazione del prodotto, lasciare attorno allo stesso uno spazio libero sufficiente, come illustrato nello schema.

— L'aspetto del prodotto può variare a seconda del modello.

S24D60\* / S27D60\* / S32D60\* / S24D60\*U / S27D60\*U / S32D60\*U / S27D80\* / S32D80\* / S27D80\*U / S32D80\*U



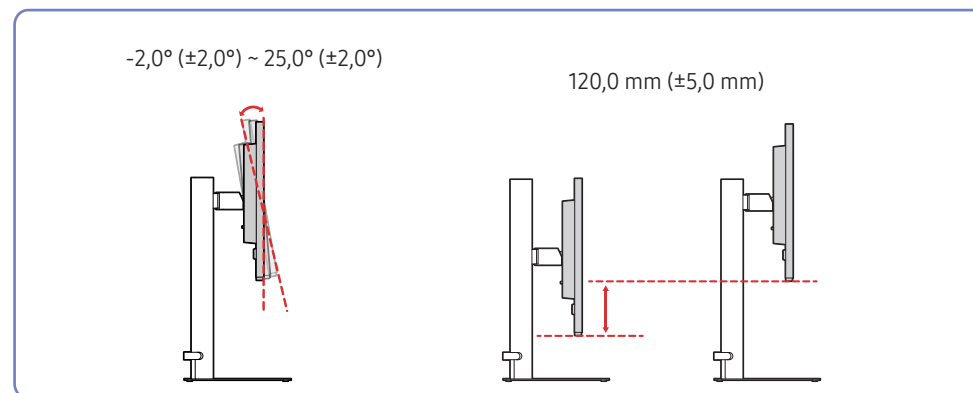
S27D70\* / S32D70\*



## Regolazione dell'inclinazione del prodotto e dell'altezza

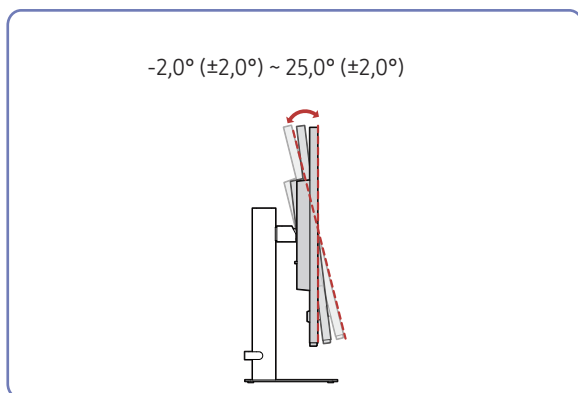
— Il colore e la forma dei componenti possono variare rispetto all'immagine fornita. Le specifiche sono soggette a modifica senza preavviso al fine di migliorare le prestazioni del prodotto.

S24D60\* / S27D60\* / S32D60\* / S24D60\*U / S27D60\*U / S32D60\*U / S27D80\* / S32D80\* / S27D80\*U / S32D80\*U



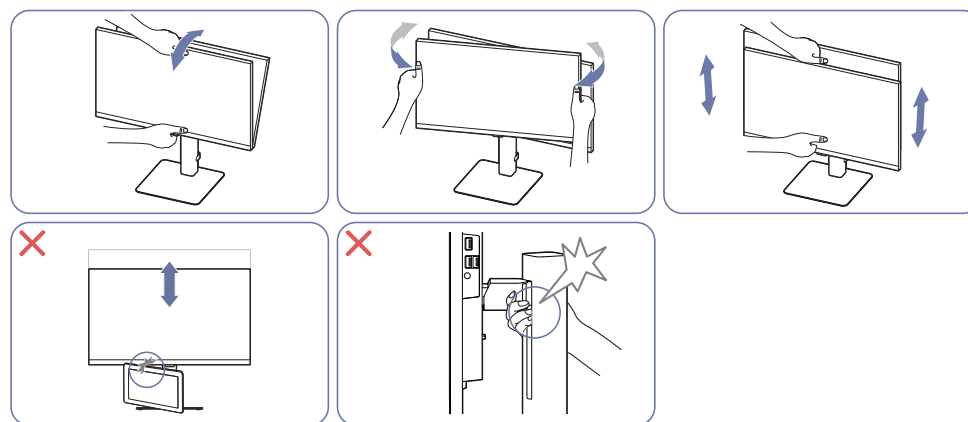
- È possibile regolare sia l'inclinazione che l'altezza del prodotto.
- Regolare con cautela l'altezza del prodotto, tenendolo per la parte centrale della cornice superiore.
- Durante la regolazione dell'altezza, si potrebbe udire un rumore. Questo rumore è prodotto dal movimento della sfera all'interno del supporto, quando viene regolata l'altezza. Il rumore è normale e non deriva da un difetto del prodotto.

S27D70\* / S32D70\*



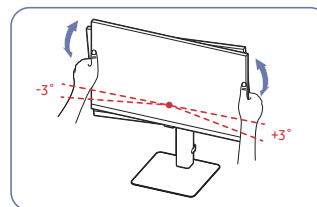
- È possibile regolare l'inclinazione del prodotto.
- Afferrare la parte inferiore del prodotto e regolare l'inclinazione con attenzione.

### Attenzione



- Afferra i lati sinistro e destro del monitor e regola la rotazione.
- Afferra il centro del monitor e regola l'altezza.
- NON tenere la parte mobile del supporto con la mano durante il livellamento dello schermo. Potrebbero verificarsi lesioni alla mano.
- Non mettere un oggetto intorno alla parte inferiore del prodotto. Il prodotto o l'oggetto potrebbe danneggiarsi durante la regolazione dell'altezza del prodotto.

Se lo schermo non risultasse ancora perfettamente orizzontale dopo aver regolato l'inclinazione e l'altezza del prodotto, seguire la procedura qui sotto.



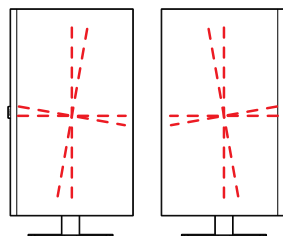
- Tenere il bordo da entrambi i lati e regolare l'angolazione del monitor fino a quando lo schermo non è orizzontale. (Non toccare direttamente il display LCD.)
- L'angolazione del monitor può essere regolata da -3° a +3°. (Solo per i modelli S27D70\* / S32D70\*.)

## Rotazione del prodotto

Il colore e la forma dei componenti possono variare rispetto all'immagine fornita. Le specifiche sono soggette a modifica senza preavviso al fine di migliorare le prestazioni del prodotto.

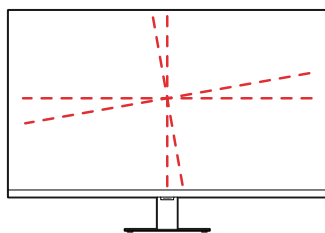
S24D60\* / S27D60\* / S32D60\* / S24D60\*U / S27D60\*U / S32D60\*U / S27D80\* / S32D80\* / S27D80\*U / S32D80\*U

$-92,0^\circ (\pm 2,0^\circ) \sim 92,0^\circ (\pm 2,0^\circ)$



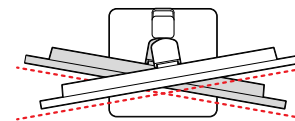
S27D70\* / S32D70\*

$-3,0^\circ (\pm 2,0^\circ) \sim 3,0^\circ (\pm 2,0^\circ)$

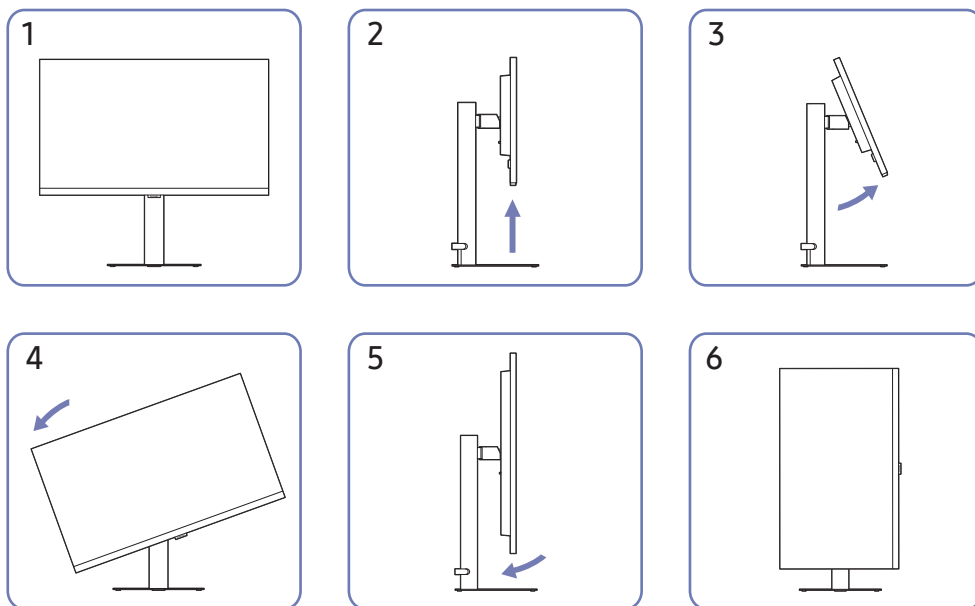


S24D60\* / S27D60\* / S32D60\* / S24D60\*U / S27D60\*U / S32D60\*U / S27D80\* / S32D80\* / S27D80\*U / S32D80\*U

$-30,0^\circ (\pm 3,0^\circ) \sim 30,0^\circ (\pm 3,0^\circ)$



È possibile ruotare il prodotto come mostrato sotto.

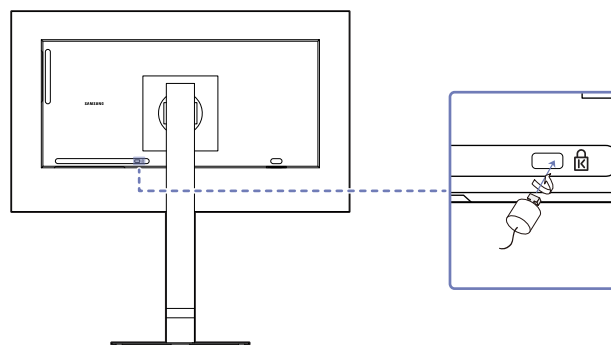


- Estendere completamente il piedistallo prima di ruotare il prodotto.
- Ruotando il prodotto senza estendere completamente il piedistallo, l'angolo del prodotto potrebbe urtare la superficie d'appoggio e danneggiarsi.
- Nel ruotare il prodotto, prestare attenzione a non danneggiarlo colpendo un oggetto o il sostegno.

## Blocco antifurto

- Il blocco antifurto consente un uso sicuro del prodotto anche in un luogo pubblico.
- Il metodo di blocco e la forma del dispositivo antifurto dipendono dalla marca del prodotto. Per ulteriori dettagli, consultare i manuali forniti insieme al dispositivo antifurto.

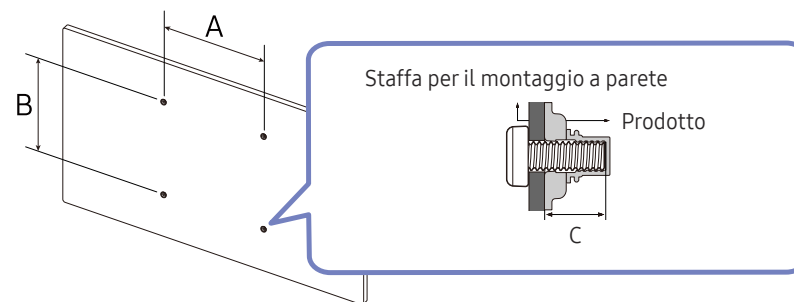
### Per bloccare il dispositivo antifurto:



- 1 Fissare il cavo del dispositivo antifurto a un oggetto pesante come per esempio un tavolo.
- 2 Inserire un'estremità del cavo nell'occhiello sull'altro capo del cavo.
- 3 Inserire il dispositivo di blocco nell'alloggiamento di chiusura sul retro del prodotto.
- 4 Bloccare il dispositivo antifurto.
  - Il dispositivo antifurto può essere acquistato separatamente.
  - Per ulteriori dettagli, consultare i manuali forniti insieme al dispositivo antifurto.
  - I dispositivi antifurto possono essere acquistati online o presso i rivenditori di componenti elettronici.

## Specifiche del kit di montaggio a parete (VESA)



- Installare il supporto su una parete solida perpendicolare al pavimento. Prima di installare il supporto a parete su superfici di materiali come il cartongesso, contattare il rivenditore più vicino per informazioni aggiuntive. L'installazione del prodotto su una parete inclinata potrebbe provocare la caduta con conseguenti gravi lesioni personali. Con i kit di montaggio a parete Samsung vengono forniti un manuale di installazione dettagliato e tutti i componenti necessari per l'assemblaggio.
- Non utilizzare viti di lunghezza maggiore di quella standard o non conforme alle relative specifiche standard VESA. Viti con una lunghezza eccessiva potrebbero causare danni alle parti interne del prodotto.
  - Per supporti a parete non conformi alle specifiche standard VESA relative alle viti, la lunghezza di queste ultime potrebbe variare a seconda delle specifiche del supporto.
  - Non fissare troppo saldamente le viti, in quanto queste potrebbero danneggiare il prodotto o causarne la caduta con conseguenti lesioni personali. Samsung declina ogni responsabilità per questo tipo di incidenti.
  - Samsung declina ogni responsabilità in caso di danni al prodotto o lesioni personali dovuti all'utilizzo di un supporto a parete non VESA o non conforme alle specifiche o ancora dovuti alla mancata osservanza delle istruzioni di installazione del prodotto da parte del consumatore.
  - Non montare il prodotto con un'inclinazione superiore a 15°.
  - Le dimensioni standard per i kit di montaggio a parete sono mostrate nella tabella che segue.

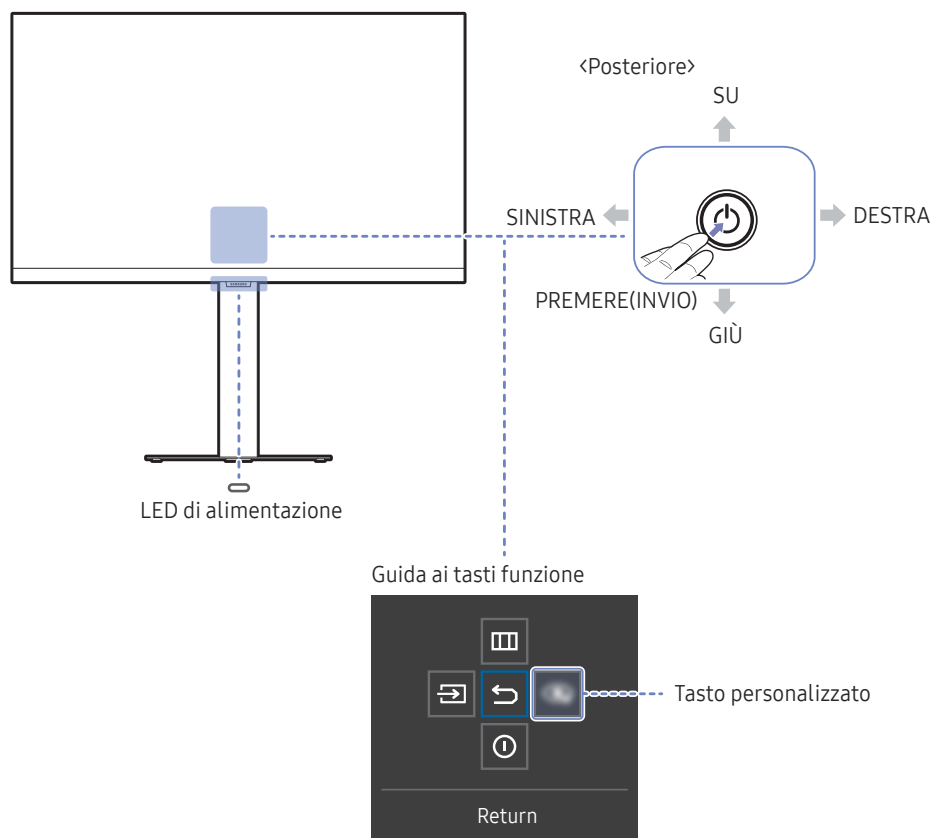












Nome modello	Specifiche VESA del foro per viti (A * B) in millimetri	C	Vite standard	Quantità
S24D60* / S24D60*U S27D60* / S27D60*U S32D60* / S32D60*U S27D70* / S32D70* S27D80* / S27D80*U S32D80* / S32D80*U	100,0 x 100,0	6,8 ~ 8,8 mm	M4	4

— Non installare il kit di montaggio a parete durante l'accensione del prodotto. In caso contrario, il prodotto può provocare lesioni personali causate da scosse elettriche.

## Pannello di controllo

- Il colore e la forma dei componenti possono variare rispetto all'immagine fornita. Le specifiche sono soggette a modifica senza preavviso al fine di migliorare le prestazioni del prodotto.
- Accendere il prodotto dal pulsante , quindi utilizzare la guida ai tasti funzione. La guida ai tasti funzione viene visualizzata quando viene premuto il tasto  mentre il prodotto è acceso.

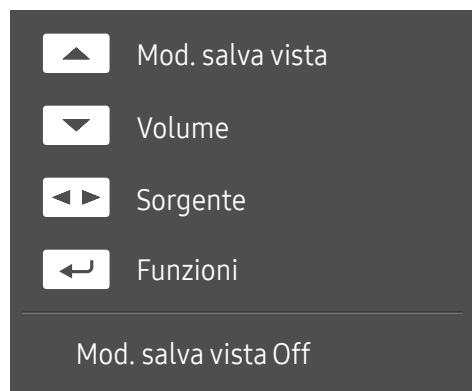


Parti	Descrizione
	Utilizzare questo tasto multi-direzionale per accendere il dispositivo o navigare nei menu.
<b>LED di alimentazione</b>	Questo LED è un indicatore di stato dell'alimentazione. <ul style="list-style-type: none"> <li>È possibile selezionare l'attivazione o la disattivazione della funzionalità del LED di alimentazione nella schermata del menu.  → <b>Sistema</b> → <b>Attiva LED</b>)</li> </ul>
<b>Guida ai tasti funzione</b>	Per utilizzare la guida ai tasti funzione, premere il tasto  quando lo schermo è acceso.
<b>Tasto personalizzato</b>	<ul style="list-style-type: none"> <li>Tasto personalizzato si utilizza per accedere direttamente all'impostazione delle funzioni in <b>Imp. chiave pers.</b></li> <li><b>Imp. chiave pers.</b> <ul style="list-style-type: none"> <li>Accedere a  → <b>Sistema</b> → <b>Imp. chiave pers.</b> e modificare il tasto personalizzato.</li> </ul> </li> </ul>
 <b>Sorgente</b>	Consente di modificare la sorgente di ingresso. Verrà visualizzato un messaggio nell'angolo in alto a sinistra dello schermo in caso di avvenuta modifica della sorgente di ingresso.
 <b>Menu</b>	Visualizza il menu OSD principale. Per attivare o disattivare il blocco del menu, andare al passaggio successivo (spostare il tasto  verso destra) con il "Menu" visualizzato, quindi spingere il tasto  verso sinistra per 10 secondi fino a quando la schermata del menu non scompare. Quando il blocco del menu è attivato, sono disponibili le opzioni <b>Luminosità</b> , <b>Contrasto</b> , <b>Mod. salva vista</b> , <b>Volume</b> e <b>Informazioni</b> .
 <b>Spento</b>	Consente di spegnere il prodotto.
 <b>Return</b>	Consente di uscire dalla pagina del menu.


## Guida ai tasti diretti

— Nella schermata della guida ai tasti diretti vengono visualizzate le seguenti opzioni del menu quando lo schermo del prodotto viene acceso o quando viene modificata la sorgente di ingresso.

S24D60\* / S27D60\* / S32D60\* / S27D70\* / S32D70\* / S27D80\* / S32D80\*

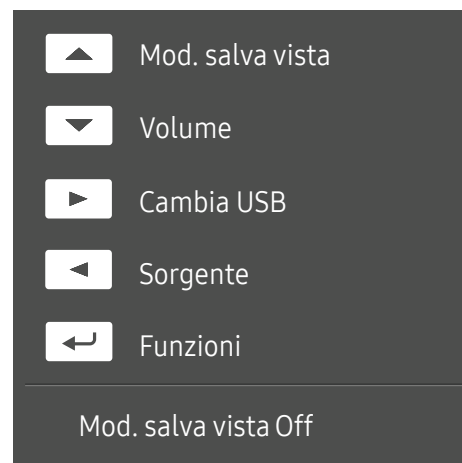


— La schermata della guida ai tasti diretti indica se **Mod. salva vista** è attiva. (**Off, Bassa, Alta**)


— Quando sul prodotto non è visualizzato il menu OSD è possibile utilizzare il tasto  come illustrato di seguito.

- SU: Regolare i valori **Luminosità, Contrasto, Mod. salva vista.**
- GIÙ: Regolare i valori **Volume, Muto.**
- A SINISTRA/A DESTRA: Regolare i valori **Sorgente.**
- PREMERE(INVIO): consente di visualizzare la guida ai tasti funzione.

S24D60\*U / S27D60\*U / S32D60\*U / S27D80\*U / S32D80\*U



— La schermata della guida ai tasti diretti indica se **Mod. salva vista** è attiva. (**Off, Bassa, Alta**)

— Quando sul prodotto non è visualizzato il menu OSD è possibile utilizzare il tasto  come illustrato di seguito.

- SU: Regolare i valori **Luminosità, Contrasto, Mod. salva vista.**
- GIÙ: Regolare i valori **Volume, Muto.**
- PARTE DESTRA: Consente di attivare la sorgente USB.
- SINISTRA: Regolare i valori **Sorgente.**
- PREMERE(INVIO): consente di visualizzare la guida ai tasti funzione.

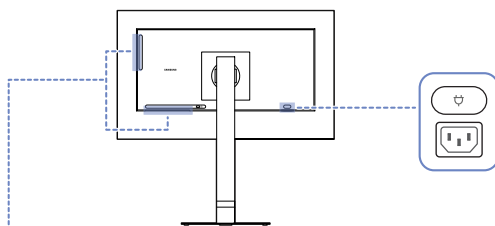
# Connessione e uso di un dispositivo sorgente

## Leggere quanto segue prima di collegare il prodotto.

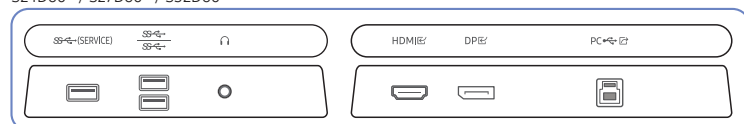
- 1 Prima di collegare il prodotto, verificare la forma di entrambe le porte dei cavi di segnale in dotazione e la forma e posizione delle porte ubicate sul prodotto e sul dispositivo esterno.
  - 2 Prima di collegare il prodotto, rimuovere i cavi di alimentazione sia dal prodotto che dal dispositivo esterno al fine di evitare danni al prodotto causati da corto circuito o sovracorrente.
  - 3 Una volta collegati correttamente tutti i cavi di segnale, collegare nuovamente i cavi di alimentazione al prodotto e al dispositivo esterno.
  - 4 Una volta completato il collegamento, leggere i manuali per prendere familiarità con le funzioni, le precauzioni e le istruzioni necessarie per un utilizzo corretto del prodotto.
- La connessione dei componenti può variare a seconda del prodotto.
  - Le porte in dotazione possono variare a seconda del modello.

## Porte

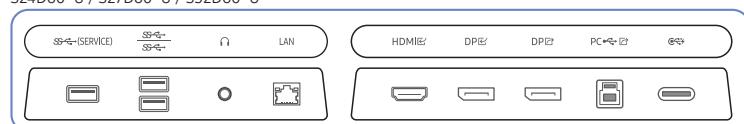
Le funzioni disponibili possono variare a seconda del modello del prodotto. Il colore e la forma dei componenti possono variare rispetto all'immagine fornita. Le specifiche sono soggette a modifica senza preavviso al fine di migliorare le prestazioni del prodotto. Fare riferimento al prodotto di cui effettivamente si dispone.



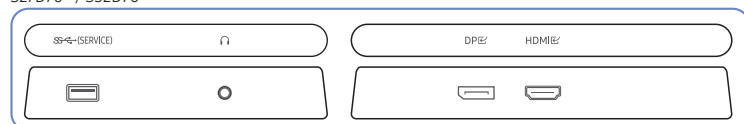
S24D60\* / S27D60\* / S32D60\*



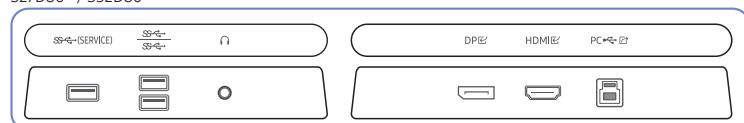
S24D60\*U / S27D60\*U / S32D60\*U



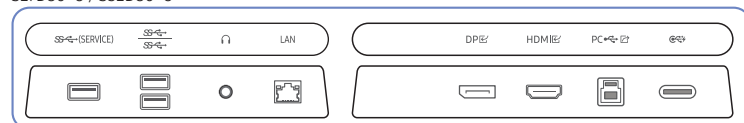
S27D70\* / S32D70\*



S27D80\* / S32D80\*



S27D80\*U / S32D80\*U



Porta	Descrizione
(SERVICE)	<ul style="list-style-type: none"> <li>Collegare a un dispositivo USB.</li> <li>Utilizzata per l'aggiornamento del software.</li> </ul>
 	<ul style="list-style-type: none"> <li>Collegare a un dispositivo USB. Queste porte sono abilitate se un PC è collegato alla porta  tramite un cavo USB tipo B.</li> <li>Solo per i modelli S24D60* / S27D60* / S32D60* / S24D60*U / S27D60*U / S32D60*U / S27D80* / S32D80* / S27D80*U / S32D80*U.</li> <li>Queste porte sono abilitate se un PC è collegato alla porta  tramite un cavo USB tipo C.</li> <li>Solo per i modelli S24D60*U / S27D60*U / S32D60*U / S27D80*U / S32D80*U.</li> </ul>
	Consente il collegamento a una periferica audio, ad esempio alle cuffie.
LAN	<p>Se il PC è collegato a un monitor mediante un cavo USB Type-C, collegare un cavo LAN a questa porta per collegare il PC alla rete.</p> <ul style="list-style-type: none"> <li>Utilizzare il cavo Cat 7 (tipo *STP) per la connessione. (10/100 Mbps) *Shielded Twisted Pair</li> <li>Solo per i modelli S24D60*U / S27D60*U / S32D60*U / S27D80*U / S32D80*U.</li> </ul>
HDMI	Consente il collegamento a un dispositivo sorgente mediante un cavo HDMI.
DP	Consente il collegamento a un PC mediante un cavo DP.
DP	<p>Consente il collegamento a un altro prodotto mediante un cavo DP.</p> <ul style="list-style-type: none"> <li>Solo per i modelli S24D60*U / S27D60*U / S32D60*U.</li> </ul>
PC	<p>Consente di collegare il monitor a un PC mediante un cavo USB.</p> <ul style="list-style-type: none"> <li>A questa porta è possibile collegare esclusivamente un PC.</li> <li>Solo per i modelli S24D60* / S27D60* / S32D60* / S24D60*U / S27D60*U / S32D60*U / S27D80* / S32D80* / S27D80*U / S32D80*U.</li> </ul>
	<ul style="list-style-type: none"> <li>Consente il collegamento a un dispositivo sorgente mediante un cavo USB Type-C. Compatibile con un cavo USB versione 3.0.</li> <li>La porta USB Type-C può essere collegata a un notebook o dispositivo mobile per la ricarica.</li> <li>A seconda delle specifiche del dispositivo mobile, la ricarica tramite porta USB tipo C potrebbe non essere supportata.</li> <li>Solo per i modelli S24D60*U / S27D60*U / S32D60*U / S27D80*U / S32D80*U.</li> </ul>
	Collegare il cavo di alimentazione del prodotto.

## Collegamento e uso di un PC

Selezionare il metodo di connessione idoneo per il proprio PC.

- Se si collega un dispositivo sorgente utilizzando un adattatore di genere, il prodotto potrebbe non funzionare correttamente, a seconda delle caratteristiche dell'adattatore di genere.

### Collegamento mediante un cavo HDMI

HDMI



- Si consiglia di utilizzare il cavo HDMI fornito tra i componenti. Se non è stato fornito, assicurarsi di utilizzare un cavo autorizzato per le connessioni HDMI. Se si utilizza un cavo HDMI non autorizzato, la qualità delle immagini potrebbe risultare inferiore.

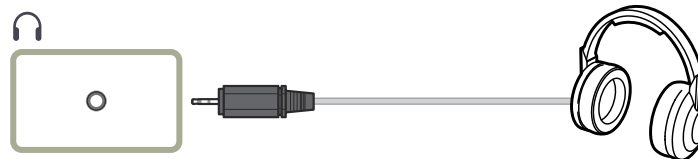
### Collegamento mediante un cavo DP

DP



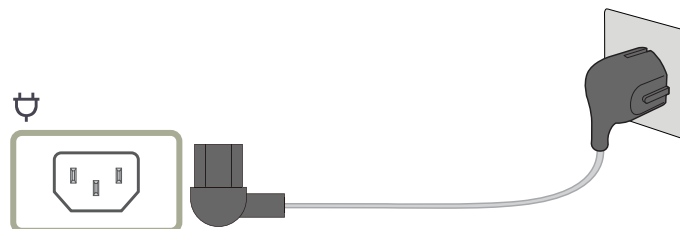
- Si consiglia di utilizzare il cavo DP fornito come accessorio. Se non è fornito, assicurarsi di utilizzare un cavo DP di 1,5 m o di lunghezza inferiore.
- Utilizzare un cavo certificato VESA DP1.2 o successivo e il relativo genere.


## Collegamento a cuffie o auricolari



- Utilizzare le cuffie o gli auricolari quando il suono viene attivato con un cavo HDMI-HDMI o DP.
- Il jack delle cuffie o degli auricolari supporta solo il tipo TRS (Tip-Ring-Sleeve) a 3 conduttori.

## Collegamento dell'alimentazione



Per utilizzare il prodotto, collegare il cavo di alimentazione a una presa elettrica e alla porta  del prodotto.

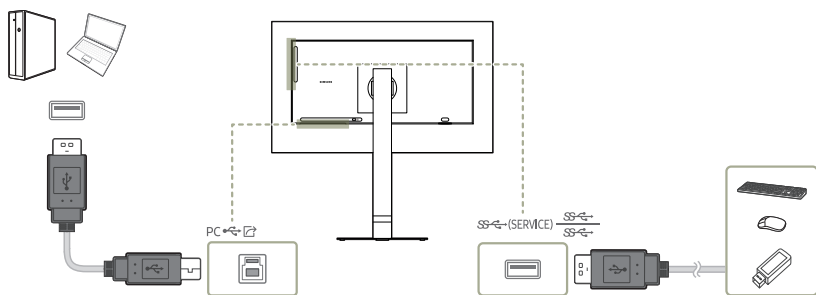
- Il voltaggio di ingresso viene impostato automaticamente.

## Collegamento del prodotto a un PC come HUB USB

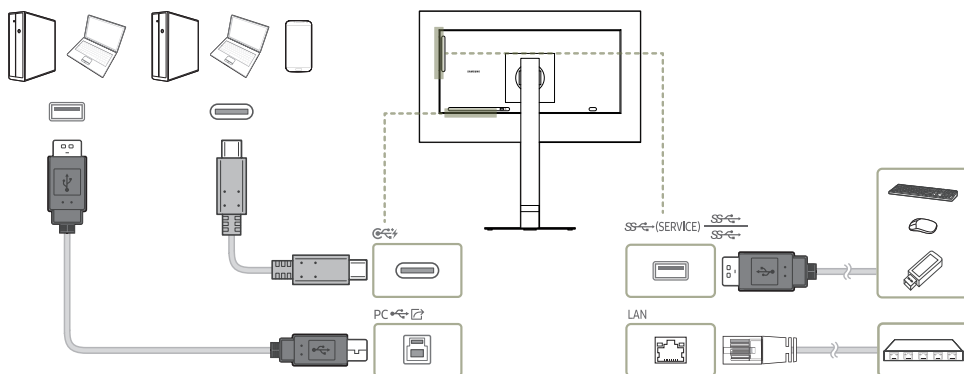
Utilizzando il prodotto come un hub, collegare al prodotto e utilizzare vari dispositivi sorgente contemporaneamente.

— I nomi delle porte e il numero di porte possono variare a seconda del modello.

S24D60\* / S27D60\* / S32D60\* / S27D80\* / S32D80\*



S24D60\*U / S27D60\*U / S32D60\*U / S27D80\*U / S32D80\*U





È possibile utilizzare il prodotto come un hub per collegare il PC a vari dispositivi o reti.

— È supportata la connessione di rete tramite LAN. (Solo per i modelli S24D60\*U / S27D60\*U / S32D60\*U / S27D80\*U / S32D80\*U)

— Con alcuni PC, la connessione di rete tramite LAN potrebbe non essere supportata.

Utilizzando il prodotto come un hub, collegare al prodotto e utilizzare vari dispositivi sorgente contemporaneamente.

— Per rilevare e avviare più rapidamente un dispositivo USB, collegarlo alla porta  (SERVICE),  del prodotto. Il dispositivo USB e il PC influiranno sulla frequenza di lettura/ scrittura.

— Per problemi relativi all'USB causati dal sistema operativo, dai programmi di avvio o dal software, contattare i fornitori rilevanti.

— Con l'affacciarsi sul mercato di diversi dispositivi USB, non siamo in grado di garantire che i nostri prodotti siano compatibili con tutti i dispositivi USB.

— Assicurarsi di collegare le unità disco rigido esterne che richiedono un'alimentazione esterna a una presa elettrica.

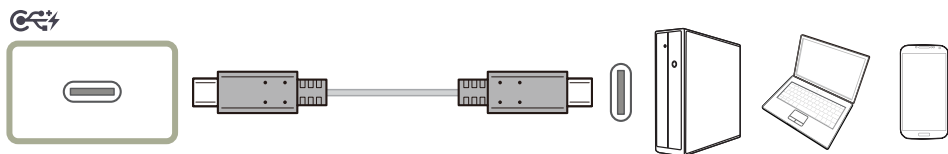
— La società non può essere ritenuta responsabile per eventuali problemi o danni ai dispositivi esterni causati dall'uso non autorizzato del cavo utilizzato per collegarli.

— Alcuni prodotti non rispettano gli standard USB, e ciò può causare un malfunzionamento del dispositivo.

— A seconda delle specifiche del dispositivo mobile, la ricarica tramite porta USB tipo C potrebbe non essere supportata.

---

## Collegamento mediante cavo USB Type-C (Solo per i modelli S24D60\*U / S27D60\*U / S32D60\*U / S27D80\*U / S32D80\*U.)



- Verificare la larghezza di banda del cavo USB Type-C, se disponibile. A seconda delle specifiche e delle condizioni del cavo, l'output potrebbe non essere adeguato.
- Non collegare o scollegare rapidamente il connettore e il cavo di alimentazione, poiché è un'operazione che richiede tempo.
- A causa del problema di compatibilità, la funzione potrebbe non essere disponibile quando qualsiasi dispositivo Thunderbolt è collegato mediante cavo.
- Quando si carica con un cavo USB Type-C, possono verificarsi malfunzionamenti a seconda del tipo di dispositivo. In questo caso, utilizzare il caricabatterie fornito in dotazione o consultare il produttore del dispositivo.
- A seconda delle specifiche del dispositivo mobile, la ricarica tramite porta USB tipo C potrebbe non essere supportata.

---

## Collegamento di un monitor esterno (Solo per i modelli S24D60\*U / S27D60\*U / S32D60\*U)

### Collegamento mediante un cavo DP



## DP Out (Solo per i modelli S24D60\*U / S27D60\*U / S32D60\*U.)

Consente di selezionare il segnale d'ingresso per l'invio al monitor successivo e la modalità di uscita per semplificare il collegamento e il controllo dei dispositivi di visualizzazione.

- Prima di selezionare la modalità MST per **DP Out**, assicurarsi che il dispositivo supporti MST (Daisy Chain)/ HBR3 (High Bit Rate). In caso di impostazioni non corrette, la schermata può risultare nera o possono verificarsi incoerenze tra la modalità di uscita effettiva e la modalità di uscita selezionata. In caso di schermata nera, modificare la modalità di uscita di **DP Out**.
  - La connessione MST garantisce il normale funzionamento di un massimo di due monitor, mentre la connessione SST garantisce il normale funzionamento di un massimo di quattro monitor.
  - La connessione DP Out (MST/SST) supporta solo i seguenti modelli: S24D60\*/S27D60\*/S32D60\*/S24D60\*U/S27D60\*U/S32D60\*U. Se altri modelli di monitor vengono collegati utilizzando DP Out (MST/SST), tali monitor potrebbero non funzionare normalmente.
- MST/SST: tecnologia utilizzata per il collegamento e il trasporto dei segnali di visualizzazione multistream.
    - MST: acronimo di Multi-Stream Transport (Trasporto multistream). È in grado di trasportare flussi video e audio multipli, ma necessita del supporto della capacità dell'unità della scheda grafica e della risoluzione del monitor.
    - SST: acronimo di Single Stream Transport (Trasporto a singolo stream) Può trasportare solo una combinazione di singolo flusso video e singolo flusso audio.

- Modalità **DP Out**: 4 modalità.

USB Type-C:MST

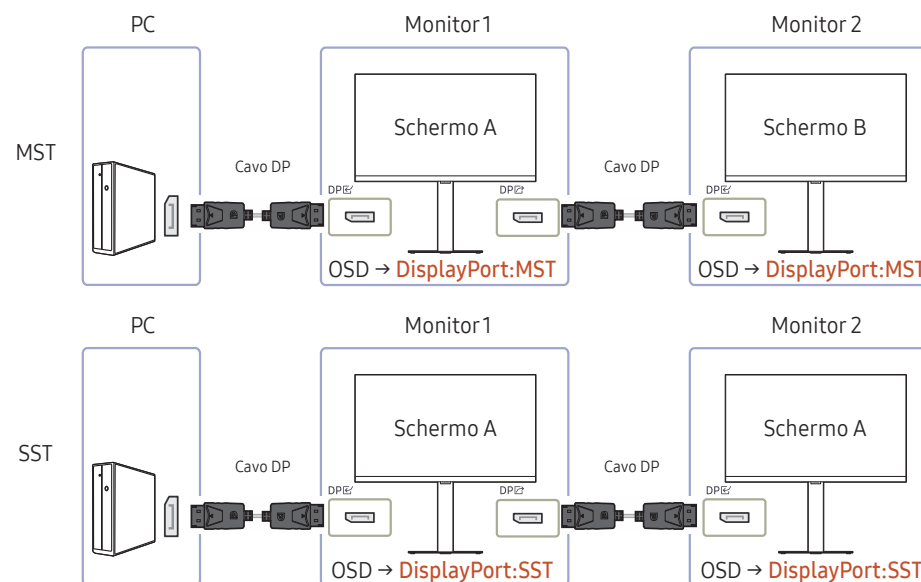
USB Type-C:SST

DisplayPort:MST

DisplayPort:SST

## Implementazione di funzione DP Out (MST/SST)

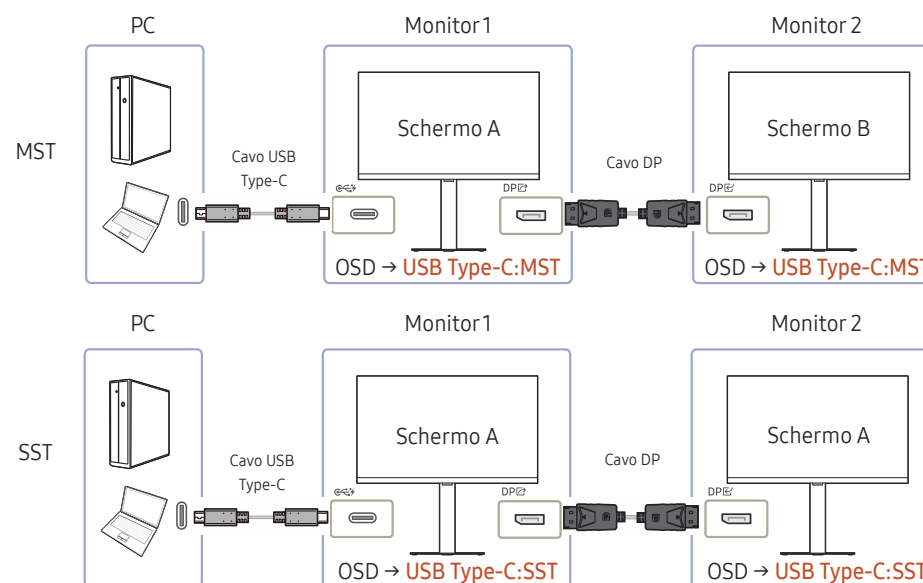
### Connessione al PC tramite DisplayPort



- Assicurati che la scheda grafica supporti la funzione MST (daisy chain). Per verificarlo, visita il sito Web del produttore della scheda grafica.
- La modalità di uscita di **DP Out** varia in base alle impostazioni di DisplayPort Ver.. Quando **DisplayPort ver.** è impostato su **1.1**, **DP Out** supporta solamente SST.
- Quando colleghi un PC utilizzando un cavo DP, dovrai impostare la modalità DP Out su "DisplayPort: MST (SST)" dal menu OSD. (OSD – Sistema – DP Out – DisplayPort:MST/DisplayPort:SST)
- A causa del limite di banda di DisplayPort Ver. 1.4, è possibile collegare e utilizzare fino a due monitor 2560 x 1440 a 100 Hz. Questa specifica, tuttavia, può variare a seconda del cavo utilizzato e delle prestazioni della scheda grafica.

- Quando questa funzione è disponibile, potrebbero verificarsi le seguenti situazioni: una schermata lampeggiante o nera, a seconda del tipo di dispositivo precedente utilizzato e della qualità del cavo usato. Prova a utilizzare un cavo originale Samsung e visita il sito Web del produttore della scheda grafica per verificare la versione in uso e aggiornare i driver all'ultima disponibile.
- Si consiglia di utilizzare un cavo marca Samsung.
- Per usare la funzione **DP Out**, impostare tutti i monitor nella stessa modalità (ad esempio, monitor 1: SST – monitor 2: SST / monitor 1: MST – monitor 2: MST).
- La funzione HDR non è supportata nella modalità MST.
  - Disattivare la funzione HDR prima di passare alla modalità MST.

## Connessione al PC tramite porta USB Type-C



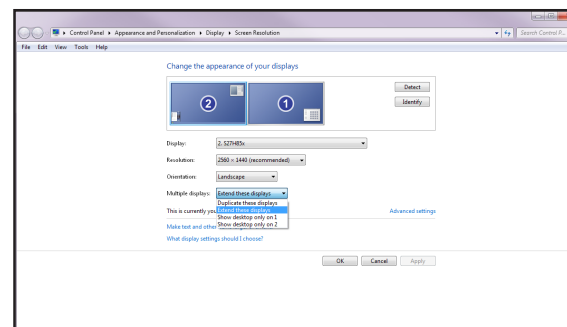
- Assicurati che la scheda grafica supporti la funzione MST (daisy chain). Per verificarlo, visita il sito Web del produttore della scheda grafica.
- Quando colleghi un PC utilizzando un cavo USB Type-C, dovrai impostare la modalità DP Out su "USB Type-C: MST (SST)" dal menu OSD. (OSD – Sistema – DP Out - USB Type-C: MST/USB Type-C: SST)
  - Il numero di monitor disponibili può variare a seconda del cavo utilizzato e delle prestazioni della scheda grafica.
- Quando questa funzione è disponibile, potrebbero verificarsi le seguenti situazioni: una schermata lampeggiante o nera, a seconda del tipo di dispositivo precedente utilizzato e della qualità del cavo usato. Prova a utilizzare un cavo originale Samsung e visita il sito Web del produttore della scheda grafica per verificare la versione in uso e aggiornare i driver all'ultima disponibile.
- Si consiglia di utilizzare un cavo marca Samsung.

- Per usare la funzione **DP Out**, impostare tutti i monitor nella stessa modalità (ad esempio, monitor 1: SST – monitor 2: SST / monitor 1: MST – monitor 2: MST).
- La funzione HDR non è supportata nella modalità MST.
  - Disattivare la funzione HDR prima di passare alla modalità MST.

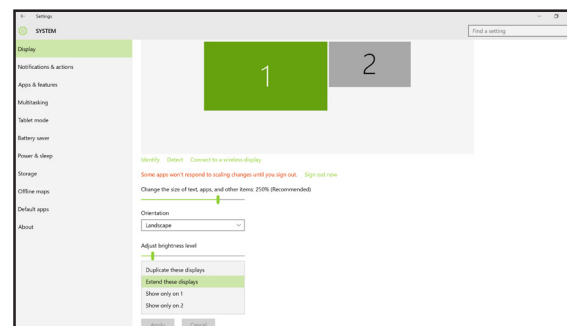
## Quando la funzione MST non è supportata

- 1 Assicurati che il cavo sia collegato correttamente e che la modalità DP Out sia impostata nel modo esatto nel menu OSD. Consulta [Implementazione di funzione DP Out \(MST/SST\)](#).
- 2 Assicurati che la scheda grafica supporti la funzione MST (daisy chain). Per verificarlo, visita il sito Web del produttore della scheda grafica.
- 3 Quando la modalità di uscita di DisplayPort Ver. è impostata su 1.1, DP Out supporta solamente SST per la sorgente DP.
- 4 Controlla la seguente impostazione: Fai clic col tasto destro del mouse sul desktop di Windows → fai clic su **Risoluzione dello schermo** (o su **Impostazioni dello schermo** per Windows 10). Assicurati che sia attivato MST: verificando che l'elenco Più schermi sia impostato su "Estendi questi schermi". Se l'elenco dovesse essere impostato su qualunque altro valore, seleziona "Estendi questi schermi".

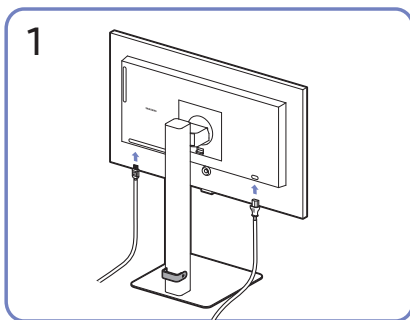
## Windows 7



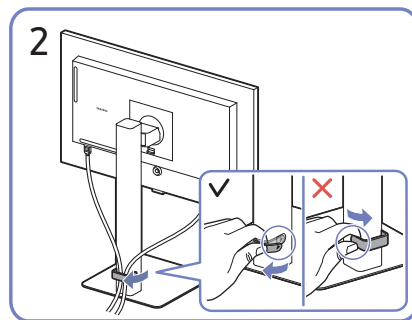
## Windows 10



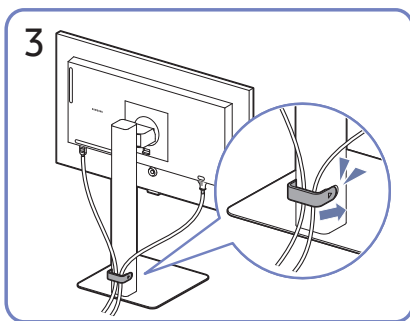
## Fissaggio dei cavi



Collegare i corrispondenti cavi.



Tirare la parte destra del SUPPORTO CAVI DEL PIEDISTALLO per staccarlo dal piedistallo. Il lato sinistro del PIEDISTALLO CON SUPPORTO CAVI può essere danneggiato se tirato con forza.



Inserire entrambi i cavi nell'apposito supporto sul piedistallo (PIEDISTALLO CON SUPPORTO CAVI) per organizzarli come mostrato nella figura.

L'assemblaggio è completo.

## Impostazione della risoluzione ottimale

Quando si accende per la prima volta il prodotto dopo l'acquisto, viene visualizzato un messaggio informativo sull'impostazione della risoluzione ottimale.

Selezionare una lingua nel messaggio informativo e modificare la risoluzione del PC in base alle impostazioni ottimali.

- Se non si seleziona la risoluzione ottimale, il messaggio verrà visualizzato fino a tre volte per un periodo di tempo specificato, anche se il prodotto viene spento e riacceso.
- Se si desidera impostare la risoluzione ottimale per il computer, fare riferimento a (DOMANDE & RISPOSTE) → [“Come posso modificare la risoluzione?”](#)

## Elenco di schede grafiche che supportano HDR10

HDR10 è accessibile solo su sistemi Windows 10 con schede grafiche che supportano Digital Rights Management di PlayReady 3.0 (per contenuti HDR protetti). Utilizzare le schede grafiche indicate di seguito per HDR10.

- NVIDIA GeForce 1000 series o versioni successive
- AMD Radeon™ RX 400 series o versioni successive
- Intel UHD Graphics 600 series o versioni successive

- Si consigliano le schede grafiche che supportano la decodifica video a 10 bit con accelerazione hardware per codec video HDR.

# Menu

Guida ai tasti funzione → 

Le funzioni disponibili possono variare a seconda del modello del prodotto. Il colore e la forma dei componenti possono variare rispetto all'immagine fornita. Le specifiche sono soggette a modifica senza preavviso al fine di migliorare le prestazioni del prodotto.

## Immagine

2°	Descrizione
<b>Modalità immagine</b>	<p>Questo menu fornisce una qualità delle immagini ottimale in base all'ambiente in cui il prodotto viene usato.</p> <ul style="list-style-type: none"><li>Il menu non è disponibile quando la funzione <b>Mod. salva vista</b> è attiva.</li><li>Il menu non è disponibile quando la funzione <b>Modalità PIP/PBP</b> è attiva.</li></ul> <p>In modalità <b>PC</b></p> <ul style="list-style-type: none"><li><b>Entertainment:</b> fornisce immagini chiare e nitide con il potenziamento dei colori.</li><li><b>Grafico:</b> fornisce immagini di qualità senza il potenziamento dei colori.</li><li><b>Eco:</b> Questa schermata consente di risparmiare energia.</li><li><b>Standard di gioco:</b> Fornisce una qualità delle immagini adatta all'utilizzo dei videogiochi.</li></ul>

2°	Descrizione
<b>Modalità immagine</b>	<ul style="list-style-type: none"><li><b>GDR:</b> questa modalità è ottimizzata per la grafica 3D e la messaggistica istantanea nello schermo per giochi RPG (Role Playing Game).</li><li><b>RTS:</b> consente di aumentare il colore e il rapporto di contrasto per migliorare la visibilità dello schermo RTS (Real-Time Strategy) e della minimappa.</li><li><b>FPS:</b> consente di aumentare la luminosità delle aree più scure dello schermo per giochi FPS (First-Person Shooter). Questa modalità aumenta la visibilità dei nemici durante un gioco FPS (First-Person Shooter).</li><li><b>Sport:</b> Fornire la luminosità e il contrasto dei monitor, ideali per la visualizzazione di contenuti sportivi.</li><li><b>Originale:</b> fornisce immagini della massima qualità senza il potenziamento dei colori.</li><li><b>Personalizzato:</b> consente di personalizzare il contrasto e la luminosità nel modo desiderato.</li></ul>

---

2°

Descrizione

---

**Modalità immagine**

In modalità **AV**

Quando un ingresso esterno è collegato via HDMI, DP, USB Type-C e la **Modalità PC/AV** è impostata su **AV**, **Modalità immagine** offre undici impostazioni immagine automatiche (**Dinamica**, **Standard**, **Eco**, **Film**, **Standard di gioco**, **FPS**, **RTS**, **GDR**, **Sport**, **Originale** e **Personalizzato**) predefinite. È possibile attivare le impostazioni **Dinamica**, **Standard**, **Eco**, **Film**, **Standard di gioco**, **FPS**, **RTS**, **GDR**, **Sport**, **Originale** o **Personalizzato**. La funzione **Personalizzato** richiama automaticamente le impostazioni personalizzate dell'immagine.

— Le porte supportate possono variare a seconda del prodotto.

- **Dinamica**: Selezionare questa modalità per visualizzare immagini più nitide di quelle offerte dalla modalità **Standard**.
  - **Standard**: Selezionare questa modalità se l'ambiente circostante è luminoso.
  - **Eco**: Questa schermata consente di risparmiare energia.
  - **Film**: Selezionare questa modalità se l'ambiente circostante è buio. Ciò consente di risparmiare energia e di ridurre l'affaticamento degli occhi.
  - **Standard di gioco**: Fornisce una qualità delle immagini adatta all'utilizzo dei videogiochi.
  - **GDR**: questa modalità è ottimizzata per la grafica 3D e la messaggistica istantanea nello schermo per giochi RPG (Role Playing Game).
- 

---

2°

Descrizione

---

**Modalità immagine**

- **RTS**: consente di aumentare il colore e il rapporto di contrasto per migliorare la visibilità dello schermo RTS (Real-Time Strategy) e della minimappa.
  - **FPS**: consente di aumentare la luminosità delle aree più scure dello schermo per giochi FPS (First-Person Shooter). Questa modalità aumenta la visibilità dei nemici durante un gioco FPS (First-Person Shooter).
  - **Sport**: Fornire la luminosità e il contrasto dei monitor, ideali per la visualizzazione di contenuti sportivi.
  - **Originale**: fornisce immagini della massima qualità senza il potenziamento dei colori.
  - **Personalizzato**: Selezionare questa modalità quando si desidera regolare l'immagine in base alle proprie preferenze.
    - La sorgente di ingresso è 480p, 576p, 720p o 1080p e la visualizzazione del prodotto è normale (non tutti i modelli supportano tutti questi segnali.).
- 

**Luminosità**

Regola la luminosità generale dell'immagine. (Gamma: 0~50)

Un valore superiore rende più luminosa l'immagine.

— Il menu non è disponibile quando la funzione **Mod. salva vista** è attiva.

---

**Contrasto**

Regola il contrasto tra gli oggetti e lo sfondo. (Gamma: 0~50)

Un valore superiore aumenta il contrasto per far apparire l'oggetto più chiaro.

— Il menu non è disponibile quando la funzione **Modalità PIP/PBP** è attiva.

---

2°	Descrizione
<b>Nitidezza</b>	<p>Rende il contorno degli oggetti più chiaro o sfuocato. (Gamma: 0~20)</p> <p>Un valore superiore rende il contorno degli oggetti più chiaro.</p> <p>— Il menu non è disponibile quando la funzione <b>Modalità PIP/PBP</b> è attiva.</p>
<b>Colore</b>	<p>Consente di regolare i livelli di saturazione del colore. La saturazione del colore si intensifica all'avvicinarsi del valore 50.</p> <p>— Il menu non è disponibile quando la funzione <b>Mod. salva vista</b> è attiva.</p> <p>— Il menu non è disponibile quando la funzione <b>Modalità PIP/PBP</b> è attiva.</p>
<b>Tinta (V/R)</b>	<p>Consente di regolare la percentuale dei toni di verde e rosso. All'aumentare dei valori si intensifica la saturazione dei colori rosso e verde.</p> <p>— Il menu non è disponibile quando la funzione <b>Mod. salva vista</b> è attiva.</p> <p>— Il menu non è disponibile quando la funzione <b>Modalità PIP/PBP</b> è attiva.</p>
<b>Ottimizzatore contr.</b>	<p>Bilanciare automaticamente il contrasto per evitare differenze eccessive tra le aree chiare e quelle scure.</p> <ul style="list-style-type: none"> <li>• <b>Off / Bassa / Alta</b></li> </ul> <p>— Il menu non è disponibile quando la funzione <b>Mod. salva vista</b> è attiva.</p> <p>— Il menu non è disponibile quando la funzione <b>Modalità PIP/PBP</b> è attiva.</p>
<b>Mappatura dei toni HDR</b>	<p>Consente la regolazione automatica della luminosità con l'elaborazione della mappatura dei toni in base alle informazioni sul contenuto HDR.</p> <p>— Il menu non è disponibile quando la funzione <b>Mod. salva vista</b> è attiva.</p> <p>— Il menu non è disponibile quando la funzione <b>Modalità PIP/PBP</b> è attiva.</p>

2°	Descrizione
<b>Toni colore</b>	<p>consente di selezionare il tono colore più adatto alle proprie esigenze di visualizzazione.</p> <p>— Il menu non è disponibile quando la funzione <b>Mod. salva vista</b> è attiva.</p> <p>— Il menu non è disponibile quando la funzione <b>Modalità PIP/PBP</b> è attiva.</p>
<b>Bilan bianco</b>	<p>Consente di regolare la temperatura del colore dell'immagine affinché gli oggetti bianchi risultino più luminosi.</p> <p>— Il menu non è disponibile quando la funzione <b>Mod. salva vista</b> è attiva.</p> <p>— Il menu non è disponibile quando la funzione <b>Modalità PIP/PBP</b> è attiva.</p>
<b>Rosso</b>	<p>consente di regolare il livello di saturazione del rosso. Più i valori si avvicinano a 50, maggiore è l'intensità del colore.</p>
<b>Verde</b>	<p>consente di regolare il livello di saturazione del verde. Più i valori si avvicinano a 50, maggiore è l'intensità del colore.</p>
<b>Blu</b>	<p>consente di regolare il livello di saturazione del blu. Più i valori si avvicinano a 50, maggiore è l'intensità del colore.</p>
<b>Reset</b>	<p>Consente di ripristinare le impostazioni del bilanciamento del bianco ai valori predefiniti.</p>
<b>Gamma</b>	<p>consente di regolare il livello medio di luminanza.</p> <p>— Il menu non è disponibile quando la funzione <b>Mod. salva vista</b> è attiva.</p> <p>— Il menu non è disponibile quando la funzione <b>Modalità PIP/PBP</b> è attiva.</p>

2°	Descrizione
<b>Dettagli ombre</b>	<p>Consente di regolare la luminosità delle immagini scure. I dettagli di nero aumentano all'avvicinarsi del valore 5.</p> <ul style="list-style-type: none"> <li>— Il menu non è disponibile quando la funzione <b>Mod. salva vista</b> è attiva.</li> <li>— Il menu non è disponibile quando la funzione <b>Modalità PIP/PBP</b> è attiva.</li> </ul>
<b>Spazio colore</b>	<ul style="list-style-type: none"> <li>— Il menu non è disponibile quando la funzione <b>Mod. salva vista</b> è attiva.</li> <li>— Il menu non è disponibile quando la funzione <b>Modalità PIP/PBP</b> è attiva.</li> </ul> <p><b>Spazio colore</b></p> <p>Configurare le impostazioni dello spazio colore per perfezionare lo spettro cromatico sullo schermo.</p>
<b>Livello del nero</b>	<p>Ottimizzare la luminosità e il contrasto dell'immagine HDMI regolando il livello di nero del segnale video.</p> <p>In tal caso, utilizzare <b>Livello del nero</b> per regolare la qualità dell'immagine.</p> <ul style="list-style-type: none"> <li>• <b>Auto / Normale / Bassa</b></li> </ul> <ul style="list-style-type: none"> <li>— Questa funzione è disponibile solo in modalità <b>HDMI</b>.</li> <li>— Il menu non è disponibile quando la funzione <b>Modalità PIP/PBP</b> è attiva.</li> <li>— L'opzione <b>Livello del nero</b> potrebbe non essere compatibile con alcuni dispositivi sorgente.</li> <li>— La funzionalità <b>Livello del nero</b> si attiva soltanto a una determinata risoluzione <b>AV</b>, come 480p a 60 Hz, 576p a 50 Hz, 720p a 60 Hz e 1080p a 60 Hz.</li> </ul>

2°	Descrizione
<b>Tempo di risposta</b>	<p>Aumentare la velocità di risposta del pannello allo scopo di rendere più vivido e naturale l'aspetto dei video.</p> <ul style="list-style-type: none"> <li>— Utilizzare la modalità <b>Standard</b> quando non si sta riproducendo un video né giocando.</li> <li>— Il menu non è disponibile quando la funzione <b>Modalità PIP/PBP</b> è attiva.</li> </ul>
<b>Formato schermo</b>	<p>È possibile scegliere la dimensione e il formato dell'immagine visualizzata sullo schermo.</p> <p>In modalità <b>PC</b></p> <ul style="list-style-type: none"> <li>• <b>Auto / Wide</b></li> </ul> <p>In modalità <b>AV</b></p> <ul style="list-style-type: none"> <li>• <b>4:3 / 16:9 / Adatta a schermo</b></li> </ul> <ul style="list-style-type: none"> <li>— Questa funzione potrebbe non essere supportata a seconda delle porte in dotazione al prodotto.</li> <li>— La modifica della <b>Formato schermo</b> è disponibile quando sono soddisfatte le seguenti condizioni. <ul style="list-style-type: none"> <li>— La sorgente di ingresso è 480p, 576p, 720p o 1080p e la visualizzazione del prodotto è normale (non tutti i modelli supportano tutti questi segnali.).</li> <li>— Tale modalità può essere impostata quando la sorgente esterna viene connessa attraverso una porta HDMI, DP, USB Type-C e <b>Modalità PC/AV</b> è impostato su <b>AV</b>. <ul style="list-style-type: none"> <li>— Le porte supportate possono variare a seconda del prodotto.</li> </ul> </li> </ul> </li> </ul>

2°

Descrizione

### Regolaz. schermo

- Consente di regolare la posizione della schermata o migliorare la qualità dell'immagine.
- **Posizione O:** Spostare la schermata verso destra o verso sinistra.
  - **Posizione V:** Spostare la schermata verso l'alto o verso il basso.
- Collegamento mediante cavo HDMI, DP, USB Type-C.
- Le porte supportate possono variare a seconda del prodotto.
- Il menu è disponibile solo quando **Formato schermo** è impostato su **Adatta a schermo** in modalità **AV**.
- Se un segnale da 480p, 576p, 720p o 1080p viene immesso in modalità **AV** e la visualizzazione del prodotto è regolare, selezionare **Adatta a schermo** per regolare la posizione orizzontale e verticale su un livello compreso tra 0 e 6.
- Il menu non è disponibile quando la funzione **Modalità PIP/PBP** è attiva.

### Reset immagine

Consente di ripristinare tutte le impostazioni delle immagini sui valori predefiniti.

## Eye Care

2°

Descrizione

### Immagine adattiva

Ottimizza la luminosità e garantire la migliore qualità delle immagini in tempo reale, sulla base delle condizioni di illuminazione che stai visualizzando.

### Luminosità minima

Consente di impostare la luminosità minima per lo schermo del monitor. Questa funzione è abilitata solo se il relativo valore è inferiore a quello impostato nell'impostazione **Retroilluminazione** del menu **Immagine**.

— Questa opzione è disponibile solo quando **Immagine adattiva** è impostato su **On**.

### Mod. salva vista

Consente di impostare una qualità delle immagini ottimale ideale per il rilassamento degli occhi.

Quando **Mod. salva vista** è 'On', la luce blu a una lunghezza d'onda di circa 400 nm diminuirà e fornirà una qualità delle immagini ottimale necessaria per il rilassamento degli occhi.

## PIP/PBP

— Se la risoluzione impostata nel prodotto non è compatibile, è possibile che venga visualizzata una schermata anomala o vuota. Passare a una risoluzione supportata facendo riferimento alla Tabella delle modalità standard del segnale.

2°

Descrizione

### Modalità PIP/PBP

Attivare o disattivare la modalità PIP/PBP.

### Tipo modalità

È possibile selezionare la dimensione e le proporzioni dello schermo secondario.

-  8:9 |  PIP

2°	Descrizione
<b>Dim. schermo</b>	<p>È possibile selezionare la dimensione dello schermo secondario.</p> <ul style="list-style-type: none"> <li> / </li> <li>— Solo per i modelli S24D60* / S27D60* / S32D60* / S24D60*U / S27D60*U / S32D60*U.</li> <li> /  / </li> <li>— Solo per i modelli S27D70* / S32D70* / S27D80* / S32D80* / S27D80*U / S32D80*U.</li> </ul> <p>— Questa opzione è disponibile se <b>Tipo modalità</b> è impostato su <b>PIP</b>.</p>
<b>Posizione schermo</b>	<p>È possibile selezionare la posizione dello schermo secondario tra le opzioni disponibili.</p> <ul style="list-style-type: none"> <li> /  /  / </li> <li>— Questa opzione è disponibile se <b>Tipo modalità</b> è impostato su <b>PIP</b>.</li> </ul>
<b>Sorgente</b>	È possibile selezionare la sorgente per ciascuno schermo.
<b>Sorgente audio</b>	<p>È possibile impostare lo schermo di cui si desidera sentire l'audio.</p> <p>In modalità PIP</p> <ul style="list-style-type: none"> <li> / </li> </ul> <p>In modalità PBP</p> <ul style="list-style-type: none"> <li> / </li> </ul>

2°	Descrizione
<b>Cambia USB</b>	<p>Consente di attivare la sorgente USB nella modalità <b>PIP/PBP</b>.</p> <p>— Solo per i modelli S24D60*U / S27D60*U / S32D60*U / S27D80*U / S32D80*U.</p>
<b>Formato schermo</b>	<p>È possibile scegliere la dimensione e il formato dell'immagine visualizzata sullo schermo.</p> <p>In modalità <b>PC</b></p> <ul style="list-style-type: none"> <li><b>Auto / Wide</b></li> </ul> <p>In modalità <b>AV</b></p> <ul style="list-style-type: none"> <li><b>4:3 / 16:9 / Adatta a schermo</b></li> </ul> <p>— Questa funzione potrebbe non essere supportata a seconda delle porte in dotazione al prodotto.</p> <p>— La modifica della <b>Formato schermo</b> è disponibile quando sono soddisfatte le seguenti condizioni.</p> <ul style="list-style-type: none"> <li>— La sorgente di ingresso è 480p, 576p, 720p o 1080p e la visualizzazione del prodotto è normale (non tutti i modelli supportano tutti questi segnali.).</li> <li>— Tale modalità può essere impostata quando la sorgente esterna viene connessa attraverso una porta HDMI, DP, USB Type-C e <b>Modalità PC/AV</b> è impostato su <b>AV</b>.</li> <li>— Le porte supportate possono variare a seconda del prodotto.</li> </ul>
<b>Contrasto</b>	È possibile regolare il livello di contrasto. Più i valori si avvicinano a 50, maggiore è il contrasto tra chiaro/scuro.

## Visual. su scher.

2°	Descrizione
<b>Trasparenza</b>	Imposta la trasparenza delle finestre dei menu.
<b>Posizione</b>	<ul style="list-style-type: none"><li>• <b>Posizione O</b>: Spostare la posizione del menu verso destra o verso sinistra.</li><li>• <b>Posizione V</b>: Spostare la posizione del menu verso l'alto o verso il basso.</li></ul>
<b>Lingua</b>	Impostare la lingua dei menu. — La modifica delle impostazioni della lingua può essere applicata solo alla visualizzazione dei menu a schermo. — La modifica non influenzerà altre funzioni del PC.
<b>Visual ora</b>	Consente di impostare la durata per cui la finestra del menu resta visualizzata sullo schermo se non utilizzata.
<b>Info ora display</b>	Visualizza il tempo rimasto fino a quando la finestra del menu non scompare. Il tempo di visualizzazione del menu può essere impostato nelle Impostazioni del menu.
<b>Ingrandisci</b>	Ingrandire l'area Menù.

## Sistema

2°	Descrizione
<b>Risparm. energia</b>	Consente di ridurre il consumo energetico regolando le impostazioni di luminosità dello schermo.
<b>DP Out</b>	Selezionare la sorgente di ingresso da visualizzare sullo schermo. A seconda della scheda video disponibile, la funzione MST potrebbe non essere supportata. <ul style="list-style-type: none"><li>• <b>USB Type-C(MST)</b>: consente di visualizzare la schermata di accesso USB tipo C come schermata di espansione sulla porta di output DisplayPort.</li><li>• <b>USB Type-C(SST)</b>: consente di visualizzare la schermata di accesso USB tipo C come schermata di duplicazione sulla porta di output DisplayPort.</li><li>• <b>DisplayPort(MST)</b>: consente di visualizzare la schermata di accesso DisplayPort come schermata di espansione sulla porta di output DisplayPort.</li><li>• <b>DisplayPort(SST)</b>: consente di visualizzare la schermata di accesso DisplayPort come schermata di duplicazione sulla porta di output DisplayPort.</li></ul> — Solo per i modelli S24D60*U / S27D60*U / S32D60*U.
<b>Volume</b>	consente di modificare l'impostazione <b>Volume</b> .
<b>Imp. sorgente USB</b>	Consente di configurare una porta USB da assegnare alla sorgente video. — Solo per i modelli S24D60*U / S27D60*U / S32D60*U / S27D80*U / S32D80*U.

2°	Descrizione
<b>Timer spegn. Plus</b>	<p><b>Timer spegnim.</b></p> <ul style="list-style-type: none"> <li>• <b>Timer spegnim.:</b> consente di accendere la modalità <b>Timer spegnim.</b></li> <li>• <b>Spegni dopo:</b> È possibile impostare un intervallo di tempo compreso tra 1 e 23 ore per il timer di spegnimento. Trascorso il numero di ore specificato, il prodotto si spegnerà automaticamente. <ul style="list-style-type: none"> <li>– Questa opzione è disponibile solo quando <b>Timer spegnim.</b> è impostato su <b>On</b>.</li> </ul> </li> </ul> <p>– Nei prodotti destinati al mercato di alcune regioni, l'opzione <b>Timer spegnim.</b> è impostata per attivarsi automaticamente dopo 4 ore dall'accensione del prodotto. L'opzione è così impostata in conformità alle normative in materia di fornitura di energia. Se si desidera che il timer non venga attivato, accedere a <b>[[[[</b> → <b>Sistema</b> → <b>Timer spegn. Plus</b> e impostare <b>Timer spegnim.</b> su <b>Off</b>.</p>
	<p><b>Eco Timer</b></p> <ul style="list-style-type: none"> <li>• <b>Eco Timer:</b> consente di accendere la modalità <b>Eco Timer</b>.</li> <li>• <b>Spegni Eco dopo:</b> È possibile impostare <b>Eco Timer</b> tra 10 e 180 minuti. Trascorso il tempo specificato, il prodotto si spegnerà automaticamente. <ul style="list-style-type: none"> <li>– Questa opzione è disponibile solo quando <b>Eco Timer</b> è impostato su <b>On</b>.</li> </ul> </li> </ul>
<b>Modalità PC/AV</b>	<p>Impostare <b>Modalità PC/AV</b> su <b>AV</b>. La dimensione dell'immagine verrà ingrandita.</p> <p>Questa opzione risulta utile durante la visione di un film.</p> <p>– Sono supportati solamente prodotti dotati di un'area di visualizzazione 16:9 o 16:10.</p>

2°	Descrizione
<b>DisplayPort ver.</b>	<p>Consente di selezionare la versione DisplayPort da utilizzare.</p> <p>– Impostazioni non corrette potrebbero causare una schermata vuota. Se ciò si verificasse, controllare le specifiche del dispositivo.</p>
<b>Ver. porta ingres.</b>	<p>Selezionare una versione HDMI.</p> <p>– Il dispositivo e la risoluzione supportabili possono differire a seconda della relativa versione.</p> <p>– Una volta modificata la versione, lo schermo potrebbe lampeggiare.</p> <p>– Se si imposta la modalità HDMI su <b>1.4</b>, potrebbero non essere supportate alcune risoluzioni elevate a causa di limitazioni dell'ampiezza di banda del protocollo HDMI 1.4.</p> <p>– Quando l'impostazione non è corretta, può comparire uno schermo vuoto. In questo caso, controllare le specifiche del dispositivo.</p> <p>– Impostare la modalità HDMI su <b>1.4</b> se il monitor è collegato a un dispositivo HDMI e non visualizza correttamente la schermata, mostra una schermata vuota o non riproduce alcun suono.</p>

2°	Descrizione
<b>Comm. Autom. Sorg.+</b>	<p>Mediante l'attivazione, viene visualizzata automaticamente una nuova sorgente collegata.</p> <p>— Questa funzione potrebbe non essere supportata in base al modello posseduto ed all'area geografica di appartenenza.</p> <p><b>Comm. Autom. Sorg.+</b></p> <p>Mediante l'attivazione, viene visualizzata automaticamente una nuova sorgente collegata.</p>
	<p><b>Commutazione USB-C</b></p> <p>In assenza del segnale, lo schermo passa automaticamente al nuovo dispositivo collegato alla porta USB-C.</p> <p>— Solo per i modelli S24D60*U / S27D60*U / S32D60*U / S27D80*U / S32D80*U.</p>
<b>Tempo ripet tasto</b>	<p>Controlla la velocità di risposta di un tasto alla pressione.</p> <p>È possibile selezionare <b>Accelerazione, 1 sec</b> o <b>2 sec</b>. Se si seleziona <b>Nessuna ripet</b>, i comandi rispondono solo alla pressione di un tasto.</p>
<b>Attiva LED</b>	<p>Configurare le impostazioni per abilitare o disabilitare il LED di alimentazione posizionato nella parte inferiore del prodotto.</p> <ul style="list-style-type: none"> <li>• <b>In funzione:</b> il LED di alimentazione è attivo quando il prodotto è acceso.</li> <li>• <b>In standby:</b> il LED di alimentazione è attivo quando il prodotto è spento.</li> </ul>

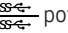

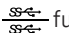
2°	Descrizione
<b>Accessibilità</b>	<p>Configura le opzioni di accessibilità.</p> <ul style="list-style-type: none"> <li>• <b>SeeColors Mode:</b> Consente agli utenti affetti da daltonismo di vedere colori intensi. Attivare questa funzione per personalizzare i colori in base alle condizioni di visualizzazione, affinché appaiano più intensi sullo schermo.</li> <li>— Alcuni menu non sono disponibili quando la funzione <b>SeeColors Mode</b> è in uso.</li> <li>— Questa funzione potrebbe non essere supportata in base al modello.</li> <li>• <b>Contrasto elevato:</b> aumenta il contrasto tra testo e sfondo per il menu delle impostazioni.</li> <li>• <b>Scala dei grigi:</b> Modificare la percezione del colore dello schermo su bianco e nero.</li> <li>• <b>Inversione colore:</b> Inverti i colori del menu Impostazioni. Il bianco diventa nero, il nero diventa bianco e gli altri colori sono invertiti in base ai codici colori RGB.</li> </ul>

2°

Descrizione

**Preferenza USB-C**

Scegliere tra una risoluzione elevata e la velocità di trasferimento dei dati. Se vengono modificate le impostazioni durante il trasferimento dei dati, il trasferimento potrebbe essere annullato o si può verificare un danneggiamento dei dati.

- **Alta risoluzione:** Se è selezionata l'opzione **Alta risoluzione**, per l'ingresso del cavo USB tipo C è disponibile la risoluzione 3440 x 1440 a 100 Hz. Le prestazioni delle porte LAN e  potrebbero presentare delle limitazioni. La porta  funziona come USB 2.0.
- **Dati alta velocità:** Se è stata selezionata l'opzione **Dati alta velocità**, per l'ingresso del cavo USB tipo C non è disponibile la risoluzione 3440 x 1440 a 100 Hz. La porta  funziona come USB 3.0.

— Solo per i modelli S27D80\*U / S32D80\*U.

**Imp. chiave pers.**

Impostare il tasto personalizzato in modo che la funzione selezionata possa essere impostata direttamente.

**Migl. luminosità**

Ottimizza la luminosità in tempo reale, sulla base dell'ambiente di illuminazione.

— Questa opzione è disponibile solo quando **Immagine adattiva** è impostato su **On**.

**Luminosità minima**

Consente di impostare la luminosità minima per lo schermo del monitor. Questa funzione è abilitata solo se il relativo valore è inferiore a quello impostato nell'impostazione **Retroilluminazione** del menu **Immagine**.

— Questa opzione è disponibile solo quando **Migl. luminosità** è impostato su **On**.

**Mod. risp. Energia**

Impostato su on, Ethernet è disattivato per il risparmio energetico. Impostato su off, il PC o laptop connesso a USB-C può essere riattivato tramite LAN.

— Solo per i modelli S24D60\*U / S27D60\*U / S32D60\*U / S27D80\*U / S32D80\*U.

## Supporto

2°

Descrizione



**Auto diagnosi**

Eseguire questo test in caso di problemi con l'immagine del monitor.

- Mai spegnere l'alimentazione né modificare la sorgente di ingresso durante l'auto diagnosi. Se possibile, cercare di non interrompere il test.

**Aggiorn. Software**

Aggiornare il software utilizzando un file di aggiornamento su un dispositivo USB.

- 1 Salvare il file di aggiornamento (in formato .img) scaricato dal sito Web di Samsung (<http://www.samsung.com>) su un dispositivo USB.
  - 2 Collegare il dispositivo USB alla porta  (SERVICE) del monitor.  
Selezionare  → **Supporto** → **Aggiorn. Software**.
  - 3 Seguire le istruzioni visualizzate sullo schermo per procedere con l'aggiornamento.
  - 4 Il prodotto si spegnerà e si riaccenderà automaticamente dopo aver completato l'aggiornamento; spegnere quindi il prodotto.
  - 5 Rimuovere il cavo di alimentazione dalla presa di corrente, quindi ricollegare il cavo dopo lo spegnimento.
- Per eseguire l'aggiornamento del software utilizzando un dispositivo USB, è necessario innanzitutto formattarlo in formato FAT32.
  - Quando si esegue l'aggiornamento tramite dispositivo USB, assicurarsi di utilizzare il dispositivo con versione USB 3.0 o inferiore.
  - In fase di esecuzione dell'aggiornamento, assicurarsi che nella directory radice sia salvato solamente un file IMG (.img).
  - Se viene visualizzato il messaggio **Nessun dispositivo USB rilevato. Controllare e riprovare.**, la causa è probabilmente dovuta ai seguenti motivi.



---

2°

**Descrizione**

---

**Aggiorn. Software**

- Nessun dispositivo USB connesso alla porta  (SERVICE).
- I file contenuti nel dispositivo USB collegato non sono in formati compatibili.
- Nel dispositivo USB collegato non sono presenti file di aggiornamento validi. (non sono presenti file di aggiornamento nella memoria o i nomi dei file non sono corretti.)
- L'aggiornamento non avrà inizio se il software scaricato non corrisponde al software installato nel monitor. Per verificare la coerenza del software, selezionare  → **Supporto** → **Informazioni**.
- Non spegnere il prodotto fino al completamento dell'aggiornamento. Inoltre, evitare quanto più possibile che si verifichino interruzioni durante l'aggiornamento. Generalmente il prodotto torna alla versione precedente in caso di interruzione di un aggiornamento.
- Durante l'aggiornamento USB, il colore dello schermo potrebbe cambiare oppure lampeggiare, ma non è un problema del monitor. Poiché l'aggiornamento del software viene eseguito normalmente, attendere il termine dell'aggiornamento.

---

**Registra prodotto**

- Scoprire come registrare il prodotto.
- Questa funzione potrebbe non essere supportata in base al modello.

---

**Informazioni**

Visualizzare le informazioni attuali del software. Fare riferimento alla schermata effettiva del monitor.

---

**Azzerare tutto**

Ripristinare le impostazioni di fabbrica predefinite per tutte le impostazioni del prodotto.

---

# Installazione del software

## Easy Setting Box



Easy Setting Box permette agli utenti di utilizzare il prodotto suddividendolo in più sezioni.

Per installare la versione più aggiornata di Easy Setting Box, scaricarla dal sito Web di Samsung all'indirizzo.

(<http://www.samsung.com>)

- Se non si procede al riavvio del PC dopo l'installazione, il software potrebbe non funzionare correttamente.
- L'icona Easy Setting Box potrebbe non comparire in base al sistema operativo in uso e alle specifiche del prodotto.
- Se l'icona di scelta rapida non compare, premere il tasto F5.

## Restrizioni e Problemi di installazione

L'installazione di Easy Setting Box potrebbe essere influenzata dalla scheda grafica, dalla scheda madre e dall'ambiente di rete.

## Requisiti di sistema

SO	Hardware
<ul style="list-style-type: none"><li>• Windows 7 32Bit/64Bit</li></ul>	<ul style="list-style-type: none"><li>• Almeno 32MB di memoria</li></ul>
<ul style="list-style-type: none"><li>• Windows 8 32Bit/64Bit</li></ul>	<ul style="list-style-type: none"><li>• Almeno 60MB di spazio libero sul disco rigido</li></ul>
<ul style="list-style-type: none"><li>• Windows 8.1 32Bit/64Bit</li></ul>	
<ul style="list-style-type: none"><li>• Windows 10 32Bit/64Bit</li></ul>	
<ul style="list-style-type: none"><li>• Windows 11 32Bit/64Bit</li></ul>	

## Installazione del driver

Per installare la versione più aggiornata del driver del prodotto, scaricarla dal sito Web di Samsung all'indirizzo.

(<http://www.samsung.com>)

- E' possibile impostare la risoluzione e la frequenza ottimali per questo prodotto installando i rispettivi driver.

# Guida alla risoluzione dei problemi

## Prima di contattare il Centro di assistenza Samsung

Prima di contattare il Customer Service Center Samsung, verificare il prodotto come segue. Se il problema persiste, contattare il Customer Service Center Samsung.

### Diagnosi prodotto (Problemi di schermo)

Se si verifica un problema con lo schermo del prodotto, eseguire l'[Auto diagnosi](#) per verificare il corretto funzionamento del prodotto.

### Verifica della risoluzione e della frequenza

Se si seleziona una risoluzione non supportata (consultare la [Tabella delle modalità standard del segnale](#)), è possibile che venga brevemente visualizzato il messaggio **Mod non ottimale** o che lo schermo non sia visualizzato correttamente.

La risoluzione visualizzata può variare a seconda dei cavi e delle impostazioni di sistema del PC.

## Controllare quanto segue.

### Attenzione

---

**Quando il prodotto emette un suono simile a uno schiocco.**

Questo suono potrebbe essere dovuto alla contrazione o espansione causata dalle variazioni di temperatura a carico dei componenti esterni o del circuito interno del prodotto.

Ciò non costituisce un difetto e non influisce in alcun modo sul ciclo di vita del prodotto.

---

### Problemi di installazione

---

**Quando il prodotto e il PC sono collegati a un cavo HDMI, tutti i quattro lati dello schermo presentano uno spazio vuoto.**

Gli spazi vuoti visualizzati sullo schermo non hanno nulla a che fare con il prodotto.

Gli spazi vuoti sullo schermo sono causati dal PC o dalla scheda grafica. Per risolvere questo problema, regolare la dimensione dello schermo nelle impostazioni HDMI della scheda grafica.

Se nel menu delle impostazioni della scheda grafica non vi sono opzioni per la regolazione della dimensione dello schermo, aggiornare il driver della scheda grafica all'ultima versione disponibile.

Contattare il produttore del PC o della scheda grafica per ulteriori dettagli sulle modalità di regolazione delle impostazioni dello schermo.

---

---

## Problemi di schermo

---

Il LED di alimentazione è spento. Lo schermo non si accende.

Verificare che il cavo di alimentazione sia collegato correttamente.

Se si verifica un problema con lo schermo del prodotto, eseguire l'[Auto diagnosi](#) per verificare il corretto funzionamento del prodotto.

---

Viene visualizzato il messaggio **Verificare la connessione via cavo e le impostazioni del dispositivo sorgente**.

Verificare che il cavo sia collegato correttamente al prodotto.

Verificare che il dispositivo collegato al prodotto sia acceso.

Verificare lo stato della **Modalità PC/AV**. (☰ → **Sistema** → **Modalità PC/AV** → **DisplayPort, HDMI, USB Type-C** → **PC** o **AV**.)

Impostare la versione **HDMI** o **DisplayPort** collegata. (HDMI: ☰ → **Sistema** → **Ver. porta ingres.** → **1.4** o **2.0**, **DisplayPort**: ☰ → **Sistema** → **DisplayPort ver.** → **1.1** o **1.4** (S24D60\* / S27D60\* / S32D60\* / S24D60\*U / S27D60\*U / S32D60\*U) / **1.1** o **1.2** (S27D70\* / S32D70\* / S27D80\* / S32D80\* / S27D80\*U / S32D80\*U))

---

Viene visualizzato **Mod non ottimale**.

Questo messaggio viene visualizzato quando il segnale proveniente dalla scheda grafica supera la risoluzione o la frequenza massima supportata dal prodotto.

Modificare la risoluzione e la frequenza massima in modo appropriato rispetto alle prestazioni del prodotto, facendo riferimento alla Tabella delle modalità standard del segnale ([P.45](#)).

---

Le immagini a schermo appaiono distorte.

Verificare la connessione del cavo al prodotto.

---

Lo schermo non è limpido. Lo schermo è sfuocato.

Rimuovere tutti gli accessori (cavo di prolunga video, ecc...) e riprovare.

Impostare la risoluzione e la frequenza sui valori consigliati.

---

---

Lo schermo appare instabile e mosso. Ci sono ombre o immagini residue sullo schermo.

Verificare che la risoluzione e la frequenza del PC siano impostate entro valori compatibili con il prodotto. Quindi, se richiesto, modificare le impostazioni, consultando la Tabella delle modalità standard del segnale ([P.45](#)) nel presente manuale e il menu **Informazioni** sul prodotto.

Modificare il **Tempo di risposta** nel Display OSD in **Più rapido** o **Standard** in base all'applicazione e all'utilizzo.

— Le funzioni disponibili possono variare a seconda del modello.

---

Lo schermo è troppo luminoso. Lo schermo è troppo scuro.

Regolare i valori **Luminosità** e **Contrasto**.

---

Il colore dello schermo non è uniforme.

Modificare le impostazioni del **Colore**

---

I colori a schermo sono ombreggiati e distorti.

Modificare le impostazioni del **Colore**

---

Il bianco non è visualizzato correttamente.

Modificare le impostazioni del **Colore**

---

Sullo schermo non appaiono immagini e il LED di alimentazione lampeggia ogni 0,5 - 1 secondo.

Verificare che il cavo sia collegato correttamente al prodotto e al PC e che i connettori siano inseriti saldamente.

Premere un tasto qualsiasi sulla tastiera o spostare il mouse per riattivare lo schermo.

Il prodotto è in modalità risparmio energetico.

---

Il testo è sfuocato.

In caso di utilizzo di un sistema operativo Windows (ad es. Windows 7, Windows 8, Windows 8.1 o Windows 10): Accedere a **Pannello di controllo** → **Tipi di carattere** → **Modifica testo ClearType** e modificare **Attiva ClearType**.

---

---

**Il video viene riprodotto a scatti.**

È possibile che i file video di grandi dimensioni in alta definizione vengano riprodotti a scatti. Ciò potrebbe accadere perché il lettore video non è ottimizzato per la risorsa del PC.

Provare a riprodurre il file su un altro lettore video.

---

**Durante l'impostazione dello schermo PIP, lo schermo non si adatta alle dimensioni PIP.**

A seconda della scheda grafica o del relativo driver, potrebbe non essere impostata automaticamente alla risoluzione ottimale. Se viene impostato correttamente la prima volta, non ci saranno problemi in futuro.

---

## Problemi audio

---

**Non si avverte audio.**

Verificare nuovamente le condizioni delle cuffie o degli auricolari collegati o regolare il volume.

Controllare il volume.

Verificare se il volume del prodotto o del dispositivo sorgente è disattivato.

---

**Il volume è troppo basso.**

Regola il volume.

Se il volume è ancora troppo basso dopo averlo alzato al massimo livello, regolare il volume sulla scheda audio del PC o sul software.

---

**Il video è disponibile ma non c'è l'audio.**

Non è possibile sentire l'audio se per collegare il dispositivo di input è stato utilizzato un cavo HDMI-DVI o DVI.

Collegare il dispositivo utilizzando un cavo HDMI o DP.

---

## Problemi relativi al dispositivo sorgente

---

**Quando il PC è in fase di avviamento si avverte un segnale acustico.**

Se durante l'avviamento del PC si avverte un segnale acustico, contattare l'assistenza tecnica per la manutenzione del PC.

---

---

## DOMANDE & RISPOSTE

— Per ulteriori istruzioni sulla regolazione, consultare il manuale per l'utente del PC o della scheda grafica.

---

### Come posso modificare la frequenza?

Impostare la frequenza sulla scheda grafica.

- Windows 7: accedere a **Pannello di controllo** → **Aspetto e personalizzazione** → **Schermo** → **Risoluzione dello schermo** → **Impostazioni avanzate** → **Monitor** e regolare la **Frequenza di aggiornamento** dello schermo in **Impostazioni monitor**.
- Windows 8(Windows 8.1): accedere a **Impostazioni** → **Pannello di controllo** → **Aspetto e personalizzazione** → **Schermo** → **Risoluzione schermo** → **Impostazioni avanzate** → **Monitor** e regolare la **Frequenza di aggiornamento** in **Impostazioni monitor**.
- Windows 10: accedere a **Impostazioni** → **Sistema** → **Schermo** → **Impostazioni schermo avanzate** → **Visualizza proprietà scheda** → **Monitor** e regolare la **Frequenza di aggiornamento** in **Impostazioni monitor**.

---

### Come posso modificare la risoluzione?

- Windows 7: accedere a **Pannello di controllo** → **Aspetto e personalizzazione** → **Schermo** → **Risoluzione dello schermo** → **Modifica risoluzione**.
- Windows 8(Windows 8.1): accedere a **Impostazioni** → **Pannello di controllo** → **Aspetto e personalizzazione** → **Schermo** → **Modifica risoluzione** e adattare la risoluzione.
- Windows 10: accedere a **Impostazioni** → **Sistema** → **Schermo** → **Impostazioni schermo avanzate** e adattare la risoluzione.

---

### Come posso impostare la modalità di risparmio energetico?

- Windows 7: accedere a **Pannello di controllo** → **Aspetto e personalizzazione** → **Personalizzazione** → **Impostazioni screen saver** → **Opzioni risparmio energia** o alle impostazioni del BIOS nel PC.
  - Windows 8(Windows 8.1): accedere a **Impostazioni** → **Pannello di controllo** → **Aspetto e personalizzazione** → **Personalizzazione** → **Impostazioni screen saver** → **Opzioni risparmio energia** o alle impostazioni del BIOS nel PC.
  - Windows 10: accedere a **Impostazioni** → **Personalizzazione** → **Schermata di blocco** → **Impostazioni timeout schermo** → **Alimentazione & sospensione** o alle impostazioni del BIOS nel PC.
-

# Specifiche

## Generale

Nome modello	S24D60* / S24D60*U	S27D60* / S27D60*U	S32D60* / S32D60*U
Dimensione	Classe 24 (23,8 pollici / 60,4 cm)	Classe 27 (26,9 pollici / 68,4 cm)	Classe 32 (31,5 pollici / 80,1 cm)
Area di visualizzazione	526,848 mm (O) x 296,352 mm (V)	596,736 mm (O) x 335,664 mm (V)	698,112 mm (O) x 392,688 mm (V)
Passo pixel	0,2058 mm (O) x 0,2058 mm (V)	0,2331 mm (O) x 0,2331 mm (V)	0,2727 mm (O) x 0,2727 mm (V)
Massimo pixel clock	410,5 MHz	410,5 MHz	410,5 MHz

Nome modello	S27D70*	S32D70*
Dimensione	Classe 27 (26,9 pollici / 68,4 cm)	Classe 32 (31,5 pollici / 80,0 cm)
Area di visualizzazione	596,736 mm (O) x 335,664 mm (V)	697,306 mm (O) x 392,234 mm (V)
Passo pixel	0,1554 mm (O) x 0,1554 mm (V)	0,18159 mm (O) x 0,18159 mm (V)
Massimo pixel clock	597,08 MHz	597,08 MHz

Nome modello	S27D80* / S27D80*U	S32D80* / S32D80*U
Dimensione	Classe 27 (26,9 pollici / 68,4 cm)	Classe 32 (31,5 pollici / 80,0 cm)
Area di visualizzazione	596,736 mm (O) x 335,664 mm (V)	697,306 mm (O) x 392,234 mm (V)
Passo pixel	0,1554 mm (O) x 0,1554 mm (V)	0,18159 mm (O) x 0,18159 mm (V)
Massimo pixel clock	597,08 MHz	597,08 MHz

Alimentazione	AC100-240V~ 50/60Hz Vedere l'etichetta sul retro del prodotto poiché la tensione standard può variare a seconda del paese.
Connettori segnale	HDMI, DisplayPort, USB Type-C (Solo per i modelli S24D60*U / S27D60*U / S32D60*U / S27D80*U / S32D80*U.)
Condizioni ambientali	<b>Funzionamento</b> Temperatura: 10 °C - 40 °C (50 °F - 104 °F) Umidità : 10 % - 80 %, senza condensa
	<b>Immagazzinamento</b> Temperatura: -20 °C - 45 °C (-4 °F - 113 °F) Umidità : 5 % - 95 %, senza condensa

- **Plug-and-Play**  
Questo prodotto può essere installato e utilizzato su qualsiasi sistema Plug & Play compatibile. Uno scambio di dati bidirezionale tra il prodotto e il PC ottimizza le impostazioni del prodotto. L'installazione del prodotto è automatica. Tuttavia, è possibile personalizzare le impostazioni di installazione come desiderato.
- **Punti pannello (Pixel)**  
A causa della tipologia di produzione, si stima che circa 1 pixel per milione (1ppm) può risultare più chiaro o più luminoso sul pannello LCD. Ciò non influenza in alcun modo le prestazioni del prodotto.
- Le specifiche sono soggette a modifica senza preavviso al fine di migliorare le prestazioni del prodotto.
- Per le specifiche dettagliate del dispositivo, visitare il sito Web Samsung.
- Per accedere alle informazioni sull'etichettatura energetica di questo prodotto nel Registro europeo dei prodotti per l'etichettatura energetica (EPREL), accedere a [https://eprel.ec.europa.eu/qr/\\*\\*\\*\\*\\*](https://eprel.ec.europa.eu/qr/*****), dove \*\*\*\*\* è il numero di registrazione EPREL del prodotto. Il numero di registrazione è reperibile sull'etichetta di valutazione del prodotto.
- **Open Source Licence Notice**  
Open Source used in this product can be found on the following webpage (<https://opensource.samsung.com>).



The terms HDMI, HDMI High-Definition Multimedia Interface, HDMI trade dress and the HDMI Logos are trademarks or registered trademarks of HDMI Licensing Administrator, Inc.

## Tabella delle modalità standard del segnale

Nome modello		S24D60* / S27D60* / S32D60* / S24D60*U / S27D60*U / S32D60*U	S27D70* / S32D70*	S27D80* / S32D80* / S27D80*U / S32D80*U
Sincronizzazione	Frequenza orizzontale	30 ~ 151 kHz	30 ~ 135 kHz	30 ~ 135 kHz
	Frequenza verticale	48 ~ 100 Hz	60 Hz	60 Hz
Risoluzione	Risoluzione ottimale	2560 x 1440 a 60 Hz	3840 x 2160 a 60 Hz	3840 x 2160 a 60 Hz
	Risoluzione massima	2560 x 1440 a 100 Hz		

Se il segnale trasmesso dal PC rientra tra le modalità standard elencate di seguito, lo schermo verrà regolato automaticamente. Se il segnale trasmesso dal PC non appartiene alle modalità di segnale standard, lo schermo potrebbe visualizzare una schermata vuota nonostante il LED di alimentazione risulti acceso. In tal caso, modificare le impostazioni in base alla tabella seguente consultando il manuale utente della scheda grafica.

S24D60\* / S27D60\* / S32D60\* / S24D60\*U / S27D60\*U / S32D60\*U

Risoluzione	Frequenza orizzontale (kHz)	Frequenza verticale (Hz)	Clock Pixel (MHz)	Polarità sincr. (O/V)
VESA, 640 x 480	31,469	59,940	25,175	-/-
VESA, 640 x 480	37,500	75,000	31,500	-/-
VESA, 800 x 600	37,879	60,317	40,000	+/+
VESA, 800 x 600	46,875	75,000	49,500	+/+
VESA, 1024 x 768	48,363	60,004	65,000	-/-
VESA, 1024 x 768	60,023	75,029	78,750	+/+

Risoluzione	Frequenza orizzontale (kHz)	Frequenza verticale (Hz)	Clock Pixel (MHz)	Polarità sincr. (O/V)
VESA, 1152 x 864	67,500	75,000	108,000	+/+
VESA, 1280 x 720	45,000	60,000	74,250	+/+
VESA, 1280 x 800	49,702	59,810	83,500	-/+
VESA, 1280 x 1024	63,981	60,020	108,000	+/+
VESA, 1280 x 1024	79,976	75,025	135,000	+/+
VESA, 1440 x 900	55,935	59,887	106,500	-/+
VESA, 1600 x 900	60,000	60,000	108,000	+/+
VESA, 1680 x 1050	65,290	59,954	146,250	-/+
VESA, 2560 x 1440RB	88,787	59,951	241,500	+/-
VESA, 2560 x 1440RB	150,919	99,946	410,500	+/-
CEA, 720 x 576	31,250	50,000	27,000	-/-
CEA, 720 x 480	31,469	59,940	27,000	-/-
CEA, 1280 x 720	37,500	50,000	74,250	+/+
CEA, 1280 x 720	45,000	60,000	74,250	+/+
CEA, 1920 x 1080	56,250	50,000	148,500	+/+
CEA, 1920 x 1080	67,500	60,000	148,500	+/+
CEA, 1920 x 1080	135,000	120,003	297,000	+/+

S27D70\* / S32D70\* / S27D80\* / S32D80\* / S27D80\*U / S32D80\*U

Risoluzione	Frequenza orizzontale (kHz)	Frequenza verticale (Hz)	Clock Pixel (MHz)	Polarità sincr. (O/V)	Porta	
					HDMI IN	DP IN / USB Type-C IN
VESA, 640 x 480	31,469	59,940	25,175	-/-	0	0
VESA, 800 x 600	37,879	60,317	40,000	+/+	0	0
VESA, 1024 x 768	48,363	60,004	65,000	-/-	0	0
VESA, 1280 x 720	45,000	60,000	74,250	+/+	0	0
VESA, 1280 x 800	49,702	59,810	83,500	-/+	0	0
VESA, 1280 x 1024	63,981	60,020	108,000	+/+	0	0
VESA, 1440 x 900	55,935	59,887	106,500	-/+	0	0
VESA, 1600 x 900	60,000	60,000	108,000	+/+	0	0
VESA, 1680 x 1050	65,290	59,954	146,250	-/+	0	0
VESA, 1920 x 1080	56,250	50,000	148,500	+/+	0	-
VESA, 1920 x 1080	67,500	60,000	148,500	+/+	0	0
VESA, 2560 x 1440	88,787	59,951	241,500	+/-	0	0
VESA, 3840 x 2160	67,500	30,000	297,000	+/+	0	0
VESA, 3840 x 2160	133,313	59,997	533,250	+/-	0	0

— La porta USB tipo C è supportata solo sui modelli S27D80\*U e S32D80\*U.

— Frequenza orizzontale

Il tempo impiegato per eseguire la scansione di una singola riga da sinistra a destra dello schermo è denominato ciclo orizzontale. Al contrario, il numero reciproco di un ciclo orizzontale è denominato frequenza orizzontale. La frequenza orizzontale è misurata in kHz.

— Frequenza verticale

Le immagini visibili sullo schermo sono generate mediante la ripetizione della stessa immagine decine di volte al secondo. La frequenza della ripetizione si definisce "frequenza verticale" o "frequenza di aggiornamento" ed è espressa in Hz.

— Questo prodotto può essere impostato solo su una risoluzione per ogni formato di schermo allo scopo di ottenere una qualità di immagine ottimale a seconda del tipo di pannello. Utilizzando una risoluzione diversa da quella specificata, la qualità dell'immagine può risultare degradata. Per evitare questo inconveniente, si consiglia di selezionare la risoluzione ottimale specificata per il proprio prodotto.

— Alcune delle risoluzioni riportate nella tabella sopra potrebbero non essere disponibili a seconda delle specifiche della scheda grafica.

# Appendice

## Responsabilità per il servizio di assistenza a pagamento (costo imputabile ai clienti)

— In caso di richiesta del servizio di assistenza, anche se in garanzia, la visita a domicilio di un tecnico potrebbe essere a pagamento nei seguenti casi.

### Nessun difetto del prodotto

Pulizia del prodotto, regolazioni, spiegazioni, reinstallazione e così via.

- Se a un tecnico dell'assistenza viene richiesto di fornire istruzioni su come utilizzare un prodotto o di regolare semplicemente alcune opzioni senza smontare il prodotto.
- Se un difetto è causato da fattori ambientali esterni (Internet, antenna, segnale via cavo e così via).
- Se un prodotto viene reinstallato o si collegano dispositivi aggiuntivi dopo l'installazione iniziale del prodotto acquistato.
- Se un prodotto viene reinstallato per il trasferimento in un altro luogo o in un'altro appartamento.
- Se il cliente richiede istruzioni sull'utilizzo del prodotto di un'altra azienda.
- Se il cliente richiede istruzioni sull'utilizzo della rete o di un programma di un'altra azienda.
- Se il cliente richiede l'installazione e la configurazione del software del prodotto.
- Se un tecnico dell'assistenza esegue la rimozione/pulizia di polvere o materiali estranei all'interno del prodotto.
- Se il cliente richiede in aggiunta un'installazione dopo l'acquisto di un prodotto tramite shopping da casa oppure online.

## Danno del prodotto per causa imputabile al cliente

Danno del prodotto dovuto a uso improprio o errata riparazione da parte del cliente.

Se il danno è causato da:

- Urto esterno o caduta.
- Utilizzo di accessori o prodotti venduti separatamente non specificati da Samsung.
- Riparazione non eseguita da un tecnico di un'azienda di servizi di assistenza autorizzata o di un partner di Samsung Electronics Co., Ltd.
- Rimodellazione o riparazione del prodotto da parte del cliente.
- Utilizzo con una tensione errata o con collegamenti elettrici non autorizzati.
- Mancata osservanza degli avvisi di attenzione riportati nel Manuale dell'utente.

### Altro

- Se il prodotto non funziona a seguito di una calamità naturale. (danno da fulmine, incendio, terremoto, alluvione e così via)
- Se i componenti di consumo sono completamente esauriti. (batteria, toner, luci a fluorescenza, testina, vibratore, lampada, filtro, nastro e così via)

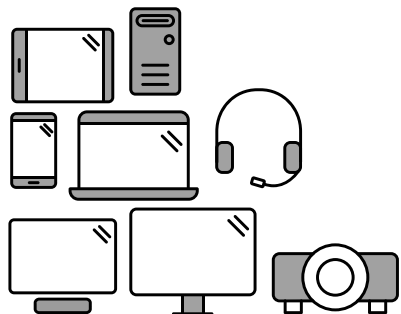
— Se il cliente richiede un intervento di assistenza nel caso in cui il prodotto non presenti alcun difetto, potrebbe essere addebitata una commissione. Si consiglia pertanto di leggere prima il Manuale dell'utente.

## TCO CERTIFIED

- Una certificazione di terze parti conforme a ISO 14024
- Si applica solo ai modelli TCO-certified.



Verso prodotti IT sostenibili



### Un prodotto più sostenibile

I prodotti IT sono associati a una vasta gamma di rischi per la sostenibilità durante tutto il loro ciclo di vita. Le violazioni dei diritti umani sono comuni nelle fabbriche e sostanze nocive vengono utilizzate sia nei prodotti sia nel loro processo di produzione. Spesso, i prodotti hanno una breve durata a causa di scarsa ergonomia, bassa qualità e dell'impossibilità di essere riparati o aggiornati.

**Questo prodotto è una scelta migliore.** Soddisfa tutti i criteri di TCO Certified, la certificazione per la sostenibilità più completa al mondo per i prodotti IT. Grazie per aver scelto un prodotto responsabile che aiuta a promuovere un futuro più sostenibile!

I criteri di TCO Certified adottano una prospettiva di ciclo di vita e bilanciano la responsabilità ambientale e sociale. La conformità viene verificata da organismi indipendenti e approvati, specializzati in prodotti IT, responsabilità sociale e altre questioni in materia di sostenibilità. La verifica viene effettuata sia prima che dopo il rilascio del certificato e copre l'intero periodo di validità. Il processo include anche la garanzia che vengano implementate azioni correttive in tutti i casi di mancata conformità in fabbrica. Inoltre, e non meno importante, per assicurare l'accuratezza della certificazione e della verifica indipendente, sia TCO Certified sia gli organismi di verifica sono soggetti a controlli regolari.

### Maggiori informazioni?

È possibile trovare maggiori informazioni su TCO Certified, documenti con i criteri completi, notizie e aggiornamenti all'indirizzo [tcocertified.com](http://tcocertified.com). Sul sito è disponibile anche il nostro strumento per la ricerca dei prodotti, che presenta un elenco completo e consultabile di prodotti certificati.

### Informazioni sulla garanzia del prodotto

- Garanzia minima del prodotto inclusa: 1~3 anni
- Garanzia estesa minima acquistabile: 2~4 anni
- Garanzia totale disponibile (gratuita + estesa): 5 anni
- Costo massimo annuo per la garanzia estesa: inferiore al 15% del costo del prodotto

— La durata della garanzia può variare a seconda della regione e del modello.

### Aggiornamenti software

Samsung garantisce la disponibilità di aggiornamenti di sicurezza, aggiornamenti correttivi e aggiornamenti di funzionalità gratuiti per il sistema operativo per almeno 5 anni dal termine della commercializzazione. È possibile scaricare l'ultima versione del software dalla pagina di supporto [Samsung.com](http://Samsung.com).