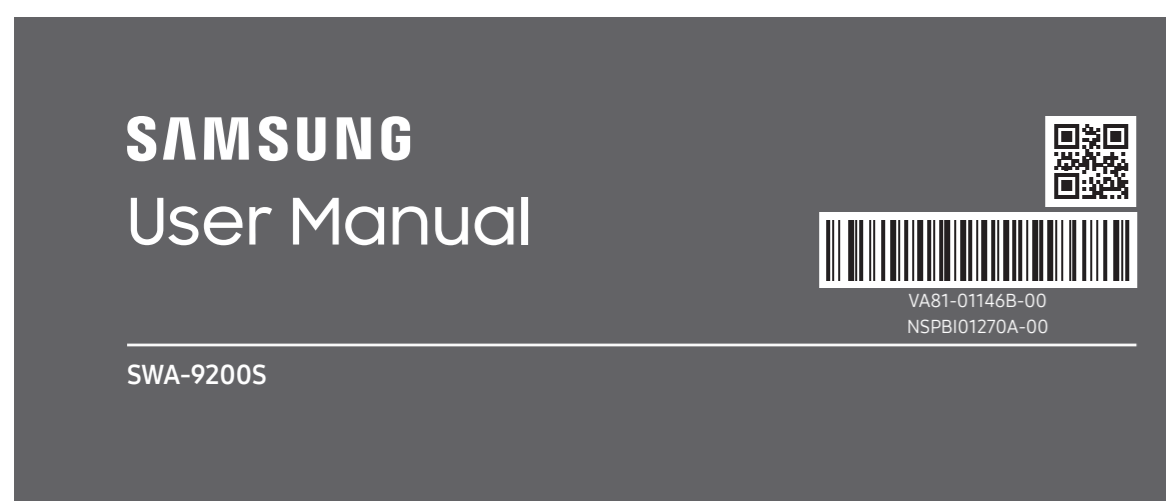




Questo manuale d'istruzione è fornito da trovaprezzi.it. Scopri tutte le offerte per **Samsung SWA-9200S** o cerca il tuo prodotto tra le **migliori offerte di Diffusori Audio**



Questo manuale d'istruzione è fornito da trovaprezzi.it. Scopri tutte le offerte per **Samsung SWA-9200S** o cerca il tuo prodotto tra le **migliori offerte di Diffusori Audio**



© 2022 Samsung Electronics Co., Ltd. All rights reserved.
Contact **SAMSUNG WORLDWIDE**
If you have any questions or comments relating to Samsung products, please contact the SAMSUNG customer care Center.

HEADQUARTERS
Samsung Electronics Canada Inc. 2050 Derry Road West, Mississauga, Ontario L5N 0B9 Canada
TEL: 1-800-SAMSUNG (1-800-726-7864)
www.samsung.com/ca/support

Country	Samsung Service Center	Web Site
CANADA	1-800-SAMSUNG (726-7864) 1-844-SAM-PAYS (726-7297)	www.samsung.com/ca/support (English) www.samsung.com/ca_fr/support (French)
U.S.A	1-800-SAMSUNG (726-7864) 1-844-SAM-PAYS (726-7297)	www.samsung.com/us/support

SAFETY INFORMATION

Thank you for purchasing this product (SWA-9200S).

CAUTION RISK OF ELECTRIC SHOCK. DO NOT OPEN.	
CAUTION: TO REDUCE THE RISK OF ELECTRIC SHOCK, DO NOT REMOVE THE COVER (OR BACK). NO USER-SERVICEABLE PARTS ARE INSIDE. REFER SERVICING TO QUALIFIED SERVICE PERSONNEL. Refer to the table below for an explanation of symbols which may be on your Samsung product.	
	This symbol indicates that high voltage is present inside. It is dangerous to make any kind of contact with any internal part of this product.
	This symbol indicates that this product has included important literature concerning operation and maintenance.
	Class II product: This symbol indicates that it does not require a safety connection to electrical earth (ground).
	If this symbol is not present on a product with a power cord, the product MUST have a reliable connection to protective earth (ground).
	AC voltage: This symbol indicates that the rated voltage marked with the symbol is AC voltage.
	DC voltage: This symbol indicates that the rated voltage marked with the symbol is DC voltage.
Caution: Consult instructions for use. This symbol instructs the user to consult the user manual for further safety related information.	

- The slots and openings in the cabinet and in the back or bottom are provided for necessary ventilation. To ensure reliable operation of this apparatus, and to protect it from overheating, these slots and openings must never be blocked or covered.
 - Do not place this apparatus in a confined space, such as a bookcase, or built-in cabinet, unless proper ventilation is provided.
 - Do not place this apparatus near or over a radiator or heat register, or where it is exposed to direct sunlight.
 - Do not place vessels (vases etc.) containing water on this apparatus. A water spill can cause a fire or electric shock.
 - Do not expose this apparatus to rain or place it near water (near a bathtub, washbowl, kitchen sink, or laundry tub, in a wet basement, or near a swimming pool, etc.). If this apparatus accidentally gets wet, unplug it and contact an authorized dealer immediately.
 - Do not overload wall outlets, extension cords or adaptors beyond their capacity, since this can result in fire or electric shock.
 - Route power-supply cords so that they are not likely to be walked on or pinched by items placed on or against them. Pay particular attention to cords at the plug end, at wall outlets, and the point where they exit from the apparatus.
 - To protect this apparatus from a lightning storm, or when it is left unattended and unused for long periods of time, unplug it from the wall outlet and disconnect the antenna or cable system. This will prevent damage to the set due to lightning and power line surges.
 - Before connecting the AC power cord to the DC adaptor outlet, make sure the voltage designation of the DC adaptor corresponds to the local electrical supply.
 - Never insert anything metallic into the open parts of this apparatus. Doing so may create a danger of electric shock.
 - To avoid electric shock, never touch the inside of this apparatus. Only a qualified technician should open this apparatus.
 - Make sure to plug the power cord in until it is firmly seated. When unplugging the power cord from a wall outlet, always pull on the power cord's plug. Never unplug by pulling on the power cord. Do not touch the power cord with wet hands.
 - If this apparatus does not operate normally - in particular, if there are any unusual sounds or smells coming from it - unplug it immediately and contact an authorized dealer or service center.
 - Maintenance of Cabinet.
 - Before connecting other components to this product, be sure to turn them off.
- Be sure to pull the power plug out of the outlet if the product is to remain unused or if you are leaving the house for an extended period of time (especially when the elderly, elderly, or disabled people will be left alone in the house).
 - Accumulated dust can cause an electric shock, an electric leakage, or a fire by causing the power cord to generate sparks and heat or the insulation to deteriorate.
 - Contact an authorized service center for information if you intend to install your product in a location with heavy dust, high or low temperatures, high humidity, chemical substances, or where it will operate 24 hours a day such as in an airport, a train station, etc. Failing to do so may cause serious damage to your product.
 - Use only a properly grounded plug and wall outlet.
 - An improper ground may cause electric shock or equipment damage. (Class I Equipment only.)
 - To turn this apparatus off completely, you must disconnect it from the wall outlet. Consequently, the wall outlet and power plug must be readily accessible at all times.
 - Do not allow children to hang on the product.
 - Store the accessories (battery, etc.) in a location safely out of the reach of children.
 - Do not install the product in an unstable location such as a shaky self, a slanted floor, or a location exposed to vibration.
 - Do not drop or strike the product. If the product is damaged, disconnect the power cord and contact a service center.
 - To clean this apparatus, unplug the power cord from the wall outlet, and then wipe the product using a soft, dry cloth. Do not use any chemicals such as wax, benzene, alcohol, thinners, insecticide, air fresheners, lubricants, or detergent. These chemicals can damage the appearance of the product or erase the printing on the product.
 - Do not expose this apparatus to dripping or splashing. Do not put objects filled with liquids, such as vases, on the apparatus.
 - Do not plug multiple electric devices into the same wall socket. Overloading a socket can cause it to overheat, resulting in a fire.

CAUTION (for Canada)

This device contains licence-exempt transmitter(s)/ receiver(s) that comply with Innovation, Science and Economic Development Canada's licence-exempt RSSI(s). Operation is subject to the following two conditions: (1) This device must not cause interference. (2) This device must accept any interference, including interference that may cause undesired operation of the device. This device and its antenna(s) must not be colocated or operation in conjunction with any other antenna or transmitter. This device may automatically discontinue transmission if there is no information to transmit, or an operational failure. Note that this is not intended to prohibit the transmission of control or signaling information or the use of repetitive codes where required by the technology. **This Class B digital apparatus complies with Canadian ICES-003.**

Radiation Exposure Statement
This equipment complies with IC RSS-102 radiation exposure limits set forth for an uncontrolled environment. This equipment should be installed and operated with minimum distance 20 cm between the radiator & your body.

Precautions

- Ensure that the AC or DC power supply in your house complies with the power requirements listed on the identification sticker located on the rear of your product. Install your product horizontally, on a suitable base (furniture), with enough space around it for ventilation (3-4 inches). Make sure the ventilation slots are not covered. Do not place the unit on amplifiers or other equipment which may become hot. This unit is designed for continuous use. To fully turn off the unit, disconnect the AC plug from the wall outlet.
- Do not expose the unit to direct sunlight or other heat sources. This could lead to overheating and cause the unit to malfunction.
- Unplug the Power cord from the AC wall socket if the unit malfunctions. Your product is not intended for industrial use. It is for personal use only. Condensation may occur if your product has been stored in cold temperatures. If transporting the unit during the winter, wait approximately 2 hours until the unit has reached room temperature before using it.
- If the electricity supplied to your home is rated at 240V AC, use a suitable plug adapter to connect this unit to your electrical outlets.

Important Safety Instructions

Read these operating instructions carefully before using the unit. Follow all the safety instructions listed below. Keep these operating instructions handy for future reference.

- Read these instructions.
- Keep these instructions.
- Heed all warnings.
- Follow all instructions.
- Do not use this apparatus near water.
- Clean only with dry cloth.
- Do not block any ventilation openings. Install in accordance with the manufacturer's instructions.
- Do not defeat the safety purpose of the polarized or grounding-type plug. A polarized plug has two blades with one wider than the other. A grounding type plug has two blades and a third grounding prong. The wide blade or the third prong are provided for your safety. If the provided plug does not fit into your outlet, consult an electrician for replacement of the obsolete outlet.
- Protect the power cord from being walked on or pinched particularly at plugs, convenience receptacles, and the point where it exits the apparatus.
- Only use attachments/accessories specified by the manufacturer.
- Use only with the cart, stand, tripod, bracket, or table specified by the manufacturer, or sold with the apparatus. When a cart is used, use caution when moving the cart/apparatus combination to avoid injury from tip-over.
- Unplug this apparatus during lightning storms or when you intend to leave it unused for long periods of time.
- Refer all servicing to qualified service personnel. Servicing is required when the apparatus has been damaged in any way, such as power-supply cord or plug is damaged, liquid has been spilled or objects have fallen into the apparatus, the apparatus has been exposed to rain or moisture, does not operate normally, or has been dropped.

01 CHECKING THE COMPONENTS

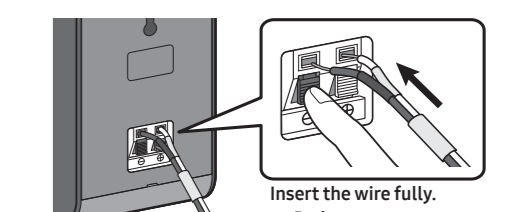
Surround Speaker X 2 / Speaker Cable / AC/DC Adapter / Power Cord

NOTE

- For more information about the power supply and power consumption, refer to the label attached to the product. (Label: Rear of the Main Unit)
- Design and specifications are subject to change without prior notice.

02 CONNECTING THE SWA-9200S TO A SOUNDBAR

- Connect the Surround speaker cables. Use the speaker cables to connect the two surround sound speakers.
 - When connecting the speaker cable, connect the core wire to the speaker.
 - Insert the wire fully, taking care not to insert beyond the wire insulation.



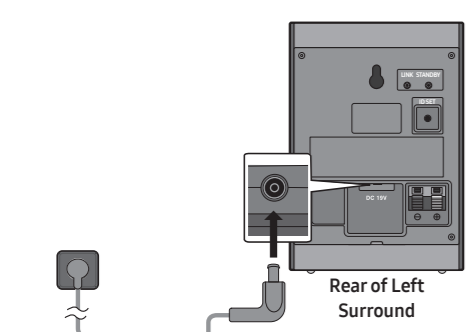
- When connecting the speaker cables to the surround speakers, follow these steps:
 - Insert the red and black colored ends of each speaker cable into the red and black jacks of the appropriate speaker.
 - The labels are on the backs of the speakers.



The length of the speaker audio cable: 6 m

2. Turn on the Surround speakers

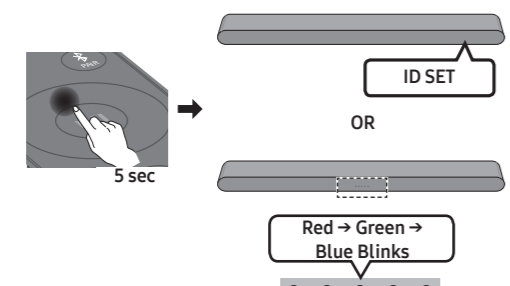
Plug the Surround speakers' power cord into an electrical outlet to turn on the Surround speakers. The LINK LED indicator (blue LED) on the rear of left surround speaker will blink quickly. If the LINK LED does not blink, please see step 6.



4. Connect Soundbar and Surround Speakers

Press the Up button on the remote control for more than 5 seconds until the "ID SET" message appears on the Soundbar's display. The message will disappear shortly. (If your Soundbar does not have a display window and only LED indicators, please refer to the LED Information below.)

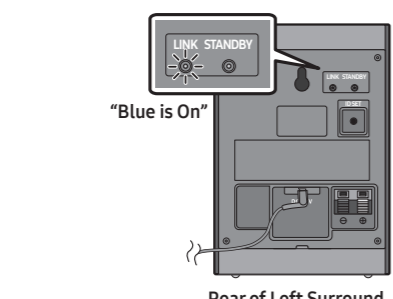
- After the ID SET process is successful, the Soundbar will turn on automatically.



The image of the Soundbar may differ from your Soundbar, depending on the model.

5. Check the connection complete

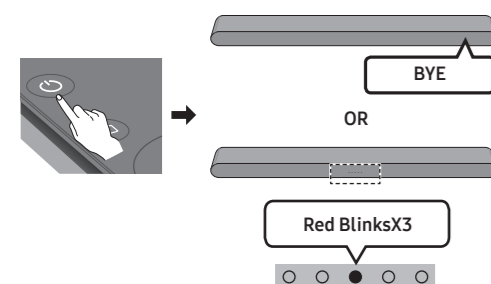
The LINK LED stops blinking and changes to solid blue when the Soundbar and surround speakers are successfully linked. Please turn off the Soundbar and turn it back on. Confirm that the LINK LED is blue. (It may take a minute depending on the environment.)



- If the LINK LED does not turn to solid blue in a minute, please repeat from step 2 through 5 referring to step 6 (LED indicator's status).

3. Turn off the Soundbar

If the Soundbar is turned on, please turn off the Soundbar by pressing the (Power) button on the Soundbar or remote control.



- The image of the Soundbar may differ from your Soundbar, depending on the model.

6. LED Indicator's status

LINK (Blue) On : Connected with the Soundbar.

LINK (Blue) Blinking fast (at an interval of around 0.5 second) : Surround speakers are in ID SET mode.

- Check if the Soundbar is turned on and in ID SET mode.
- Repeat steps 3 through 5.

LINK (Blue) Blinking slow (at an interval of around 1 second) : Previously connected to a Soundbar but cannot currently find it.

- Check if the Soundbar is turned on.
- If the LINK LED keeps blinking slowly even when the Soundbar is turned on,
 - Press the ID SET button on the rear of the left surround for more than 5 seconds until the LINK LED starts blinking fast in blue.
 - Repeat steps 3 through 5.

STANDBY (Red) On : When the Soundbar turns off or connection has failed.

- Follow the instructions for "Link (Blue) Blinking slow (at an interval of around 1 second)" above.

Others : Errors

- Contact a Samsung Service Center.

03 TROUBLE SHOOTING

There is no sound from Surround Speakers

- If the Surround speakers are successfully paired and connected to a Soundbar, the LINK LED indicator on the rear of the Left Surround is on and solid blue. Please reconnect the Surround speakers to your Soundbar referring to 02-6. LED Indicator's status.
- Other devices sending radio frequency signals in proximity may interrupt the connection. Please keep your speaker away from such devices.
- The content you are playing may have no surround track but only stereo. Please change the sound mode to Surround by pressing SOUND MODE button on the remote control.

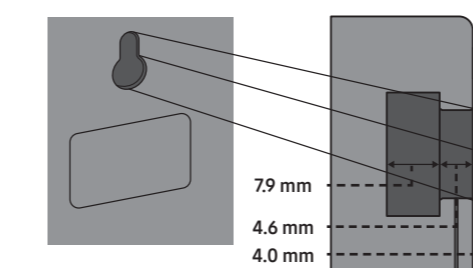
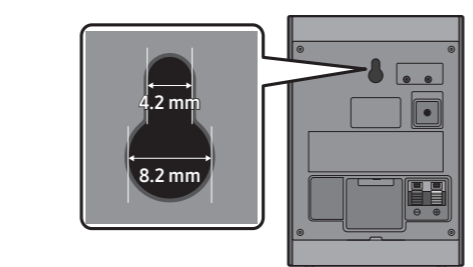
There is sound jitter, delays, noise or dropout from the sound of Surround Speakers.

- There may be sound jitter or delays when the Surround Speakers are far from the Soundbar. Please place them near the Soundbar.
- There may be sound jitter or delays when the Soundbar is near an electrical device that can cause radio interference. Please place the Soundbar far from such devices that can cause radio interference (e.g. wireless router).
- Please change the TV network connection status from wireless to wired.

The volume of Surround Speakers is too low

- Please increase the rear level referring to the manual of your Soundbar. (You can download the manual of your Soundbar from www.samsung.com/support)

04 MOUNTING ON A WALL



- Be sure the wall is stable. If the wall is weak, reinforce it before installation.
- Take care not to install the speakers sideways or upside down.
- Samsung Electronics is not liable for any damage to the product due to improper installation.
- Wall mounts aren't sold by Samsung Electronics.

05 COMPATIBLE MODELS

- Compatible with select Samsung Soundbar. Please visit the Soundbar product page at www.samsung.com/support for more information.
- Compatible model list is subject to change without further notice.

06 OPEN SOURCE LICENSE NOTICE

To send inquiries and requests for questions regarding open sources, contact Samsung Open Source (<http://opensource.samsung.com>)

07 SPECIFICATIONS AND GUIDE

Specifications	
Subwoofer Name SWA-9200S (LEFT/RIGHT)	
Weight 3.7 lbs (1.7 kg)	Dimensions (W x H x D) 4.1 x 6.0 x 4.3 inches (105.0 x 152.8 x 109.0 mm)
Operating Temperature Range 50 °F to 104 °F (10 °C to 40 °C)	Operating Humidity Range 10 % - 80 %, non-condensing
AMPLIFIER Rated Output power 60 W x 2	

- NOTE**
- Samsung Electronics Co., Ltd reserves the right to change the specifications without notice.
 - Weight and dimensions are approximate.

SAMSUNG

LIMITED WARRANTY TO ORIGINAL PURCHASER

Samsung Electronics Canada Inc. (SECA), warrants that this product is free from defective material and workmanship. SECA further warrants that if this product fails to operate properly within the specified warranty period and the failure is due to improper workmanship or defective materials, SECA will repair or replace the product at its option. All warranty repairs must be performed by a SECA Authorized Service Center. (The name and address of the location nearest you can be obtained by calling toll free: 1-800-SAMSUNG)

LABOR	PARTS
One year (Carry-in)	One year

On carry-in models, transportation to and from the service center is the customer's responsibility. The original dated sales receipt must be retained by the customer and is the only acceptable proof of purchase. It must be presented to the authorized service center at the time service is requested.

EXCLUSIONS (WHAT IS NOT COVERED)

This warranty does not cover damage due to accident, fire, flood and/ or other acts of God; misuse, incorrect line voltage, improper installation, improper or unauthorized repairs, commercial use or damage that occurs in shipping. Exterior and interior finish, lamps, glass are not covered under this warranty. Customer adjustments which are explained in the instruction manual are not covered under the terms of this warranty. This warranty will automatically be voided for any unit found with a missing or altered serial number. This warranty is valid only on products purchased and used in Canada.

Samsung Electronics Canada Inc.
2050 Derry Rd West
Mississauga, On. L5N 0B9
Tel: 1-800-SAMSUNG (726-7864)
Fax: (905) 542-1199
Website: www.samsung.com/ca

SAMSUNG

Manuel utilisateur



VAB1-01146B-00
NSPBI01270A-00

SWA-9200S

© 2022 Samsung Electronics Co., Ltd. Tous droits réservés.

Comment contacter Samsung dans le monde

Si vous avez des suggestions ou des questions concernant les produits Samsung, veuillez contacter le Service Consommateurs Samsung.

SIÈGE SOCIAL

Samsung Electronics Canada Inc. 2050 Derry Road West, Mississauga, Ontario L5N 0B9 Canada

TEL: 1-800-SAMSUNG (1-800-726-7864)

www.samsung.com/ca/support

Pays	Centre de service de Samsung	Site Web
CANADA	1-800-SAMSUNG (726-7864) 1-844-SAM-PAYS (726-7297)	www.samsung.com/ca/support (English) www.samsung.com/ca_fr/support (French)
U.S.A	1-800-SAMSUNG (726-7864) 1-844-SAM-PAYS (726-7297)	www.samsung.com/us/support

INFORMATIONS RELATIVES À LA SÉCURITÉ

Nous vous remercions d'avoir fait l'acquisition de ce produit (SWA-9200S).

MISE EN GARDE RISQUE DE CHOC ÉLECTRIQUE NE PAS OUVRIR	
	ATTENTION : POUR ÉVITER LES RISQUES DE CHOC ÉLECTRIQUE, NE DÉMONTÉZ PAS LE CAPOT. L'APPAREIL NE CONTIENT PAS DE PIÈCES RÉPARABLES PAR L'UTILISATEUR. S'ADRESSER À UN SERVICE APRÈS-VENTE QUALIFIÉ. Reportez-vous au tableau ci-dessous pour comprendre les symboles pouvant figurer sur votre produit Samsung.
	Ce symbole indique la présence d'une haute tension à l'intérieur. Tout contact avec une pièce interne de l'appareil présente un danger.
	Ce symbole vous informe qu'une documentation importante relative au fonctionnement et à l'entretien est fournie avec le produit.
	Produit de catégorie II : Ce symbole indique qu'il n'est pas nécessaire de faire une connexion de sécurité à la terre (masse). Si ce symbole n'est pas présent sur un produit équipé d'un cordon d'alimentation, le produit DOIT être raccordé à la terre de manière fiable à des fins de protection.
	Tension CA : Ce symbole indique que la tension nominale est la tension CA.
	Tension CC : Ce symbole indique que la tension nominale est la tension CC.
	Attention, consultez les instructions aux fins d'utilisation : Ce symbole indique à l'utilisateur qu'il doit consulter le guide d'utilisation pour avoir de l'information au sujet de la sécurité.

- Les fentes et événements présents à l'arrière et sous le boîtier sont fournis à des fins de ventilation. Afin de garantir le bon fonctionnement de l'appareil et d'éviter les risques de surchauffe, ces fentes et ouvertures ne doivent être ni obstruées ni couvertes.
- L'appareil ne doit pas être placé dans un environnement clos tel qu'une bibliothèque ou une armoire encastrée, sauf si une ventilation adéquate est prévue.
- L'appareil ne doit pas être placé à proximité ou au-dessus d'un radiateur ou d'une grille d'air de chauffage, ni dans un endroit exposé à la lumière directe du soleil.
- Aucun récipient contenant de l'eau (vase, etc.) ne doit être placé sur l'appareil. L'eau peut causer un incendie ou une électrocution.
- L'appareil ne doit pas être exposé à la pluie ni placé à proximité d'une source d'eau, par exemple une baignoire, un lavabo, un évier, un bac de lavage, un sous-sol humide, une piscine, etc. Si l'appareil est mouillé par accident, débranchez-le et appelez immédiatement un revendeur agréé.
- Évitez de surcharger les prises murales, les rallonges et les adaptateurs, car cela présente un risque d'incendie ou d'électrocution.
- Disposez les cordons d'alimentation de façon à éviter que l'on ne marche dessus ou qu'un objet s'y accroche. Portez une attention particulière aux cordons près de l'extrémité de la fiche, à proximité des prises de sortie murales et à leur point de sortie sur l'appareil.
- En cas d'orage, ou bien lorsque vous vous absentez ou n'utilisez pas votre appareil pendant une longue période, débranchez celui-ci de la prise murale et débranchez le cordon d'alimentation de la prise murale. Ces précautions éviteront que l'appareil ne soit endommagé par la foudre ou par des surtensions.
- Avant de raccorder le cordon d'alimentation CA à la prise de l'adaptateur CC, vérifiez que la tension indiquée sur ce dernier correspond bien à la tension délivrée par le réseau électrique local.
- N'insérez jamais d'objet métallique dans les parties ouvertes de cet appareil, car vous pourriez recevoir une décharge électrique.
- Pour éviter tout risque d'électrocution, ne mettez jamais les doigts à l'intérieur de l'appareil. Seul un technicien qualifié est habilité à ouvrir cet appareil.
- Veillez à brancher le cordon d'alimentation de sorte qu'il soit correctement inséré dans la prise. Pour débrancher le cordon d'alimentation d'une prise murale, tenez la fiche. Ne débranchez jamais le cordon en tirant sur ce dernier. Évitez de toucher le cordon avec les mains mouillées.
- Si l'appareil ne fonctionne pas normalement, surtout s'il émet des odeurs ou des sons anormaux, débranchez-le immédiatement et appelez un revendeur ou un centre de dépannage agréé.
- Entretien du boîtier.
 - Éteignez les composants avant de les brancher à ce produit.

- Si vous envisagez de ne pas utiliser le produit ou de vous absenter de chez vous pendant une période prolongée, veillez à retirer la fiche d'alimentation de la prise (en particulier si des enfants, des personnes âgées ou des personnes handicapées restent seuls à la maison sans supervision).
- L'accumulation de poussière peut provoquer une électrocution, une perte d'énergie ou un incendie induit par le cordon d'alimentation dû à des variations, une surchauffe ou une détérioration de l'isolation.
- Communiquez avec un centre de service homologué lorsque vous installez le produit dans un endroit exposé à la poussière, à des températures faibles ou élevées, à des produits chimiques et s'il doit fonctionner continuellement 24 heures sur 24, comme dans un aéroport, une gare, etc. Le non-respect de ces consignes peut causer de sérieux dommages au produit.
- N'utilisez que des prises de sortie murale et des fiches correctement mises à la terre.
 - Une mise à la terre incorrecte peut entraîner des électrocutions ou endommager l'appareil. (Appareil de classe I uniquement.)
- Pour mettre cet appareil totalement hors tension, il doit être débranché de la prise murale. Par conséquent, la prise murale et la fiche doivent être accessibles en tout temps.
- Ne laissez pas les enfants se suspendre à l'appareil.
- Gardez les petits accessoires (piles, etc.) dans un endroit hors de portée des enfants.
- Évitez d'installer l'appareil dans un endroit instable, comme sur une étagère branlante, sur une surface inclinée ou à un endroit exposé à des vibrations.
- Veillez à ne pas échanger ni plier les lunettes. Si le produit est endommagé, débranchez le cordon d'alimentation et communiquez avec un centre de service.
- Pour nettoyer l'appareil, débranchez le cordon d'alimentation de la prise murale, puis nettoyez l'appareil à l'aide d'un chiffon doux et sec. N'utilisez pas de produits chimiques tels que la cire, le benzène, l'alcool, des solvants, des insecticides, des désodorisants, des lubrifiants ou des détergents. Ces produits peuvent endommager la surface du produit ou effacer les parties imprimées.
- Veillez à éviter toute projection sur l'appareil. Ne placez jamais de récipients contenant un liquide (ex. : vase) dessus.
- Évitez de brancher plusieurs appareils électriques dans la même prise murale. Si elle est surchargée, la prise peut subir une surchauffe, ce qui pourrait causer un incendie.

AVERTISSEMENT

- POUR ÉVITER TOUT RISQUE D'INCENDIE, TENEZ TOUJOURS CE PRODUIT À DISTANCE DES BOUGIES OU AUTRES ARTICLES COMPORTANT UNE FLAMME NUE.**
- Afin de diminuer les risques d'incendie ou de choc électrique, n'exposez pas cet appareil à la pluie ou à l'humidité.

ATTENTION (Pour le Canada)

L'émetteur/récepteur exempt de licence contenu dans le présent appareil est conforme aux CNR d'Innovation, Sciences et Développement économique Canada applicables aux appareils radio exempts de licence. L'exploitation est autorisée aux deux conditions suivantes :

- 1) L'appareil ne doit pas produire de brouillage;
- 2) L'appareil doit accepter tout brouillage radioélectrique subi, même si le brouillage est susceptible d'en compromettre le fonctionnement.

Cet appareil et son ou ses antennes ne doivent pas être installés à proximité ou être utilisés conjointement avec une autre antenne ou un autre émetteur.

Le dispositif pourrait automatiquement cesser d'émettre en cas d'absence d'informations à transmettre, ou une défaillance opérationnelle.

Notez que ce n'est pas l'intention d'interdire la transmission des informations de contrôle ou de signalisation ou l'utilisation de codes répétitifs lorsque requis par la technologie.

Cet appareil numérique de la classe B est conforme à la norme NMB-003 du Canada.

Déclaration d'exposition aux radiations:

Cet équipement est conforme aux limites d'exposition aux rayonnements IC RSS-102 établies pour un environnement non contrôlé. Cet équipement doit être installé et utilisé avec un minimum de 20 cm de distance entre la source de rayonnement et votre corps.

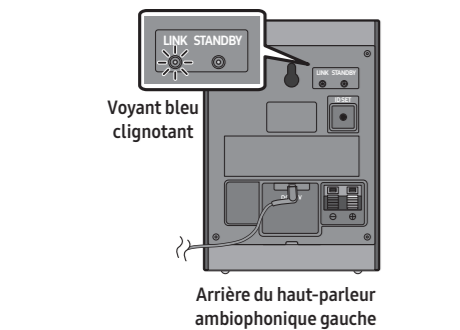
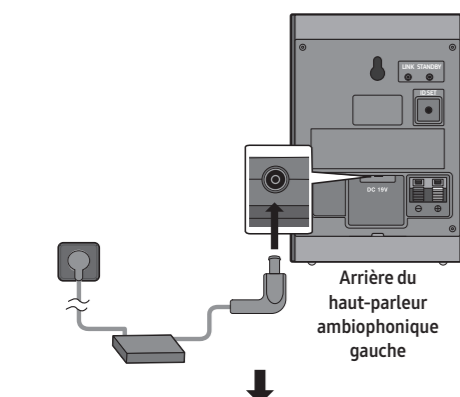
Précautions

1. Assurez-vous que le bloc d'alimentation CA ou CC de votre demeure est conforme aux exigences de puissance figurant sur la plaque d'identification située à l'arrière de votre produit. Installez votre produit horizontalement, sur un socle approprié (meuble), en laissant un espace suffisant pour la ventilation sur le pourtour (3 ou 4 po). Faites attention à ne pas obstruer les orifices de ventilation. Ne posez pas l'ensemble sur un amplificateur ou un autre appareil susceptible de chauffer. Cet ensemble est conçu pour une utilisation en continu. Pour éteindre totalement l'appareil, débranchez la fiche c.a. de la prise murale.
2. N'exposez pas l'ensemble aux rayons directs du soleil ou à toute autre source de chaleur. Cela pourrait causer une surchauffe du fil et causer un dysfonctionnement de l'unité.
3. En cas de dysfonctionnement, débranchez le cordon d'alimentation. Votre produit n'est pas prévu pour un usage industriel. Ce produit ne peut être utilisé qu'à des fins personnelles. Une condensation peut se former si le produit ou un disque a été stocké à basse température. Si vous devez transporter l'appareil pendant l'hiver, attendez environ 2 heures que l'appareil ait atteint la température de la pièce avant de l'utiliser.
4. Si la tension nominale de l'électricité distribuée dans votre demeure est de 240 Vca, utilisez un adaptateur approprié pour brancher cet appareil à vos prises électriques.

2. Mettez les haut-parleurs ambiophoniques sous tension

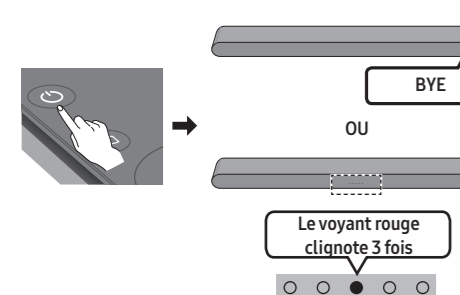
Branchez le cordon d'alimentation des haut-parleurs ambiophoniques sur une prise électrique pour les activer. Le voyant DEL LINK (bleu) situé à l'arrière du haut-parleur ambiophonique gauche clignotera rapidement.

Si le voyant DEL LINK ne clignote pas, reportez-vous à l'étape 6.



3. Éteignez le Soundbar.

Si le Soundbar est mis sous tension, mettez-le hors tension en appuyant sur le bouton **0** (Alimentation) situé sur la télécommande du Soundbar.



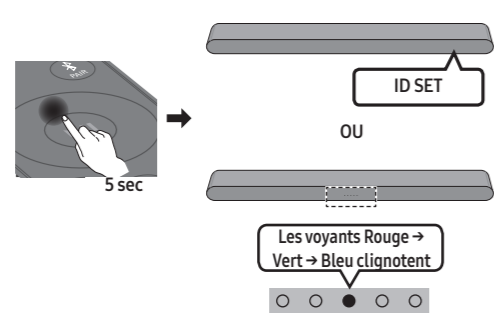
- L'image du Soundbar peut différer de votre Soundbar, selon le modèle.

4. Connecter le Soundbar et les haut-parleurs ambiophoniques

Appuyez sur le bouton **Haut** de votre télécommande pendant plus de 5 secondes jusqu'à ce que le message « ID SET » s'affiche sur l'écran du Soundbar. Le message disparaît rapidement.

(Si votre Soundbar n'a pas d'écran, mais seulement des voyants DEL, veuillez consulter les renseignements sur les voyants DEL ci-dessous.)

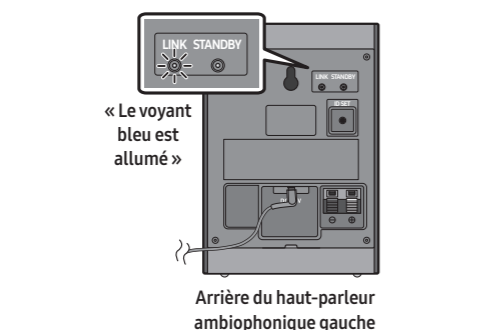
- Une fois le processus ID SET terminé avec succès, le Soundbar est automatiquement mis sous tension.



- L'image du Soundbar peut différer de votre Soundbar, selon le modèle.

5. Vérifiez que le câble est bien branché.

Le voyant LINK cesse de clignoter et s'allume en bleu fixe lorsque la connexion est établie entre le Soundbar et les haut-parleurs ambiophoniques. Veuillez mettre le Soundbar hors tension, puis le remettre sous tension. Confirmez que le voyant DEL LINK s'allume en bleu. (Cela pourrait prendre une minute selon l'environnement.)



- Si le voyant DEL LINK ne s'allume pas en bleu fixe dans un délai d'une minute, veuillez répéter les étapes 2 à 5 en vous reportant à l'étape 6 (État du voyant DEL).

6. État du voyant DEL

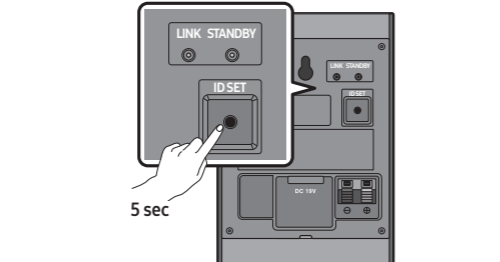
Voyant LINK (bleu) allumé : Connecté au Soundbar.

Le voyant LINK (bleu) clignote rapidement (à un intervalle d'environ 0,5 seconde) : Les haut-parleurs ambiophoniques sont en mode ID SET.

- Vérifiez si le Soundbar est sous tension et en mode ID SET.
- Répétez les étapes 3 et 5.

Le voyant LINK (bleu) clignote lentement (à un intervalle d'environ 1 seconde) : Déjà connecté à un Soundbar, mais introuvable pour le moment.

- Vérifiez si le Soundbar est sous tension.
- Si le voyant DEL LINK continue à clignoter lentement lorsque le Soundbar est sous tension,
 1. appuyez sur le bouton ID SET situé à l'arrière du haut-parleur ambiophonique gauche pendant plus de 5 secondes jusqu'à ce que le voyant DEL LINK commence à clignoter en bleu.



Arrière du haut-parleur ambiophonique gauche

2. Répétez les étapes 3 et 5.

Voyant STANDBY (rouge) allumé : Une fois le Soundbar mis hors tension ou en cas d'échec de la connexion.

- Suivez les instructions de la section « Le voyant LINK (bleu) clignote lentement (à un intervalle d'environ 1 seconde) » ci-dessus.

Autres : Erreurs

- Communiquez avec un centre de service Samsung.

03 DÉPANNAGE

Aucun son ne sort des haut-parleurs ambiophoniques

- Si les haut-parleurs ambiophoniques sont bien jumelés et connectés à un Soundbar, le voyant DEL LINK situé à l'arrière du haut-parleur ambiophonique gauche est allumé en bleu fixe. Veuillez reconnector les haut-parleurs ambiophoniques à votre Soundbar en vous reportant à la section 02-6, État du voyant DEL.
- D'autres appareils envoyant des signaux radioélectriques à proximité peuvent interrompre la connexion. Veuillez garder votre haut-parleur à l'écart de ces appareils.
- Le contenu que vous êtes en train de lire pourrait ne pas avoir de piste ambiophonique, mais seulement stéréo. Veuillez régler le mode du son ambiophonique en appuyant sur le bouton **SOUND MODE** de la télécommande.

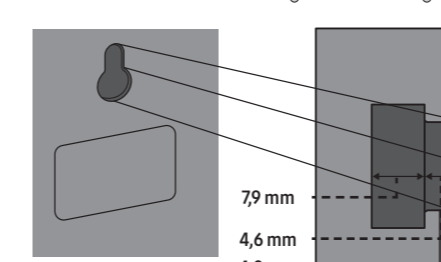
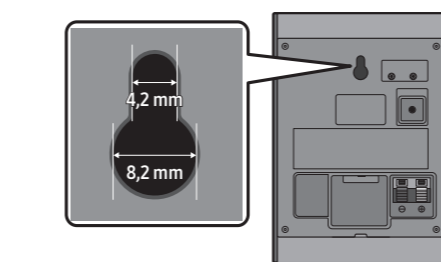
Instabilité du son, retards, bruit ou chute du son provenant des haut-parleurs ambiophoniques

- Le son pourrait être instable ou retardé lorsque les haut-parleurs ambiophoniques sont éloignés du Soundbar. Veuillez les rapprocher du Soundbar.
- Le son pourrait être instable ou retardé lorsque le Soundbar est proche d'un appareil électrique pouvant provoquer des interférences radio. Veuillez placer le Soundbar à l'écart de ces appareils qui peuvent provoquer des interférences audio (par exemple, routeurs sans fil).
- Veillez modifier l'état de la connexion au réseau TV de sans fil à filaire.

Le volume haut-parleurs ambiophoniques est trop faible

- Veillez augmenter le niveau arrière en vous reportant au manuel du Soundbar.
- (vous pouvez télécharger le manuel de votre Soundbar sur www.samsung.com/support)

04 MONTAGE SUR UN MUR



- Assurez-vous que le mur est stable. Si le mur n'est pas solide, renforcez-le avant d'installer le support.
- Veillez à ne pas installer les haut-parleurs sur le côté ou à l'envers.
- Samsung Electronics n'est pas responsable des dommages causés au produit suite à une installation inappropriée.
- Samsung Electronics ne vend pas de supports muraux.

05 MODÈLES COMPATIBLES

- Compatibilité avec certains modèles de Soundbar Samsung. Consultez la page du Soundbar à l'adresse www.samsung.com/support pour plus d'informations.
- La liste des modèles compatibles peut faire l'objet de modifications sans préavis.

06 AVIS CONCERNANT LES LICENCES LIBRES

Pour envoyer des demandes de renseignements et questions concernant les sources libres, communiquez avec Samsung Open Source (<http://opensource.samsung.com>)

07 SPÉCIFICATIONS ET GUIDE

Caractéristiques techniques

Nom du caisson de basses SWA-9200S (GAUCHE/DROITE)	
Poids 3,7 lb (1,7 kg)	Dimensions (L x H x P) 41 x 6,0 x 4,3 pouces (105,0 x 152,8 x 109,0 mm)
Plage de températures de fonctionnement 50 °F à 104 °F (10 °C à 40 °C)	Plage d'humidité de fonctionnement 10 % à 80 %, sans condensation
AMPLIFICATEUR Puissance de sortie nominale 60 W x 2	

REMARQUE

- Samsung Electronics Co., Ltd se réserve le droit de modifier les spécifications sans préavis.
- Le poids et les dimensions sont approximatifs.

Consignes de sécurité importantes

Lisez attentivement ces consignes avant d'utiliser l'appareil. Veillez à respecter toutes les consignes répertoriées ci-après. Conservez ces instructions à portée de main pour vous y référer ultérieurement.

1. Lisez attentivement ces consignes.
2. Conservez-les précieusement.
3. Tenez compte de tous les avertissements mentionnés.
4. Respectez toutes les instructions sans exception.
5. N'utilisez pas cet appareil à proximité de l'eau.
6. Nettoyez-le à l'aide d'un tissu sec.
7. Ne bloquez pas les ouvertures de ventilation. Installez l'appareil conformément aux instructions du fabricant.

8. N'installez pas l'appareil à proximité d'une source de chaleur de type radiateur, registre de chaleur, cuisinière ou tout autre appareil (y compris les récepteurs A/V) générateur de chaleur.

9. Ne désactivez pas le dispositif de sécurité de la fiche de mise à la terre ou de la fiche polarisée. Une fiche polarisée comporte deux lames dont l'une est plus large que l'autre. Une fiche de mise à la terre comporte deux lames et une troisième broche de mise à la terre. La lame la plus large et la troisième broche sont destinées à assurer votre sécurité. Si la fiche fournie ne s'insère pas dans la prise utilisée, faites appel à un électricien pour faire remplacer celle-ci.

10. Placez le cordon d'alimentation de sorte qu'il ne puisse être ni piétiné ni pincé, particulièrement au niveau de la fiche, de la prise de courant et du point de sortie de l'appareil.

11. Utilisez exclusivement les fixations/ accessoires spécifiés par le fabricant.

12. Utilisez uniquement avec le chariot, la base, le trépied, le support ou la table spécifié par le fabricant ou vendu avec l'appareil. Si l'appareil est posé sur un meuble à roulettes, déplacez l'ensemble avec précaution pour éviter de faire tomber le lecteur et de vous blesser.

13. Débranchez l'appareil en cas d'orage ou si vous prévoyez une longue période d'inactivité.

14. Confiez toutes les réparations à un technicien qualifié. Votre appareil doit impérativement être réparé lorsqu'il a été endommagé de quelque manière que ce soit : détérioration du cordon ou de la fiche d'alimentation, projection de liquide sur l'appareil, chute d'objets à l'intérieur de l'appareil, exposition à la pluie ou à l'humidité, dysfonctionnement, chute.

01 VÉRIFICATION DES COMPOSANTS

Haut-parleur ambiophonique X2 / Câble de haut-parleur / Adaptateur CA/CC / Cordon d'alimentation

REMARQUE

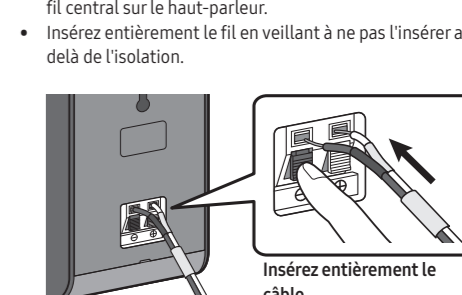
- Pour plus d'informations sur l'alimentation et la consommation électriques, reportez-vous à l'étiquette apposée sur le produit (Étiquette : Arrière de l'unité principale)
- La conception et les caractéristiques techniques sont susceptibles d'être modifiées sans préavis.

02 CONNEXION DU SWA-9200S À UN SOUNDBAR

1. Connecter les câbles du haut-parleur ambiophonique

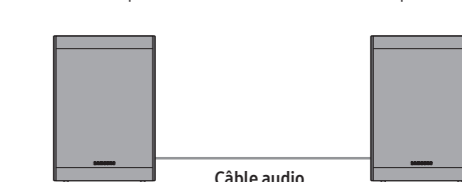
Utilisez les câbles des haut-parleurs pour connecter les deux haut-parleurs ambiophoniques.

- Lors du branchement du câble du haut-parleur, connectez le fil central sur le haut-parleur.
- Insérez entièrement le fil en veillant à ne pas l'insérer au-delà de l'isolation.



- Pour la connexion des câbles du haut-parleur aux haut-parleurs ambiophoniques, procédez comme suit :

- Insérez les extrémités de couleur rouge et noire de chaque câble dans les prises rouge et noire du haut-parleur approprié.
- Les étiquettes se trouvent au dos des haut-parleurs.



- La longueur du câble audio du haut-parleur : 6 m

SAMSUNG

GARANTIE LIMITÉE À L'ACHETEUR INITIAL

Samsung Electronics Canada Inc. (SECA) garantit ce produit contre tout défaut de fabrication. SECA garantit aussi que si cet appareil ne fonctionne pas convenablement durant la période de garantie SECA se réservera le droit de réparer ou de remplacer l'appareil défectueux. Toutes les réparations sous garantie doivent être effectuées par un Centre de service autorisé SECA. Le nom et l'adresse du Centre de service le plus près de chez vous peut être obtenu en composant sans frais le 1-800-SAMSUNG ou en visitant notre site web www.samsung.ca

MAIN-D'OEUVRE	PIÈCES
UN (1) AN (AU COMPTOIR)	UN (1) AN

Pour tous les modèles portatifs, le transport de l'appareil sera la responsabilité du client. Le reçu de vente original doit être conservé par le client car cela constitue la seule preuve d'achat acceptée. Le client doit le présenter au Centre de service agréé au moment où il fait la demande d'une réparation sous garantie.

EXCLUSIONS (CE QUI N'EST PAS COUVERT)

Cette garantie ne couvre pas les dommages causés par un accident, un incendie, une inondation, un cas de force majeure, un mauvais usage ou une tension incorrecte. La garantie ne couvre pas une mauvaise installation, une mauvaise réparation, une réparation non autorisée et tout usage commercial ou dommages survenus durant le transport. Le fini extérieur et intérieur de même que les lampes ne sont pas couverts par cette garantie. Les ajustements par le client qui sont expliqués dans le guide de l'utilisateur ne sont pas couverts en vertu de cette garantie. Cette garantie sera automatiquement annulée pour tout appareil qui aurait un numéro de série manquant ou modifié. Cette garantie est valable seulement sur les appareils achetés et utilisés au Canada.

Samsung Electronics Canada Inc.
2050 Derry Rd West
Mississauga, On, L5N 0B9
Tel: 1-800-SAMSUNG (726-7864)
Fax: (905) 542-1199
Website: http://www.samsung.com/ca_fr