



Questo manuale d'istruzione è fornito da trovaprezzi.it. Scopri tutte le offerte per [Sony ECM-S1](#) o cerca il tuo prodotto tra le [migliori offerte di Cuffie e Microfoni](#)



Questo manuale d'istruzione è fornito da trovaprezzi.it. Scopri tutte le offerte per [Sony ECM-S1](#) o cerca il tuo prodotto tra le [migliori offerte di Cuffie e Microfoni](#)

SONY Guida

Microfono senza fili/streaming
ECM-S1

Utilizzare questa Guida per problemi o domande su come usare il microfono senza fili/streaming.



Fotocamere compatibili

Il microfono senza fili/streaming ECM-S1 è compatibile con una fotocamera dotata di una Slitta multi interfaccia come una fotocamera digitale con obiettivo intercambiabile Sony.

- Anche se la fotocamera dispone di una Slitta multi interfaccia potrebbe non essere possibile utilizzarlo con l'unità oppure alcune funzioni potrebbero non funzionare.
- Il ricevitore e il microfono sono impostati in fabbrica per comunicare tra loro. Di conseguenza, le operazioni in genere richieste per i dispositivi Bluetooth come l'associazione e l'inserimento di una password non sono necessarie. Con qualsiasi dispositivo Bluetooth diverso dal ricevitore e dal microfono, invece, la comunicazione non è possibile.

Per i modelli di fotocamere compatibili con questa unità, vedere qui. (Si aprirà un'altra finestra.)

Quando viene visualizzato il messaggio “Questo access. non è supportato da qsto dispos. e non può essere usato.” sulla fotocamera:

Vedere qui.

[Individuazione delle parti e dei comandi](#)

Operazioni di preparazione

[Disimballaggio](#)

[Caricare il ricevitore](#)

[Caricare il microfono](#)

[Applicazione del ricevitore a una fotocamera](#)

[Fissaggio della protezione pop](#)

[Collegamento del supporto](#)

[Applicazione del connettore di protezione sostegno/supporto](#)

Registrazione

[Registrazione con la fotocamera collegata](#)

Registrazione con il computer o lo smartphone collegato

[Registrazione con il microfono e il computer o lo smartphone collegati tramite connessione cablata](#)

[Registrazione con il computer o lo smartphone collegati tramite connessione wireless](#)

[Monitoraggio dell'audio](#)

[Regolazione del livello del volume delle cuffie](#)

[Regolazione del rapporto di miscelazione audio](#)

[Indicatori luminosi](#)

Informazioni sull'unità

[Note sull'uso](#)

[Tecnologia di comunicazione senza filo Bluetooth®](#)

[Caratteristiche tecniche](#)

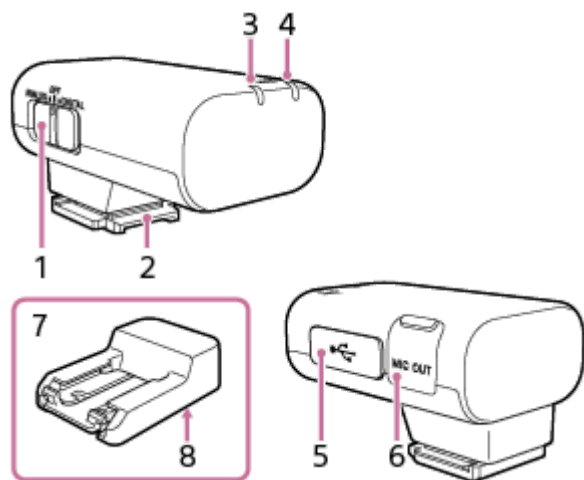
[Marchi di fabbrica](#)

[Quando viene visualizzato il messaggio "Questo access. non è supportato da qsto dispos. e non può essere usato." sulla fotocamera:](#)

Microfono senza fili/streaming
ECM-S1

Individuazione delle parti e dei comandi

Ricevitore



1. Interruttore a slitta (ANALOG/OFF/DIGITAL)

Selezionare “ANALOG” (uscita audio analogica), “OFF” (spegnimento) o “DIGITAL” (uscita audio digitale).

- Se la fotocamera è compatibile con l’interfaccia audio digitale della Slitta multi interfaccia, impostare l’interruttore su “DIGITAL”.

La trasmissione del segnale digitale dal ricevitore alla fotocamera offre i seguenti vantaggi rispetto alla trasmissione del segnale analogico che viene attivata impostando l’interruttore su “ANALOG”.

- Registrazione audio con meno rumori
- Meno ritardo audio durante la registrazione
- Registrazione con audio a 24-bit (disponibile solo in combinazione con la fotocamera compatibile)

Nota

- I filmati registrati con l’audio a 24-bit non possono essere riprodotti normalmente su dispositivi o software non compatibili con audio a 24-bit, in quanto restituirebbero livelli di volume elevato in modo inaspettato o nessun suono.
- Se la fotocamera non è compatibile con l’interfaccia audio digitale della Slitta multi interfaccia, impostare l’interruttore su “ANALOG”.
Quando viene visualizzato il messaggio “Questo access. non è supportato da qsto dispos. e non può essere usato.” sulla fotocamera, impostare l’interruttore su “ANALOG”.
Se il problema persiste, vedere [qui](#).
- Quando viene collegato un cavo audio TRS con spina con diametro 3,5 mm (disponibile in commercio), il ricevitore emette segnali analogici tramite il cavo.
- Quando è collegato un dispositivo con una capacità di ingresso audio USB, il ricevitore emette segnali digitali.
- Quando non si intende utilizzare il ricevitore, impostare l’interruttore su “OFF” per preservare la carica della batteria.

2. Piedino multi-interfaccia

3. Spia di alimentazione (verde: acceso, arancione: batteria in carica)

Indica lo stato dell'alimentazione del ricevitore o lo stato di carica della batteria.

Quando la spia di alimentazione continua a lampeggiare in arancione, è necessario ricaricare la batteria.

4. Spia LINK

Indica lo stato di connessione tra il ricevitore e il microfono.

5. Porta USB Type-C®

Collegare a una fonte di alimentazione con un cavo USB Type-C (disponibile in commercio) per caricare la batteria incorporata del ricevitore e/o per fornire alimentazione al ricevitore.

Questa porta può essere collegata a un dispositivo con una capacità di ingresso audio USB, come un computer o uno smartphone, anche per la registrazione audio.

6. Presa di uscita microfono

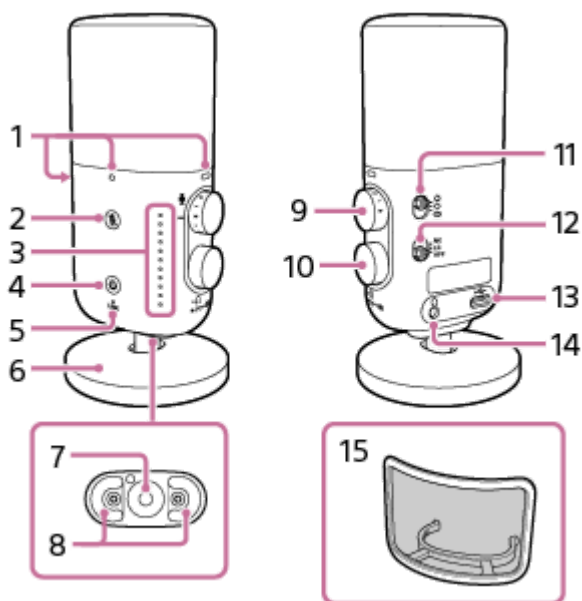
Collegare al jack di ingresso del microfono sulla fotocamera con un cavo audio TRS con spina con diametro 3,5 mm (disponibile in commercio) per la registrazione audio.

7. Connettore di protezione sostegno/supporto


Collegato al ricevitore al momento dell'acquisto.

8. Foro per vite per il montaggio del treppiede (diametro di 1/4 in.)

Microfono



1. Segno di attacco della protezione pop

2. Pulsante/spia  (muto) (Rosso: il microfono è in modalità muto.)



3. Spie di indicazione

Per impostazione predefinita, viene indicata la modalità misuratore di livello.

Mentre il microfono è in modalità misuratore di livello, premendo brevemente la manopola di regolazione volume/rapporto di miscelazione delle cuffie si commuta la modalità alla modalità di regolazione del volume delle cuffie.




Mentre il microfono è in modalità misuratore di livello, tenendo premuta la manopola di regolazione volume/rapporto di miscelazione delle cuffie per circa 2 secondi si commuta la modalità alla modalità di regolazione rapporto di miscelazione.

Per riportare il microfono in modalità misuratore di livello, premere brevemente la manopola di regolazione volume/rapporto di miscelazione delle cuffie o lasciare il microfono inutilizzato per almeno 3 secondi mentre il microfono è in modalità di regolazione del volume delle cuffie o in modalità di regolazione del rapporto di miscelazione.

4. Pulsante/spia  (alimentazione) (verde: acceso, arancione: batteria in carica)
Indica lo stato dell'alimentazione del microfono o lo stato di carica della batteria.
Quando la spia  (alimentazione) continua a lampeggiare in arancione, è necessario ricaricare la batteria.
5. Spia LINK
Indica lo stato di connessione tra il ricevitore e il microfono.
6. Supporto
Collegato al microfono al momento dell'acquisto.
7. Foro per vite per il montaggio del treppiede (diametro di 1/4 in.)
8. Foro di attacco supporto
9. Rotella AUDIO LEVEL
Regola il livello del volume di registrazione dell'audio dal microfono.

Nota

- Ruotando la rotella AUDIO LEVEL non si cambia il livello di ingresso dell'audio dal computer o dallo smartphone tramite la connessione USB.

10. Manopola di regolazione volume/rapporto di miscelazione delle cuffie
Premere brevemente questa manopola per mettere il microfono in modalità di regolazione del volume delle cuffie; tenere premuta la manopola per circa 2 secondi per mettere il microfono in modalità di regolazione del rapporto di miscelazione.
11. Interruttore di selezione della direttività
: Monofonico, Uni-direzionale
È possibile registrare i suoni che provengono da davanti riducendo al minimo quelli che provengono da dietro. Questa direttività è adatta per registrare la voce di una singola persona, per esempio per effettuare registrazioni podcast o narrative.
: Monofonico, Omni-direzionale
I suoni provenienti da tutte le direzioni vengono rilevati in modo uguale. Questa direttività è adatta per registrare le voci di più persone o per effettuare registrazioni che catturano l'atmosfera in loco.
: Stereo, Uni-direzionale
I suoni di un'ampia gamma vengono catturati con una ricca sensazione di realismo. Questa direttività è adatta, per esempio, per la registrazione di musica.
12. Interruttore filtro (NC/LC/OFF)
NC: Selezionare questa opzione per usare la funzione filtro taglio rumore. I rumori di disturbo vengono eliminati efficacemente dall'elaborazione del segnale digitale. Se la qualità del suono non sembra appropriata, selezionare "OFF".
LC: Selezionare questa opzione per usare la funzione filtro taglio bassi. I rumori indesiderati, come i rumori del vento, i rumori del condizionatore d'aria e i rumori di vibrazioni sono ridotti al minimo.
OFF: Selezionare questa opzione per disattivare la funzione filtro.
13. Porta USB Type-C®
Collegare a una fonte di alimentazione con un cavo USB Type-C (disponibile in commercio) per caricare la batteria incorporata del microfono e/o per fornire alimentazione al microfono.
Questa porta può essere collegata direttamente a un dispositivo con una capacità di ingresso audio USB, come un computer o uno smartphone, anche per la registrazione audio.
14. Jack di uscita cuffie
Collegare le cuffie (disponibili in commercio) per il monitoraggio audio mentre il microfono è collegato a un dispositivo, come un computer o uno smartphone, tramite la connessione USB.
15. Protezione pop
Fissare la protezione pop al microfono.

I rumori di schiocchi causati dal respiro vengono ridotti quando si parla vicino al microfono.

Argomento correlato

- [Caricare il ricevitore](#)
- [Caricare il microfono](#)
- [Fissaggio della protezione pop](#)
- [Collegamento del supporto](#)
- [Applicazione del connettore di protezione sostegno/supporto](#)
- [Registrazione con la fotocamera collegata](#)
- [Regolazione del livello del volume delle cuffie](#)
- [Regolazione del rapporto di miscelazione audio](#)
- [Indicatori luminosi](#)

5-054-814-71(1) Copyright 2023 Sony Corporation

Microfono senza fili/streaming

ECM-S1

Disimballaggio

Qualora mancassero elementi, rivolgersi al proprio rivenditore.

Il numero tra parentesi indica la quantità.

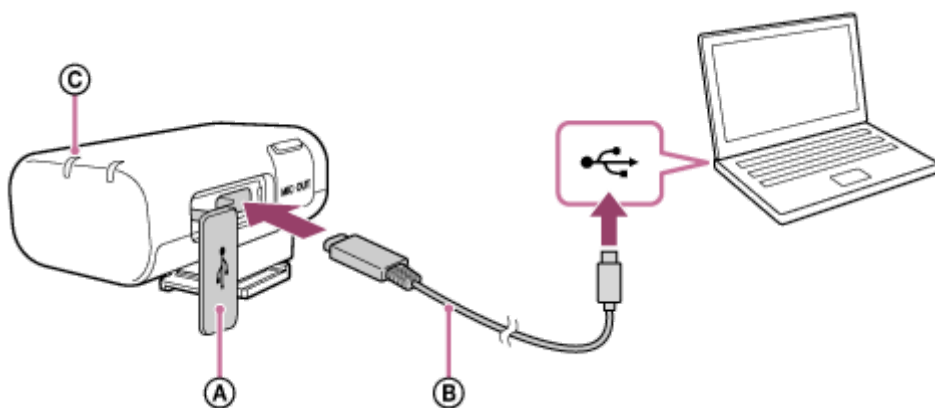
- Ricevitore (1)
Connettore di protezione sostegno/supporto (applicato) (1)
- Microfono (1)
Supporto (applicato) (1)
- Protezione pop (1)
- Marsupio (1)
- Corredo di documentazione stampata

Microfono senza fili/streaming
ECM-S1

Caricare il ricevitore

Utilizzare un cavo USB Type-C (disponibile in commercio) per caricare la batteria incorporata del ricevitore.

- 1 **Aprire il coperchio della porta USB Type-C e collegare un cavo USB Type-C alla porta.**



- (A) Coperchio
- (B) Cavo USB Type-C
- (C) Spia alimentazione

- 2 **Collegare il cavo a una fonte di alimentazione, per esempio un computer acceso e in funzione, per la ricarica della batteria.**

La spia di alimentazione sul ricevitore si illumina in arancione.

- 3 **Al termine della carica della batteria, scollegare il cavo USB Type-C dal ricevitore.**

Attendere fino a quando la spia di alimentazione si spegne per indicare che la carica è completata (la batteria è completamente carica).

Nota

- Non applicare forza eccessiva al ricevitore quando lo si collega a un computer. Si potrebbe danneggiare il ricevitore o il computer.
- Il collegamento del ricevitore a un computer portatile non collegato a una fonte di alimentazione CA potrebbe scaricare la batteria del computer. Non lasciare il ricevitore collegato al computer per un periodo di tempo prolungato.
- L'uso di qualsiasi computer personalizzato o costruito a mano non è garantito per la carica della batteria o per il collegamento con il ricevitore. A seconda del tipo di dispositivo USB utilizzato in combinazione con il ricevitore, questo potrebbe non funzionare.
- Non tutti i computer sono garantiti per il funzionamento con il ricevitore.
- La carica della batteria tramite la connessione USB potrebbe non essere possibile quando il computer collegato passa in modalità standby (sospensione) o ibernazione. In questo caso, modificare le impostazioni del computer e quindi caricare nuovamente la batteria.
- Nel caso in cui il ricevitore venga tenuto inutilizzato per un periodo di tempo prolungato, la quantità di energia che la batteria ricaricabile può caricare potrebbe ridursi. Per fare in modo che la batteria sia in grado di caricare una carica sufficiente, lasciare

che la batteria si carichi e scarichi ripetutamente per alcune volte. Nel caso in cui si riponga il ricevitore per un lungo periodo di tempo, caricare la batteria una volta ogni 6 mesi per proteggerla da un eccessivo scaricamento.

- Nel caso in cui il ricevitore rimanga inutilizzato per un periodo di tempo prolungato, potrebbe essere necessario più tempo per caricare la batteria incorporata.
- Nel caso in cui la batteria ricaricabile del ricevitore si guasti e il guasto venga rilevato mentre la carica della batteria è in corso, la spia di alimentazione sul ricevitore continua a lampeggiare in arancione.
Si consiglia di caricare la batteria quando la temperatura ambiente è compresa tra 15 °C e 35 °C. Una carica efficiente della batteria potrebbe non essere possibile quando la temperatura è al di fuori di questo intervallo.
Se il problema persiste, consultare il rivenditore Sony più vicino.
- In caso di ricarica della batteria incorporata dopo che il ricevitore è rimasto inutilizzato per un lungo periodo di tempo, la spia di alimentazione sul ricevitore potrebbe non accendersi immediatamente in arancione. Attendere alcuni istanti finché la spia di alimentazione non si illumina in arancione.
- Una durata della batteria notevolmente breve indica che la batteria ricaricabile deve essere sostituita con una nuova. Consultare il rivenditore Sony più vicino.
- Tenere il ricevitore al riparo da sbalzi di temperatura estremi, luce solare diretta, umidità, sabbia, polvere e scosse elettriche. Non lasciare mai il ricevitore in un veicolo parcheggiato.
- Quando si collega il ricevitore a un computer, assicurarsi di usare solo il cavo USB Type-C e di collegarli direttamente. Un collegamento indiretto, per esempio tramite un hub USB, non riesce a caricare la batteria incorporata.

Argomento correlato

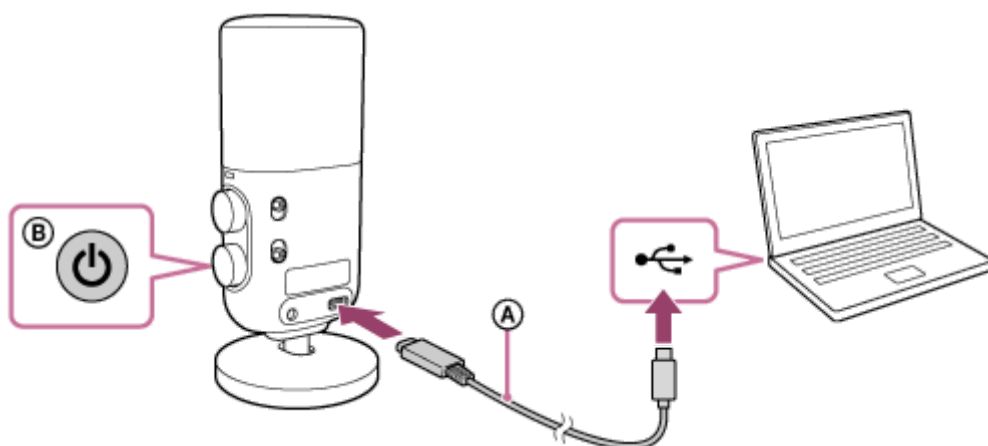
- [Indicatori luminosi](#)

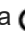
Microfono senza fili/streaming
ECM-S1

Caricare il microfono

Utilizzare un cavo USB Type-C (disponibile in commercio) per caricare la batteria incorporata del microfono.

1 Collegare un cavo USB Type-C (disponibile in commercio) al microfono.




- (A) Cavo USB Type-C
- (B) Spia  (alimentazione)

2 Collegare il cavo a una fonte di alimentazione, per esempio un computer acceso e in funzione, per la ricarica della batteria.

La spia  (alimentazione) sul microfono si accende in arancione.



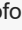
3 Al termine della carica della batteria, scollegare il cavo USB Type-C dal microfono.

Attendere fino a quando la spia  (alimentazione) non si spegne per indicare che la carica è terminata (la batteria è completamente carica).

Nota

- Non applicare forza eccessiva al microfono quando lo si collega a un computer. Si potrebbe danneggiare il microfono o il computer.
- Il collegamento del microfono a un computer portatile non collegato a una fonte di alimentazione CA potrebbe scaricare la batteria del computer. Non lasciare il microfono collegato al computer per un periodo di tempo prolungato.
- L'uso di qualsiasi computer personalizzato o costruito a mano non è garantito per la carica della batteria o per il collegamento con il microfono. A seconda del tipo di dispositivo USB utilizzato in combinazione con il microfono, questo potrebbe non funzionare.
- Non tutti i computer sono garantiti per il funzionamento con il microfono.
- La carica della batteria tramite la connessione USB potrebbe non essere possibile quando il computer collegato passa in modalità standby (sospensione) o ibernazione. In questo caso, modificare le impostazioni del computer e quindi ricaricare nuovamente la batteria.
- Nel caso in cui il microfono venga tenuto inutilizzato per un periodo di tempo prolungato, la quantità di energia che la batteria ricaricabile può caricare potrebbe ridursi. Per fare in modo che la batteria sia in grado di caricare una carica sufficiente, lasciare

che la batteria si carichi e scarichi ripetutamente per alcune volte. Nel caso in cui si riponga il microfono per un lungo periodo di tempo, caricare la batteria una volta ogni 6 mesi per proteggerla da un eccessivo scaricamento.

- Nel caso in cui il microfono rimanga inutilizzato per un periodo di tempo prolungato, potrebbe essere necessario più tempo per caricare la batteria incorporata.
- Nel caso in cui la batteria ricaricabile del microfono si guasti e il guasto venga rilevato mentre la carica della batteria è in corso, la spia  (alimentazione) sul microfono continua a lampeggiare in arancione. Si consiglia di caricare la batteria quando la temperatura ambiente è compresa tra 15 °C e 35 °C. Una carica efficiente della batteria potrebbe non essere possibile quando la temperatura è al di fuori di questo intervallo. Se il problema persiste, consultare il rivenditore Sony più vicino.
- In caso di carica della batteria incorporata dopo che il microfono è rimasto inutilizzato per un lungo periodo di tempo, la spia  (alimentazione) sul microfono potrebbe non accendersi immediatamente in arancione. Attendere alcuni istanti finché la spia  (alimentazione) non si illumina in arancione.
- Una durata della batteria notevolmente breve indica che la batteria ricaricabile deve essere sostituita con una nuova. Consultare il rivenditore Sony più vicino.
- Tenere il microfono al riparo da sbalzi di temperatura estremi, luce solare diretta, umidità, sabbia, polvere e scosse elettriche. Non lasciare mai il microfono in un veicolo parcheggiato.
- Quando si collega il microfono a un computer, assicurarsi di usare solo il cavo USB Type-C e di collegarli direttamente. Un collegamento indiretto, per esempio tramite un hub USB, non riesce a caricare la batteria incorporata.

Argomento correlato

- [Indicatori luminosi](#)

Microfono senza fili/streaming
ECM-S1

Applicazione del ricevitore a una fotocamera

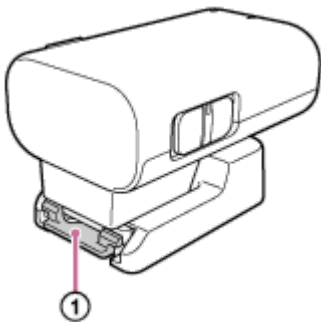
Applicare il ricevitore a una fotocamera.

Nota

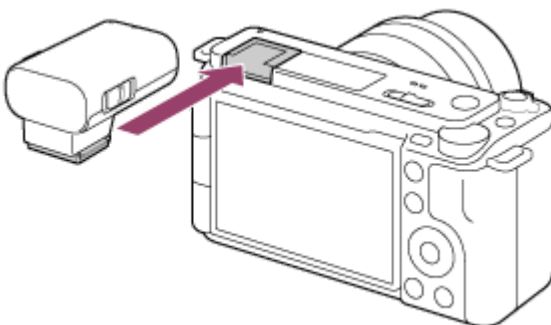
- Prima di applicare il ricevitore alla fotocamera, caricare a sufficienza la batteria incorporata del ricevitore.
- Prima di applicare o rimuovere il ricevitore dalla fotocamera, accertarsi di spegnere il ricevitore e la fotocamera.

1 Rimuovere il connettore di protezione sostegno/supporto dal ricevitore.

Premere leggermente verso il basso e tenere premuto il fermo di ritenzione (①) sul connettore di protezione sostegno/supporto, quindi estrarre il ricevitore.



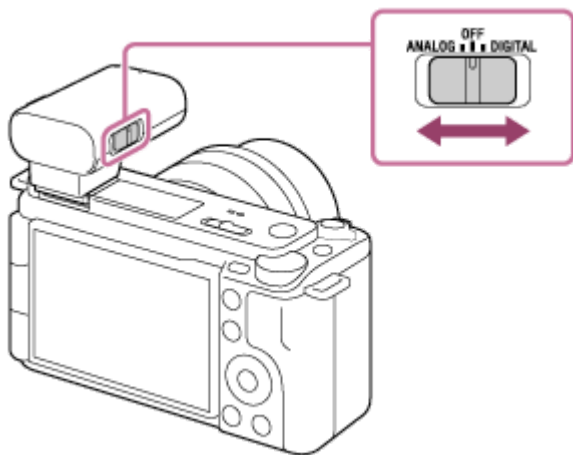
2 Allineare il Piedino multi-interfaccia del ricevitore con la Slitta multi interfaccia della fotocamera e applicare il ricevitore.



Nota

- Inserire saldamente il ricevitore a fondo nella Slitta multi interfaccia della fotocamera.
- Se il flash integrato della fotocamera è alzato, abbassarlo.

3 Controllare la posizione dell'interruttore a slitta sul ricevitore.



Se la fotocamera è compatibile con l'interfaccia audio digitale della Slitta multi interfaccia accertarsi che l'interruttore sia impostato su "DIGITAL". In caso contrario, impostare l'interruttore su "ANALOG".

Se l'interruttore non è impostato correttamente, viene visualizzato un messaggio di compatibilità sulla fotocamera.

Per i modelli di fotocamere compatibili con l'interfaccia audio digitale della Slitta multi interfaccia, visitare il sito web: <https://www.sony.net/dics/ecms1/>

Per rimuovere il ricevitore

Far scorrere il ricevitore nella direzione opposta a quella per il collegamento.

Argomento correlato

- [Caricare il ricevitore](#)

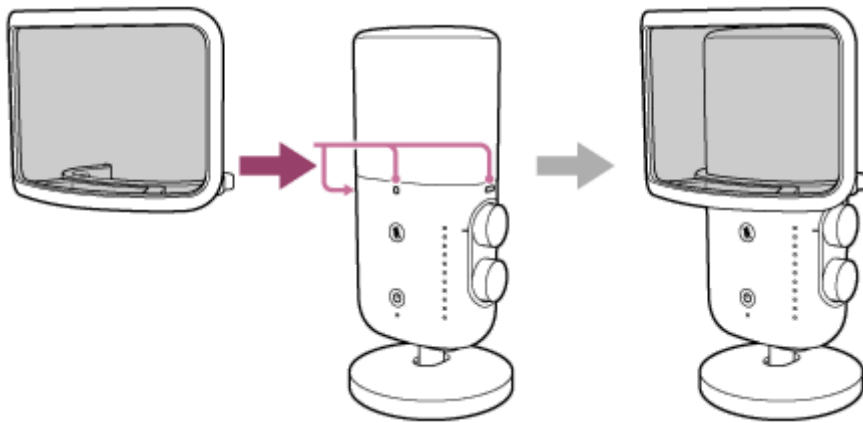
Microfono senza fili/streaming
ECM-S1

Fissaggio della protezione pop

Fissare la protezione pop al microfono.

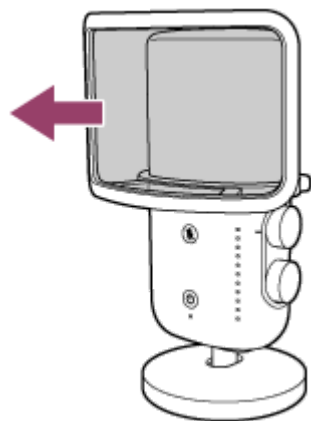
I rumori di schiocchi causati dal respiro vengono ridotti quando si parla vicino al microfono.

1 Fissare la protezione pop i segni di attacco della protezione pop sul microfono, come illustrato di seguito.



Per rimuovere la protezione pop

Tenere la protezione pop dal telaio e rimuovere la protezione.



Nota

- Quando la protezione pop è applicata sul microfono, evitare di afferrarla troppo strettamente o di spostare il microfono in giro con forza eccessiva, in quanto ciò potrebbe causare il distacco della protezione e provocare lesioni. Far presa sul microfono stesso per trasportarlo o per maneggiarlo.

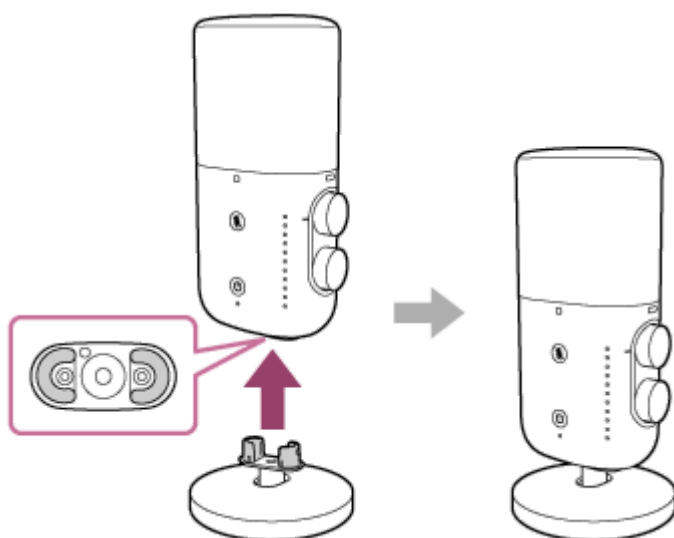
Microfono senza fili/streaming
ECM-S1

Collegamento del supporto

Con il supporto montato, il microfono si supporta autonomamente per la registrazione audio. Può anche inclinarsi per la regolazione dell'angolo.

Il supporto è collegato al microfono al momento dell'acquisto.

- 1 **Inserire le sporgenze del supporto nei fori di attacco supporto sul microfono finché il supporto non scatta in posizione.**



Per rimuovere il supporto

Tenere il microfono e quindi estrarre il supporto.

Suggerimento

- Quando il supporto non è collegato al microfono, è possibile avvitare un braccio a bilanciere (disponibile in commercio) al foro per vite per il montaggio del treppiede (diametro di 1/4 in.) nella parte inferiore del microfono con un adattatore per vite (disponibile in commercio).

Nota

- Quando il supporto è collegato al microfono, evitare di afferrare il supporto troppo strettamente o di spostare il microfono in giro con forza eccessiva, in quanto ciò potrebbe causare il distacco del supporto e provocare lesioni. Far presa sul microfono stesso per trasportarlo o per maneggiarlo.

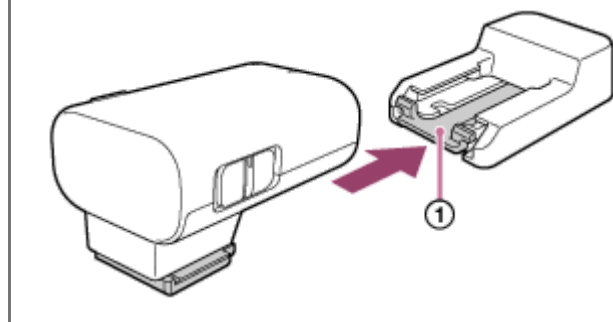
Microfono senza fili/streaming
ECM-S1

Applicazione del connettore di protezione sostegno/supporto

Prima di trasportare il ricevitore, applicare il connettore di protezione sostegno/supporto (in dotazione) al ricevitore.

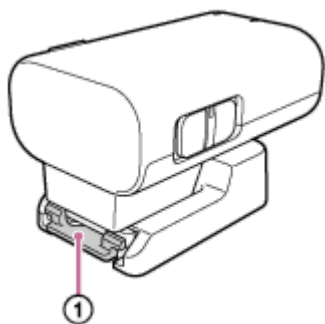
- 1 Far scorrere il piedino multi-interfaccia del ricevitore nel connettore di protezione sostegno/supporto finché non scatta in posizione.**

Premere leggermente verso il basso e tenere premuto il fermo di ritenzione (①) sul connettore di protezione sostegno/supporto, quindi far scorrere il ricevitore nel connettore di protezione sostegno/supporto.



Rimozione del connettore di protezione sostegno/supporto

Premere leggermente verso il basso e tenere premuto il fermo di ritenzione (①) sul connettore di protezione sostegno/supporto, quindi estrarre il ricevitore.



Suggerimento

- Quando si posiziona il ricevitore lontano da una fotocamera, fissare il connettore di protezione sostegno/supporto al ricevitore. Quindi, è possibile posizionare e utilizzare il ricevitore su una superficie piana.
- Il connettore di protezione sostegno/supporto può essere avvitato a un treppiedi attraverso il foro per vite per il montaggio del treppiede (diametro di 1/4 in.) anche sul connettore di protezione sostegno/supporto. Per avvitare il connettore di protezione sostegno/supporto al treppiedi, utilizzare un treppiedi con una vite di lunghezza inferiore a 5,5 mm. Su un treppiedi con la vite più lunga, il connettore di protezione sostegno/supporto non può essere fissato saldamente e potrebbe essere danneggiato dalla vite.

Nota

- Quando non si intende utilizzare il ricevitore, fissare il connettore di protezione sostegno/supporto al piedino multi-interfaccia per la protezione del connettore.

Microfono senza fili/streaming
ECM-S1

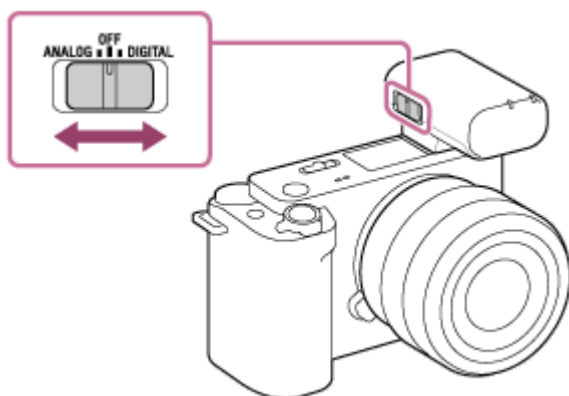
Registrazione con la fotocamera collegata

Utilizzare il ricevitore collegato a una fotocamera e il microfono tenuto in mano per la registrazione audio.

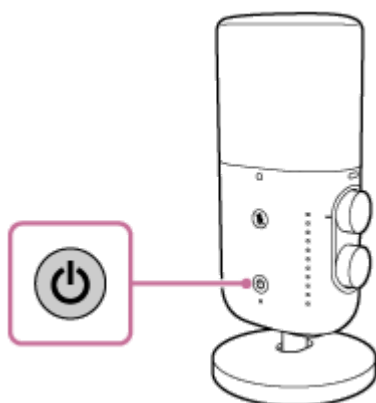
1 Accendere la fotocamera e metterla in standby.

2 Accendere l'alimentazione del ricevitore e del microfono.

- Selezionare l'uscita audio desiderata con l'interruttore a slitta (ANALOG/OFF/DIGITAL) sul ricevitore. Se la fotocamera è compatibile con l'interfaccia audio digitale della Slitta multi interfaccia accertarsi che l'interruttore sia impostato su "DIGITAL". In caso contrario, impostare l'interruttore su "ANALOG". Se l'interruttore non è impostato correttamente, viene visualizzato un messaggio di compatibilità sulla fotocamera. Per i modelli di fotocamere compatibili con l'interfaccia audio digitale della Slitta multi interfaccia, visitare il sito web: <https://www.sony.net/dics/ecms1/>




- Tenere premuto il pulsante  (alimentazione) sul microfono per circa 2 secondi.



Immediatamente dopo che sia il ricevitore sia il microfono sono stati accesi, la spia LINK sul microfono inizia a lampeggiare lentamente in blu. Questo indica che ciascun dispositivo sta eseguendo una serie di tentativi per rilevare, connettersi e autenticare l'altro dispositivo. Quando viene stabilita una connessione tra i dispositivi ed è possibile una registrazione audio chiara, le spie LINK su entrambi i dispositivi rimangono accese fisse in blu. Se non viene stabilita alcuna connessione, portare il microfono e il ricevitore più vicini tra loro per riprovare. I dispositivi potrebbero essere influenzati da altri fattori ambientali o diversi.

3 Assicurarsi che la spia LINK sul ricevitore sia accesa in blu, quindi avviare la registrazione video con la fotocamera.

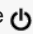
Prima della registrazione, assicurarsi che la superficie del microfono con il pulsante  (alimentazione) sia rivolta verso la sorgente sonora.

Regolare il livello del volume di registrazione ruotando la rotella AUDIO LEVEL durante il monitoraggio delle spie di indicazione, oppure regolare la distanza tra la sorgente audio e il microfono.

- Nel caso in cui i suoni vengano rilevati al livello di volume normale: regolare il livello del volume di registrazione in modo che nessuna delle spie di indicazione si accenda in arancione.
- Nel caso in cui i suoni vengano rilevati a un livello di volume estremamente alto: regolare il livello del volume di registrazione in modo che la spia di indicazione superiore non si illumini in rosso.



Nota

- Quando si è finito di usare il ricevitore e il microfono, selezionare "OFF" con l'interruttore a slitta sul ricevitore e tenere premuto il pulsante  (alimentazione) sul microfono per circa 2 secondi per spegnere l'unità.
- A seconda delle condizioni di utilizzo, un collegamento analogico con questa unità potrebbe causare l'inclusione di rumori nelle registrazioni audio.
- Per utilizzare una fotocamera compatibile con l'interfaccia audio digitale della Slitta multi interfaccia o un dispositivo con capacità di ingresso audio USB, effettuare un collegamento digitale con questa unità. Se nelle vicinanze è presente un dispositivo radio, tenere questa unità a una distanza sufficiente dal dispositivo.
- Mentre la registrazione video è in corso, l'azionamento dell'interruttore del filtro, dell'interruttore di selezione della direzionalità o della rotella AUDIO LEVEL sul microfono potrebbe causare l'inclusione dei suoni di funzionamento nella registrazione. Prima di modificare le impostazioni dell'interruttore/manopola, assicurarsi di arrestare la registrazione.
- Quando si effettua una registrazione video con questa unità, potrebbe essere incluso un suono di funzionamento (un suono elettronico) all'inizio della registrazione. Si raccomanda di disattivare le impostazioni audio di funzionamento sulla fotocamera prima di effettuare registrazioni video. Per informazioni particolareggiate a questo riguardo si prega di consultare le istruzioni per l'uso della fotocamera.
- Il ricevitore è alimentato anche dalla fotocamera. (La batteria incorporata del ricevitore, tuttavia, non viene caricata con l'alimentazione fornita.) A seconda della fotocamera, questo potrebbe non essere in grado di fornire alimentazione. Per i modelli di fotocamera che supportano l'alimentazione al ricevitore, visitare il nostro sito web all'indirizzo:
<https://www.sony.net/dics/ecms1/>

Argomento correlato

- [Indicatori luminosi](#)

Microfono senza fili/streaming
ECM-S1


Registrazione con il microfono e il computer o lo smartphone collegati tramite connessione cablata

Il microfono può essere collegato direttamente a un dispositivo con una capacità di ingresso audio USB, come un computer o uno smartphone, per la registrazione audio.


Nota

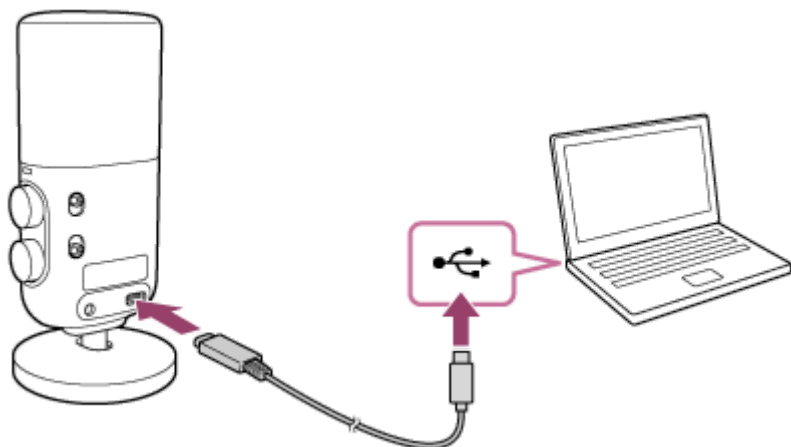
- Per le operazioni sul computer o sullo smartphone, fare riferimento alle istruzioni per l'uso del dispositivo.
- Per la registrazione audio con il microfono e il computer o lo smartphone collegati, il dispositivo deve essere compatibile con USB Audio Class 1.0.
- Quando si collega il microfono al computer o allo smartphone, assicurarsi di verificare il tipo di porta sul dispositivo e utilizzare un cavo compatibile o un adattatore appropriato.

1 Tenere premuto il pulsante (alimentazione) sul microfono per circa 2 secondi per accendere il microfono.

La spia  (alimentazione) si accende in verde.

2 Collegare il microfono a un dispositivo con capacità di ingresso audio USB con un cavo USB Type-C (disponibile in commercio).

La spia  (alimentazione) sul microfono diventa arancione.



3 Assicurarsi che il microfono sia riconosciuto sul dispositivo, quindi avviare la registrazione.

Nota

- Mentre la registrazione audio è in corso, l'azionamento dell'interruttore del filtro, dell'interruttore di selezione della direzionalità o della rotella AUDIO LEVEL sul microfono potrebbe causare l'inclusione dei suoni di funzionamento nella registrazione. Prima di modificare le impostazioni dell'interruttore/manopola, assicurarsi di arrestare la registrazione.

Microfono senza fili/streaming
ECM-S1

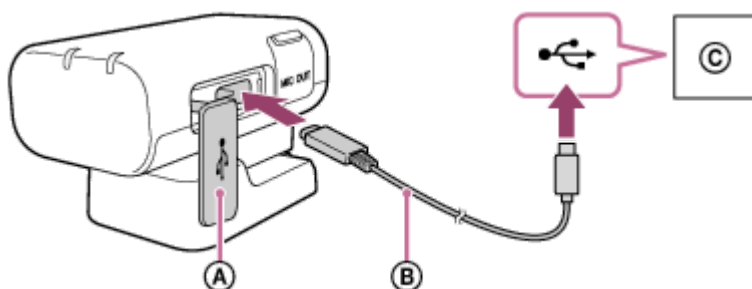
Registrazione con il computer o lo smartphone collegati tramite connessione wireless

Utilizzare il ricevitore collegato a un dispositivo con una capacità di ingresso audio USB, come un computer o uno smartphone, e il microfono tenuto in mano per la registrazione audio.

Nota

- Per le operazioni sul computer o sullo smartphone, fare riferimento alle istruzioni per l'uso del dispositivo.
- Prima di collegare il ricevitore e il microfono al computer o allo smartphone, caricare sufficientemente le batterie incorporate.
- Per la registrazione audio con il ricevitore e il computer o lo smartphone collegati, il dispositivo deve essere compatibile con USB Audio Class 1.0.
- Quando si collega il ricevitore al computer o allo smartphone, assicurarsi di verificare il tipo di porta sul dispositivo e utilizzare un cavo compatibile o un adattatore appropriato.

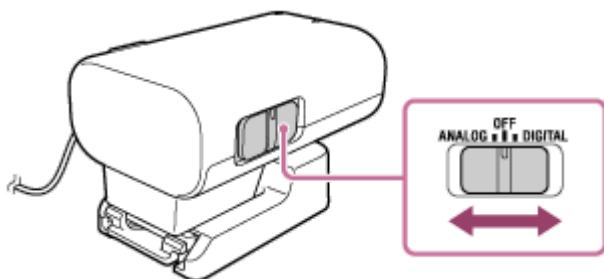
- 1 Aprire il coperchio della porta USB Type-C sul ricevitore, quindi collegare il ricevitore e un computer o uno smartphone accesi e in funzione con un cavo USB Type-C (disponibile in commercio).**



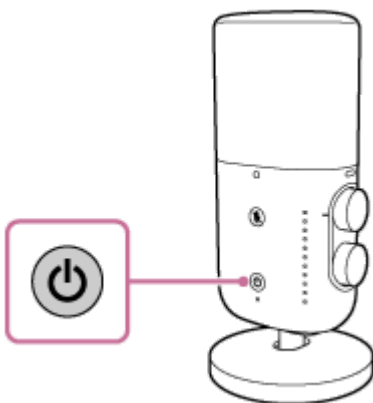
- (A) Coperchio
- (B) Cavo USB Type-C
- (C) Computer o smartphone

- 2 Accendere l'alimentazione del ricevitore e del microfono.**

- Selezionare "ANALOG" o "DIGITAL" con l'interruttore a slitta (ANALOG/OFF/DIGITAL) sul ricevitore. Quando il ricevitore e il computer o lo smartphone sono collegati tramite la connessione USB, il ricevitore emette segnali digitali indipendentemente dalla selezione dell'interruttore: "ANALOG" o "DIGITAL".




- Tenere premuto il pulsante  (alimentazione) sul microfono per circa 2 secondi.



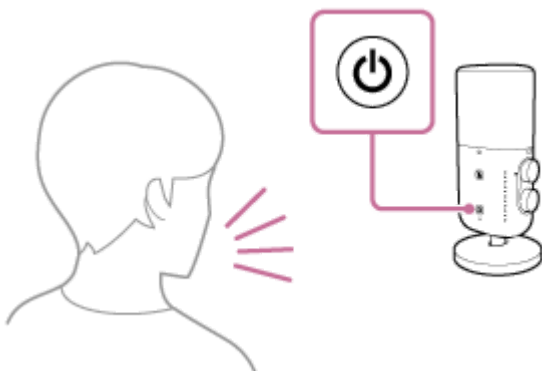
Immediatamente dopo che sia il ricevitore sia il microfono sono stati accesi, la spia LINK sul microfono inizia a lampeggiare lentamente in blu. Questo indica che ciascun dispositivo sta eseguendo una serie di tentativi per rilevare, connettersi e autenticare l'altro dispositivo. Quando viene stabilita una connessione tra i dispositivi ed è possibile una registrazione audio chiara, le spie LINK su entrambi i dispositivi rimangono accese fisse in blu. Se non viene stabilita alcuna connessione, portare il microfono e il ricevitore più vicini tra loro per riprovare. I dispositivi potrebbero essere influenzati da altri fattori ambientali o diversi.

3 Assicurarsi che la spia LINK sul ricevitore sia accesa in blu, quindi avviare la registrazione.


Prima della registrazione, assicurarsi che la superficie del microfono con il pulsante  (alimentazione) sia rivolta verso la sorgente sonora.

Regolare il livello del volume di registrazione ruotando la rotella AUDIO LEVEL durante il monitoraggio delle spie di indicazione, oppure regolare la distanza tra la sorgente audio e il microfono.

- Nel caso in cui i suoni vengano rilevati al livello di volume normale: regolare il livello del volume di registrazione in modo che nessuna delle spie di indicazione si accenda in arancione.
- Nel caso in cui i suoni vengano rilevati a un livello di volume estremamente alto: regolare il livello del volume di registrazione in modo che la spia di indicazione superiore non si illumini in rosso.



Nota

- Quando si è finito di usare il ricevitore e il microfono, selezionare "OFF" con l'interruttore a slitta sul ricevitore e tenere premuto il pulsante  (alimentazione) sul microfono per circa 2 secondi per spegnere l'unità.
- A seconda delle condizioni di utilizzo, i rumori potrebbero essere inclusi nelle registrazioni audio.
- Se nelle vicinanze è presente un dispositivo radio, tenere questa unità a una distanza sufficiente dal dispositivo.
- Mentre la registrazione audio è in corso, l'azionamento dell'interruttore del filtro, dell'interruttore di selezione della direttività o della rotella AUDIO LEVEL sul microfono potrebbe causare l'inclusione dei suoni di funzionamento nella registrazione. Prima di modificare le impostazioni dell'interruttore/manopola, assicurarsi di arrestare la registrazione.
- Quando si effettua una registrazione audio con questa unità, potrebbe essere incluso un suono di funzionamento (un suono elettronico) all'inizio della registrazione. Si raccomanda di disattivare le impostazioni audio di funzionamento sul computer o sullo

smartphone prima di effettuare registrazioni audio. Per i dettagli, fare riferimento alle istruzioni operative del dispositivo.

5-054-814-71(1) Copyright 2023 Sony Corporation

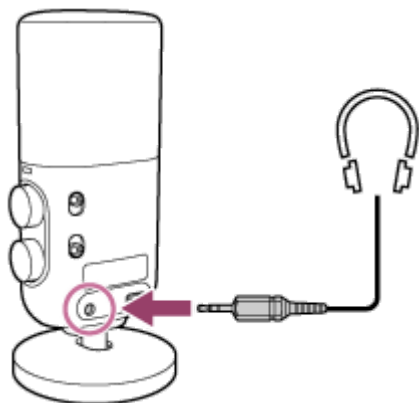
Microfono senza fili/streaming
ECM-S1

Monitoraggio dell'audio

Quando si registra con il microfono e il computer o smartphone collegati tramite la connessione USB, è possibile collegare le cuffie (disponibili in commercio) al microfono per il monitoraggio audio.

1 Collegare il microfono a un computer o a uno smartphone accesi e in funzione con un cavo USB Type-C (disponibile in commercio).

2 Collegare le cuffie (disponibili in commercio) al jack di uscita cuffie sul microfono.



3 Avviare il software in grado di registrare audio sul computer o sullo smartphone, quindi selezionare [ECM-S1].

Nota

- Mentre il microfono e il computer o lo smartphone non sono collegati tramite la connessione USB, il monitoraggio audio con le cuffie collegate non è possibile.

Argomento correlato

- [Registrazione con il microfono e il computer o lo smartphone collegati tramite connessione cablata](#)
- [Regolazione del livello del volume delle cuffie](#)
- [Regolazione del rapporto di miscelazione audio](#)
- [Indicatori luminosi](#)

Microfono senza fili/streaming
ECM-S1

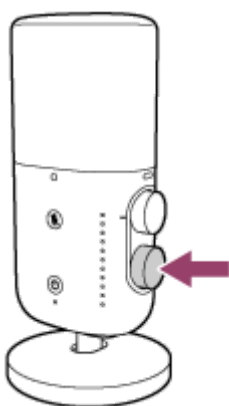
Regolazione del livello del volume delle cuffie

È possibile regolare il livello del volume delle cuffie per il monitoraggio audio con la manopola di regolazione volume/rapporto di miscelazione delle cuffie sul microfono.

- 1 Premere brevemente la manopola di regolazione volume/rapporto di miscelazione delle cuffie per mettere il microfono in modalità di regolazione del volume delle cuffie.**

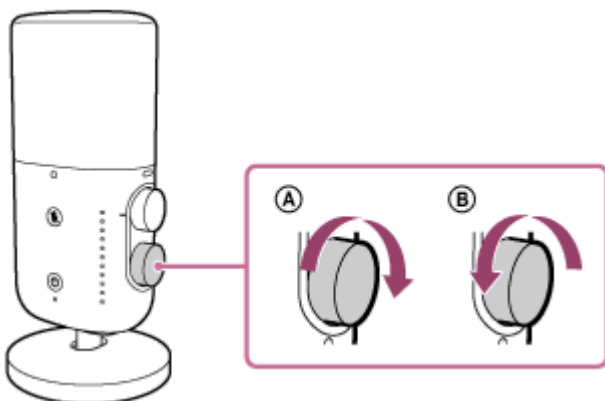
L'indicazione delle spie di indicazione cambia da quella per la modalità misuratore di livello a quella per la modalità di regolazione volume delle cuffie.

Per i dettagli, vedere [Indicatori luminosi](#).



- 2 Ruotare la manopola di regolazione volume/rapporto di miscelazione delle cuffie verso sinistra o verso destra per regolare il livello del volume delle cuffie.**

Il livello del volume di registrazione non viene influenzato da questa operazione.



- Per aumentare il livello del volume delle cuffie, ruotare la manopola verso destra (**A**).
- Per diminuire il livello del volume delle cuffie, ruotare la manopola verso sinistra (**B**).

Per far uscire il microfono dalla modalità di regolazione del volume delle cuffie

Premere brevemente la manopola di regolazione volume/rapporto di miscelazione delle cuffie.

L'indicazione delle spie di indicazione cambia da quella per la modalità di regolazione volume delle cuffie a quella per il misuratore di livello.

Nota

- Quando il microfono viene lasciato inutilizzato per 3 secondi o più, il microfono esce automaticamente dalla modalità di regolazione volume delle cuffie e l'indicazione delle spie di indicazione torna a quella della modalità misuratore di livello (impostazione predefinita).

Argomento correlato

- [Registrazione con il microfono e il computer o lo smartphone collegati tramite connessione cablata](#)
- [Regolazione del rapporto di miscelazione audio](#)

5-054-814-71(1) Copyright 2023 Sony Corporation

Microfono senza fili/streaming
ECM-S1

Regolazione del rapporto di miscelazione audio

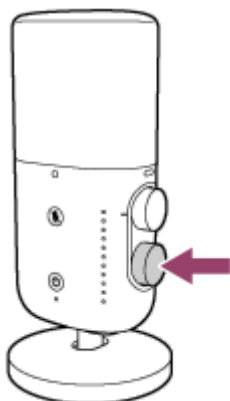
È possibile regolare il rapporto di miscelazione audio tra il livello del volume di ingresso dell'audio dal microfono e quello dell'audio dal computer o dallo smartphone tramite la connessione USB con la manopola di regolazione volume/rapporto di miscelazione delle cuffie sul microfono.

- 1 Tenere premuta la manopola di regolazione volume/rapporto di miscelazione delle cuffie per circa 2 secondi.**

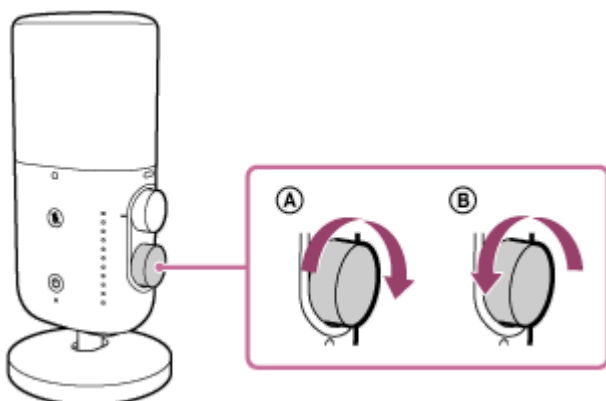
L'indicazione delle spie di indicazione cambia da quella per la modalità misuratore di livello a quella per la modalità di regolazione rapporto di miscelazione.

La spia di indicazione centrale si accende in bianco.

Per i dettagli, vedere [Indicatori luminosi](#).



- 2 Ruotare la manopola di regolazione volume/rapporto di miscelazione delle cuffie a sinistra o a destra per regolare il rapporto di miscelazione dell'audio.**



- Per aumentare il rapporto del volume audio in uscita per il microfono, ruotare la manopola verso destra (**A**).
- Per aumentare il rapporto del volume audio in uscita per il computer o lo smartphone collegato, ruotare la manopola verso sinistra (**B**).

Per portare il microfono fuori dalla modalità di regolazione del rapporto di miscelazione

Premere brevemente la manopola di regolazione volume/rapporto di miscelazione delle cuffie.

L'indicazione delle spie di indicazione cambia da quella per la modalità di regolazione rapporto di miscelazione alla modalità misuratore di livello.

Nota

- La regolazione del rapporto di miscelazione viene applicata solo all'audio emesso dal jack di uscita cuffie. Non ha alcun effetto sull'audio che viene registrato.
- Quando il microfono viene lasciato inutilizzato per 3 secondi o più, il microfono esce automaticamente dalla modalità di regolazione del rapporto di miscelazione e l'indicazione delle spie di indicazione torna a quella della modalità misuratore di livello (impostazione predefinita).

Argomento correlato

- [Monitoraggio dell'audio](#)

5-054-814-71(1) Copyright 2023 Sony Corporation







Microfono senza fili/streaming
ECM-S1

Indicatori luminosi

La spia si accende, lampeggia o si spegne in base allo stato dei dispositivi e della comunicazione nel modo seguente.



● : Accesa in verde / ● : Accesa in arancione / ● : Accesa in blu/ ● : Accesa in rosso/○ : Accesa in bianco / - : Spenta

Spia alimentazione/Spia (alimentazione)

- L'alimentazione è appena stata accesa.
 -  (Accesa in verde)*
- Il ricevitore è spento.
 - Ricevitore
 - (Spenta)
 - Microfono
 -  (Accesa in verde)*
- Il microfono è spento.
 - Ricevitore
 -  (Accesa in verde)*
 - Microfono
 - (Spenta)
- La batteria incorporata sta per esaurirsi.
 -  (Lampeggia due volte in arancione, quindi rimane accesa in verde.)
- La batteria incorporata è quasi esaurita.
 -  (Continua a lampeggiare in arancione)
- La batteria incorporata è in carica.
 -  (Accesa in arancione)

* Mentre viene utilizzata la porta USB Type-C, la spia di alimentazione/spia  (alimentazione) rimane accesa in arancione.

Spia LINK

- L'alimentazione è appena stata accesa.
 - Ricevitore
 - (Spenta (in standby))*¹
 - Microfono
 -  (Lampeggia lentamente in blu (in standby))*¹ *²
- Una connessione è stata stabilita ed è possibile una registrazione audio chiara.
 - Ricevitore
 -  (Accesa in blu)


– Microfono

 (Accesa in blu)^{*2}

● Il ricevitore è spento.

– Ricevitore
- (Spenta)

– Microfono


 (Lampeggia lentamente in blu (in standby))^{*1 *2}


● Il microfono è spento.

– Ricevitore
- (Spenta (in standby))^{*1}

– Microfono
- (Spenta)

● L'audio è interrotto per cattive condizioni di comunicazione.

– Ricevitore
 (Lampeggia in blu (Più alta è la velocità di lampeggiamento, peggiori sono le condizioni di comunicazione.))^{*3}

– Microfono
 (Lampeggia in blu (Più alta è la velocità di lampeggiamento, peggiori sono le condizioni di comunicazione.))^{*2 *3}

● La batteria incorporata è in carica.
- (Spenta)

*1 Quando la spia rimane in questo stato per 5 minuti, viene attivata la funzione di spegnimento automatico di questa unità. Spegnerla e quindi riaccenderla.


*2 Quando viene effettuata una connessione cablata con il microfono per la registrazione audio, la spia LINK rimane spenta.

*3 Controllare le spie LINK del ricevitore e del microfono per verificare lo stato di comunicazione.

A causa di alcuni fattori circostanti, comprese condizioni di ricezione radio di scarsa qualità e la presenza di un numero elevato di ostacoli tra il ricevitore e il microfono, lo stato di comunicazione tra i due dispositivi potrebbe deteriorarsi, causando interruzioni audio o rumori. In tal caso, le spie LINK lampeggiano in blu. Accertarsi che i due dispositivi siano posizionati correttamente l'uno rispetto all'altro, che non vi siano ostacoli tra loro e che le spie LINK siano costantemente accese in blu prima di utilizzare il ricevitore e il microfono.

Spia (muto) (Microfono)

● Il microfono non è in modalità muto.
- (Spenta)

● Il microfono è in modalità muto.
 (Accesa in rosso)



Spie di indicazione (Microfono)

● Modalità misuratore di livello
Indicazione predefinita. Il numero di spie di indicazione accese varia a seconda del livello del volume di registrazione.



Regolare il livello del volume di registrazione ruotando la rotella AUDIO LEVEL durante il monitoraggio delle spie di indicazione, oppure regolare la distanza tra la sorgente audio e il microfono.

– Nel caso in cui i suoni vengano rilevati al livello di volume normale: regolare il livello del volume di registrazione in modo che nessuna delle spie di indicazione si accenda in arancione.

- Nel caso in cui i suoni vengano rilevati a un livello di volume estremamente alto: regolare il livello del volume di registrazione in modo che la spia di indicazione superiore non si illumini in rosso.
- Modalità di regolazione del volume delle cuffie
L'indicazione delle spie di indicazione dopo che la manopola di regolazione volume/rapporto di miscelazione delle cuffie è stata premuta brevemente.
 (Alcune spie di indicazione sono accese in arancione in base al livello del volume delle cuffie. Ciò indica che più è alto il numero di spie di indicazione arancioni accese, più è alto il rapporto del volume audio in uscita per le cuffie.)
- Modalità di regolazione del rapporto di miscelazione
L'indicazione delle spie di indicazione dopo che la manopola di regolazione volume/rapporto di miscelazione delle cuffie è stata tenuta premuta per circa 2 secondi.
- - - - -  - - - - - (Alcune spie di indicazione sopra e sotto la spia di indicazione centrale accesa in bianco sono accese in arancione a seconda del livello del volume di ingresso dell'audio dal microfono e di quello dell'audio dal computer o dallo smartphone tramite la connessione USB. Le spie di indicazione accese in arancione sopra la spia di indicazione centrale accesa in bianco indicano che il rapporto del volume audio in uscita per il microfono è più alto.)

Argomento correlato

- [Individuazione delle parti e dei comandi](#)
- [Regolazione del livello del volume delle cuffie](#)
- [Regolazione del rapporto di miscelazione audio](#)

Microfono senza fili/streaming
ECM-S1

Note sull'uso

Oltre a questa Guida, leggere "Note sull'uso" in Guida di avvio (in dotazione).

- Mentre la registrazione audio è in corso, il contatto con questa unità o con il cavo audio TRS collegato con la spina con diametro 3,5 mm (disponibile in commercio) potrebbe causare l'inclusione di rumori nella registrazione.
- A seconda delle condizioni di utilizzo, un collegamento analogico con questa unità potrebbe causare l'inclusione di rumori nelle registrazioni audio.
- Per utilizzare una fotocamera compatibile con l'interfaccia audio digitale della Slitta multi interfaccia o un dispositivo con capacità di ingresso audio USB, effettuare un collegamento digitale con questa unità. Se nelle vicinanze è presente un dispositivo radio, tenere questa unità a una distanza sufficiente dal dispositivo.
- Se le cuffie vengono posizionate vicino al microfono (unità di rilevamento suono) durante la registrazione, si potrebbe sentire un sibilo (ritorno acustico). In tal caso, collocare le cuffie più lontano dal microfono, oppure abbassare il volume delle cuffie.
- Non tenere la fotocamera reggendolo dal ricevitore per evitare di danneggiarlo o di far cadere la fotocamera.
- Prima di trasportare il ricevitore, assicurarsi di rimuovere il ricevitore dalla fotocamera, fissare il connettore di protezione sostegno/supporto (in dotazione) sul ricevitore e posizionarlo in un marsupio per la protezione del connettore.
- Se sulla superficie del microfono sono presenti polvere o gocce d'acqua, potrebbe essere impossibile effettuare una registrazione audio valida. Assicurarsi di pulire la superficie del microfono prima di utilizzare l'unità.
- Quando non si intende utilizzare il ricevitore, far scorrere il connettore del piedino multi-interfaccia nel connettore di protezione sostegno/supporto per proteggere il connettore.
- Quando si utilizza il microfono a basse temperature, le prestazioni della batteria sono ridotte rispetto a quando si utilizza a una temperatura normale (25 °C), pertanto il tempo di funzionamento è più breve.
- In caso di interferenza radio con un altro dispositivo quando si usa il ricevitore, interrompere l'utilizzo della funzione wireless.
L'interferenza radio può causare malfunzionamenti del dispositivo e causare incidenti.
- Quando il supporto e/o la protezione pop sono applicate al microfono, evitare di afferrarli troppo strettamente o di spostare il microfono con forza eccessiva, in quanto si potrebbero staccare e causare lesioni. Far presa sul microfono stesso per trasportarlo o per maneggiarlo.

Microfono senza fili/streaming
ECM-S1

Tecnologia di comunicazione senza filo Bluetooth®

- La tecnologia di comunicazione Bluetooth permette la comunicazione senza filo tra vari dispositivi Bluetooth connessi fra loro. Tra questi dispositivi vi sono i computer con le relative periferiche e gli smartphone.
- Il ricevitore e il microfono sono impostati in fabbrica per comunicare tra loro. Di conseguenza, le operazioni in genere richieste per i dispositivi Bluetooth come l'associazione e l'inserimento di una password non sono necessarie. Con qualsiasi dispositivo Bluetooth diverso dal ricevitore e dal microfono, invece, la comunicazione non è possibile.

Nota

- La sensibilità di comunicazione di questa unità potrebbe essere influenzata dalle seguenti condizioni:
 - Quando tra la parte anteriore del ricevitore e il microfono sono frapposti ostacoli quali persone, corpi metallici, pareti o superfici riflettenti.
 - Quando lo si usa in un ambiente con reti LAN senza filo, nelle vicinanze di più dispositivi Bluetooth in funzione o di forni a microonde o comunque in presenza di onde elettromagnetiche.
- Se il microfono si trova nelle immediate vicinanze della fotocamera, anche i rumori dovuti a interferenze sulle radiofrequenze potrebbero essere inclusi nell'audio del video. Durante l'uso si suggerisce pertanto di mantenere il microfono ad almeno 1 m di distanza dalla fotocamera.
- Controllare le spie LINK del ricevitore e del microfono per verificare lo stato di comunicazione. A causa di alcuni fattori circostanti, comprese condizioni di ricezione radio di scarsa qualità e la presenza di un numero elevato di ostacoli tra il ricevitore e il microfono, lo stato di comunicazione tra i due dispositivi potrebbe deteriorarsi, causando interruzioni audio o rumori. In tal caso, le spie LINK lampeggiano in blu. Accertarsi che i due dispositivi siano posizionati correttamente l'uno rispetto all'altro, che non vi siano ostacoli tra loro e che le spie LINK siano costantemente accese in blu prima di utilizzare il ricevitore e il microfono.

Microfono senza fili/streaming
ECM-S1

Caratteristiche tecniche


Comunicazione senza fili

Sistema di comunicazione	Bluetooth specifica ver. 5.3
Uscita	Bluetooth specifica classe di potenza 1
Profilo principale di compatibilità Bluetooth	Profilo Generic Attribute
Codec	LC3plus ^{*1}
Intervallo operativo^{*2}	Fino a 150 m

*1 LC3plus è il formato audio supportato in ECM-S1.

*2 Si tratta della distanza di comunicazione approssimativa quando il microfono è verticale e rivolto direttamente verso il ricevitore. Varia a seconda delle condizioni circostanti, come la presenza o l'assenza di superfici riflettenti o di ostacoli come oggetti metallici o corpi umani, nonché delle condizioni delle onde radio.


Ricevitore

Presa di uscita microfono	Mini jack Ø3,5 mm (stereo)
Porta USB	Porta USB Type-C
Requisiti di alimentazione	Batteria agli ioni di litio incorporata (circa 3,7 V) / Alimentazione tramite la Slitta multi interfaccia
Tensione nominale	5 V 
Consumo elettrico (circa)	0,18 W
Tempo di impiego continuo (circa)	<ul style="list-style-type: none"> ● 3 ore (con la batteria incorporata completamente carica e con l'uscita audio analogica selezionata) ● 18 ore (con alimentazione tramite la Slitta multi interfaccia)
Tempo di carica (circa)	2 ore [*] (tramite un computer)
Dimensioni (circa)	32 mm × 29 mm × 50 mm (L/A/P)
Peso (circa)	25 g

* Periodo di tempo necessario per caricare le batterie ricaricabili scariche tramite la porta di ricarica USB (CDP - porta di ricarica di downstream) del computer alla massima capacità. Potrebbe variare a seconda delle condizioni di utilizzo.

Microfono


Tipo	Tipo a condensatore con elettretre posteriore
-------------	---

Frequenza di campionamento/il numero di bit di quantizzazione	48 kHz/16 bit, 48 kHz/24 bit*1
Risposta in frequenza	20 Hz - 20 000 Hz
Pattern di rilevamento (selezionabile)	Monofonico, Uni-direzionale/Monofonico, Omni-direzionale/Stereo, Uni-direzionale
Sensibilità anteriore*2	-20 dBFS (0,1 Pa, 1 kHz)
Rumore intrinseco*2 *3 *4	19 dB SPL o meno (0 dB = 2×10^{-5} Pa)
Rumore del vento*2 *4 *5	30 dB SPL o meno
Massimo livello di pressione acustica in ingresso	120 dB SPL*2 *6
Gamma dinamica*3	101 dB o più
Jack di uscita cuffie	Mini jack Ø3,5 mm (stereo)
Porta USB	Porta USB Type-C
Requisiti di alimentazione	Batteria agli ioni di litio incorporata (circa 3,85 V)
Tensione nominale	5 V 
Consumo elettrico (circa)	0,16 W
Tempo di impiego continuo (circa)	13 ore (con la batteria incorporata completamente carica)
Tempo di carica (circa)	2 ore*7 (tramite un computer)
Dimensioni (circa)	63 mm × 137,5 mm × 63 mm (L/A/P) (compreso il supporto)
Peso (circa)	157 g (compreso il supporto)

*1 I video registrati con audio a 24-bit potrebbero non essere riprodotti normalmente con dispositivi o software non compatibili con audio a 24-bit, provocando livelli di volume elevato in modo inaspettato o nessun suono.

*2 Acquisito mentre "8" è selezionato tramite la rotella AUDIO LEVEL.

*3 Acquisito mentre è selezionato "DIGITAL" tramite l'interruttore a slitta.

*4 Acquisito mentre  (Monofonico, Uni-direzionale) è selezionato tramite l'interruttore di selezione della direzionalità e "LC" è selezionato dall'interruttore filtro.

*5 Valore equivalente del livello di pressione sonora convertito dal valore medio del rumore emesso dal microfono quando un flusso d'aria con velocità del vento di 2 m/sec. viene applicato al microfono da ogni direzione. (0 dB = 2×10^{-5} Pa)

*6 Valore del livello di pressione sonora equivalente, convertito dal valore del livello in ingresso acquisito quando viene prodotta una distorsione della forma d'onda pari all'1% da segnali di 1 kHz in uscita dal microfono. (0 dB = 2×10^{-5} Pa)

*7 Periodo di tempo necessario per caricare le batterie ricaricabili scariche tramite la porta di ricarica USB (CDP - porta di ricarica di downstream) del computer alla massima capacità. Potrebbe variare a seconda delle condizioni di utilizzo.

Altri

Temperatura di utilizzo	Da 0 °C a 40 °C
Temperatura di conservazione	Da -20 °C a +55 °C

Disegno e caratteristiche tecniche sono soggetti a modifiche senza preavviso.

Microfono senza fili/streaming

ECM-S1

Marchi di fabbrica

- Il marchio denominativo e i loghi Bluetooth® sono marchi commerciali registrati di proprietà di Bluetooth SIG, Inc. e il loro utilizzo da parte di Sony Group Corporation è concesso in licenza.
- “Multi Interface Shoe” è un marchio di Sony Group Corporation.
- USB Type-C® e USB-C® sono marchi registrati di USB Implementers Forum.

5-054-814-71(1) Copyright 2023 Sony Corporation

Microfono senza fili/streaming
ECM-S1

Quando viene visualizzato il messaggio “Questo access. non è supportato da qsto dispos. e non può essere usato.” sulla fotocamera:

Eseguire le operazioni seguenti nell'ordine elencato.

1 Accertarsi che la fotocamera sia compatibile con l'unità.

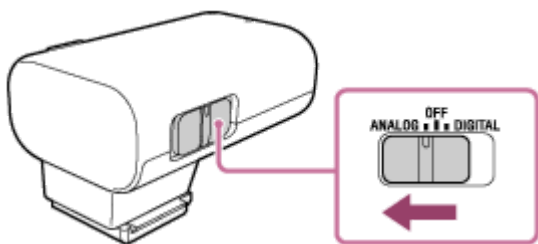
Per i modelli di fotocamere compatibili con questa unità, visitare il sito web:

<https://www.sony.net/dics/ecms1/>

Nota

- In combinazione con qualsiasi altro modello di fotocamera non elencato nel suddetto sito web, l'unità non funziona.

2 Per usare una fotocamera non compatibile con l'interfaccia audio digitale in combinazione con questa unità, impostare l'interruttore a slitta sul ricevitore su “ANALOG”.



3 Pulire i contatti sul ricevitore e sulla fotocamera. Se uno o entrambi i contatti sono sporchi di polvere o impurità, la fotocamera potrebbe non riuscire a rilevare che il ricevitore è collegato. Per pulire i contatti, usare un batuffolo di cotone o un panno morbido e asciutto (ad esempio un panno per pulizia). Non usare acqua o sostanze chimiche per la pulizia.

Nota

- Assicurarsi che l'interruttore a slitta si trovi esattamente nella posizione “ANALOG”, “OFF” o “DIGITAL”. Se l'interruttore si trova a metà, il ricevitore potrebbe non funzionare correttamente.