



Questo manuale d'istruzione è fornito da trovaprezzi.it. Scopri tutte le offerte per [ViewSonic VX2776-SMH](#)  
o cerca il tuo prodotto tra le [migliori offerte di Monitor](#)



Questo manuale d'istruzione è fornito da trovaprezzi.it. Scopri tutte le offerte per [ViewSonic VX2776-SMH](#)  
o cerca il tuo prodotto tra le [migliori offerte di Monitor](#)

# ViewSonic®



---

## VX2776-sh / VX2776-smh

### Monitor

### Guida dell'utente

Numero modello: VS18117  
P/N: VX2776-SH / VX2776-SMH

# Grazie per aver scelto ViewSonic

In qualità di fornitore leader a livello globale di soluzioni visive, ViewSonic® si impegna a superare le aspettative mondiali per evoluzione, innovazione e semplicità tecnologica. A ViewSonic® crediamo che i nostri prodotti abbiano il potenziale di cambiare in meglio il mondo e siamo sicuri che sarete pienamente soddisfatti del prodotto ViewSonic® scelto.

Ancora una volta, vi ringraziamo per aver scelto ViewSonic®!



# Sommario

<b>1. Precauzioni ed Avvisi .....</b>	<b>1</b>
<b>2. Preparazione.....</b>	<b>3</b>
2-1. Contenuti della confezione.....	4
2-2. L'esterno del monitor.....	5
2-3. Installazione dell'hardware.....	6
2-4. Installazione rapida .....	8
2-5. Accensione.....	9
2-6. Installazione dei driver (Windows 10) .....	10
<b>3. Regolazione dell'immagine su schermo .....</b>	<b>11</b>
3-1. Impostazione della modalità di temporizzazione.....	11
3-2. Utilizzo del pannello di controllo.....	12
<b>4. Introduzione al menu OSD .....</b>	<b>15</b>
4-1. Struttura del menu OSD.....	15
4-2. Spiegazione del menu OSD.....	21
4-3. Impostazioni di gestione energetica del monitor .....	27
<b>5. Specifiche .....</b>	<b>29</b>
<b>6. Risoluzione dei problemi.....</b>	<b>31</b>
<b>7. Pulizia e Manutenzione .....</b>	<b>32</b>
Pulizia del monitor .....	32

<b>8. Informazioni sulla conformità .....</b>	<b>34</b>
8-1. Conformità CE per i paesi Europei.....	34
8-2. Dichiarazione di conformità RAEE2 .....	35
8-3. Smaltimento del prodotto al termine della sua vita utile..	37
<b>9. Le informazioni del copyright .....</b>	<b>38</b>
Servizio clienti.....	39
Garanzia limitata.....	41

# 1. Precauzioni ed Avvisi

1. Leggere completamente le istruzioni prima di usare l'apparecchio.
2. Conservare le istruzioni in un luogo sicuro.
3. Osservare tutti gli avvisi e le istruzioni.
4. Sedere ad almeno 18" / 45cm dal monitor.
5. Maneggiare sempre il monitor con cura quando viene spostato.
6. Non rimuovere il pannello posteriore. Questo monitor contiene componenti con tensioni elevate, se toccati, possono causare gravi lesioni.
7. Non utilizzare l'apparecchio vicino ad acqua. Attenzione: per ridurre il rischio di incendio o di folgorazione, non esporre l'apparecchio a pioggia o umidità.
8. Evitare l'esposizione del monitor alla luce diretta del sole o altre sorgenti di calore. Orientare il monitor lontano dalla luce diretta del sole per ridurre i riflessi del sole.
9. Pulire con un panno morbido e asciutto. Se è necessaria una pulizia più scrupolosa, fare riferimento alla sezione "Pulizia del monitor" – di questa guida – per altre istruzioni.
10. Evitare di toccare lo schermo. Gli oli della pelle sono difficili da rimuovere.
11. Non strofinare o applicare pressione sul pannello del monitor poiché si potrebbe danneggiare in modo permanente lo schermo.
12. Non ostruire le aperture di ventilazione. Installare in conformità con le istruzioni del fornitore.
13. Non installare vicino a fonti di calore come radiatori, stufe o altri apparecchi (per es. gli amplificatori) che producono calore.
14. Posizionare il monitor in un'area ben ventilata. Non posizionare oggetti sul monitor che impediscono la dissipazione del calore.

15. Non posizionare oggetti pesanti su monitor, cavo video o cavo di alimentazione.
16. In caso di fumo, rumori anomali o odori strani, spegnere immediatamente il monitor e contattare il rivenditore o ViewSonic. Continuare a usare il monitor in queste condizioni può essere pericoloso.
17. Non eliminare la caratteristica di sicurezza della spina polarizzata o della spina con scarico a terra. Una spina polarizzata ha due lamierine di cui una più larga dell'altra. Una spina con scarico a terra ha due lamierine ed un terzo perno per il collegamento a terra. La lamierina più larga o il terzo perno sono forniti per la vostra sicurezza. Se la spina fornita non si inserisce nella presa, consultare un elettricista per la sostituzione della vecchia presa.
18. Protect the power cord from being walked on or pinched particularly at plugs, convenience receptacles and the point where they exit from the apparatus. Be sure that the power outlet is located near the unit so that it is easily accessible.
19. Utilizzare solo collegamenti/accessori specificati dal fornitore.
20. Usare soltanto con un carrello, scaffale, treppiede, supporto, o tavolo consigliato dal fornitore o venduto con il prodotto. Quando si usa un carrello, prestare attenzione quando si sposta il gruppo carrello/apparecchio per evitare ferimento alle persone.
21. Disconnettere l'apparecchio se inutilizzato per lunghi periodi di tempo.
22. Fare riferimento, per la riparazione a, personale qualificato dell'assistenza. Si richiede l'assistenza se l'apparecchio è stato danneggiato in ogni maniera, come ad es. se il cavo di corrente o la spina sono danneggiati, se è stato versato del liquido o degli oggetti sono caduti nel prodotto, se l'apparecchio è stato esposto a pioggia o ad umidità, non funziona normalmente, o è stato fatto cadere.



## 2. Preparazione

Conservare la confezione originale, il modulo di registrazione e la ricevuta nel caso insorgessero problemi ed il prodotto acquistato debba essere restituito per qualsiasi motivo. Questi elementi che renderanno più semplici le procedure di verifica, riparazione, rimborso e/o restituzione del prodotto.

Contattare il l'Assistenza clienti per chiedere aiuto in caso di problemi con il prodotto o di domande che non sono state affrontate nella Guida.

Importante! Conservare la confezione originale e tutti i materiali d'imballaggio per eventuali spedizioni future.

**NOTA:** Il termine "Windows" usato in questa guida si riferisce al sistema operativo Microsoft Windows.

## 2-1. Contenuti della confezione

La confezione del monitor include:

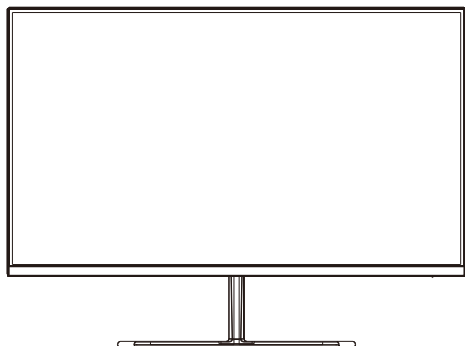
- Monitor
- Cavi di alimentazione
- Cavo video
- Guida Rapida Di Inizio

### **NOTA:**

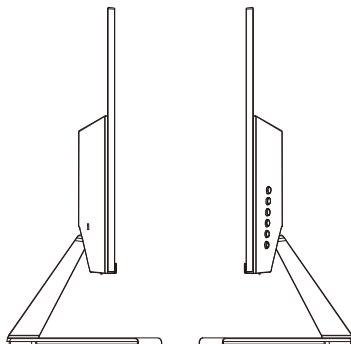
<sup>1</sup> I cavi video inclusi nella confezione potrebbero variare a seconda del Paese. Per ulteriori informazioni, rivolgersi al rivenditore locale.

## 2-2. L'esterno del monitor

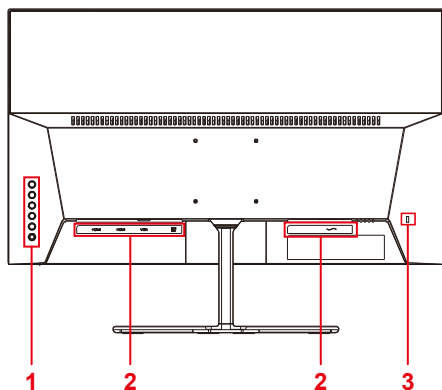
### A. Veduta frontale



### B. Veduta sinistra e destra



### C. Veduta posteriore

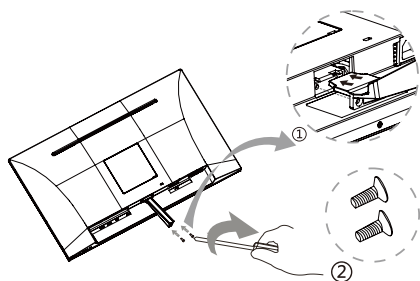


1. Pannello di controllo (per i dettagli vedi paragrafo 3-1)
2. Porta I/O (Input/Output) Questa area dovrebbe includere tutte le opzioni di connessione I/O, così come il connettore di alimentazione (per i dettagli vedi paragrafo 2-4)
3. Alloggio di sicurezza Kensington (per i dettagli vedi paragrafo 2-3 sezione B)

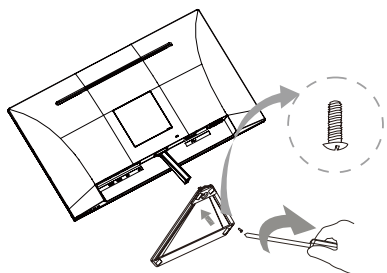
## 2-3. Installazione dell'hardware

### A. Procedura di installazione della base

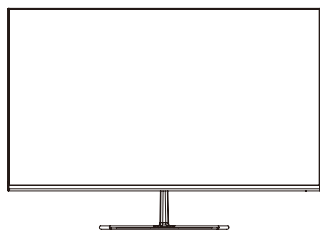
1



2

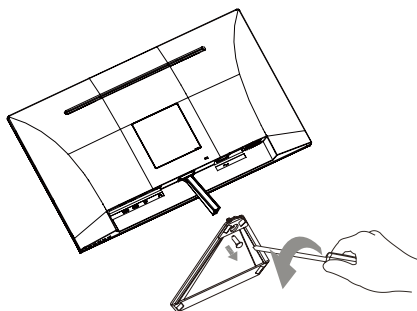


3

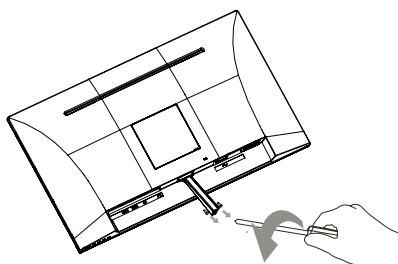


### B. Procedura di rimozione della base

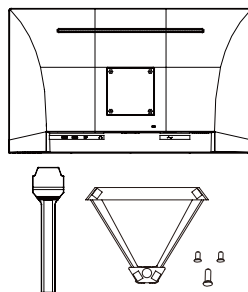
1



2



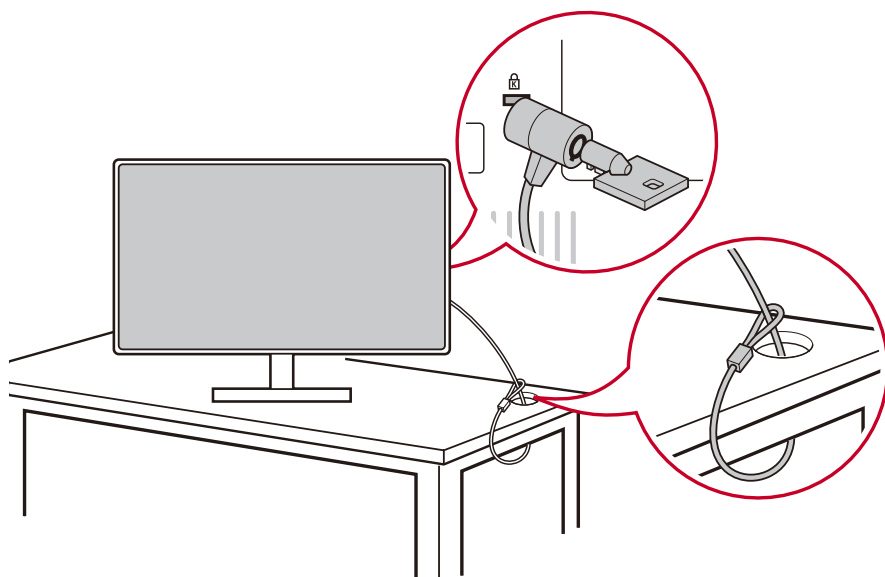
3



## C. Uso del sistema antifurto Kensington

Il connettore di sicurezza Kensington si trova sul lato posteriore del monitor. Per altre informazioni sull'installazione e sull'utilizzo, visitare il sito Kensington all'indirizzo: <http://www.kensington.com>.

Di seguito è riportato, per il riferimento, un esempio di configurazione del sistema antifurto Kensington su un tavolo.



\* Questa immagine è solo per riferimento

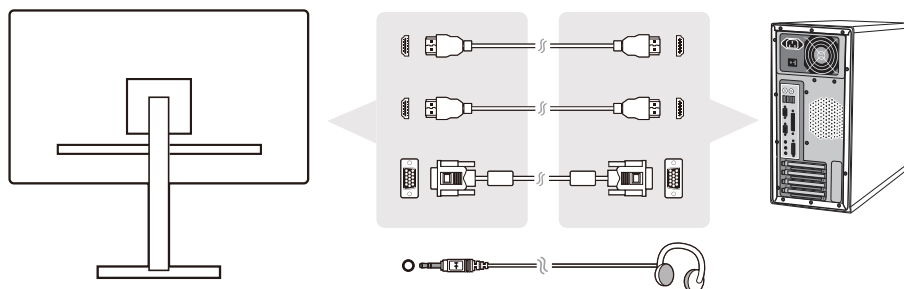
## **2-4. Installazione rapida**

### **Collegare il cavo video**

1. Assicurarsi che il monitor LCD ed il computer siano SPENTI
2. Rimuovere le coperture del pannello posteriore, se necessario.
3. Collegare il cavo video dal monitor LCD al computer.

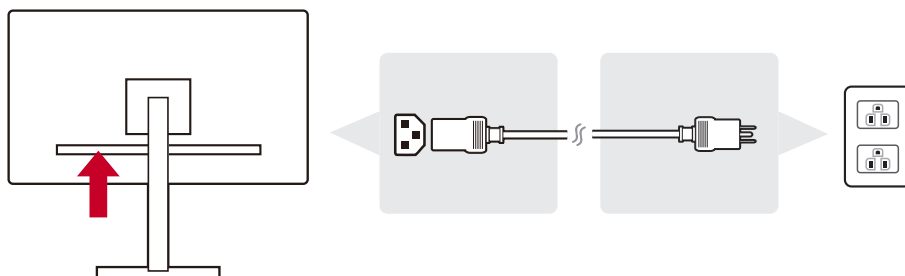
### 3.A. Cavo Video e Audio

Per un Mac con output Thunderbolt, collegare l'estremità mini DP del cavo "mini DP a DisplayPort" all'output Thunderbolt del MAC. Collegare l'altra estremità del cavo DisplayPort al connettore sul retro del monitor.



### 3.B. Cavo di alimentazione (e adattatore AC/DC, se necessario)

Collegare il connettore femmina del cavo di alimentazione AC al connettore di alimentazione del monitor e la spina del cavo di alimentazione AC alla presa di corrente AC.



## 2-5. Accensione

### Accensione del monitor LCD e del computer

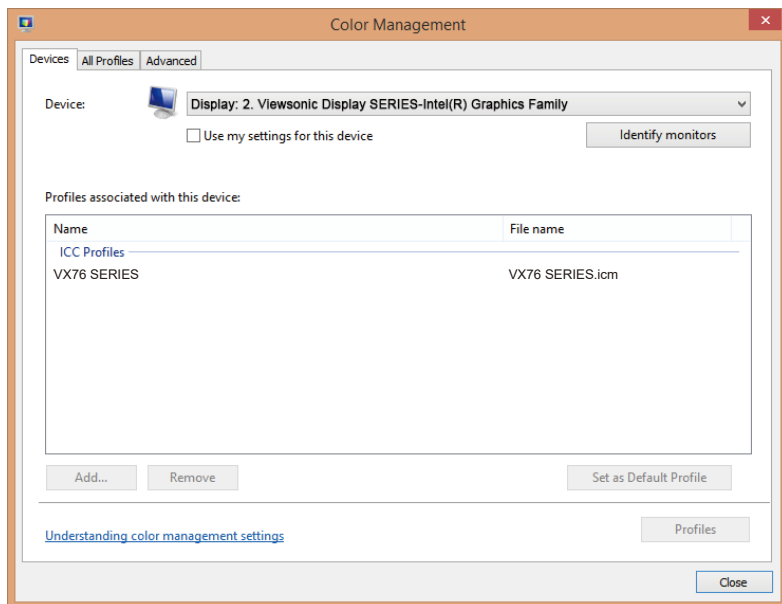
ACCENDERE il monitor LED e poi ACCENDERE il computer. Questo ordine particolare (monitor LCD prima del computer) è importante.

\* Questa immagine è solo per riferimento

## 2-6. Installazione dei driver (Windows 10)

Per installare il driver, prima collegare il monitor al PC, avviare il PC (assicurarsi di accendere prima il monitor), quando il PC ha terminato l'avvio, il PC dovrebbe rilevare automaticamente il monitor.

Per garantire che il rilevamento automatico riesca correttamente, andare a 'Impostazioni schermo avanzate' nella finestra di sistema 'Impostazioni schermo' (Risoluzione dello schermo). Quindi è possibile verificare se il monitor ViewSonic è stato riconosciuto dal PC nella sezione 'Gestione colori' delle impostazioni avanzate.



Se il PC non ha rilevato automaticamente il monitor, ma il monitor funziona, è possibile riavviare il computer ed attenersi di nuovo alla procedura di cui sopra. Non è indispensabile che il computer rilevi il monitor per il normale utilizzo, tuttavia il rilevamento è consigliato.

Contattare l'Assistenza clienti in caso di problemi o di altre domande.

# 3. Regolazione dell'immagine su schermo

## 3-1. Impostazione della modalità di temporizzazione

Atur resolusi monitor Anda ke resolusi yang direkomendasikan (lihat bagian "spesifikasi") untuk mendapatkan pengalaman terbaik, dengan warna yang brilian dan teks yang padat. Begini caranya:

1. Aprire la finestra delle impostazioni di risoluzione del display (ogni sistema operativo avrà un modo diverso per aprirla).
2. Quindi, regolare l'impostazione della risoluzione dello schermo sulla risoluzione nativa del monitor. Questo fornirà la migliore esperienza di utilizzo.

Se si hanno difficoltà per impostare la risoluzione, oppure se non si vede tra le opzioni disponibili, potrebbe essere necessario un driver più recente della scheda video. Contattare il produttore del computer o della scheda video per ottenere il driver più recente.

- Bila perlu, lakukan penyesuaian kecil menggunakan POSISI H. dan POSISI V hingga gambar layar benar-benar terlihat. (\*hanya untuk analog). (Batas hitam di sekitar tepi layar hampir mengenai "area aktif" yang disjari dari monitor LCD.)

## 3-2. Utilizzo del pannello di controllo

Utilizzare i tasti del pannello di controllo frontale o posteriore per visualizzare e regolare il menu OSD...



\* Posisi merujuk pada bagian 2.2

### Spiegazione dei simboli del pannello e del menu OSD

Spiegazione dei simboli del pannello:

Standby - Accensione/Spegnimento



**NOTA:** Indicatore luminoso dell'alimentazione

Blu = ACCESO

Arancione = Risparmio energetico



Visualizzare il menu premendo qualsiasi tasto quadrato.



Tasto di scelta rapida 1: è un tasto di scelta rapida.

L'impostazione predefinita è Volume. Tenere premuto per 5 secondi, l'utente può selezionare uno dei seguenti elementi:

Volume, Filtro Luce Blu, Modalità Gioco, Rapporto di Aspetto e Temperatura Colore per impostare il valore predefinito di Tasto di scelta rapida 1.

## La spiegazione dei simboli – e loro funzioni – del menu OSD e del menu rapido OSD è data di seguito.



Simbolo di attivazione per attivare le varie modalità di quando si utilizza il sistema di menu.



Simbolo di attivazione per uscire, tornare indietro o disattivare la funzione selezionata.



Scorrimento delle opzioni del menu e regolazione dei controlli del monitor.



Simbolo utilizzato per tornare indietro o tornare al menu selezionato in precedenza



Tasto di scelta rapida Informazioni che dà accesso alle informazioni del monitor attualmente in uso.



Icona del menu principale che permette di accedere al menu principale. Tenere premuta l'icona per alcuni secondi per chiudere il menu principale



Icona sinistra e destra per eseguire la selezione in senso orizzontale.




Icona di selezione del menu rapido OSD, che aumenta o diminuisce la funzione attualmente selezionata



Il misuratore di energia visualizza la percentuale di energia massima consumata dal monitor in tempo reale.





## Spiegazione del simbolo del menu rapido:

1. Premere uno qualsiasi dei tasti [  ] per visualizzare il menu rapido.

**NOTA:** Tutti i menu OSD e le schermate di regolazione scompaiono automaticamente dopo circa 15 secondi. Questo valore può essere regolato con l'impostazione Timeout OSD del Menu Setup.

2. Dopo aver premuto uno dei quadrati, sono visualizzate le opzioni per un rapido accesso.

				
GameMode	Opzione Contrasto/ Luminosità	Opzione Selezione input	Menu principale Accesso	Esci

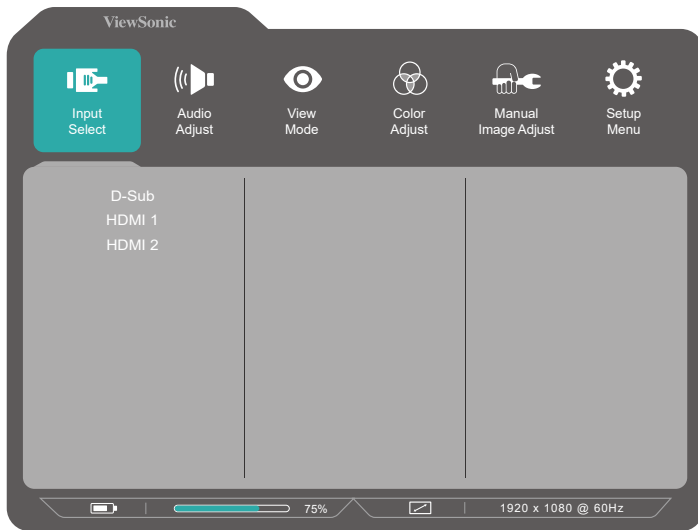
3. Dopo aver selezionato il controllo voluto, utilizzare i simboli     per navigare e regolare il monitor sulle proprie preferenze.  
Ogni funzione del menu è spiegata in dettaglio nel paragrafo 4-2 Spiegazione OSD.
4. Per salvare le modifiche e uscire, tenere premuto il tasto [X] finché il menu OSD sparisce.

# 4. Introduzione al menu OSD

## 4-1. Struttura del menu OSD

Per una spiegazione della struttura del menu OSD, e delle relative funzioni, fare riferimento al seguente paragrafo 4-2 Spiegazione del menu OSD. La struttura del menu OSD rappresenta visivamente il menu OSD completo a cui è possibile accedere dal monitor. Se non si è sicuri di dove una opzione/funzione si trovi, oppure se non si riesce a trovare una funzione specifica, utilizzare la struttura del menu OSD che segue.

Startup Menu				
GameMode	FPS			
	RTS			
	MOBA			
	Custom	Black Stabilization		(-/+ , 0~100)/10
		Advanced DCR		(-/+ , 0/25/50/75/100)
		Response Time		Standard Advanced Ultra Fast
Reset				
Volume	(-/+ ) 0-100/1			
Contrast/ Brightness	Contrast	(-/+ , 0~100)		
	Brightness	(-/+ , 0~100)		
Input Select	VGA			
	HDMI1			
	HDMI2			
Menu				
Exit (OSD off)				



Menu		
Input Select	VGA	
	HDMI1	
	HDMI2	
Audio Adjust	Volume	(-/+ ) 0-100/1
	Mute	On
		Off

Menu						
<b>"ViewMode (default = Standard)"</b>	Standard					
	Game (default = Custom)	FPS				
		RTS				
		MOBA				
		Custom	Black Stabilization	(-/+ , 0~100)		
			Advanced DCR	(-/+ , 0/25/50/75/100)		
			Response Time	Standard	Advanced	Ultra Fast
			Reset			
	Movie					
	Web					
	Text					
	MAC					
	Mono					

## Menu

Color Adjust	Contrast/ Brightness	Contrast	(-/+)	0-100 /1		
		Brightness	(-/+)	0-100 /1		
	Color Temperature	SRGB				
		Bluish				
		Cool				
		Native				
		Warm				
		User Color	Red		0-100/1	
		Green		0-100/1		
		Blue		0-100/1		
	Color Space	Auto				
		RGB Mode				
		YUV Mode				
	Color Range	Auto				
		Full Range				
		Limited Range				
Gamma	1.8					
	2.2					
	2.6					
Manual Image Adjust	Auto Image Adjust					
	Horizontal Size	(-/+ , 0~100)				
	H./V. Position	Horizontal Position		0~100		
		Vertical Position		0~100		
	Fine Tune	(-/+ , 0~100)				
	Sharpness	(-/+ , 0~100)				
	Blue Light Filter	(-/+ , 0~100)				
	Aspect Ratio	4:3				
		Fill Aspect Ratio				
		Full Screen		(Default)		
	Overscan	On				
		Off				
	Black Stabilization	(-/+ , 0~100)				
Advanced DCR	(-/+ , 0/25/50/75/100)					
Response Time	Standard					
	Advanced					
	Ultra Fast					

## Menu

<b>Setup Menu</b>	Language	English		
		Français		
		Deutsch		
		Español		
		Italiano		
		Suomi		
		Русский		
		Türkçe		
		日本語		
		한국어		
		繁體中文		
		简体中文		
		Češka		
		Svenska		

## Menu

<b>Setup Menu</b>	Resolution Notice	On
		Off
	Information	Resolution/H/V/Pixel Clock / Model Number /SN/ <a href="http://www.ViewSonic.com">www.ViewSonic.com</a>
	OSD Timeout	(-/+ ) 5/15/30/60
	OSD Background	On
		Off
	Power Indicator	On
		Off
	Auto Power Off	On
		Off
	Sleep	30 Minutes
		45 Minutes
		60 Minutes
		120 Minutes
	Off	
ECO Mode	Standard	
	Optimize	
	Conserve	
Auto Detect	On	
	Off	
DDC/CI	On	
	Off	
Memory Recall		

## 4-2. Spiegazione del menu OSD

**NOTA:** Le voci del menu OSD elencate in questa sezione sono tutte le voci di menu OSD di tutti i modelli. Alcune di queste voci potrebbero non essere presenti nel menu OSD del prodotto. Ignorare le spiegazioni delle voci di menu OSD che non sono presenti nel menu OSD. Fare riferimento alla precedente sezione 4-1 Struttura del menu OSD per le voci di menu OSD disponibili del monitor. Fare riferimento alle seguenti spiegazioni delle voci del menu OSD (in ordine alfabetico), per una chiara spiegazione di ciascuna funzione.

### **A** **Advanced DCR (DCR Avanzato)**

La tecnologia avanzata DCR rileva automaticamente il segnale dell'immagine e controlla in modo intelligente la luminosità e il colore dell'illuminazione, per migliorare la capacità di rendere il più nero il nero di una scena scura, e rendere il più bianco il bianco in un ambiente luminoso.

### **Auto Detect (Rilev. autom.)**

Se l'origine di input corrente è Nessun segnale, il monitor passa automaticamente alla successiva opzione di input. Su alcuni modelli questa funzione è disabilitata per impostazione predefinita.

### **B** **Black stabilization (Stabilizzazione Nero)**

La Stabilizzazione Nero di ViewSonic offre una visibilità e dettagli potenziati illuminando le scene scure.

### **Blue light filter (Filtro luce blu)**

Regola il filtro che blocca la luce blu ad alta energia per un'esperienza più sicura per i nostri utenti.

### **Brightness (Luminosità)**

Regola i livelli di nero di fondo dell'immagine su schermo.

## **C Color adjust (Regolazione Colore)**

Fornisce diverse modalità di regolazione del colore, per aiutare a regolare le impostazioni del colore per soddisfare le esigenze dei nostri utenti..

### **Color range (Gamma colore)**

Regola la gamma di colori, permettendo di regolare la gamma delle impostazioni colore RGB e YUV.

### **Color space (Ruang warna)**

Memungkinkan pengguna memilih ruang warna yang ingin digunakan untuk output warna monitor (RGB, YUV).

## **C Color temperature (Temperatura colore)**

Permette di selezionare le impostazioni specifiche della temperatura colore per personalizzare ulteriormente l'esperienza di visione.

Spiegazione	
sRGB	Spazio colore standard utilizzato per il sistema Windows, le macchine fotografiche digitali e Internet.
Native (Originario)	Originario è una temperatura colore predefinita. È raccomandata per la progettazione grafica generale e l'uso regolare.

## **Contrast (Contrasto)**

Regola la differenza tra lo sfondo dell'immagine (livello di nero) ed il primo piano (livello di bianco).

## **costume**

Fornendo ancora più supporto, sono disponibili tre impostazioni personalizzate personalizzate per aiutarti a soddisfare le preferenze individuali e adattarsi a ogni tipo di gioco presente sul mercato. Selezionare una delle opzioni "personalizzate" (Custom 1, Custom 2 ecc.) Nel menu e regolare le opzioni avanzate. Dopo l'uscita dall'impostazione verrà automaticamente salvata in quella particolare impostazione 'Custom' o rinominare l'impostazione a piacimento selezionando 'Rinomina'. È possibile accedere alle impostazioni salvate "GAME MODE" anche con il menu rapido.

## **G** Game mode (Modalità Gioco)

Integra un menu OSD dal design orientato al gioco e include impostazioni di gioco FPS, RTS e MOBA pre-calibrate, ciascuna modalità è personalizzata a livello funzionale con test e regolazioni eseguite per ottenere il miglior mix di colore e tecnologia durante il gioco. Per accedere alla modalità di gioco aprire il menu principale, andare a 'Mod. visualizz.', selezionare 'Giochi' e da qui modificare le impostazioni 'GIOCATORE'.

## **GAMMA**

Permette di regolare manualmente il livello di luminosità dei livelli della scala di grigi del monitor. Ci sono cinque selezioni: 1.8, 2.0, 2.2, 2.4 e 2.6.

## **I** Information (Informazioni)

Permette di visualizzare la modalità di temporizzazione (input segnale video) in uscita dalla scheda video del computer, il numero di modello LCD, il numero di serie, e l'URL del sito ViewSonic®. Consultare la guida della scheda video per istruzioni su come modificare la risoluzione e la frequenza di aggiornamento (frequenza verticale).

**NOTA:** VESA 1024 x 768 a 60 Hz (ad esempio) significa che la risoluzione è di 1024 x 768 e la frequenza di aggiornamento è 60 Hertz.

## **Input select (Selezione input)**

Passa tra le varie opzioni di input che sono disponibili per quel particolare monitor.

## **M** **Manual image adjust (Regolazione Immagine)**

Visualizza il menu Regolazione immagine. È possibile impostare manualmente una varietà di regolazioni della qualità dell'immagine.

### **Memory recall (Richiamo memoria)**

Ripristina le regolazioni sui valori predefiniti qualora il display funzioni in una delle modalità di temporizzazione predefinite elencate nelle Specifiche di questo manuale.

- **Eccezione:** Questo controllo non influenza le modifiche apportate alle impostazioni Selezione della lingua e Blocco alimentaz.

## **O** **Overscan**

Può essere utilizzato per regolare le proporzioni del segnale di input ricevuto dal monitor per regolare come l'immagine appare sul monitor.

## **R** **Response time (Tempo di risposta)**

Regola il tempo di risposta, creando immagini omogenee senza striature, sfocature o ghosting. Un basso tempo di risposta è perfetto per i giochi ad alto contenuto grafico, e fornisce una sorprendente qualità visiva durante la visione di eventi sportivi o di film d'azione. Si consiglia di impostare la voce su 'Ultra Fast (Ultra veloce)'.

### **Resolution notice (Note su risoluz.)**

L'avviso indica che la corrente risoluzione di visualizzazione non è la risoluzione originale corretta. Questo avviso sarà visualizzato nella finestra delle impostazioni del display quando si imposta la risoluzione dello schermo.

## **S Setup menu (Menu Setup)**

Regola le impostazioni del menu OSD (On-Screen Display). Molte di queste impostazioni possono attivare delle notifiche su schermo così che gli utenti non debbano riaprire il menu.

## **Sharpness (Nitidezza)**

Regola la nitidezza e qualità dell'immagine del monitor.

## **V ViewMode (Mod. visualizz.)**

La funzione Mod. visualizz., unica di ViewSonic, offre le opzioni preimpostate: "Game (Giochi)", "Movie (Film)", "Web", "Text (Testo)" e "Mono". Queste opzioni preimpostate sono progettate specificamente per offrire un'esperienza di visione ottimizzata per diverse applicazioni dello schermo.

## 4-3. Impostazioni di gestione energetica del monitor

### **OSD Timeout (Timeout OSD)**

La funzione Timeout OSD permette di scegliere per quanto tempo, dopo l'ultima azione eseguita, resta visualizzato sullo schermo il menu OSD (numero di secondi).

### **OSD Background (Sfondo OSD)**

La funzione Sfondo OSD permette di disattivare lo sfondo menu OSD durante la selezione e regolazione delle impostazioni del menu OSD.

### **Power Indicator (Ind. di alim.)**

L'indicatore di alimentazione è la spia che indica se il monitor è acceso o spento.

### **Auto Power Off (Auto spegnimento)**

La selezione di Spegn. autom. permette al monitor di spegnersi dopo un certo periodo di tempo.

### **Sleep (Sospensione)**

Questa impostazione permette di regolare il tempo di inattività prima che il monitor acceda alla modalità di risparmio energetico. Durante questo periodo lo schermo sarà in modalità di 'sospensione'.

## **Eco Mode (Modalità ECO)**

Permette di scegliere tra varie modalità in base al consumo di energia.

## **DDC/CI (Display Data Channel Command Interface)**

L'attivazione di questa impostazione permette il controllo del monitor tramite la scheda video.

## 5. Specifiche

<b>Monitor</b>	Dimensioni schermo	Sistema metrico: 68,6 cm Sistema imperiale: 27" (27" visibile)
	Filter Colore	Striscia verticale RGB
	Superficie in vetro	Antiriflesso
<b>Segnale di input</b>	Sinc Video	RGB Analog (75 ohms, 0.7/1.0 Vp-p) Separate HDMI (TMDS digital, 100 ohms) $f_h$ : 15~83KHz, $f_v$ : 50~75Hz
<b>Compatibilità</b>	PC	fino a 1920X1080, non interlacciato (NI)
<b>Risoluzione<sup>2</sup></b>	Consigliata	1920 x 1080@ 60Hz
	Supportato	1920 x 1080 @ 60.75 Hz 1680 x 1050 @ 60 Hz 1440 x 900 @ 60 Hz 1280 x 1024 @ 60 Hz 1024 x 768 @ 60 Hz 800 x 600 @ 56, 60 Hz 640 x 480 @ 60, 72 Hz 720 x 400 @ 70 Hz
<b>Alimentazione</b>	Tensione	100–240 V c.a., 50/60 Hz (selezione automatica)
<b>Area di visualizzazione</b>	Scansione completa	597,888 mm (O) x 336,312 mm (V)
<b>Condizioni operative</b>	Temperatura	da 0 °C a +40 °C
	Umidità	dal 20% al 90% (senza condensa)
	Altitudine	Fino a 5,000 metri

<b>Condizioni di immagazzinaggio</b>	Temperatura	da -20 °C a +60 °C
	Umidità	dal 5% al 90% (senza condensa)
	Altitudine	Fino a 12,000 metri
<b>Dimensioni</b>	Fisiche	613,8 mm (L) x 443,3 mm (H) x 184 mm (P)
<b>Peso</b>	Fisiche	8,83 lb (4,01 kg)
<b>Modalità di risparmio energetico</b>	On	25W
	Off	<0,3W

<sup>1</sup> Non impostare la scheda video del computer su valori di frequenze d'aggiornamento superiori a quelle qui riportate, diversamente si possono provocare danni permanenti allo schermo LCD.

<sup>2</sup> Usare esclusivamente adattatori di alimentazione di ViewSonic® o di altro fornitore autorizzato.

# 6. Risoluzione dei problemi

## Assenza di alimentazione

- Accertarsi che il pulsante di alimentazione (o interruttore) sia in posizione ON.
- Assicurarci che il cavo di alimentazione CA sia collegato in modo sicuro al monitor.
- Collegare un'altra periferica ad alimentazione elettrica (ad esempio una radio) alla presa di alimentazione per verificare che fornisca la tensione adeguata.

## Mancanza di immagine a video nonostante l'alimentazione sia collegata

- Assicurarci che il cavo video in dotazione con lo schermo sia collegato in modo sicuro alla porta di uscita video sul retro del computer. Se l'altra estremità del cavo video non è collegata direttamente al monitor, collegarla correttamente.
- Regolare luminosità e contrasto.
- Se si utilizza un Macintosh precedente al G3 è necessario un adattatore Macintosh.

## Colori errati o anomali

- Se qualche colore (rosso, verde o blu) risulta mancante, verificare che il cavo video sia collegato correttamente. I pin del cavo potrebbero essere lenti o danneggiati e fornire così una connessione inadeguata.
- Collegare il monitor a un altro computer.
- Se la scheda grafica installata è di tipo vecchio, contattare ViewSonic® per richiedere un adattatore non DDC.

## I pulsanti di comando non funzionano

- Premere un solo pulsante per volta.

# 7. Pulizia e Manutenzione

## Pulizia del monitor

- ASSICURARSI CHE IL MONITOR SIA SPENTO.
- NON SPRUZZARE O VERSARE LIQUIDI DIRETTAMENTE SULLO SCHERMO O SULLA SUPERFICIE ESTERNA DEL MONITOR.

### Per pulire lo schermo:

1. Passare sullo schermo un panno pulito, morbido, che non lasci lanugine. In modo da rimuovere polvere e altre particelle.
2. Se lo schermo non è ancora pulito, applicare una piccola quantità di detergente per vetri non contenente ammoniaca o alcol su un panno pulito, morbido, che non lasci lanugine e pulire lo schermo.

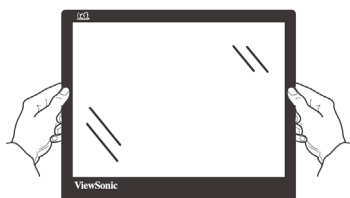
### Per pulire la superficie esterna del monitor:

1. Utilizzare un panno morbido e asciutto.
2. Se la superficie non è ancora pulita, applicare una piccola quantità di detergente delicato, non abrasivo, non contenente ammoniaca o alcol su un panno morbido, asciutto e che non lasci lanugine, quindi passarlo sulla superficie.

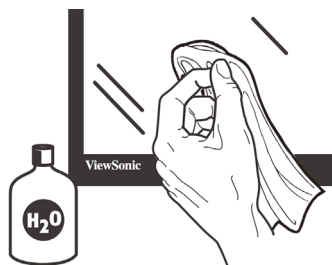
## Dichiarazione liberatoria

- ViewSonic® non consiglia di utilizzare detergenti a base di ammoniaca o alcool sullo schermo e sulla scocca del monitor. Alcuni detergenti chimici sono stati indicate come dannosi per lo schermo e/o la scocca del monitor.
- ViewSonic non si assume alcuna responsabilità per danni derivanti dall'uso di qualsiasi detergente a base di ammoniaca o di alcol.

## Attenzione:



Maneggiare il monitor solo per i bordi.



Pulire solo con acqua su un panno morbido di cotone.

## 8. Informazioni sulla conformità

**NOTA:** Questa sezione illustra tutti i requisiti necessari e le dichiarazioni in materia di regolamenti. Fare riferimento alle etichette ed alle marcature pertinenti sull'unità per le corrispondenti applicazioni confermate.

### 8-1. Conformità CE per i paesi Europei

**CE** Il dispositivo è conforme alla Direttiva EMC 2014/30/EU e alla Direttiva sul Basso Voltaggio 2014/35/EU.

**Le informazioni di seguito riportate sono valide esclusivamente per gli Stati membri dell'Unione Europea:**

Il simbolo che appare a destra ottempera alla Direttiva 2012/19/EU "Rifiuti di apparecchiature elettriche ed elettroniche (WEEE)".



Gli apparecchi che recano questo simbolo non devono essere smaltiti come rifiuti urbani, bensì per mezzo dei sistemi di resa/raccolta disponibili nel proprio Paese in ottemperanza alle leggi locali.

## 8-2. Dichiarazione di conformità RAEE2

Questo prodotto è stato progettato e prodotto in conformità alla Direttiva 2011/65/EU del Parlamento Europeo e del Consiglio sulla restrizione dell'uso di determinate sostanze pericolose nelle apparecchiature elettriche ed elettroniche (RAEE2) ed è inteso per adeguarsi ai valori massimi di concentrazione redatti dal TAC (Technical Adaptation Committee) Europeo, come riportato di seguito:

Sostanza	Concentrazione massima proposta	Concentrazione effettiva
Piombo (Pb)	0.1%	< 0.1%
Mercurio (Hg)	0.1%	< 0.1%
Cadmio (Cd)	0.01%	< 0.01%
Cromo esavalente (Cr <sup>6+</sup> )	0.1%	< 0.1%
Difenile polibromurato (PBB)	0.1%	< 0.1%
Etere di difenile polibromurato (PBDE)	0.1%	< 0.1%

**Alcuni componenti dei prodotti sopra elencati sono esenti in base all'Allegato III della Direttiva RAEE2, come segue:**

Esempi dei componenti esenti sono:

1. Mercurio in lampade fluorescenti a catodo freddo e lampade fluorescenti con elettrodo esterno (CCFL e EEFL) per usi speciali fino ad un massimo (per lampada):
  - (1) Lampade corte ( $\leq 500$  mm): massimo 3,5 mg per lampada.
  - (2) Lampade medie ( $> 500$  mm e  $\leq 1.500$  mm): massimo 5 mg per lampada.
  - (3) Lampade lunghe ( $> 1.500$  mm): massimo 13 mg per lampada.
2. Piombo nel vetro dei tubi a raggi catodici.
3. Piombo nel vetro di tubi fluorescenti in misura non superiore allo 0,2% in peso.
4. Piombo come elemento di lega nell'alluminio contenente fino allo 0,4% di piombo in peso.
5. Leghe di rame contenenti fino al 4% di piombo in peso.
6. Piombo in saldature ad alta temperatura di fusione (ossia leghe a base di piombo contenenti l'85% o più di piombo in peso).
7. Componenti elettrici ed elettronici contenenti piombo nel vetro o nella ceramica diversa dalla ceramica dielettrica dei condensatori, per esempio dispositivi piezoelettrici, o in una matrice di vetro o ceramica.

## **8-3. Smaltimento del prodotto al termine della sua vita utile**

ViewSonic rispetta l'ambiente e si impegna a lavorare e vivere in modo ecologico. Grazie per partecipare a una informatica più intelligente ed ecologica.

Visitate il nostro sito web ViewSonic per saperne di più.

### **USA e Canada:**

<http://www.viewsonic.com/company/green/recycle-program/>

### **Europa:**

<http://www.viewsoniceurope.com/eu/support/call-desk/>

### **Taiwan:**

<http://recycle.epa.gov.tw/>

# 9. Le informazioni del copyright

Copyright © ViewSonic Corporation, 2020. Tutti i diritti sono riservati.

Macintosh e Power Macintosh sono marchi registrati di Apple Inc.

Microsoft, Windows, e il logo Windows sono marchi registrati di Microsoft Corporation negli Stati Uniti e in altri paesi.

ViewSonic e il logo dei tre uccellini sono marchi registrati di ViewSonic Corporation.

VESA è un marchio registrato della Video Electronics Standards Association. DPMS, DisplayPort e DDC sono marchi della VESA.

ENERGY STAR® è un marchio registrato dell'EPA, Agenzia statunitense per la tutela dell'ambiente.

Quale partner ENERGY STAR®, ViewSonic Corporation ha progettato questo prodotto per soddisfare le direttive ENERGY STAR® sul rendimento energetico.

Dichiarazione liberatoria: ViewSonic Corporation non sarà responsabile per omissioni, errori tecnici o editoriali qui contenuti, né per danni incidentali o consequenziali derivanti dalla fornitura del presente materiale, dalle prestazioni o dall'uso di questo prodotto.

In vista del continuo miglioramento del prodotto, ViewSonic Corporation si riserva il diritto di modificarne le specifiche senza preavviso. Le informazioni contenute nel presente documento potrebbero subire modifiche senza preavviso.

Nessuna parte di questo documento può essere copiata, riprodotta o trasmessa con qualsivoglia mezzo e per qualsivoglia scopo senza previo consenso scritto di ViewSonic Corporation.

## Servizio clienti

Per supporto tecnico o assistenza relativa al prodotto, fare riferimento alla tabella qui sotto o rivolgersi al rivenditore.

**NOTA:** È necessario fornire il numero di serie del prodotto.

Country/ Region	Website	Country/ Region	Website
<b>Asia Pacific &amp; Africa</b>			
Australia	<a href="http://www.viewsonic.com/au/">www.viewsonic.com/au/</a>	Bangladesh	<a href="http://www.viewsonic.com/bd/">www.viewsonic.com/bd/</a>
中国 (China)	<a href="http://www.viewsonic.com.cn">www.viewsonic.com.cn</a>	香港 (繁體中文)	<a href="http://www.viewsonic.com/hk/">www.viewsonic.com/hk/</a>
Hong Kong (English)	<a href="http://www.viewsonic.com/hk-en/">www.viewsonic.com/hk-en/</a>	India	<a href="http://www.viewsonic.com/in/">www.viewsonic.com/in/</a>
Indonesia	<a href="http://www.viewsonic.com/id/">www.viewsonic.com/id/</a>	Israel	<a href="http://www.viewsonic.com/il/">www.viewsonic.com/il/</a>
日本 (Japan)	<a href="http://www.viewsonic.com/jp/">www.viewsonic.com/jp/</a>	Korea	<a href="http://www.viewsonic.com/kr/">www.viewsonic.com/kr/</a>
Malaysia	<a href="http://www.viewsonic.com/my/">www.viewsonic.com/my/</a>	Middle East	<a href="http://www.viewsonic.com/me/">www.viewsonic.com/me/</a>
Myanmar	<a href="http://www.viewsonic.com/mm/">www.viewsonic.com/mm/</a>	Nepal	<a href="http://www.viewsonic.com/np/">www.viewsonic.com/np/</a>
New Zealand	<a href="http://www.viewsonic.com/nz/">www.viewsonic.com/nz/</a>	Pakistan	<a href="http://www.viewsonic.com/pk/">www.viewsonic.com/pk/</a>
Philippines	<a href="http://www.viewsonic.com/ph/">www.viewsonic.com/ph/</a>	Singapore	<a href="http://www.viewsonic.com/sg/">www.viewsonic.com/sg/</a>
臺灣 (Taiwan)	<a href="http://www.viewsonic.com/tw/">www.viewsonic.com/tw/</a>	ประเทศไทย	<a href="http://www.viewsonic.com/th/">www.viewsonic.com/th/</a>
Việt Nam	<a href="http://www.viewsonic.com/vn/">www.viewsonic.com/vn/</a>	South Africa & Mauritius	<a href="http://www.viewsonic.com/za/">www.viewsonic.com/za/</a>
<b>Americas</b>			
United States	<a href="http://www.viewsonic.com/us">www.viewsonic.com/us</a>	Canada	<a href="http://www.viewsonic.com/us">www.viewsonic.com/us</a>
Latin America	<a href="http://www.viewsonic.com/la">www.viewsonic.com/la</a>		

Country/ Region	Website	Country/ Region	Website
<b>Europe</b>			
Europe	<a href="http://www.viewsonic.com/eu/">www.viewsonic.com/eu/</a>	France	<a href="http://www.viewsonic.com/fr/">www.viewsonic.com/fr/</a>
Deutschland	<a href="http://www.viewsonic.com/de/">www.viewsonic.com/de/</a>	Қазақстан	<a href="http://www.viewsonic.com/kz/">www.viewsonic.com/kz/</a>
Россия	<a href="http://www.viewsonic.com/ru/">www.viewsonic.com/ru/</a>	Espana	<a href="http://www.viewsonic.com/es/">www.viewsonic.com/es/</a>
Türkiye	<a href="http://www.viewsonic.com/tr/">www.viewsonic.com/tr/</a>	Україна	<a href="http://www.viewsonic.com/ua/">www.viewsonic.com/ua/</a>
United Kingdom	<a href="http://www.viewsonic.com/uk/">www.viewsonic.com/uk/</a>		

# **Garanzia limitata**

## **Monitor ViewSonic®**

### **Copertura della garanzia**

ViewSonic garantisce che i prodotti forniti saranno esenti da difetti di materiale e di lavorazione per il periodo di validità della garanzia. Qualora un prodotto risultasse difettoso durante il periodo di garanzia, ViewSonic provvederà, a propria discrezione, a riparare o sostituire il prodotto con uno di tipo analogo. Il prodotto o i componenti sostituiti possono comprendere parti o componenti ricondizionati o di seconda fornitura.

### **Validità della garanzia**

Gli schermi ViewSonic dispongono di una garanzia di 1 - 3 anni, in relazione al paese di acquisto, per tutti i componenti tra cui le sorgenti luminose e per tutta la manodopera, a partire dalla data di acquisto da parte del primo cliente

### **Applicabilità della garanzia**

La garanzia è valida unicamente per il primo acquirente.

## **Esclusioni di garanzia**

1. Qualsiasi prodotto da cui sia stato rimosso, cancellato o comunque alterato il numero di serie.
2. Danni, deterioramento o malfunzionamento imputabile a:
  - a. Circostanze accidentali, uso improprio, negligenza, incendio, inondazione, folgorazione o altri eventi naturali, modifica non autorizzata del prodotto o inosservanza delle istruzioni fornite con il prodotto.
  - b. Danni al prodotto dovuti al trasporto.
  - c. Rimozione o installazione del prodotto.
  - d. Cause esterne al prodotto, quali cali di tensione o interruzione di corrente.
  - e. Uso di componenti o parti non conformi alle specifiche ViewSonic.
  - f. Usura e consumo normali.
  - g. Qualsiasi altra causa non direttamente imputabile a un difetto del prodotto.
3. Qualsiasi prodotto che mostri una condizione comunemente conosciuta come “immagine burn-in ” che si ha quando un’immagine statica è mostrata sul prodotto per un periodo esteso di tempo.
4. Costi per i servizi di rimozione, installazione, trasporto, assicurazione ed impostazione.

## **Come richiedere assistenza**

1. Per informazioni su come ottenere assistenza durante il periodo di garanzia, contattare l’assistenza clienti ViewSonic (fare riferimento alla pagina dell’Assistenza clienti). È necessario fornire il numero di serie del monitor l’Assistenza clienti ViewSonic. È necessario fornire il numero di serie del monitor.
2. Per ottenere assistenza durante il periodo di garanzia, è necessario fornire (a) la fattura o lo scontrino fiscale originale con l’indicazione della data di acquisto, (b) il nome, (c) l’indirizzo, (d) una descrizione del problema e (e) il numero di serie del

prodotto.

3. Portare o spedire il prodotto, a proprie spese, nell'imballo originale a un centro di assistenza autorizzato ViewSonic o a ViewSonic.
4. Per ulteriori informazioni o per ottenere il recapito del centro di assistenza ViewSonic più vicino, contattare ViewSonic.

### **Limitazione delle garanzie implicite**

Non viene fornita alcuna garanzia, esplicita o implicita, oltre a quanto stabilito in questa sede, ivi compresa la garanzia implicita di commerciabilità e idoneità ad uno scopo particolare.

### **Esclusione di responsabilità per danni**

La responsabilità di viewsonic si intende limitata ai costi di riparazione o sostituzione del prodotto. Viewsonic non sarà ritenuta responsabile per:

1. Danni a proprietà di terzi causati da difetti del prodotto, danni derivanti da disagio, perdita d'uso del prodotto, perdita di tempo, lucro cessante, perdita di opportunità commerciali o di avviamento, interferenze nei rapporti commerciali o altre perdite di carattere commerciale, anche nel caso in cui sia stata notificata la possibilità di tali danni.
2. Qualsiasi altro danno, sia esso incidentale, consequenziale o di altro tipo.
3. Qualsiasi reclamo nei confronti del cliente da parte di terzi.
4. Riparazione o tentata riparazione da parte di personale non autorizzato da ViewSonic.

## **Esclusione di responsabilità per danni**

La responsabilità di viewsonic si intende limitata ai costi di riparazione o sostituzione del prodotto. Viewsonic non sarà ritenuta responsabile per:

1. Danni a proprietà di terzi causati da difetti del prodotto, danni derivanti da disagio, perdita d'uso del prodotto, perdita di tempo, lucro cessante, perdita di opportunità commerciali o di avviamento, interferenze nei rapporti commerciali o altre perdite di carattere commerciale, anche nel caso in cui sia stata notificata la possibilità di tali danni.
2. Qualsiasi altro danno, sia esso incidentale, consequenziale o di altro tipo.
3. Qualsiasi reclamo nei confronti del cliente da parte di terzi.
4. Riparazione o tentata riparazione da parte di personale non autorizzato da ViewSonic.

## **Effetto della legislazione locale**

La presente garanzia conferisce all'utente specifici diritti legali; l'utente tuttavia può godere di altri diritti che variano da stato a stato. Alcuni stati non ammettono limitazioni alle garanzie implicite e/o non consentono l'esclusione di responsabilità per danni incidentali o consequenziali e, pertanto, le limitazioni di cui sopra potrebbero non essere applicabili al caso specifico.

## **Vendite al di fuori degli Stati Uniti e del Canada**

Per informazioni sulla garanzia e sull'assistenza per i prodotti ViewSonic venduti al di fuori degli Stati Uniti e del Canada, contattare ViewSonic o il rivenditore ViewSonic locale.

Il periodo di garanzia di questo prodotto in Cina (Hong Kong, Macao e Taiwan escluse) è soggetto ai termini ed alle condizioni della Scheda di Manutenzione e Garanzia.

Gli utenti dell'Europa e della Russia possono trovare i dettagli sulla garanzia fornita sul sito [www.viewsoniceurope.com](http://www.viewsoniceurope.com) alla voce Support/Warranty Information (Supporto/Informazioni sulla Garanzia).



**ViewSonic®**