

COPYRIGHT © Hangzhou EZVIZ Software Co., Ltd.. ALL RIGHTS RESERVED.

Any and all information, including, among others, wordings, pictures, graphs are the properties of Hangzhou EZVIZ Software Co., Ltd. (hereinafter referred to as "EZVIZ"). This user manual (hereinafter referred to as "the Manual") cannot be reproduced, changed, translated, or distributed, partially or wholly, by any means, without the prior written permission of EZVIZ. Unless otherwise stipulated, EZVIZ does not make any warranties, guarantees or representations, express or implied, regarding to the Manual.


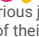
About this Manual

The Manual includes instructions for using and managing the product. Pictures, charts, images and all other information hereinafter are for description and explanation only. The information contained in the Manual is subject to change, without notice, due to firmware updates or other reasons. Please find the latest version in the **EZVIZ**™ website (<http://www.ezviz.com>).

Revision Record

New release – January, 2022

Trademarks Acknowledgement

™, ™, and other EZVIZ's trademarks and logos are the properties of EZVIZ in various jurisdictions. Other trademarks and logos mentioned below are the properties of their respective owners.

Legal Disclaimer

TO THE MAXIMUM EXTENT PERMITTED BY APPLICABLE LAW, THE PRODUCT DESCRIBED, WITH ITS HARDWARE, SOFTWARE AND FIRMWARE, IS PROVIDED "AS IS", WITH ALL FAULTS AND ERRORS, AND EZVIZ MAKES NO WARRANTIES, EXPRESS OR IMPLIED, INCLUDING WITHOUT LIMITATION, MERCHANTABILITY, SATISFACTORY QUALITY, FITNESS FOR A PARTICULAR PURPOSE, AND NON-INFRINGEMENT OF THIRD PARTY. IN NO EVENT WILL EZVIZ, ITS DIRECTORS, OFFICERS, EMPLOYEES, OR AGENTS BE LIABLE TO YOU FOR ANY SPECIAL, CONSEQUENTIAL, INCIDENTAL, OR INDIRECT DAMAGES, INCLUDING, AMONG OTHERS, DAMAGES FOR LOSS OF BUSINESS PROFITS, BUSINESS INTERRUPTION, OR LOSS OF DATA OR DOCUMENTATION, IN CONNECTION WITH THE USE OF THIS PRODUCT, EVEN IF EZVIZ HAS BEEN ADVISED OF THE POSSIBILITY OF SUCH DAMAGES.

TO THE MAXIMUM EXTENT PERMITTED BY APPLICABLE LAW, IN NO EVENT SHALL EZVIZ'S TOTAL LIABILITY FOR ALL DAMAGES EXCEED THE ORIGINAL PURCHASE

PRICE OF THE PRODUCT.

EZVIZ DOES NOT UNDERTAKE ANY LIABILITY FOR PERSONAL INJURY OR PROPERTY DAMAGE AS THE RESULT OF PRODUCT INTERRUPTION OR SERVICE TERMINATION CAUSED BY: A) IMPROPER INSTALLATION OR USAGE OTHER THAN AS REQUESTED; B) THE PROTECTION OF NATIONAL OR PUBLIC INTERESTS; C) FORCE MAJEURE; D) YOURSELF OR THE THIRD PARTY, INCLUDING WITHOUT LIMITATION, USING ANY THIRD PARTY'S PRODUCTS, SOFTWARE, APPLICATIONS, AND AMONG OTHERS. REGARDING TO THE PRODUCT WITH INTERNET ACCESS, THE USE OF PRODUCT SHALL BE WHOLLY AT YOUR OWN RISKS. EZVIZ SHALL NOT TAKE ANY RESPONSIBILITIES FOR ABNORMAL OPERATION, PRIVACY LEAKAGE OR OTHER DAMAGES RESULTING FROM CYBER ATTACK, HACKER ATTACK, VIRUS INSPECTION, OR OTHER INTERNET SECURITY RISKS; HOWEVER, EZVIZ WILL PROVIDE TIMELY TECHNICAL SUPPORT IF REQUIRED. SURVEILLANCE LAWS AND DATA PROTECTION LAWS VARY BY JURISDICTION. PLEASE CHECK ALL RELEVANT LAWS IN YOUR JURISDICTION BEFORE USING THIS PRODUCT IN ORDER TO ENSURE THAT YOUR USE CONFORMS TO THE APPLICABLE LAW. EZVIZ SHALL NOT BE LIABLE IN THE EVENT THAT THIS PRODUCT IS USED WITH ILLEGITIMATE PURPOSES.

IN THE EVENT OF ANY CONFLICTS BETWEEN THE ABOVE AND THE APPLICABLE LAW, THE LATTER PREVAILS.

Contenuto della confezione



Telecamera



Base



Kit di tasselli



Dima di foratura



Cavo di alimentazione



Alimentatore

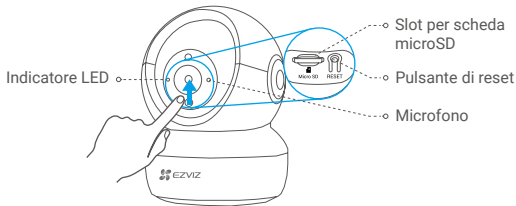


Informazioni sulle norme



Guida rapida

Panoramica



Nome

Indicatore LED

Descrizione

- Rosso fisso: la telecamera si sta avviando.
- Rosso lampeggiante lentamente: connessione Wi-Fi non riuscita.
- Rosso lampeggiante velocemente: eccezione della telecamera (ad esempio, errore della scheda microSD).
- Blu lampeggiante velocemente: la telecamera è pronta per la connessione Wi-Fi.
- Blu lampeggiante lentamente: la telecamera funziona correttamente.

Scheda microSD
(venduta
separatamente)

Inizializzare la scheda nell'app EZVIZ prima di utilizzarla.

Pulsante di reset

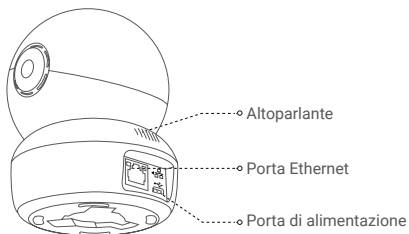
Tenere premuto 5 secondi per riavviare e impostare i valori predefiniti per tutti i parametri.

Microfono

Per ingresso audio.

Altoparlante

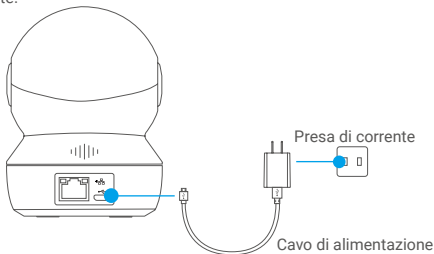
Per uscita audio.



Configurazione

1 Accensione

Collegare il cavo di alimentazione alla telecamera, quindi collegare l'adattatore di alimentazione alla presa di corrente, come mostrato nella figura seguente.



i Il LED blu che lampeggia velocemente indica che la telecamera è accesa ed è pronta per la configurazione Wi-Fi.

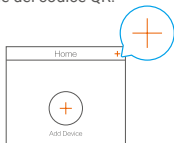
2 Impostazione della telecamera

1. Creazione di un account utente

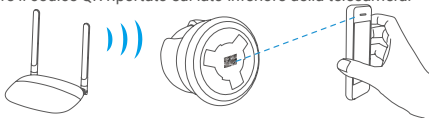
- Collegare il telefono cellulare al Wi-Fi utilizzando la rete in uso con frequenza 2,4 GHz.
- Cercare "EZVIZ" nell'App Store o in Google PlayTM.
- Scaricare e installare l'app EZVIZ.
- Avviare l'app.
- Creare e registrare un account utente EZVIZ seguendo la procedura guidata di avvio.

2. Aggiungere una videocamera a EZVIZ

- Accedere al proprio account utilizzando l'app EZVIZ.
- Nella schermata iniziale, toccare "+" nell'angolo in alto a destra per passare all'interfaccia di scansione del codice QR.



- Acquisire il codice QR riportato sul lato inferiore della telecamera.



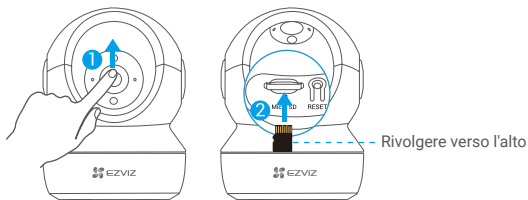
- Seguire la procedura guidata dell'app EZVIZ per completare la configurazione della rete Wi-Fi.

- i** Tenere premuto il pulsante di reset per 5 secondi nei seguenti casi:
 - La telecamera non si connette alla rete Wi-Fi.
 - Per selezionare un'altra rete Wi-Fi.

Installazione (opzionale)

1 Installazione della scheda microSD (opzionale)

1. Ruotare la sfera verso l'alto fino a vedere lo slot della scheda.
2. Inserire la scheda microSD (venduta separatamente) nello slot, come illustrato nella figura seguente.

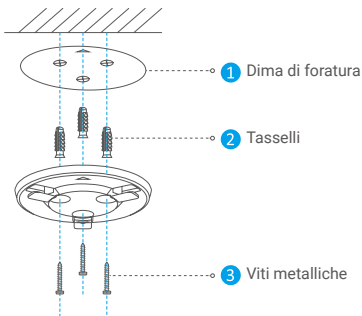


- i** Una volta inserita la scheda microSD, inizializzare la scheda nell'app EZVIZ prima di utilizzarla.
3. Nell'app EZVIZ, nell'interfaccia Impostazioni Dispositivo toccare **Storage Status (Stato di archiviazione)** per controllare lo stato della scheda SD.
4. Se lo stato della scheda di memoria indica **Uninitialized (Non inizializzato)**, toccare per inizializzare la scheda.
- i** Lo stato verrà modificato in **Normal (Normale)** e sarà possibile archiviare video e/o immagini.

2 Installazione della base

La telecamera può essere posizionata orizzontalmente o installata a soffitto. In questo caso, prendiamo il montaggio a soffitto come esempio.

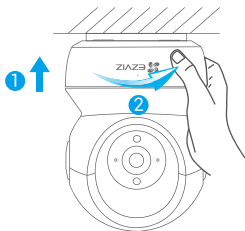
- i** • Verificare che il soffitto sia abbastanza resistente da sostenere un peso triplo rispetto a quello della telecamera.
 - Evitare di posizionare la telecamera in un'area con un'elevata esposizione alla luce, per evitare che colpisca direttamente l'obiettivo.
- Posizionare la dima di foratura sulla superficie scelta per il fissaggio della telecamera.
 - **(Solo per pareti/soffitti in cemento)** Realizzare i fori per le viti usando la dima e inserire tre tasselli.
 - Fissare la base della telecamera con tre viti metalliche, usando la dima.



- i** Una volta installata la base rimuovere la dima di foratura, se necessario.

3 Installazione della telecamera

Installare la telecamera nella base e ruotarla in senso orario per fissarla in posizione.



- i** Una volta installata la telecamera, accedere all'app EZVIZ per capovolgere l'immagine.
- i** Per informazioni dettagliate, visitare il sito www.ezviz.com/it.

INFORMAZIONI PER ABITAZIONI PRIVATE

1. Raccolta differenziata dei dispositivi di scarto: I dispositivi elettrici ed elettronici che devono essere rottamati si chiamano dispositivi di scarto. I proprietari di dispositivi di scarto devono smaltirli con la raccolta differenziata separatamente rispetto ai normali rifiuti urbani. In particolare, i dispositivi di scarto non devono essere smaltiti con i normali rifiuti domestici, ma con una speciale raccolta presso appositi centri di reso e riciclo.

2. Batterie normali e ricaricabili e lampade: I proprietari di dispositivi di scarto devono, di regola, smaltire le batterie normali e quelle ricaricabili, che non sono inserite nei dispositivi di scarto e che possono essere rimosse dai dispositivi di scarto senza essere distrutte, separatamente dai dispositivi di scarto, prima di consegnarle agli appositi centri di raccolta. Questa regola non si applica se il dispositivo di scarto è predisposto per il riutilizzo con la collaborazione dell'ente preposto alla gestione dei rifiuti urbani.

3. Opzioni per il reso dei dispositivi di scarto: I proprietari di dispositivi di scarto utilizzati in abitazioni private possono smaltirli gratuitamente presso i punti di raccolta predisposti dall'ente pubblico preposto alla gestione dei rifiuti urbani o presso i punti di reso messi a disposizione da produttori o distributori, ai sensi della Legge sui dispositivi elettrici ed elettronici. I negozi di dispositivi elettrici ed elettronici con una superficie di vendita di almeno 400 m² e i negozi al dettaglio che offrono anche prodotti elettrici ed elettronici diverse volte all'anno o in modo permanente sul mercato, dotati di una superficie di vendita di almeno 800 m², sono tenuti ad accettare il reso dei dispositivi di scarto. Questa norma si applica anche in caso di distribuzione di detti dispositivi usando metodi di spedizione a distanza, se l'area di stoccaggio e spedizione dedicata a dispositivi elettrici ed elettronici è di almeno 400 m² o se l'area totale di stoccaggio e spedizione è di almeno 800 m². I distributori dovranno, in linea di principio, garantire la possibilità di reso di detti dispositivi di scarto, fornendo opportune strutture di raccolta a una distanza ragionevole per i rispettivi utenti finali. La possibilità di reso gratuito dei dispositivi di scarto si applica anche per i distributori che sono obbligati ad accettarne il reso se, tra le altre condizioni, essi prevedono la consegna all'utente finale di un nuovo dispositivo simile all'originale, che svolge essenzialmente le stesse funzioni.

4. Avviso sulla privacy: Spesso i dispositivi di scarto contengono dati personali sensibili. Questo accade in particolar modo per dispositivi informatici e di telecomunicazioni, quali computer e smartphone. Nell'interesse degli utenti, ricordiamo che è responsabilità dell'utente finale rimuovere eventuali dati sensibili dai dispositivi di scarto prima di procedere al loro smaltimento.

5. Significato del simbolo "Cestino dei rifiuti sbarrato": Il simbolo di un cestino dei rifiuti sbarrato rappresentato su dispositivi elettrici ed elettronici indica che il dispositivo in questione deve essere smaltito separatamente dai normali rifiuti urbani alla fine del suo ciclo di vita.