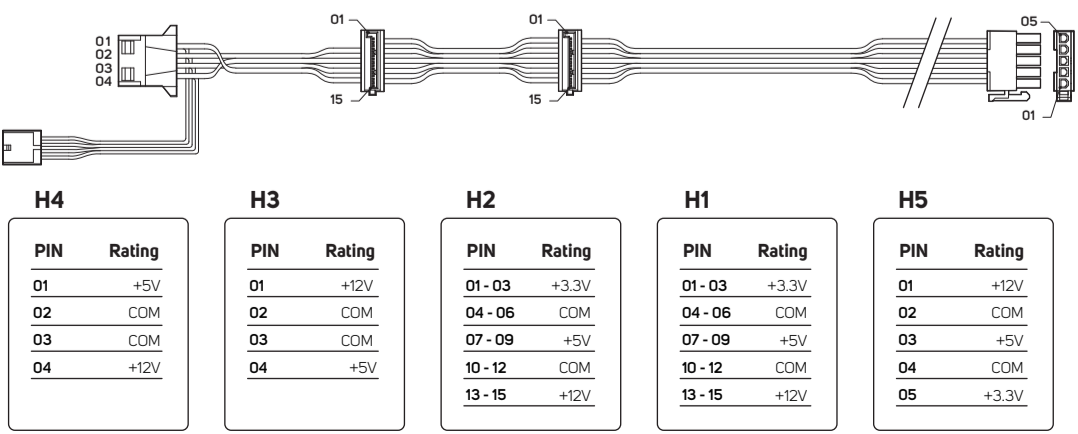
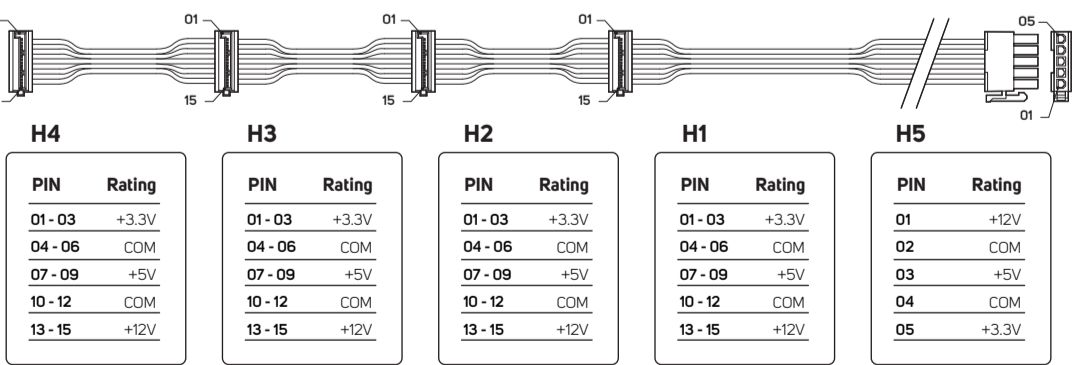
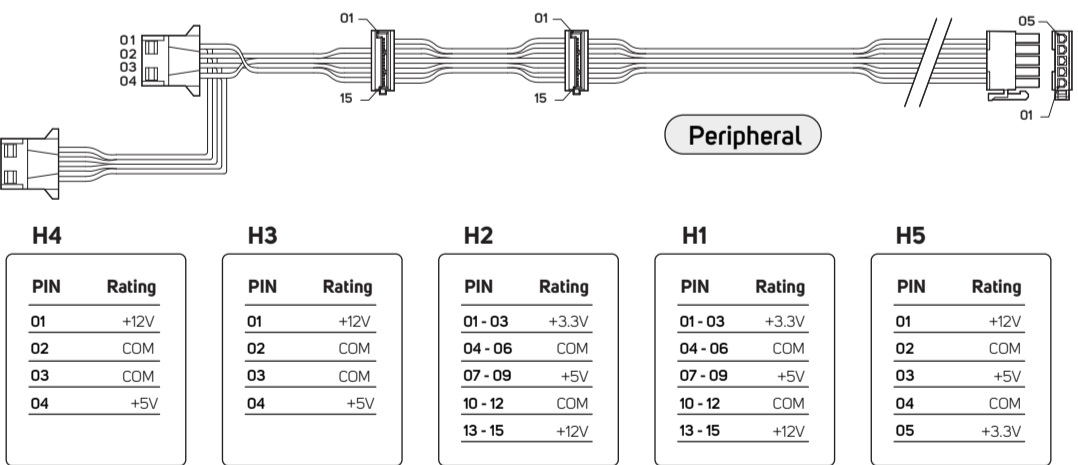
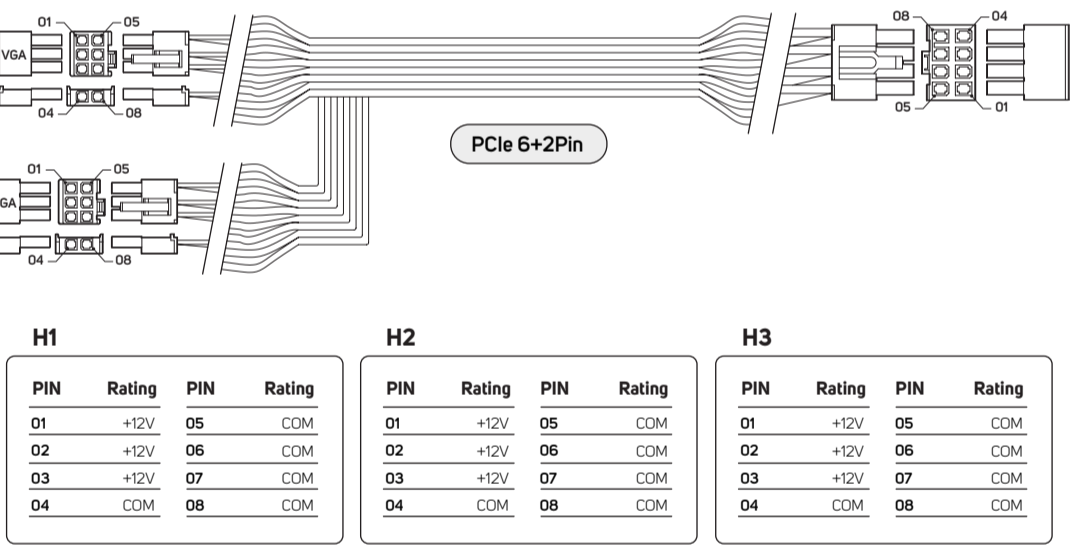
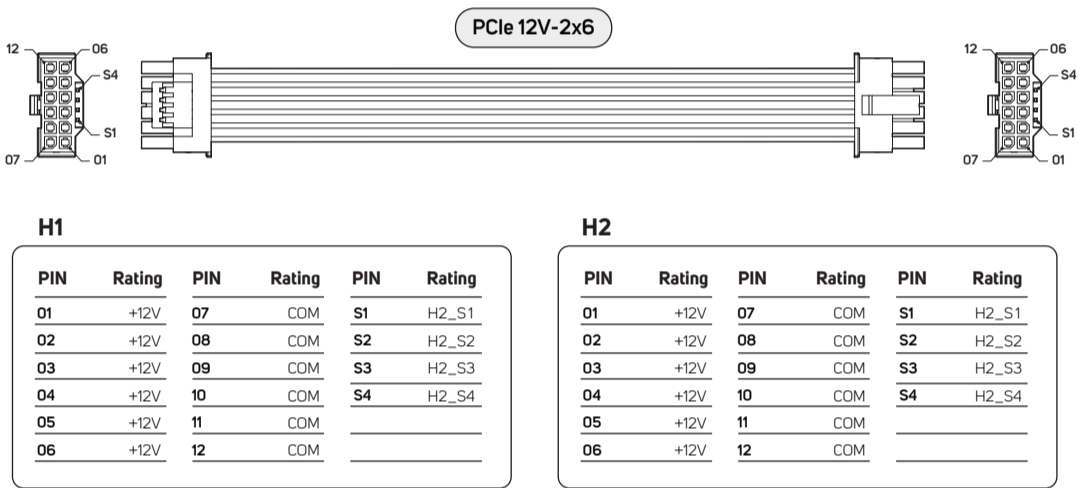
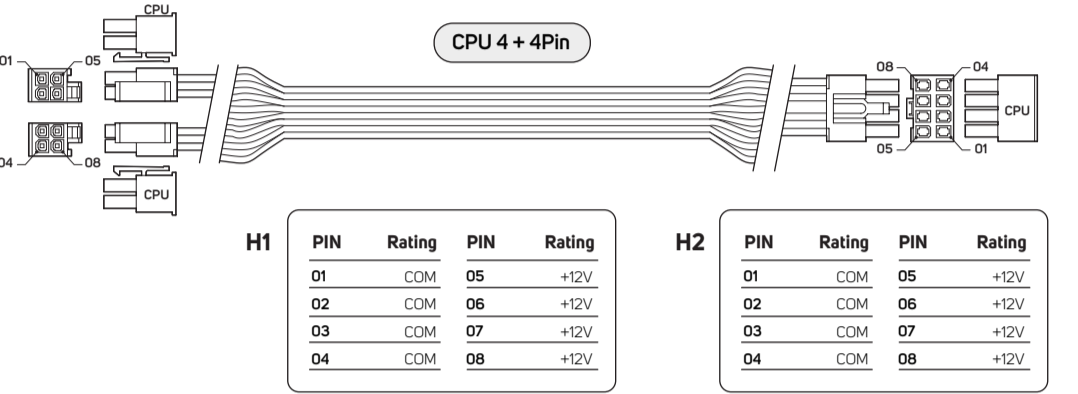
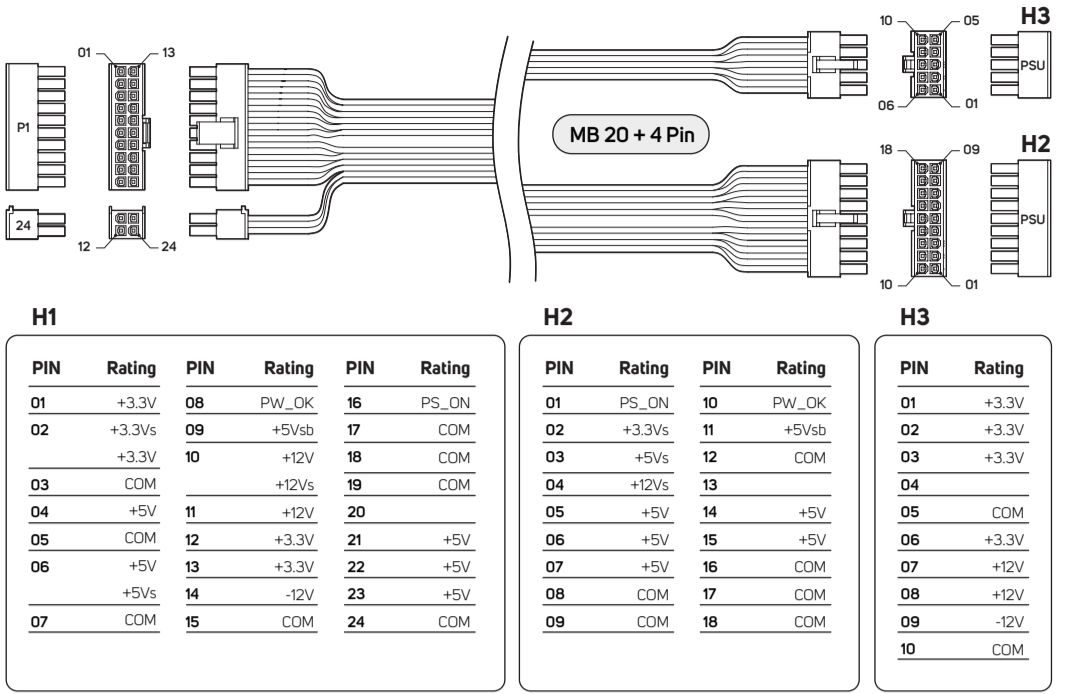


Appendix

Instruction of Pin-outs



PCIe 12V-2x6 的建議安裝方法 / PCIe 12V-2x6 的建议安装方法

The recommended way to install the PCIe 12V-2x6 cable

PCIe Gen 5 新介面 PCIe 12V-2x6 是一款全新的介面，包含 12PIN 的供電介面和 4PIN 的信號傳輸介面。在此向您說明如何連接 PCIe 12V-2x6 並確保線材連接正確且安全。

PCIe Gen 5 新接口 PCIe 12V-2x6 是一款全新的接口类型，包含 12PIN 的供电接口和 4PIN 的信号传输接口。在此向您说明如何连接 PCIe 12V-2x6 并确保线材连接正确且安全。

For PCIe Gen 5 new interface PCIe 12V-2x6, it's a brand-new connector type with a 12-pin and a 4-pin on it. FSP would like to share a recommended way how to connect a PCIe 12V-2x6 cable and make sure the cable is connected correctly and safely.

正確的連接方式：直接插入接口
 正确的连接方式：直接插入接口
 The correct way to connect: straight plug into the connector.

直插方式。
 未側向受力，直插式。
 Straight Plug.

接頭受力不均會導致接觸面不平衡。
 側向受力時，接頭傾斜/接口偏轉，接觸面不平均！
 Plug in the angled way, it will reduce the contact surface and possible deformation of the PSU slot.

正確的理線方法：為 PCIe 12V-2x6 線材留出足夠的空間
 正确的线材管理方法：为 PCIe 12V-2x6 线材留出足够的空间
 The correct way to do cable management: Leave enough space for PCIe 12V-2x6 cable.

不建議如下圖所示之理線方法。
 不建议按以下方式对 PCIe 12V-2x6 进行线材管理。
 Do not recommend doing cable management on PCIe 12V-2x6 cable as below.

建議以下圖所示之理線方法。
 Recommended way to connect the PCIe 12V-2x6 cable like this.

請勿從接口處直接進行理線，可能使接觸受到外力拉扯，導致針腳接觸不平均，恐發生接觸變形。
 請勿从接口处直接进行线材管理，这可能会导致接口受到侧向的外力拉扯，导致针脚接触不均。

留足夠的線材長度(約3-5cm)，再進行理線，請注意不要讓接觸溫度受到拉扯。
 留出足够的线材长度(约3-5cm)，然后进行线材管理，不要让接口受到上下左右的外力拉扯。

Don't bend the cables too close to the connector and don't bend the cables vertically or horizontally.

Leave enough cable length (around 3-5cm), then do cable management.

Don't Push

因RTX40系列顯示卡體積較大，如機殼寬度不足，請勿讓側板擠壓到顯示卡供電介面，避免供電介面有過熱燒毀的風險。
 因RTX40系列显示卡体积较大，如机箱宽度不足，请勿让侧板挤压到显示卡供电接口，避免供电接口有过热烧毁的风险。

The size of RTX40 series graphic cards is larger than the previous generation. Please make sure the width of your pc case with enough space for PSU and RTX40 series graphic card.
 Do not occupy the space of PSU cables (including the space to do cable management) to avoid any possibility of deformation of PSU slot.

快速了解正確理線方法
 简单了解正确的线材管理方法
 Simple to know the correct way to do cable management.

• FSP PCIe 12V-2x6 線材僅與 FSP 電源相容 · 插拔時請勿拉扯線材 · 請直接按住接頭插拔 ·
 • FSP PCIe 12V-2x6 线材仅与 FSP 电源兼容 · 插拔时请勿拉扯线材 · 请直接按住接口插拔 ·

• The FSP PCIe 12V-2x6 cables are compatible with FSP power supplies only.
 When plugging or unplugging, do not pull the wire, please plug or unplug with the connector directly.

希望您在組裝PC及遊戲時能有愉快的體驗！FSP · POWER NEVER ENDS.
 祝您在搭建PC和玩游戏时 · 能有愉快的体验！POWER NEVER ENDS · 电力永不中断。

Have a good time while building a PC and playing a good game

POWER NEVER ENDS.

FSP MARKA GÜÇ KAYNAĞI (POWER SUPPLY) TANITIM VE KULLANIM KILAVUZU

TÜM MODELLER İÇİN GEÇERLİDİR

Giriş

Güç Kaynağı, bir bilgisayar sisteminin devamlı istikrarı ve güvenilir bakım yapılması için destekleyici PC çalışmasında tüm güç gereksinimlerini tedarik etmek için bir üstdendir. Güç kaynağı, PC'nize gelen en iyi güç kaynağı ile, PC'nizin daha iyi ve daha çok verimlilik göstermesini sağlar.

Satin almış olduğunuz güç kaynağı modellerinin tamamının çalışma sistemi aynıdır. Lakin her bir modelin birbirinden farklı teknik özellikleri olabilir. Bu özellikleri incelemek için kutu veya ürün üzerinde bulunan teknik özellikler kısmına/etiket bakınız. Müşteri hizmetleri takımımızdan acil yanılacaksınız ve memnuniyetle size geri döneceğiz.

Güç Kaynağı, güç ünitesinin kurulumundaki işlemlerden önce bu kılavuzun içeriği ve konektörlerin alması vakit alabilir. Ana kart kılavuzunuzda ve PC kasa kılavuzunuzda muhtemelen bir Yıldız piston başlı tornavidaya ihtiyacınız olacaktır. Kılavuzun içeriğiyle ilgili herhangi bir sorunuz varsa, lütfen direkt Segment Bilgisayar Dış ticaret Ltd. Şti. ile temas kurun. Uzun işlemleri yerine getirmekle başarısızlık ağır bedensel zarar veya PC parçalarının hasar görmesine neden olabilir.

Güvenlik & Uyarı

Güç kaynağının güvenli ve doğru çalışması hakkındaki önemli bilgiler içermektedir. Kullanmadan önce dikkatlice okuyun. Güç kaynağının sökmeye çalışmayın. İçinde tehlikeli voltajı vardır. Güç kaynağına herhangi bir parçayı eklemeyin veya çıkarmayın. Bunu yapmak garantili geçersiz kılacaktır. Yüksek nem, toz veya aşırı sıcak ortamlara güç kaynağınızı maruz bırakmayın. Islak ellerinizde güç kablosunu takmayın veya çıkarmayın. Güç kablosu zararlarından kaçınmak için, kablounun fişini çekmek yerine duvar prizinden güç kablosunu çıkarın. Elektrik çarpmasından kaçınmak için, herhangi bir temizliğe kalkışmadan önce güç kaynağından ünitenin fişini çıkarın

Uyarılar ve İkazlar

- Güç kaynağı kullanımda olduğu zaman AC güç kablosunu çekmeyin ve parçaların hasar görmesine neden olacaktır.
- Yüksek nem ve yüksek ısı ortamlarda Güç Kaynağına muhafaza etmeyin.
- Güç kaynağı ünitesinin bir PC'ye parçalarıyla birlikte kurulu olmadığı test koşullarında No Rules Power kablo yönetimi güç kaynağı kullanırken lütfen aşağıdaki adımları takip ediniz:
Lütfen bir kağıt klipsi (ataş) alın ve açın.
Güç kaynağı ünitesinin "OFF" pozisyonunda olduğundan emin olun.
Güç kaynağı ünitesinden 20+4 pin anakart konektörünü yerleştirin.
Yeşil kablo deliğinin içine kağıt klipsinin (ataşın) bir yanına takın.
Siyah kablo deliklerinin herhangi birinin içine kağıt klipsinin (ataşın) diğer yanına takın.
Eğer güç kaynağı fan(lar)ı açık ise PSU'yu açın.
- Güç kaynağında yüksek voltaj mevcuttur. Yetkili servis teknisyeni veya elektrikli olmadan güç kaynağını açmayın.
- Tüm garanti ve teminatlar, bu kılavuzda kapsanan uyarılar ve ikazların herhangi birisi ile uyumlu olan bir hatadan kaçınılmadır.

Teknik Özellikler: Ambalaj üzerinde görülebilir

PROBLEMLERİN GİDERİLMESİ

Durum 1

DC çıkışı yok. Fan veya fanlar hareketişi. Aşağıdakileri kontrol edin:
PSU giriş soketinin içine AC giriş fişi doğru takılı mı?
Kullanımda duvar soketi, uzatma güç kablosu, güç şerhileri veya aşırı gerilim koruyucusu, tam çalışıyor mu ve duvar güç anahtarı "ON"da mı?
Anakart soket (20+4 pin) fişi tam ve doğru takılı mı?

Durum 2

Fan veya fanlar önce dönmüyor ve daha sonra duruyor. Sistem herhangi bir diğer işlem yapmadan askıda kalıyor. Aşağıdakileri kontrol edin:
Ana sabit disk, CD-ROM, vs. gibi aksesuar aygıtları içine çevresel konektörleri doğru takılı mı?
Bir fiş dengersiz veya ters çevirilmiş pozisyonda takılıysa, AC güç kaynağını çıkarın, sorun yaratan konektörleri tekrar takın ve daha sonra AC güç kaynağını tekrar takmadan önce 30 saniye bekleyin ve tekrar deneyin.

Not: Eğer güç kaynağı, yukarıdaki talimatları takip ettikten sonra çalışmıyorsa, lütfen satış sonrası hizmet için satıcı veya dağıtıcınıza üniteyi geri gönderin.

Kurulum

Güç kaynağının ana düğmesini kapatın ve güç kablosunun bağlantısını kesin.
Şaseinin yan panelinin vidalarını çıkarın ve açın.
Kasa fanları, sabit sürücüler, CD-ROM, floppy sürücüler, vs. gibi ortam aygıtlarından ve anakarttan tüm güç konektörleri için bağlantısını kesin.
Güç kaynağını değiştirin.
Anakartınıza P1 (24 Pin) ve P2 (CPU 8 Pin) veya P3 (CPU 4 Pin) konektörleri bağlayın.
Sistem parçalarını diğer konektörleri bağlayın.
Tüm konektörlerin iyi şekilde bağlı olduğundan emin olun.
Şaseyi kapatın ve kasa üstündeki tüm vidaları vidalayın.
Güç kablosunu takın ve bu güç kaynağının ana düğmesini açın.

Problemlerin Giderilmesi

Bu güç kaynağının kurulumundan sonra sisteminiz açılmıyorsa, aşağıda listelenen problemlerin giderilmesi kılavuzunu takip edin:
Ana gücün doğru bağlandığından emin olun.
Lütfen P1, P2 veya P3 konektörünün anakarta doğru bağlandığından emin olun.
Güç kaynağı uygun şekilde çalışmıyorsa, servis merkezimize irtibat kurunuz.

Kullanıcının Dikkatine

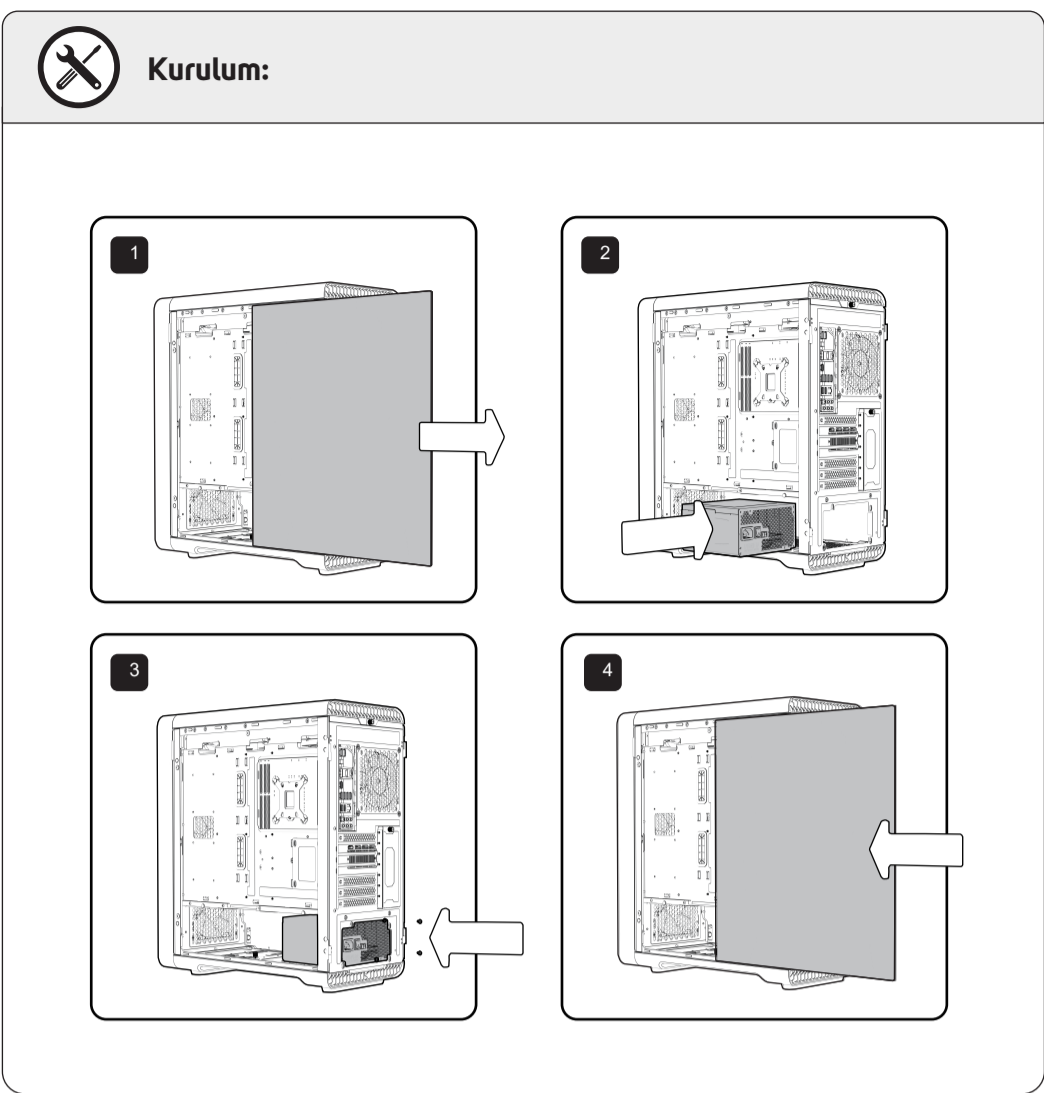
Ürünün garanti süresi içerisinde orijinal ambalajı ve satın alış faturasının kesinlikle bulunulması gerekmektedir. Ürün üzerindeki etiketleri ve S/N ibareli barkodu kaybetmeyiniz, yırtmayınız, çıkarmayınız, karalamayınız. Seri Numarası okunmayan ürünler GARANTI DIŞI' dır.
Ürünü döğümeyiniz, çarpmayınız, su ile temas ettirmeyiniz; üzerine ağır cisimler yerleştirmeyiniz; uzak tutunuz; nem,toz, vb. ortamlardan koruyunuz. Fiziksel hasarlı ürünler ile cihazın çalıştığı ortamın tozlu, nemli ve sıcak olması nedeniyle oluşan anızalar GARANTI DIŞI' sayılmaktadır.
Bu garanti belgesi sadece üzerinde yazarın ürün modeli için geçerlidir.
Voltaj değişimlerinden, elektrik tesisatından veya topraklamadan kaynaklanan anızalar GARANTI DIŞI' dır.
Yetkili servis elemanlarından başka kişi ya da kurumlarca ürüne yapılacak fiziksel müdahale ürünün garantisini sonlandırır. Ürüne ilgili bir sorun olduğunda satın aldığınız bayi aracılığıyla teknik servisimize gönderebilirsiniz.
Ürünüzdü aldığınızdan Garanti Belgesini Yetkili Satıcınıza onaylatınız.

Hasar Teknik Desteği

Garanti kapsamındaki ürünün yetkili servis dışında herhangi bir teknik servis yerinde ya da kendiniz tarafından ürüne yapılacak fiziksel müdahale ürünün garantisini sonlandırır. Aşağıdaki şartlardan biri veya hepsi olmadık durumda yetkili teknik servisimizden hizmet alınır. Ama öncesinde ürünü güç kablolarından ve bağlantı kablolarından çıkarınız. Sıvı dökülüp yada içine obje kaçtığıında , Suya maruz kaldığıında , Çalışırma talimatları uygulandığı halde çalışmadığında yada performansında beklenmedik bir değişiklik görüldüğünde, Ürünün değiştirilmiş yada zarar görmüş olduğu durumunda

Kullanım Hatalarına İlgilin Örneker

Ürünün kullanımı kılavuzunda belirtilen şekilde kullanılmamasından kaynaklanan hatalar. Ürün sıcak ve aşırı nemli ortamlarda çalıştırıldığı zaman kısa devre yapabilir. Ürün kutusu içine üretici firma tarafından verilen bağlantı kabloları dışında ek bağlantı kabloları kullanmak. Kullanıcı yada yetkili olmayan servisler tarafından yapılan müdahaleler veya parça eklenip yada çıkarılması. Cihazlara dışardan yapılan fiziksel darbeler ve kırılma gibi hasarlar. Cihazın seri numarasının tahrir edilmesi yada sökülmesi. Orijinal yedek parça yada sarf malzemesi kullanılmamasından meydana gelen anızalar. Yangın , yıldırım , sel , su baskması , deprem gibi doğal afetlerden oluşan hasarlarda.



Periyodik bakım gerektiren durumlarda

Ürün kullanım kılavuzunda belirtilen durumlara dikkat edildiği müddetçe bakım gerektirmemektedir. Ürün ancak normal dışı bir çalışma gösterdiğinde veya hiç çalışmadığında yetkili servisler tarafından yapılacaklar.
Bakım, onarım ve kullanımda uyulması gereken kuralları
Tozlu ortamlarda tozlanmasını engelleyecek ertü kullanınız
Alt tarafta bulunan vidaları sökmezsiniz
Tuğlara sert basmayınız
Üzerine sıvı tütü nevi ürünleri dökmeyiniz
Üzerine ağır malzeme bırakmayınız

Taşıma sırasında dikkat edilecek hususlar

Cihazı dikkatlice kutusundan çıkarın ve tüm aksesuarları kaybolmaması için kutunun içinde muhafaza edin.Cihazı nakliye çalışma gösterdiğinde veya hiç çalışmadığında yetkili servisler tarafından yapılacaklar.
Bakım, onarım ve kullanımda uyulması gereken kuralları
Tozlu ortamlarda tozlanmasını engelleyecek ertü kullanınız
Alt tarafta bulunan vidaları sökmezsiniz
Tuğlara sert basmayınız
Üzerine sıvı tütü nevi ürünleri dökmeyiniz
Üzerine ağır malzeme bırakmayınız

Güvenlik Talimatları

Talimatları oku:Ürün çalıştırılmadan önce tüm güvenlik uyarıları ve kullanım talimatları okunmalıdır.
Temizleme:Temizlemiden önce ürünü PC başlıktan çıkarılmalıdır.Sıvı temizleme malzemeleri kullanmayınız.Temizlik için nemli bez kullanınız.
Yerleştirme:Başka bir objenin üstüne yada sabit olmayan bir masanın üstüne ürünü koymayınız.Ürün düşebilir, zarar görebilir.
Sıvı ve nem:Ürünü suya yakın yerlerde kullanmayınız.
Isı:Direk güneş ışığında maruz bırakmayınız
Obje ve sıvı giriş:Ürün içine obje sokmayınız.Ürün üzerine sıvı dökmeyiniz.
Hizmet:Ürünü kapaklarını açarak tamir etmeye çalışmayınız.Yetkili servisimizden yardım isteyiniz.
Parçaların değiştirilmesi: Parçaların değiştirilmesi yetkili servisler tarafından yapılır.Tarafınızca yapacağınız değişiklikler parçaları ürüne hasar verebilir.

Not:Kullanım ömrü 5 yıldır.

Üretici Firma

Firmamız Unvanı : FSP GROUP INC
Firmamız Adresi : NO.22 JIANGUO E.RD.,TAOYUAN CITY,TAIWAN,R.O.C
TEL : + 886 3 375 9888
FAX : + 886 3 375 6966

İthalatçı Firma/ Yetkili Servis İstasyonu/ Yetkili Temsilci Firma

Firmamız Unvanı: FSP Turkey Dış Tic. Ltd. Şti.

Firmamız Adresi: Yenibosna Merkez Mah. Ladin Sok. Terziler Sitesi
K : 3 No : 20/320 34197
Yenibosna / Bahçelievler-İstanbul -Turkey.

Destek ve Satış Sonrası Hizmet Adresi :

Dersan Kooperatifi Bedrettin Dalan Bv 661/1, 34490 İkteltili OSB Trios
2023 B Blok No : 86 Bağakşehir/İstanbul/TURKEY
Tel : + 90 212 812 28 80
https://fsp-group.com.tw
Email: turkey@fsp-group.com.tw