



# Manuale dell'utente Lavatrice

HW50-BP12307

IT

**Haier**

## Vi ringraziamo per aver deciso di acquistare un prodotto Haier.

Vi invitiamo a leggere con attenzione queste istruzioni prima di iniziare a usare il dispositivo. Le istruzioni contengono informazioni importanti che vi aiuteranno a trarre il meglio da questo dispositivo e vi garantiranno altresì sicurezza in fase di installazione, uso e manutenzione del dispositivo.

Conservare questo manuale in un luogo pratico, di modo da poterlo sempre consultare garantendo così un utilizzo sicuro e adeguato del dispositivo.

Qualora il dispositivo venga venduto, ceduto o lasciato nella vecchia abitazione in fase di trasferimento, accertarsi sempre di lasciare anche il manuale, di modo che il nuovo proprietario possa acquisire familiarità con il dispositivo e con le relative avvertenze di sicurezza.

### Legenda



**Attenzione!** - Informazioni importanti per la sicurezza



Informazioni e suggerimenti generali



Informazioni ambientali

### Smaltimento



Contribuire alla protezione dell'ambiente e alla salute umana. Collocare l'imballaggio in contenitori adeguati per poterlo riciclare. Contribuire al riciclaggio dei rifiuti provenienti da dispositivi elettrici ed elettronici. Non smaltire i dispositivi recanti questo simbolo con i normali rifiuti domestici. Riportare il prodotto presso la struttura di riciclaggio locale o contattare il proprio ufficio municipale competente in merito.



### ATTENZIONE!

#### Rischio di lesione o soffocamento!

Scollegare il dispositivo dalla presa di corrente. Tagliare il cavo di rete e smaltirlo. Togliere il blocco dell'oblò per evitare che bambini e animali restino bloccati all'interno dell'apparecchiatura stessa.

1 - Informazioni di sicurezza.....	4
2 - Descrizione del prodotto .....	7
3 - Pannello di controllo.....	8
4 - Programmi.....	11
5 - Consumo .....	12
6 - Uso quotidiano .....	13
7 - Lavaggio eco.....	18
8 - Cura e pulizia .....	19
9 - Guida alla risoluzione dei problemi .....	22
10 - Installazione.....	25
11 - Dati tecnici.....	29
12 - Assistenza clienti.....	30

**Prima di accendere il dispositivo per la prima volta, leggere i seguenti suggerimenti di sicurezza!:**



## **ATTENZIONE!**

### **Prima di iniziare a usare il dispositivo**

- ▶ Verificare che non vi siano danni verificatisi in fase di trasporto.
- ▶ Verificare che siano stati rimossi tutti i bulloni usati in fase di trasporto.
- ▶ Rimuovere completamente l'imballaggio e tenere fuori dalla portata dei bambini.
- ▶ Spostare sempre il dispositivo in due persone, dato che è molto pesante.

### **Uso quotidiano**

- ▶ Questa apparecchiatura può essere usata da bambini a partire dagli 8 anni di età ed oltre e da persone con ridotte capacità fisiche, sensoriali o mentali o con scarsa esperienza o conoscenza sull'uso dell'apparecchiatura, solamente se sorvegliati o se sono stati istruiti relativamente all'uso sicuro dell'apparecchiatura stessa e se ne hanno compreso i rischi.
- ▶ Tenere i bambini di età inferiore ai 3 anni lontano dal dispositivo a meno che non siano sotto costante supervisione.
- ▶ I bambini non devono giocare con l'apparecchiatura.
- ▶ Evitare che bambini e animali si avvicinino all'apparecchiatura mentre l'oblò è aperto.
- ▶ Riporre gli agenti detergenti fuori dalla portata dei bambini.
- ▶ Tirare le cerniere, riparare i fili allentati e fare attenzione agli oggetti di piccole dimensioni per evitare che il bucato si impigli all'interno. Ove necessario, servirsi di una borsa o di una retina adeguata.
- ▶ Non toccare o utilizzare l'apparecchio a piedi nudi o con mani o piedi bagnati o umidi.
- ▶ Non coprire o fissare l'apparecchio durante il funzionamento o in seguito per consentire l'evaporazione di condensa o umidità.
- ▶ Non posizionare oggetti pesanti o fonti di calore o oggetti umidi sopra all'apparecchiatura.
- ▶ Non usare o conservare detergenti infiammabili o agenti detergenti asciutti nelle immediate vicinanze dell'apparecchio.
- ▶ Non usare spray infiammabili nelle immediate vicinanze dell'apparecchio.
- ▶ Non lavare indumenti trattati con solventi all'interno dell'apparecchiatura senza averli prima asciugati all'aria.



## ATTENZIONE!

### Uso quotidiano

- ▶ Non togliere o inserire la spina in presenza di gas infiammabili
- ▶ Non lavare a caldo materiali in gomma schiumosa o materiali simili alla spugna.
- ▶ Non lavare bucato sporco di farina.
- ▶ Non aprire il cassetto del detersivo durante il ciclo di lavaggio.
- ▶ Non toccare l'oblò durante il processo di lavaggio: si potrebbe surriscaldare.
- ▶ Non aprire l'oblò se il livello dell'acqua è visibilmente al di sopra della finestrella dell'oblò.
- ▶ Non forzare l'apertura dell'oblò. L'oblò è dotato di un dispositivo di auto-blocco e si apre poco dopo il termine della procedura di lavaggio.
- ▶ Spegnerne l'apparecchiatura dopo ogni programma di lavaggio e prima di intraprendere eventuali interventi di manutenzione routinaria, quindi scollegare l'apparecchiatura dalla sorgente di alimentazione elettrica per risparmiare elettricità oltre che a fini di sicurezza.
- ▶ Tenere la presa e non il cavo in fase di scollegamento del dispositivo.

### Manutenzione / pulizia

- ▶ Verificare che i bambini siano supervisionati se eseguono operazioni di pulizia e manutenzione.
- ▶ Scollegare il dispositivo dall'alimentazione elettrica prima di intraprendere qualsiasi intervento di manutenzione.
- ▶ Tenere pulita la parte bassa dell'oblò e aprire l'oblò e il cassetto del detersivo qualora il dispositivo non sia in uso, per evitare i cattivi odori.
- ▶ Non usare acqua spray o vapore per pulire il dispositivo.
- ▶ Sostituire un cavo danneggiato unicamente rivolgendosi al produttore, al suo agente di servizio o a persone debitamente qualificate per evitare di correre inutili rischi.
- ▶ Non cercare di riparare l'apparecchiatura da soli. In caso di riparazioni rimandiamo al nostro centro assistenza clienti.
- ▶ Rimuovere dall'apparecchio tutti gli oggetti estranei come oggetti metallici, prodotti chimici, merci fragili, candele accese, sigarette accese, ecc.

### Installazione

- ▶ L'apparecchiatura dovrebbe essere collocata in un luogo ben ventilato. Posizionare l'apparecchiatura in una zona in cui sia possibile aprire completamente l'oblò.
- ▶ Non installare mai l'apparecchiatura all'esterno, in un luogo umido o in una zona che potrebbe essere soggetta a perdite d'acqua come ad esempio vicino a un lavandino o sotto allo stesso. In caso di perdite di acqua, togliere la corrente e lasciare asciugare la macchina naturalmente.



## ATTENZIONE!

### Installazione

- ▶ Installare o utilizzare l'apparecchio solo quando la temperatura è superiore a 5 °C.
- ▶ Non mettere l'apparecchiatura direttamente sul tappeto o vicino a una parete o a mobili.
- ▶ Non esporre l'elettrodomestico a fonti di congelamento, calore o luce solare diretta o accanto a fonti di calore (ad esempio: stufe, riscaldatori).
- ▶ Verificare che le informazioni elettriche sulla targhetta elettrica siano in linea con l'alimentazione disponibile. In caso contrario, contattare un elettricista.
- ▶ Non usare ciabatte e prolunghe.
- ▶ Verificare di utilizzare unicamente il cavo elettrico e il tubo forniti in dotazione.
- ▶ Verificare di non danneggiare il cavo elettrico e la presa. Qualora siano danneggiati, rivolgersi a un elettricista per effettuare la sostituzione.
- ▶ Servirsi di una presa con messa a terra separata per l'alimentazione che sia facilmente accessibile dopo l'installazione. L'apparecchiatura deve disporre di una messa a terra.
- ▶ **Unicamente per il Regno Unito:** Il cavo di alimentazione del dispositivo è dotato di una presa a 3 poli (con messa a terra), adatta per una normale presa a 3 poli. Non tagliare o smontare mai il terzo polo (messa a terra). Dopo aver installato il dispositivo, la presa dovrebbe essere accessibile.
- ▶ Verificare che i giunti e i connettori del tubo siano saldamente fissati e che non vi siano perdite.

### Uso previsto

Questa apparecchiatura è stata pensata per lavare e asciugare unicamente capi che possono essere lavati in lavatrice. Attenersi sempre alle istruzioni fornite sull'etichetta di ogni indumento. L'apparecchiatura è stata progettata unicamente per un uso domestico in casa. Non è stata pensata per un uso di tipo commerciale o industriale.

Non sono ammesse modifiche o trasformazioni all'apparecchiatura. Un uso non previsto potrebbe causare pericoli e perdita del servizio di copertura della garanzia, esponendo l'utente a responsabilità.

**Nota:**

A causa di modifiche tecniche e modelli diversi, le illustrazioni nei seguenti capitoli potrebbero differire rispetto al modello attuale.

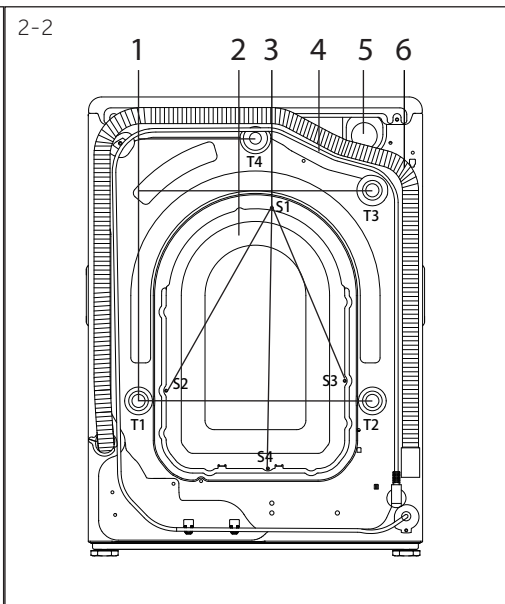
**2.1 Immagine dell'apparecchiatura**

Lato anteriore (Fig. 2-1):



- 1 Cassetto detersivo / Ammorbidente
- 2 Piano di lavoro
- 3 Pannello di controllo
- 4 Oblò
- 5 Aletta di servizio
- 6 Piedini regolabili

Lato posteriore (Fig. 2-2):



- 1 Bulloni di trasporto (T1-T4)
- 2 Coperchio posteriore
- 3 Viti del coperchio posteriore (S1-S4)
- 4 Cavo di alimentazione
- 5 Valvola di ingresso dell'acqua
- 6 Tubo di scarico

**2.2 Accessori**

Controllare gli accessori e la documentazione conformemente al presente elenco (Fig.:2-3):

2-3



Tubo di alimentazione



5 tappi di chiusura



Staffa del tubo di scarico



Scheda di garanzia



garanzia delle parti di 10 anni



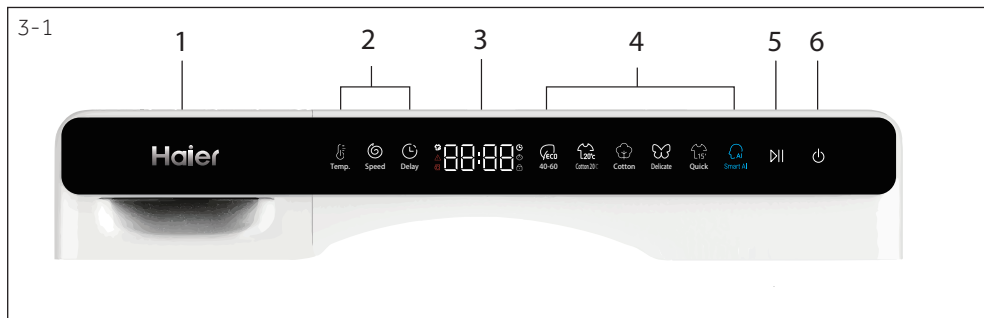
Spiegazioni relative al funzionamento semplice



Manuale d'uso



Etichetta energetica

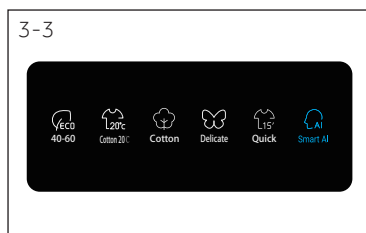


- |   |                                  |   |                          |   |                           |
|---|----------------------------------|---|--------------------------|---|---------------------------|
| 1 | Cassetto detersivo/am-morbidente | 3 | Display                  | 5 | Pulsante "Avvio/Pausa"    |
| 2 | Pulsanti funzione                | 4 | Pulsanti programma-zione | 6 | Pulsante "Alimenta-zione" |



### 3.1 Alimentazione

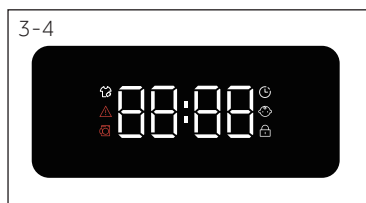
Premere il pulsante di "Alimentazione" per avviare la macchina o arrestarla (Fig. 3-2).



### 3.2 Programmi

Selezionare il programma premendo, verranno visualizzate le sue impostazioni predefinite (Fig. 3-3).

"Smart AI" è dotato per impostazione predefinita della funzione lavaggio a vapore.



### 3.3 Display

Il display (Fig. 3-4) mostra le seguenti informazioni:

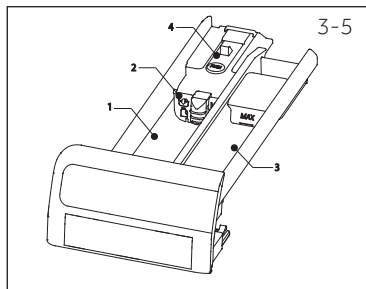
- ▶ Tempo di lavaggio
- ▶ Lavaggio a vapore
- ▶ Codici di errore e informazioni di servizio
- ▶ Avviso apertura sportello
- ▶ Tempo di ritardo con l'opzione fine ritardata
- ▶ Blocco bambini
- ▶ Bloccaggio dell'oblò



### 3.4 Cassetto del detersivo

Aprendo il cassetto per l'erogazione del detersivo, è possibile vedere i seguenti componenti (Fig. 3-5):

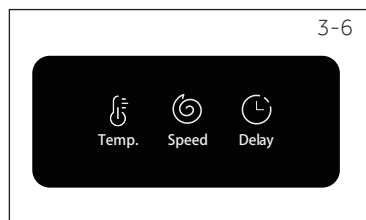
- 1: Scomparto per detersivo liquido o in polvere
- 2: Selettore aletta del detersivo, sollevarlo per detersivo in polvere, tenerlo premuto per detersivo liquido.
- 3: Scomparto per ammorbidente.
- 4: Linguetta di blocco, premerla verso il basso per estrarre il cassetto per la distribuzione del detersivo.



Le indicazioni sul tipo di detersivo sono adatte alle varie temperature di lavaggio. Si prega di fare riferimento al manuale del detergente (vedere P11).

### 3.5 Pulsanti funzione

I pulsanti funzione (Fig. 3-6) consentono di eseguire ulteriori operazioni nel programma selezionato prima dell'inizio del programma stesso. Vengono visualizzati i relativi indicatori. Spegnendo l'apparecchiatura o impostando un nuovo programma vengono disattivate tutte le opzioni. Qualora un pulsante abbia diverse opzioni, sarà possibile selezionare l'opzione desiderata premendo il pulsante in sequenza. Premendo i pulsanti, viene selezionata la funzione.

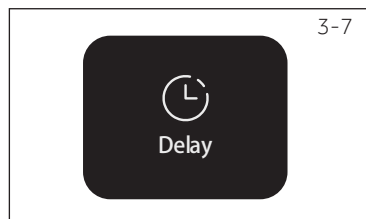


#### **i** Nota: Impostazioni di fabbrica

Per ottenere i risultati migliori in ogni lavaggio Haier ha configurato diverse impostazioni predefinite. Qualora non vi siano requisiti speciali vengono consigliate le impostazioni predefinite.

#### 3.5.1-Tasto funzione "Fine ritardata"

Toccare questo pulsante (Fig. 3-7) per avviare il programma di fine ritardata. La fine ritardata può essere aumentata a scaglioni di 30 minuti, da 0-24 ore (il tempo di Fine sarà più lungo rispetto al tempo del programma originale). Ad esempio il display off **6:30** significa che la fine del ciclo del programma sarà dopo 6 ore e 30 minuti. Toccare il pulsante "Start/Pausa" per attivare il ritardo di tempo.

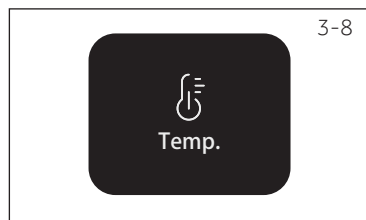


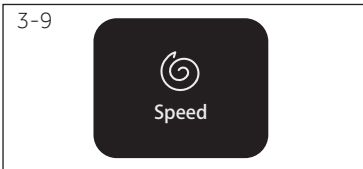
#### **i** Nota: Detersivo liquido

Qualora si usi detergente liquido, consigliamo di non attivare il ritardo tempo di fine.

#### 3.5.2-Pulsante funzione "Temp." (Temperatura)

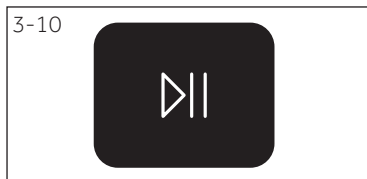
Toccare questo pulsante (Fig. 3-8) per modificare la temperatura di lavaggio del programma. Se il valore on è illuminato (sul display "--°C") l'acqua non verrà riscaldata.





### 3.5.3-Pulsante funzione "Velocità"

Premere questo pulsante (Fig. 3-9) per modificare o deselezionare la centrifuga del programma. Se non è illuminato nessun valore, il display mostra "0" il bucato non viene centrifugato.




### 3.5.4 Pulsante "Avvio/Pausa"

Premere delicatamente questo pulsante (Fig.3-10) per avviare o interrompere il programma attualmente visualizzato. In fase di impostazione del programma e in fase di esecuzione dello stesso, il LED sul pulsante lampeggia, oppure, se interrotto, lampeggia.



### 3.6 Blocco bambini

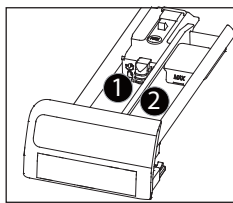
Scegliere un programma e poi avviare, toccare il pulsante "Temp." e "Delay" per 3 secondi, contemporaneamente per bloccare tutti gli elementi del pannello dall'attivazione, il pannello mostra . Per sbloccare, toccare di nuovo i due tasti. L'indicatore di blocco bambini si accende quando il blocco bambini è in funzione. La funzione è opzionale quando la macchina è in funzione.

Il display mostra **0101** (Fig. 3-11) se viene premuto un pulsante quando è attivato il blocco bambini. La variazione non funziona.

**i** **Nota:** Procedura per controllare il numero di cicli che la macchina ha eseguito

Procedura: in modalità standby, selezionare prima il programma "Cotone", poi premere contemporaneamente "Temp." e "Velocità"; verrà visualizzato il numero di cicli in esecuzione per 2 secondi, poi il sistema tornerà all'interfaccia di standby. Il numero dei cicli in corso cumulativo aumenterà di 1 dopo la fine del Programma. I cicli in corso saranno visualizzati in esadecimale se superiori a 9999.

● Sì, ○ Opzionale, / No



Scomparto detergente per:

- ① Detersivo
- ② Ammorbidente o prodotto per la cura dei capi

Programma	Carico max in kg	Temperatura in °C <sup>1)</sup>	gamma selezionabile	Temp. predefinita		Tipo di tessuto	Velocità centrifuga preimpostata in rpm	Funzione		
				1	2			Temp.	Velocità	Ritardo
Smart AI	5,0	* a 60	40	●	○	Cotone/Sintetici	1000	○	○	○
Rapido 15'	1,5	* a 40	*	●	○	Cotone/Sintetici	1000	○	○	○
Delicati	1,5	* a 30	30	●	○	Bucato delicato e seta	600	○	○	○
Cotone	5,0	* a 90	40	●	○	Cotone	1200	○	○	○
Cotone 20 °C	5,0	/	20	●	○	Cotone	1000	/	○	○
ECO -40-60	5,0	/	/	●	○	/	1200	/	/	○

\* L'acqua non viene riscaldata.

<sup>1)</sup> Scegliere una temperatura di lavaggio 90 °C solo per particolari requisiti igienici.

<sup>2)</sup> Ridurre il quantitativo di detersivo in quanto la durata del programma è breve.





Il design e le specifiche sono soggetti a modifiche senza preavviso, ai fini del miglioramento della qualità.

Scansione del codice QR sull'etichetta energetica per le informazioni sul consumo energetico. Il consumo energetico effettivo può differire da quello dichiarato, a seconda delle condizioni locali.

## Nota: Peso automatico

L'apparecchiatura è dotata di un sistema di riconoscimento del carico. Con un carico piccolo, energia, acqua e tempo di lavaggio verranno ridotti automaticamente in alcuni programmi. Il tempo predefinito mostrato potrebbe variare a seconda del peso dei panni, e ciò riguarda i programmi "Smart AI, Cotone, Cotone 20°C, Eco 40- 60".

### Informazioni indicative (come da Regolamento della Commissione (UE) 2019/2023):

Capacità nominale	Programma	 (kg)	 (HH:MM)	<b>ENERG</b> <sup>+</sup> (kWh/ciclo)	 (L/ciclo)	Temperatura massima (°C)	Velocità effettiva (RPM)	 Velocità residua (%)
5 kg	Eco 40-60	5,0	03:08	0,475	37,0	35	1200	58,0
	Eco 40-60	2,5	02:30	0,308	26,0	30	1200	58,0
	Eco 40-60	1,5	02:30	0,308	21,0	32	1200	60,0
	Cotone 20 °C	5,0	00:53	0,150	48,0	20	1000	65,0
	Cotone 60°C	5,0	01:26	1,100	48,0	57	1200	60,0
	Delicato 30°C	1,5	00:45	0,250	30,0	30	600	70,0
	Veloce 15'30°C	1,5	00:23	0,200	30,0	30	1000	65,0

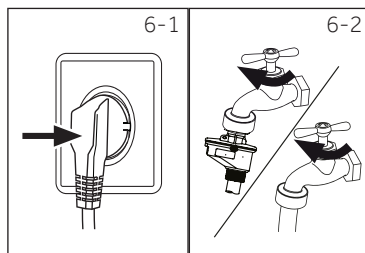
I valori indicati per i programmi diversi dal programma Eco 40-60 sono solo indicativi.

### 6.1 Alimentazione

Collegare la lavatrice a una sorgente di alimentazione (da 220V a 240V~/50Hz; Fig. 6-1). Rimandiamo inoltre alla sezione **INSTALLAZIONE** (cfr. pag. 28).

### 6.2 Collegamento dell'acqua

- ▶ Prima di eseguire il collegamento controllare la pulizia e verificare che l'ingresso dell'acqua non sia ostruito.
- ▶ Aprire il rubinetto (Fig.6-2).

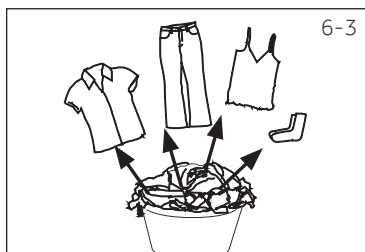


### **i** Nota: Ermeticità

Prima dell'uso controllare la presenza di perdite nei giunti fra il rubinetto e il tubo di ingresso attivando il rubinetto.

### 6.3 Preparazione del bucato

- ▶ Ordinare gli indumenti a seconda del tessuto (cotone, sintetici, lana o seta) e a seconda del livello di sporcizia (Fig. 6-3). Prestare attenzione alle etichette sugli indumenti che forniscono indicazioni a livello di lavaggio.
- ▶ Separare gli indumenti bianchi da quelli colorati. Lavare prima a mano gli indumenti colorati per verificare che non perdano colore o si rovinino.
- ▶ Svuotare le tasche (chiavi, monete, ecc.) e togliere oggetti decorativi duri (ad esempio spille) oltre che oggetti infiammabili (fazzoletti di carta accendini, fiammiferi, ecc.).
- ▶ Gli indumenti senza orli, i capi delicati e i tessuti delicati come ad esempio le tende sottili, vanno messi in un apposito sacchetto pensato per questa tipologia di indumenti (il lavaggio a mano o il lavaggio a secco sarebbero due opzioni migliori).
- ▶ Chiudere cerniere, chiusure in velcro e gancetti, verificare che i bottoni siano saldamente cuciti.
- ▶ Mettere i capi più particolari, ad esempio quelli senza orlo, oppure quelli delicati (intimo) e quelli piccoli come ad esempio calzini, cinghie, reggiseni, ecc. all'interno di un sacchetto da lavaggio.
- ▶ Srotolare i pezzi più grandi di tessuto quali ad esempio lenzuola, copriletto, ecc.
- ▶ Capovolgere i jeans i tessuti stampati, decorati o particolarmente carichi di colore; se possibile, lavare separatamente.



### CAUTELA!

Gli articoli non in tessuto, come anche quelli piccoli, sfilacciati o con estremità appuntite potrebbero causare anomalie di funzionamento e danni sia agli indumenti che alle apparecchiature.

## 6.4 Tabella cura indumenti

Lavaggio					
	Lavabile fino a 95°C lavaggio normale		Lavabile fino a 60°C lavaggio normale		Lavabile fino a 60°C lavaggio delicato
	Lavabile fino a 40°C lavaggio normale		Lavabile fino a 40°C lavaggio delicato		Lavabile fino a 40°C lavaggio extra delicato
	Lavabile fino a 30°C lavaggio normale		Lavabile fino a 30°C lavaggio delicato		Lavabile fino a 30°C lavaggio extra delicato
	Lavabile a mano max. 40°C		Non lavare		
Candeggio					
	E' consentito qualsiasi tipo di candeggio		Solo ossigeno/ no cloro		Non candeggiare
Asciugatura					
	Asciugabile in asciugatrice temperatura normale		Asciugabile in asciugatrice a bassa temperatura		No asciugatrice
	Asciugatura su filo		Asciugatura in piano		
Stiro					
	Stirare ad una temperatura massima di 200 °C		Stirare ad una temperatura media fino a 150°C		Stirare ad una temperatura bassa fino a 110 °C; senza vapore (lo stiraggio a vapore può causare danni irreversibili)
	Non stirare				
Cura professionale per vostri tessuti					
	Lavaggio a secco in tetracloroetilene		Lavaggio a secco in idrocarburi		No lavare a secco
	Pulizia a umido professionale		No pulizia a umido professionale		

Non tutti questi simboli sono visualizzati nel menù dell'apparecchio.

## 6.5 Caricamento dell'apparecchiatura

- ▶ Inserire il bucato, un pezzo alla volta.
- ▶ Non sovraccaricare. Si prega di notare che il carico massimo varia a seconda dei programmi! Regola empirica per il carico massimo: mantenere una distanza di 15 cm tra il carico e la parte superiore del cestello.
- ▶ Chiudere l'oblò facendo attenzione. Verificare che non vi siano degli indumenti che ostruiscono.

## 6.6 Selezionare il detersivo

- ▶ L'efficacia e le performance di lavaggio sono determinate dalla qualità del detersivo usato.
- ▶ Servirsi unicamente di detersivi approvati per essere usati all'interno di lavatrici.
- ▶ Ove necessario, servirsi di detersivi specifici, ad esempio per indumenti sintetici e in lana.
- ▶ Cfr. i consigli per gli adesivi dei detersivi da banco.
- ▶ Non usare agenti detersivi secchi come ad esempio tricloroetilene e prodotti simili.

Programma	Tipo di detersivo				
	Quotidiano	Colore	Delicati	Speciale	Ammorbidente
Smart AI	L/P	L/P	-	-	o
Rapido 15'	L	L	-	-	o
Delicati	-	-	L/P	L/P	o
Cotone	L/P	L/P	-	-	o
Cotone 20 °C	L/P	L/P	-	-	o
Eco 40-60	L/P	L/P	-	-	o

L = detersivo gel-/liquido

P = detersivo in polvere

O = opzionale

- = no

Qualora si usi detersivo liquido, consigliamo di non attivare l'opzione fine ritardata.

Consigliamo di usare:

- ▶ Polvere per il bucato: da 20°C a 90°C\* (miglior utilizzo: 40-60°C)
- ▶ Detersivo per i colori: da 20°C a 60°C (miglior utilizzo: 30-60°C)
- ▶ Detersivo lana/delicati: da 20°C a 30°C (miglior utilizzo: da 20°C a 30°C)

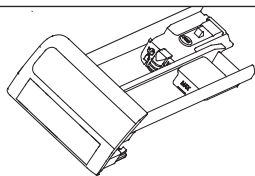
\* Scegliere una temperatura di lavaggio 90°C solo per particolari requisiti igienici.

\*Se si sceglie una temperatura dell'acqua di 60°C o superiore, consigliamo di usare meno detersivo. Si prega di utilizzare un disinfettante speciale, adatto a tessuti di cotone o sintetici.

\* E' meglio utilizzare un detersivo in polvere che faccia poca schiuma o non ne produca affatto.

\* Aggiungere ammorbidente in base al peso dei vestiti.

6-4



## 6.7 Aggiunta di detersivo

1. Far fuoriuscire il cassetto del detersivo.
2. Versare le sostanze chimiche necessarie all'interno degli scomparti corrispondenti (Fig. 6- 4)
3. Spingere nuovamente all'interno il cassetto.

### **i** Nota:

- ▶ Togliere i residui di detersivo prima del ciclo di lavaggio successivo dal cassetto del detersivo.
- ▶ Non usare in modo eccessivo detersivi o ammorbidenti.
- ▶ Attenersi alle istruzioni fornite sulla confezione del detersivo.
- ▶ Riempire sempre con detersivo prima dell'inizio del ciclo di lavaggio.
- ▶ Il detersivo liquido concentrato dovrebbe essere diluito prima di essere aggiunto.
- ▶ Non usare detersivi liquidi se viene selezionata la modalità "Delay" (Fine ritardata).
- ▶ Scegliere con attenzione le impostazioni del programma a seconda dei simboli sulle etichette del bucato e conformemente alla tabella programma.

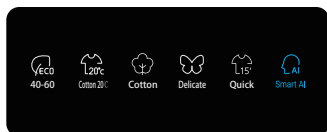
6-5



## 6.8 Accendere l'elettrodomestico

Premere il pulsante di "Alimentazione" per accendere o spegnere la macchina (Fig. 6-5).

6-6



## 6.9 Selezionare un programma

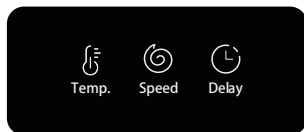
Per ottenere risultati di lavaggio impeccabili, selezionare un programma che si adatti al livello di sporcizia, e al tipo di bucato.

Premere i pulsanti del programma per selezionare il programma corretto, vengono mostrate le impostazioni predefinite.

### **i** Nota: Rimozione odori

Prima del primo utilizzo consigliamo di eseguire il programma "COTONE + 90°C + 600 giri/min" senza carico e con una piccola quantità di detersivo nella vaschetta del detersivo o un detersivo speciale per lavatrici per rimuovere eventuali residui corrosivi.

6-7



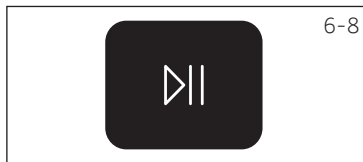
## 6.10 Aggiungere singole opzioni

Selezionare le opzioni e le impostazioni richieste (Fig. 6-7); rimandiamo alla sezione PANNELLO DI CONTROLLO.



### 6.11 Avvio del programma di lavaggio

Premere il pulsante "Start/Pausa" (Fig. 6-8) per iniziare. Il LED smette di lampeggiare e si accende in modo continuo. L'apparecchiatura opera conformemente alle impostazioni attuali. Le modifiche sono possibili solo annullando il programma.



### 6.12 Interrompere/attivare il programma di lavaggio

Per interrompere un programma in esecuzione premere delicatamente il pulsante "Start/Pausa". Il LED sopra al pulsante lampeggia. Premerlo nuovamente per riprendere il funzionamento.

Per annullare un programma in esecuzione e tutte le sue impostazioni individuali

1. Premere il pulsante "Start/Pausa" per interrompere il programma in funzione.
2. Selezionare un nuovo programma, quindi avviarlo.

### 6.13 Dopo il lavaggio



#### Nota: Blocco oblò

- ▶ Per ragioni di sicurezza l'oblò della lavatrice viene di norma parzialmente bloccato durante il ciclo di lavaggio. Sarà possibile aprire l'oblò solo alla fine del programma o dopo aver annullato correttamente il programma (cfr. descrizione più sopra).
- ▶ In caso di livello dell'acqua alto, temperatura dell'acqua alta e durante la centrifuga non è possibile aprire l'oblò; **Lac I** viene visualizzato

1. Alla fine del ciclo del programma, viene visualizzato **End**.
2. L'apparecchiatura si spegne automaticamente.
3. Togliere il bucato non appena possibile in modo delicato, evitando così che si increspi ulteriormente.
4. Spegnerne l'alimentazione di acqua.
5. Togliere il cavo di alimentazione.
6. Aprire l'oblò per evitare la formazione di umidità e cattivi odori. Lasciarlo aperto mentre l'apparecchiatura non è in funzione.
7. E' facile che i vestiti di piccole dimensioni rimangano attaccati alle pareti del cestello dopo l'asciugatura ad alta velocità, pertanto prestare attenzione quando si apre lo sportello per prelevare i vestiti.



#### Nota: Modalità Standby / Modalità di risparmio energetico

L'apparecchiatura accesa passa in modalità standby se non viene attivata entro 2 minuti prima dell'avvio del programma oppure al termine del programma stesso. Il display si spegne. Ciò consente di risparmiare energia.

### 6.14 Attivare o disattivare il segnale acustico

Il segnale acustico può essere deselezionato ove necessario:

1. Accendere l'apparecchiatura.
2. Selezionare il programma "Smart AI".
3. Premere il pulsante "Temp." e il pulsante "Smart AI" contemporaneamente, e tenerli premuti per circa 3 secondi. "**bEEP OFF**" verrà visualizzato ed il segnale acustico si spegnerà. Premere questi due pulsanti contemporaneamente per attivare il segnale acustico, verrà visualizzato "**bEEP On**".



## Uso rispettoso dell'ambiente

### Lavaggio

- ▶ Per sfruttare al meglio l'energia, l'acqua, il detergente e il tempo consigliamo di attenersi alle indicazioni relativamente al carico massimo.
- ▶ Non sovraccaricare (lasciare lo spazio di una mano sopra al bucato).
- ▶ Per indumenti leggermente sporchi, selezionare il programma Quick 15 min.
- ▶ Applicare dosaggi esatti per ogni lavaggio.
- ▶ Scegliere la temperatura di lavaggio adeguata più bassa possibile - i detersivi moderni sono già efficaci a temperature inferiori ai 60°C.
- ▶ Alzare i valori predefiniti solo in caso di elevato livello di sporco.



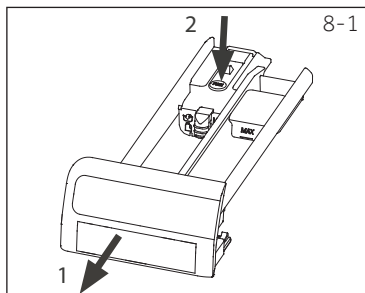
### Nota: Informazioni generali:

- ▶ Il programma eco 40-60 è in grado di pulire la biancheria di cotone normalmente sporca dichiarata lavabile a 40°C o 60°C, insieme nello stesso ciclo, e che questo programma viene utilizzato per valutare la conformità con la legislazione UE sull'ecodesign;
- ▶ I programmi più efficienti in termini di consumo energetico sono generalmente quelli che funzionano a temperature più basse e di più lunga durata;
- ▶ Il rumore e l'umidità residua sono influenzati dalla velocità di centrifuga: maggiore è la velocità di centrifuga nella fase di centrifuga, maggiore è il rumore e minore è il contenuto di umidità residua.

### 8.1 Pulizia del cassetto del detersivo

Verificare sempre che non vi siano residui di detersivo. Pulire il cassetto a intervalli regolari (Fig. 8-1):

1. Estrarre il cassetto fino a che non si ferma.
2. Premere il pulsante di rilascio, quindi rimuovere il cassetto.
3. Pulire l'interno del cestello con un asciugamano.
4. Lavare il cassetto con acqua fino a che non sarà pulito, quindi reinserire il cassetto nell'apparecchiatura.



### 8.2 Pulizia dell'apparecchiatura

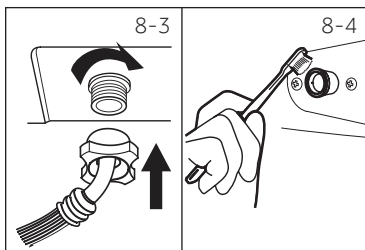
- ▶ Scollegare la macchina durante le operazioni di pulizia e manutenzione.
- ▶ Servirsi di un panno morbido con un detersivo liquido per pulire l'alloggiamento della macchina (Fig. 8-2) e le componenti in gomma.
- ▶ Non usare agenti chimici organici o solventi corrosivi.
- ▶ Aprire il rubinetto per vedere se perde.



### 8.3 Valvola di ingresso dell'acqua e filtro della valvola di ingresso

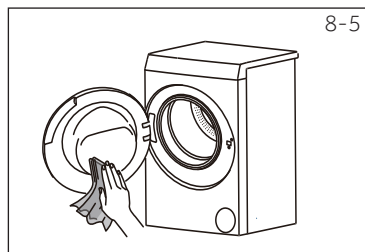
Per evitare ostruzioni nell'erogazione dell'acqua con sostanze solide come il calcare, pulire regolarmente il filtro della valvola di ingresso.

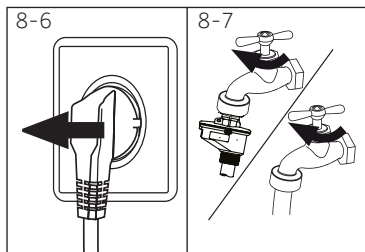
- ▶ Scollegare il cavo di alimentazione e chiudere l'alimentazione idrica.
- ▶ Svitare il tubo di ingresso dell'acqua sulla parte posteriore (Fig. 8-3) dell'apparecchiatura oltre che sul rubinetto.
- ▶ Lavare i filtri servendosi di acqua e spazzola (Fig. 8-4).
- ▶ Inserire il filtro, quindi installare il tubo di ingresso.



### 8.4 Pulizia del cestello

- ▶ Togliere le componenti lavate per sbaglio, in particolare quelle in metallo, come ad esempio spille, monete, ecc. dal cestello (Fig. 8-5) dato che causano macchie di ruggine e danni.
- ▶ Servirsi di un detersivo senza cloro per la rimozione delle macchie di ruggine. Osservare i segnali di avvertenza del produttore dell'agente detersivo.
- ▶ Non usare oggetti pesanti o lana di roccia per le operazioni di pulizia.
- ▶ Dopo la procedura, aprire lo sportello, utilizzare un asciugamano per pulire le macchie e la schiuma intorno alla guarnizione e mantenere pulito l'interno e l'esterno della guarnizione. (Fig. 8-5)



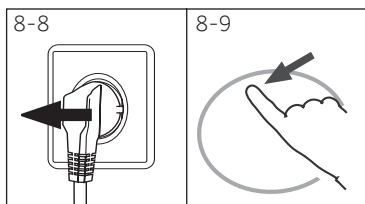


## 8.5 Lunghi periodi di inutilizzo

Se l'elettrodomestico viene lasciato inattivo per un periodo più lungo di tempo:

1. Togliere la spina elettrica (fig. 8-6).
2. Spegnerne l'alimentazione idrica (Fig. 8-7).
3. Aprire l'oblò per evitare la formazione di umidità e cattivi odori. Lasciare l'oblò aperto quando non si utilizza il prodotto.

Prima dell'uso successivo controllare con attenzione il cavo di alimentazione, la linea di ingresso dell'acqua e il tubo di scarico. Verificare che tutto sia installato correttamente e che non vi siano perdite.



## 8.6 Filtro della pompa

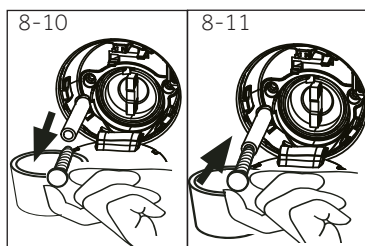
Pulire il filtro una volta al mese e controllare il filtro della pompa per verificare se il dispositivo:

- ▶ Non scarica l'acqua.
- ▶ Non centrifuga.
- ▶ Fa rumori anomali in fase di funzionamento.

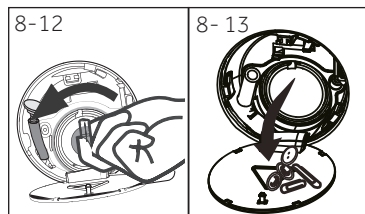


## ATTENZIONE!

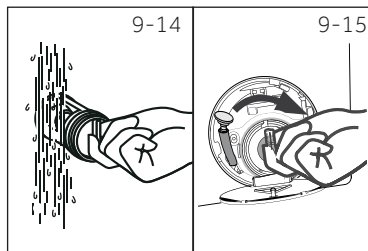
Attenzione! Rischio di scottatura! L'acqua all'interno del filtro della pompa può essere molto calda! Prima di qualsiasi azione, assicurarsi che l'acqua si sia raffreddata.



1. Spegnerne e scollegare la macchina (Fig. 8-8).
2. Spingere e aprire il rubinetto di servizio (Fig. 8-9).
3. Disporre di un contenitore piano per raccogliervi l'acqua (Fig. 8-10). Il quantitativo di acqua potrebbe essere importante!
4. Estrarre il tubo di scarico e tenere l'estremità sopra al contenitore (Fig. 8-10).
5. Estrarre il tappo-guarnizione dal tubo di scarico (Fig. 8-10).
6. Dopo lo scarico completo, chiudere il tubo di drenaggio (Fig. 8-11) e spingerlo di nuovo nella macchina.
7. Svitare e togliere in senso anti-orario il filtro della pompa (Fig. 8-12).
8. Rimuovere i contaminanti e lo sporco (Fig. 8-13).



9. Pulire con attenzione il filtro della pompa, ad esempio servendosi di acqua corrente (Fig. 9-14).
10. Dopo la pulizia, reinstallare la maniglia e serrarla fino a che non si muove. A questo punto, la maniglia è in posizione verticale (Fig. 8-15).
11. Chiudere l'aletta di servizio.



### CAUTELA!

- ▶ La guarnizione del filtro della pompa deve essere pulita e non danneggiata. Qualora il coperchio non sia completamente chiuso, l'acqua potrebbe fuoriuscire.
- ▶ Il filtro deve essere in posizione, oppure potrebbe portare a perdite.

Molti dei problemi più ricorrenti possono essere risolti senza competenze specifiche. In caso di problemi controllare tutte le possibilità indicate e attenersi alle seguenti istruzioni prima di contattare il servizio post vendita. Cfr. ASSISTENZA CLIENTI.



## ATTENZIONE!

- ▶ Prima di eseguire qualunque intervento di manutenzione, spegnere l'apparecchio ed estrarre la spina dalla presa.
- ▶ Gli interventi di manutenzione sulla strumentazione elettrica vanno eseguiti unicamente da elettricisti esperti, dato che l'esecuzione di riparazioni in modo non adeguato può causare gravi danni alla strumentazione.
- ▶ Un cavo di alimentazione danneggiato va sostituito unicamente dal produttore, dal suo agente di servizio o da persone qualificate al fine di evitare pericoli.
- ▶ Per la sicurezza dell'utente finale, non si raccomandano riparazioni eseguite autonomamente o da parte di non professionisti. Contattare un servizio Post vendita.

## 9.1 Codici informativi

I seguenti codici vengono visualizzati unicamente per informazioni relative al ciclo di lavaggio. Non è richiesto nessun intervento.

Codice	Messaggio
1:25	Il tempo del ciclo di lavaggio restante sarà di 1 ora e 25 minuti
06:30	Il tempo del ciclo di lavaggio restante, compreso il ritardo del tempo di fine ritardata sarà di 6 ore e 30 minuti
Auto	Il rilevamento automatico del carico è in funzione; solo in alcuni programmi.
End	Il ciclo di lavaggio è concluso. L'apparecchiatura si spegne automaticamente.
LoCl -	L'oblò viene chiuso dato l'elevato livello dell'acqua, la temperatura dell'acqua elevata o il ciclo di centrifuga.
bEEP OFF	Il segnale acustico è disattivato
bEEP On	Il segnale acustico è attivato
CLDI -	I tasti funzione sono bloccati, il cambio di programma non è valido.

## 10.2 Guida alla risoluzione dei problemi con codice display

Problema	Causa	Soluzione
CLrFLr	<ul style="list-style-type: none"> <li>• Errore di scarico, l'acqua non è completamente scaricata dopo 6 minuti.</li> </ul>	<ul style="list-style-type: none"> <li>• Pulire il filtro della pompa.</li> <li>• Controllare l'installazione del tubo di scarico.</li> </ul>
E2	<ul style="list-style-type: none"> <li>• Errore blocco.</li> </ul>	<ul style="list-style-type: none"> <li>• Chiudere correttamente l'oblò.</li> </ul>
E4	<ul style="list-style-type: none"> <li>• Nella fase di ingresso dell'acqua di lavaggio principale e di ingresso dell'acqua di risciacquo, l'acqua non raggiunge il livello impostato dopo il tempo impostato.</li> <li>• Il tubo di scarico si sta svuotando da solo mediante sifone.</li> </ul>	<ul style="list-style-type: none"> <li>• Verificare che il rubinetto sia completamente aperto e che la pressione dell'acqua sia normale.</li> <li>• Controllare l'installazione del tubo di scarico.</li> </ul>
EB	<ul style="list-style-type: none"> <li>• Errore livello di protezione acqua.</li> </ul>	<ul style="list-style-type: none"> <li>• Contattare il servizio Post vendita.</li> </ul>

Problema	Causa	Soluzione
F3	• Errore sensore della temperatura	• Contattare il servizio Post vendita.
F4	• Errore di riscaldamento.	• Contattare il servizio Post vendita.
F7	• Errore motore.	• Contattare il servizio post-vendita
FR	• Errore sensore livello acqua.	• Contattare il servizio Post vendita.
FE0 / FE1 / FE2	• Errore di comunicazione anomalo.	• Contattare il servizio Post vendita.

### 9.3 Guida alla risoluzione dei problemi, senza visualizzare il codice

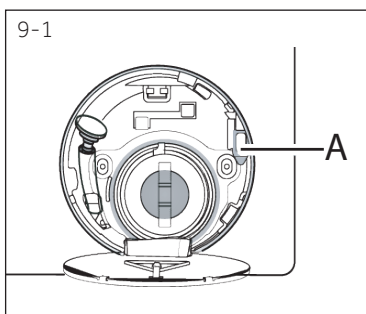
Problema	Causa	Soluzione
La lavatrice non funziona.	<ul style="list-style-type: none"> <li>• Il programma non è ancora partito.</li> <li>• L'oblò non è stato chiuso correttamente.</li> <li>• La macchina non è stata accesa.</li> <li>• Guasto di alimentazione.</li> <li>• Il blocco bambini è attivato.</li> </ul>	<ul style="list-style-type: none"> <li>• Controllare il programma, quindi avviarlo.</li> <li>• Chiudere correttamente l'oblò.</li> <li>• Accendere la macchina.</li> <li>• Controllare l'alimentazione.</li> <li>• Disattivare il blocco bambini.</li> </ul>
La lavatrice non viene riempita di acqua.	<ul style="list-style-type: none"> <li>• Assenza di acqua.</li> <li>• Il tubo di ingresso è piegato.</li> <li>• Il filtro del tubo di ingresso è bloccato.</li> <li>• La pressione dell'acqua è inferiore a 0.03 MPa.</li> <li>• L'oblò non è stato chiuso correttamente.</li> <li>• Guasto dell'alimentazione dell'acqua.</li> </ul>	<ul style="list-style-type: none"> <li>• Controllare il rubinetto dell'acqua.</li> <li>• Controllare il tubo di ingresso.</li> <li>• Sbloccare il filtro del tubo di ingresso.</li> <li>• Controllare la pressione dell'acqua.</li> <li>• Chiudere correttamente l'oblò.</li> <li>• Controllare che l'alimentazione dell'acqua funzioni correttamente.</li> </ul>
L'apparecchiatura scarica mentre è in fase di riempimento.	<ul style="list-style-type: none"> <li>• L'altezza del tubo di scarico è inferiore agli 80 cm.</li> <li>• L'estremità del tubo di scarico arriva nell'acqua.</li> </ul>	<ul style="list-style-type: none"> <li>• Assicurarsi che il tubo di scarico sia installato correttamente.</li> <li>• Verificare che il tubo di scarico non sia immerso in acqua.</li> </ul>
Guasto del sistema di scarico.	<ul style="list-style-type: none"> <li>• Il tubo di scarico è bloccato.</li> <li>• Il filtro della pompa è bloccato.</li> <li>• L'estremità del tubo di scarico è superiore di 100 cm rispetto al livello del pavimento.</li> </ul>	<ul style="list-style-type: none"> <li>• Sbloccare il tubo di scarico.</li> <li>• Pulire il filtro della pompa.</li> <li>• Assicurarsi che il tubo di scarico sia installato correttamente.</li> </ul>
Forti vibrazioni mentre la centrifuga è in corso.	<ul style="list-style-type: none"> <li>• Non sono stati rimossi i bulloni di trasporto.</li> <li>• L'apparecchiatura non ha una posizione solida.</li> <li>• Il carico della macchina non è corretto.</li> </ul>	<ul style="list-style-type: none"> <li>• Rimuovere tutti i bulloni per il trasporto.</li> <li>• Verificare che l'apparecchiatura sia saldamente appoggiata in piano e che sia a bolla.</li> <li>• Controllare il peso e il bilanciamento del carico.</li> </ul>
Il funzionamento si interrompe prima del completamento del ciclo di lavaggio.	<ul style="list-style-type: none"> <li>• Guasto acqua o guasto elettrico.</li> </ul>	<ul style="list-style-type: none"> <li>• Controllare l'alimentazione di corrente e l'alimentazione idrica.</li> </ul>
Il funzionamento si interrompe per alcuni momenti.	<ul style="list-style-type: none"> <li>• L'apparecchiatura visualizza il codice di errore.</li> <li>• Problema dovuto allo schema di carico.</li> <li>• Il programma esegue un ciclo di ammollo.</li> </ul>	<ul style="list-style-type: none"> <li>• Prendere in considerazione i codici di errore.</li> <li>• Ridurre o regolare il carico.</li> <li>• Annullare il programma e riavviare.</li> </ul>
C'è troppa schiuma galleggiante nel cestello e/o nel cassetto del detersivo.	<ul style="list-style-type: none"> <li>• Il detersivo non è adeguato.</li> <li>• Uso di un quantitativo eccessivo di detersivo.</li> </ul>	<ul style="list-style-type: none"> <li>• Controllare le istruzioni del detersivo.</li> <li>• Ridurre il quantitativo di detersivo.</li> </ul>

Problema	Causa	Soluzione
Regolazione automatica del tempo di lavaggio.	<ul style="list-style-type: none"> <li>Verrà regolata la durata del programma di lavaggio.</li> </ul>	<ul style="list-style-type: none"> <li>Questo è normale e non influisce sulle funzionalità dell'apparecchiatura.</li> </ul>
La centrifuga non va a buon fine.	<ul style="list-style-type: none"> <li>Sbilanciamento del carico.</li> </ul>	<ul style="list-style-type: none"> <li>Controllare il carico della lavatrice e il bucato ed eseguire nuovamente un programma di centrifuga.</li> </ul>
Risultati di lavaggio non soddisfacenti.	<ul style="list-style-type: none"> <li>Il livello di sporcizia non è conforme al programma selezionato.</li> <li>La quantità di detersivo non era sufficiente.</li> <li>Il carico massimo è stato superato.</li> <li>Il bucato non è stato distribuito in modo uniforme all'interno del cestello.</li> </ul>	<ul style="list-style-type: none"> <li>Selezionare un altro programma.</li> <li>Scegliere il detersivo a seconda del livello di sporcizia, e in linea con le specifiche tecniche del produttore.</li> <li>Ridurre il carico.</li> <li>Ammorbidire il bucato.</li> </ul>
Sul bucato ci sono residui del detersivo in polvere.	<ul style="list-style-type: none"> <li>Le particelle insolubili di detersivo possono lasciare residui sotto forma di puntini bianchi sul bucato.</li> </ul>	<ul style="list-style-type: none"> <li>Eseguire un ulteriore Risciacquo +.</li> <li>Provare a spazzolare via i punti bianchi dal bucato.</li> <li>Scegliere un altro detersivo.</li> </ul>
Il bucato presenta delle chiazze di colore grigio.	<ul style="list-style-type: none"> <li>Queste chiazze sono causate da grassi quali ad esempio olio, panna o pomate.</li> </ul>	<ul style="list-style-type: none"> <li>Pre-trattare il bucato con un detersivo speciale.</li> </ul>

## Nota: Formazione di schiuma

Se durante il ciclo di centrifuga si forma troppa schiuma, il motore si ferma e la pompa di scarico viene attivata per 90 secondi. Se l'eliminazione della schiuma non va a buon fine per 3 volte consecutive, il programma si conclude senza centrifuga.

Qualora compaiano nuovamente i messaggi di errore dopo aver intrapreso le misure necessarie, spegnere l'apparecchiatura, scollegare l'alimentazione e contattare l'assistenza clienti.



## 10.4 In caso di guasto a livello di alimentazione

Il programma attuale, e le relative impostazioni, verranno salvate. Quando viene ripristinata l'alimentazione, l'apparecchiatura inizia nuovamente a funzionare.

Qualora un blackout interrompa un programma di lavaggio in funzione, l'apertura dell'oblò viene bloccata automaticamente. Per poter togliere il bucato, il livello dell'acqua non si deve vedere dall'oblò.

Pericolo di ustioni! Il livello dell'acqua deve essere abbassato, conformemente a quanto descritto nella sezione "Filtro della pompa". Attendere, quindi tirare le leva (A) sotto all'aletta di servizio (Fig. 9-1) fino a che l'oblò non si sblocca con un clic delicato. Quindi, fissare nuovamente tutte le componenti.

## Nota: Sblocco dell'oblò

Quando la lavatrice è in uno stato di sicurezza (sotto il livello dell'acqua, sotto l'oblò, a una certa distanza, temperatura cestello inferiore a 55 °C, il cestello interno non sta girando), si può sbloccare l'oblò della macchina



### 10.1 Preparazione

- ▶ Estrarre il dispositivo dall'imballaggio.
- ▶ Togliere tutti i materiali dell'imballaggio, la base in polistirene, e tenere il tutto fuori dalla portata dei bambini.
- ▶ In fase di apertura della confezione, sul sacchetto e sull'oblò si potrebbero vedere delle goccioline d'acqua. Si tratta di un fenomeno normale dovuto ai collaudi eseguiti in fabbrica.



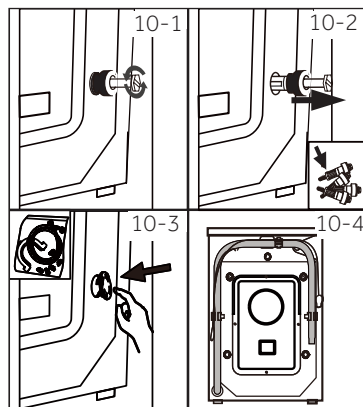
#### Nota: Smaltimento dell'imballaggio

Conservare tutti i materiali dell'imballaggio fuori dalla portata dei bambini e smaltirli in modo rispettoso dell'ambiente.

### 10.2 Eliminare i bulloni di trasporto

La protezione usata in fase di trasporto sul lato posteriore è stata progettata per fissare le componenti e proteggerle dalle vibrazioni all'interno dell'apparecchiatura in fase di trasporto al fine di evitare danni interni.

1. Rimuovere tutti e 4 i bulloni dal lato posteriore ed estrarre i distanziali in plastica (Fig. 10-1) (Fig. 10-2).
2. Riempire i fori rimasti con tappi di chiusura (Fig. 10-3) (Fig. 10-4).

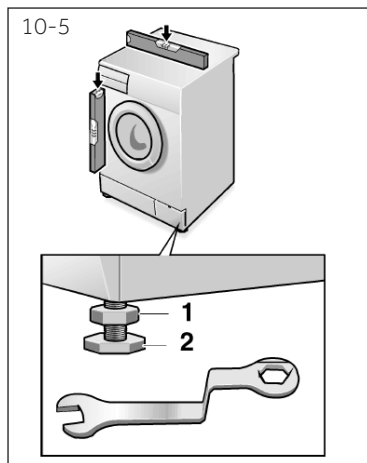


#### Nota: Conservare in un luogo sicuro

Tenere tutte le componenti della protezione di trasporto in un luogo sicuro per poterle utilizzare in futuro. Quando l'apparecchiatura va spostata, come prima cosa procedere alla re-installazione delle componenti di protezione.

### 10.3 Spostamento dell'apparecchiatura

Se la macchina deve essere spostata in un luogo lontano, riposizionare i bulloni di trasporto tolti prima dell'installazione al fine di evitare danni. Il gruppo va re-installato nell'ordine inverso.



## 10.4 Allineamento dell'elettrodomestico

Regolare tutti i piedini (Fig. 10-5) per ottenere una posizione a livello completa. In questo modo le vibrazioni e il conseguente rumore in fase di utilizzo, verranno ridotti al minimo. Verrà inoltre ridotta l'usura dei materiali. Consigliamo di usare una bolla per eseguire le regolazioni. Il pavimento dovrebbe essere quanto più stabile e in piano.

1. Allentare il dado di blocco (1) servendosi di una chiave inglese.
2. Regolare l'altezza ruotando i piedini (2).
3. Serrare il dado di blocco (1) contro l'alloggiamento.

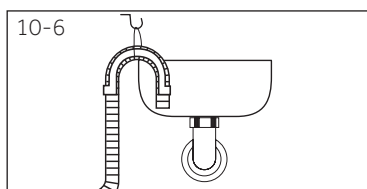
## 10.5 Collegamento dello scarico dell'acqua

Fissare il tubo di scarico dell'acqua in modo corretto alle tubazioni. Il tubo deve raggiungere un'altezza compresa fra 80 e 100 cm dal pavimento! Ove possibile, tenere sempre il tubo di scarico fissato al clip, sulla parte posteriore dell'apparecchiatura.



### ATTENZIONE!

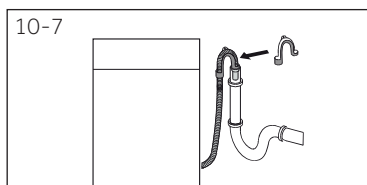
- ▶ Servirsi unicamente del set di tubi fornito in dotazione per eseguire il collegamento.
- ▶ Non riutilizzare mai set di tubi vecchi!
- ▶ Collegare unicamente ad alimentazioni di acqua fredda.
- ▶ Prima del collegamento, verificare che l'acqua sia pulita e trasparente.



Sarà possibile eseguire i seguenti collegamenti:

### 10.5.1 Tubo di scarico nel lavandino

- ▶ Appendere il tubo di scarico con il supporto a U sul bordo di un lavandino di dimensioni adeguate (Fig. 10- 6).
- ▶ Proteggere quanto basta il supporto a U per impedirne lo scivolamento.

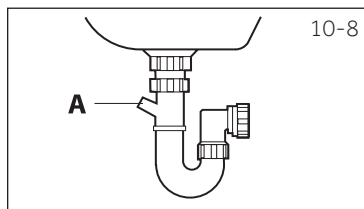


### 10.5.2 Collegamento del tubo di scarico all'acqua di scarico

- ▶ Il diametro interno del tubo di scarico deve come minimo essere 40 mm.
- ▶ Mettere il tubo di scarico per circa 80-100 mm all'interno del tubo dell'acqua di scarico.
- ▶ Fissare il supporto a U e tenerlo saldamente in posizione (Fig. 10- 7).

### 10.5.3 Connessione tubo di scarico e lavandino

- ▶ La giunzione deve avvenire sopra al sifone.
- ▶ Viene di norma usato un collegamento a tappo, chiuso da un cuscinetto (A), che deve essere rimosso per evitare eventuali malfunzionamenti (Fig. 10- 8).
- ▶ Fissare il tubo di scarico con una fascetta.



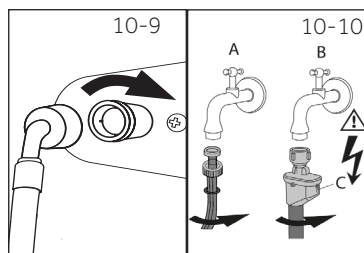
### CAUTELA!

- ▶ Il tubo di scarico non va immerso in acqua e va saldamente fissato per non causare perdite. Qualora il tubo di scarico venga posizionato a terra, oppure se il tubo si trova a un'altezza inferiore agli 80 cm, la lavatrice continuerà a scaricare in fase di riempimento (autosifonaggio).
- ▶ Il tubo di scarico non va allungato. Ove necessario, contattare il servizio post-vendita.

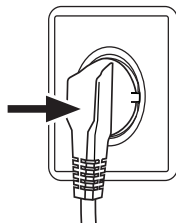
### 10.6 Connessione acqua dolce

Verificare che vengano inserite le guarnizioni.

1. Collegare il tubo di ingresso dell'acqua con l'estremità angolata all'elettrodomestico (Fig. 10- 9). Serrare il giunto a vite con una mano.
2. L'altra estremità si collega ad un rubinetto dell'acqua con una filettatura da 3/4" (Fig. 10- 10).



10-11



## 10.7 Connessione elettrica

Prima di ogni collegamento, verificare che:

- ▶ la sorgente di alimentazione, la presa e il fusibile siano adeguati alla targhetta informativa.
- ▶ la presa di alimentazione sia dotata di messa a terra e non vengano usate ciabatte o prolunghie.
- ▶ il cavo di alimentazione e la presa siano conformi a quanto indicato.
- ▶ **Solo per il Regno Unito:** La spina del Regno Unito soddisfa lo standard BS1363A.

Inserire la spina nella presa (Fig. 10-11).



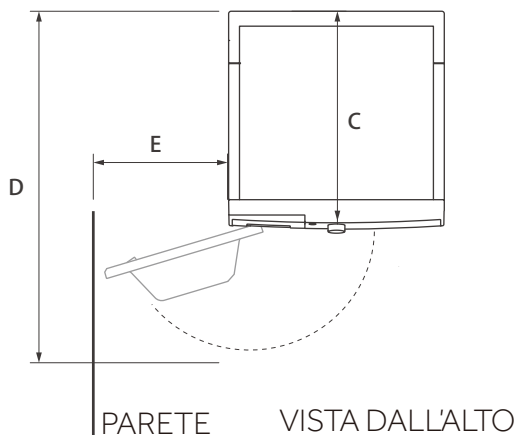
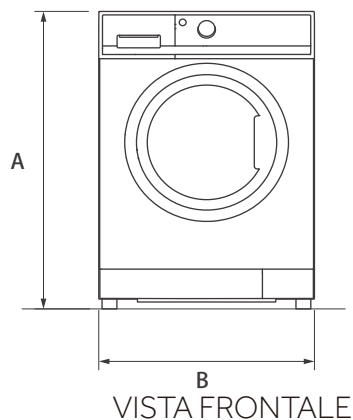
## ATTENZIONE!

- ▶ Verificare sempre che tutti i collegamenti (alimentazione, tubo di scarico e tubo dell'acqua) siano saldamente fissati e senza perdite!
- ▶ Fare attenzione ed evitare che queste componenti vengano schiacciate, piegate o attorcigliate.
- ▶ Se il cavo di alimentazione è danneggiato, deve essere sostituito dall'agente di servizio (cfr. scheda garanzia) al fine di evitare situazioni di pericolo. .

## 11.1 Dati aggiuntivi

	HW50-BP12307
Tensione in V	220-240 V~/50Hz
Corrente in A	10
Potenza max in W	1800
Pressione dell'acqua in MPa	$0.03 \leq P \leq 1$
Peso netto in kg	47

## 11.2 Descrizione del prodotto



Dimensioni prodotto	HW50-BP12307
A: Altezza media prodotto in mm	700
B: Larghezza complessiva prodotto in mm	510
C: Profondità complessiva del prodotto (Alla scheda di controllo principale) in mm	448
D: Profondità complessiva del prodotto in mm	490
E: Profondità dell'apertura dell'oblò in mm	869
F: Distanza minima tra la porta e la parete adiacente in mm	140



## Nota: Dimensioni

L'altezza esatta della lavatrice dipende da quanto sono allungati i piedi dalla base della macchina. Lo spazio in cui si installa la lavatrice deve essere almeno 40 mm più largo e 20 mm più profondo delle sue dimensioni.

11.3 Standard e Direttive 

Questo prodotto soddisfa i requisiti di tutte le direttive CE applicabili con i corrispondenti standard armonizzati, il che gli conferisce la marcatura CE.

Raccomandiamo il nostro Servizio Clienti Haier e l'utilizzo di pezzi di ricambio originali; il periodo minimo durante il quale i pezzi di ricambio per la lavatrice domestica è di 10 anni.

In caso di problemi col dispositivo, controllare come prima cosa la sezione GUIDA ALLA RISOLUZIONE DEI PROBLEMI.

Qualora non fosse possibile trovare una soluzione, contattare

- ▶ il proprio rivenditore locale o
- ▶ l'area Assistenza & Supporto su [www.haier.com](http://www.haier.com) dove è possibile trovare numeri di telefono e Domande Frequenti e da dove è possibile attivare la richiesta di intervento.

Per informazioni specifiche sui prodotti, si prega di accedere al sito ufficiale Haier [https://www.haier-europe.com/en\\_GB/technical-assistance/](https://www.haier-europe.com/en_GB/technical-assistance/) e cercare il modello utilizzato, fare clic sul prodotto per andare alla pagina dei dettagli, poi cliccare "documenti" per trovare il manuale d'uso da scaricare. In questa pagina è possibile anche trovare le informazioni sul prodotto. Le informazioni sul modello sono disponibili nel database dei prodotti all'indirizzo <https://eprel.ec.europa.eu/> cercando l'identificatore del modello riportato sull'etichetta del prodotto.

Per contattare il nostro Servizio, verificare di disporre dei seguenti dati.

Le informazioni si trovano sulla targhetta.

Modello \_\_\_\_\_ Numero di serie \_\_\_\_\_

Consigliamo inoltre di controllare la Scheda Garanzia fornita in dotazione col prodotto qualora si debba fare ricorso alla garanzia.

Per richieste commerciali generiche indichiamo qui di seguito i nostri indirizzi in Europa:

Indirizzi Haier europei			
Paese*	Indirizzo postale	Paese*	Indirizzo postale
<b>Italia</b>	Haier Europe Trading SRL Via De Cristoforis, 12 21100 Varese ITALIA	<b>Francia</b>	Haier Francia SAS 53 Boulevard Ornano – Pleyad 3 93200 Saint Denis FRANCIA
<b>Spagna Portogallo</b>	Haier Iberia SL Pg. Garcia Faria, 49-51 08019 Barcellona SPAGNA	<b>Belgio-FR Belgio-NL Paesi Bassi Lussemburgo</b>	Haier Benelux SA Anderlecht Route de Lennik 451 BELGIO
<b>Germania Austria</b>	Haier Germania GmbH Konrad-Zuse-Platz 6 81829 München GERMANIA	<b>Polonia Repubblica Ceca Ungheria Grecia Romania Russia</b>	Haier Polonia Sp. zo.o. Al. Jerozolimskie 181B 02-222 Varsavia POLONIA
<b>Regno Unito</b>	Haier Appliances Regno Unito Co.Ltd. 302 Bridgewater Place Birchwood Park Warrington *Per ulteriori informazioni rimandiamo a <a href="http://www.haier.com">www.haier.com</a> WA3 6x	<b>Repubblica Ceca e Slovacchia</b>	Haier Europe ČR s.r.o. Sokolovsk á 651/136a, 186 00 Praga 8 Karlín Repubblica Ceca

\*Per ulteriori informazioni rimandiamo a [www.haier.com](http://www.haier.com)

Le informazioni sul modello sono disponibili nel database dei prodotti all'indirizzo <https://eprel.ec.europa.eu/> ricercando l'identificativo del modello riportato nel campo Modello dell'etichetta del prodotto apposta sul prodotto;  
il collegamento al modello nel database del prodotto si trova qui sotto per ogni identificatore di modello:



HW50-BP12307

HWD100-BP14939

**Haier**