



HOOVER

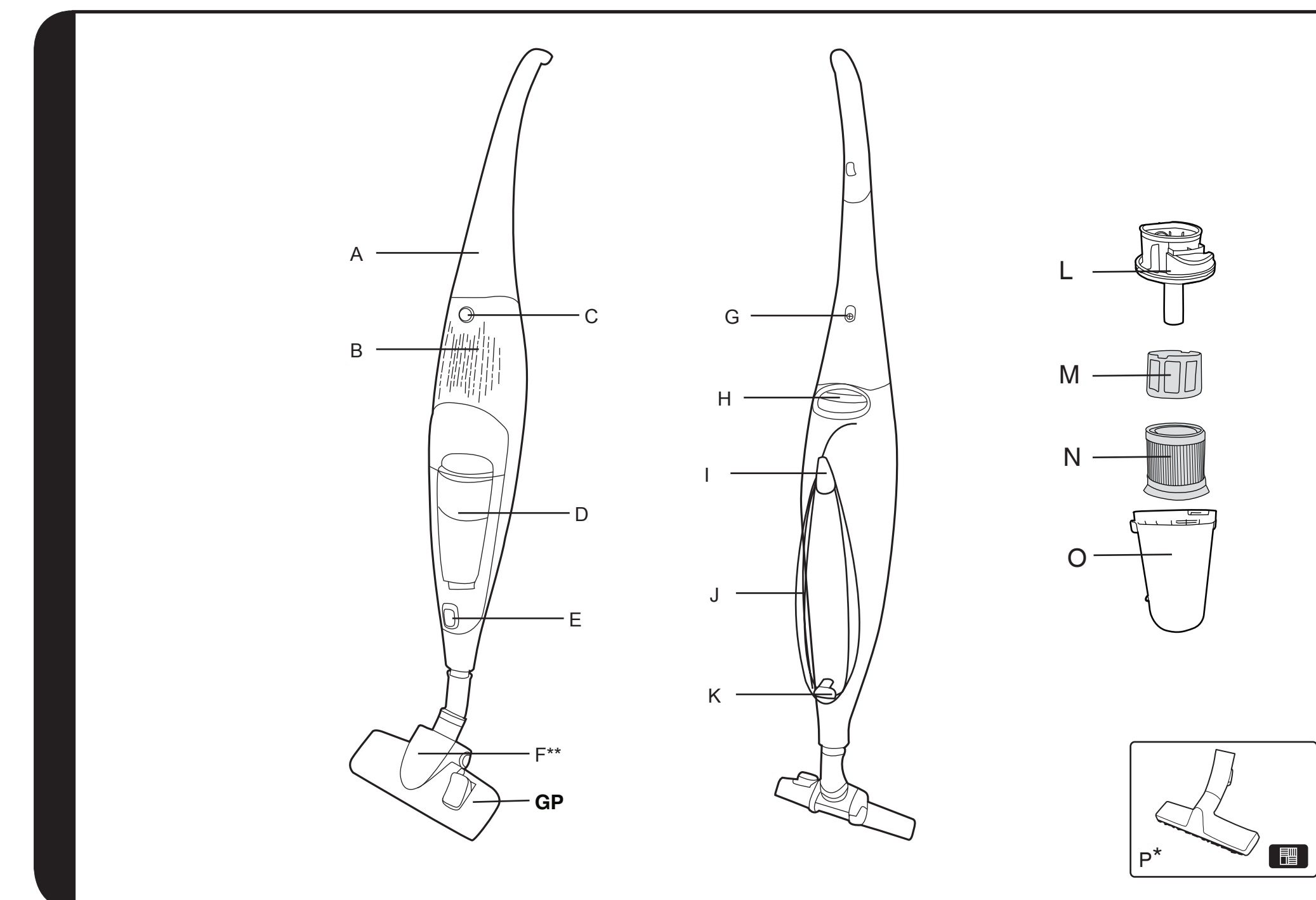


USER MANUAL (GB)P 01
MANUALE ISTRUZIONI (IT)P 04

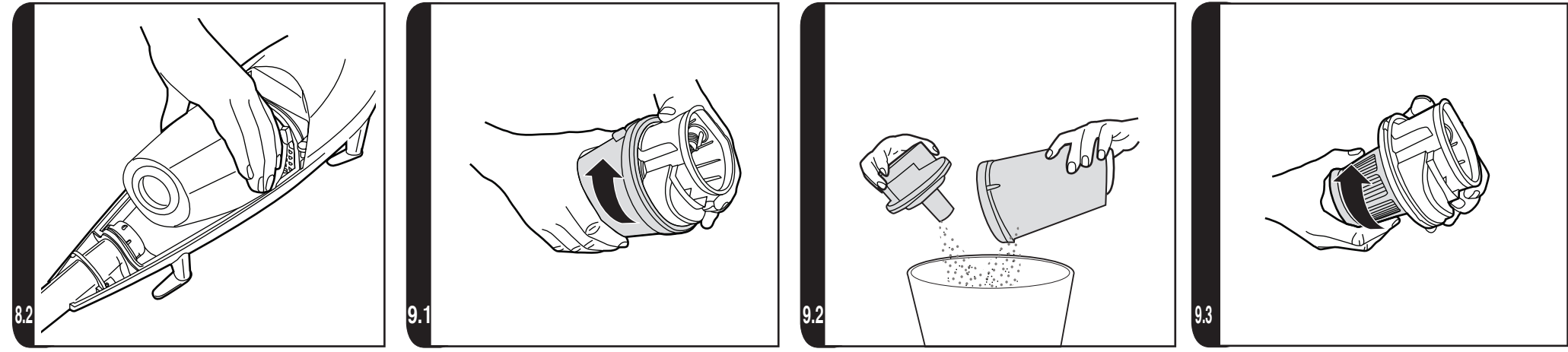
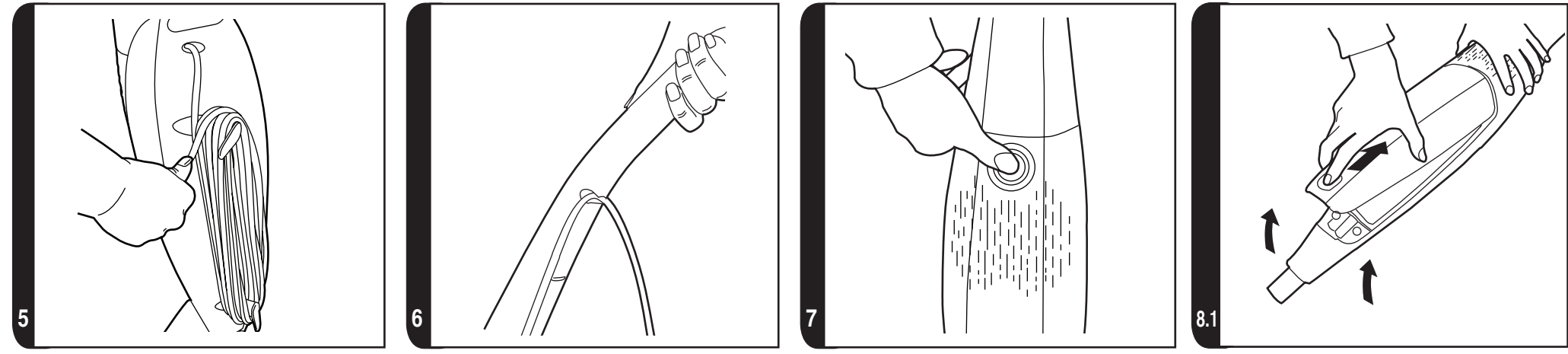
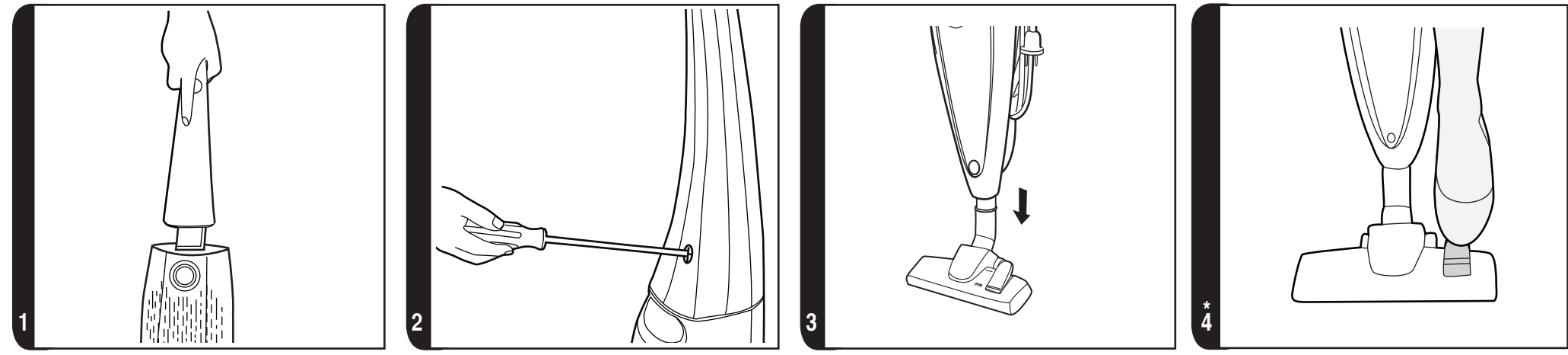


BORN INNOVATIVE

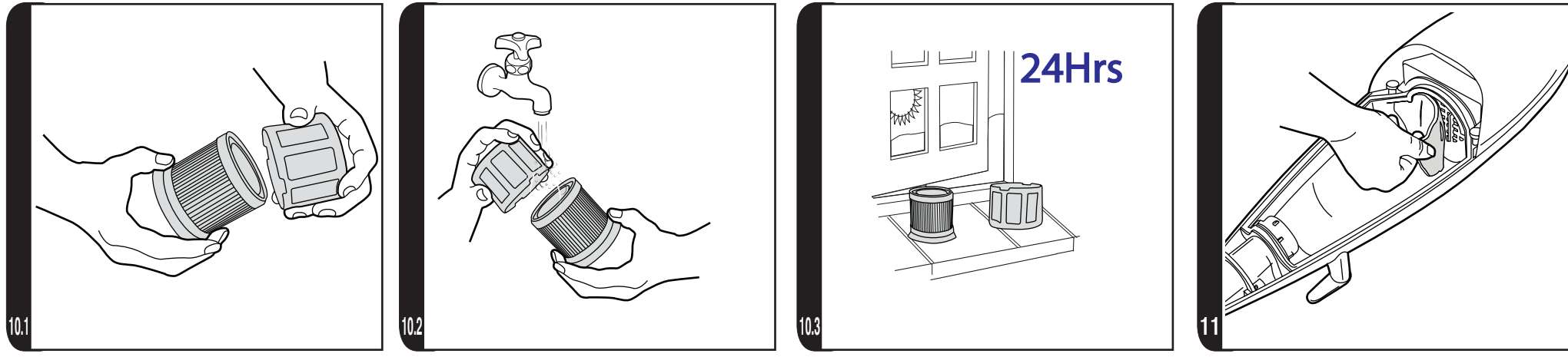
PRINTED IN P.R.C.
48021762-1



* Certain models only ** Certain models only, nozzles may vary according to model



* Certain models only ** Certain models only, nozzles may vary according to model



* Certain models only ** Certain models only, nozzles may vary according to model

INSTRUCTIONS FOR SAFE USE

This appliance should only be used for domestic cleaning, as described in this user guide. Please ensure that this guide is fully understood before operating the appliance.

Do not leave the appliance plugged in. Always switch off and remove the plug from the socket after use, or before cleaning the appliance or any maintenance task.

This appliance can be used by children aged from 8 years and above and persons with reduced physical, sensory or mental capabilities or lack of experience and knowledge if they have been given supervision or instruction concerning use of the appliance in a safe way and understand the hazards involved. Children shall not play with the appliance. Cleaning and user maintenance shall not be made by children without supervision.

If the power cord is damaged stop using the appliance immediately. To avoid a safety hazard, an authorised HOOVER service engineer must replace the power cord.

Keep hands, feet, loose clothing and hair away from rotating brushes.

Use only attachments, consumables or spares recommended or supplied by HOOVER.

Static electricity: Some carpets can cause a small build up of static electricity. Any static discharge is not hazardous to health.

Do not use your appliance out of doors or on any wet surface or for wet pick up.

Do not pick up hard or sharp objects, matches, hot ashes, cigarette ends or other similar items.

Do not spray with or pick up flammable liquids, cleaning fluids, aerosols or their vapours.

Do not run over the power cord when using your appliance or remove the plug by pulling on the power cord.

Do not continue to use your appliance if it appears faulty.


HOOVER service: To ensure the continued safe and efficient operation of this appliance we recommend that any servicing or repairs are only carried out by an authorised HOOVER service engineer.

Do not stand on or wrap the cord around arms or legs when using your appliance.

Do not use the appliance to clean animals or people.

Do not position the appliance above you when cleaning the stairs.

The Environment

The symbol on this appliance indicates that this appliance may not be treated as household waste. Instead it must be handed over to the applicable collection point for the recycling of electrical and electronic equipment. Disposal must be carried out in accordance with local environmental regulations for waste disposal.  For more detailed information about treatment, recovery and recycling of this appliance, please contact your local city office, your household and waste disposal service or the shop where you purchased the appliance.

 This appliance complies with the European Directives 2014/35/EU, 2014/30/EU and 2011/65/EU.

CANDY HOOVER GROUP s.r.l. Via Privata Eden Fumagalli, 20861 Brugherio (MB) Italy

GETTING TO KNOW YOUR CLEANER

- A. Handle
- B. Permanent Exhaust Filter
- C. ON/OFF Button
- D. Bin Door
- E. Bin Door Release Button
- F. Carpet and Hard Floor Nozzle** (GP)
- G. Screw
- H. Carry Handle
- I. Rotating Upper Cord Hook
- J. Power Cord
- K. Lower Cord Hook
- L. Bin Cover
- M. Filter Mesh
- N. HEPA Filter
- O. Dust Bin
- P. Parquet Nozzle*

GETTING TO KNOW YOUR CLEANER

Remove all components from the packaging.

- Assemble the cleaner handle and fix in position with the supplied screw. [1,2]
- Open the bin door and check if the dust bin is correctly fitted.
- Ensure the pre-motor sponge filter is correctly fitted. [11]
- Fit the Carpet and Floor Nozzle. [3]

USING YOUR CLEANER

POWER CORD STORAGE

1. Before use undo integrated clip, turn top hook and release power cord. [5]
 2. During use as a stick cleaner clip power cord into back of main handle. [6]
- After use, unclip power cord from handle and wind it around storage hooks before securing with integrated clip.

CONTROLS

1. On/Off switch. Push to switch On. Push again to switch Off. [7]

CLEANER MAINTENANCE

IMPORTANT: Switch cleaner Off and remove plug from electricity supply before removing the bin.

EMPTYING THE BAGLESS CASSETTE

- a) Lay the cleaner on a flat surface, pull back the door release button and remove the transparent door. [8.1]
- b) Remove the bagless cassette.[8.2]
- c) Remove the bin cover by rotating the container and bin cover in opposite directions. [9.1]
- d) Empty the debris from the container into a bin. [9.2] Check if it is necessary to clean the relative filters, as described in the “Maintaining the bagless filters” section.
- e) To refit the bagless cassette and the filters to the product, simply repeat all steps in reverse. [9.3]

NOTE: Hoover recommends to inspect and wash if necessary, the cassette and the filters after each full container, see maintaining filters section.

MAINTAINING THE BAGLESS FILTERS

- a) To access the washable HEPA filter, rotate the mesh filter in the opposite direction from the cassette upper closure and remove the mesh. [10.1]
- b) Gently tap filters to release excess dust.
- c) Wipe clean the mesh filter and wash thoroughly the HEPA filter from the inside under hand warm water until the water runs clean. [10.2]
- d) Remove excess water by shaking and leave to dry for 24 hours. Refit filters to the cleaner only when completely dry. [10.3]

DO NOT USE HOT WATER OR DETERGENTS.

IMPORTANT: Ensure the bagless filters, mesh and HEPA, are fitted before use.

SPECIALITIES

NOZZLES

1. Carpet & Floor nozzle
Press the Floor type selector pedal on the nozzle [4] to select the ideal cleaning mode for the floor type.
Hard Floor – Brushes are lowered to protect the floor.
Carpet – Brushes are raised for the deepest clean.
2. Parquet nozzle* for wooden and delicate floors.

ACCESSORIES

To obtain the best performance and energy efficiency #1 it is recommended that the correct nozzles are used for the main cleaning operations. These nozzles are indicated in the diagrams by the letters **GP**, **HF** or **CA**.

A nozzle type **GP** can be used to clean both carpet and hard floor.

A nozzle type **HF** is suitable for use only on hard floor.

A nozzle of type **CA** is suitable for use only on carpet.

The other nozzles are accessories for specialist cleaning tasks and are recommended for occasional use only.

It is important to note that this vacuum cleaner is supplied with an Energy Label as required by European Regulation (EU) 665/2013.

If the label shows a red prohibition circle on the left covering the carpet symbol, then this indicates that the vacuum cleaner is not suitable for use on carpets.

If the label shows a red prohibition circle on the right covering the hard floor symbol, then this indicates that the vacuum cleaner is not suitable for use on hard floors.

#1 NOTE: Dust pick up ability carpet, dust pick up ability hard floor, and energy efficiency in accord with Commission Regulations (EU) 665/2013 and (EU) 666/2013.

USER CHECKLIST

Should you have a problem with your product, complete the simple user checklist before calling the Hoover customer service.

- Is there a working electricity supply to the product? Check with another electrical product.
- Is the dust bin full? Inspect and empty.
- Is the product inlet blocked? Check by removing the dust bin and checking the dust bin inlet.
- Is the filter blocked? Check by removing and clean.

IMPORTANT INFORMATION

HOOVER spares and Consumables

Always replace parts with genuine HOOVER spares. These are available from your local HOOVER dealer or direct from Hoover. When ordering parts always quote your model number.

Consumables

| | | |
|---------------------------|--------|----------|
| Pre-Motor Filter | S20 | 35601773 |
| Carpet & Floor Pro Nozzle | G233PE | 35601672 |
| Parquet Extra Nozzle | G87PC | 35600655 |
| Grand Turbo Nozzle | J48 | 35601151 |

Quality

HOOVER's factories have been independently assessed for quality. Our products are made using a quality system which meets the requirements of ISO 9001.

Your Guarantee

The guarantee conditions for this appliance are as defined by our representative in the country in which it is sold. Details regarding these conditions can be obtained from the dealer from whom the appliance was purchased. The bill of sale or receipt must be produced when making any claim under the terms of this guarantee.

Subject to change without notice.

*Certain Models Only

** Certain models only, nozzles may vary according to model

ISTRUZIONI PER UN USO SICURO

Questo apparecchio deve essere utilizzato esclusivamente in ambito domestico per interventi di pulizia, secondo le istruzioni riportate nel presente documento. Accertarsi di aver compreso le istruzioni prima di mettere in funzione l'apparecchio.

Non lasciare l'apparecchio collegato alla corrente. Prima di procedere alla pulizia dell'apparecchiatura o di effettuare qualsiasi operazione di manutenzione, spegnere sempre l'apparecchio e scollegare la spina.

Questo elettrodomestico non è destinato a essere utilizzato da persone dalle ridotte capacità fisiche, sensoriali o mentali (bambini inclusi), senza una adeguata assistenza o controllo da parte di una persona adulta responsabile della loro sicurezza. Controllare che i bambini non giochino con l'apparecchio. Pulizia e manutenzione non possono essere eseguite da bambini senza sorveglianza da parte di una persona responsabile.

Se il cavo di alimentazione è danneggiato, interrompere immediatamente l'utilizzo dell'apparecchio. Per evitare pericoli, il cavo di alimentazione dovrà essere sostituito da un tecnico del servizio assistenza autorizzato HOOVER.

Tenere le mani, i piedi, i capi di abbigliamento non attillati e i capelli lontani dalle spazzole rotanti.

Utilizzare solo accessori o parti di consumo e di ricambio consigliati o forniti da HOOVER.

Elettricità statica: Alcuni tappeti possono produrre un piccolo accumulo di elettricità statica. Le cariche di elettricità statica non sono pericolose per la salute.

Non utilizzare l'apparecchio all'aperto, su superfici bagnate o per aspirare liquidi.

Non aspirare oggetti solidi o appuntiti, fiammiferi, ceneri calde, mozziconi di sigaretta o similari.

Non vaporizzare o aspirare liquidi infiammabili, detergenti, aerosol o i loro vapori.

Non calpestare il cavo di alimentazione durante l'utilizzo dell'apparecchio o scollegare la spina dalla presa tirando il cavo di alimentazione.

Non continuare a utilizzare l'apparecchio in caso di presunto guasto.

Assistenza HOOVER: Per garantire un funzionamento sempre sicuro ed efficiente dell'apparecchiatura, si consiglia di fare eseguire eventuali interventi di assistenza o di riparazione dai tecnici del servizio assistenza autorizzato HOOVER.

Non calpestare il cavo di alimentazione o avvolgerlo intorno alle braccia o alle gambe mentre si usa l'apparecchio.


Non utilizzare l'apparecchio per l'igiene della persona o degli animali.

Non collocare l'apparecchio in una posizione più bassa rispetto alla propria quando si puliscono delle scale.

Ambiente:

Il simbolo apposto sul prodotto indica che lo stesso non può essere smaltito come i normali rifiuti domestici, bensì deve essere portato al punto di raccolta o al centro di riciclaggio delle apparecchiature elettriche ed elettroniche più vicino. Lo smaltimento deve essere eseguito in conformità alle normative locali vigenti per la salvaguardia dell'ambiente e lo smaltimento dei rifiuti. Per ulteriori informazioni sul trattamento, il recupero e il riciclaggio di questo prodotto, contattare l'unità territoriale competente per il servizio di smaltimento o il negozio in cui il prodotto è stato acquistato.



 Questo prodotto è conforme alle Direttive Europee 2014/35/EC, 2014/30/EC e 2011/65/EC.

CANDY HOOVER GROUP s.r.l. Via Privata Eden Fumagalli, 20861 Brugherio (MB) Italy

DESCRIZIONE DELL'APPARECCHIO

- A. Impugnatura
- B. Filtro in uscita
- C. Pulsante di accensione/spegnimento
- D. Sportello del contenitore
- E. Pulsante di sblocco sportello contenitore
- F. Spazzola per tappeti e pavimenti** (GP)
- G. Vite
- H. Maniglia per il trasporto
- I. Gancio superiore riavvolgimento cavo
- J. Cavo di alimentazione
- K. Gancio inferiore del cavo
- L. Coperchio del contenitore
- M. Filtro a rete
- N. Filtro HEPA
- O. Contenitore raccogli-polvere
- P. Spazzola Parquet*

DESCRIZIONE DELL'APPARECCHIO

Disimballare tutti i componenti.

- Assemblare l'impugnatura all'apparecchio fissandola con la vite in dotazione. [1,2]
- Aprire lo sportello del contenitore e controllare che il contenitore raccogli-polvere sia inserito correttamente.
- Verificare che il filtro pre-motore in spugna sia montato correttamente. [11]
- Montare la spazzola per tappeti e pavimenti. [3]

UTILIZZO DELL'APPARECCHIO

COME RIPORRE IL CAVO DI ALIMENTAZIONE

1. Prima dell'uso sganciare il cavo dal clip integrato, ruotare il gancio superiore e rilasciare il cavo. [5]
 2. Durante l'uso dell'aspirapolvere in posizione verticale agganciare il cavo sul retro dell'impugnatura principale. [6]
- Dopo l'uso sganciare il cavo dall'impugnatura e avvolgerlo attorno ai ganci avvolgicavo prima di fissarlo con il clip integrato.

ACCENSIONE

1. Interruttore acceso/spento. Premere per accendere. Premere nuovamente per spegnere. [7]

MANUTENZIONE DELL'APPARECCHIO

IMPORTANTE: Spegnerne l'aspirapolvere e staccare la spina dalla presa di corrente prima di rimuovere il contenitore.

SVUOTAMENTO DELLA CASSETTA RACCOGLIPOLVERE

- Adagiare l'aspirapolvere su una superficie piana, quindi tirare indietro il pulsante di rilascio della porta e rimuovere la porta trasparente. **[8.1]**
- Rimuovere la cassetta raccogli polvere. **[8.2]**
- Togliere il coperchio del contenitore ruotando il contenitore e il suo coperchio in direzioni opposte. **[9.1]**
- Svuotare i rifiuti dal contenitore raccogli polvere in una pattumiera. **[9.2]** Svuotare i rifiuti dal contenitore raccogli polvere in una pattumiera. Controllare se è necessario pulire i relativi filtri, come descritto nella sezione "Manutenzione dei filtri per la cassetta raccogli polvere".
- Per rimontare la cassetta raccogli polvere e i filtri sul prodotto, ripetere semplicemente tutti i passaggi in ordine inverso. **[9.3]**

NOTA: Hoover consiglia di esaminare e, se necessario, lavare la cassetta e i filtri a ogni svuotamento della cassetta raccogli polvere, vedere la sezione sulla manutenzione dei filtri.

MANUTENZIONE DEI FILTRI PER LA CASSETTA RACCOGLIPOLVERE

- Per accedere al filtro HEPA lavabile, ruotare il filtro reticolare nella direzione opposta alla chiusura superiore del contenitore e rimuovere il filtro reticolare. **[10.1]**
- Scuotere delicatamente i filtri per togliere la polvere.
- Pulire il filtro reticolare e lavare accuratamente il filtro HEPA dall'interno sotto un getto di acqua calda fino a quando l'acqua non scorre pulita. **[10.2]**
- Rimuovere l'acqua in eccesso agitando e lasciare asciugare completamente, per 24 ore. Rimontare i filtri sull'aspirapolvere solo dopo il completo asciugamento. **[10.3]**

NON UTILIZZARE ACQUA BOLLENTE O DETERGENTI.

IMPORTANTE: Prima dell'uso, assicurarsi che siano stati rimontati i filtri, reticolare e HEPA.

PECULIARITÀ DEL PRODOTTO

SPAZZOLE

- Spazzola tappeti e pavimenti
Premere il pedale sulla spazzola **[4]** per selezionare la modalità di pulizia ideale per il tipo di pavimento.
Pavimento – Le setole si abbassano per proteggere il pavimento.
Tappeto/moquette – Le setole si sollevano per garantire una pulizia più in profondità.
- Spazzola Paquet* per pavimenti in legno e delicati.

ACCESSORI

Per ottenere prestazioni ottimali ed efficienza energetica#1, è consigliato usare le spazzole appropriate per le principali operazioni di pulizia. Queste spazzole sono indicate nel diagramma con le lettere **GP**, **HF** o **CA**.

La spazzola di tipo **GP** è adatta per pulire sia tappeti che pavimenti duri.

La spazzola di tipo **HF** è adatta solo per la pulizia dei pavimenti duri.

La spazzola di tipo **CA** è adatta solo per la pulizia dei tappeti.

Le altre spazzole sono accessorie per operazioni di pulizia speciale e sono raccomandate

*Solo su alcuni modelli **Il design delle spazzole può variare secondo il modello

solo per usi occasionali.

È importante notare che questo aspirapolvere è provvisto di Etichetta Energetica conformemente alla Normativa Europea (EU) 665/2013.

Se l'etichetta riporta a sinistra un cerchio rosso di divieto che ricopre il simbolo del tappeto, significa che l'aspirapolvere non è adatto per la pulizia dei tappeti.

Se l'etichetta riporta a destra un cerchio rosso di divieto che ricopre il simbolo di pavimenti duri, significa che l'aspirapolvere non è adatto per la pulizia dei pavimenti duri.

#1 NOTA: Capacità di raccolta della polvere sui tappeti, capacità di raccolta della polvere sui pavimenti duri ed efficienza energetica conformi alle Normative della Commissione (EU) 665/2013 e (EU) 666/2013.

CHECKLIST UTENTE

In caso di problemi, completare questa semplice checklist utente prima di chiamare il centro assistenza Hoover.

- La presa elettrica a cui è collegato l'apparecchio è funzionante? Verificare con un altro elettrodomestico.
- Il contenitore raccogli polvere è pieno? Ispezionare e svuotare.
- Il canale di aspirazione all'estremità del prodotto è bloccato? Rimuovere il contenitore raccogli polvere per controllarlo e verificarne l'interno.
- Il filtro è ostruito? Rimuoverlo, controllarlo e pulirlo se necessario.

INFORMAZIONI IMPORTANTI

Parti di ricambio e di consumo Hoover

Utilizzare sempre parti di ricambio originali Hoover, che è possibile acquistare dal distributore locale Hoover o direttamente sul sito internet Hoover. Quando si ordinano delle parti di ricambio, ricordarsi sempre di fornire il numero di modello dell'apparecchio utilizzato.

Qualità

BSI ISO 9001

La qualità degli stabilimenti Hoover è stata sottoposta a valutazione indipendente. I nostri prodotti vengono realizzati mediante un sistema di qualità che soddisfa i requisiti ISO 9001.

Assistenza e garanzia Hoover

Il prodotto è garantito, oltre che ai sensi di legge, alle condizioni e nei termini riportati sul certificato di garanzia convenzionale inserito nel prodotto. Il certificato dovrà essere conservato e mostrato al nostro Centro di Assistenza Tecnica Autorizzato, in caso di necessità, insieme allo scontrino comprovante l'acquisto dell'elettrodomestico. Puoi consultare le condizioni di garanzia anche sul nostro sito internet. Per ottenere assistenza compila l'apposito form on-line oppure contattaci al numero che trovi indicato nella pagina di assistenza del nostro sito internet.

Queste condizioni potrebbero venire modificate senza obbligo di preavviso.