



Questo manuale d'istruzione è fornito da [trovaprezzi.it](#). Scopri tutte le offerte per [Huawei E3372 E3372-325](#) o cerca il tuo prodotto tra le [migliori offerte di Modem e Router](#)

Quick Start  
Démarrage rapide  
Schnellanleitung  
Avvio rapido  
Snelstartgids  
Início rápido  
Inicio rápido



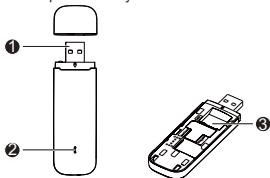
31500DYT\_01

# Contents

English.....	1
Français.....	13
Deutsch.....	26
Italiano.....	39
Nederlands.....	51
Português.....	64
Español.....	76

## Getting to Know Your USB Stick

The following figure shows the appearance of the USB Stick. It is provided only for your reference. The actual product may be different.



### ① USB Connector


It connects the USB Stick to a USB host device.

### ② Indicator

It indicates the status of the USB Stick.

- Green, blinking twice every 2s: No service/The network is not registered.
- Green, blinking once every 0.2s: The software of the USB Stick is being upgraded.
- Green, blinking once every 2s: The 2G network has already been registered.

- Blue, blinking once every 2s: The 3G /3G+ network has already been registered.
- Cyan, blinking once every 2s: The LTE network has already been registered.
- Green, solid: The USB Stick is connected to a 2G network.
- Blue, solid: The USB Stick is connected to a 3G network.
- Cyan, solid: The USB Stick is connected to an LTE network.
- Off: The USB Stick is removed.

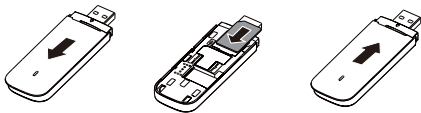
 After the device is inserted into the USB port, the indicator will turn solid green, indicating that the software startup process has initiated. After the startup is complete, the indicator works as detailed above.

### **3 SIM Card Slot**

It holds a Subscriber Identity Module (SIM) card.

## **Getting Your USB Stick Ready**

- 1 Slide the cover to remove it from the USB Stick.
- 2 Insert the SIM card into the corresponding card slots, as shown in the following figure.
- 3 Replace the cover and slide it into place.




- Ensure that the beveled edge of the SIM card is properly aligned with that of the SIM card slot.
- Do not remove the SIM card when the card is in use. Otherwise, the card as well as your USB Stick may get damaged and the data stored on the card may be corrupted.

### Updating Your USB Stick

Connect the USB Stick to a computer running Windows system, log in to the web management page to check whether a latest version is available, and perform online update.

- 1 Insert the USB Stick into one of your computer's USB ports. The computer identifies the new hardware and starts its installation automatically.
- 2 When the installation is complete, the USB Stick's web management page is displayed and the USB Stick connects to the network automatically.
- 3 On the web management page, check if a new version update is available. If yes, perform online update as prompted.

- 
- If the computer does not start the USB Stick's installation automatically, find the AutoRun.exe file in the USB Stick's root directory, and double-click the file to run it.
  - If you are not connected to the network, access <http://192.168.8.1> to check the device status.
  - If you cannot access <http://192.168.8.1>, disconnect other network connections of your computer, such as an Ethernet or Wireless Fidelity (Wi-Fi) connection, remove and then insert the USB Stick, or restart the computer.

# Safety information

**Copyright © Huawei 2020. All rights reserved.**

THIS DOCUMENT IS FOR INFORMATION PURPOSE ONLY, AND DOES NOT CONSTITUTE ANY KIND OF WARRANTIES.

LTE is a trademark of ETSI.

## Privacy Policy

To better understand how we use and protect your personal information, please read the Privacy Policy at <http://consumer.huawei.com/privacy-policy>.

To understand how we use and protect your personal information on this device, open the web-based management page, access Statement about Huawei Mobile Broadband Devices and Privacy, and read our privacy policy.

## Software Update

By continuing to use this device, you indicate that you have read and agree to the following content: In order to provide better service, this device will automatically obtain software update information from Huawei or your carrier after connecting to the Internet. This process will use mobile data, and requires access to your device's unique identifier (IMEI/SN) and the service provider network ID (PLMN) to check whether your device needs to be updated.

This device supports the automatic update feature. Once enabled, the device will automatically download and install critical updates from Huawei or your carrier. The function is enabled by default, and can be disabled from the settings menu on the web-based management page.

## **Safety information**

- Some wireless devices may affect the performance of hearing aids or pacemakers. Consult your service provider for more information.
- Pacemaker manufacturers recommend that a minimum distance of 20 cm be maintained between a device and a pacemaker to prevent potential interference with the pacemaker. If using a pacemaker, hold the device on the side opposite the pacemaker and do not carry the device in your front pocket.
- Ideal operating temperatures are -10 °C to +40 °C. Ideal storage temperatures are -20 °C to +70 °C. Extreme heat or cold may damage your device or accessories.
- Keep the device and accessories in a well-ventilated and cool area away from direct sunlight. Do not enclose or cover your device with towels or other objects. Do not place the device in a container with poor heat dissipation, such as a box or bag.
- Keep the device away from sources of heat and fire, such as a heater, microwave oven, stove, water heater, radiator, or candle.
- Using an unapproved or incompatible power adapter, charger or battery may cause fire, explosion or other hazards.
- Choose only accessories approved for use with this model by the device manufacturer. The use of any other types of accessories may void the warranty, may violate local regulations and laws, and

may be dangerous. Please contact your retailer for information about the availability of approved accessories in your area.

- For pluggable devices, the socket-outlet shall be installed near the devices and shall be easily accessible.
- Ensure that the charger meets the requirements of Clause 2.5 in IEC60950-1/EN60950-1/UL60950-1 and has been tested and approved according to national or local standards.
- Keep the battery away from excessive heat and direct sunlight. Do not place it on or in heating devices, such as microwave ovens, stoves, or radiators. Batteries may explode if overheated.
- Do not attempt to modify or remanufacture the battery, insert foreign objects into it, or immerse or expose it to water or other liquids. Doing so may lead to fire, explosion, or other hazards.
- Dispose of used batteries in accordance with local regulations. Improper battery use may lead to fire, explosion, or other hazards.
- Areas with flammables and explosives: Do not use the device where flammables or explosives are stored (in a gas station, oil depot, or chemical plant, for example). Using your device in these environments increases the risk of explosion or fire. In addition, follow the instructions indicated in text or symbols. Do not store or transport the device in containers with flammable liquids, gases, or explosives.
- Blasting Caps and Areas: Turn off your device or wireless device when in a blasting area or in areas posted turn off “two-way radios” or “electronic devices” to avoid interfering with blasting operations.

- Medical devices: Please consult your doctor and the device manufacturer to determine if operation of your device may interfere with the operation of your medical device.
- Hospitals: Switch off your wireless device when requested to do so in hospitals, clinics or health care facilities. These requests are designed to prevent possible interference with sensitive medical equipment.
- Aircraft: Switch off your wireless device whenever you are instructed to do so by airport or airline staff. Consult the airline staff about the use of wireless devices on board the aircraft, if your device offers a 'flight mode' this must be enabled prior to boarding an aircraft.

## Disposal and recycling information



The crossed-out wheeled-bin symbol on your product, battery, literature or packaging reminds you that all electronic products and batteries must be taken to separate waste collection points at the end of their working lives; they must not be disposed of in the normal waste stream with household garbage. It is the responsibility of the user to dispose of the equipment using a designated collection point or service for separate recycling of waste electrical and electronic equipment (WEEE) and batteries according to local laws.

Proper collection and recycling of your equipment helps ensure electrical and electronic equipment (EEE) waste is recycled in a manner that conserves valuable materials and protects human health and the environment, improper handling, accidental breakage, damage, and/or improper recycling at the end of its life may be harmful for health and environment. For more information about where and how to drop off your EEE waste, please contact your local authorities, retailer or household waste disposal service or visit the website <http://consumer.huawei.com/en/>.

### **Reduction of hazardous substances**

This device and its electrical accessories are compliant with local applicable rules on the restriction of the use of certain hazardous substances in electrical and electronic equipment, such as EU REACH, RoHS and Batteries (where included) regulations. For declarations of conformity about REACH and RoHS, please visit our web site <http://consumer.huawei.com/certification>.

### **EU regulatory conformance**

#### **RF exposure requirements**

Important safety information regarding radio frequency (RF) radiation exposure:  
RF exposure guidelines require that the device be used at a minimum of 0.5 cm from the human body. Failure to observe this guideline may result in RF exposure exceeding limits.

#### **Certification information (SAR)**

This device meets guidelines for exposure to radio waves.

Your device is a low-power radio transmitter and receiver. As recommended by international guidelines, the device is designed not to exceed the limits for exposure to radio waves. These guidelines were developed by the International Commission on Non-Ionizing Radiation Protection (ICNIRP), an independent scientific organization, and include safety measures designed to ensure the safety of all users, regardless of age and health.

The Specific Absorption Rate (SAR) is the unit of measurement for the amount of radio frequency energy absorbed by the body when using a device. The SAR value is determined at the highest certified power level in laboratory conditions, but the actual SAR level during operation can be well below the value. This is because the device is designed to use the minimum power required to reach the network. The SAR limit adopted by Europe is 2.0 W/kg averaged over 10 grams of tissue, and the highest SAR value for this device complies with this limit.

## **Frequency Bands and Power**

### **Statement**

Hereby, Huawei Technologies Co., Ltd. declares that this device E3372h-320 is in compliance with the essential requirements and other relevant provisions of Directive 2014/53/EU.

The most recent and valid version of the DoC (Declaration of Conformity) can be viewed at <http://consumer.huawei.com/certification>.

This device may be operated in all member states of the EU.

Observe national and local regulations where the device is used.

This device may be restricted for use, depending on the local network.

(a) Frequency bands in which the radio equipment operates: Some bands may not be available in all countries or all areas. Please contact the local carrier for more details.

(b) Maximum radio-frequency power transmitted in the frequency bands in which the radio equipment operates: The maximum power for all bands is less than the highest limit value specified in the related Harmonized Standard.

The frequency bands and transmitting power (radiated and/or conducted) nominal limits applicable to this radio equipment are as follows: GSM 900: 37 dBm, GSM 1800: 34 dBm, WCDMA 900/2100: 25.7 dBm, LTE Band 1/3/7/8/20/28: 25.7 dBm.

### **Accessories and Software Information**

The product software version is 10.0.3.1(H192SP11C00). Software updates will be released by the manufacturer to fix bugs or enhance functions after the product has been released. All software versions released by the manufacturer have been verified and are still compliant with the related rules.

All RF parameters (for example, frequency range and output power) are not accessible to the user, and cannot be changed by the user.

For the most recent information about accessories and software, please see the DoC (Declaration of Conformity) at <http://consumer.huawei.com/certification>.

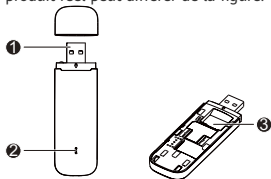
Please visit <http://consumer.huawei.com/en/support/hotline> for recently updated hotline and email address in your country or region.

## **Open Source Notice**

LTE USB Stick has no GUI, for detailed information about the Open Source Notice of the device, please send an email to [mobile@huawei.com](mailto:mobile@huawei.com).

## Découvrez votre clé USB

La figure suivante montre les caractéristiques de la clé USB. Elle sert de référence uniquement. Le produit réel peut différer de la figure.




### 1 Connecteur USB

Il connecte la clé USB à un appareil hôte USB.

### 2 Indicateur

Il indique le statut de la clé USB.

- Vert, deux clignotements toutes les 2 secondes : aucun service/le réseau n'est pas enregistré.
- Clignotement vert une fois toutes les 0,2 seconde : le logiciel de la clé USB est en cours de mise à niveau.

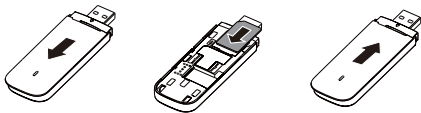
- Vert, un clignotement toutes les 2 secondes : le réseau 2G a déjà été enregistré.
  - Bleu, un clignotement toutes les 2 secondes : le réseau 3G/3G+ a déjà été enregistré.
  - Cyan, un clignotement toutes les 2 secondes : le réseau LTE a déjà été enregistré.
  - Vert, fixe : la clé USB est connectée à un réseau 2G.
  - Bleu, fixe : la clé USB est connectée à un réseau 3G.
  - Cyan, fixe : la clé USB est connectée à un réseau LTE.
  - Éteint : la clé USB est retirée.
-  une fois l'appareil inséré dans le port USB, le voyant devient vert fixe, indiquant que le processus de démarrage du logiciel a été lancé. Une fois le démarrage terminé, l'indicateur fonctionne comme indiqué ci-dessus.

### **3** Connecteur de carte SIM support

Il supporte une carte SIM (module d'identification du titulaire).

## **Préparer votre clé USB**

- 1 Faites glisser le couvercle pour le retirer de la clé USB.
- 2 Insérez la carte SIM dans le logement de carte correspondant comme l'illustre la figure suivante.
- 3 Remplacez le couvercle et faites-le glisser en place.



- Assurez-vous que le bord biseauté de la carte SIM est correctement aligné avec celui du logement de carte SIM.
- Ne retirez pas la carte SIM lorsque celle-ci est en cours d'utilisation. Autrement, la carte et votre clé USB pourraient s'endommager et entraîner la perte des données contenues sur la carte.

## Mise à jour de votre clé USB

Connectez la clé USB à un ordinateur sous Windows, connectez-vous à la page d'administration Web pour vérifier si une version plus récente est disponible, puis effectuez une mise à jour en ligne.

- 1 Connectez la clé USB à l'un des ports USB de votre ordinateur. L'ordinateur identifie le nouveau matériel et procède automatiquement à son installation.
- 2 Une fois l'installation terminée, la page d'administration Web de la clé USB s'affiche, et la clé se connecte automatiquement au réseau.
- 3 Sur la page d'administration Web, vérifiez si une mise à jour de la version est disponible. Si c'est le cas, effectuez la mise à jour en ligne à l'invite.

- Si l'ordinateur ne lance pas automatiquement l'installation de la clé USB, recherchez le fichier AutoRun.exe dans le répertoire racine de la clé USB et double-cliquez dessus pour l'exécuter.
- Si vous n'êtes pas connecté au réseau, accédez à la page <http://192.168.8.1> pour vérifier l'état de l'appareil.
- Si vous ne pouvez pas accéder à la page <http://192.168.8.1>, désactivez toutes vos connexions réseau, telles que les connexions Ethernet ou Wi-Fi. Ensuite, retirez, puis insérez à nouveau la clé USB ou redémarrez l'ordinateur.

# Informations relatives à la sécurité

**Copyright © Huawei 2020. Tous droits réservés.**

CE DOCUMENT EST FOURNI À TITRE INFORMATIF UNIQUEMENT. IL NE CONSTITUE EN AUCUN CAS UNE FORME DE GARANTIE.

LTE est une marque de commerce de ETSI.

## **Politique de confidentialité**

Pour mieux comprendre comment nous utilisons et protégeons vos informations personnelles, veuillez lire notre politique de confidentialité sur <http://consumer.huawei.com/privacy-policy>.

Pour mieux comprendre comment nous utilisons et protégeons vos informations personnelles sur cet appareil, veuillez ouvrir la page de gestion web, puis accédez à la Déclaration relative à la vie privée Appareils haut débit mobiles Huawei et lisez attentivement notre politique de confidentialité.

## **Mise à jour du logiciel**

En continuant à utiliser cet appareil, vous reconnaissez avoir lu, compris et accepté le contenu suivant :

Afin de fournir un meilleur service, cet appareil obtiendra automatiquement les informations de mise à jour du logiciel provenant de Huawei ou de votre opérateur après sa connexion à Internet. Ce processus utilisera les données mobiles et nécessite un accès à l'identifiant unique (IMEI/numéro de

série) de votre appareil, ainsi qu'à l'identifiant réseau du fournisseur du service (PLMN) pour vérifier si votre appareil a besoin d'être mis à jour.

Cet appareil prend en charge la fonctionnalité de mise à jour automatique. Une fois activée, l'appareil téléchargera et installera automatiquement les mises à jour critiques de Huawei ou de votre opérateur. Cette fonctionnalité est activée par défaut et peut être désactivée depuis le menu des paramètres sur la page de gestion web.

### **Informations relatives à la sécurité**

- Certains appareils sans fil peuvent affecter les performances des appareils auditifs ou des stimulateurs cardiaques. Consultez votre fournisseur de services pour de plus amples informations.
- Les fabricants de stimulateurs cardiaques recommandent de laisser un écart minimum de 20 cm entre un appareil et un stimulateur cardiaque afin d'empêcher des interférences potentielles avec le stimulateur. Si vous utilisez un stimulateur cardiaque, tenez l'appareil du côté opposé au stimulateur cardiaque et ne portez pas l'appareil dans votre poche avant.
- Les températures d'utilisation idéales sont entre -10°C et +40°C. Les températures de stockage idéales sont entre -20°C et +70°C. Des températures extrêmement froides ou chaudes peuvent endommager votre appareil ou les accessoires.
- Conservez l'appareil et les accessoires dans un endroit bien aéré et frais, à l'écart des rayons directs du soleil. N'enveloppez pas et ne recouvrez pas votre appareil de serviettes ou d'autres objets. Ne placez pas l'appareil dans un récipient ayant une faible capacité de dissipation thermique, comme par exemple une boîte ou un sac.

- Conservez l'appareil à l'écart des sources de chaleur et de flammes, telles qu'un radiateur, un four à micro-ondes, une cuisinière, une bouilloire ou une bougie.
- L'utilisation d'un adaptateur d'alimentation, d'un chargeur ou d'une batterie non approuvé(e) ou incompatible peut entraîner un incendie, une explosion ou d'autres dangers.
- Seuls les accessoires approuvés par le fabricant de l'appareil pour une utilisation avec ce modèle peuvent être utilisés. L'utilisation de tout autre type d'accessoires peut entraîner la nullité de la garantie, enfreindre les réglementations et lois locales et être dangereuse. Veuillez contacter votre détaillant pour obtenir plus d'informations sur la disponibilité, près de chez vous, d'accessoires agréés.
- Pour les appareils enfichables, la prise de courant doit être installée près des appareils et être facile d'accès.
- Assurez-vous que le chargeur respecte les exigences de l'article 2.5 de la norme IEC60950-1/EN60950-1/UL60950-1 et qu'il a été testé et approuvé conformément aux normes nationales ou locales.
- Tenez la batterie à distance des sources de chaleur excessive et des rayons directs du soleil. Ne la placez pas sur ou dans des appareils de chauffage, tels que des fours à micro-ondes, des cuisinières ou des radiateurs. Les batteries pourraient exploser en cas de surchauffe.
- N'essayez pas de modifier ou réuser la batterie, d'y insérer des corps étrangers, de l'immerger ou de l'exposer à de l'eau ou à d'autres liquides. Cela pourrait entraîner des incendies, des explosions ou d'autres dangers.

- Mettez au rebut les batteries usagées conformément aux réglementations locales en vigueur. Une mauvaise utilisation de la batterie pourrait entraîner un incendie, une explosion ou d'autres dangers.
- Zones contenant des matières inflammables et des explosifs: N'utilisez pas l'appareil dans des endroits où sont stockés des matières inflammables ou des explosifs, par exemple une station-service, un dépôt pétrolier ou une usine chimique. L'utilisation de votre appareil dans ces environnements augmente les risques d'explosion ou d'incendie. Respectez également les instructions sous forme de texte et de symboles. Ne stockez pas et ne transportez pas l'appareil dans des récipients contenant des liquides inflammables, des gaz ou des explosifs.
- Détonateurs et zones de dynamitage: Éteignez votre appareil dans les zones de dynamitage ou les zones dans lesquelles des écriteaux exigent de couper les « radios bidirectionnelles » ou les « appareils électroniques », afin d'éviter toute interférence avec les opérations de dynamitage.
- Dispositifs médicaux: Consultez votre médecin et le fabricant du dispositif pour vérifier si le fonctionnement de l'appareil sans fil est susceptible d'interférer avec votre dispositif.
- Hôpitaux: Éteignez votre appareil sans fil partout où cela est exigé dans les hôpitaux, cliniques et autres établissements de santé. Ces précautions visent à empêcher toute interférence avec des équipements médicaux sensibles.
- Avions: Éteignez votre appareil sans fil sur instruction du personnel de bord ou aéroportuaire. Consultez le personnel de bord sur l'utilisation d'appareils sans fil en vol. Si votre appareil dispose d'un mode avion, vous devez activer ce mode avant de monter à bord.

## Informations relatives à la mise au rebut et au recyclage



Sur votre produit, sur la batterie, dans la documentation ou sur l'emballage, le symbole de poubelle roulante barrée d'une croix vous rappelle que tous les produits électroniques et toutes les batteries doivent être apportés à des points de collecte distincts de ceux des ordures ménagères normales lorsqu'ils arrivent en fin de vie. Il incombe à l'utilisateur de se débarrasser de l'équipement dans un point de collecte ou auprès d'un service spécifiquement désignés pour le recyclage des déchets électriques et des équipements électroniques (DEEE) ainsi que des batteries, dans le respect de la législation locale.

Collecter et recycler votre équipement de manière appropriée garantit un recyclage de vos déchets électriques et électroniques, qui préserve des matériaux précieux et protège la santé humaine et l'environnement ; un traitement inapproprié de ces déchets, des bris accidentels, leur endommagement et un recyclage inapproprié en fin de vie peuvent s'avérer nuisibles pour la santé et l'environnement. Pour en savoir plus sur les lieux et la manière dont vous débarrasser de vos déchets électriques et électroniques contactez les autorités locales, votre détaillant ou le service des ordures ménagères, ou allez sur le site web <http://consumer.huawei.com/en/>.

## **Diminution des substances dangereuses**

Cet appareil et les accessoires électriques respectent les règles locales applicables sur la restriction dans l'utilisation de certaines substances dangereuses dans les équipements électriques et électroniques, telles les directives REACH et RoHS de l'UE et les réglementations concernant les batteries, etc. Pour les déclarations de conformité REACH et RoHS, allez sur notre site web <http://consumer.huawei.com/certification>.

## **Conformité réglementaire UE**

### **Exigences RF en matière d'exposition**

Informations de sécurité importantes concernant l'exposition aux radiofréquences (RF) :  
Les directives d'exposition RF exigent que l'appareil soit utilisé à une distance minimum de 0.5 cm du corps humain. Le non-respect de cette directive peut entraîner une exposition RF dépassant les limites.

### **Informations de certification (DAS)**

Cet appareil est conforme aux directives concernant l'exposition aux ondes radio.  
Votre appareil est un émetteur/récepteur radio de faible puissance. Comme les directives internationales le recommandent, l'appareil est conçu pour ne pas dépasser les limites d'exposition aux ondes radio. Ces directives, élaborées par la commission internationale de protection contre les radiations non ionisantes (ICNIRP), une organisation scientifique indépendante, comprennent des mesures de sécurité destinées à protéger tous les utilisateurs, quels que soient leur âge et leur état de santé.

Le DAS (débit d'absorption spécifique) est l'unité de mesure de la quantité d'énergie radiofréquence absorbée par le corps humain lors de l'utilisation d'un appareil. La valeur DAS correspond au niveau maximal d'émissions agréé testé en laboratoire, mais le niveau DAS réel en cours de fonctionnement peut être bien inférieur. L'appareil est en effet conçu pour utiliser le minimum de puissance requise pour atteindre le réseau.

Valeur DAS la plus élevée déclarée: DAS Tronc(Limite de 2,0 W/kg): 0.72 W/kg.

Utiliser l'équipement radioélectrique dans de bonnes conditions de réception pour diminuer la quantité de rayonnements reçus.

Eloigner les équipements radioélectriques du ventre des femmes enceintes.

Eloigner les équipements radioélectriques du bas-ventre des adolescents.

Respect des restrictions d'usage spécifiques à certains lieux (hôpitaux, avions, stations-service, établissements scolaires...).

### **Déclaration**

Par la présente, Huawei Technologies Co., Ltd. déclare que ce produit E3372h-320 est conforme aux exigences fondamentales et aux autres dispositions pertinentes de la directive 2014/53/UE.

La version de la déclaration de conformité la plus récente et en vigueur peut être vue sur

<http://consumer.huawei.com/certification>.

Ce produit peut être utilisé dans tous les états membres de l'UE.

Veuillez vous conformer à la réglementation nationale et locale en fonction du lieu d'utilisation du produit.

Ce produit peut faire l'objet d'une restriction d'utilisation en fonction du réseau local.

## **Bandes de fréquence et puissance**

a) Les bandes de fréquences sur lesquelles fonctionne l'équipement radiotéléphonique : certaines bandes ne sont pas disponibles dans tous les pays ou dans toutes les régions. Pour plus d'informations, veuillez contacter votre opérateur local.

b) La puissance de radioélectrique maximale transmise sur les bandes de fréquences dans lesquelles fonctionne l'équipement radiotéléphonique : la puissance maximale pour toutes les bandes est inférieure à la valeur limite la plus élevée spécifiée par la norme harmonisée.

Les bandes de fréquences et les limites nominales de la puissance d'émission (rayonnée et/ou conduite) applicables à cet équipement radiotéléphonique sont les suivantes : GSM 900: 37 dBm, GSM 1800: 34 dBm, WCDMA 900/2100: 25.7 dBm, LTE Band 1/3/7/8/20/28: 25.7 dBm.

## **Informations relatives aux accessoires et logiciels**

La version logicielle du produit est 10.0.3.1(H192SP11C00). Les mises à jour logicielles seront publiées par le fabricant pour corriger les bogues ou améliorer les fonctionnalités après la sortie du produit. Toutes les versions des logiciels publiées par le fabricant ont été vérifiées et sont toujours conformes aux règles connexes.

Tous les paramètres RF (par exemple la plage de fréquence et la puissance de sortie) ne sont pas accessibles à l'utilisateur et ne peuvent pas être modifiés par l'utilisateur.

Pour obtenir les informations les plus récentes relatives aux accessoires et aux logiciels, veuillez consulter la Déclaration de conformité (DoC) sur <http://consumer.huawei.com/certification>.

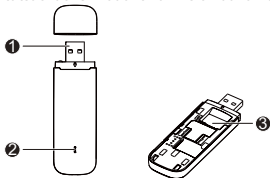
Visitez le site <http://consumer.huawei.com/en/support/hotline> pour connaître le numéro de l'assistance technique et l'adresse électronique les plus récents correspondant à votre pays ou région.

### **Note concernant l'Open Source**

La clé USB 4G ne dispose pas d'interface utilisateur graphique (GUI). Pour obtenir plus d'informations sur la note concernant l'Open Source de l'appareil, veuillez envoyer un email à [mobile@huawei.com](mailto:mobile@huawei.com).

## Beschreibung Ihres USB-Sticks

Die folgende Abbildung zeigt den USB-Stick. Sie dient lediglich als Orientierungshilfe. Das tatsächliche Produkt kann sich davon unterscheiden.




### 1 USB-Stecker

Zur Verbindung des USB-Sticks mit dem USB-Hostgerät

### 2 Anzeige

Zeigt den Status des USB-Sticks an.

- Grün, blinkt zweimal alle 2 Sekunden: Kein Dienst/Das Netzwerk ist nicht registriert.
- Grün, blinkt einmal alle 0,2 Sekunden: Die Software des USB-Sticks wird gerade aktualisiert.
- Grün, blinkt einmal alle 2 Sekunden: Das 2G-Netz ist bereits registriert.

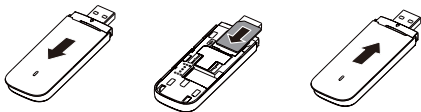
- Blau, blinkt einmal alle 2 Sekunden: Das 3G/3G+ Netzwerk ist bereits registriert.
  - Blaugrün, blinkt einmal alle 2 Sekunden: Das LTE-Netzwerk ist bereits registriert.
  - Grün, leuchtet dauerhaft: Der USB-Stick ist mit einem 2G-Netzwerk verbunden.
  - Blau, leuchtet dauerhaft: Der USB-Stick ist mit einem 3G-Netzwerk verbunden.
  - Blaugrün, leuchtet dauerhaft: Der USB-Stick ist mit einem LTE-Netzwerk verbunden.
  - Aus: Der USB-Stick ist abgezogen.
-  Nachdem das Gerät in den USB-Anschluss eingesteckt wurde, leuchtet die Anzeige grün und zeigt damit an, dass der Software-Startvorgang eingeleitet wurde. Nach Abschluss des Startvorgangs funktioniert die Anzeige wie oben beschrieben.


### **3 Steckplatz SIM-Karte**

Zur Aufnahme einer SIM- (Subscriber Identity Module).

## **Inbetriebnahme**

- 1 Schieben Sie die Abdeckung, um sie vom USB-Stick zu entfernen.
- 2 Setzen Sie die SIM-Karte in den entsprechenden Kartensteckplatz ein (siehe folgende Abbildung).
- 3 Schieben Sie die Abdeckung wieder auf den Stick.



-  Stellen Sie sicher, dass die abgeschrägte Ecke der SIM-Karte zur entsprechenden Ecke des SIM-Kartensteckplatzes zeigt.
- Entfernen Sie die SIM-Karte nicht, während Sie verwendet wird. Andernfalls können die Karte und Ihr USB-Stick sowie die auf der Karte gespeicherten Daten möglicherweise beschädigt werden.

## Aktualisieren Ihres USB-Sticks

Verbinden Sie den USB-Stick mit einem Computer, auf dem ein Windows-System ausgeführt wird, melden Sie sich bei der Webmanagement-Seite an, um zu prüfen, ob eine aktuellere Version verfügbar ist, und führen Sie die Online-Aktualisierung durch.

- Führen Sie den USB-Stick in einen der USB-Anschlüsse Ihres Computers ein. Der Computer erkennt die neue Hardware und beginnt automatisch mit der Installation.
- Wenn die Installation abgeschlossen ist, wird die Webmanagement-Seite des USB-Sticks angezeigt und der USB-Stick stellt automatisch eine Verbindung zum Netzwerk her.

3 Prüfen Sie auf der Webmanagement-Seite, ob eine neue Version verfügbar ist. Wenn dies der Fall ist, führen Sie die Online-Aktualisierung nach Aufforderung durch.

- Wenn der Computer die Installation des USB-Sticks nicht automatisch startet, suchen Sie im Stammverzeichnis des USB-Sticks nach der Datei AutoRun.exe und doppelklicken Sie auf die Datei, um sie auszuführen.
- Wenn Sie nicht mit dem Netzwerk verbunden sind, rufen Sie <http://192.168.8.1> auf, um den Gerätestatus zu überprüfen.
- Wenn Sie <http://192.168.8.1> nicht aufrufen können, trennen Sie andere Netzwerkverbindungen Ihres Computers, wie die Ethernet- oder WLAN-Verbindung, entfernen Sie den USB-Stick und stecken ihn dann wieder ein, oder starten Sie den Computer neu.

# Sicherheitsinformationen

**Copyright © Huawei 2020. Alle Rechte vorbehalten.**

DIESES DOKUMENT DIENT NUR ZU INFORMATIONSZWECKEN UND ENTHÄLT KEINERLEI GEWÄHRLEISTUNGEN.

LTE ist eine Marke von ETSI.

## Datenschutzrichtlinie

Zum besseren Verständnis darüber, wie wir Ihre persönlichen Informationen nutzen und schützen, lesen Sie sich die Datenschutzrichtlinie auf <http://consumer.huawei.com/privacy-policy> durch. Um zu verstehen, wie wir Ihre personenbezogenen Daten auf diesem Gerät verwenden und schützen, öffnen Sie die webbasierte Verwaltungsseite, greifen Sie auf Erklärung zu Huawei mobilen Breitbandgeräten und Datenschutz zu und lesen Sie unsere Datenschutzrichtlinie.

## Software-Aktualisierung

Durch eine fortgesetzte Verwendung dieses Geräts bestätigen Sie, dass Sie den folgenden Inhalt gelesen haben und diesem zustimmen:

Dieses Gerät ruft bei vorhandener Internetverbindung automatisch Software-Aktualisierungsinformationen von Huawei oder Ihrem Netzbetreiber ab, um einen besseren Service bereitstellen zu können. Bei diesem Vorgang werden mobile Daten verwendet. Außerdem ist ein

Zugriff auf die eindeutige Kennung (IMEI/SN) Ihres Geräts und die Netzwerk-ID des Diensteanbieters (PLMN) erforderlich, um zu überprüfen, ob Ihr Gerät aktualisiert werden muss.

Dieses Gerät unterstützt die automatische Aktualisierungsfunktion. Nach dem Aktivieren lädt sie automatisch wichtige Aktualisierungen von Huawei oder Ihrem Betreiber herunter und installiert diese. Die Funktion ist standardmäßig aktiviert und kann im Einstellungsmenü auf der webbasierten Verwaltungsseite deaktiviert werden.

## **Sicherheitsinformationen**

- Einige drahtlose Geräte könnten die Funktion von Hörgeräten oder Herzschrittmachern beeinträchtigen. Kontaktieren Sie den Hersteller des medizinischen Geräts für weitere Informationen.
- Hersteller von Herzschrittmachern empfehlen, einen Mindestabstand von 20 cm zwischen dem Gerät und einem Herzschrittmacher einzuhalten, um potenzielle Störungen des Herzschrittmachers zu verhindern. Falls Sie einen Herzschrittmacher tragen, verwenden Sie das Gerät auf der entgegengesetzten Seite des Herzschrittmachers und tragen Sie es nicht in der Brusttasche.
- Die optimale Betriebstemperatur ist -10 °C bis +40 °C. Die optimale Lagerungstemperatur ist -20 °C bis +70 °C. Extreme Hitze oder Kälte kann Ihr Gerät oder das Zubehör beschädigen.
- Bewahren Sie das Gerät und das Zubehör in einem gut belüfteten und kühlen Bereich fern von direkter Sonneneinstrahlung auf. Umhüllen oder bedecken Sie Ihr Gerät nicht mit Handtüchern

oder anderen Objekten. Platzieren Sie das Gerät nicht in einem Behälter mit einer schlechten Wärmeableitung, wie beispielsweise in eine Schachtel oder Tasche.

- Halten Sie das Gerät fern von Hitzequellen und offenen Flammen, wie z. B. einem Heizgerät, einer Mikrowelle, einem Herd, einem Wasserkocher, einer Heizung oder einer Kerze.
- Durch die Verwendung eines unzulässigen oder inkompatiblen Netzadapters, Ladegeräts oder Akkus kann es zu einem Feuersausbruch, einer Explosion oder zu anderen Gefahren kommen.
- Verwenden Sie nur Zubehör, das vom Gerätehersteller für dieses Modell zugelassen ist. Die Verwendung von anderem Zubehör kann dazu führen, dass die Garantie erlischt, sie kann gegen lokale Vorschriften und Gesetze verstoßen und sie kann gefährlich sein. Informationen zur Verfügbarkeit des zugelassenen Zubehörs in Ihrer Region erhalten Sie bei Ihrem Fachhändler.
- Für Geräte mit Stecker sollte sich die Steckdose in unmittelbarer Nähe der Geräte befinden und leicht zugänglich sein.
- Stellen Sie sicher, dass das Ladegerät die Anforderungen der Klausel 2.5 IEC60950-1/EN60950-1/UL60950-1 erfüllt und dass es gemäß nationalen oder lokalen Normen getestet und zugelassen ist.
- Halten Sie den Akku fern von übermäßiger Hitze und direkter Sonneneinstrahlung. Legen Sie ihn nicht auf oder in Heizgeräte, wie Mikrowellen, Öfen oder Heizkörper. Akkus können bei Überhitzung explodieren.
- Versuchen Sie nicht, den Akku zu ändern oder zu überarbeiten, Fremdkörper in den Akku einzuführen oder ihn in Wasser oder andere Flüssigkeiten einzutauchen bzw. mit diesen in Kontakt

zu bringen. Andernfalls kann es zu einem Brand, einer Explosion oder anderen gefährlichen Situationen kommen.

- Entsorgen Sie gebrauchte Akkus in Übereinstimmung mit den lokalen Vorschriften. Eine unsachgemäße Nutzung des Akkus kann zu einem Brand, einer Explosion oder anderen gefährlichen Situationen führen.
- Bereiche mit entflammbarem und explosivem Material: Verwenden Sie das Gerät nicht an Orten, an denen entflammbare oder explosive Materialien gelagert werden, wie beispielsweise an einer Tankstelle, in einem Öllageraum oder in einem Chemiewerk. Durch die Verwendung Ihres Geräts in diesen Umgebungen erhöht sich die Explosions- oder Brandgefahr. Folgen Sie darüber hinaus den in Texten oder Symbolen dargestellten Anweisungen. Lagern und transportieren Sie das Gerät nicht in demselben Behälter wie brennbare Flüssigkeiten, Gase oder Explosivstoffe.
- Zündkapseln und Sprenggebiete: Schalten Sie Ihr (drahtloses) Gerät aus, wenn Sie sich in einem Sprenggebiet aufhalten oder in einem Bereich, in dem Schilder zum Ausschalten von „Funkgeräten“ oder „elektronischen Geräten“ auffordern, damit die Sprengarbeiten nicht gestört werden.
- Medizinische Geräte: Fragen Sie Ihren Arzt und den Gerätehersteller, ob der Betrieb des Geräts den Betrieb Ihres medizinischen Geräts stören kann.
- Krankenhäuser: Schalten Sie bei entsprechender Aufforderung in Krankenhäusern, Kliniken und sonstigen Gesundheitseinrichtungen Ihr drahtloses Gerät aus. Dadurch soll verhindert werden, dass empfindliche medizinische Geräte gestört werden.

- Flugzeuge: Schalten Sie Ihr drahtloses Gerät aus, wenn Sie von Flughafen bzw. Flugpersonal dazu aufgefordert werden. Erkundigen Sie sich beim Flugpersonal bezüglich der Nutzung drahtloser Geräte im Flugzeug. Verfügt das Gerät über einen „Flugmodus“, muss er vor dem Einsteigen in die Maschine aktiviert werden.

## Informationen zur Entsorgung und Wiederverwertung



Das Symbol der durchgestrichenen Abfalltonne auf Rädern auf Ihrem Produkt, Ihrer Batterie, Ihrem Informationsmaterial oder Ihrer Verpackung soll Sie daran erinnern, dass alle elektronischen Produkte und Batterien am Ende Ihrer Lebensdauer getrennt entsorgt werden müssen; sie dürfen nicht über den normalen Fluss des Hausabfalls entsorgt werden. Es unterliegt der Verantwortung des Benutzers, die Ausrüstung unter Verwendung einer ausgewiesenen Sammelstelle oder eines Dienstes für getrenntes Recycling von elektrischen oder elektronischen Geräten und Batterien entsprechend der Gesetze vor Ort zu entsorgen (WEEE = Waste of Electrical and Electronic Equipment = Elektro- und Elektronikgeräte-Abfall).

Die ordnungsgemäße Sammlung und das ordnungsgemäße Recycling Ihrer Ausrüstung hilft sicherzustellen, dass Abfall aus elektrischen und elektronischen Geräten so recycelt wird, dass wertvolle Materialien erhalten bleiben und die Gesundheit der Menschen und die Umwelt geschützt

werden; falsche Handhabung, versehentlicher Bruch, Beschädigung und/oder falsches Recycling am Ende der Gerätelebensdauer kann für Gesundheit und Umwelt gefährlich sein. Für weitere Informationen dazu, wo und wie Sie Ihren Elektro- und Elektronikgeräte-Abfall abgeben können, kontaktieren Sie Ihre lokalen Behörden, Händler oder Entsorgungsunternehmen für Haushaltsmüll oder besuchen Sie die Webseite <http://consumer.huawei.com/en/>.

## **Reduzierung von Gefahrenstoffen**

Dieses Gerät und das gesamte elektrische Zubehör sind kompatibel zu anwendbaren lokalen Richtlinien zur Beschränkung der Anwendung bestimmter Gefahrenstoffe in elektrischer und elektronischer Ausrüstung, wie z. B. die Richtlinien zu REACH, RoHS und Batterien (soweit eingeschlossen) usw. der EU. Konformitätserklärungen zu REACH und RoHS finden Sie auf unserer Webseite <http://consumer.huawei.com/certification>.

## **Einhaltung der EU-Bestimmungen**

### **Anforderungen bezüglich der Funkstrahlenbelastung**

Wichtige Sicherheitshinweise zur Funkstrahlenbelastung (RF):

Die Richtlinien zur Funkstrahlenbelastung (RF) besagen, dass das Gerät mindestens 0.5 cm vom menschlichen Körper entfernt verwendet werden muss. Bei einer Nichtbeachtung dieser Richtlinie können die Grenzwerte für eine Funkstrahlenbelastung überschritten werden.

### **Informationen zur Zertifizierung (SAR)**

Dieses Gerät erfüllt die Richtlinien bezüglich der Belastung durch Funkwellen.

Ihr Gerät ist ein Funksender und -empfänger mit geringem Leistungsverbrauch. Es wurde so entwickelt, dass die in den internationalen Richtlinien empfohlenen Grenzwerte für die Belastung durch Funkwellen nicht überschritten werden. Diese Richtlinien wurden von der Internationalen Strahlenschutzkommission für nichtionisierende Strahlung (ICNIRP) erstellt und beinhalten Sicherheitsmaßnahmen, die die Sicherheit aller Nutzer, unabhängig von Alter und Gesundheitszustand, gewährleisten sollen.

Die spezifische Absorptionsrate (SAR) ist die Maßeinheit für die Menge der während der Verwendung des Geräts vom Körper absorbierten Hochfrequenzenergie. Der SAR-Wert wird auf der höchstmöglichen Einstellung unter Laborbedingungen ermittelt. Die tatsächliche SAR-Absorptionsrate während des Betriebs kann weit unter diesem Wert liegen. Dies liegt daran, dass das Gerät für die geringstmögliche Leistungsaufnahme, die für die Erreichung des Netzwerks erforderlich ist, konzipiert ist.

Der in Europa festgelegte SAR-Höchstwert liegt bei 2,0 W/kg, gemittelt über 10 Gramm Körpergewebe. Der höchste SAR-Wert für dieses Gerät erfüllt diesen Grenzwert.

### **Erklärung**

Huawei Technologies Co., Ltd. erklärt hiermit, dass dieses Gerät E3372h-320 den wesentlichen Anforderungen und anderen relevanten Bestimmungen der Richtlinie 2014/53/EU entspricht.

Die aktuelle, gültige Version der DoC (Declaration of Conformity) ist unter <http://consumer.huawei.com/certification> abrufbar.

Dieses Gerät darf in allen Mitgliedstaaten der EU betrieben werden.

Beachten Sie bei der Nutzung des Geräts die nationalen und lokalen Vorschriften.

Die Nutzung dieses Geräts ist möglicherweise je nach Ihrem lokalen Mobilfunknetz beschränkt.

## **Frequenzbänder und Leistung**

(a) Frequenzbänder, in denen das Funkgerät betrieben wird: Einige Bänder sind möglicherweise nicht in allen Ländern oder Regionen verfügbar. Wenden Sie sich für weitere Details bitte an Ihren lokalen Netzbetreiber.

(b) Maximaler Hochfrequenzstrom, der in den Frequenzbändern für den Betrieb des Funkgeräts übertragen wird: Der maximale Strom für alle Bänder liegt unter dem in der jeweiligen harmonisierten Norm angegebenen Höchstgrenzwert.

Für dieses Funkgerät gelten folgende Nenngrenzwerte für Frequenzband und (abgestrahlte und/oder leitungsgeführte) Sendeleistung: GSM 900: 37 dBm, GSM 1800: 34 dBm, WCDMA 900/2100: 25.7 dBm, LTE Band 1/3/7/8/20/28: 25.7 dBm.

## **Informationen über Zubehör und Software**

Das Produkt weist die Softwareversion 10.0.3.1(H192SP11C00) auf. Zur Behebung von Fehlern oder Verbesserung von Funktionen werden nach der Produktfreigabe Softwareaktualisierungen vom Hersteller veröffentlicht. Alle vom Hersteller veröffentlichten Softwareversionen wurden überprüft und entsprechen nach wie vor den relevanten Vorschriften.

Alle HF-Parameter (z. B. Frequenzbereich und Ausgangsleistung) sind für den Benutzer unzugänglich und können nicht von diesem geändert werden.

Aktuelle Informationen über Zubehör und Software finden Sie in der DoC (Declaration of Conformity) unter <http://consumer.huawei.com/certification>.

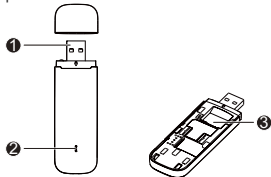
Bitte besuchen Sie <http://consumer.huawei.com/en/support/hotline> für die kürzlich aktualisierte Hotline-Nummer und E-Mail-Adresse in Ihrem Land oder Gebiet.

### **Open Source-Hinweis**

Der LTE USB-Stick verfügt keine grafische Benutzeroberfläche (GUI), wenn Sie mehr über den Open Source-Hinweis des Geräts erfahren wollen, senden Sie bitte eine E-Mail an [mobile@huawei.com](mailto:mobile@huawei.com).

## Informazioni di base sullo stick USB

Nella figura seguente viene mostrato lo stick USB ad esclusivo scopo di riferimento. Il prodotto reale potrebbe essere diverso.




### 1 Connettore USB

Connette lo stick USB a un dispositivo host USB.

### 2 Indicatore

Indica lo stato dello stick USB.

- Verde, lampeggia 2 volte ogni 2 secondi: nessun servizio/rete non registrata.
- Verde, lampeggia 1 volta ogni 0,2 secondi: è in corso l'aggiornamento del software dello stick USB.
- Verde, lampeggia 1 volta ogni 2 secondi: rete 2G già registrata.

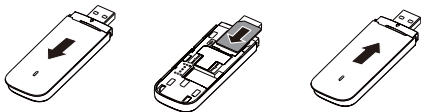
- Blu, lampeggia 1 volta ogni 2 secondi: rete 3G/3G+ già registrata.
  - Ciano, lampeggia 1 volta ogni 2 secondi: rete LTE già registrata.
  - Verde fisso: lo stick USB è connesso a una rete 2G.
  - Blu fisso: lo stick USB è connesso a una rete 3G.
  - Ciano fisso: lo stick USB è connesso a una rete LTE.
  - Spenta: lo stick USB è stato rimosso.
-  Una volta che il dispositivo è stato inserito nella porta USB, la spia si accenderà con una luce fissa di colore verde, a indicare che è stato inizializzato il processo di avvio del software. Quando l'avvio è completo, la spia funzionerà come descritto sopra.


### **3 Slot/alloggiamento scheda SIM**

Contiene una scheda SIM (Subscriber Identity Module).

## **Preparazione dello stick USB**

- 1 Far scorrere il coperchio per rimuoverlo dallo stick USB.
- 2 Inserire la scheda SIM nello slot della scheda corrispondente, come illustrato nella seguente figura.
- 3 Riposizionare il coperchio e farlo scorrere in posizione.



-  Assicurarsi che il bordo sagomato della scheda SIM sia correttamente allineato a quello del relativo alloggiamento.
- Non rimuovere la scheda SIM durante il funzionamento. In caso contrario, la scheda e lo stick USB potrebbero subire danni, così come i dati archiviati sulla scheda.

## Aggiornamento dello stick USB

Connettere lo stick USB a un computer con sistema operativo Windows, accedere alla pagina di gestione basata sul Web per verificare se è disponibile una versione più recente ed eseguire l'aggiornamento online.

- 1 Inserire lo stick USB in una delle porte USB del computer. Il computer identifica il nuovo hardware e ne avvia l'installazione automaticamente.
- 2 Al termine dell'installazione verrà visualizzata la pagina di gestione basata sul Web dello stick USB, che si collegherà automaticamente alla rete.
- 3 Nella pagina di gestione basata sul Web, verificare se è disponibile l'aggiornamento a una versione più recente. In caso affermativo, eseguire l'aggiornamento online, come richiesto.

- Se il computer non avvia l'installazione dello stick USB automaticamente, individuare il file AutoRun.exe nella directory radice dello stick USB e fare doppio clic su di esso per eseguirlo.
- Se non si è connessi alla rete, accedere all'indirizzo <http://192.168.8.1> per verificare lo stato del dispositivo.
- Se non è possibile accedere all'indirizzo <http://192.168.8.1>, disconnettere le altre connessioni di rete del computer, ad esempio Ethernet o Wireless Fidelity (Wi-Fi), rimuovere e quindi inserire lo stick USB o riavviare il computer.

# Informazioni sulla sicurezza

**Copyright © Huawei 2020. Tutti i diritti riservati.**

LA FINALITÀ DEL PRESENTE DOCUMENTO È PURAMENTE INFORMATIVA E NON COSTITUISCE ALCUN TIPO DI GARANZIA.

LTE è un marchio di ETSI.

## **Informativa sulla privacy**

Per comprendere meglio come proteggere le informazioni personali, consultare l'Informativa sulla privacy in <http://consumer.huawei.com/privacy-policy>.

Per comprendere come utilizziamo e proteggiamo i dati personali dell'utente su questo dispositivo, aprire la pagina di gestione basata sul Web, accedere alla Dichiarazione sulla privacy e sui dispositivi a banda larga mobile Huawei e leggere la nostra Informativa sulla privacy.

## **Aggiornamento software**

Proseguendo con l'utilizzo di questo dispositivo, indichi di aver letto e accettato il contenuto seguente:

Per fornire un servizio migliore, questo dispositivo otterrà automaticamente le informazioni sull'aggiornamento del software da Huawei o dal tuo gestore dopo la connessione a Internet.

L'operazione utilizzerà i dati mobili e richiederà l'accesso all'identificativo univoco del dispositivo

(IMEI/SN) e all'ID di rete del gestore dei servizi (PLMN) per stabilire la necessità di aggiornare o meno il dispositivo.

Questo dispositivo supporta la funzione di aggiornamento automatico. Se la funzione è attiva, il dispositivo scaricherà e installerà automaticamente gli aggiornamenti critici messi a disposizione da Huawei o dall'operatore telefonico dell'utente. Per impostazione predefinita la funzione è attiva e può essere disattivata utilizzando il menu Impostazioni della pagina di gestione basata sul Web.

### **Informazioni sulla sicurezza**

- Alcuni dispositivi wireless possono compromettere il funzionamento di apparecchi acustici e pacemaker. Consultare l'operatore per ulteriori informazioni.
- I produttori di pacemaker consigliano di mantenere una distanza minima di 20 cm tra il dispositivo e il pacemaker per evitare interferenze. I portatori di pacemaker devono utilizzare l'orecchio sul lato opposto rispetto al pacemaker durante le conversazioni e non riporre mai il dispositivo nel taschino sul petto.
- La temperatura di funzionamento ideale varia da -10°C a +40°C. La temperatura di conservazione ideale varia da -20°C a +70°C. Condizioni estreme di calore o freddo possono danneggiare il dispositivo e gli accessori.
- Tenere il dispositivo e gli accessori in un'area fresca e ben ventilata, lontana dalla luce diretta del sole. Non racchiudere o coprire il dispositivo con asciugamani o altri oggetti. Non inserire il dispositivo in un contenitore nel quale il calore stenta a dissiparsi, come ad esempio all'interno di una scatola o di una busta.

- Conservare il dispositivo lontano da fonti di calore e da fiamme, quali termosifoni, forni a microonde, stufe, scaldabagni, camini o candele.
- L'uso di adattatori di alimentazione, caricabatterie o batterie non approvati o incompatibili potrebbe causare un incendio, un'esplosione o altri eventi pericolosi.
- Scegliere solo accessori approvati per l'utilizzo con questo modello dal produttore del dispositivo. L'uso di un qualsiasi altro tipo di accessori può rendere nulla la garanzia, violare leggi e normative locali ed esporre a rischi persone e cose. Contattare il rivenditore per informazioni sulla disponibilità di accessori approvati nella propria zona.
- Per i dispositivi collegabili, la presa deve essere installata accanto al dispositivo ed essere facilmente accessibile.
- Accertarsi che il caricabatteria soddisfi i requisiti specificati alla clausola 2.5 di IEC60950-1/EN60950-1/UL60950-1 e che sia stato collaudato e approvato in conformità con gli standard nazionali o locali.
- Tenere la batteria lontana da fonti di calore eccessivo e non esporla alla luce diretta del sole. Non collocarla in prossimità di dispositivi di riscaldamento, quali ad esempio forni a microonde, stufe o termosifoni. Se surriscaldate, le batterie possono esplodere.
- Non tentare di modificare, riconfezionare o ricostruire la batteria, non inserirvi oggetti estranei e non bagnarla con acqua o altri liquidi. Tali azioni possono causare un incendio, un'esplosione o altri eventi pericolosi.

- Smaltire le batterie usate in conformità alle normative locali. L'uso improprio della batteria può causare un incendio, un'esplosione o altri eventi pericolosi.
- Aree con prodotti infiammabili ed esplosivi: Non utilizzare il dispositivo in ambienti dove siano conservati prodotti infiammabili o esplosivi quali, ad esempio, le stazioni di rifornimento, i depositi petroliferi o gli stabilimenti chimici. L'uso del dispositivo in questi ambienti espone al rischio di esplosioni o incendi. Seguire, inoltre, le istruzioni contenute nelle avvertenze scritte o nei simboli. Non conservare né trasportare il dispositivo in contenitori nei quali siano presenti anche liquidi infiammabili, gas o esplosivi.
- Aree in cui hanno luogo esplosioni: Spegnerne il dispositivo o i dispositivi wireless quando ci si trova in aree in cui hanno luogo esplosioni o aree in cui vi sono segnalazioni che indicano di "spegnere i ricetrasmittitori" o i "dispositivi elettronici", per evitare di interferire con le operazioni di innesco delle esplosioni.
- Apparecchiature mediche: Rivolgersi al medico e al produttore dell'apparecchio per stabilire se il funzionamento del dispositivo possa interferire con il funzionamento dell'apparecchio.
- Ospedali: Spegnerne il dispositivo wireless quando viene chiesto di farlo negli ospedali, nelle cliniche o nelle strutture sanitarie. Tali richieste hanno lo scopo di evitare possibili interferenze con le apparecchiature mediche sensibili.
- Velivoli: Spegnerne il dispositivo wireless quando viene chiesto di farlo dal personale dell'aeroporto o dell'aereo. Per informazioni sull'uso dei dispositivi wireless a bordo degli aerei, rivolgersi al personale di bordo. Se il dispositivo dispone di una "modalità volo", deve essere attivata prima di salire a bordo dell'aereo.

## Informazioni sullo smaltimento e sul riciclo



Il simbolo barrato sull'icona del cassonetto presente sulla batteria, sulla documentazione o sulla confezione segnala che tutti i prodotti elettronici e le batterie devono essere separate in punti di raccolta dei rifiuti una volta terminato l'utilizzo; non devono essere smaltiti nel normale flusso dei rifiuti insieme ai rifiuti domestici. È responsabilità dell'utente smaltire l'apparecchiatura utilizzando un punto di raccolta o un servizio per il riciclo di rifiuti di apparecchiature elettriche ed elettroniche (RAEE) e batterie secondo le leggi vigenti.

La raccolta e il riciclaggio delle apparecchiature in maniera corretta contribuisce a garantire il riutilizzo di rifiuti AEE in un modo da prelevare materiali preziosi e protegge la salute e l'ambiente. L'uso improprio, rotture accidentali, danni, e/o il riciclaggio improprio possono risultare dannosi per la salute e per l'ambiente. Per ulteriori informazioni su dove e come per scaricare i rifiuti AEE, contattare le autorità locali, rivenditori, il servizio di smaltimento rifiuti locale o visitare il sito <http://consumer.huawei.com/en/>.

## Riduzione delle sostanze pericolose

Questo dispositivo e gli accessori elettrici sono conformi alle norme applicabili locali sulla restrizione e uso di determinate sostanze pericolose nelle apparecchiature elettriche ed elettroniche, come UE

REACH, RoHS e batterie (se incluse) i regolamenti, ecc. Per dichiarazioni di conformità su REACH e RoHS, si prega di visitare il nostro sito <http://consumer.huawei.com/certification>.

## **Conformità alla normativa UE**

### **Requisiti per l'esposizione alla radiofrequenza**

Informazioni importanti sulla sicurezza relative all'esposizione a radiazioni di radiofrequenza (RF): le linee guida in materia di esposizione alla radiofrequenza richiedono che il dispositivo venga utilizzato a una distanza minima dal corpo pari a 0.5 cm. La mancata osservazione di questa linea guida può causare un'esposizione alla radiofrequenza superiore ai limiti massimi consentiti.

### **Informazioni sulla certificazione (SAR)**

Questo dispositivo soddisfa i requisiti stabiliti dalle direttive sull'esposizione alle onde radio. Questo è un dispositivo di ricezione e trasmissione a bassa potenza. È stato progettato in modo da non superare i limiti di esposizione alle onde radio raccomandati dalle direttive internazionali. Tali direttive sono state sviluppate dall'ICNIRP (International Commission on Non-Ionizing Radiation Protection), un'organizzazione scientifica indipendente, e prevedono misure di sicurezza destinate a garantire la protezione di tutte le persone, indipendentemente dall'età e dalle condizioni di salute. Il tasso di assorbimento specifico (SAR) è l'unità di misura della quantità di frequenze radio assorbite dal corpo durante l'utilizzo di un dispositivo. Il valore SAR è determinato in base al livello massimo di potenza osservato in laboratorio. Il livello di SAR effettivo raggiunto durante l'utilizzo del dispositivo può tuttavia rivelarsi inferiore. Ciò avviene perché il dispositivo è progettato per funzionare al livello minimo di potenza richiesto per connettersi alla rete.

Il limite SAR adottato in Europa è 2,0 W/kg su una media di 10 grammi di tessuto e il valore SAR più elevato di questo dispositivo soddisfa questo limite.

### **Dichiarazione**

Con il presente documento, Huawei Technologies Co., Ltd. dichiara che il dispositivo E3372h-320 è conforme ai requisiti essenziali e alle altre disposizioni applicabili della Direttiva 2014/53/EU.

La versione più recente e valida della DoC (Dichiarazione di conformità) può essere visualizzata su <http://consumer.huawei.com/certification>.

Questo dispositivo può essere utilizzato in tutti gli stati membri dell'Unione Europea.

Rispettare le leggi nazionali e locali durante l'uso del dispositivo.

L'uso di questo dispositivo può essere limitato a seconda della rete locale.

### **Potenza e bande di frequenza**

(a) Bande di frequenza in cui operano le apparecchiature radio: Alcune bande potrebbero non essere disponibili in tutti i Paesi o tutte le aree. Contattare l'operatore locale per maggiori dettagli.

(b) La massima potenza a radiofrequenza trasmessa nelle bande di frequenza in cui opera l'apparecchiatura radio: La massima potenza per tutte le bande è inferiore al valore limite più elevato specificato nella relativa Norma armonizzata.

I limiti nominali di bande di frequenza e potenza di trasmissione (irradiata e/o condotta) applicabili a questa apparecchiatura radio sono i seguenti: GSM 900: 37 dBm, GSM 1800: 34 dBm, WCDMA 900/2100: 25.7 dBm, LTE Band 1/3/7/8/20/28: 25.7 dBm.

## **Informazioni su accessori e software**

La versione del software del prodotto è 10.0.3.1(H192SP11C00). Gli aggiornamenti del software verranno pubblicati dal produttore per correggere bug e migliorare le funzioni in seguito alla commercializzazione del prodotto. Tutte le versioni del software pubblicate dal produttore sono state verificate e sono ancora conformi alle relative normative.

Tutti i parametri RF (come intervallo di frequenza e potenza in uscita) non sono accessibili all'utente, il quale non può modificarli.

Per le informazioni più recenti su accessori e software, consultare la DoC (Dichiarazione di conformità) su <http://consumer.huawei.com/certification>.

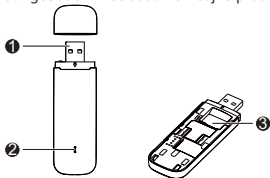
Visitare <http://consumer.huawei.com/en/support/hotline> per la hotline aggiornata di recente e l'indirizzo e-mail del paese o della regione in cui si vive.

## **Avviso Open Source**

Il dispositivo non dispone di un'interfaccia grafica, per ottenere dettagli sull'Avviso Open Source del dispositivo, inviare un'e-mail all'indirizzo [mobile@huawei.com](mailto:mobile@huawei.com).

## Bekend raken met uw USB Stick

Hieronder vindt u een afbeelding van de USB Stick. Deze wordt uitsluitend als referentie aangeboden. Het daadwerkelijke product kan er anders uitzien.



### 1 USB connector

Hiermee wordt de USB-stick aangesloten op een USB-host.

### 2 Indicator

Geeft de status van de USB Stick weer.

- Groen, knippert elke 2 seconden twee keer: geen service/de USB-stick is niet geregistreerd bij het netwerk.
- Groen, knippert elke 0,2 seconden één keer: de software van de USB-stick wordt bijgewerkt.

- Groen, knippert elke 2 seconden één keer: de USB-stick is al geregistreerd bij het 2G-netwerk.
- Blauw, knippert elke 2 seconden één keer: de USB-stick is al geregistreerd bij het 3G/3G+-netwerk.
- Cyaan, knippert elke 2 seconden één keer: de USB-stick is al geregistreerd bij het LTE-netwerk.
- Groen, brandt ononderbroken: de USB-stick is verbonden met een 2G-netwerk.
- Blauw, brandt ononderbroken: de USB-stick is verbonden met een 3G-netwerk.
- Cyaan, brandt ononderbroken: de USB-stick is verbonden met een LTE-netwerk.
- Uit: de USB-stick is verwijderd.

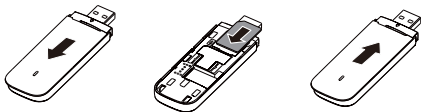
 Nadat het apparaat in de USB-poort is geplaatst, wordt het indicatielampje groen en blijft het ononderbroken branden. Dit geeft aan dat het opstartproces van de software is gestart. Nadat het opstarten is voltooid, werkt het indicatielampje zoals hierboven beschreven.

### **3 SIM kaartsleuf/houder**

Houder voor een Subscriber Identity Module (SIM)-kaart.

## **Uw USB Stick voorbereiden**

- 1 Schuif het klepje naar voren om het van de USB-stick te verwijderen.
- 2 Plaats de SIM-kaart in de daarvoor bestemde kaartsleuf, zoals aangegeven in de volgende afbeelding.
- 3 Plaats het klepje weer terug en schuif het op zijn plaats.



- Zorg ervoor dat de schuine rand van de SIM-kaart correct is uitgelijnd met die van de SIM-kaartsleuf.
- Verwijder de SIM-kaart niet wanneer deze in gebruik is. Als u dit toch doet, kunnen de kaart, uw USB-stick en de op de kaart opgeslagen gegevens beschadigd raken.

### **Uw USB-stick bijwerken**

Sluit de USB-stick aan op een Windows-computer, meld u aan bij de webbeheerpagina om te controleren of er een nieuwe versie beschikbaar is en voer de online update uit.

- 1 Plaats de USB-stick in een van de USB-poorten van uw computer. De computer herkent de nieuwe hardware en start automatisch met de installatie.
- 2 Wanneer de installatie is voltooid, wordt de webbeheerpagina van de USB-stick weergegeven en maakt de USB-stick automatisch verbinding met het netwerk.
- 3 Controleer op de webbeheerpagina of er een nieuwe versie-update beschikbaar is. Als dit het geval is, voer de online update dan uit met behulp van de instructies op het scherm.

- Als de computer niet automatisch met de installatie van de USB-stick start, zoek dan het bestand AutoRun.exe in de rootdirectory van de USB-stick en dubbelklik op het bestand om het uit te voeren.
- Als u niet bent verbonden met het netwerk, ga dan naar <http://192.168.8.1> om de status van het apparaat te controleren.
- Als u <http://192.168.8.1> niet kunt openen, verbreek dan andere netwerkverbindingen van uw computer (zoals een ethernet- of Wi-Fi-verbinding), verwijder de USB-stick en plaats deze opnieuw of start de computer opnieuw op.

# Veiligheidsinformatie

**Copyright © Huawei 2020. Alle rechten voorbehouden.**

DIT DOCUMENT IS ALLEEN TER INFORMATIE EN BEVAT GEEN VORM VAN GARANTIE.

LTE is een handelsmerk van ETSI.

## Privacybeleid

Raadpleeg voor meer inzicht in de manier waarop wij uw persoonlijke gegevens gebruiken en beschermen ons privacybeleid via <http://consumer.huawei.com/privacy-policy>.

Om te begrijpen hoe we uw persoonlijke informatie op dit apparaat gebruiken en beschermen, opent u de webbeheerpagina, gaat u naar Verklaring over Huawei Mobiele breedbandapparaten en privacy en leest u ons privacybeleid.

## Software-update

Wanneer u doorgaat met het gebruik van dit apparaat, geeft u aan dat u de volgende tekst heeft gelezen en hiermee akkoord gaat:

Om een betere service te kunnen leveren, haalt dit apparaat automatisch informatie over software-updates binnen van Huawei of uw provider, nadat verbinding is gemaakt met het internet. Tijdens dit proces worden mobiele gegevens gebruikt. Ook vereist het proces toegang tot het unieke nummer van uw apparaat (IMEI/SN) en het netwerk-id van de serviceprovider (PLMN) om te controleren of uw apparaat moet worden bijgewerkt.

Dit apparaat ondersteunt de automatische bijwerkfunctie. Zodra deze is ingeschakeld, downloadt en installeert het apparaat automatisch essentiële updates van Huawei of uw provider. De functie is standaard ingeschakeld en kan worden uitgeschakeld via het instellingenmenu op de webbeheerpagina.

## **Veiligheidsinformatie**

- Bepaalde draadloze apparaten kunnen de werking van gehoorapparaten of pacemakers beïnvloeden. Raadpleeg uw provider voor meer informatie.
- Fabrikanten van pacemakers bevelen aan dat een maximum afstand van 20 cm moet worden aangehouden tussen het apparaat en de pacemaker om mogelijke storingen in de pacemaker te voorkomen. Als u een pacemaker gebruikt, houdt u het apparaat aan tegenoverliggende kant van de pacemaker en draagt u het apparaat niet in uw borstzak.
- De ideale werktemperatuur ligt tussen de -10°C en +40°C. De ideale opslagtemperatuur ligt tussen de -20°C en +70°C. Extreme hitte of kou kan uw apparaat of accessoires beschadigen.
- Bewaar het apparaat en de accessoires in een voldoende geventileerde en koele ruimte, uit de buurt van direct zonlicht. Omwikkel of bedek uw apparaat niet met handdoeken of andere voorwerpen. Plaats het apparaat niet in een container met een slechte warmte-afscheiding, zoals een doos of tas.
- Houd het apparaat weg van hitte- en vuurbronnen, zoals een kachel, magnetron, kookplaat, waterkoker, radiator of kaars.

- Het gebruik van een niet goedgekeurde of niet compatibele voedingsadapter, oplader of batterij kan brand, explosies of andere gevaren tot gevolg hebben.
- Kies alleen accessoires die door de fabrikant zijn goedgekeurd voor gebruik met dit model. Het gebruik van andere typen accessoires kan de garantie ongeldig maken, in strijd zijn met lokale voorschriften en wetten, en kan gevaarlijk zijn. Neem contact op met uw verkooppunt voor informatie over de beschikbaarheid van goedgekeurde accessoires bij u in de buurt.
- Voor aansluiting van apparaten op het stroomnet moet de wandcontactdoos dicht bij de apparaten worden geïnstalleerd en goed toegankelijk zijn.
- Controleer of de oplader voldoet aan de vereisten van clause 2.5 in IEC60950-1/EN60950-1/UL60950-1 en is getest en goedgekeurd volgens de nationale of plaatselijke normen.
- Houd de batterij uit de buurt van extreme hitte en direct zonlicht. Plaats de batterij niet in of op warmteapparaten, zoals magnetrons, kookplaten of radiatoren. De batterij kan bij oververhitting exploderen.
- Probeer de batterij niet aan te passen of opnieuw te produceren, steek er geen vreemde voorwerpen in, dompel de batterij niet onder in en stel de batterij niet bloot aan water of andere vloeistoffen. Dat kan leiden tot brand, explosie of andere gevaren.
- Voer gebruikte batterijen af in overeenstemming met de plaatselijke voorschriften. Onjuist gebruik van de batterij kan leiden tot brand, explosie of andere gevaren.
- Ruimtes met ontvlambare en explosieve stoffen: Gebruik het apparaat niet op plaatsen waar ontvlambare of explosieve stoffen zijn opgeslagen (bijvoorbeeld in een benzinstation, oliedepot

of chemische fabriek). Het gebruik van dit apparaat in dergelijke omgevingen verhoogt het risico van explosie of brand. Volg daarnaast de instructies die zijn aangegeven middels tekst of symbolen. Sla het apparaat niet op en transporteer het apparaat niet in een container samen met ontvlambare vloeistoffen of explosieven.

- Omgevingen waar explosieven worden gebruikt: Schakel alle draadloze apparatuur uit wanneer u zich in een explosiegevaarlijke omgeving bevindt of op plaatsen waar is aangegeven dat u zendapparatuur of elektronische apparatuur moet uitschakelen om onbedoelde explosies te voorkomen.
- Medische apparatuur: Raadpleeg uw arts en de fabrikant van de apparatuur om na te gaan of gebruik van het apparaat kan leiden tot interferentie met medische apparatuur.
- Ziekenhuizen: Schakel het draadloze apparaat uit wanneer u wordt gevraagd dit te doen in ziekenhuizen, medische instellingen of zorginstellingen. Dit is een voorzorgsmaatregel om mogelijke interferentie met gevoelige medische apparatuur te voorkomen.
- Vliegtuigen: Schakel het draadloze apparaat uit wanneer u door personeel van een luchthaven of vliegtuig wordt gevraagd dit te doen. Raadpleeg uw luchtvaartmaatschappij als u wilt weten of u draadloze apparatuur mag gebruiken in het vliegtuig. Als het apparaat een aparte stand voor vliegtuigen heeft, moet u deze inschakelen voordat u aan boord van het vliegtuig gaat.

## Informatie over verwijdering en recycling



Het symbool van de prullenbak met het kruis erdoorheen op uw product, batterij, documentatie of verpakking herinnert u eraan dat alle elektronische producten en batterijen aan het einde van hun levensduur dienen te worden ingeleverd bij speciale afvalinzamelingspunten; deze mogen niet samen met normaal huishoudelijk afval worden weggegooid. Het is de verantwoordelijkheid van de gebruiker om de apparatuur in te leveren bij een daartoe aangewezen inzamelingspunt of -dienst voor afzonderlijke recycling van elektrische en elektronische apparatuur en batterijen, in overeenstemming met de plaatselijke wetgeving.

Een juiste inzameling en recycling van uw apparatuur helpt ervoor te zorgen dat afval van elektrische en elektronische apparatuur wordt gerecycled op een manier waarbij waardevolle materialen worden teruggewonnen en beschermt de gezondheid van personen en hun omgeving. Een onjuiste hantering, onbedoeld stukgaan, schade en/of een onjuiste recycling aan het einde van de levensduur kan schadelijk zijn voor de gezondheid en het milieu. Voor meer informatie over waar en hoe u afval van elektrische en elektronische apparatuur kunt inleveren, neemt u contact op met de plaatselijke autoriteiten, uw verkoper of de afvalinzamelingsdienst, of u bezoekt de website <http://consumer.huawei.com/en/>.

## **Beperking van gevaarlijke stoffen**

Dit apparaat en alle elektrische accessoires voldoen aan de plaatselijke geldende voorschriften met betrekking tot de beperking van het gebruik van bepaalde gevaarlijke stoffen in elektrische en elektronische apparatuur, zoals EU REACH, RoHS evenals voorschriften met betrekking tot batterijen (indien inbegrepen), etc. Voor verklaringen van conformiteit met betrekking tot REACH en RoHS bezoekt u onze website <http://consumer.huawei.com/certification>.

## **Naleving van de EU-wetgeving**

### **Vereisten ten aanzien van RF-blootstelling**

Belangrijke veiligheidsinformatie met betrekking tot blootstelling aan radiofrequente straling (RF-blootstelling):

De richtlijnen voor RF-blootstelling vereisen dat het apparaat wordt gebruikt op een minimale afstand van 0.5 cm tot het menselijk lichaam. Het niet naleven van deze richtlijnen kan leiden tot het overschrijden van de RF-blootstellingslimieten.

### **Informatie over certificaten (SAR)**

Dit apparaat voldoet aan de richtlijnen voor blootstelling aan radiogolven.

Uw apparaat verzendt en ontvangt radiosignalen met een laag vermogen. Het apparaat is ontwikkeld om de limieten voor blootstelling aan radiogolven niet te overschrijden die zijn aanbevolen door internationale richtlijnen. Deze richtlijnen zijn ontwikkeld door de ICNIRP (International Commission on Non-Ionizing Radiation Protection), een onafhankelijke

wetenschappelijke organisatie, en bevatten veiligheidsmaatregelen om de veiligheid van alle personen te waarborgen, ongeacht hun leeftijd en gezondheidstoestand.

De meeteenheid voor de hoeveelheid radiofrequentie-energie die door het lichaam wordt geabsorbeerd tijdens het gebruik van een apparaat is SAR (Specific Absorption Rate). De SAR-waarde wordt bepaald door het hoogste gecertificeerde energieniveau gemeten in laboratoria, maar tijdens het gebruik ligt de werkelijke SAR-waarde ver beneden deze waarde. Dit komt doordat het apparaat is ontworpen om de minimaal benodigde hoeveelheid stroom te gebruiken om het netwerk te bereiken.

De door Europa aangenomen SAR-limiet is 2,0 W/kg gemiddeld per 10 gram lichaamsweefsel en de hoogste SAR-waarde van dit apparaat voldoet aan deze limiet.

### **Verklaring**

Hierbij verklaart Huawei Technologies Co., Ltd. dat dit apparaat, E3372h-320, voldoet aan de minimale vereisten en andere relevante bepalingen van Richtlijn 2014/53/EU.

De meest recente en geldige versie van de DoC (Verklaring van overeenstemming) kan worden bekeken op <http://consumer.huawei.com/certification>.

Dit apparaat mag in alle lidstaten van de EU worden gebruikt.

U moet zich houden aan de nationale en plaatselijke voorschriften waar het apparaat wordt gebruikt.

Dit apparaat kan beperkt zijn in het gebruik, afhankelijk van het lokale netwerk.

## **Frequentieband en vermogen**

(a) Frequentieband waarbinnen de radioapparatuur functioneert: Sommige frequentiebanden zijn niet in alle landen en regio's beschikbaar. Neem contact op met uw aanbieder voor meer informatie.

(b) Maximaal radiofrequentievermogen uitgezonden in de frequentieband waarbinnen de radioapparatuur functioneert: Het maximale vermogen voor alle frequentieband is minder dan de limietwaarde voor de van toepassing zijnde geharmoniseerde standaard.

De nominale limieten van de frequentiebanden en het zendvermogen (uitgestraald en/of geleid) van deze radioapparatuur zijn als volgt: GSM 900: 37 dBm, GSM 1800: 34 dBm, WCDMA 900/2100: 25.7 dBm, LTE Band 1/3/7/8/20/28: 25.7 dBm.

## **Informatie over accessoires en software**

De softwareversie van het product is 10.0.3.1(H192SP11C00). De fabrikant werkt de software bij om fouten in de software te verhelpen of de functionaliteit van het product te verbeteren nadat het product is uitgekomen. Alle versies van de software zijn door de fabrikant gecontroleerd, en voldoen aan alle van toepassing zijnde regels.

De RF-parameters (bijvoorbeeld frequentiebereik en zendvermogen) zijn niet toegankelijk voor de gebruiker, en kunnen niet worden gewijzigd door de gebruiker.

Ga voor de meest recente informatie over accessoires en software naar de Verklaring van overeenstemming op <http://consumer.huawei.com/certification>.

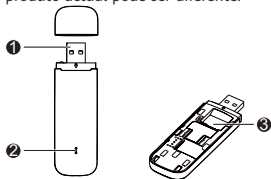
Bezoek <http://consumer.huawei.com/en/support/hotline> voor het actuele nummer en e-mailadres van de hotline in uw land.

## **Open-sourcemelding**

LTE USB-stick heeft geen GUI, stuur voor gedetailleerde informatie over de Open-sourcemelding van het apparaat een e-mail naar [mobile@huawei.com](mailto:mobile@huawei.com).

## A sua Pen USB

As figuras seguintes apresentam a aparência da Pen USB. É fornecido apenas para sua referência. O produto actual pode ser diferente.




### 1 Ligação USB

Liga a Pen USB a um dispositivo USB anfitrião.

### 2 Indicator

Indica o estado da Pen USB.

- Verde, a piscar duas vezes a cada 2 segundos: Sem serviço/O dispositivo não foi registado na rede.
- Verde, a piscar uma vez a cada 0,2 segundos: O software da pen USB está a ser atualizado.
- Verde, a piscar uma vez a cada 2 segundos: O dispositivo já está registado na rede 2G.

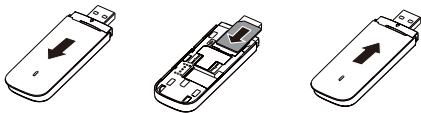
- Azul, a piscar uma vez a cada 2 segundos: O dispositivo já está registado na rede 3G/3G+.
  - Ciano, a piscar uma vez a cada 2 segundos: O dispositivo já está registado na rede LTE.
  - Verde, sólido: A pen USB está ligada a uma rede 2G.
  - Azul, sólido: A pen USB está ligada a uma rede 3G.
  - Ciano, sólido: A pen USB está ligada a uma rede LTE.
  - Apagado: A pen USB não está inserida.
-  Depois de o dispositivo ser inserido na porta USB, o indicador fica verde sólido, o que indica que o processo de arranque do software foi iniciado. Depois de o arranque terminar, o indicador funciona conforme detalhado acima.

### **3 Entrada cartão SIM**

Detém um cartão SIM (Módulo de Identificação do Assinante).

## **Preparar o dispositivo USB**

- 1 Faça deslizar a tampa para removê-la da pen USB.
- 2 Insira o cartão SIM na entrada para cartões correspondente, conforme demonstrado na imagem seguinte.
- 3 Volte a colocar a tampa, fazendo-a deslizar até encaixar no devido lugar.



- Certifique-se de que a aresta biselada do cartão SIM está devidamente alinhada com a ranhura do cartão SIM.
- Não retire o cartão SIM quando estiver a ser utilizado. Caso contrário, o cartão e a pen USB poderão ficar danificados e os dados armazenados no cartão poderão ficar corrompidos.

## Como atualizar a sua pen USB

Ligue a pen USB a um computador com o sistema do Windows, inicie sessão na página de gestão baseada na Web para verificar se existe uma versão mais recente disponível e efetue uma atualização online.

- 1 Insira a pen USB numa das portas USB do seu computador. O computador identifica o novo hardware e inicia a instalação automaticamente.
- 2 Quando a instalação estiver concluída, a página de gestão baseada na Web da pen USB é apresentada e a pen USB estabelece ligação à rede automaticamente.

3 Na página de gestão baseada na Web, verifique se se encontra disponível uma nova atualização de versão. Se existir, efetue a atualização online conforme indicado.

- Se o computador não iniciar automaticamente a instalação da pen USB, localize o ficheiro AutoRun.exe no diretório de raiz da pen USB e clique duas vezes no ficheiro para o executar.
- Se não tiver ligação à rede, aceda a <http://192.168.8.1> para verificar o estado do seu dispositivo.
- Se não conseguir aceder a <http://192.168.8.1>, desligue outras ligações de rede do seu computador, como uma ligação de Ethernet ou de Wireless Fidelity (Wi-Fi), retire e volte a inserir a pen USB, ou reinicie o computador.

# Informações de segurança

**Copyright © Huawei 2020. Todos os direitos reservados.**

ESTE DOCUMENTO DESTINA-SE EXCLUSIVAMENTE A FINS INFORMATIVOS E NÃO CONSTITUI QUALQUER TIPO DE GARANTIA.

LTE é uma marca comercial do ETSI.

## **Política de Privacidade**

Para compreender melhor como utilizamos e protegemos as suas informações pessoais, leia a Política de Privacidade em <http://consumer.huawei.com/privacy-policy>.

Para compreender de que forma utilizamos e protegemos as suas informações pessoais neste dispositivo, abra a página de gestão baseada na Web, aceda a Declaração sobre os Dispositivos de Banda Larga Móvel da Huawei e Privacidade e leia a nossa política de privacidade.

## **Atualização do software**

Ao continuar a utilizar este dispositivo, indica que leu e que aceita as seguintes informações: De modo a prestar um serviço melhor, este dispositivo obtém automaticamente informações de atualização de software da Huawei ou da operadora após estabelecer ligação à Internet. Este processo utiliza dados móveis, e necessita de acesso ao identificador único do dispositivo (IMEI/N.º de série) e à ID de rede do fornecedor de serviços (PLMN) para verificar se o seu dispositivo necessita de ser atualizado.

Este dispositivo suporta a função de atualização automática. Uma vez ativada, o dispositivo irá transferir e instalar automaticamente atualizações críticas da Huawei ou da sua operadora. Esta função está ativada por predefinição, podendo desativá-la através do menu de definições na página de gestão baseada na Web.

## **Informações de segurança**

- Alguns dispositivos sem fios podem afectar o desempenho dos aparelhos auditivos ou pacemakers. Para mais informações, contacte o seu fornecedor de serviços.
- Os fabricantes de pacemakers recomendam que se mantenha uma distância mínima de 20 cm entre um dispositivo e um pacemaker a fim de prevenir uma potencial interferência com o pacemaker. Se utilizar um pacemaker, mantenha o dispositivo no lado oposto ao do pacemaker e não transporte o dispositivo no bolso da frente.
- As temperaturas ideais de funcionamento situam-se entre os -10 °C e os +40 °C. As temperaturas ideais de armazenamento situam-se também entre os -20 °C e os +70 °C. O calor ou o frio em excesso pode danificar o dispositivo ou os acessórios.
- Mantenha o dispositivo e os acessórios numa área fresca e bem ventilada protegida da luz solar directa. Não envolva nem cubra o dispositivo com toalhas ou outros objectos. Não coloque o dispositivo num recipiente com pouca dissipação do calor, como uma caixa ou saco.
- Mantenha o dispositivo protegido de fontes de calor e de incêndio, como aquecedores, fornos de micro-ondas, fogões, esquentadores, radiadores ou velas.

- A utilização de um transformador de corrente, carregador ou bateria não aprovado ou incompatível pode provocar um incêndio, uma explosão ou outros perigos.
- Selecione apenas acessórios aprovados pelo fabricante do dispositivo para utilização com este modelo. A utilização de qualquer outro tipo de acessórios pode anular a garantia, violar as leis e os regulamentos locais e ser perigoso. Contacte o seu revendedor para obter informações sobre a disponibilidade de acessórios aprovados na sua área.
- No caso de dispositivos de ligação à corrente, a tomada eléctrica deverá estar situada perto dos dispositivos e facilmente acessível.
- Assegure-se de que o carregador cumpre os requisitos da Cláusula 2.5 em IEC60950-1/EN60950-1/UL60950-1 e que foi testado e aprovado de acordo com normas nacionais ou locais.
- Mantenha a bateria afastada do calor intenso ou da luz solar directa. Não a coloque em cima ou no interior de dispositivos de aquecimento como micro-ondas, fornos ou radiadores. As baterias podem explodir quando sobreaquecidas.
- Não tente modificar ou adulterar a bateria nem insira objectos estranhos no seu interior. Não mergulhe nem exponha a bateria a água ou outros líquidos. Caso contrário, poderá ocorrer um incêndio, explosão ou outros perigos.
- Elimine as baterias gastas em conformidade com as regulamentações locais. A utilização inadequada da bateria pode provocar um incêndio, explosão ou outros perigos.
- Áreas com produtos inflamáveis e explosivos: Não utilize o dispositivo em locais onde sejam guardados produtos inflamáveis ou explosivos, (por exemplo, estações de serviço, reservatórios de

petróleo ou fábricas de produtos químicos). A utilização do dispositivo nestes ambientes aumenta o risco de explosão ou incêndio. Além disso, siga as instruções indicadas em texto ou símbolos. Não armazene nem transporte o dispositivo em recipientes com líquidos inflamáveis, gases ou explosivos.

- Áreas de explosão ou detonação: Desligue o dispositivo ou dispositivo sem fios quando se encontrar numa área de detonação ou em áreas onde existam avisos para desligar “rádios bidirecionais” ou “dispositivos eletrónicos”, a fim de evitar interferências nas operações de detonação.
- Dispositivos médicos: Consulte o seu médico e o fabricante do dispositivo para saber se o funcionamento deste último pode interferir no funcionamento do dispositivo médico que está a usar.
- Hospitais: Desligue o dispositivo sem fios em hospitais, clínicas ou instalações de cuidados de saúde, quando lhe for pedido que o faça. Estes pedidos destinam-se a evitar a ocorrência de interferências nos equipamentos médicos sensíveis.
- Aeronaves: Desligue o dispositivo sem fios sempre que os funcionários de um aeroporto ou os assistentes de bordo lhe deem instruções para o fazer. Consulte os assistentes de bordo sobre as regras de utilização de dispositivos sem fios a bordo da aeronave; se o dispositivo tiver um “modo de voo”, este deve ser ativado antes de entrar na aeronave.

## Informações sobre eliminação e reciclagem



O símbolo de caixote do lixo com uma cruz usado no seu produto, bateria, literatura ou embalagem notificam que todos os produtos eletrônicos e baterias devem ser levados para pontos de recolha no fim da sua vida útil; estes não devem ser tratados como resíduo de fluxo normal de lixo doméstico. É da responsabilidade do utilizador eliminar o equipamento utilizando um ponto de recolha designado ou serviço de reciclagem de resíduos de equipamentos elétricos e eletrónicos (REEE) e baterias de acordo com a legislação local.

A recolha correta e reciclagem do seu equipamento asseguram que os resíduos EEE sejam reciclados de modo a conservar os materiais valiosos e protegendo a saúde humana e o ambiente; tratamento inadequado, ruturas acidentais, danos e/ou reciclagem imprópria destes produtos no final da sua vida útil pode ser prejudicial para a saúde e ambiente. Para mais informação sobre onde e como entregar o seu resíduo EEE, contacte as autoridades locais, revendedor, serviço de eliminação de resíduo doméstico ou visite a página <http://consumer.huawei.com/en/>.

### Redução de substâncias perigosas

Este dispositivo e quaisquer acessórios elétricos estão em conformidade com as leis locais em vigor relativas à restrição de uso de certas substâncias perigosas em equipamentos elétricos e eletrónicos,

tais como as regulamentações REACH da UE, RoHS e Baterias (se incluídas), etc. Para declarações de conformidade relacionadas com REACH e RoHS, visite a página <http://consumer.huawei.com/certification>.

## **Conformidade regulamentar da UE**

### **Requisitos de exposição a radiofrequências**

Informações de segurança importantes no que diz respeito a exposição às radiações de radiofrequência (RF):

As diretivas de exposição a radiofrequência exigem que o dispositivo seja utilizado a um mínimo de 0.5 cm do corpo humano. O incumprimento destas diretivas pode resultar numa exposição a radiofrequências que excedem os limites aplicáveis.

### **Informação de certificação (SAR)**

Este dispositivo cumpre as diretrizes de exposição a ondas de rádio.

O dispositivo é um transmissor e recetor de rádio de baixa potência. Conforme recomendado pelas diretrizes internacionais, o dispositivo foi concebido para não exceder os limites de exposição a ondas de rádio. Estas diretrizes foram desenvolvidas pela International Commission on Non-Ionizing Radiation Protection (ICNIRP, ou Comissão Internacional para a Proteção contra Radiações Não Ionizantes), uma organização científica independente, e incluem medidas de segurança para todos os utilizadores, independentemente da idade e do estado de saúde.

A taxa de absorção específica (SAR) é a unidade de medida para a quantidade de energia de radiofrequência absorvida pelo corpo durante a utilização de um dispositivo. O valor SAR é

determinado ao nível mais elevado de potência certificada em condições de laboratório, embora o nível de SAR real em funcionamento possa estar muito abaixo desse valor. Isto deve-se ao facto de o dispositivo ser concebido para utilizar a potência mínima necessária para ligar à rede. O valor SAR adotado na Europa é de 2,0 W/kg, calculado com base em 10 gramas de tecido corporal, e o valor SAR mais elevado deste dispositivo está em conformidade com este limite.

### **Declaração**

A Huawei Technologies Co., Ltd. declara que este dispositivo E3372h-320 cumpre os requisitos essenciais e outras disposições relevantes da Diretiva 2014/53/UE.

A versão mais atualizada e válida da DdC (Declaração de Conformidade) pode ser visualizada em <http://consumer.huawei.com/certification>.

Este dispositivo pode ser operado em todos os estados membros da UE.

Cumpra com os regulamentos nacionais e locais onde o dispositivo for utilizado.

Este dispositivo poderá ter uma utilização restrita, dependendo da rede local.

### **Bandas de frequência e Potência**

(a) Bandas de frequência nas quais o equipamento rádio opera: algumas bandas poderão não estar disponíveis em todos os países ou em todas as áreas. Contacte a operadora local para mais detalhes.

(b) A potência máxima de transmissão da frequência de rádio nas bandas de frequência nas quais o equipamento rádio opera: a potência máxima para todas as bandas é inferior ao valor do limite máximo especificado na norma harmonizada relacionada.

Os limites nominais das bandas de frequência e a potência de transmissão (irradiadas e/ou conduzidas) aplicáveis a este equipamento rádio são os seguintes: GSM 900: 37 dBm, GSM 1800: 34 dBm, WCDMA 900/2100: 25.7 dBm, LTE Band 1/3/7/8/20/28: 25.7 dBm.

### **Acessórios e Informação do software**

A versão de software do produto é 10.0.3.1(H192SP11C00). Atualizações do software serão lançadas pelo fabricante para reparar erros ou melhorar funcionalidades após o lançamento do produto. Todas as versões de software lançadas pelo fabricante foram verificadas e estão de acordo com as regras relativas.

Todos os parâmetros RF (por exemplo a gama de frequências e potência de saída) não estão acessíveis ao utilizador e não podem ser alteradas pelo mesmo.

Para a informação mais atualizada acerca dos acessórios e do software, veja a DdC (Declaração de Conformidade) em <http://consumer.huawei.com/certification>.

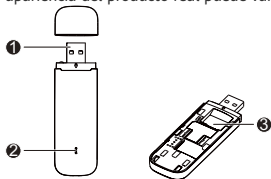
Visite <http://consumer.huawei.com/en/support/hotline> para obter o contacto telefónico e o endereço de e-mail actualizados no seu país ou região.

### **Aviso de Código aberto**

A Pen USB LTE não tem interface gráfica do utilizador. Para informações detalhadas sobre o Aviso de Código aberto, envie um e-mail para [mobile@huawei.com](mailto:mobile@huawei.com).

## Familiarizarse con su MODEM USB

La siguiente imagen muestra el aspecto del MODEM USB. Sólo se ofrece a modo de referencia. La apariencia del producto real puede variar.




### 1 Conector USB

Conecta el dispositivo USB a un equipo con puerto USB.

### 2 Indicador

Indica el estado del MODEM USB.

- Verde. Parpadea dos veces cada 2 segundos: Sin servicio/La red no está registrada.
- Verde. Parpadea una vez cada 0.2 segundos: Se está actualizando el software del dispositivo USB.
- Verde. Parpadea una vez cada 2 segundos: La red 2G ya se ha registrado.

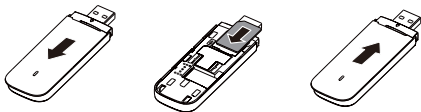
- Azul. Parpadea una vez cada 2 segundos: La red 3G/3G+ ya se ha registrado.
  - Cian. Parpadea una vez cada 2 segundos: La red LTE ya se ha registrado.
  - Verde. Sin parpadear: El dispositivo USB está conectado a una red 2G.
  - Azul. Sin parpadear: El dispositivo USB está conectado a una red 3G.
  - Cian. Sin parpadear: El dispositivo USB está conectado a una red LTE.
  - Apagado: Se ha retirado el dispositivo USB.
-  Después de insertar el dispositivo en el puerto USB, el indicador se mostrará en verde sin parpadear, lo que indica que se ha iniciado el proceso de inicio del software. Después de completar el inicio, el indicador funcionará según se detalla anteriormente.


### **3 Ranura de tarjetas SIM**

Alberga una tarjeta de Módulo de identificación del suscriptor (SIM).

## **Cómo preparar su MODEM USB**

- 1 Slide the cover to remove it from the USB Stick.
- 2 Insert the SIM card into the corresponding card slots, as shown in the following figure.
- 3 Replace the cover and slide it into place.




-  • Ensure that the beveled edge of the SIM card is properly aligned with that of the SIM card slot.
- Do not remove the SIM card when the card is in use. Otherwise, the card as well as your USB Stick may get damaged and the data stored on the card may be corrupted.

## Cómo actualizar el dispositivo USB

Conecte el dispositivo USB a un ordenador con el sistema operativo Windows, inicie sesión en la página de gestión web para comprobar si hay una versión más reciente y realice la actualización en línea.

- 1 Inserte el dispositivo USB en uno de los puertos USB del ordenador. El ordenador identificará el hardware nuevo e iniciará la instalación automáticamente.
- 2 Cuando la instalación haya finalizado, la página de gestión web del dispositivo USB aparecerá en la pantalla, y el dispositivo se conectará a la red automáticamente.
- 3 En la página de gestión web, compruebe si hay una actualización nueva disponible de la versión. De ser así, realice la actualización en línea según las indicaciones que aparezcan en la pantalla.

- 
- Si el ordenador no inicia la instalación del dispositivo USB automáticamente, busque el archivo AutoRun.exe en el directorio raíz del dispositivo USB y haga doble clic en ese archivo para ejecutarlo.
  - Si no se ha establecido una conexión a la red, acceda a <http://192.168.8.1> para comprobar el estado del dispositivo.
  - Si no puede acceder a <http://192.168.8.1>, desconecte otras conexiones de red del ordenador, como una conexión Ethernet o Wireless Fidelity (Wi-Fi) después, retire y vuelva a insertar el dispositivo USB, o reinicie el ordenador.

# Información de seguridad

**Copyright © Huawei 2020. Reservados todos los derechos.**

ESTE DOCUMENTO ES MERAMENTE INFORMATIVO Y NO CONSTITUYE NINGÚN TIPO DE GARANTÍA.

LTE es una marca comercial de ETSI.

## Política de privacidad

Para comprender cómo utilizamos y protegemos su información personal, acceda a <http://consumer.huawei.com/privacy-policy> para leer la política de privacidad.

Para entender cómo usamos y protegemos su información personal en este dispositivo, abra la página de gestión web, acceda a la Declaración sobre dispositivos de banda ancha móvil de Huawei y la privacidad, y lea nuestra política de privacidad.

## Actualización de software

Si continúa usando este dispositivo, significa que ha leído y acepta el siguiente contenido: A fin de proveer un mejor servicio, este dispositivo automáticamente obtendrá la información de las actualizaciones de software de Huawei o del operador cuando se conecte a Internet. Este proceso consumirá datos móviles y requiere acceso al identificador único del dispositivo (IMEI/N.º de serie) y al ID de la red del operador de servicios (PLMN) para comprobar si el dispositivo necesita actualizarse.

Este dispositivo admite la función de actualización automática. Una vez que esté habilitada, el dispositivo descargará e instalará automáticamente las actualizaciones críticas de Huawei o de su operador. La función está habilitada por defecto y se puede deshabilitar en el menú de ajustes en la página de gestión web.

## **Información de seguridad**

- Algunos dispositivos inalámbricos pueden afectar el funcionamiento de los audífonos o marcapasos. Comuníquese con su operador para obtener más información.
- Los fabricantes de marcapasos recomiendan mantener una distancia mínima de 20 cm entre el teléfono móvil y un marcapasos para evitar posibles interferencias. En caso de tener un marcapasos, use el teléfono en el lado opuesto y no lo lleve en el bolsillo delantero.
- Las temperaturas de uso ideales oscilan entre -10 °C y +40 °C. Las temperaturas de almacenamiento ideales oscilan entre -20 °C y +70 °C. El frío o el calor extremos pueden dañar el dispositivo o los accesorios.
- Mantenga el dispositivo y sus accesorios en un área fresca y bien ventilada lejos de la luz directa del sol. No envuelva ni cubra el dispositivo con toallas ni otros objetos. No coloque el dispositivo en un contenedor con poca disipación del calor, como una caja o un bolso.
- Mantenga el dispositivo alejado del fuego o de fuentes de calor (por ejemplo, estufas, hornos de microondas, cocinas, calentadores, radiadores o velas).
- El uso de baterías, cargadores o adaptadores de corriente no autorizados o incompatibles puede generar incendios, explosiones u otras situaciones peligrosas.

- Utilice solo los accesorios aprobados por el fabricante para este modelo. El uso de cualquier otro tipo de accesorio puede invalidar la garantía, violar leyes y normas locales, y resultar peligroso. Comuníquese con el vendedor para obtener información sobre la disponibilidad de accesorios aprobados en el área donde reside.
- En el caso de los dispositivos que van conectados a la red, la toma de corriente debe encontrarse cerca del dispositivo y debe ser de fácil acceso.
- Asegúrese de que el cargador cumpla con los requerimientos de la Cláusula 2.5 de la recomendación IEC60950-1/EN60950-1/UL60950-1, y de que haya sido verificado y aprobado de conformidad con las normas nacionales o locales.
- No exponga la batería a condiciones de calor excesivo ni a la luz directa del sol. No la coloque sobre dispositivos de calentamiento, como hornos de microondas, cocinas o radiadores, ni dentro de ellos. Si se recalientan, las baterías pueden explotar.
- No intente modificar la estructura de la batería ni inserte objetos extraños en ella. No la sumerja en agua ni en otros líquidos; tampoco la exponga a ellos. Esto puede generar incendios, explosiones u otras situaciones peligrosas.
- Deseche las baterías usadas de acuerdo con las normas locales. El uso no adecuado de la batería puede generar incendios, explosiones u otras situaciones peligrosas.
- Áreas con presencia de elementos inflamables y explosivos: No utilice el dispositivo en áreas donde se almacenen elementos inflamables o explosivos (por ejemplo, gasolineras, depósitos de aceite o plantas químicas). El uso del dispositivo en este tipo de entornos aumenta el riesgo de

explosión o incendio. Además, siga las instrucciones indicadas por escrito o mediante símbolos. No almacene ni transporte el dispositivo en recipientes que contengan gases o líquidos inflamables, o explosivos.

- Zonas de voladura o donde se utilicen detonadores: Apaga el dispositivo portátil o inalámbrico cuando te encuentres en una zona de voladura o en aquellas zonas con carteles donde se indique que deben apagarse las comunicaciones bilaterales por radio o los dispositivos electrónicos a fin de evitar cualquier interferencia con las operaciones de voladura en curso.
- Aparatos médicos: Te rogamos que consultes a tu médico, así como al fabricante del dispositivo inalámbrico, a fin de poder determinar si el uso del dispositivo es propenso a interferir con el funcionamiento adecuado de tu aparato médico.
- Hospitales: Apaga el dispositivo inalámbrico cuando así se solicite en hospitales, clínicas o centros de salud. Dichas solicitudes tienen como propósito evitar posibles interferencias con equipos médicos particularmente sensibles.
- Aviones: Apaga el dispositivo inalámbrico cuando el personal de aeropuertos o la tripulación de líneas aéreas así te lo solicite. Consulta con la línea aérea el uso de dispositivos inalámbricos a bordo. Si tu dispositivo dispone de «modo avión», deberás activarlo antes de embarcar.

## Información sobre desecho de residuos y reciclaje



El símbolo del contenedor con ruedas tachado en el producto, la batería, la documentación o la caja le recuerda que todos los productos electrónicos y las baterías deben llevarse a puntos de recolección de residuos separados cuando finalicen sus ciclos de vida; no se deben desechar en la cadena normal de residuos con la basura doméstica. Es responsabilidad del usuario desechar los dispositivos en un punto o servicio de recolección designado para el reciclaje separado de residuos de aparatos eléctricos y electrónicos (WEEE) así como las baterías, de conformidad con las leyes locales. La adecuada recolección y reciclaje de los dispositivos permite garantizar que los residuos de EEE sean reciclados de manera tal de conservar los materiales de valor y proteger la salud humana y el medioambiente; el manejo inadecuado, la ruptura accidental, el daño y/o el reciclaje inadecuado al término de su vida útil puede ocasionar daño a la salud y al medioambiente. Para obtener más información sobre dónde y cómo desechar los residuos de aparatos eléctricos y electrónicos, comuníquese con las autoridades locales, el minorista o el servicio de eliminación de residuos domésticos, o visite el sitio web <http://consumer.huawei.com/en/>.

## **Restricción del uso de sustancias peligrosas**

Este dispositivo y sus accesorios electrónicos cumplen con las norma locales aplicables sobre la restricción de uso de ciertas sustancias peligrosas en equipos eléctricos y electrónicos, como las normas EU REACH, RoHS y de baterías (en caso de corresponder), entre otras. Para acceder a las declaraciones de conformidad sobre REACH y RoHS, visite nuestro sitio web <http://consumer.huawei.com/certification>.

## **Cumplimiento de las normas de la Unión Europea**

### **Requerimientos sobre exposición a RF**

Información de seguridad importante relacionada con la exposición a la radiación de radiofrecuencia (RF).

Los lineamientos sobre la exposición a RF exigen que el dispositivo pueda utilizarse a una distancia mínima de 0.5 cm del cuerpo humano. El incumplimiento de esta exigencia puede resultar en el exceso de los límites sobre exposición a RF.

### **Información de certificación (SAR)**

Este dispositivo cumple con las directrices relacionadas con la exposición a ondas de radio.

El dispositivo es un radiotransmisor y receptor de baja potencia. Está diseñado para no superar los límites relativos a la exposición a ondas de radio de acuerdo con las recomendaciones establecidas por directrices internacionales. Estas directrices fueron establecidas por la Comisión Internacional de Protección contra la Radiación No Ionizante (ICNIRP), que es una organización científica

independiente, e incluyen medidas de seguridad diseñadas para garantizar la protección de las personas, independientemente de la edad o el estado de salud.

La tasa de absorción específica (SAR) es la unidad que se utiliza para medir la cantidad de energía de radiofrecuencia absorbida por el cuerpo cuando se utiliza un dispositivo. El valor SAR se determina al nivel certificado más alto de potencia en condiciones de laboratorio, pero el nivel SAR real del dispositivo en funcionamiento puede estar muy por debajo del valor. Esto se debe a que el dispositivo está diseñado para utilizar la potencia mínima requerida para conectarse a la red.

El límite SAR adoptado por Europa es 2,0 W/kg en promedio cada 10 gramos de tejido, y el valor SAR más alto de este dispositivo cumple con este límite.

### **Declaración**

Huawei Technologies Co., Ltd. por el presente declara que este dispositivo E3372h-320 cumple con los requisitos esenciales y otras disposiciones pertinentes de la Directiva 2014/53/EC.

La versión de DoC (declaración de cumplimiento) más reciente en vigencia se puede ver <http://consumer.huawei.com/certification>.

Este dispositivo puede ser utilizado en todos los estados miembro de la Unión Europea.

Cumpla con las reglas nacionales y locales del lugar donde se utilice el dispositivo.

El uso de este dispositivo puede estar restringido dependiendo de la red local.

## **Bandas de frecuencia y potencia**

(a) Bandas de frecuencia en las cuales funciona el equipo de radio: es posible que algunas bandas no estén disponibles en todos los países o en todas las áreas. Comuníquese con el operador local para obtener más detalles.

(b) Potencia máxima de radiofrecuencia transmitida en las bandas de frecuencia en las cuales funciona el equipo de radio: la potencia máxima para todas las bandas es menor que el límite más alto especificado en la norma armonizada relacionada.

Las bandas de frecuencia y los límites nominales de la potencia de transmisión (irradiada y/o conducida) aplicables a este equipo de radio son los siguientes: GSM 900: 37 dBm, GSM 1800: 34 dBm, WCDMA 900/2100: 25.7 dBm, LTE Band 1/3/7/8/20/28: 25.7 dBm.

## **Información de software y accesorios**

La versión de software del producto es 10.0.3.1(H192SP11C00). Una vez que el producto haya sido lanzado, el fabricante lanzará actualizaciones de software para solucionar errores o mejorar funciones. Todas las versiones de software lanzadas por el fabricante han sido verificadas y cumplen con las reglas pertinentes.

Los parámetros de RF (por ejemplo, el rango de frecuencia y la potencia de salida) no son accesibles para el usuario y, por lo tanto, no puede modificarlos.

Para consultar la información más actualizada sobre accesorios y software, consulte la DoC (Declaración sobre cumplimiento) en <http://consumer.huawei.com/certification>.

Visite <http://consumer.huawei.com/en/support/hotline> para conocer la línea de acceso directo y la dirección de correo electrónico actualizadas correspondientes a su país o región.

### **Aviso de código abierto**

El dispositivo USB LTE no tiene interfaz gráfica de usuario. Para obtener información detallada sobre el aviso de código abierto del dispositivo, envíe un correo a [mobile@huawei.com](mailto:mobile@huawei.com).



