

MI002044



Istruzioni per l'uso

GRATTUGIA ELETTRICA

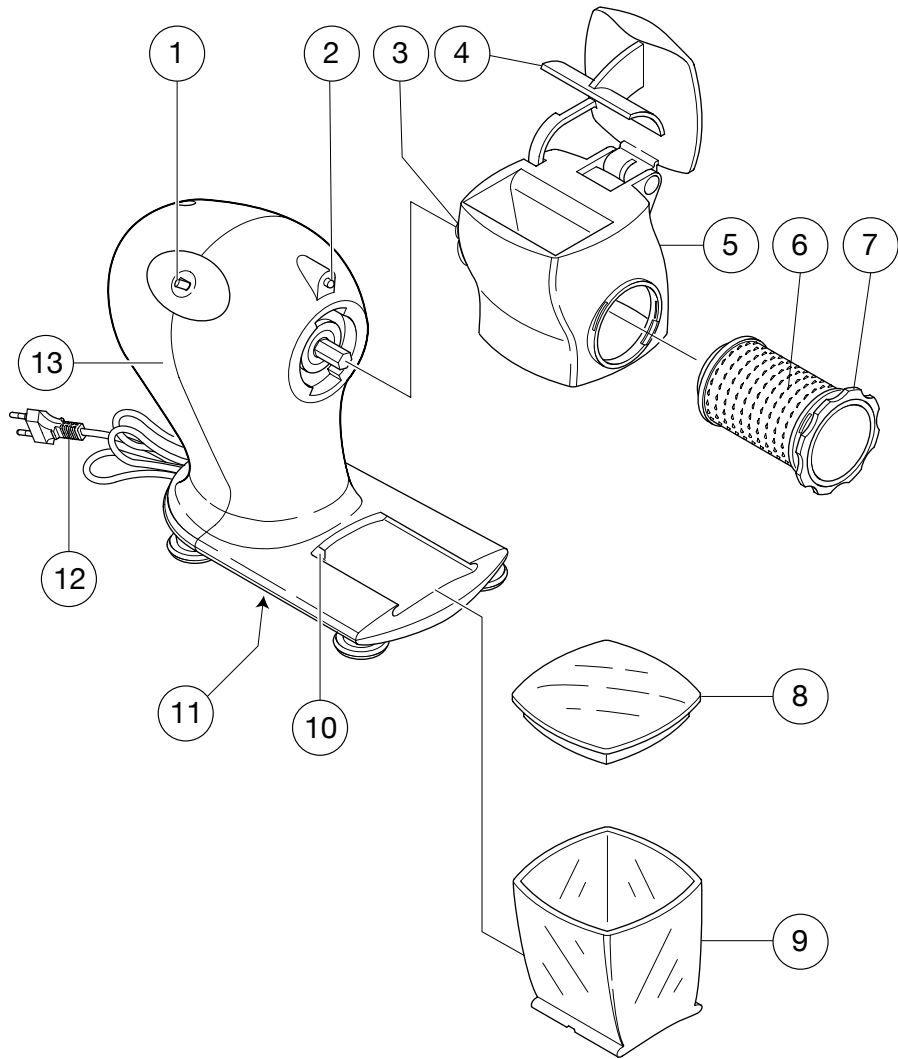
GRATTUGIA ELETTRICA

IT pagina 1

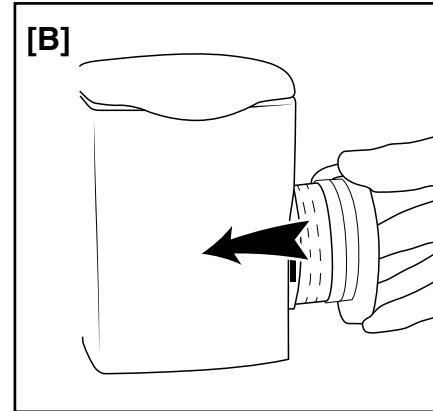
IMETEC
www.imetec.com

[A]

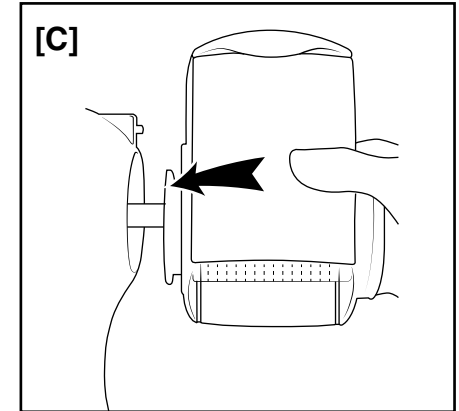
GUIDA ILLUSTRATIVA



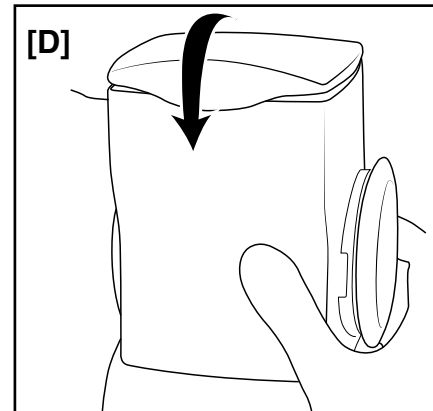
[B]



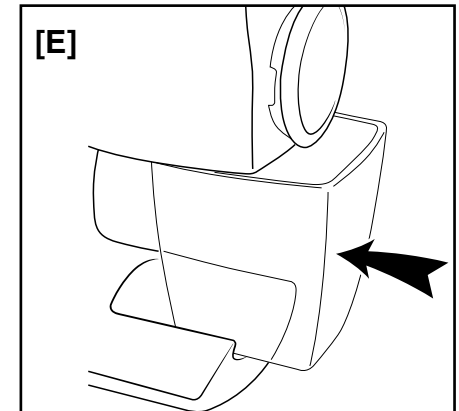
[C]



[D]



[E]



DATI TECNICI

IMETEC  

TYPE 61401
230 V 50 Hz 150 W

TENACTA GROUP S.p.A.
VIA PIEMONTE 5
IT - 24052 AZZANO S. P.
www.imetec.com





MANUALE DI ISTRUZIONI PER L'USO DELLA GRATTUGGIA

Gentile cliente, IMETEC La ringrazia per l'acquisto del presente prodotto. Siamo sicuri che Lei apprezzerà la qualità e l'affidabilità di questo apparecchio, progettato e prodotto mettendo in primo piano la soddisfazione del cliente. Il presente manuale d'istruzioni è stato redatto in conformità alla norma europea EN 62079.



ATTENZIONE!

Istruzioni e avvertenze per un impiego sicuro.



Prima di utilizzare l'apparecchio, leggere attentamente le istruzioni per l'uso e in particolare le avvertenze sulla sicurezza, attenendosi ad esse. Conservare il presente manuale, insieme alla relativa guida illustrativa, per l'intera durata di vita del prodotto, a scopo di consultazione. In caso di cessione dell'apparecchio a terzi, consegnare anche l'intera documentazione.

ⓘ **NOTA:** Se nella lettura di questo libretto di istruzioni d'uso alcune parti risultassero di difficile comprensione o se sorgessero dubbi, prima di utilizzare il prodotto contattare l'azienda all'indirizzo indicato in ultima pagina.

INDICE

AVVERTENZE SULLA SICUREZZA	pag.	1
LEGENDA SIMBOLI	pag.	3
DESCRIZIONE DELL'APPARECCHIO E DEGLI ACCESSORI	pag.	4
PULIZIA AL PRIMO UTILIZZO	pag.	5
MONTAGGIO	pag.	5
UTILIZZO	pag.	5
PULIZIA E MANUTENZIONE	pag.	5
PROBLEMI E SOLUZIONI	pag.	6
SMALTIMENTO	pag.	6
ASSISTENZA E GARANZIA	pag.	6
Guida illustrativa	I-II	
Dati tecnici	III	

AVVERTENZE SULLA SICUREZZA

- **Dopo aver rimosso l'apparecchio dalla confezione, controllare l'integrità della fornitura in base al disegno e l'eventuale**



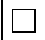
presenza di danni da trasporto. In caso di dubbio, non utilizzare l'apparecchio e rivolgersi al servizio di assistenza autorizzato.

- **Il materiale della confezione non è un giocattolo per bambini! Tenere il sacchetto di plastica lontano dalla portata dei bambini; pericolo di soffocamento!**
- **Prima di collegare l'apparecchio, controllare che i dati tecnici della tensione di rete riportati sui dati tecnici (11) di identificazione corrispondano a quelli della rete elettrica disponibile. I dati tecnici di identificazione (11) si trovano sull'apparecchio.**
- **Il presente apparecchio deve essere utilizzato unicamente allo scopo per cui è stato progettato, ovvero come grattugia per uso domestico. Qualsiasi altro utilizzo è considerato non conforme e pertanto pericoloso.**
- **Gli apparecchi possono essere utilizzati da persone con ridotte capacità fisiche, sensoriali o mentali o con mancanza di esperienza e di conoscenza se sono sorvegliati oppure se hanno ricevuto istruzioni riguardo l'utilizzo in sicurezza dell'apparecchio e se ne hanno capito i pericoli implicati.**
- **Questo apparecchio può essere utilizzato dai bambini di età dagli 8 anni in su se sono sorvegliati oppure se hanno ricevuto istruzioni riguardo l'utilizzo dell'apparecchio in sicurezza e se ne hanno capito i pericoli implicati. Le operazioni di pulizia e manutenzione effettuata da parte dell'utilizzatore non devono essere eseguite dai bambini, a meno che non abbiano un'età superiore agli 8 anni e operino sotto sorveglianza. Tenere l'apparecchio ed il suo cavo fuori dalla portata dei bambini con età inferiore agli 8 anni.**
- **I bambini non devono utilizzare l'apparecchio come gioco.**
- **⊗ NON utilizzare l'apparecchio con mani bagnate o piedi umidi o nudi.**
- **⊗ NON tirare il cavo di alimentazione o l'apparecchio stesso, per staccare la spina dalla presa di corrente.**
- **⊗ NON esporre l'apparecchio all'umidità o all'influsso di agenti atmosferici (pioggia, sole).**
- **Disinserire sempre la spina dall'alimentazione elettrica prima della pulizia, manutenzione o eventuale cambio degli**

accessori e in caso di mancato utilizzo dell'apparecchio.

- Incasodiguastoodicattivo funzionamento dell'apparecchio, spegnerlo e non manometterlo. Per l'eventuale riparazione rivolgersi solamente ad un centro di assistenza tecnica autorizzato.
- Se il cavo di alimentazione è danneggiato, esso deve essere sostituito da un centro di assistenza tecnica autorizzato, in modo da prevenire ogni rischio.
- L'apparecchio è destinato esclusivamente a un uso in ambienti domestici chiusi.
- ⊘ NON immergere mai l'apparecchio in acqua o non metterlo mai sotto un rubinetto di acqua corrente.
- L'apparecchio non è destinato a essere fatto funzionare per mezzo di un temporizzatore esterno o con un sistema di comando a distanza separato o simili.
- ⊘ NON usare l'apparecchio vicino al lavandino pieno d'acqua. Durante l'uso l'apparecchio deve essere posto in modo che non possa cadere nel lavandino.
- ⊘ NON utilizzare in prossimità del piano cottura della cucina. Prestare attenzione affinché il cavo non venga a contatto con superfici calde, incandescenti, fiamme libere, pentole e altri utensili.
- ⊘ NON toccare mai le parti in movimento.
- Lavare le parti destinate al contatto con gli alimenti prima dell'utilizzo.
- ⊘ NON lasciare residui di cibo nella tramoggia per un periodo superiore al tempo di preparazione necessario.
- Prestare particolare attenzione nel maneggiare il rullo, in particolare nell'estrarlo dalla tramoggia e nel lavarlo.

LEGENDA SIMBOLI

	Avvertenza		Divieto
	Classe di protezione II		

DESCRIZIONE DELL'APPARECCHIO E DEGLI ACCESSORI

Guardare la Figura [A] nella sezione delle illustrazioni per controllare il contenuto della confezione. Tutte le figure si trovano nelle pagine interne.

- | | |
|---|--|
| 1. Comando di accensione e spegnimento | 7. Manopola del rullo |
| 2. Sistema di sicurezza della tramoggia | 8. Coperchio della formaggiera |
| 3. Innesto della tramoggia | 9. Formaggiera |
| 4. Pressino | 10. Sistema di sicurezza della formaggiera |
| 5. Tramoggia | 11. Dati tecnici |
| 6. Rullo | 12. Spina elettrica |
| | 13. Corpo motore |

PULIZIA ED IGIENE AL PRIMO UTILIZZO

- Disimballare l'apparecchio e rimuovere eventuali inserti o etichette adesive dal prodotto.
- Lavare accuratamente le parti removibili a contatto con gli alimenti: tramoggia (5), rullo (6), manopola del rullo (7), formaggiera (9) e coperchio della formaggiera (8) a mano con acqua calda e detersivo per stoviglie oppure in lavastoviglie.
- In lavastoviglie, assicurarsi che la temperatura massima dell'acqua non superi i 55°C.
- Asciugare accuratamente.

MONTAGGIO

- Inserire la manopola del rullo (7) sul rullo (6) fino a sentire un "clack".
- Inserire il rullo (7) all'interno della tramoggia (5) e ruotarlo in senso antiorario fino a sentire un "clack" [Fig B].
- Inserire la tramoggia (5) con il rullo (6) nell'innesto della tramoggia (3) [Fig C] e ruotarla in senso antiorario fino al completo aggancio [Fig D].
- Inserire la formaggiera (9) nell'apposita sede fino in fondo [Fig E].

UTILIZZO



ATTENZIONE!

- ⊘ **NON mettere nel forno a microonde la formaggiera (9).**
- ⊘ **NON utilizzare il sistema di sicurezza (2) e (10) come metodo per azionare l'apparecchio in alternativa al comando di accensione e spegnimento (1) .**
- ⊘ **NON superare il tempo di utilizzo di 1,5 minuti. Far raffreddare l'apparecchio prima di riprendere il funzionamento.**
- ⊘ **NON aprire il pressino (4) mentre il motore è in funzione, ma spegnere sempre l'apparecchio portando il comando di accensione e spegnimento (1) sulla posizione "0".**

- ⊘ **NON esercitare una pressione troppo forte sul pressino (4) durante la lavorazione, il motore si potrebbe danneggiare.**
- ⊘ **NON introdurre croste di formaggio, il motore si potrebbe danneggiare.**
- ⊘ **NON utilizzare mai l'apparecchio con ingredienti diversi da formaggio grana, pecorino stagionato e pane secco.**
 - Il sistema di sicurezza della tramoggia (2) impedisce il funzionamento dell'apparecchio se il pressino (4) è completamente aperto.
 - Il sistema di sicurezza della formaggiera (10) impedisce il funzionamento dell'apparecchio se la formaggiera (9) non è inserita fino in fondo nell'apposita sede.
 - E' possibile conservare il formaggio nella formaggiera (9) con il coperchio (8) in frigorifero, senza superare 3 giorni.
 - Collocare l'apparecchio su una superficie stabile e in piano.
- ⊘ **NON utilizzare abrasivi per lavare la tramoggia (5), si potrebbe rovinare il rivestimento antiaderente.**

- Inserire la spina elettrica (12) nella presa di corrente.
- Alzare il pressino (4).
- Inserire il formaggio nella tramoggia (5).
- Abbassare il pressino (4).
- Azionare l'apparecchio portando il comando di accensione e spegnimento sulla posizione "1".
- Terminato di grattugiare, portare il comando di accensione e spegnimento sulla posizione "0".
- Estrarre la formaggiera (9).
- Togliere la spina elettrica (12) dalla presa di corrente.

PULIZIA E MANUTENZIONE

- Dopo aver eseguito l'operazione di utilizzo, procedere alla pulizia dell'apparecchio.
- Lavare i componenti smontabili: tramoggia (5), rullo (6), manopola del rullo (7), formaggiera (9) e coperchio della formaggiera (8) a mano o in lavastoviglie.
- In lavastoviglie, assicurarsi che la temperatura massima dell'acqua non superi i 55°C.
- Pulire il corpo motore (13) con una spugna umida e ben strizzata.

PROBLEMI E SOLUZIONI

Se si verificasse uno dei problemi indicati, adottare la soluzione proposta:

Problema	Soluzione
La grattugia non funziona	La formaggiera (9) non è inserita fino in fondo nell'apposita sede [Fig E].

La grattugia si blocca durante il funzionamento.	Se durante la lavorazione un pezzo di formaggio si dovesse incastrare tra il rullo (6) e la tramoggia (5), spegnere l'apparecchio portando il comando di accensione e spegnimento (1) sulla posizione "0". Aprire il pressino (4) e con delicatezza rimuovere il pezzo di formaggio.
La grattugia non funziona perché si è introdotto troppo formaggio nella tramoggia (5).	Togliere parte del formaggio dalla tramoggia (5) finché abbassando il pressino (4) la grattugia non si aziona.
Il formaggio non è grattugiato fine.	Lasciare asciugare il formaggio qualche ora prima dell'utilizzo.
	Durante la lavorazione evitare di premere il pressino (4) con troppa forza.

SMALTIMENTO



L'imballaggio del prodotto è composto da materiali riciclabili. Smaltirlo in conformità alle norme di tutela ambientale.



Ai sensi dell'art. 26 del Decreto Legislativo 14 marzo 2014, n. 49 "Attuazione della direttiva 2012/19/UE sui rifiuti di apparecchiature elettriche ed elettroniche (RAEE)" il simbolo del cassonetto barrato riportato sull'apparecchiatura o sulla sua confezione indica che il prodotto alla fine della propria vita utile deve essere raccolto separatamente dagli altri rifiuti. L'utente dovrà, pertanto, conferire l'apparecchiatura giunta a fine vita agli idonei centri comunali di raccolta differenziata dei rifiuti elettrotecnici ed elettronici. In alternativa alla gestione autonoma è possibile consegnare l'apparecchiatura che si desidera smaltire al rivenditore, al momento dell'acquisto di una nuova apparecchiatura di tipo equivalente. Presso i rivenditori di prodotti elettronici con superficie di vendita di almeno 400 m² è inoltre possibile consegnare gratuitamente, senza obbligo di acquisto, i prodotti elettronici da smaltire con dimensioni inferiori a 25 cm. L'adeguata raccolta differenziata per l'avvio successivo dell'apparecchiatura dismessa al riciclaggio, al trattamento e allo smaltimento ambientalmente compatibile contribuisce ad evitare possibili effetti negativi sull'ambiente e sulla salute e favorisce il reimpiego e/o riciclo dei materiali di cui è composta l'apparecchiatura.

ASSISTENZA E GARANZIA

Per le riparazioni o l'acquisto dei ricambi rivolgersi al servizio autorizzato di assistenza ai clienti IMETEC contattando il Numero Verde sotto riportato o consultando il sito internet. L'apparecchio è coperto da garanzia del produttore.

L'inosservanza delle istruzioni contenute in questo manuale per l'utilizzo, la cura e la manutenzione del prodotto fanno decadere il diritto alla garanzia del produttore.

L'apparecchio è garantito per un periodo di due anni dalla data di consegna. Fa fede la data riportata sullo scontrino/fattura (purché chiaramente leggibile), a meno che l'acquirente non provi che la consegna è successiva.

In caso di difetto del prodotto preesistente alla data di consegna, IMETEC garantisce la riparazione o la sostituzione senza spese dell'apparecchio, salvo che uno dei due rimedi risulti sproporzionato rispetto all'altro. L'acquirente ha l'onere di denunciare a un Centro Assistenza IMETEC il difetto di conformità entro due mesi dalla scoperta del difetto stesso. Non sono coperte dalla garanzia tutte le parti che dovessero risultare difettose a causa di:

- a. Danni da trasporto o da cadute accidentali
- b. Errata installazione o inadeguatezza impianto elettrico
- c. Riparazioni o modifiche operate da personale non autorizzato
- d. Mancata o non corretta manutenzione e pulizia
- e. Prodotto e/o parti di prodotto soggette a usura e/o consumabili
- f. Mancata osservanza delle istruzioni per il funzionamento dell'apparecchio
- g. Negligenza o trascuratezza nell'uso
- h. Introduzione o uso di alimenti esclusi dalle istruzioni
- i. Utilizzo di alimenti in quantitativi eccedenti quanto specificato
- j. Montaggio non corretto degli accessori
- k. Superamento dei tempi di utilizzo previsti
- l. Ingresso accidentale di liquidi nel corpo motore dovuto ad uso improprio
- m. Cavo di alimentazione attorcigliato o piegato per incuria.

L'elenco di cui sopra è a titolo meramente esemplificativo e non esaustivo, in quanto la presente garanzia è comunque esclusa per tutte quelle **circostanze che non possono farsi risalire a difetti di fabbricazione** dell'apparecchio.

La garanzia è inoltre esclusa in tutti i casi di uso improprio dell'apparecchio ed in caso di uso professionale.

IMETEC declina ogni responsabilità per eventuali danni che possano direttamente o indirettamente derivare a persone, cose ed animali domestici in conseguenza della mancata osservanza di tutte le prescrizioni indicate nell'apposito "Libretto Istruzioni ed avvertenze" in tema di installazione, uso e manutenzione dell'apparecchio.

Sono fatte salve le azioni contrattuali di garanzia nei confronti del venditore.

Modalità di assistenza

La riparazione dell'apparecchio deve essere effettuata presso un Centro Assistenza IMETEC. L'apparecchio difettoso, se in garanzia, dovrà pervenire al Centro Assistenza unitamente ad un documento fiscale che ne attesti la data di vendita o di consegna.

IMETEC

www.imetec.com

Numero Verde
800-234677

Tenacta Group S.p.A. Via Piemonte 5/11 24052 Azzano S. Paolo (BG) ITALY
Tel. +39.035.688.111 Fax +39.035.320.149

M1002044
0715 (MMYY)