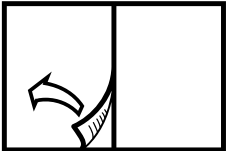


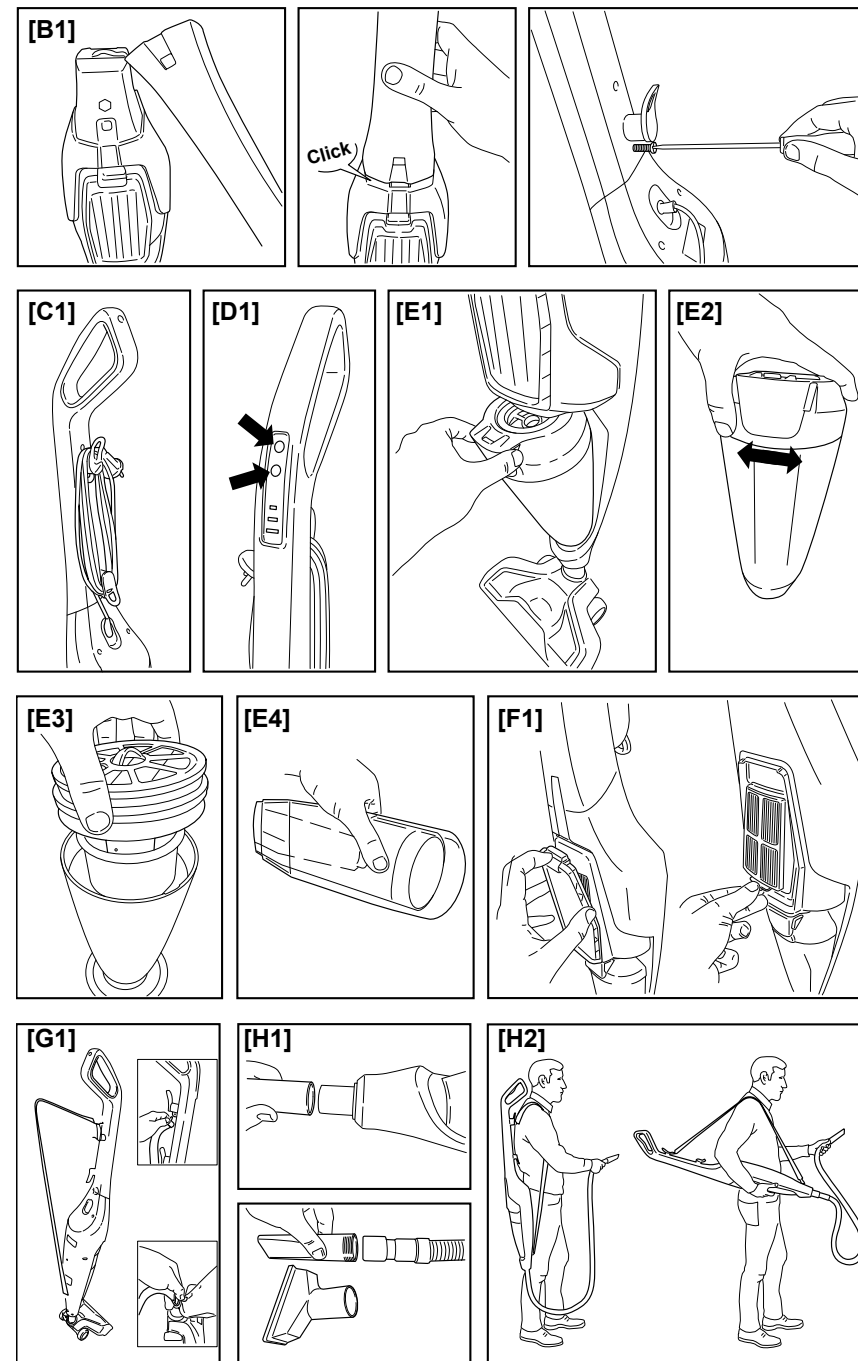
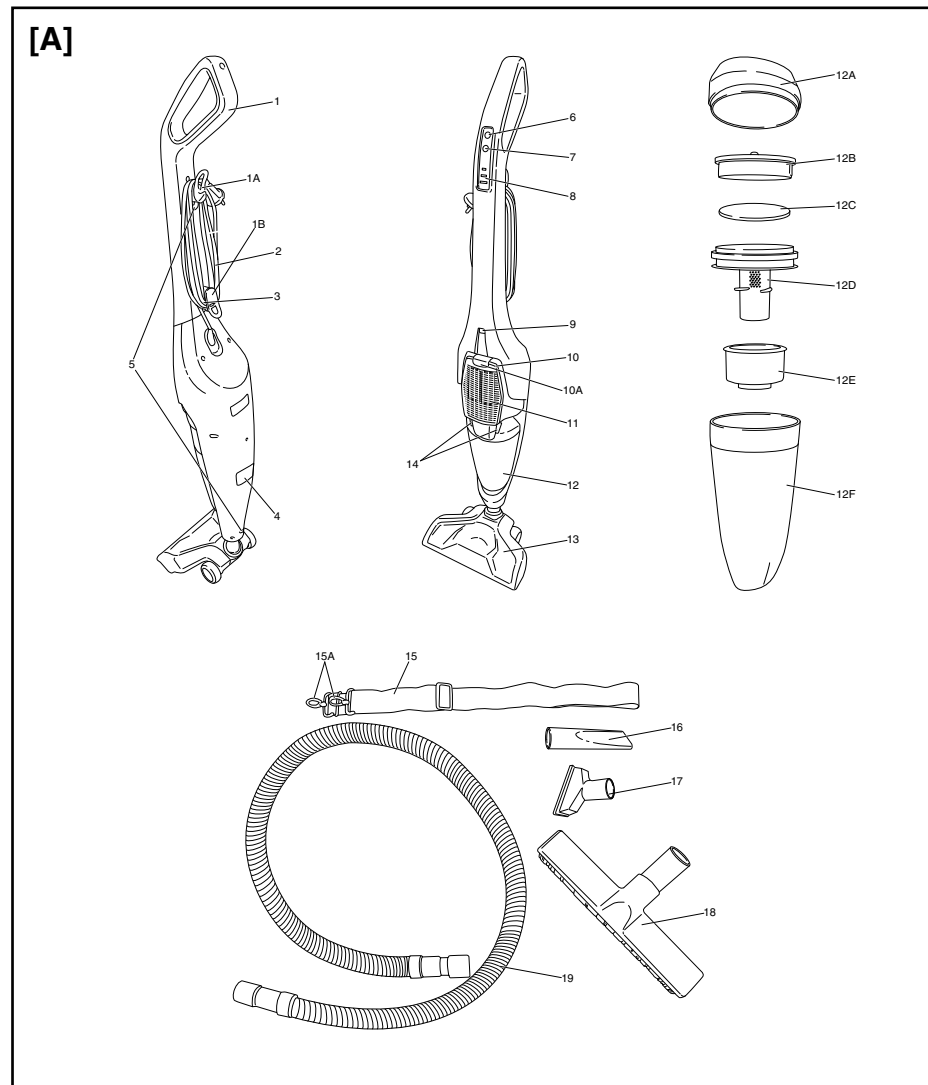


Istruzioni per l'uso  
Instructions for use

# ASPIRAPOLVERE

IT	ASPIRAPOLVERE	pagina	1
EN	VACUUM CLEANER	page	10





DATI TECNICI / TECHNICAL DATA

---

**IMETEC** TYPE Q2403

220-240 V 50 Hz 450 W

TENACTA GROUP S.p.A

VIA PIEMONTE 5

IT - 24052 AZZANO S. P.



## INTRODUZIONE

*Gentile cliente, La ringraziamo per aver scelto il nostro prodotto. Siamo sicuri che Lei apprezzerà la sua qualità e affidabilità in quanto progettato e prodotto mettendo in primo piano la soddisfazione del cliente. Le presenti istruzioni per l'uso sono conformi alla norma europea EN 82079.*



**ATTENZIONE!** Istruzioni e avvertenze per un uso sicuro dell'apparecchio.

Prima di utilizzare questo apparecchio, leggere attentamente le istruzioni per l'uso e in particolare note, avvertenze e istruzioni sulla sicurezza, attenendosi a esse. Conservare il presente manuale insieme alla relativa guida illustrativa, a scopo di consultazione futura. In caso di cessione dell'apparecchio a terzi, consegnare anche l'intera documentazione.

**❗ NOTA:** se nella lettura di questo manuale alcune parti risultassero di difficile comprensione o se sorgessero dubbi contattare l'azienda all'indirizzo indicato in ultima pagina prima di utilizzare l'apparecchio.

**❗ NOTA:** gli ipovedenti possono consultare la versione digitale di queste istruzioni per l'uso sul sito [www.tenactagroup.com](http://www.tenactagroup.com)

## INDICE

Introduzione	pag. 1	Pulizia e manutenzione	pag. 5
Avvertenze sulla sicurezza	pag. 1	Conservazione e cura del prodotto	pag. 8
Legenda simboli	pag. 3	Problemi e soluzioni	pag. 8
Descrizione dell'apparecchio e degli accessori	pag. 4	Smaltimento	pag. 8
Montaggio	pag. 4	Assistenza e garanzia	pag. 9
Accessori	pag. 4	Guida illustrativa	pag. I-II
Utilizzo	pag. 4	Dati tecnici	pag. III

## AVVERTENZE SULLA SICUREZZA

- Dopo aver rimosso l'apparecchio dalla confezione, assicurarsi che sia integro e completo come mostrato nella guida illustrativa e privo di danni visibili. In caso di dubbio, non utilizzare l'apparecchio e rivolgersi al servizio di assistenza autorizzato.



**ATTENZIONE!** Rimuovere dall'apparecchio eventuali materiali di comunicazione quali etichette, cartellini ecc. prima dell'utilizzo.




**ATTENZIONE! Rischio di soffocamento.**

**I bambini non devono giocare con la confezione. Tenere il sacchetto di plastica lontano dalla portata dei bambini.**

- **Questo apparecchio deve essere utilizzato unicamente allo scopo per cui è stato progettato, ovvero come aspirapolvere per uso domestico. Qualsiasi altro utilizzo è considerato non conforme all'uso previsto e pertanto pericoloso.**

**ATTENZIONE! L'uso improprio dell'apparecchio può causare lesioni.**

- **Prima di collegare l'apparecchio alla rete elettrica, controllare che la tensione e la frequenza riportati sui dati tecnici dell'apparecchio corrispondano a quelli della rete di alimentazione disponibile. I dati tecnici si trovano sull'apparecchio e sull'alimentatore se presente (vedi guida illustrativa).**
- **L'apparecchio può essere utilizzato da bambini di età non inferiore a 8 anni e da persone con ridotte capacità fisiche, sensoriali o mentali, o prive di esperienza o della necessaria conoscenza, purché sotto sorveglianza oppure dopo che le stesse abbiano ricevuto istruzioni relative all'uso sicuro dell'apparecchio e alla comprensione dei pericoli ad esso inerenti. I bambini non devono giocare con l'apparecchio. La pulizia e la manutenzione destinata ad essere effettuata dall'utilizzatore non deve essere effettuata da bambini senza sorveglianza.**
- **⊗ NON utilizzare l'apparecchio con mani bagnate o piedi umidi o nudi.**
- **⊗ NON tirare il cavo di alimentazione o l'apparecchio stesso per staccare la spina dalla presa di corrente.**
- **⊗ NON tirare o sollevare l'apparecchio per il cavo di alimentazione.**
- **⊗ NON esporre l'apparecchio all'umidità o all'influsso di agenti atmosferici (pioggia, sole, ecc.) o temperature estreme.**
- **Sorvegliare l'apparecchio durante il funzionamento.**
- **Disinserire sempre la spina dall'alimentazione elettrica prima della pulizia o manutenzione e in caso di non utilizzo dell'apparecchio.**
- **In caso di guasto o di cattivo funzionamento dell'apparecchio, spegnerlo e non manometterlo. Per l'eventuale riparazione rivolgersi**

- solamente ad un centro di assistenza tecnica autorizzato.
- Se il cavo di alimentazione è danneggiato, esso deve essere sostituito da un centro di assistenza tecnica autorizzato, in modo da prevenire ogni rischio.
  -  Questo apparecchio non deve venire a contatto con acqua, altri liquidi, spray o vapori. Per le attività di pulizia e manutenzione fare riferimento esclusivamente all'apposito paragrafo di questo manuale.
  - Per le caratteristiche dell'apparecchio, fare riferimento alla confezione esterna.
  - Utilizzare unicamente con gli accessori forniti che costituiscono parte integrante dell'apparecchio.
  -  **NON** aspirare senza aver inserito il sacchetto raccogli-polvere, il contenitore della polvere o il filtro.
  -  **NON** usare l'apparecchio senza il filtro protettivo del motore per evitare danni al motore stesso e all'aspirapolvere.

## LEGENDA SIMBOLI

	Attenzione/Pericolo		Divieto
	Informazioni		Pulsante acceso/spento
	Apparecchio di classe II		MAX
	Tasto regolazione potenza		Vano aperto
			Vano chiuso

## DESCRIZIONE DELL'APPARECCHIO E DEGLI ACCESSORI

Fare riferimento alla Figura nella Guida Illustrativa per controllare il contenuto della confezione. Tutte le figure si trovano nelle pagine interne. Per le caratteristiche dell'apparecchio fare riferimento alla confezione esterna.

- |  |  |
|--|--|
| 1. Impugnatura                               | 12b. Filtro HEPA                                 |
| 1a. gancio per cavo superiore                | 12c. Filtro in spugna                            |
| 1b. gancio per cavo inferiore                | 12d. Filtro in plastica                          |
| 2. Cavo di rete con spina                    | 12e. Separatore della polvere                    |
| 3. Vite di fissaggio dell'impugnatura        | 12f. Vano raccogli polvere                       |
| 4. Dati di targa                             | 12g. Livello MAX                                 |
| 5. Occhielli aggancio tracolla               | 13. Spazzola per pavimenti duri                  |
| 6. Pulsante on/off                           | 14. Tasti di sgancio sistema di raccolta polvere |
| 7. Pulsante per la regolazione della potenza | ACCESSORI (ove presenti)                         |
| 8. Led indicazione livello di potenza        | 15. Tracolla                                     |
| 9. Tasto di sgancio del manico               | 15a. ganci tracolla                              |
| 10. Griglia                                  | 16. Bocchetta per fessure                        |
| 10 a. tasto di sgancio griglia               | 17. Bocchetta per spolverare                     |
| 11. Filtro HEPA                              | 18. Spazzola parquet                             |
| 12. Sistema di raccolta della polvere        | 19. Tubo flessibile                              |
| 12a. Coperchio vano raccogli polvere         |  |

## MONTAGGIO

- Allentare la vite di fissaggio (3) dell'impugnatura (1) ed estrarla.
- Collegare l'impugnatura (1) al corpo dell'apparecchio, facendo attenzione a montarla correttamente.
- Inserire la vite di fissaggio (3) e serrarla in senso orario [Fig. B1].
- Lo scatto in sede del tasto di sgancio del manico (1A) indicherà il corretto fissaggio [Fig. B1].
- Selezionare la spazzola per pavimenti duri (13) o l'accessorio desiderato (16-17-18-19 solo per articoli 8662 e 8668) e collegare l'elemento all'attacco di aspirazione.

## ACCESSORI

Il Suo apparecchio è dotato dei seguenti accessori:

- **Spazzola per pavimenti duri (13):** La spazzola per pavimenti duri (13) è adatta per tutte le superfici
- **Spazzola per parquet (18 - ove presente):** Spazzola speciale per pulire i pavimenti in parquet
- **Tracolla (15 - ove presente):** agganciata agli occhielli aggancio tracolla (5) tramite gli appositi ganci (15A) permette di trasportarla comodamente durante l'utilizzo dei vari accessori [Fig. H1 - H2]
- **Bocchetta per fessure (16 - ove presente):** Per pulire negli angoli e nelle fessure, ad es. termosifoni, zoccolature, avvolgibili, marquise.
- **Bocchetta multiuso (17 - ove presente):** Per pulire divani, poltrone, sedie imbottite e tende.
- **Tubo flessibile (19 - ove presente):** collegato alla scopa elettrica permette di raggiungere aree difficili da pulire

## UTILIZZO

- Ruotare verso il basso il gancio per cavo superiore (1A) [Fig. C1].
- Srotolare completamente il cavo di rete (2).



**ATTENZIONE! NON utilizzare questo apparecchio se vi sono segni di danni visibili.**



**ATTENZIONE! NON utilizzare questo apparecchio per aspirare:**

- **ceneri accese, mozziconi di sigarette o simili;**
- **liquidi, come ad es. detergenti per tappeti;**
- **oggetti appuntiti o duri come ad es. chiodi, grosse schegge di vetro;**
- **polvere fine, come ad es. cemento;**
- **polveri da toner (per stampanti laser, copiatrici, ecc.).**



**ATTENZIONE! Svolgere il cavo di alimentazione completamente per evitare un pericoloso surriscaldamento.**

**ⓘ NOTA:**

1. **Tenere presente che un apparecchio nuovo può sviluppare odori nell'uso iniziale. Tali odori sono innocui e scompaiono dopo breve tempo. Provvedere a una buona aerazione dell'ambiente.**
2. **Con l'uso le parti trasparenti possono opacizzarsi.**

Inserire la spina nella presa di corrente, impugnando il prodotto per prevenire eventuali cadute dovute al caso in cui l'apparecchio non sia stato riposto in posizione spenta OFF. Per accendere o spegnere l'aspirapolvere, premere una volta il pulsante ON/OFF (6) [Fig. D1]:

**REGOLAZIONE POTENZA ASPIRANTE**

- **Agire sul tasto regolazione potenza (7) per regolare la potenza.**
- **Ad ogni pressione del tasto il livello di potenza passerà in sequenza:**
- **da MIN (1 LED acceso) a MED (2 LED accesi)**
- **da MED a MAX (3 LED accesi) [Fig. D1].**

Dopo aver utilizzato l'apparecchio, spegnerlo premendo una volta il pulsante ON/OFF (6) e staccare la spina dalla presa di corrente.

Avvolgere il cavo di rete (2) ai due ganci (1A e 1B) [Fig. C1].

## **PULIZIA E MANUTENZIONE**



**ATTENZIONE! Disinserire sempre la spina dalla presa di corrente prima della pulizia o manutenzione.**



**ATTENZIONE! Verificare periodicamente che i filtri e la bocca di aspirazione non siano ostruiti.**



**ATTENZIONE! NON utilizzare solventi o altri detergenti aggressivi o abrasivi per non danneggiare le superfici.**



## PULIZIA DELL'APPARECCHIO

- All'occorrenza, pulire l'apparecchio con un panno inumidito.

## PULIZIA DELLA SPAZZOLA PER PAVIMENTI DURI (13)

- A motore acceso, strofinare la parte inferiore della spazzola con la mano, per rimuovere i resti di polvere e lanugine, che verranno aspirati direttamente.

## PULIZIA DEL SISTEMA DI RACCOLTA POLVERE (12):



**ATTENZIONE! Svuotare il contenitore della polvere e pulire i filtri dopo ogni utilizzo per non danneggiare il prodotto.**

Pulire il sistema di raccolta polvere in base alle seguenti istruzioni e prestando attenzione alle figure della guida illustrativa.

### Pulizia del vano raccogli polvere (12F)

- Premere i tasti di sgancio del sistema raccogli polvere (14) ed estrarre il sistema di raccolta polvere (12) dall'apparecchio [Fig. E1].
- Rimuovere il coperchio del vano raccogli polvere (12A) ruotandolo in senso antiorario [Fig. E2].
- Rimuovere il sistema filtrante (12B+12C+12D+12E) [FIG E3].
- Svuotare il vano raccogli polvere (12F) [FIG. E4].
- All'occorrenza, sciacquare il vano raccogli polvere (12F) e asciugarlo completamente.
- Rimontare il sistema filtrante (12B+12C+12D+12E) nel vano raccogli polvere (12F) [Fig E3].
- Rimontare il coperchio del vano raccogli polvere (12A) ruotandolo in senso orario [Fig. E2].
- Inserire il sistema di raccolta polvere (12) sull'apparecchio, inserendo la parte inferiore nell'apposita sede [Fig. E1].
- Premere la parte superiore del sistema di raccolta polvere sino allo scatto, che indica il corretto bloccaggio del sistema raccolta polvere (12).

**ⓘ NOTA: Un dispositivo di sicurezza non consente di chiudere il vano raccogli polvere (8A) sull'apparecchio se il sistema filtrante (8B+8C) è assente o montato in modo non corretto.**

### Pulizia del sistema filtrante (12B+12C+12D+12E)

- Premere i due tasti di sgancio (14) del vano raccogli polvere ed estrarre il sistema di raccolta polvere (12) dall'apparecchio [Fig. E1].
- Rimuovere il coperchio del vano raccogli polvere (12A) ruotandolo in senso antiorario [Fig. E2].
- Rimuovere il sistema filtrante (12B+12C+12D+12E) [FIG E3].
- Rimuovere il filtro hepa (12B) tirandolo verso l'alto servendosi dell'apposito anello.
- Staccare il separatore della polvere (12E) del filtro in plastica dal filtro in plastica (12D) ruotandolo in senso orario.
- Rimuovere dal filtro hepa (12B) il filtro in spugna (12C).
- Pulire il filtro hepa (12B) servendosi di una spazzola morbida per evitare danneggiamenti.
- Lavare il filtro in spugna (12C) con acqua fredda e lasciarlo asciugare completamente.
- Lavare il filtro in plastica (12D) con acqua fredda facendo attenzione a non danneggiarlo e lasciarlo asciugare completamente.



**ATTENZIONE! Far asciugare completamente i filtri dopo il lavaggio per un tempo non inferiore a 24 ore prima di rimontarli.**



**ATTENZIONE! Prima di riutilizzare l'apparecchio, assicurarsi che tutte le parti pulite siano completamente asciutte.**

- Rimontare il separatore della polvere (12E) sul filtro in plastica (12D) ruotandolo in senso orario.
- Inserire il filtro in spugna (12C) nel filtro hepa (12B) .
- Inserire il filtro hepa (12B) nel filtro in plastica (12D).
- Inserire il coperchio del vano raccogli polvere(12A) e fissarlo ruotandolo in senso orario [Fig. E2]
- Inserire il sistema filtrante (12) nel corpo principale, lo scatto in sede confermerà il corretto montaggio.
- Premere il tasto di sgancio della griglia (10A) e rimuovere la griglia (10).
- Rimuovere il filtro HEPA (11).
- Pulire il filtro (11) e la griglia di protezione del filtro (10) scuotendo e spazzolando via la polvere con cautela. Utilizzare una spazzola morbida al fine di evitare danneggiamenti.
- Se il filtro (11) è ostruito dalla polvere, lavarlo cautamente con acqua. Fare attenzione a non danneggiare il filtro e farlo asciugare completamente.
- Rimontare la griglia (10), lo scatto in sede del tasto di sgancio della griglia (10A) indicherà il corretto posizionamento.

Se la potenza di aspirazione dell'aspirapolvere non risultasse migliorata dopo la pulizia del vano raccogli polvere (12F), e del sistema filtrante (12B+12C+12D+12E), sostituire i filtri 11, 12B e 12C.

### **Pulizia del filtro (12B)**

#### **❗ NOTA:**

- Sostituire il filtro se danneggiato o impossibile da pulire accuratamente.
  - Sostituire il filtro almeno una volta all'anno.
  - L'inosservanza delle operazioni di pulizia o di sostituzione del filtro fanno decadere il diritto alla garanzia del produttore.
- Premere i due tasti di sgancio (14) del vano raccogli polvere (12) [Fig. E1] ed estrarre il sistema di raccolta polvere (12) dall'apparecchio [Fig. E2].
  - Rimuovere il sistema filtrante (12B+12C+12D+12E) [Fig E3]
  - Rimuovere il coperchio del vano raccogli polvere (12A) ruotandolo in senso antiorario [Fig.E2].
  - Sostituire il filtro HEPA (12B ) ed il filtro in spugna (12C ) con dei filtri nuovi [Fig. E2].
  - Inserire il coperchio del vano raccogli polvere (12A) e fissarlo ruotandolo in senso orario [Fig.E2]
  - Inserire il sistema filtrante (12) sulla scopa elettrica, lo scatto in sede confermerà il corretto montaggio.

### **Sostituzione del filtro HEPA (11)**

- Premere il tasto di sgancio della griglia (10A) e rimuovere la griglia (10) [Fig. F1].
- Rimuovere il filtro HEPA (11) [Fig. F1].
- Sostituire il filtro HEPA (11) con uno nuovo.
- Rimontare la griglia (10), lo scatto in sede del tasto di sgancio della griglia (10A) indicherà il corretto posizionamento [Fig. F1].

## CONSERVAZIONE E CURA DEL PRODOTTO

In caso di mancato utilizzo dell'apparecchio, staccare la spina dalla presa di corrente e conservare l'apparecchio in un luogo asciutto e protetto dalla polvere.

## PROBLEMI E SOLUZIONI

Se si verificasse uno dei problemi indicati, adottare la soluzione proposta:

Problema	Soluzione
L'apparecchio non si accende.	<ul style="list-style-type: none"><li>Controllare che la spina sia collegata all'alimentazione di rete. Accertarsi di aver premuto il pulsante ON/OFF (6).</li></ul>
L'apparecchio si spegne durante l'utilizzo e non si riaccende.	<ul style="list-style-type: none"><li>L'aspirapolvere è dotato di un termostato salvamotore che interviene spegnendo l'apparecchio in caso di surriscaldamento! (causato da ostruzione dei condotti di aspirazione o dal sistema raccogli polvere intasato). In caso d'intervento, spegnere l'apparecchio premendo il pulsante ON/OFF (6) e lasciarlo raffreddare completamente per alcune ore. Prima di riavviare l'apparecchio eliminare la polvere o l'oggetto che ostruisce i condotti di aspirazione.</li></ul>
L'aspirapolvere non aspira bene.	<ul style="list-style-type: none"><li>Regolatore di potenza al livello minimo: Innalzare la potenza su Medio o Max.</li><li>Il sistema di raccolta polvere è pieno: svuotare il vano raccogli polvere</li><li>Il filtro è intasato: pulire o sostituire il filtro</li><li>Il filtro non è fissato in modo corretto: accertarsi che il filtro sia montato in modo corretto.</li></ul>
Il sistema raccogli polvere non si monta correttamente sull'apparecchio.	<ul style="list-style-type: none"><li>Accertarsi di aver rimontato il coperchio del vano raccogli polvere (12A) correttamente.</li></ul>
L'aspirapolvere nei primi utilizzi genera odori	<ul style="list-style-type: none"><li>Tali odori sono innocui e scompaiono dopo breve tempo. Provvedere a una buona aerazione dell'ambiente.</li></ul>

## SMALTIMENTO



L'imballaggio del prodotto è composto da materiali riciclabili. Smaltirlo in conformità alla normativa di tutela ambientale.



Ai sensi della direttiva 2012/19/UE sui rifiuti di apparecchiature elettriche ed elettroniche (RAEE) il simbolo del cassonetto barrato riportato sull'apparecchiatura o sulla sua confezione indica che il prodotto alla fine della propria vita utile deve essere raccolto separatamente dagli altri rifiuti.

L'utente dovrà, pertanto, conferire l'apparecchiatura giunta a fine vita agli idonei centri di raccolta differenziata dei rifiuti elettrici ed elettronici. In alternativa alla gestione autonoma è possibile consegnare l'apparecchiatura che si desidera smaltire al rivenditore, al momento dell'acquisto di una nuova apparecchiatura di tipo equivalente. Presso i rivenditori di prodotti elettronici con superficie di vendita di almeno 400 m<sup>2</sup> è inoltre possibile consegnare gratuitamente, senza obbligo di acquisto, i prodotti elettronici da smaltire con dimensioni inferiori a 25 cm. L'adeguata raccolta differenziata per l'avvio successivo dell'apparecchiatura dismessa al riciclaggio, al trattamento e allo smaltimento

compatibile con il rispetto dell'ambiente contribuisce ad evitare possibili effetti negativi sull'ambiente e sulla salute e favorisce il reimpiego e/o riciclo dei materiali di cui è composta l'apparecchiatura.

## ASSISTENZA E GARANZIA

L'apparecchio è garantito per un periodo di due anni dalla data di consegna. Fa fede la data riportata sullo scontrino/fattura (purché chiaramente leggibile), a meno che l'acquirente non provi che la consegna è successiva.

In caso di difetto del prodotto preesistente alla data di consegna, viene garantita la riparazione o la sostituzione senza spese dell'apparecchio, salvo che uno dei due rimedi risulti sproporzionato rispetto all'altro. L'acquirente ha l'onere di denunciare a un Centro Assistenza autorizzato il difetto di conformità entro due mesi dalla scoperta del difetto stesso.

Non sono coperte dalla garanzia tutte le parti che dovessero risultare difettose a causa di:

- a. danni da trasporto o da cadute accidentali,
- b. errata installazione o inadeguatezza impianto elettrico,
- c. riparazioni o modifiche operate da personale non autorizzato,
- d. mancata o non corretta manutenzione e pulizia,
- e. prodotto e/o parti di prodotto soggette a usura e/o consumabili, inclusa la riduzione del tempo di utilizzo delle batterie dovuta all'uso o al tempo se presenti.
- f. mancata osservanza delle istruzioni per il funzionamento dell'apparecchio, negligenza o trascuratezza nell'uso,
- g. aspirazione di materiali che possono danneggiare l'apparecchio (es. ceneri, liquidi, polvere fine, toner, ...),
- h. mancata pulizia del vano e filtro (per modelli a tecnologia ciclonica),
- i. mancata sostituzione del sacchetto pieno e filtri (per modelli a tecnologia a sacco),
- j. ostruzione della bocca di aspirazione,
- k. ricarica della batteria non conforme alle istruzioni di preparazione/uso (per prodotti a batteria),
- l. utilizzo dell'apparecchio senza filtri/sacchetto,
- m. utilizzo dell'apparecchio con cavo non completamente estratto (per apparecchi con avvolgicavo),
- n. cavo di alimentazione attorcigliato, piegato o danneggiato per incuria.

L'elenco di cui sopra è a titolo meramente esemplificativo e non esaustivo, in quanto la presente garanzia è comunque esclusa per tutte quelle circostanze che non possono farsi risalire a difetti di fabbricazione dell'apparecchio.

La garanzia è inoltre esclusa in tutti i casi di uso improprio dell'apparecchio ed in caso di uso professionale.

Si declina ogni responsabilità per eventuali danni che possano direttamente o indirettamente derivare a persone, cose ed animali domestici in conseguenza della mancata osservanza di tutte le prescrizioni indicate nell'apposito "Libretto Istruzioni ed avvertenze" in tema di installazione, uso e manutenzione dell'apparecchio.

Sono fatte salve le azioni contrattuali di garanzia nei confronti del venditore.

### Modalità di assistenza

La riparazione dell'apparecchio deve essere effettuata presso un Centro Assistenza autorizzato. L'apparecchio difettoso, se in garanzia, dovrà pervenire al Centro Assistenza unitamente ad un documento fiscale che ne attesti la data di vendita o di consegna.



## INTRODUCTION

*Dear customer, thank you for choosing our product. We feel certain you will appreciate its quality and reliability as it was designed and manufactured with customer satisfaction in mind. These instructions for use are compliant with the European Standard EN 82079.*



### **WARNING! Instructions and warnings for safe use.**

**Before using this appliance, carefully read the instructions for use and in particular the safety notes and warnings, which must be complied with. Keep this manual together with its illustrative guide for future consultation. Should you transfer the appliance to another user, make sure you hand over this documentation as well.**

**NOTE:** should any part of this manual be difficult to understand or any doubt arise, contact the company at the address indicated on the last page before using the appliance.

**NOTE:** persons with impaired vision may consult these instructions for use in digital format at the website [www.tenactagroup.com](http://www.tenactagroup.com)

## INDEX

Introduction	pag. 10	Cleaning and maintenance	pag. 14
Safety notes	pag. 10	Storing and maintaining the product	pag. 16
Key to symbols	pag. 12	Troubleshooting	pag. 16
Description of the appliance and its accessories	pag. 12	Disposal	pag. 17
Assembly	pag. 13	Assistance and warranty	pag. 17
Accessories	pag. 13	Illustrative guide	pages I-II
Use	pag. 13	Technical data	page III

## SAFETY NOTES

- After unpacking, make sure the appliance is intact, complete with all its parts as shown in the illustrative guide and with no sign of damage. If in any doubt, do not use the appliance and contact an authorised service centre.



**CAUTION! Remove any communication material such as labels, tags etc. from the appliance before use.**



**WARNING! Risk of suffocation.**

**Children shall not play with the packaging. Keep the plastic bag out of the reach of children.**

- EN • This appliance must be used only for the purpose for which it was designed, namely as a vacuum cleaner for home use. Any other use is considered not compliant with the intended use and therefore dangerous.**





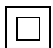






**WARNING! Any misuse of the appliance may lead to injuries.**

- Before connecting the appliance to the mains supply, make sure that the voltage and frequency indicated on the technical data of the appliance correspond to those of the mains supply. The rating is on the appliance or on the power supply unit, if any (see illustrative guide).**
- This appliance can be used by children aged from 8 years and above and persons with reduced physical, sensory or mental capabilities or lack of experience and knowledge if they have been given supervision or instruction concerning use of the appliance in a safe way and understand the hazards involved. Children shall not play with the appliance. Cleaning and user maintenance shall not be made by children without supervision.**
- ⓧ DO NOT use the appliance with wet hands, damp feet or barefoot.**
- ⓧ DO NOT pull the supply cord or the appliance itself to remove the plug from the socket.**
- ⓧ DO NOT pull or lift the appliance by the supply cord.**
- ⓧ DO NOT expose the appliance to humidity or atmospheric agents (rain, sun, etc.) or extreme temperatures.**
- DO NOT leave the appliance unattended while in operation.**
- Always disconnect the appliance from the mains supply before cleaning or performing maintenance and when the appliance is not in use.**
- If the appliance is faulty or malfunctions, switch it off and do not tamper with it. Contact an authorised technical service centre for any repairs.**
- If the supply cord is damaged it must be replaced by an authorised technical service centre, so as to prevent all risks.**

- ⚠ This appliance shall not come into contact with water, other liquids, sprays, steam. For any cleaning and maintenance operation refer to the instructions in the relevant chapter.
- See the external packaging for the characteristics of the appliance.
- Use the appliance only with the supplied accessories that are an essential part of the appliance.
- ⚡ DO NOT use the vacuum cleaner without inserting the dust bag, dust container or filter.
- ⚡ DO NOT use the appliance without the motor protection filter to prevent damaging the motor and the vacuum cleaner.

## KEY TO SYMBOLS

	<i>Caution/Warning/Danger</i>		<i>Prohibition</i>
	<i>Information</i>		<i>On/off button</i>
	<i>Class II appliance</i>		<i>MAX</i>
	<i>Power adjustment button</i>		<i>Open dust bin</i>
			<i>Closed dust bin</i>

## DESCRIPTION OF THE APPLIANCE AND ITS ACCESSORIES

Refer to the figure in the illustrative guide to check the contents of the packaging. All the figures can be found on the inside pages of the cover. See the external packaging for the characteristics of the appliance.

- |  |  |
|--|--|
| 1. Handle                              | 12b. HEPA filter                           |
| 1a. upper cable hook                   | 12c. Sponge filter                         |
| 1b. lower cable hook                   | 12d. Plastic filter                        |
| 2. Power cable with plug               | 12e. Dust separator                        |
| 3. Handle fastening screws             | 12f. Dust collection compartment           |
| 4. Nameplate data                      | 12g. MAX level                             |
| 5. Shoulder strap eyelets              | 13. Hard floor brush                       |
| 6. ON/OFF button                       | 14. Dust collection system release buttons |
| 7. Power adjustment button             | ACCESSORIES (where present)                |
| 8. Power level indicator LED           | 15. Shoulder strap                         |
| 9. Handle release button               | 15a. shoulder strap clips                  |
| 10. Grill                              | 16. Crevice nozzle                         |
| 10 a. grille release button            | 17. Dust nozzle                            |
| 11. HEPA filter                        | 18. Wooden floor brush                     |
| 12. Dust collection system             | 19. Flexible pipe                          |
| 12a. Dust collection compartment cover |  |

## ASSEMBLY

EN

- Loosen the fastening screw (3) on the handle (1) and remove it.
- Connect the handle (1) to the body of the appliance, taking care to fit it correctly.
- Insert the fastening screw (3) and tighten it clockwise [Fig. B1].
- The release button on the handle (1A) clicks into place when it is fastened correctly [Fig. B1].
- Select the hard floor brush (13) or the required accessory (16-17-18-19 for articles 8662 and 8668 only) and connect this to the suction connection.

## ACCESSORIES

Your appliance comes with the following accessories:

- **Hard floor brush (13):** The hard floor brush (13) is suitable for all surfaces
- **Wooden floor brush (18 - where present):** Special brush for cleaning wooden flooring
- **Shoulder strap (15 - where present):** Latched to the shoulder strap eyelets (5) using the corresponding clips (15A), it can be transported easily when using the various accessories [Fig. H1 - H2]
- **Crevice nozzle (16 - where present):** To clean in corners and crevices, e.g. radiators, skirting boards, blinds, awnings.
- **Multi-purpose nozzle (17 - where present):** For cleaning sofas, armchairs, upholstered chairs and curtains.
- **Flexible pipe (19 - where present):** Connected to the stick vacuum cleaner it helps reach areas that are difficult to clean

## USE

- Turn the upper cable hook downwards (1A) [Fig. C1].
- Fully unwind the power cable (2).



**WARNING! DO NOT use this appliance if there are visible signs of damage.**



**WARNING! DO NOT use this appliance to vacuum:**

- **burning ashes, cigarette butts, etc.;**
- **liquids, such as carpet cleaners;**
- **sharp or hard objects, such as nails or large shards of glass;**
- **fine powder, such as cement;**
- **toner powder (for laser printers, copy machines, etc.).**



**WARNING! Unwind the supply cord completely to prevent hazardous overheating.**



**NOTE:**

1. Please note that new appliances may give off odours when used for the first time. These odours are harmless and will disappear after a short while. Ventilate the area you are vacuuming thoroughly.
2. The transparent parts of the appliance may become opaque with use.

Plug the appliance into the mains, holding the appliance in case it should fall if it has not been left in the OFF position. Switch the vacuum cleaner on or off by pressing the ON/OFF button (6) briefly [Fig. D1]:

**ADJUSTING THE SUCTION POWER**

- Adjust the power using the power adjustment button (7).
- Each time the button is pressed, the power level moves in sequence:
- From Min (1 LED light on) to (2 LED lights on)
- From Medium to Max (All LED lights on) [Fig. D1].

After use, switch off the vacuum cleaner by pressing the ON/OFF button (6) briefly and unplug the appliance from the mains supply.

Wrap the power cable (2) around the two hooks (1A and 1B) [Fig. C1].

## CLEANING AND MAINTENANCE



**WARNING!** Always disconnect the appliance from the socket before cleaning or performing maintenance.



**CAUTION!** Periodically verify that filters and the inlet opening are not clogged.



**CAUTION!** DO NOT use solvents or other aggressive or abrasive detergents in order not to damage the appliance surfaces.

**CLEANING THE APPLIANCE**

- When necessary, clean the appliance with a damp cloth.

**CLEANING THE HARD FLOOR BRUSH (13)**

- With the motor on, rub the bottom of the brush with your hand to remove the remaining dust and fluff, which must be sucked up directly.

**CLEANING THE DUST COLLECTION SYSTEM (12):**

**CAUTION!** Empty the dust container and clean the filters after every use in order not to damage the appliance.

Clean the dust collection system, following the instructions below and paying attention to the figures in the illustrative guide.

**Cleaning the dust collection compartment (12F)**

- Press the release buttons (14) for the dust collection system and detach the dust collection system (12) from the appliance [Fig. E1].

- Remove the dust collection compartment cover (12A), turning it anticlockwise [Fig. E2].
- Remove the filtering system (12B+12C+12D+12E) [FIG E3]
- Empty the dust collection compartment (12F) [FIG. E4].
- When necessary, rinse the dust collection compartment (12F) and dry it completely.
- Refit the filtering system (12B+12C+12D+12E) in the dust collection compartment (12F) [FIG E3].
- Refit the dust collection compartment cover (12A), turning it clockwise [Fig. E2].
- Insert the dust collection system (12) onto the appliance, inserting the lower part in the correct seat [fig. E1].
- Press the upper part of the dust collection system until it clicks, which indicates that it is locked correctly (12).

**NOTE:** A safety device means that the dust collection compartment (8A) on the appliance cannot be closed if the filtering system (8B+8C) is not present or fitted incorrectly.

### **Cleaning the filtering system (12B+12C+12D+12E)**

- Press the two release buttons (14) for the dust collection compartment and detach the dust collection system (12) from the appliance [Fig. E1].
- Remove the dust collection compartment cover (12A), turning it anticlockwise [Fig. E2].
- Remove the filtering system (12B+12C+12D+12E) [FIG E3].
- Remove the HEPA filter (12B), pulling it upwards using the correct ring.
- Remove the plastic filter dust separator (12E) from the plastic filter (12D), turning it clockwise.
- Remove the sponge filter (12C) from the HEPA filter (12B).
- Clean the HEPA filter (12B) using a soft brush to prevent any damage.
- Wash the sponge filter (12C) with cold water and leave it to dry completely.
- Wash the plastic filter (12D) with cold water, taking care not to damage it and leave it to dry completely.



**WARNING! Let the filters dry completely after washing them for at least 24 hours before reassembly.**



**WARNING! Make sure all cleaned parts are completely dry before reusing the appliance.**

- Refit the plastic filter dust separator (12E) on the plastic filter (12D), turning it clockwise.
- Insert the sponge filter (12C) in the HEPA filter (12B).
- Insert the HEPA filter (12B) in the plastic filter (12D).
- Insert the dust collection compartment cover (12A), and fasten it turning it clockwise [Fig. E2]
- Insert the filtering system (12) in the main body, it clicks into place when it is fastened correctly.
- Press the grille release button (10A) and remove the grille (10).
- Remove the HEPA filter (11).
- Clean the filter (11) and the filter protection grille (10) by shaking and brushing the dust off carefully. Use a soft brush to prevent any damage.
- If the filter (11) is clogged with dust, carefully wash it with water. Take care not to damage the filter and leave it to dry completely.
- Refit the grille (10), when the grille release button (10A) clicks into place it is fastened correctly.

If the suction power of the vacuum cleaner does not increase after cleaning the dust collection compartment (12F), and the filtering system (12B+12C+12D+12E), replace the filters 11, 12B and 12C.

## Cleaning the filter (12B)

### **NOTE:**

- Replace the filter if it is damaged or if it cannot be cleaned properly.
  - Replace the filter at least once a year.
  - Failure to clean or replace the filter will render the manufacturer's warranty null and void.
- Press the two release buttons (14) for the dust collection compartment (12) [Fig. E1] and detach the dust collection system (12) from the appliance [Fig. E2].
  - Remove the filtering system (12B+12C+12D+12E) [Fig E3.]
  - Remove the dust collection compartment cover (12A), turning it anticlockwise [Fig. E2].
  - Replace the HEPA filter (12B) and the sponge filter (12C) with new filters [Fig. E2].
  - Insert the dust collection compartment cover (12A), and fasten it turning it clockwise [Fig. E2]
  - Insert the filtering system (12) onto the stick vacuum cleaner, it clicks into place when it is fastened correctly.

## Replacing the HEPA filter (11)

- Press the grille release button (10A) and remove the grille (10) [Fig. F1].
- Remove the HEPA filter (11) [Fig. F1].
- Replace the HEPA filter (11) with a new one.
- Refit the grille (10), when the grille release button (10A) clicks into place it is fastened correctly [Fig. F1].

## STORING AND MAINTAINING THE PRODUCT

If the appliance is not being used, disconnect the plug from the socket and store the appliance in a dry, dust-free place.

## TROUBLESHOOTING

Should one of the problems indicated occur, adopt the proposed solution:

Problem	Solution
The appliance will not switch on.	<ul style="list-style-type: none"><li>• Check that the plug is connected to the mains supply. Make sure you have pressed the ON/OFF button (6).</li></ul>
The appliance switches off during use and will not switch on again.	<ul style="list-style-type: none"><li>• The vacuum cleaner has a motor protection thermostat that switches the appliance off in the event of overheating (caused by a blockage in the suction ducts or by the dust collection system being clogged). If it is activated, switch off the appliance by pressing the ON/OFF button (6) and leave it to cool completely for a couple of hours. Remove the dust or the object blocking the suction ducts before switching the appliance back on.</li></ul>
The suction power is poor.	<ul style="list-style-type: none"><li>• Power regulator at the minimum level: Raise the power to Medium or Max.</li><li>• The dust collection system is full: Empty the dust collection compartment</li><li>• The filter is clogged: Clean or replace the filter</li><li>• The filter is not fitted correctly: Ensure that the filter is fitted correctly.</li></ul>

The dust collection system is not fitted on the appliance correctly.	<ul style="list-style-type: none"> <li>• Ensure that the dust collection compartment cover (12A) has been refitted correctly.</li> </ul>
The vacuum cleaner will emit odours the first couple of times it is used	<ul style="list-style-type: none"> <li>• These odours are harmless and will disappear after a short while. Ventilate the area you are vacuuming thoroughly.</li> </ul>

## DISPOSAL



The packaging of the appliance is made of recyclable materials. Dispose of the packaging in accordance with the environmental protection regulations.



Pursuant to Directive 2012/19/EU on waste electrical and electronic equipment (WEEE), the crossed bin symbol on the appliance or its packaging indicates that the appliance must be disposed of separately from other waste at the end of its useful life.

The user must therefore take the appliance to an appropriate recycling centre for electrical and electronic equipment. Alternatively, instead of handling the disposal, the user can hand over the appliance to the retailer when a new, equivalent one is purchased. The user can hand over electronic products measuring less than 25 cm to retailers of electronic products having a sales area of at least 400 m<sup>2</sup> free of charge and with no obligation to buy. Appropriate separate collection for the subsequent procedure for the decommissioned appliance for recycling, which includes treatment and environmentally friendly disposal helps prevent adverse effects on the environment and health and promotes reusing and/or recycling materials that the appliance consists of.

## ASSISTANCE AND WARRANTY

The appliance is guaranteed for a period of two years from the date of delivery. Evidence shall be taken as the date indicated on the receipt/invoice (provided it is legible), unless the buyer can prove that the delivery occurred later.

In the event of a defect in the product which existed prior to the date of delivery, appliance repair or replacement is guaranteed free of charge, unless one of the two solutions is disproportionate to the other. The buyer has the obligation to notify an authorised Service Centre of the non-conformity within two months from discovering the defect.

This warranty does not cover defects or damage to any parts caused by:

- a. damage from transport or accidental drops,
- b. incorrect installation or inadequate electrical system,
- c. repairs or alterations performed by unauthorised personnel,
- d. insufficient or improper maintenance and cleaning,
- e. products and/or parts of products subject to wear and/or consumables, and reduced operating time of rechargeable batteries, if applicable, due to usage or age.
- f. non-observance of the operating instructions for the appliance, negligent or careless usage,
- g. vacuuming materials that could damage the appliance (e.g. ashes, liquids, fine powder, toner, etc.),
- h. failure to clean the container and filter (for models with cyclone technology),
- i. failure to replace the bag when full or replace the filters (for models with bags),
- j. obstructing the inlet opening,
- k. failure to recharge the battery in accordance with the instructions for preparation/use (for battery-powered products),
- l. using the appliance without the filters/bag,
- m. using the appliance without the cable being fully extended (for appliances with a cable winder),
- n. a twisted, bent or damaged power cable due to negligence.

The list given above is indicative only and is not exhaustive, as the warranty does not cover any faults not directly attributable to manufacturing defects of the appliance itself.

Any improper or professional use of the appliance will immediately void the warranty.

The manufacturer cannot be held responsible for any direct or indirect damage or injury to persons, property or pets attributable to the non-observance of any of the directions given in the "Instruction manual and safety information handbook" for the installation, use and maintenance of the appliance.

This is without prejudice to any contractual warranty claims against the seller.

### **Requesting technical support**

The appliance may only be repaired by an authorised service centre. If the faulty appliance is under warranty, it must be sent to the Service Centre together with a fiscal document evidencing the date of sale or delivery.

EN