

Guida rapida

GRAZIE PER AVERE ACQUISTATO UN PRODOTTO INDESIT.

Per ricevere un'assistenza più completa, registrare l'apparecchio su www.indesit.com/register

Prima di utilizzare l'apparecchio, leggere attentamente le istruzioni relative alla sicurezza.

Prima della messa in funzione della lavatrice, è assolutamente necessario togliere i bulloni di sicurezza utilizzati per il trasporto. Per istruzioni dettagliate sulla procedura di rimozione, vedere le Istruzioni per l'installazione.

PANNELLO DI CONTROLLO

1. Tasto ON/OFF
2. DISPLAY
3. Tasto PARTENZA RITARDATA
4. Tasti e spie OPZIONE
5. Tasto e spia AVVIO/PAUSA
6. Spie SPIE AVANZAMENTO CICLO
7. Spia OBLÒ BLOCCATO
8. Manopola CENTRIFUGA
9. Manopola TEMPERATURA
10. MANOPOLA PROGRAMMI
11. Cassetto detersivi

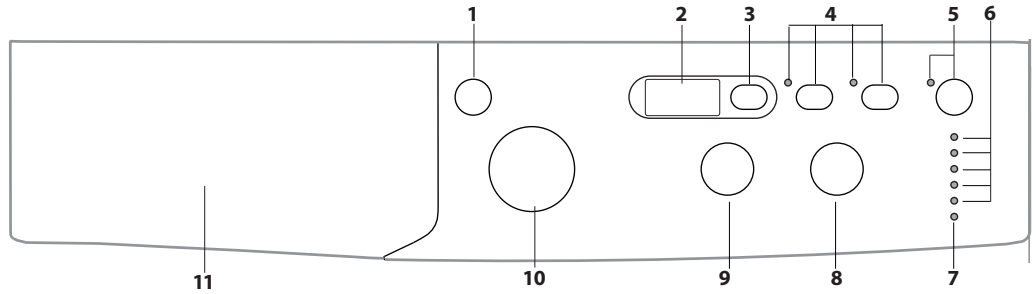


TABELLA PROGRAMMI

Programma		Temperatura		Centrifuga massima (giri)	Carico massimo (kg)	Durata (h : m)	Detersivi e Additivi			Detersivo consigliato		Umidità residua % (****)	Consumo energia kWh	Acqua totale lt	Temperatura bucato °C
		Impostazione	Range				Prelavaggio	Lavaggio	Ammorbidente	Polvere	Liquido				
							1	2	3						
1	Mix Colorati 59'	40°C	☼ - 40°C	1000	6,0	**	-	●	○	-	✓	-	-	-	-
2	Cotone 59'	60°C	☼ - 60°C	1000	6,0	**	-	●	○	✓	✓	-	-	-	-
3	Sintetici 59'	30°C	☼ - 30°C	1000	3,5	**	-	●	○	-	✓	-	-	-	-
4	Cotone 45'	40°C	☼ - 40°C	1200	3,0	**	-	●	○	-	✓	-	-	-	-
5	Misti 30'	30°C	☼ - 30°C	800	3,0	0:30	-	●	○	-	✓	73	0,12	26	27
6	Express 20'	20°C	☼ - 20°C	800	1,5	**	-	●	○	-	✓	-	-	-	-
7	Cotone (2)	40°C	☼ - 60°C	1200	6,0	4:00	-	●	○	✓	✓	58	1,00	53	45
8	Sintetici (3)	40°C	☼ - 60°C	1200	3,5	2:55	-	●	○	✓	✓	40	0,8	55	43
9	Lana	40°C	☼ - 40°C	800	1,5	**	-	●	○	-	✓	-	-	-	-
10	Eco 40-60 (1)	40 °C	40°C	1151	6,0	3:15	-	●	○	✓	✓	53	1,00	50	37
				1151	3,0	2:35	-	●	○	✓	✓	53	0,70	38	35
				1151	1,5	2:30	-	●	○	✓	✓	53	0,65	38	35
11	20°C	20°C	☼ - 20°C	1200	6,0	1:50	-	●	○	-	✓	64	0,16	25	22
12	Bianchi	60°C	☼ - 90°C	1200	6,0	2:30	●+90°	●	○	✓	✓	64	0,56	41	55
13	Seta e Delicati	30°C	☼ - 30°C	0	0,5	**	-	●	○	-	✓	-	-	-	-
14	Sport	40°C	☼ - 40°C	600	2,5	**	-	●	○	-	✓	-	-	-	-
15	Risciacquo+Centrifuga	-	-	1200	6,0	**	-	-	○	-	-	-	-	-	-
16	Centrifuga+Scarico *	-	-	1200	6,0	**	-	-	-	-	-	-	-	-	-
7	Eco Cotone (4)	60 °C	60 °C	1200	6,0	3:30	-	●	○	✓	✓	53	0,9	38	-
		40 °C	40 °C	1200	6,0	4:00	-	●	○	✓	✓	58	1,00	53	-

● Dosaggio richiesto ○ Dosaggio opzionale

La durata del ciclo indicata sul display o sul libretto è una stima calcolata in base a condizioni standard. Il tempo effettivo può variare in base a numerosi fattori quali temperatura e pressione dell'acqua in ingresso, temperatura ambiente, quantità di detersivo, quantità e tipo di carico, bilanciamento del carico, opzioni aggiuntive selezionate. I valori riferiti a programmi diversi dal programma Eco 40-60 sono puramente indicativi.

1) Eco 40-60 - Ciclo di lavaggio di prova in conformità con il regolamento UE Ecodesign 2019/2014. Il programma più efficiente in termini di consumo di acqua ed energia per il lavaggio di capi di cotone mediamente sporchi.

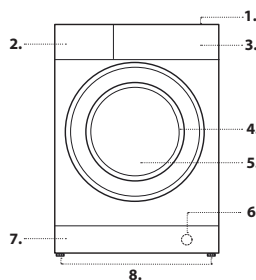
Nota: i valori della velocità di centrifuga visualizzati sul display possono differire leggermente da quelli riportati nella tabella.

Per tutti gli Istituti di prova:

2) Programma cotone lungo: impostare il programma 7 con una temperatura di 40°C.

DESCRIZIONE DEL PRODOTTO

1. Piano di lavoro
2. Cassetto Detersivi
3. Pannello di Controllo
4. Maniglia
5. Oblo'
6. Pompa di scarico (dietro lo zoccolo)
7. Zoccolo (amovibile)
8. Piedini regolabili (2)



3) Programma sintetico lungo: impostare il programma 8 con una temperatura di 40°C. * Selezionando il programma 16 ed escludendo la centrifuga la macchina effettuerà solo lo scarico.

** E' possibile controllare la durata dei programmi di lavaggio sul display.

*** Alla fine del programma eseguito con la massima velocità di centrifuga selezionabile, con le impostazioni predefinite.

4) Eco Cotone - Programma di controllo secondo il regolamento 1061/2010. Per accedere a questo programma selezionare il programma 7 a 60°C o 40°C.

CASSETTO DETERSIVI

Scomparto 1: Detersivo per prelavaggio (in polvere)

Scomparto 2: Detersivo per lavaggio (in polvere o liquido)

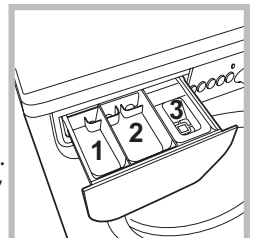
Il detersivo liquido va versato solo prima dell'avvio.

Scomparto 3: Additivi (ammorbidente, ecc.)

L'ammorbidente non deve fuoriuscire dalla griglia. Nota: In caso di utilizzo di "detersivo in pastiglie" si raccomanda di attenersi sempre alle indicazioni del produttore.

! Usare detersivi in polvere per capi in cotone bianchi e per il prelavaggio e per lavaggi con temperatura superiore a 60°C.

! Seguire le indicazioni riportate sulla confezione di detersivo.



PROGRAMMI

Attenersi alle raccomandazioni indicate sui simboli di lavaggio dei capi. Il valore indicato nel simbolo è la temperatura massima consigliata per lavare l'indumento.



Mix Colorati 59'

per lavare i capi misti e colorati insieme.

Cotone 59'

ciclo studiato per lavare capi in cotone, prevalentemente bianchi. Si può utilizzare anche con il detersivo in polvere.

Sintetici 59'

per lavare capi in fibre sintetiche (come poliestere, poliacrilico, viscosa ecc.) o misto cotone, mediamente sporchi.

Cotone 45'

ciclo breve studiato per lavare i capi di cotone delicati.

Misti 30'

ciclo breve studiato per lavare un carico misto di cotone e tessuti sintetici, bianchi e colorati insieme.

Express 20'

il programma che rinfresca i tuoi capi in soli 20 minuti.

Cotone

per lavare asciugamani, biancheria intima, tovaglie ecc. in tessuto di cotone e lino resistente, da mediamente a molto sporco.

Sintetici

specifico per lavare i capi sintetici. In presenza di sporco più resistente si può aumentare la temperatura fino a 60° e utilizzare anche il detersivo in polvere.

Lana

con il programma 9 è possibile lavare in lavatrice tutti i capi in lana, anche quelli con l'etichetta "solo lavaggio a mano". Per ottenere i migliori risultati utilizzare un detersivo specifico e non superare 1,5 kg di bucato.

Eco 40-60

Per il lavaggio di capi di cotone mediamente sporchi, lavabili a 40 °C o 60 °C tutti nello stesso ciclo. È il programma standard per il lavaggio del cotone e il più efficiente in termini di consumo di acqua ed energia.

20°C

per il lavaggio di capi di cotone poco sporchi alla temperatura di 20 °C.

Bianchi

bianchi estremamente sporchi.

Seta e Delicati

per lavare tutti i capi in seta e delicati. Si consiglia l'utilizzo di un detersivo specifico per capi delicati.

Sport

il ciclo è adatto per lavare tutti gli indumenti sportivi insieme, compreso l'asciugamano da palestra, rispettando le fibre (attenersi a quanto indicato nell'etichetta presente sui capi).

Risciacquo+ Centrifuga

è ideato per risciacquare e centrifugare.

Centrifuga+Scarico

è ideato per centrifugare e scaricare l'acqua

Eco Cotone

per lavare capi di cotone mediamente sporchi a 40°C e 60°C.

DISPLAY

per visualizzare la durata dei vari programmi a disposizione e a ciclo avviato il tempo residuo alla fine dello stesso; nel caso fosse stata impostata una PARTENZA RITARDATA, viene visualizzato il tempo mancante all'avvio del programma selezionato.

SPIE FASE IN CORSO

Una volta selezionato e avviato il ciclo di lavaggio desiderato, le spie si accenderanno progressivamente per indicarne lo stato di avanzamento:

Lavaggio

Risciacquo

Centrifuga

Scarico

Fine ciclo

SPIA OBLÒ BLOCCATO

La spia accesa indica che l'oblò è bloccato. Per evitare danni è necessario attendere che la spia si spenga prima di aprire l'oblò.

Per aprire la porta mentre un ciclo è in corso premere il tasto AVVIO/PAUSA >||; se la spia è spenta sarà possibile aprire l'oblò.

PRIMO UTILIZZO

Dopo l'installazione, prima dell'uso, effettuare un ciclo di lavaggio con detersivo e senza biancheria impostando il programma "2".

USO QUOTIDIANO

Preparare la biancheria seguendo le raccomandazioni della sezione "CONSIGLI E SUGGERIMENTI".

- Accendere la lavabiancheria premendo il tasto ON/OFF . Tutte le spie si accenderanno per qualche secondo, poi rimarranno accese le spie

relative alle impostazioni del programma selezionato e pulserà la spia AVVIO/PAUSA >||.

- Aprire la porta oblò. Caricare la biancheria facendo attenzione a non superare la quantità di carico indicata nella Tabella Programmi.

- Estrarre il cassetto e versare il detersivo nelle apposite vaschette come spiegato nella sezione "CASSETTO DETERSIVI".

- Chiudere l'oblò.

- Selezionare con la manopola PROGRAMMI il programma desiderato;

- Selezionare la temperatura.

- Selezionare la la centrifuga.

- Selezionare le opzioni desiderate.

- Premere il tasto AVVIO/PAUSA >|| per avviare il programma di lavaggio, la spia relativa si illuminerà di colore verde fisso e l'oblò si bloccherà (Spia accesa).

METTERE IN PAUSA UN PROGRAMMA

Per mettere in pausa il lavaggio, premere il tasto AVVIO/PAUSA >||; la spia lampeggerà con colore ambrato. Se la spia non è illuminata, si potrà aprire l'oblò. Per far ripartire il lavaggio dal punto in cui è stato interrotto, premere nuovamente il tasto AVVIO/PAUSA >||.

APRIRE L'OBLO', SE NECESSARIO

Dopo l'avvio di un programma, la spia si accenderà per indicare che l'oblò non può essere aperto. Fino a quando un ciclo di lavaggio è in esecuzione, l'oblò rimarrà bloccato. Per aprire l'oblò mentre un programma è in corso, ad esempio, per aggiungere o rimuovere dei capi, premere il tasto AVVIO/PAUSA >|| per metterlo in pausa; la spia lampeggerà con colore ambrato. Se la spia non è illuminata, si potrà aprire l'oblò. Premere nuovamente il tasto AVVIO/PAUSA >|| per continuare il programma.

CAMBIARE UN PROGRAMMA DI LAVAGGIO MENTRE È IN CORSO

Per cambiare un programma mentre è in corso, mettere la lavabiancheria in pausa premendo il tasto AVVIO/PAUSA >|| (la spia relativa lampeggerà con colore ambrato); selezionare quindi il ciclo desiderato e premere nuovamente il tasto AVVIO/PAUSA >||.

! Se si desidera annullare un ciclo già avviato, premere a lungo il tasto ON/OFF . Il ciclo verrà interrotto e la macchina si spegnerà.

FINE DEL PROGRAMMA

Al termine del programma si illuminerà la spia **FINE**; quando la spia si spegnerà sarà possibile aprire l'oblò. Quindi aprire l'oblò, scaricare la biancheria e spegnere la macchina. Se non si preme il tasto "ON/OFF" , la lavatrice si spegnerà in modo automatico dopo circa 10 minuti.

OPZIONI

- Se l'opzione selezionata non è compatibile con il programma impostato la spia relativa lampeggerà e l'opzione non verrà attivata.
- Se l'opzione selezionata non è compatibile con un'altra precedentemente impostata, la spia relativa alla prima funzione selezionata lampeggerà e verrà attivata solo la seconda, la spia dell'opzione attivata si illuminerà.

Partenza ritardata

Per impostare la partenza ritardata del programma prescelto, premere il tasto relativo fino a raggiungere il tempo di ritardo desiderato. Quando tale opzione è attiva, sul display si illumina il simbolo . Per rimuovere la partenza ritardata premere il tasto fino a che sul display compare la scritta "OFF".

Intensivo[☆]

Per capi molto sporchi attivare l'opzione **Intensivo[☆]**, dove compatibile. Premendo questa opzione il ciclo riadatta automaticamente tutti i parametri di lavaggio passando ad un ciclo di durata più lunga.

L'opzione lascia sempre inalterata la temperatura mentre la centrifuga viene automaticamente riportata ai livelli massimi. L'utente può sempre reimpostare la centrifuga al valore desiderato.

Energy Savér

L'opzione **Energy Savér** risparmia energia non riscaldando l'acqua utilizzata per lavare i tuoi capi, un vantaggio sia per l'ambiente che per la tua bolletta dell'elettricità. Al contrario, un'azione meccanica intensificata ed un utilizzo ottimizzato dell'acqua assicurano ottimi risultati di lavaggio nello stesso tempo di un ciclo standard.

Per i migliori risultati di lavaggio, raccomandiamo l'utilizzo di detersivo liquido.

Temperatura

Ruotando la manopola TEMPERATURA si imposta la temperatura di lavaggio (vedi Tabella programmi).

La temperatura si può ridurre sino al lavaggio a freddo .

La macchina impedirà automaticamente di impostare una temperatura maggiore a quella massima prevista per ogni programma.

Centrifuga

Ruotando la manopola CENTRIFUGA si imposta la velocità di centrifuga del programma selezionato. La velocità di centrifuga può essere ridotta, oppure esclusa selezionando il simbolo .

La macchina impedirà automaticamente di effettuare una centrifuga maggiore a quella massima prevista per ogni programma.

CONSIGLI E SUGGERIMENTI

Suddividere la biancheria secondo:

Tipo di in tessuto (cotone, fibre miste, sintetici, lana, capi da lavare a mano). Colore (separare i capi colorati dai bianchi, lavare i nuovi capi colorati a parte). Delicati (piccoli indumenti - come calze di nylon - gli elementi con ganci - come reggiseni - inserirli in un sacchetto di stoffa).

Vuotare le tasche

Oggetti come monete o accendini possono danneggiare la lavabiancheria e il cestello. Controllare i bottoni.

Seguire le raccomandazioni per dosaggio/additivi

Per ottimizzare il risultato della pulizia, evitare il deposito di fastidiosi residui di detersivo sul bucato e consentire di risparmiare, evitando gli sprechi dovuti al detersivo in eccesso.

Usare temperature basse e durate più lunghe

I programmi più efficienti in termini di consumo energetico sono di solito quelli che funzionano a temperature più basse e con una durata più lunga.

Rispettare le dimensioni di carico

Per risparmiare acqua ed energia, caricare la lavatrice senza superare la capacità di carico indicata nella tabella "TABELLA PROGRAMMI".

Rumorosità e contenuto di umidità residua

Sono influenzati dalla velocità della centrifuga: quanto più è alta la velocità nella fase di centrifuga, tanto più è alto il livello di rumorosità e basso il contenuto di umidità residua.

MANUTENZIONE E CURA

Per qualsiasi operazione di pulizia e manutenzione, spegnere e scollegare la macchina. Non utilizzare liquidi infiammabili per pulire la lavabiancheria.

Pulisci e mantieni la lavabiancheria periodicamente (almeno 4 volte all'anno).

Escludere acqua e corrente elettrica

Chiudere il rubinetto dell'acqua dopo ogni lavaggio. Si limita così l'usura dell'impianto idraulico della lavabiancheria e si elimina il pericolo di perdite. Staccare la spina della corrente quando si pulisce la lavabiancheria e durante i lavori di manutenzione.

Pulire la lavabiancheria

La parte esterna e le parti in gomma possono essere puliti con un panno imbevuto di acqua tiepida e sapone. Non usare solventi o abrasivi

Pulire il cassetto dei detersivi

Lavarlo sotto l'acqua corrente; questa pulizia va effettuata frequentemente.

Curare oblò e cestello

Lasciare sempre socchiuso l'oblò per evitare che si formino cattivi odori.

Pulire la pompa

La lavabiancheria è dotata di una pompa autopulente che non ha bisogno di manutenzione. Può però succedere che piccoli oggetti (monete, bottoni) cadano nella precamera che protegge la pompa, situata nella parte inferiore di essa.

! Assicurarsi che il ciclo di lavaggio sia terminato e staccare la spina.

Per accedere alla precamera:

1. rimuovere il pannello di copertura sul lato anteriore della macchina premendo verso il centro, quindi spingere verso il basso da entrambe i lati ed estrarlo;
2. svitare il coperchio della pompa di scarico ruotandolo in senso antiorario: è normale che fuoriesca un po' d'acqua;
3. pulire accuratamente l'interno;
4. riavvitare il coperchio;
5. rimontare il pannello assicurandosi, prima di spingerlo verso la macchina, di aver inserito i ganci nelle apposite asole.

Controllare il tubo di alimentazione dell'acqua

Controllare il tubo di alimentazione almeno una volta all'anno. Se presenta screpolature e fessure va sostituito: durante i lavaggi le forti pressioni potrebbero provocare improvvise spaccature.

! Non utilizzare mai tubi già usati.

SISTEMA BILANCIAMENTO DEL CARICO

Prima di ogni centrifuga, per evitare vibrazioni eccessive e per distribuire il carico in modo uniforme, il cestello effettua delle rotazioni ad una velocità leggermente superiore a quella del lavaggio. Se al termine di ripetuti tentativi il carico non fosse ancora correttamente bilanciato la macchina effettua la centrifuga ad una velocità inferiore a quella prevista. In presenza di eccessivo sbilanciamento la lavabiancheria effettua la distribuzione anziché la centrifuga. Per favorire una migliore distribuzione del carico e il suo corretto bilanciamento si consiglia di mescolare capi grandi e piccoli.

ACCESSORI

Contatta il nostro Servizio Assistenza per controllare se i seguenti accessori sono disponibili per questo modello di lavabiancheria.

Kit di sovrapposizione

Con questo accessorio puoi fissare l'asciugatrice sulla parte superiore della vostra lavabiancheria per risparmiare spazio e per facilitare il carico e lo scarico dell'asciugatrice.

TRASPORTO E MOVIMENTAZIONE

Non sollevare la lavabiancheria tenendola per il piano superiore.





Staccare la spina dalla presa di corrente e chiudere il rubinetto dell'acqua. Controllare che l'oblò e il cassetto dei detersivi siano ben chiusi. Scollegare il tubo di carico dal rubinetto dell'acqua, quindi staccare il tubo di scarico.

Rimuovere tutta l'acqua residua dai tubi, e fissarli in modo che non possano essere danneggiati durante il trasporto. Riapplicare i bulloni di trasporto.

Seguire, in ordine inverso, la procedura per la rimozione dei bulloni di trasporto descritta nelle "Istruzioni per l'installazione".

ANOMALIE E RIMEDI

Può accadere che la lavabiancheria non funzioni. Prima di telefonare al Servizio Assistenza, controllare che non si tratti di un problema facilmente risolvibile aiutandosi con il seguente elenco.

Anomalie	Possible cause / Soluzione
La lavabiancheria non si accende.	La spina non è inserita nella presa della corrente, o non abbastanza da fare contatto.
	In casa non c'è corrente.
Il ciclo di lavaggio non inizia.	L'oblò non è ben chiuso.
	Il tasto ON/OFF  non è stato premuto.
	Il tasto AVVIO/PAUSA  non è stato premuto.
	Il rubinetto dell'acqua non è aperto.
	Si è impostato un ritardo sull'ora di avvio.
La lavabiancheria non carica acqua (Sul display viene visualizzata la scritta H2O lampeggiante).	Il tubo di alimentazione dell'acqua non è collegato al rubinetto.
	Il tubo è piegato.
	Il rubinetto dell'acqua non è aperto.
	In casa manca l'acqua.
	Non c'è sufficiente pressione.
	Il tasto AVVIO/PAUSA  non è stato premuto.
La lavabiancheria carica e scarica acqua di continuo.	Il tubo di scarico non è installato fra 65 e 100 cm da terra.
	L'estremità del tubo di scarico è immersa nell'acqua.
	Lo scarico a muro non ha lo sfiato d'aria.
	Se dopo queste verifiche il problema non si risolve, chiudere il rubinetto dell'acqua, spegnere la lavabiancheria e chiamare il Servizio Assistenza. Se l'abitazione si trova agli ultimi piani di un edificio, è possibile che si verifichino fenomeni di sifonaggio, per cui la lavabiancheria carica e scarica acqua di continuo. Per eliminare l'inconveniente sono disponibili in commercio apposite valvole anti-sifonaggio.
La lavabiancheria non scarica o non centrifuga.	Il programma non prevede lo scarico: con alcuni programmi occorre avviarlo manualmente.
	Il tubo di scarico è piegato.
	La condotta di scarico è ostruita.
La lavabiancheria vibra molto durante la centrifuga.	Il cestello, al momento dell'installazione, non è stato sbloccato correttamente.
	La lavabiancheria non è in piano.
	La lavabiancheria è stretta tra mobili e muro.
La lavabiancheria perde acqua.	Il tubo di alimentazione dell'acqua non è ben avvitato.
	Il cassetto dei detersivi è intasato.
	Il tubo di scarico non è fissato bene.
Le spie delle "Opzioni" e la spia di "AVVIO/PAUSA  lampeggiano e una delle spie della "fase in corso" e di "oblò bloccato" si accendono fisse.	Spegnere la macchina e togliere la spina dalla presa, attendere circa 1 minuto quindi riaccenderla. Se l'anomalia persiste, chiamare il Servizio Assistenza.
Si forma troppa schiuma.	Il detersivo non è specifico per lavabiancheria (deve esserci la dicitura "per lavatrice", "a mano e in lavatrice", o simili).
	Il dosaggio è stato eccessivo.



Puoi scaricare le **ISTRUZIONI PER LA SICUREZZA E L'INSTALLAZIONE, FICHE TECNICA e i DATI ENERGETICI:**

- Visitando il sito Web - <http://docs.indesit.eu>
- Usando il QR code
- In alternativa, **contatta il nostro Servizio Assistenza** (Il numero di telefono è riportato sul libretto di garanzia). Quando si contatta il Servizio Assistenza, è necessario fornire i codici riportati sull'etichetta adesiva applicata all'interno dell'Oblò.
- Per informazioni sulla Riparazione e la Manutenzione dell'utente visitare il sito www.indesit.com

È possibile recuperare le informazioni relative al modello utilizzando il codice QR riportato sull'etichetta energetica. L'etichetta comprende anche l'identificativo del modello utilizzabile per consultare il portale del registro su <https://eprel.ec.europa.eu>.

